

GPW - Indeksy					
Indeksy	Zamknięcie [pkt.]	Zmiana dzienna	Relatywnie do WIG	Zmiana tyg. [t/t]	Zmiana od początku roku
WIG	63 144,1	↓ -0,68%	-	0,72%	9,89%
WIG20	1 918,7	↓ -0,68%	0,00%	0,33%	7,07%
mWIG40	4 654,3	↓ -0,81%	-0,13%	2,02%	12,04%
sWIG80	21 210,9	↓ -0,54%	0,14%	1,11%	21,23%

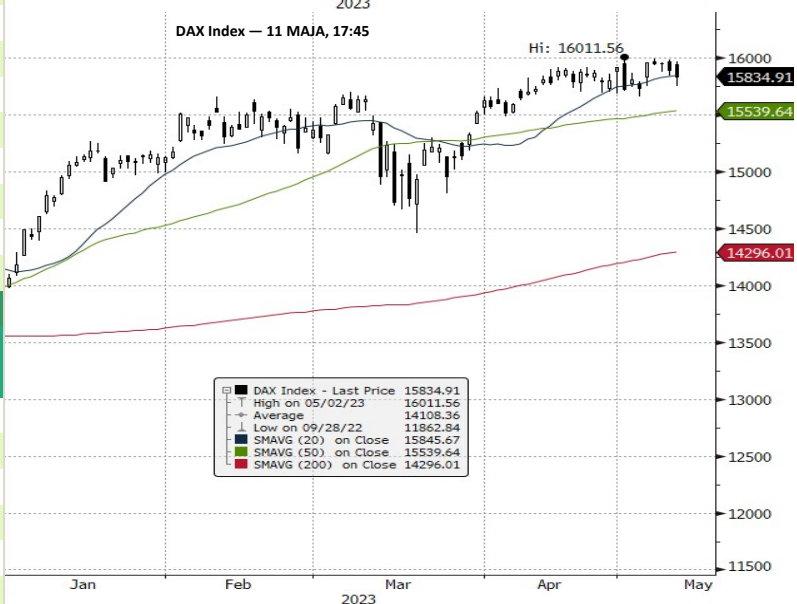
GPW - FW20					
Wybrane dane	Zamknięcie [pkt.]	Zmiana dzienna	Zmiana tyg. [t/t]	Zmiana od początku roku	
FW20M2320	1 933	0,0	↓ -0,62%	0,00%	5,11%

Indeksy zagraniczne - kursy zamknięcia				
Indeks	Kurs [pkt.]	Zmiana	Relatywnie do WIG	Zmiana od początku roku
BOVESPA (BRAZYLIA)	108 256,4	↑ 0,75%	1,44%	-1,35%
BUX (WĘGRY)	46 074,0	↓ -0,39%	0,29%	5,21%
CAC 40 (FRANCJA)	7 381,8	↑ 0,28%	0,97%	14,03%
DAX (NIEMCY)	15 834,9	↓ -0,39%	0,29%	13,73%
DIJA (USA)	33 309,5	↓ -0,66%	0,02%	0,49%
EUROSTOXX 50 (EU)	4 309,8	↑ 0,07%	0,76%	13,61%
FTSE 100 (GB)	7 730,6	↓ -0,14%	0,54%	3,74%
ISE 100 (TURCJA)	4 848,0	↑ 7,87%	8,61%	-12,00%
MERVAL (ARGENTYNA)	313 281,4	↑ 0,90%	1,59%	55,02%
MSCI EM	977,8	↓ -0,19%	0,49%	2,24%
NASDAQ COMPOSITE (USA)	12 328,5	↑ 0,18%	0,87%	17,79%
PX (CZECHY)	1 387,7	↓ -0,17%	0,51%	15,47%
RTS (ROSJA)	1 064,6	↑ 1,15%	1,84%	9,74%
S&P 500	4 130,6	↓ -0,17%	0,51%	7,58%

Indeksy zagraniczne - kurs na godzinę: 8:25				
Indeks	Kurs [pkt.]	Zmiana	Relatywnie do WIG	Zmiana od początku roku
NIKKEI225 (JAPONIA)	29 388,3	↑ 0,90%	1,59%	12,62%
HANG SENG (HONG KONG)	19 594,0	↓ -0,57%	0,11%	-0,95%
BSE 30 (INDIE)	61 864,3	↓ -0,06%	0,62%	1,68%
KOSPI 100 (KOREA Płd.)	2 435,9	↓ -0,42%	0,26%	8,92%
SHANGHAI A-SHARE (CHINY)	3 443,1	↓ -0,06%	0,62%	11,45%
SHANGHAI B-SHARE (CHINY)	290,5	↓ -0,52%	0,16%	3,78%

Kontrakty terminowe - kurs na godzinę: 8:25				
Futures	Kurs [pkt.]	Zmiana	Relatywnie do FWIG20	Zmiana od początku roku
EuroStoxx50 Futures	4 315,0	↑ 0,44%	1,07%	14,00%
CAC40 Futures	7 405,0	↑ 0,39%	1,02%	14,07%
DAX Futures	15 942,0	↑ 0,27%	0,90%	13,97%
S&P500 Futures	4 150,0	↑ 0,15%	0,77%	6,55%
DIJA Futures	33 354,0	↓ -0,67%	-0,05%	0,62%
NASDAQ Futures	13 469,8	↑ 0,17%	0,79%	20,92%

Waluty - kurs na godzinę: 08:25					
Waluta	Kurs [PLN]	Zmiana [PLN]	Relatywnie do WIG	Zmiana od początku roku	
EUR	4,5412	0,0014	↑ 0,03%	0,72%	-3,00%
CHF	4,6568	0,0060	↑ 0,13%	0,81%	-1,47%
USD	4,1564	-0,0021	↓ -0,05%	0,63%	-5,08%
EUR/USD	1,0926	0,0010	↑ 0,09%	0,78%	2,08%



Surowce - kursy zamknięcia				
Surowiec	Kurs	Zmiana [%]	Relatywnie do WIG	Zmiana od początku roku
ROPA WTI (USD za baryłkę)	70,5	↓ -0,52%	0,16%	-12,39%
MIEDŹ (USD za tonę)	8 295,0	↓ -2,45%	-1,78%	-1,00%
ZŁOTO (USD za uncję)	2 016,0	↓ -1,04%	-0,36%	10,14%
SREBRO (USD za uncję)	24,1	↓ -1,22%	-0,54%	-0,23%
PLATYNA (USD za uncję)	1 093,2	↓ -1,07%	-0,39%	0,71%
GAZ ZIEMNY (USD za MMBtu)	2,2	↓ -1,00%	-0,32%	-51,17%
W. KAMIENNY (USD za tonę)	163,0	↓ -2,37%	-1,70%	-59,67%
CYNK (USD za tonę)	2 533,3	↓ -3,00%	-2,34%	-14,85%
ŻELAZO (CNY za tonę)	704,5	↓ -0,91%	-0,23%	-17,60%
CYNA (USD za tonę)	25 308,0	↓ -2,08%	-1,41%	2,02%
ALUMINIUM (USD za tonę)	2 211,0	↓ -2,51%	-1,84%	-7,02%
OLÓW (USD za tonę)	2 107,5	↓ -1,36%	-0,68%	-8,09%
NIKIEL (USD za tonę)	21 780,0	↓ -3,33%	-2,67%	-30,01%

Źródło: Bloomberg

Źródło: Bloomberg

Największe wzrosty

WIG20				mWIG40				sWIG80			
Nazwa	Kurs	Wzrost	Obroty	Nazwa	Kurs	Wzrost	Obroty	Nazwa	Kurs	Wzrost	Obroty
ALLEGRO	35,8	↑ 5,3%	176 838 154	AMREST	20,6	↑ 3,8%	4 186 292	SUNEX	26,8	↑ 7,6%	2 300 617
CDPROJEKT	116,7	↑ 3,3%	66 040 037	TSGAMES	86,0	↑ 3,5%	6 292 241	R22	64,2	↑ 4,6%	1 550 428
ORANGEPL	7,5	↑ 0,5%	8 390 857	LIVECHAT	148,2	↑ 3,2%	4 802 126	VOTUM	47,0	↑ 4,4%	2 705 569
ALIOR	42,8	↓ -0,1%	13 759 403	DEVELIA	3,6	↑ 2,0%	138 648	VOXEL	45,7	↑ 3,9%	896 819
PEKAO	95,0	↓ -0,5%	62 687 232	EUROCASH	19,5	↑ 2,0%	3 425 622	TORPOL	17,2	↑ 3,5%	2 798 336

Największe spadki

WIG20				mWIG40				sWIG80			
Nazwa	Kurs	Spadek	Obroty	Nazwa	Kurs	Spadek	Obroty	Nazwa	Kurs	Spadek	Obroty
KGHM	114,8	↓ -3,7%	115 425 355	KERNEL	17,2	↓ -5,7%	9 291 702	ONDE	11,9	↓ -5,6%	856 835
KRUK	374,4	↓ -3,2%	15 837 331	CCC	49,5	↓ -3,8%	7 985 241	SCPFL	214,0	↓ -4,9%	744 363
CYFRPLSAT	17,6	↓ -2,9%	8 008 384	ENEA	7,1	↓ -3,7%	4 992 181	UNIMOT	113,0	↓ -4,7%	4 698 905
JSW	41,3	↓ -2,3%	14 137 469	ASBIS	29,4	↓ -3,6%	6 229 460	ERBUD	40,2	↓ -4,3%	301 177
ASSECOPOL	88,2	↓ -2,0%	8 561 268	INGBSK	169,0	↓ -3,4%	4 850 361	LUBAWA	3,2	↓ -3,8%	3 244 321

Największe obroty

WIG20				mWIG40				sWIG80			
Nazwa	Kurs	Zmiana	Obroty	Nazwa	Kurs	Zmiana	Obroty	Nazwa	Kurs	Zmiana	Obroty
ALLEGRO	35,8	↑ 5,3%	176 838 154	XTB	38,8	↑ 0,8%	19 052 098	CIGAMES	5,1	↑ 0,6%	7 158 217
PKNORLEN	62,5	↓ -0,6%	121 319 890	TAURONPE	2,2	↓ -0,3%	11 464 500	PLAYWAY	379,0	↓ -1,3%	5 712 367
KGHM	114,8	↓ -3,7%	115 425 355	KERNEL	17,2	↓ -5,7%	9 291 702	UNIMOT	113,0	↓ -4,7%	4 698 905
PZU	38,8	↓ -1,8%	81 782 711	CCC	49,5	↓ -3,8%	7 985 241	ARCTIC	21,1	↑ 0,0%	3 824 982
CDPROJEKT	116,7	↑ 3,3%	66 040 037	TSGAMES	86,0	↑ 3,5%	6 292 241	LUBAWA	3,2	↓ -3,8%	3 244 321

CATALYST

Catalyst - największe obroty

Nazwa	Kurs	Zmiana	Obroty	Nazwa	Kurs	Zmiana	Obroty	Nazwa	Kurs	Zmiana	Obroty
OK1025	87,6	↑ 0,1%	1 424 059	PS0424	97,4	↑ 0,0%	84 597	BS10327	100,4	↑ 0,1%	59 938
OK0724	93,8	↑ 0,1%	1 029 979	ECH0626	100,5	↑ 0,5%	69 097	FPC0631	95,4	↓ -0,1%	50 812
ALR1025	100,3	↑ 0,0%	178 745	KR10228	100,0	↑ 0,0%	66 855	CPS0130	101,2	↑ 0,1%	50 802
SBK0923	99,7	↑ 0,2%	165 191	DS0725	95,3	↑ 0,0%	62 888	MVP0526	100,2	↓ -0,1%	47 409
GHE0124	96,4	↑ 0,0%	161 181	BS10327	100,4	↑ 0,1%	59 938	KGH0624	100,5	↓ -0,2%	46 026

Źródło: GPW

Informacja dnia EUROCASH SA

EBITDA Eurocashu w I kw. '23 wyniosła 165,5 mln zł wobec konsensusu 157,1 mln zł. Zysk EBITDA grupy Eurocash w pierwszym kwartale 2023 roku wyniósł 165,5 mln zł wobec 151 mln zł zysku rok wcześniej - poinformowała spółka w raporcie kwartalnym. Konsensus PAP zakładał 157,1 mln zł zysku EBITDA. Strata netto jednostki dominującej wyniosła w I kwartale 51,6 mln zł wobec 37,2 mln zł straty oczekiwanej przez rynek. Strata netto wyniosła 49,7 mln zł wobec 50,3 mln zł straty w I kwartale 2022 r. EBIT wyniósł 14,2 mln zł wobec 1,7 mln zł zysku przed rokiem i wobec konsensusu 12,7 mln zł zysku. Skonsolidowana sprzedaż grupy w I kwartale 2023 r. wzrosła o 16,2 proc. rdr do 7,588 mld zł. Konsensus wynosił 7,54 mld zł. Jak podano, EBITDA przed uwzględnieniem MSSF 16 wyniosła w I kwartale prawie 53 mln zł (wzrost o 31 proc. rdr). Wielkość EBITDA przed MSSF 16 za ostatnie 12 miesięcy sięgnęła tym samym 582 mln zł, co - jak podała grupa - przybliży ją do strategicznego celu, jakim jest wzrost tego wyniku do 1 mld zł w 2025 roku. "Mimo słabszego otoczenia rynkowego, na poziomie (...) (PAP Biznes)

Komentarz DM Banku BPS. I kwartał roku kalendarzowego należy zazwyczaj do najłagodniejszych dla Spółki. Sezonowość sprzedaży oznacza mniejsze przychody, co często prowadzi do niewystarczającej skali działalności umożliwiającej wypracowanie dodatniego wyniku netto. Stąd, mimo wypracowanych strat na poziomie jednostkowym jak i skonsolidowanym, wyniki za I kwartał oceniamy jako dobre. Skonsolidowane przychody wzrosły o 16,3 proc. r/r do 7,588 mld zł. Wzrosty miały miejsce zarówno w segmencie detalicznym (dyskonty i tzw. mały format) jak i hurtowym, przy czym dynamika segmentu hurtowego była wyższa niż detalu (18 proc. wobec 10 proc.). Na poziomie zysków widzimy wyraźną poprawę EBIT-u. Zysk operacyjny zwiększył się prawie 9-krotnie do 14,2 mln zł, zaś wynik netto wyniósł minus 49,7 mln zł wobec straty netto rok wcześniej na poziomie minus 50,3 mln zł. Pozytywnie oceniamy kształtowanie się zysku EBITDA będącego celem strategicznym Spółki (w 2025 r. Eurocash planuje wypracować 1 mld zł EBITDA). W I kwartale EBITDA wzrosła o 31 proc. r/r do 53 mln zł, co jest najlepszym wynikiem Spółki od ponad dziesięciu lat. Istotnym ograniczeniem poziomów rentowności jest zadłużenie, które, w środowisku wysokich stóp procentowych, przekłada się na wysokie koszty finansowe. Co ważne jednak, w I kwartale Spółka zredukowała część zobowiązań. W konsekwencji, porównując dane z I kwartałem 2022 zobowiązania (krótko i długoterminowe) spadły o ok. 146 mln zł (ok. 2 proc.), co należy ocenić pozytywnie, ponieważ wynik netto będzie w następnych kwartałach znajdował się pod mniejszą presją kosztów finansowych. Notowania Eurocashu znajdują się obecnie na 3-letnich maksimach. W naszej ocenie, odbudowa fundamentów Spółki, widoczna w wynikach za I kwartał stanowi impuls do dalszych wzrostów notowań. (Ł. Bryl)

Informacja dnia CCC SA

Dariusz Miłek prezesem CCC, Marcin Czyczerski nowym prezesem Modivo. Dariusz Miłek, założyciel i przewodniczący rady nadzorczej CCC, został nowym prezesem CCC, a jego dotychczasowy prezes Marcin Czyczerski objął funkcję prezesa spółki zależnej, Modivo (dawniej eobuwie.pl) - poinformowało CCC w komunikacie. "W związku z zakończonym procesem kształtowania modelu biznesowego grupy CCC oraz wejściem w kolejną fazę rozwoju grupy Modivo, spółki powołały nowych prezesów zarządów, których obszary specjalizacji najlepiej odpowiadają obecnym potrzebom obu organizacji" - napisano w komunikacie CCC. Dariusz Miłek, dotychczasowy przewodniczący rady nadzorczej Grupy CCC, ponownie objął fotel prezesa zarządu, nadzorując dalszy rozwój marek CCC oraz HalfPrice. Pełniący tę funkcję przez ostatnie 4,5 roku Marcin Czyczerski, w nowej roli prezesa zarządu Grupy Modivo będzie natomiast odpowiedzialny za zwiększenie skali działalności spółki, poprawę jej rentowności i wprowadzenie na giełdę. (...) (PAP Biznes)

Informacja dnia ENERGA SA

Energa szacuje, że w I kw. '23 miała 1,6 mld zł zysku netto i 2,3 mld zł EBITDA. Energa szacuje, że w I kwartale 2023 roku miała 1,6 mld zł zysku netto wobec 611 mln zł rok wcześniej i 2,3 mld zł EBITDA wobec 1,1 mld zł w tym samym okresie 2022 roku - podała spółka w komunikacie. Szacowany wynik z działalności operacyjnej grupy wynosi ok. 2 mld zł wobec 806 mln zł w I kwartale 2022 roku. Wedle wstępnych wyników nakłady inwestycyjne wyniosły 713 mln zł wobec 316 mln zł w I kwartale 2022 roku. Dystrybucja energii elektrycznej wyniosła 5 828 GWh wobec 6 211 GWh w I kwartale 2022 roku, a produkcja energii elektrycznej brutto - 1 009 GWh wobec 1 278 GWh w I kwartale 2022 roku. Szacowana sprzedaż detaliczna energii elektrycznej to 4 583 GWh wobec 4 717 GWh w I kwartale 2022 roku. (...) (PAP Biznes)

Informacja dnia ALUMETAL SA

Alumetal miał w I kw. zgodnie z szacunkami 40,1 mln zł zysku netto i 55,6 mln zł EBITDA. Alumetal wypracował w I kwartale 2023 roku 40,1 mln zł zysku netto j.d. , czyli o 31,6 proc. mniej r/r oraz 55,6 mln zł EBITDA, o 18,5 proc. mniej r/r - podała spółka w raporcie kwartalnym. Wyniki były zgodne z wcześniejszymi szacunkami spółki

EBIT grupy wniósł 45,4 mln zł. Spółka zanotowała w I kwartale ok. 786 mln zł przychodów ze sprzedaży, czyli o 6,2 proc. mniej r/r.

Poniżej zestawienie wyników vs. konsensus PAP Biznes.

1Q2023 wyniki kons. różnica r/r

Przychody 785,9 739,9 6,2% -6,3%

EBITDA 55,6 57,2 -2,7% -18,5%

EBIT 45,4 46,7 -2,8% -23,7%

zysk netto j.d. 40,1 38,5 4,1% -31,6% (PAP Biznes)

Informacja dnia CREEPY JAR SA

Wstępne wybrane dane finansowe za 1 kwartał 2023 r. Zarząd Creepy Jar S.A. z siedzibą w Warszawie niniejszym przekazuje do publicznej wiadomości wstępne wybrane wyniki finansowe Emitenta.

Dane za 1 kwartał 2023 r.:

- przychody ze sprzedaży: 12,0 mln zł wobec 11,0 mln zł w 1 kw. 2022 r., (wzrost o 9% r/r),

- zysk z działalności operacyjnej: 8,6 mln zł wobec 6,7 mln zł w 1 kw. 2022 r., (wzrost o 29% r/r),

- zysk netto: 9,3 mln zł wobec 6,5 mln zł w 1 kw. 2022 r. (wzrost o 44% r/r);

Krótkoterminowe aktywa finansowe: 95,1 mln zł na dzień 31 marca 2023 r. wobec 86,0 mln zł na dzień 31 grudnia 2022 r. (...) (ESPI RB NR 11/23)

Informacja dnia TRUE GAMES SYNDICATE SA

Złożenie przez Spółkę pozwu przeciwko Flint Arts Sp. z o.o. o zapłatę kar umownych w związku z produkcją gry NightClub Manager: Violet Vibe. Zarząd True Games Syndicate S.A. "Spółka", w nawiązaniu do Raportu Bieżącego ESPI nr 1/2023 informuje, że w dniu dzisiejszym Spółka złożyła do sądu pozew przeciwko Flint Arts Sp. z o.o. "Flint Arts" o zapłatę przez Flint Arts na rzecz Spółki kar umownych w łącznej kwocie 90.000,00 złotych, naliczonych w związku z nieprawidłowym wykonaniem przez Flint Arts umowy o wykonanie dzieła i przeniesienie autorskich praw majątkowych z dnia 17 marca 2021 roku obejmującej produkcję gry pod tytułem: NightClub Manager: Violet Vibe "Umowa" oraz w związku ze zwłoką w realizacji Umowy. (...) (ESPI RB NR 7/23)

Informacja dnia UNIBEP SA

Unibep poszuka gotówki i pracowników. Grupa zamierza zwiększyć liczbę pracowników intelektualnych. Ma sporo pomysłów na pozyskanie pieniędzy na rozwój. Dariusz Blocher zapewnia, że nie będzie ścigać się z Budimeksem. Dariusz Blocher, przez wiele lat zarządzający grupą Budimex, został niedawno prezesem Unibepu. Jan Mikołuszko, akcjonariusz spółki, przypomina, że kadencja zarządu kończy się w czerwcu i wówczas będzie wybierany nowy. Spodziewa się jednak stabilności w zarządzaniu, więc Dariusz Blocher zapewne pozostanie na stanowisku.

- *Chcemy też, by pracował „na swoim”* – dodaje Jan Mikołuszko.

Dariusz Blocher precyzuje, że Unibep ma pakiet skupionych akcji spółki oraz opcję menedżerską, a obecnie prowadzone są analizy jak go nią objąć. Celem nowego prezesa jest zwiększenie wartości akcji spółki (wczoraj były po 10,45 zł za sztukę) oraz pozyskanie pieniędzy na rozwój.

(...) Źródło: Puls Biznesu (pb.pl) <https://www.pb.pl/unibep-poszuka-gotowki-i-pracownikow-1185063>

Informacja dnia KGHM POLSKA MIEDŹ SA

Zarząd KGHM rekomenduje wypłatę 1 zł dywidendy na akcję. Zarząd KGHM rekomenduje ZWZ wypłatę z zysku za 2022 rok dywidendy w wysokości 200 mln zł, czyli 1 zł na akcję - podała spółka w komunikacie. Pozostała kwota, ok. 3,33 mld zł, miałyby trafić na kapitał zapasowy. Proponowany przez zarząd dzień ustalenia dywidendy to 27 lipca 2023 r., a termin jej wypłaty 10 sierpnia 2023 r. "Poziom rekomendowanej dywidendy wynika z oceny potrzeb kapitałowych związanych z realizacją Strategii, w tym planowanych nakładów na projekty Rozwoju Bazy Zasobowej oraz transformacji energetycznej przy jednoczesnym utrzymaniu bezpiecznego poziomu zadłużenia Grupy Kapitałowej KGHM Polska Miedź" - napisano w komunikacie. W 2022 roku KGHM wypłacił 600 mln zł dywidendy, czyli 3 zł na akcję. (PAP Biznes)

Informacja dnia
GRUPA AZOTY SA **Zespół Elektrowni Wodnych Niedzica będzie integratorem "zielonych" aktywów Grupy Azoty.** Zespół Elektrowni Wodnych Niedzica będzie integratorem "zielonych" aktywów energetycznych grupy - wskazał w rozmowie z PAP prezes Grupy Azoty Tomasz Hinc. Dodał, że siedzibą nowo powołanej do tego celu spółki będzie ZEW Niedzica. *"Utworzyliśmy spółkę Grupa Azoty Energia, która będzie skupiać wszystkie +zielone aktywa energetyczne grupy kapitałowej. Integracja kapitałowa z Zespołem Elektrowni Wodnych Niedzica (ZEW Niedzica), z elektrownią fotowoltaiczną Brzezinka i aktywami OZE położonymi w fabrykach lub bezpośrednio blisko fabryk grupy będzie realizowana przez Grupę Azoty Energia"* - powiedział PAP Tomasz Hinc, prezes Grupy Azoty. (...) (PAP Biznes)

Informacja dnia
MOL RT. **MOL miał w I kw. 2023 r. 714 USD oczyszczonej EBITDA.** Oczyszczony wynik EBITDA grupy MOL w pierwszym kwartale 2023 r. wyniósł 714 mln USD - podał MOL w komunikacie prasowym. Rok wcześniej było to 833 mln USD. *"W pierwszym kwartale roku Grupa MOL osiągnęła stabilne wyniki, dzięki dobrej dyscyplinie wewnętrznej wszystkich segmentów. Nie przeszkodziły w tym nawet wciąż normalizujące się czynniki makro. W tym czasie, nasza firma odegrała ważną rolę w zapewnieniu niezależności energetycznej regionu. Segment Upstream zdołał zwiększyć produkcję krajową, dostarczyliśmy do Europy własną ropę ze złoża w Azerbejdżanie i kontynuowaliśmy inwestycje mające na celu umożliwienie przetwarzania w naszych, pozbawionych dostępu do morza, rafineriach surowca pochodzącego z różnych źródeł. Jednocześnie, nasz segment Consumer Services wyszedł wzmocniony z zeszłorocznego kryzysu i rozpoczął działalność w Polsce"* – powiedział, cytowany w komunikacie prasowym, prezes i CEO grupy MOL Zsolt Hernádi. (...) (PAP Biznes)

Informacja dnia
GAMING
FACTORY SA **Najnowsza gra Gaming Factory ma ponad 30 tys. zapisów na platformie Steam.** Najnowsza gra Gaming Factory - Japanese Drift Master ma po dwóch tygodniach ponad 30 tys. zapisów na platformie Steam - poinformował Gaming Factory w komunikacie prasowym. *"Długo utrzymywaliśmy Japanese Drift Master w tajemnicy i cierpliwie czekaliśmy, aby zaprezentować jak najwięcej materiałów z gry. Jak widać ta strategia przyniosła zamierzony efekt. Nasz tytuł został świetnie przyjęty przez graczy oraz zauważony przez youtuberów. Bardzo dobrze wystartowaliśmy, wiemy jednak, że tak jak w każdym wyścigu, kluczowe jest utrzymanie odpowiedniego tempa oraz mocny finisz. Przed nami kolejne kroki związane z promocją tytułu i zaplanowanie kampanii przed samą premierą oraz po niej, ponieważ nie będzie to zamknięta produkcja"* – powiedział cytowany w komunikacie prasowym prezes Mateusz Adamkiewicz. (...) (PAP Biznes)

Informacja dnia
MIRACULUM SA **Miraculum miało w I kw. 2023 r. 0,3 mln zł zysku netto.** Miraculum wypracowało w I kwartale 2023 roku 0,3 mln zł zysku netto wobec 0,7 mln zł straty netto rok wcześniej - poinformowała spółka w komunikacie prasowym. W I kwartale 2023 roku EBIT spółki wyniósł 0,5 mln zł – jest to wzrost względem trzech pierwszych miesięcy 2022 r. o 215 proc. EBITDA osiągnęła poziom 0,8 mln zł, czyli o 424 proc. więcej niż rok wcześniej. Marża brutto wyniosła 4,4 mln zł, co oznacza 47 proc. wzrostu r/r. Przychody zwiększyły się o 37 proc. do 14,5 mln zł. *"Wzrosty na wszystkich poziomach to efekt przyjętej i konsekwentnie realizowanej strategii: dużej dyscypliny kosztowej, racjonalnej polityki inwestycyjnej, dywersyfikacji i wzmocnienia kanałów dystrybucji, optymalizacji rozwiązań logistycznych oraz efektywnego zarządzania zapasami. Najbardziej cieszy nas jednak dynamiczny wzrost sprzedaży – osiągnięcie takiego wyniku było możliwe dzięki dywersyfikacji produktowej oraz zróżnicowanemu targetowaniu cenowemu produktów"* – powiedział cytowany w komunikacie prasowym Sławomir Ziemiński, członek zarządu Miraculum. (...) (PAP Biznes)

WIG20 FUTURES



Źródło: Bloomberg

Komentarz DM Banku BPS. Czwartkowa sesja na GPW była odwrotnością dnia poprzedniego. To co indeks zarobił w środę, oddał w czwartek. Indeks WIG20 dalej jednak przebywa w konsolidacji między 1880 i 1950 pkt. Znajdując się w trendzie wzrostowym, dalej wciąż możliwe jest pokonanie górnego ograniczenia konsolidacji i kolejny solidny rajd na północ, choć przy braku wsparcia ze strony rynków bazowych, widać że jest to trudne zadanie. Czwartkowe notowania WIG20 zakończył spadkiem o 0,68proc. i zamknął sesję na poziomie 1918,71pkt., Indeks szerokiego rynku WIG również stracił na zamknięciu 0,68proc. i osiągnął poziom 63144,10pkt., indeksy mniejszych spółek, zakończyły sesję również spadkami, mWIG40 stracił na zamknięciu 0,81proc. i zakończył notowania na poziomie 4654,32pkt., sWIG80 zakończył sesję spadkiem o 0,54proc. na poziomie 21210,86 pkt. Obroty na rynku lekko wzrosły w stosunku poprzedniego dnia i wyniosły 1,12 mld zł wobec 1,08 mld zł w środę. LOP na serii FW20M23 osiągnęła na zamknięciu w czwartek wartość 65001 wobec 62963 pozycji na zamknięciu poprzedniego dnia, a volumen obrotu wyniósł 33184 wobec 39194 kontraktów poprzedniego dnia. (A.Wizner)

Dane makro**12.05.2023**

Piątek		Wydarzenie	Okres	Odczyt	Poprzednio
1:50	Japonia	Podaż pieniądza M3 r/r	kwi	2,1%	2,1%
5:00	Korea Południowa	Podaż pieniądza M2 m/m	mar		0,3%
5:00	Korea Południowa	Podaż pieniądza M2 r/r	mar		4,1%
8:00	Wielka Brytania	Inwestycje w biznesie k/k	I kwartał		-0,2%
8:00	Wielka Brytania	Inwestycje w biznesie r/r	I kwartał		10,8%
8:00	Rumunia	Inflacja CPI m/m	kwi		1,01%
8:00	Rumunia	Inflacja CPI r/r	kwi		14,53%
8:00	Wielka Brytania	Eksport	mar		67,86 mld
8:00	Norwegia	PKB k/k	I kwartał		0,2%
8:00	Wielka Brytania	PKB k/k	I kwartał		0,1%
8:00	Wielka Brytania	PKB r/r	I kwartał		0,6%
8:00	Wielka Brytania	Import	mar		72,66 mld
8:00	Rumunia	Produkcja przemysłowa m/m	kwi		-0,2%
8:00	Wielka Brytania	Produkcja przemysłowa m/m	mar		-0,2%
8:00	Rumunia	Produkcja przemysłowa r/r	kwi		-4,9%
8:00	Wielka Brytania	Produkcja przemysłowa r/r	mar		-3,1%
8:00	Wielka Brytania	Produkcja manufakturowa m/m	mar		0,00%
8:00	Wielka Brytania	Produkcja manufakturowa r/r	mar		-2,4%
8:00	Wielka Brytania	Bilans handlu zagranicznego	mar		-4,81 mld
8:45	Francja	Zharmonizowana inflacja CPI m/m (F)	kwi		1,00%
8:45	Francja	Zharmonizowana inflacja CPI r/r (F)	kwi		6,7%
8:45	Francja	Inflacja CPI m/m (F)	kwi		0,9%
8:45	Francja	Inflacja CPI r/r (F)	kwi		5,7%
9:00	Hiszpania	Zharmonizowana inflacja CPI m/m (F)	kwi		1,1%
9:00	Hiszpania	Zharmonizowana inflacja CPI r/r (F)	kwi		3,1%
9:00	Hiszpania	Inflacja CPI m/m (F)	kwi		0,4%
9:00	Hiszpania	Inflacja CPI r/r (F)	kwi		3,3%
9:00	Turcja	Sprzedaż detaliczna m/m	mar		-6,5%
9:00	Turcja	Sprzedaż detaliczna r/r	mar		21,5%
14:00	Brazylia	Inflacja CPI m/m	kwi		0,71%
14:00	Brazylia	Inflacja CPI r/r	kwi		4,65%
14:00	Meksyk	Produkcja przemysłowa m/m	mar		0,7%
14:00	Meksyk	Produkcja przemysłowa r/r	mar		3,5%
14:30	USA	Eksport m/m	kwi		-0,3%
14:30	USA	Eksport r/r	kwi		-4,8%
14:30	USA	Indeks cen importu m/m	kwi		-0,6%
14:30	USA	Indeks cen importu r/r	kwi		-4,6%
14:30	Malezja	Produkcja manufakturowa r/r	mar		4,9%
15:30	Hiszpania	Indeks koincydencji CB	mar		0,2%
15:30	Hiszpania	Indeks wskaźników wyprzedzających CB	mar		-0,3%
	Malezja	Bilans obrotów kapitałowych	I kwartał		-67 mln
	Malezja	Bilans obrotów bieżących	I kwartał		25,7 mld
	Malezja	Bilans obrotów finansowych	I kwartał		-1 mld
	Indie	Produkcja przemysłowa m/m	mar		-5,58%
	Indie	Produkcja przemysłowa r/r	mar		5,56%

Na podstawie :stoq.pl

Wydarzenia**w spółkach****12.05.2023****SONEL** - Konferencja wynikowa Spółki: Wideokonferencja z zarządem spółki Sonel nt. wyników za 2022 r.**ALUMETAL** - Konferencja prasowa: Konferencja online Grupy Alumetal.**ALLEGRO** - WZA:**ALLEGRO** - NWZA:**XBSPROLOG** - Raport kwartalny I/2023:**VIDIS** - Skonsolidowany raport kwartalny I/2023:**AALLIANCE** - Raport kwartalny I/2023:**MOL** - Raport kwartalny I/2023:**MBFGROUP** - Skonsolidowany raport kwartalny I/2023:

Na podstawie: infostrefa.com

Wydarzenia w spółkach 12.05.2023

TRUEGS - Raport kwartalny I/2023:
MOVGAMVR - Raport kwartalny I/2023:
7LEVELS - Raport kwartalny I/2023:
COSMA - Raport kwartalny I/2023:
SEDIVIO - Raport kwartalny I/2023:
FOTOVOLT - Skonsolidowany raport kwartalny I/2023:
IFIRMA - Raport kwartalny I/2023:
MARKA - Raport kwartalny I/2023:
MEDCAMP - Raport kwartalny I/2023:
POLMAN - Raport kwartalny I/2023:
READGENE - Raport kwartalny I/2023:
SYGNIS - Skonsolidowany raport kwartalny I/2023:
ULTGAMES - Skonsolidowany raport kwartalny I/2023:
SIMTERACT - Raport kwartalny I/2023:
DEKTRA - Raport kwartalny I/2023:
ABSINVEST - Raport kwartalny I/2023:
FORPOSTA - Raport kwartalny I/2023:
CCS - Skonsolidowany raport kwartalny I/2023:
ARENAPL - Skonsolidowany raport kwartalny I/2023:
VERBICOM - Raport kwartalny I/2023:
DDISTANCE - Raport kwartalny I/2023:
SEVENET - Raport kwartalny I/2023:
P2CHILL - Raport kwartalny I/2023:
ARI - Raport kwartalny I/2023:
NOTORIA - Raport roczny 2022:
MWTRADE - Raport kwartalny I/2023:
ELQ - Raport kwartalny I/2023:
GENXONE - Raport kwartalny I/2023:
DEBICA - Raport kwartalny I/2023:
MERIT - Raport kwartalny I/2023:
ACARTUS - Raport kwartalny I/2023:
LUG - Skonsolidowany raport roczny 2022:
NEURONE - Raport kwartalny I/2023:
NESTMEDIC - Raport kwartalny I/2023:
MIRACULUM - Raport kwartalny I/2023:
LEGIMI - Raport kwartalny I/2023:
AKCEPTFIN - Raport kwartalny I/2023:
VOOLT - Raport kwartalny I/2023:
PYRAMID - Raport kwartalny I/2023:
FABRYKAKD - Skonsolidowany raport kwartalny I/2023:
GOTFI - Raport kwartalny I/2023:
BLACKROSE - Raport kwartalny I/2023:
UNILABGAM - Raport kwartalny I/2023:
MSM - Raport kwartalny I/2023:
WODKAN - Raport kwartalny I/2023:
GREMPKO - Raport kwartalny I/2023:
IZOLACJA - Raport kwartalny I/2023:
RAEN - Raport kwartalny I/2023:
TAXNET - Raport kwartalny I/2023:
TAXNET - Raport roczny 2022:
ADATEX - Raport kwartalny I/2023:
DECORA - Skonsolidowany raport kwartalny I/2023:

Na podstawie: infostrefa.com

**Wydarzenia
w spółkach
12.05.2023**

IRONWOLF - Raport kwartalny I/2023:
MEDICOBIO - Raport kwartalny I/2023:
NOCTILUCA - Raport kwartalny I/2023:
OPTIGIS - Raport kwartalny I/2023:
ATONHT - Raport kwartalny I/2023:
GRUPAHRC - Raport kwartalny I/2023:
VISION - Raport kwartalny I/2023:
4MOBILITY - Raport kwartalny I/2023:
DITIX - Skonsolidowany raport kwartalny I/2023:
BTCSTUDIO - Raport kwartalny I/2023:
REMEDIS - Raport kwartalny I/2023:
BPC - Raport kwartalny I/2023:
MILKPOL - Raport kwartalny I/2023:
BLACKPOIN - Raport roczny 2022:
MAKOLAB - Raport kwartalny I/2023:
NEPTIS - Raport kwartalny I/2023:
CHERRY - Raport kwartalny I/2023:
MCI - Skonsolidowany raport kwartalny I/2023:
EUROCASH - Skonsolidowany raport kwartalny I/2023:
POINTPACK - Skonsolidowany raport kwartalny I/2023:
COLUMBUS - Skonsolidowany raport kwartalny I/2023:
GREENENER - Raport kwartalny I/2023:
CARPATHIA - Raport kwartalny I/2023:
WIERZYCL - Raport kwartalny I/2023:
ASMGROUP - Skonsolidowany raport roczny 2022:
ASMGROUP - Skonsolidowany raport półroczny II/2022:
CPGROUP - Skonsolidowany raport kwartalny I/2023:
NETWISE - Raport kwartalny I/2023:
EMUZYKA - Raport kwartalny I/2023:
ASTRO - Raport kwartalny I/2023:
WINVEST - Raport kwartalny I/2023:

Na podstawie: infostrefa.com

SPÓŁKI I MNOŻNIKI RYNKOWE

Banki	Kurs [PLN]	Kapitalizacja mIn PLN	P/E			P/BV			D/Y [%]			ROA [%]		
			2023	2024	2025	2023	2024	2025	2023	2024	2025	2023	2024	2025
PKO BP	31,00	38 750	6,5	6,4	6,0	1,0	0,9	0,8	7,5	8,0	8,6	0,8	1,2	1,3
Santander Polska	330,20	33 743	7,9	8,0	7,7	1,1	1,0	1,0	5,1	6,2	6,4	1,0	1,3	1,5
PEKAO	95,04	24 945	5,2	5,9	6,5	0,9	0,9	0,8	7,7	9,6	9,2	1,1	1,6	1,4
ING	169,00	21 987	7,0	7,6	7,8	1,8	1,3	1,2	4,9	6,3	5,6	1,0	1,3	1,3
mBank	349,50	14 831	7,7	7,1	6,4	1,5	1,3	1,1	0,0	1,9	4,8	-0,1	0,1	0,9
Bank Millennium	4,73	5 740	8,6	3,8	4,7	1,0	0,9	0,7	0,0	0,0	0,0	-1,1	-0,2	0,8
Alior Bank	42,77	5 584	4,2	5,0	5,5	0,7	0,6	0,6	0,7	5,4	6,9	1,0	1,5	1,2
Bank Handlowy	78,30	10 231	5,4	7,6	9,2	1,2	1,2	1,2	11,4	15,3	13,1	2,3	2,4	2,0
BNP Paribas	53,20	7 856	9,4	5,8	4,7	0,6	0,6	0,5	0,0	0,0	3,1	0,2	0,3	0,6
Mediana	-	14 831	7,0	6,4	6,4	1,0	0,9	0,8	4,9	6,2	6,4	1,0	1,3	1,3
Finanse inne	Kurs [PLN]	Kapitalizacja mIn PLN	P/E			P/BV			D/Y [%]			ROE [%]		
PZU	38,79	33 496	8,2	8,2	8,3	1,7	1,6	1,4	7,1	7,8	8,1	18,1	20,8	19,3
KRUK	374,40	7 233	8,6	7,7	7,2	1,9	1,7	1,5	3,9	4,0	5,1	27,1	24,5	22,9
GPW	36,96	1 551	10,8	10,8	10,8	1,5	1,5	1,5	7,6	7,8	8,1	14,2	14,3	12,4
Mediana	-	7 233	8,6	8,2	8,3	1,7	1,6	1,5	7,1	7,8	8,1	18,1	20,8	19,3
Deweloperzy	Kurs [PLN]	Kapitalizacja mIn PLN	P/E			P/BV			EV/EBITDA			ROE [%]		
GTC	6,00	3 978	12,0	7,3	6,6	-	0,6	0,6	17,9	15,7	14,1	4,8	4,8	4,8
Dom Development	140,20	3 589	8,8	8,9	8,6	2,3	2,2	2,0	7,3	7,3	7,3	29,7	26,7	24,8
Echo Investment	4,00	1 651	8,2	6,0	4,7	0,9	0,9	0,8	14,7	20,6	15,1	7,5	7,5	7,5
Atal	49,00	1 897	7,2	8,5	7,7	1,4	1,4	1,3	6,6	8,1	7,4	26,1	21,8	17,9
Develia	3,57	1 598	9,2	13,5	11,2	1,1	1,1	1,0	9,0	11,1	10,4	13,7	11,8	10,2
Mediana	-	1 897	8,8	8,5	7,7	1,3	1,1	1,0	9,0	11,1	10,4	13,7	11,8	10,2
Budowlane	Kurs [PLN]	Kapitalizacja mIn PLN	P/E			P/BV			EV/EBITDA			ROE [%]		
Budimex	363,00	9 267	15,7	15,4	15,0	6,5	6,2	5,8	7,5	7,0	6,8	37,2	41,3	42,6
Unibep	10,45	366	12,0	14,9	9,2	-	1,0	-	6,2	6,8	6,0	7,4	7,4	7,4
MFO	35,90	237	6,9	5,4	5,0	0,7	0,6	0,6	4,3	4,0	3,6	13,8	11,9	11,5
Prochem	30,80	73	19,3	13,4	11,4	-	-	-	-	-	-	6,5	6,5	6,5
Mediana	-	302	13,9	14,2	10,3	3,6	1,0	3,2	6,2	6,8	6,0	10,6	9,7	9,5
Górnictwo	Kurs [PLN]	Kapitalizacja mIn PLN	P/E			P/BV			EV/EBITDA			ROE [%]		
KGHM	114,80	22 960	9,6	9,6	9,1	0,7	0,6	0,6	4,4	4,0	4,2	18,8	8,9	8,4
JSW	41,25	4 843	1,2	3,7	12,9	0,3	0,3	0,3	0,4	0,7	1,0	63,4	25,3	16,3
Bogdanka	40,58	1 380	0,9	1,0	2,1	0,3	0,2	0,2	0,4	0,6	0,8	5,1	20,1	20,3
Mediana	-	4 843	1,2	3,7	9,1	0,3	0,3	0,3	0,4	0,7	1,0	18,8	20,1	16,3
Paliwa	Kurs [PLN]	Kapitalizacja mIn PLN	P/E			P/BV			EV/EBITDA			ROE [%]		
PKN ORLEN	62,47	72 524	3,3	4,3	4,9	0,5	0,5	0,4	1,6	1,8	1,9	38,1	18,3	11,4
Unimot	113,00	926	4,7	7,0	7,7	1,2	1,1	1,0	3,4	4,4	4,5	61,2	36,6	23,2
MOL	34,70	27 725	4,5	4,3	4,8	0,6	0,5	0,5	2,4	2,5	2,7	24,1	14,5	12,8
Serinus	4,08	452	28,9	32,7	27,3	-	-	-	34,4	9,1	6,6	-	-	-
Mediana	-	14 326	4,6	5,7	6,3	0,6	0,5	0,5	2,9	3,5	3,6	38,1	18,3	12,8

Źródło: DM BPS, Bloomberg

SPÓŁKI I MNOŻNIKI RYNKOWE

IT	Kurs [PLN]	Kapitalizacja mIn PLN	P/E			P/BV			EV/EBITDA			ROE [%]		
			2023	2024	2025	2023	2024	2025	2023	2024	2025	2023	2024	2025
Asseco Poland	88,15	7 316	14,1	13,5	13,5	1,0	1,0	0,9	4,2	4,1	3,9	7,2	7,2	7,1
ComArch	144,00	1 171	12,5	11,2	10,4	0,9	0,9	0,8	4,2	3,8	3,6	8,6	8,6	8,6
LiveChat Software	148,20	3 816	-	-	-	-	-	-	19,0	16,3	-	-	-	106,2
Asseco BS	39,40	1 317	13,9	13,0	12,2	3,5	3,3	3,2	9,2	8,5	7,9	23,7	23,7	23,7
Asseco SEE	52,00	2 699	14,2	13,3	12,6	2,2	2,0	1,9	7,7	7,2	6,8	17,9	17,0	16,8
Mediana	-	2 699	14,0	13,2	12,4	1,6	1,5	1,4	7,7	7,2	5,4	13,3	12,8	16,8
Telekomunikacja i Media	Kurs [PLN]	Kapitalizacja mIn PLN	P/E			P/BV			EV/EBITDA			ROE [%]		
Cyfrowy Polsat	17,58	11 243	16,5	11,7	8,0	0,7	0,6	0,6	6,3	5,7	5,1	5,8	4,2	5,5
Orange Polska	7,48	9 816	12,1	12,7	11,3	0,7	0,7	0,7	5,3	5,0	4,8	5,3	5,5	5,4
Wirtualna Polska	116,00	3 398	19,8	15,5	12,9	3,4	2,9	2,5	8,3	7,5	6,9	21,7	20,0	19,4
Agora	7,50	349	24,2	-	27,8	0,5	0,5	0,5	11,0	9,0	8,2	-6,6	-6,6	-6,6
ATM GRUPA	3,38	285	7,9	6,4	5,5	0,9	0,9	0,8	4,5	4,4	3,7	-	-	-
Mediana	-	3 397,8	16,5	12,2	11,3	0,7	0,7	0,7	6,3	5,7	5,1	5,5	4,9	5,5
Producenci gier video	Kurs [PLN]	Kapitalizacja mIn PLN	P/E			P/BV			EV/EBITDA			ROE [%]		
CD Projekt SA	116,70	11 760	31,1	50,8	64,9	5,2	4,9	4,6	19,7	30,4	32,6	16,3	17,0	10,9
Playway	379,00	2 501	13,4	13,4	10,4	4,6	4,1	4,4	9,9	9,9	7,6	31,1	34,0	33,1
TEN Square Games	86,00	631	9,8	9,0	8,6	1,8	1,6	1,5	5,2	4,9	4,7	27,5	20,0	20,4
11 bit studios SA	620,00	1 499	30,5	8,5	9,1	5,4	3,4	3,5	23,3	5,9	6,2	11,1	10,6	36,2
Mediana	-	2 000	21,9	11,2	9,7	4,9	3,7	3,9	14,8	7,9	6,9	21,9	18,5	26,7
Odzież i obuwie	Kurs [PLN]	Kapitalizacja mIn PLN	P/E			P/BV			EV/EBITDA			ROE [%]		
LPP	12500,00	23 178	20,1	17,7	13,7	6,1	5,1	4,2	11,1	8,8	7,4	35,0	32,7	30,2
CCC	49,54	2 718	-	-	47,9	3,4	5,0	4,0	10,6	8,2	6,4	-11,6	-21,6	-28,0
Monnari Trade	5,34	163	8,9	7,6	7,6	-	-	-	3,6	3,4	3,3	24,7	24,7	24,7
Answeare.com	36,20	633	24,1	15,8	11,9	3,3	2,7	2,1	12,8	9,8	8,4	10,6	13,1	16,5
Mediana	-	1 676	20,1	15,8	12,8	3,4	5,0	4,0	10,9	8,5	6,9	17,7	18,9	20,6
Dystrybucja	Kurs [PLN]	Kapitalizacja mIn PLN	P/E			P/BV			EV/EBITDA			ROE [%]		
Allegro	35,78	37 816	41,2	26,6	19,7	3,9	3,5	2,9	17,8	14,4	12,1	-7,2	7,4	12,5
Dino Polska	405,60	39 765	25,8	19,9	16,1	7,1	5,3	4,1	17,2	13,9	11,5	31,3	30,2	29,2
Inter Cars	511,00	7 240	8,4	7,5	6,9	1,5	1,3	1,1	6,4	5,7	5,3	22,5	21,0	19,3
Eurocash	19,48	2 711	31,4	14,2	9,4	3,1	2,7	2,3	5,1	4,7	4,3	3,3	11,0	17,7
Neuca	717,00	3 224	23,3	17,9	16,0	3,3	3,0	2,6	10,3	8,9	7,9	14,4	14,2	16,3
Mediana	-	3 224	23,3	14,2	9,4	3,1	2,7	2,3	6,4	5,7	5,3	14,4	14,2	17,7
Spożywcze	Kurs [PLN]	Kapitalizacja mIn PLN	P/E			P/BV			EV/EBITDA			ROE [%]		
Ambra	66,00	1 520	11,0	10,2	9,3	1,6	1,5	1,4	6,2	5,9	5,6	15,0	15,0	15,0
Wawel	524,00	786	-	-	-	-	-	-	10,3	-	-	5,1	5,1	5,1
MBW	9,96	1 115	36,6	36,6	31,3	1,2	1,2	1,1	15,8	14,6	13,7	3,0	3,2	3,3
Mediana	-	1 115	23,8	23,4	20,3	1,4	1,3	1,2	10,3	10,3	9,6	5,1	5,1	5,1

Źródło: DM BPS, Bloomberg

SPÓŁKI I MNOŻNIKI RYNKOWE

Energia	Kurs [PLN]	Kapitalizacja mln PLN	P/E			P/BV			EV/EBITDA			ROE [%]		
			2023	2024	2025	2023	2024	2025	2023	2024	2025	2023	2024	2025
PGE	7,17	16 078	7,8	6,0	4,4	0,3	0,3	0,3	2,3	1,8	1,6	6,8	4,6	4,7
Enea	7,08	4 372	1,2	3,1	2,7	0,2	0,2	0,2	2,4	3,1	3,0	7,5	15,8	8,7
Tauron	2,24	3 926	3,0	2,4	2,1	0,2	0,2	0,2	4,3	3,9	3,8	2,8	7,6	8,6
Onde	11,90	655	119,0	39,7	119,0	1,7	1,7	1,7	7,2	17,3	25,4	1,6	2,0	2,8
Polenergia	85,00	7 494	17,7	14,3	13,0	1,7	1,5	1,3	14,4	11,9	11,0	7,1	8,3	9,4
ZE PAK	22,20	1 128	12,7	41,1	-	1,2	1,1	-	10,4	12,9	-	33,3	20,7	11,9
Mediana	-	4 149	10,2	10,1	4,4	0,7	0,7	0,3	5,7	7,9	3,8	7,0	7,9	8,6
Chemia	Kurs [PLN]	Kapitalizacja mln PLN	P/E			P/BV			EV/EBITDA			ROE [%]		
			2023	2024	2025	2023	2024	2025	2023	2024	2025	2023	2024	2025
Grupa Azoty	31,24	3 099	10,8	10,1	4,0	0,3	0,3	-	10,0	5,4	4,3	18,1	5,7	4,5
Ciech	51,00	2 688	7,2	10,5	11,9	0,9	0,9	0,9	3,8	4,3	4,5	15,7	13,8	12,8
PCC Rokita	109,60	2 176	-	-	-	-	-	-	2,5	3,4	4,6	14,8	14,8	14,8
Mediana	-	2 688	9,0	10,3	7,9	0,6	0,6	0,9	3,8	4,3	4,5	15,7	13,8	12,8
Przemysł	Kurs [PLN]	Kapitalizacja mln PLN	P/E			P/BV			EV/EBITDA			ROE [%]		
			2023	2024	2025	2023	2024	2025	2023	2024	2025	2023	2024	2025
Grupa Kęty	564,00	5 443	12,3	11,5	10,2	3,1	3,0	2,9	8,3	7,1	6,7	37,0	-	22,7
Famur	#N/A N/A	#N/A N/A	-	-	-	-	-	-	-	-	-	9,6	11,9	12,0
Stalprodukt	318,00	1 775	5,3	7,2	9,0	0,4	0,4	0,4	2,3	2,8	3,4	13,6	10,4	10,2
Wielton	10,26	619	8,2	6,2	5,4	1,0	0,9	0,8	5,6	5,1	4,8	18,0	18,0	18,0
Alumetal	82,10	1 284	9,6	9,1	8,5	1,7	1,8	1,8	6,3	6,7	6,4	30,5	24,6	22,7
Mangata Holding	107,00	714	8,5	8,0	7,3	1,2	1,1	1,0	6,0	5,6	5,4	19,7	18,3	17,1
Amica	76,10	592	14,7	7,2	6,0	0,5	0,5	0,5	5,1	3,5	3,1	-	2,6	3,9
Mediana	-	1 284	9,0	7,6	7,9	1,1	1,0	0,9	5,8	5,3	5,1	18,8	15,0	17,1
Biotechnologia	Kurs [PLN]	Kapitalizacja mln PLN	P/E			P/BV			EV/EBITDA			ROE [%]		
			2023	2024	2025	2023	2024	2025	2023	2024	2025	2023	2024	2025
BioMedLublin	5,73	402	286,3	52,0	26,0	2,7	2,6	2,3	19,1	11,6	7,2	7,7	6,5	7,8
Ryvu Therapeutics	57,30	1 325	-	-	17,2	4,5	7,9	5,4	-	-	12,5	-7,5	-32,6	-32,8
Captor Therapeutics	163,00	679	-	-	-	12,3	4,3	15,8	-	-	-	-25,8	-42,4	-118,0
Celon Pharma	14,20	725	-	-	-	1,5	1,6	1,8	21,4	37,2	17,7	-7,1	-4,7	-8,6
Molecure	21,65	304	-	-	-	3,4	12,2	-	-	-	-	-11,4	-11,4	-11,4
Selvita	75,80	1 391	38,0	22,1	16,9	4,5	3,7	3,0	16,6	11,5	9,4	17,0	12,3	14,1
Mediana	-	702	162,1	37,1	17,2	3,9	4,0	3,0	19,1	11,6	10,9	-7,3	-8,1	-10,0

Źródło: DM BPS, Bloomberg

Dom Maklerski Banku BPS SA

ul. Grzybowska 81, 00-844 Warszawa,
tel.: +48 22 53 95 555, fax.: +48 22 53 95 556
www.dmbps.pl
dm@dmbps.pl

Sporządzone przez Departament Analiz:

Tomasz Czarnecki, MPW
Dyrektor Departamentu Analiz
tomasz.czarnecki@dmbps.pl
tel.: (22) 53 95 542

Jacek Borawski
Analityk Techniczny

Artur Wizner, MPW
Analityk
artur.wizner@dmbps.pl
tel.: (22) 53 95 548

Dr Łukasz Bryl
Analityk
lukasz.bryl@dmbps.pl
tel.: 785 500 874

Dane kontaktowe do Departamentu Sprzedaży:

Dariusz Stasiak, MPW
Dyrektor Departamentu Sprzedaży
dariusz.stasiak@dmbps.pl
tel.: +48 (22) 53 95 084

Krzysztof Jeż, MPW
krzysztof.jez@dmbps.pl
tel.: + 48 (22) 53 95 559

Lech Kucharski, MPW
lech.kucharski@dmbps.pl
tel.: + 48 (22) 53 95 522

Tomasz Kublik, MPW
tomasz.kublik@dmbps.pl
tel.: + 48 (22) 53 95 511

Tomasz Wojna
tomasz.wojna@dmbps.pl
tel.: + 48 (22) 53 95 541

Wyjaśnienia dotyczące stosowanej terminologii fachowej i wskaźników:

Dług netto – suma zobowiązań oprocentowanych pomniejszona o środki pieniężne i ich ekwiwalenty
EBIT – wynik na działalności operacyjnej
EBITDA – wynik działalności operacyjnej przed potrąceniem salda na działalności finansowej, opodatkowaniem i amortyzacją.
EV – (wartość ekonomiczna; EV= MC + dług netto) suma kapitalizacji i długu netto
Marża brutto na sprzedaży – relacja zysku brutto na sprzedaży do przychodów ze sprzedaży
Marża EBIT – (EBIT/Przychody ze sprzedaży) relacja zysk z działalności operacyjnej do przychodów ze sprzedaży
Marża EBITDA – (EBITDA/Przychody ze sprzedaży) relacja EBITDA do przychodów ze sprzedaży
EBIT/EV – iloraz zysku z działalności operacyjnej i wartości ekonomicznej (suma kapitalizacji i długu netto)
MC/EBIT – iloraz kapitalizacji (iloczyn kursu akcji i liczby akcji) oraz zysku z działalności operacyjnej
MC/S – iloraz kapitalizacji (liczba wyemitowanych akcji razy kurs akcji) i przychodów ze sprzedaży
P/E – (Cena/Zysk) relacja kurs akcji do prognozowanego rocznego zysku netto przypadający na akcję
P/BV – (Cena/Wartość Księgową) relacja kursu akcji do prognozowanej wartości księgowej przypadającej na akcję
P/CF – [Cena/(zysk netto + amortyzacja)] relacja kursu akcji do sumy przypadającego na akcję zysku netto i amortyzacji
Stopa dywidendy – (DY) dywidenda na akcję podzielona przez kurs akcji
Wskaźnik wypłaty dywidendy – (D/E) relacja dywidenda przypadająca na akcję do zysk na akcję
Wskaźnik pokrycia dywidendy – (E/D) relacja zysku na akcję do dywidendy na akcję

Opracowanie wyraża wiedzę oraz poglądy autorów według stanu na dzień jego sporządzenia. Autorzy nie uwzględniają w opracowaniu jakichkolwiek szczególnych zamierzeń inwestycyjnych, szczególnych celów inwestycyjnych, sytuacji finansowej ani szczególnych potrzeb czy żądań potencjalnych odbiorców. Opracowanie publikowane jest w celach wyłącznie informacyjnych lub marketingowych i nie powinno być interpretowane jako (1) osobista rekomendacja, (1) porada inwestycyjna, prawna, lub innego typu, ani jako (2) zachęta do działania, inwestowania czy pozbywania się inwestycji w szczególny sposób, bądź (4) ocena lub zapewnienie opłacalności inwestycji w instrumenty finansowe objęte opracowaniem.

W szczególności opracowanie nie stanowi „badania inwestycyjnego” lub „publikacji handlowej” w rozumieniu Rozporządzenia Delegowanego Komisji (UE) 2017/565 z dnia 25 kwietnia 2016 r. uzupełniającego dyrektywę Parlamentu Europejskiego i Rady 2014/65/UE w odniesieniu do wymogów organizacyjnych i warunków prowadzenia działalności przez firmy inwestycyjne oraz pojęć zdefiniowanych na potrzeby tej dyrektywy, bądź „rekomendacji” w rozumieniu Rozporządzenia Parlamentu Europejskiego i Rady (UE) NR 596/2014 z dnia 16 kwietnia 2014 r. w sprawie nadużyć na rynku (rozporządzenie w sprawie nadużyć na rynku) oraz uchylającego dyrektywę 2003/6/WE Parlamentu Europejskiego i Rady i dyrektywy Komisji 2003/124/WE, 2003/125/WE i 2004/72/WE.

Opracowanie zostało sporządzone z zachowaniem należytej staranności i rzetelności przy zachowaniu zasad metodologicznej poprawności na podstawie ogólnodostępnych informacji, w dniu publikacji opracowania, pozyskanych ze źródeł wiarygodnych dla Domu Maklerskiego Banku BPS S.A. Dom Maklerski Banku BPS S.A. nie gwarantuje ich kompletności, prawdziwości lub dokładności.

Dom Maklerski Banku BPS S.A. nie ponosi odpowiedzialności za ewentualne decyzje inwestycyjne podjęte na podstawie niniejszego opracowania ani za ewentualne szkody poniesione w wyniku tych decyzji inwestycyjnych. Opracowanie nie powinno być interpretowane jako oświadczenie ani gwarancja (zarówno wyraźna, jak i implikowana) w zakresie generowania zysku z tytułu prezentowanej strategii inwestycyjnej.

Inwestowanie na rynku kapitałowym wiąże się z możliwością utraty części lub całości zainwestowanego kapitału. Szczegółowe informacje o ryzykach związanych z inwestowaniem w instrumenty finansowe dostępne są na stronie internetowej DMBPS: www.dmbps.pl w zakładce Regulacje i dokumenty.

Dom Maklerski Banku BPS S.A., jego akcjonariusze lub pracownicy mogą posiadać długie lub krótkie pozycje powstałe w wyniku transakcji zawartych na instrumentach z rynków OTC lub innych instrumentach finansowych wymienionych w opracowaniu. Organem sprawującym nadzór nad działalnością Domu Maklerskiego Banku BPS S.A. jest Komisja Nadzoru Finansowego z siedzibą w Warszawie, przy ulicy Pięknej 20.

Powielanie bądź publikowanie w jakiegokolwiek formie niniejszego opracowania, lub jego części, oraz wykorzystywanie materiału do własnych opracowań celem publikacji, bez pisemnej zgody Domu Maklerskiego Banku BPS S.A. jest zabronione. Niniejsze opracowanie jest prawnie chronione zgodnie z **Ustawą z 4 lutego 1994 r. o prawie autorskim i prawach pokrewnych (Dz. U. 2019 poz. 1231)**.