

GPW - Indeksy					
Indeksy	Zamknięcie [pkt.]	Zmiana dzienna	Relatywnie do WIG	Zmiana tyg. [t/t]	Zmiana od początku roku
WIG	63 189,1	↑ 0,08%	-	0,56%	9,97%
WIG20	1 919,9	↓ -0,11%	-0,19%	0,04%	7,14%
mWIG40	4 660,3	↑ 0,53%	0,45%	1,74%	12,18%
sWIG80	21 210,0	↑ 0,50%	0,42%	0,38%	21,23%

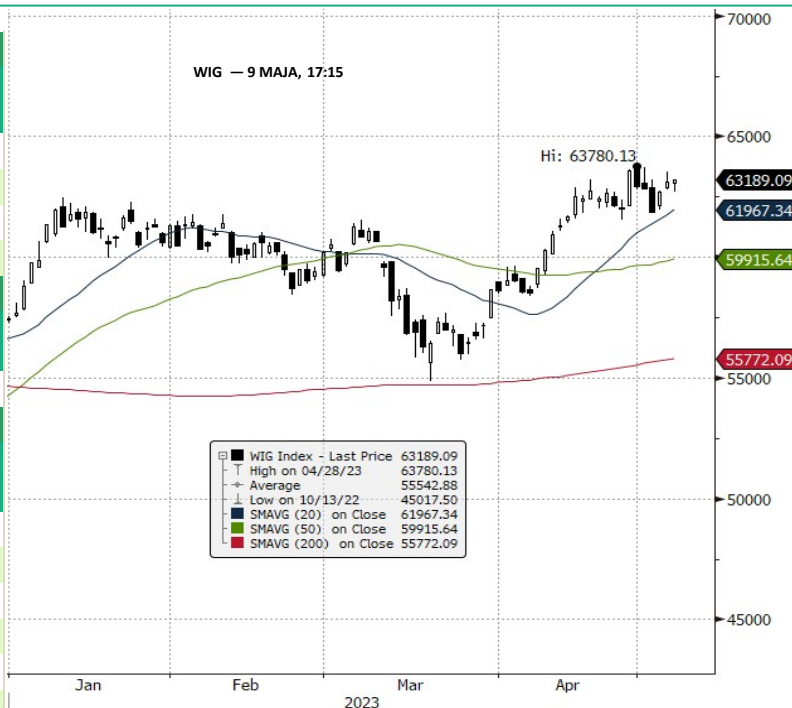
GPW - FW20				
Wybrane dane	Zamknięcie [pkt.]	Zmiana dzienna	Zmiana tyg. [t/t]	Zmiana od początku roku
FW20M2320	1 940	0,0	↑ 0,00%	0,05%

Indeksy zagraniczne - kursy zamknięcia				
Indeks	Kurs [pkt.]	Zmiana	Relatywnie do WIG	Zmiana od początku roku
BOVESPA (BRAZYLIA)	107 113,7	↑ 1,01%	0,93%	-2,39%
BUX (WĘGRY)	46 741,2	↑ 0,22%	0,14%	6,73%
CAC 40 (FRANCJA)	7 397,2	↓ -0,59%	-0,67%	14,26%
DAX (NIEMCY)	15 955,5	↑ 0,02%	-0,06%	14,59%
DIJA (USA)	33 561,8	↓ -0,17%	-0,25%	1,25%
EUROSTOXX 50 (EU)	4 323,1	↓ -0,59%	-0,67%	13,96%
FTSE 100 (GB)	7 764,1	↓ -0,18%	-0,26%	4,19%
ISE 100 (TURCJA)	4 536,2	↓ -0,56%	-0,64%	-17,66%
MERVAL (ARGENTYNA)	307 773,3	↑ 1,11%	1,03%	52,30%
MSCI EM	982,2	↓ -0,73%	-0,81%	2,70%
NASDAQ COMPOSITE (USA)	12 179,6	↓ -0,63%	-0,71%	16,37%
PX (CZECHY)	1 384,2	↓ -0,45%	-0,53%	15,18%
RTS (ROSJA)	1 019,3	↓ -1,39%	-1,47%	5,07%
S&P 500	4 119,2	↓ -0,46%	-0,54%	7,28%

Indeksy zagraniczne - kurs na godzinę: 8:13				
Indeks	Kurs [pkt.]	Zmiana	Relatywnie do WIG	Zmiana od początku roku
NIKKEI225 (JAPONIA)	29 127,2	↓ -0,40%	-0,48%	11,62%
HANG SENG (HONG KONG)	19 712,0	↓ -0,37%	-0,45%	-0,35%
BSE 30 (INDIE)	61 734,5	↓ -0,04%	-0,12%	1,47%
KOSPI 100 (KOREA Płd.)	2 450,5	↓ -0,86%	-0,94%	9,57%
SHANGHAI A-SHARE (CHINY)	3 475,7	↓ -0,04%	-0,12%	12,51%
SHANGHAI B-SHARE (CHINY)	291,8	↓ -0,06%	-0,14%	4,23%

Kontrakty terminowe - kurs na godzinę: 8:13				
Futures	Kurs [pkt.]	Zmiana	Relatywnie do FWIG20	Zmiana od początku roku
EuroStoxx50 Futures	4 311,0	↑ 0,09%	0,09%	13,90%
CAC40 Futures	7 394,0	↓ -0,40%	-0,40%	13,90%
DAX Futures	16 019,0	↑ 0,03%	0,03%	14,52%
S&P500 Futures	4 137,8	↑ 0,09%	0,09%	6,24%
DIJA Futures	33 579,0	↓ -0,04%	-0,04%	1,29%
NASDAQ Futures	13 271,3	↑ 0,05%	0,05%	19,14%

Waluty - kurs na godzinę: 08:13				
Waluta	Kurs [PLN]	Zmiana [PLN]	Relatywnie do WIG	Zmiana od początku roku
EUR	4,5540	0,0010	↑ 0,02%	-0,06%
CHF	4,6642	-0,0002	↓ 0,00%	-0,08%
USD	4,1514	-0,0020	↓ -0,05%	-0,13%
EUR/USD	1,0970	0,0008	↑ 0,07%	-0,01%



Surowce - kursy zamknięcia				
Surowiec	Kurs	Zmiana [%]	Relatywnie do WIG	Zmiana od początku roku
ROPA WTI (USD za baryłkę)	73,2	↓ -0,76%	-0,84%	-9,10%
MIEDŹ (USD za tonę)	8 607,0	↑ 1,15%	1,07%	2,72%
ZŁOTO (USD za uncję)	2 030,2	↑ 1,46%	1,38%	10,92%
SREBRO (USD za uncję)	25,8	↓ -0,24%	-0,32%	6,84%
PLATYNA (USD za uncję)	1 119,7	↑ 0,33%	0,25%	3,15%
GAZ ZIEMNY (USD za MMBtu)	2,2	↓ -1,24%	-1,32%	-49,57%
W. KAMIENNY (USD za tonę)	169,0	↓ -0,38%	-0,46%	-58,18%
CYNK (USD za tonę)	2 667,1	↓ -0,53%	-0,61%	-10,35%
ŻELAZO (CNY za tonę)	722,5	↑ 0,07%	-0,01%	-15,50%
CYNA (USD za tonę)	25 995,0	↓ -0,26%	-0,34%	4,78%
ALUMINIUM (USD za tonę)	2 320,0	↑ 0,06%	-0,02%	-2,44%
OŁÓW (USD za tonę)	2 137,0	↑ 0,92%	0,84%	-6,80%
NIKIEL (USD za tonę)	23507,0	↓ -4,17%	-4,25%	-24,46%

Źródło: Bloomberg

Źródło: Bloomberg

Największe wzrosty											
WIG20				mWIG40				sWIG80			
Nazwa	Kurs	Wzrost	Obroty	Nazwa	Kurs	Wzrost	Obroty	Nazwa	Kurs	Wzrost	Obroty
DINOPL	408,2	↑ 1,5%	41 120 264	PKPCARGO	17,4	↑ 8,5%	12 126 271	R22	60,0	↑ 12,4%	3 231 566
PEPCO	40,2	↑ 1,4%	12 996 332	AMREST	19,9	↑ 5,2%	2 985 110	COGNOR	9,0	↑ 9,0%	3 218 181
KETY	573,0	↑ 1,2%	3 608 422	MABION	18,5	↑ 4,7%	2 035 787	SYGNITY	34,8	↑ 6,7%	125 895
ASSECOPOL	87,8	↑ 1,2%	7 375 340	AUTOPARTN	18,7	↑ 4,5%	3 364 959	SCPFL	214,0	↑ 6,5%	903 037
ALLEGRO	33,3	↑ 0,9%	52 315 755	INTERCARS	525,0	↑ 4,2%	6 227 741	WITTCHE	43,9	↑ 4,8%	530 456

Największe spadki											
WIG20				mWIG40				sWIG80			
Nazwa	Kurs	Spadek	Obroty	Nazwa	Kurs	Spadek	Obroty	Nazwa	Kurs	Spadek	Obroty
MBANK	346,8	↓ -2,2%	8 580 576	TSGAMES	82,2	↓ -4,4%	5 983 178	SPYROSOFT	500,0	↓ -7,7%	1 480 854
PGE	6,9	↓ -1,6%	10 024 260	ENEA	6,8	↓ -3,9%	3 945 338	SHOPER	28,5	↓ -5,0%	327 720
KGHM	120,5	↓ -1,4%	44 483 652	GRUPAAZOTY	32,0	↓ -2,5%	3 957 557	SELENAFM	26,9	↓ -3,9%	67 093
PKNORLEN	62,6	↓ -0,8%	96 673 387	MILLENNIUM	4,8	↓ -2,5%	3 593 611	PCCROKITA	110,0	↓ -3,8%	3 601 194
ALIOR	42,0	↓ -0,8%	8 203 349	CCC	50,6	↓ -2,2%	27 811 996	ABPL	48,1	↓ -3,6%	439 690

Największe obroty											
WIG20				mWIG40				sWIG80			
Nazwa	Kurs	Zmiana	Obroty	Nazwa	Kurs	Zmiana	Obroty	Nazwa	Kurs	Zmiana	Obroty
PKNORLEN	62,6	↓ -0,8%	96 673 387	CCC	50,6	↓ -2,2%	27 811 996	ARCTIC	20,0	↑ 3,8%	5 183 855
PZU	39,5	↑ 0,1%	65 595 028	PKPCARGO	17,4	↑ 8,5%	12 126 271	CIGAMES	5,0	↓ -1,0%	5 056 290
PEKAO	94,6	↓ -0,1%	52 742 072	XTB	42,7	↓ -1,2%	7 600 189	LUBAWA	3,2	↑ 0,9%	4 584 961
ALLEGRO	33,3	↑ 0,9%	52 315 755	TAURONPE	2,1	↓ -1,3%	6 741 461	MIRBUD	8,3	↓ -2,1%	3 789 820
KGHM	120,5	↓ -1,4%	44 483 652	INTERCARS	525,0	↑ 4,2%	6 227 741	PCCROKITA	110,0	↓ -3,8%	3 601 194

CATALYST

Catalyst - największe obroty

Nazwa	Kurs	Zmiana	Obroty	Nazwa	Kurs	Zmiana	Obroty	Nazwa	Kurs	Zmiana	Obroty
OK0724	93,7	↑ 0,1%	2 272 829	DS0432	73,0	↑ 0,4%	128 223	PEO1027	97,5	↑ 0,0%	76 684
PS0424	97,3	↑ 0,1%	561 060	ECH0125	100,5	↓ -0,3%	99 389	WZ0126	99,9	↑ 0,2%	69 173
OK1025	87,4	↑ 0,0%	491 736	WZ0524	100,3	↓ -0,1%	96 492	PRF0626	99,0	↑ 0,0%	66 627
ALR1025	100,3	↑ 0,0%	308 731	FPC1140	59,0	↓ -1,4%	91 918	GHE0124	96,1	↓ -0,3%	64 945
DS1023	99,3	↑ 0,1%	249 836	PEO1027	97,5	↑ 0,0%	76 684	DS0725	95,3	↑ 0,1%	62 774

Źródło: GPW

Informacja dnia
BUDIMEX SA

Grupa Budimex w I kw. '23 miała ok. 110 mln zł zysku netto, zgodnie z szacunkami. Grupa Budimex miała w pierwszym kwartale 2023 r. ok. 110 mln zł zysku netto - wynika z raportu kwartalnego. Wynik jest zgodny z wcześniejszymi szacunkami. Zysk operacyjny w tym okresie wyniósł 102,3 mln zł, a przychody 1,939 mld zł. Konsensus PAP Biznes zakładał 1.883,3 mln zł przychodów i 103,3 mln zł EBIT. Zysk netto j.d. wyniósł 106,3 mln zł, wobec 56,4 mln zł przed rokiem. Dla porównania, EBIT w pierwszym kwartale 2022 r. był na poziomie 57,4 mln zł, a przychody wynosiły ok. 1,6 mld zł. Budimex podał, że zysk brutto ze sprzedaży w pierwszym kwartale 2023 r. wzrósł do 174,2 mln zł z 132,1 mln zł przed rokiem. (PAP Biznes)

Komentarz DM Banku BPS. Wyniki Budimexu za I kwartał są znacznie lepsze niż rok temu, na poziomie zysku netto wyższe niż w poprzednim kwartale oraz bardzo zbliżone do konsensusu. Przychody wyniosły 1,939 mld zł, co oznacza wzrost o 21,3 proc. r/r, ale spadek o 13,8 proc. k/k. Przychody przekroczyły oczekiwania o 3 proc. Zysk operacyjny ukształtował się na poziomie 102,3 mln zł (oczekiwania na poziomie 103,3 mln zł), był wyższy niż rok temu o 78 proc., ale niższy niż w IV kwartale 2022 o 30 proc. Podobnie, na poziomie wyniku netto nie było zaskoczenia. Zysk netto wyniósł 106,3 mln zł (konsensus zakładał 107,4 mln zł), co jest wartością znacząco przewyższającą wynik zarówno z poprzedniego roku (plus 88,5 proc.) jak i kwartału (plus 40,1 proc.). Wyniki za I kwartał pokazują solidne fundamenty Budimexu. Portfel zamówień na koniec marca wyniósł 12,61 mld zł, co przy rocznych przychodach na poziomie 8,6 mld zł, daje bezpieczną podstawę do prowadzenia działalności operacyjnej w przyszłości. Na koniec sesji we wtorek akcje Spółki kosztowały 361 zł (przy historycznym maksimum w cenach zamknięcia na poziomie 367 zł). Po trwającej od grudnia 2022 do lutego 2023 konsolidacji, notowania Budimexu weszły w trend wzrostowy wyznaczając historyczne maksimum. Stąd stopa zwrotu od początku roku jest dodatnia i wyniosła 27 proc. W naszej ocenie, dobre wyniki Spółki są już częściowo zawarte w bieżącej cenie akcji, stąd nie spodziewamy się istotnych wzrostów podczas najbliższych sesji. (Ł. Bryl)

Informacja dnia
INTER CARS SA

Grupa Inter Cars miała w kwietniu 1.385,7 mln zł przychodów, wzrost r/r o 22,5 proc. Skonsolidowane przychody Inter Cars w kwietniu 2023 roku wyniosły 1.385,7 mln zł przychodów, co oznacza wzrost r/r o 22,5 proc. - podała spółka w komunikacie. Narastająco od początku roku grupa wypracowała 5.479,2 mln zł przychodów, czyli o 27,4 proc. więcej niż rok wcześniej. Sprzedaż Inter Cars SA wyniosła w kwietniu 960,7 mln zł (wzrost r/r o 19,2 proc.), z czego sprzedaż w Polsce to 585,4 mln zł (wzrost o 16,5 proc. r/r). Od początku roku sprzedaż Inter Cars SA wzrosła w porównaniu z analogicznym okresem 2022 roku o 24,9 proc. do 3.771,7 mln zł. W Polsce wzrost sprzedaży wyniósł 20,8 proc. do 2.249,5 mln zł. Sprzedaż spółek dystrybucyjnych za granicą wyniosła w kwietniu 673,8 mln zł, o 26,3 proc. więcej niż przed rokiem. W okresie styczeń-kwiecień 2023 roku sprzedaż ta wyniosła 2.717,5 mln zł, co oznacza wzrost o 32,3 proc. rok do roku. (PAP Biznes)

Informacja dnia
TAURON PE SA

Grupa Tauron szacuje, że miała w I kw. 2.229 mln zł EBITDA i 988 mln zł zysku netto. Grupa Tauron szacuje, że miała w I kwartale 2023 roku 2.229 mln zł EBITDA i 988 mln zł zysku netto - podała spółka w komunikacie. Konsensus PAP Biznes zakładał 1.573,3 mln zł EBITDA i 721,3 mln zł zysku netto.

Według szacunków przychody ze sprzedaży wyniosły w pierwszym kwartale 2023 roku 15.863 mln zł, a zysk brutto 1.392 mln zł.

EBITDA segmentu Dystrybucja wyniosła 1.286 mln zł, segmentu OZE 186 mln zł, segmentu Wytwarzanie 458 mln zł, a segmentu sprzedaż 145 mln zł.

Nakłady inwestycyjne sięgnęły 780 mln zł.

Dług netto na 31 marca 2023 r. to 13.861 mln zł, a wskaźnik dług netto/EBITDA na 31 marca 2023 r.: 3,2x

Dystrybucja energii elektrycznej wyniosła w pierwszym kwartale br. 13,66 TWh (w tym do odbiorców końcowych: 13,24 TWh)

Produkcja energii elektrycznej brutto sięgnęła 3,84 TWh, w tym produkcja energii elektrycznej brutto ze źródeł odnawialnych to 0,53 TWh. (...) (PAP Biznes)

**Informacja dnia
ENE SA**

Szacowana EBITDA Enei w I kw. '23 wyniosła 1,04 mld zł wobec 942,6 mln zł konsensusu. Szacowana EBITDA grupy kapitałowej Enea w pierwszym kwartale 2023 roku wyniosła 1,04 mld zł - poinformowała energetyczna spółka w raporcie. Analitycy spodziewali się wyniku EBITDA na poziomie 942,6 mln zł. Szacowane wstępnie przychody grupy Enea okazały się o 16,2 proc. wyższe od oczekiwań rynkowych i wyniosły 12,53 mld zł.

Szacowany zysk netto przypisany akcjonariuszom jednostki dominującej sięgnął 202 mln zł, o 43,8 proc. mniej niż zakładał konsensus PAP Biznes.

Nakłady inwestycyjne na rzeczowe aktywa trwałe i wartości niematerialne grupy Enea w pierwszym kwartale 2023 roku sięgnęły 551 mln zł. Wskaźnik dług netto/EBITDA na koniec marca wyniósł 2,83.

Wynik EBITDA w poszczególnych obszarach działalności: wydobywanie: 289,5 mln zł, wytwarzanie: 490,3 mln zł, dystrybucja: 426,5 mln zł, obrót: 0,4 mln zł. (...) (PAP Biznes)

**Informacja dnia
DĘBICA SA**

Dębica szacuje zysk netto w I kwartale '23 na 122 mln zł. Firma Oponiarska Dębica szacuje swój zysk netto w pierwszym kwartale 2023 roku na 122 mln zł - poinformowała spółka w komunikacie. Szacowane przychody ze sprzedaży netto sięgnęły 932,2 mln zł. Zarząd Dębicy poinformował, że wynik spółki za I kwartał 2023 jest rezultatem wyższych cen sprzedaży realizowanych w transakcjach z podmiotami powiązаныmi w tym okresie. Zrealizowane ceny odzwierciedlają wpływ wzrostu kosztów surowców i energii w listopadzie i grudniu 2022 (spowodowanych czynnikami inflacyjnymi), które weszły w skład kalkulacji cen stosowanych w I kwartale 2023 r. *"Poziom osiągniętej marży w I kwartale 2023 ma zatem charakter nadzwyczajny i nie powinien być wyznacznikiem szacunku poziomu osiągniętej marży w kolejnych okresach i całym roku 2023"* - napisano w komentarzu. (...) (PAP Biznes)

**Informacja dnia
LIBET SA**

Libet zawarł umowy sprzedaży nieruchomości i poszczególnych składników majątkowych za 17 mln zł. Libet zawarł z Kompanią Górnica umowy sprzedaży poszczególnych składników majątkowych związanych z zakładem produkcyjnym spółki w Kaliszu, a także nieruchomości położonych w Kaliszu za łącznie 17 mln zł netto - podał Libet w komunikacie. W komunikacie podano, że cena za poszczególne składniki majątkowe związane z zakładem produkcyjnym Unimotu w Kaliszu wyniosła 9,05 mln zł, a cena prawa użytkowania wieczystego nieruchomości położonych w Kaliszu wraz z prawem własności budynków i budowli wyniosła 7,95 mln zł. Spółka poinformowała również, że zamiarem nabywcy jest kontynuowanie działalności zakładu produkcyjnego w Kaliszu. *"Niezależnie, spółka oraz Kompania Górnica planują zawarcie umowy dystrybucyjnej, w ramach której spółka będzie zajmować się m.in. sprzedażą produktów wytworzonych w zakładzie produkcyjnym w Kaliszu"* - napisano w komunikacie. (PAP Biznes)

**Informacja dnia
UNIMOT SA**

Unimot szacuje skorygowaną EBITDA w I kw. na 104,9 mln zł, powyżej konsensusu. Unimot szacuje, że skorygowana EBITDA grupy w pierwszym kwartale 2023 r. wyniosła 104,9 mln zł - podała spółka w komunikacie. Wynik jest powyżej konsensusu, gdyż analitycy szacowali skorygowaną EBITDA Unimotu na 88,1 mln zł. W komunikacie spółka poinformowała, że szacunkowe przychody za pierwszy kwartał 2023 r. wynoszą 2.989 mln zł, a EBITDA 117 mln zł. Analitycy ankietowani przez PAP Biznes spodziewali się, że przychody Unimotu w pierwszych trzech miesiącach tego roku sięgną 2.988 mln zł. Dla porównania, w pierwszym kwartale 2022 r. przychody Unimotu wyniosły 2.320,7 mln zł, EBITDA 146,8 mln zł, a EBITDA skorygowana 85,1 mln zł. (...) (PAP Biznes)

**Informacja dnia
XTB DM SA**

Akcjonariusz XTB sprzedał w ABB 7 mln akcji spółki, po 38 zł za sztukę. XX ZW Investment Group, akcjonariusz XTB, w procesie przyspieszonej budowy księgi popytu sprzedał 7 mln akcji, stanowiących 5,96 proc. kapitału zakładowego XTB - poinformowała brokerska spółka w komunikacie. Cena sprzedaży została ustalona na 38 zł za sztukę. Na zamknięciu wtorkowej sesji za jedną akcję XTB płacono 43,18 zł. Po zakończeniu book-buildingu, XX ZW Investment Group będzie posiadać 71.629.794 akcji XTB, stanowiących 61,02 proc. kapitału zakładowego. Akcjonariusz zobowiązał się, z zastrzeżeniem standardowo praktykowanych wyjątków, do przestrzegania ograniczenia zbywalności pozostałych posiadanych przez niego po ABB akcji XTB przez okres 180 dni od dnia rozliczenia transakcji sprzedaży akcji w ramach ABB. (...) (PAP Biznes)

Informacja dnia **Biomed Lublin zwiększył wynagrodzenie dla wykonawcy CBR do 47 mln zł.** Biomed Lublin zawarł aneks do umowy z Karmar, generalnym wykonawcą Centrum Badawczo-Rozwojowego (CBR). Zmiany zwiększają wynagrodzenie dla Karmar do 47 mln zł, pozwolą na większą elastyczność działania i dadzą nowe możliwości przy wdrażaniu produktów leczniczych - poinformowała spółka w komunikacie. Przedmiotem projektu jest utworzenie Centrum Badawczo-Rozwojowego dla doskonalenia technologii związanych z wakcynologią w zapobieganiu gruźlicy oraz immunologią w terapii choroby nowotworowej. Zawarty aneks do umowy z generalnym wykonawcą CBR ma na celu zwiększenie funkcjonalności i możliwości budynku, a także optymalizację kosztów eksploatacji obiektu. Zwiększeniu uległo wynagrodzenie firmy Karmar do 47 mln zł (wcześniej około 33 mln zł). (...) (PAP Biznes)

Informacja dnia **Zysk netto BNP Paribas BP w I kw. '23 wyniósł 488 mln zł, powyżej oczekiwań.** Zysk netto grupy BNP Paribas Bank Polska w I kwartale 2023 roku wzrósł do 488 mln zł z 277,7 mln zł rok wcześniej - poinformował bank w raporcie. Zysk banku był o 37 proc. wyższy od oczekiwań rynku, który spodziewał się, że wyniesie on 357,3 mln zł. Oczekiwania 7 biur maklerskich, co do zysku netto za I kwartał, wahały się od 306 mln zł do 408 mln zł. Wynik odsetkowy banku wyniósł 1.199,6 mln zł i okazał się 2 proc. powyżej oczekiwań analityków, którzy liczyli, że wyniesie on 1.175,5 mln zł (w przedziale oczekiwań 1.133 - 1.262,9 mln zł). Wynik z prowizji wyniósł 325,1 mln zł i był 8 proc. powyżej oczekiwań rynku, który spodziewał się 302,1 mln zł (oczekiwania wahały się od 287,2 mln zł do 318 mln zł). (...) (PAP Biznes)

Informacja dnia **Zysk netto grupy BOŚ w I kw. wzrósł do 57 mln zł.** Zysk netto grupy BOŚ w I kwartale 2023 roku wzrósł do 57 mln zł z 23,4 mln zł osiągniętego rok wcześniej - poinformował bank w raporcie. Bank podał, że poprawił wyniki przede wszystkim w obszarze wyniku odsetkowego, przy obciążeniu wysokimi kosztami rezerw na ryzyko prawne związanym z portfelem kredytów hipotecznych denominowanych w walutach obcych. W I kwartale wynik odsetkowy wyniósł 196,3 mln zł, czyli wzrósł 40 proc. r/r, natomiast wynik z tytułu opłat i prowizji wyniósł 32,5 mln zł, spadając 15 proc. r/r. Marża odsetkowa wynosi 3,8 proc. (...) (PAP Biznes)

Informacja dnia **Backlog grupy Onde na koniec marca '23 wynosił 897 mln zł.** Backlog grupy Onde na koniec marca 2023 roku wynosił 897 mln zł - poinformowała spółka w raporcie kwartalnym. Jak podano, 408 mln zł to backlog inwestycji wiatrowych, 251 mln zł to backlog inwestycji fotowoltaicznych, a 238 mln zł to backlog inwestycji drogowo-inżynierskich. "W pierwszym kwartale 2023 r. grupa Onde zawarła kontrakty o łącznej wartości wskazanej w umowach 170,6 mln zł oraz 30,4 mln euro (tj. około 143,2 mln zł) – czyli łącznie ok. 313,8 mln zł. W raportowanym okresie spółka podpisała m.in. kolejne dwa kontrakty zagraniczne na rynku litewskim, o łącznej wartości 25,8 mln euro. Ponadto po dniu bilansowym spółka pozyskała kontrakt na dostawę, montaż i uruchomienie systemu fotowoltaicznego obejmującego 4 projekty fotowoltaiczne. Całkowita wartość netto kontraktu to 96,4 mln zł" - napisano w raporcie. W pierwszym kwartale 2023 r. grupa wygenerowała przychody na poziomie 182,7 mln zł, tj. o 2,1 proc. (3,7 mln zł) wyższe niż w analogicznym okresie poprzedniego roku. (PAP Biznes)

WIG20 FUTURES



Źródło: Bloomberg

Komentarz DM Banku BPS. We wtorek sesja na GPW przebiegła również spokojnie, czemu towarzyszyły niewielkie obroty. Dopiero dzisiejsze dane o inflacji w USA, mają szansę na wprowadzenie nieco zmienności. Indeks WIG20 przebywa w konsolidacji między 1880 i 1950 pkt., w ramach której tworzy formację trójkąta. Taka sytuacja stwarza szanse na wykonanie mocniejszego ruchu, w jedną lub drugą stronę. Wtorkowe notowania WIG20 zakończył spadkiem o 0,11proc. i zamknął sesję na poziomie 1919,92pkt., Indeks szerokiego rynku WIG wzrósł na zamknięciu o 0,08proc. i osiągnął poziom 63189,09pkt., indeksy mniejszych spółek, zakończyły sesję również wzrostami, jednak o mniejszej skali. mWIG40 wzrósł na zamknięciu o 0,53proc. i zakończył notowania na poziomie 4660,33pkt., sWIG80 zakończył sesję wzrostem o 0,50proc. na poziomie 21209,98pkt. Obroty na rynku były praktycznie bez zmian w stosunku poprzedniego dnia i wyniosły 0,73 mld zł wobec 0,75 mld zł w piątek. LOP na serii FW20M23 osiągnęła na zamknięciu w poniedziałek wartość 63174 wobec 61944 pozycji na zamknięciu poprzedniego dnia, a volumen obrotu wyniósł 21755 wobec 20648 kontraktów poprzedniego dnia. (A.Wizner).

Dane makro**10.05.2023**

Środa		Wydarzenie	Okres	Odczyt	Poprzednio
1:00	Korea Południowa	Bilans obrotów bieżących	mar	0,27 mld	-0,52 mld
1:00	Korea Południowa	Stopa bezrobocia	kwi	2,6%	2,7%
1:50	Japonia	Rezerwy walutowe	kwi	1265,4 mld	1257,1 mld
7:00	Japonia	Indeks wskaźników wyprzedzających (P)	mar		98
8:00	Norwegia	Zharmonizowana inflacja CPI m/m	kwi		0,9%
8:00	Norwegia	Zharmonizowana inflacja CPI r/r	kwi		7,3%
8:00	Norwegia	Inflacja CPI m/m	kwi		0,8%
8:00	Norwegia	Inflacja CPI r/r	kwi		6,5%
8:00	Rumunia	Ekspert	mar		7,78 mld
8:00	Rumunia	Import	mar		9,92 mld
8:00	Norwegia	Inflacja PPI m/m	kwi		-3,5%
8:00	Norwegia	Inflacja PPI r/r	kwi		-21,9%
8:00	Rumunia	Bilans handlu zagranicznego	mar		-2,05 mld
9:00	Austria	Produkcja przemysłowa m/m	mar		5,7%
9:00	Słowacja	Produkcja przemysłowa m/m	mar		2,3%
9:00	Turcja	Produkcja przemysłowa m/m	mar		-6,00%
9:00	Austria	Produkcja przemysłowa r/r	mar		8,5%
9:00	Słowacja	Produkcja przemysłowa r/r	mar		-4,7%
9:00	Turcja	Produkcja przemysłowa r/r	mar		-8,2%
9:00	Turcja	Produkcja manufakturowa m/m	mar		-6,6%
9:00	Turcja	Produkcja manufakturowa r/r	mar		-8,2%
9:00	Turcja	Współczynnik aktywności zawodowej	mar		53,6%
9:00	Turcja	Stopa bezrobocia	mar		10,00%
12:00	Portugalia	Ekspert	mar		6,38 mld
12:00	Portugalia	Import	mar		8,75 mld
12:00	Portugalia	Bilans handlu zagranicznego	mar		-2,37 mld
12:00	Portugalia	Stopa bezrobocia	I kwartał		6,5%
14:30	USA	Bazowa inflacja CPI m/m	kwi		0,4%
14:30	USA	Bazowa inflacja CPI r/r	kwi		5,6%
14:30	USA	Inflacja CPI m/m	kwi		0,1%

Na podstawie :stooq.pl

Wydarzenia w spółkach 10.05.2023

ERBUD - Konferencja wynikowa Spółki: Konferencja prasowa spółek ERBUD oraz ONDE. Spotkanie poświęcone będzie omówieniu wyników finansowych obu spółek w 1Q2023 oraz perspektyw w najbliższych kwartałach.

TRAKCJA - NWZA: Warszawa. W sprawie zmiany statutu, zmiany polityki wynagrodzeń dla członków zarządu oraz rady nadzorczej.

AZTEC - WZA:

ARCTIC - Konferencja wynikowa Spółki: Wideokonferencja ARCTIC PAPER podsumowująca wyniki finansowe spółki za 1Q 2023.

ALIOR - WZA:

EMCINSMED - WZA:

TAURONPE - WZA:

AZTEC - NWZA: Tarnowo Podgórne. W sprawie m.in. ustanowienia programu motywacyjnego dla członków kadry menedżerskiej, emisji warrantów subskrypcyjnych serii E, ustalenia wynagrodzenia dla członków RN.

ASBIS - WZA:

NWAI - WZA:

SUWARY - NWZA: Pabianice. W sprawie wycofania akcji spółki z obrotu na rynku regulowanym, zmiany statutu spółki.

NEUCA - WZA:

IFIRMA - WZA:

BNPPPL - Konferencja wynikowa Spółki: Konferencja Banku BNP Paribas dla mediów i analityków nt. wyników finansowych banku za I kwartał 2023 r.

YELLOWBOS - NWZA: Warszawa. W sprawie zmian w składzie rady nadzorczej.

POLTRONIC - WZA:

BUDIMEX - Konferencja wynikowa Spółki: Konferencja Budimeksu poświęcona podsumowaniu wyników finansowych Grupy Budimex za 1. kwartał 2023 roku oraz omówieniu aktualnej sytuacji rynkowej.

BNPPPL - Skonsolidowany raport kwartalny I/2023:

BEEIN - Raport kwartalny I/2023:

BOS - Skonsolidowany raport kwartalny I/2023:

SDSOPTIC - Raport kwartalny I/2023:

BKDGAMES - Raport kwartalny I/2023:

PRESENT24 - Raport roczny 2022:

1SOLUTION - Raport kwartalny I/2023:

OUTDOORZY - Raport kwartalny I/2023:

BUDIMEX - Skonsolidowany raport kwartalny I/2023:

EKOBOX - Raport roczny 2022:

LMGAMES - Raport kwartalny I/2023:

CDA - Raport kwartalny I/2023:

GEOTRANS - Raport kwartalny I/2023:

DGNET - Raport kwartalny I/2023:

LABOCANNA - Raport kwartalny I/2023:

INVESTKO - Skonsolidowany raport roczny 2022:

MENNICASK - Raport kwartalny I/2023:

DSTREAM - Raport kwartalny I/2023:

SEG - : XI edycja Kongresu HR Spółek Giełdowych SEG - dzień 1/2.

PCCROKITA - Dzień wypłaty dywidendy: Dywidenda w wysokości 21,57 PLN na akcję.

PCCEXOL - Dzień wypłaty dywidendy: Dywidenda w wysokości 0,10 PLN na akcję.

EUROTEL - Dzień dywidendy: Dywidenda w wysokości 10,95 PLN na akcję.

GETIN - Dzień wypłaty dywidendy: Dywidenda w wysokości 0,58 PLN na akcję.

SUMMALING - Przymusowy wykup akcji: Dzień przymusowego wykupu akcji spółki Summa Linguae Technologies SA po cenie 23,47 PLN za akcję.

Na podstawie: infostrefa.com

SPÓŁKI I MNOŻNIKI RYNKOWE

Banki	Kurs [PLN]	Kapitalizacja mIn PLN	P/E			P/BV			D/Y [%]			ROA [%]		
			2023	2024	2025	2023	2024	2025	2023	2024	2025	2023	2024	2025
PKO BP	31,12	38 900	6,5	6,4	6,1	1,0	0,9	0,8	7,4	8,0	8,5	0,8	1,2	1,3
Santander Polska	333,00	34 029	8,0	8,1	7,8	1,1	1,0	1,0	5,1	6,2	6,3	1,0	1,3	1,5
PEKAO	94,62	24 835	5,3	6,0	6,5	0,9	0,9	0,8	8,1	9,4	9,3	1,1	1,6	1,4
ING	172,80	22 481	7,2	7,8	7,9	1,8	1,4	1,2	4,8	6,2	5,4	1,0	1,3	1,3
mBank	346,80	14 716	7,6	7,1	6,4	1,5	1,3	1,1	0,0	1,9	4,9	-0,1	0,1	0,9
Bank Millennium	4,78	5 796	8,7	3,8	4,7	1,0	0,9	0,7	0,0	0,0	0,0	-1,1	-0,2	0,8
Alior Bank	42,00	5 483	4,2	4,9	5,4	0,7	0,6	0,6	0,7	5,5	7,0	1,0	1,5	1,2
Bank Handlowy	80,50	10 518	5,6	7,8	9,5	1,3	1,2	1,2	11,1	14,8	12,7	2,3	2,4	2,0
BNP Paribas	53,00	7 827	9,4	5,8	4,7	0,6	0,6	0,5	0,0	0,0	3,1	0,2	0,3	0,6
Mediana	-	14 716	7,2	6,4	6,4	1,0	0,9	0,8	4,8	6,2	6,3	1,0	1,3	1,3
Finanse inne	Kurs [PLN]	Kapitalizacja mIn PLN	P/E			P/BV			D/Y [%]			ROE [%]		
PZU	39,45	34 066	8,3	8,4	8,5	1,7	1,6	1,4	7,0	7,7	8,0	18,1	20,8	19,3
KRUK	379,40	7 330	8,7	7,8	7,2	2,0	1,7	1,5	3,8	3,9	5,0	27,1	24,5	22,9
GPW	36,98	1 552	15,8	15,3	10,8	1,4	1,4	1,5	7,6	7,9	8,1	14,2	10,8	10,2
Mediana	-	7 330	8,7	8,4	8,5	1,7	1,6	1,5	7,0	7,7	8,0	18,1	20,8	19,3
Deweloperzy	Kurs [PLN]	Kapitalizacja mIn PLN	P/E			P/BV			EV/EBITDA			ROE [%]		
GTC	6,00	3 978	12,0	7,3	6,6	-	0,6	0,6	17,9	15,6	14,1	4,8	4,8	4,8
Dom Development	141,20	3 614	8,9	9,0	8,7	2,4	2,2	2,0	7,3	7,4	7,3	29,7	26,7	24,8
Echo Investment	3,97	1 638	8,1	5,9	4,7	0,9	0,9	0,8	14,7	20,5	15,0	7,5	7,5	7,5
Atal	47,70	1 847	7,0	8,2	7,5	1,4	1,3	1,3	6,6	7,8	7,1	26,1	21,8	17,9
Develia	3,50	1 564	9,0	13,2	10,9	1,1	1,1	1,0	9,0	11,8	9,7	13,7	11,8	10,2
Mediana	-	1 847	8,9	8,2	7,5	1,2	1,1	1,0	9,0	11,8	9,7	13,7	11,8	10,2
Budowlane	Kurs [PLN]	Kapitalizacja mIn PLN	P/E			P/BV			EV/EBITDA			ROE [%]		
Budimex	361,00	9 216	15,6	15,3	14,9	6,5	6,2	5,8	7,6	7,1	6,9	37,2	41,3	42,6
Unibep	10,40	365	12,0	14,9	9,2	-	1,0	-	6,2	6,8	5,9	7,4	7,4	7,4
MFO	34,50	228	6,6	5,2	4,8	0,7	0,6	0,6	4,1	3,8	3,5	13,8	11,9	11,5
Prochem	30,80	73	19,3	13,4	11,4	-	-	-	-	-	-	6,5	6,5	6,5
Mediana	-	296	13,8	14,1	10,3	3,6	1,0	3,2	6,2	6,8	5,9	10,6	9,7	9,5
Górnictwo	Kurs [PLN]	Kapitalizacja mIn PLN	P/E			P/BV			EV/EBITDA			ROE [%]		
KGHM	120,45	24 090	10,0	10,1	9,7	0,7	0,7	0,6	4,6	4,2	4,4	18,8	8,9	8,4
JSW	41,90	4 920	1,2	3,7	13,1	0,3	0,3	0,3	0,4	0,7	1,1	63,4	25,3	16,3
Bogdanka	39,70	1 350	0,9	0,9	2,0	0,3	0,2	0,2	0,4	0,6	0,8	5,1	20,1	20,3
Mediana	-	4 920	1,2	3,7	9,7	0,3	0,3	0,3	0,4	0,7	1,1	18,8	20,1	16,3
Paliwa	Kurs [PLN]	Kapitalizacja mIn PLN	P/E			P/BV			EV/EBITDA			ROE [%]		
PKN ORLEN	62,63	72 710	3,3	4,4	4,9	0,5	0,5	0,4	1,6	1,8	1,9	38,1	18,3	11,4
Unimot	117,60	964	4,9	7,3	8,1	1,2	1,1	1,0	3,6	4,6	4,7	61,2	36,6	22,6
MOL	34,64	28 084	4,5	4,3	4,8	0,6	0,5	0,5	2,4	2,5	2,7	24,1	14,5	12,8
Serinus	4,10	454	29,0	32,9	27,4	-	-	-	34,0	9,0	6,5	-	-	-
Mediana	-	14 524	4,7	5,8	6,5	0,6	0,5	0,5	3,0	3,6	3,7	38,1	18,3	12,8

Źródło: DM BPS, Bloomberg

SPÓŁKI I MNOŻNIKI RYNKOWE

IT	Kurs [PLN]	Kapitalizacja mIn PLN	P/E			P/BV			EV/EBITDA			ROE [%]		
			2023	2024	2025	2023	2024	2025	2023	2024	2025	2023	2024	2025
Asseco Poland	87,80	7 287	14,0	13,4	13,5	1,0	1,0	0,9	4,2	4,1	3,9	7,2	7,2	7,1
ComArch	147,00	1 196	12,7	11,4	10,6	0,9	0,9	0,8	4,3	3,9	3,7	8,6	8,6	8,6
LiveChat Software	140,80	3 626	-	-	-	-	-	-	18,0	15,4	-	-	-	106,2
Asseco BS	39,20	1 310	13,9	12,9	12,2	3,5	3,3	3,2	9,1	8,4	7,9	23,7	23,7	23,7
Asseco SEE	52,00	2 699	14,2	13,3	12,6	2,2	2,0	1,9	7,7	7,2	6,8	17,9	17,0	16,8
Mediana	-	2 699	13,9	13,1	12,4	1,6	1,5	1,4	7,7	7,2	5,4	13,3	12,8	16,8
Telekomunikacja i Media	Kurs [PLN]	Kapitalizacja mIn PLN	P/E			P/BV			EV/EBITDA			ROE [%]		
Cyfrowy Polsat	17,66	11 294	16,6	11,7	8,0	0,7	0,6	0,6	6,3	5,7	5,1	5,8	4,2	5,5
Orange Polska	7,58	9 948	12,8	12,3	11,4	0,7	0,7	0,7	5,3	5,1	4,9	5,3	5,5	5,4
Wirtualna Polska	113,20	3 316	19,3	15,1	12,6	3,3	2,9	2,4	8,1	7,4	6,8	21,7	20,0	19,4
Agora	7,68	358	24,8	-	28,4	0,5	0,5	0,5	11,1	9,0	8,2	-6,6	-6,6	-6,6
ATM GRUPA	3,38	285	7,9	6,4	5,5	0,9	0,9	0,8	4,5	4,4	3,7	-	-	-
Mediana	-	3 315,7	16,6	12,0	11,4	0,7	0,7	0,7	6,3	5,7	5,1	5,5	4,9	5,5
Producenci gier video	Kurs [PLN]	Kapitalizacja mIn PLN	P/E			P/BV			EV/EBITDA			ROE [%]		
CD Projekt SA	111,85	11 271	29,9	48,8	62,2	5,0	4,7	4,4	18,9	29,1	31,2	16,3	16,9	10,9
Playway	392,50	2 591	13,8	13,9	10,8	4,8	4,3	4,5	10,3	10,2	7,9	31,1	34,0	33,1
TEN Square Games	82,20	603	9,4	8,6	8,2	1,7	1,5	1,4	4,9	4,6	4,5	27,5	20,0	20,4
11 bit studios SA	617,00	1 491	30,3	8,5	9,0	5,4	3,3	3,5	23,2	5,9	6,2	11,1	10,6	36,2
Mediana	-	2 041	21,9	11,3	9,9	4,9	3,8	3,9	14,6	8,1	7,0	21,9	18,4	26,7
Odzież i obuwie	Kurs [PLN]	Kapitalizacja mIn PLN	P/E			P/BV			EV/EBITDA			ROE [%]		
LPP	12520,00	23 215	20,1	17,3	13,6	6,1	5,1	4,2	11,1	8,8	7,4	35,0	32,7	30,2
CCC	50,64	2 779	-	-	71,8	3,5	5,7	4,4	10,7	8,4	6,5	-11,6	-21,6	-28,0
Monnari Trade	5,20	159	8,7	7,4	7,4	-	-	-	3,5	3,3	3,2	24,7	24,7	24,7
Answer.com	35,80	626	23,9	15,6	11,8	3,3	2,7	2,1	12,7	9,7	8,3	10,6	13,1	16,5
Mediana	-	1 702	20,1	15,6	12,7	3,5	5,1	4,2	10,9	8,6	7,0	17,7	18,9	20,6
Dystrybucja	Kurs [PLN]	Kapitalizacja mIn PLN	P/E			P/BV			EV/EBITDA			ROE [%]		
Allegro	33,30	35 195	38,4	24,8	18,4	3,7	3,2	2,7	16,7	13,6	11,4	-7,2	7,4	12,5
Dino Polska	408,20	40 020	26,0	20,0	16,2	7,1	5,3	4,1	17,3	14,0	11,6	31,3	30,2	29,2
Inter Cars	525,00	7 438	8,6	7,7	7,1	1,6	1,3	1,1	6,5	5,8	5,4	22,5	21,0	19,3
Eurocash	19,10	2 658	16,3	13,9	9,3	3,0	2,7	2,3	5,0	4,7	4,3	3,3	12,7	18,1
Neuca	715,00	3 215	23,2	17,9	15,9	3,3	3,0	2,6	10,2	8,9	7,9	14,4	14,2	16,3
Mediana	-	3 215	16,3	13,9	9,3	3,0	2,7	2,3	6,5	5,8	5,4	14,4	14,2	18,1
Spożywcze	Kurs [PLN]	Kapitalizacja mIn PLN	P/E			P/BV			EV/EBITDA			ROE [%]		
Ambra	66,00	1 520	11,0	10,3	9,3	1,6	1,5	1,4	6,2	5,9	5,6	15,0	15,0	15,0
Wawel	510,00	765	-	-	-	-	-	-	9,9	-	-	5,1	5,1	5,1
MBW	10,00	1 120	36,6	36,6	31,4	1,2	1,2	1,1	15,8	14,7	13,7	3,0	3,2	3,3
Mediana	-	1 120	23,8	23,4	20,3	1,4	1,3	1,3	9,9	10,3	9,6	5,1	5,1	5,1

Źródło: DM BPS, Bloomberg

SPÓŁKI I MNOŻNIKI RYNKOWE

Energia	Kurs [PLN]	Kapitalizacja mln PLN	P/E			P/BV			EV/EBITDA			ROE [%]		
			2023	2024	2025	2023	2024	2025	2023	2024	2025	2023	2024	2025
PGE	6,94	15 571	7,5	5,8	4,3	0,3	0,3	0,3	2,2	1,7	1,5	6,8	4,6	4,7
Enea	6,81	4 206	1,1	3,0	2,6	0,2	0,2	0,2	1,8	3,1	3,0	7,5	15,8	8,7
Tauron	2,12	3 707	2,8	2,3	1,9	0,2	0,2	0,2	4,2	3,9	3,7	2,8	7,6	8,6
Onde	13,30	732	133,0	44,3	133,0	1,9	1,9	1,8	8,0	19,2	28,1	1,6	2,0	2,8
Polenergia	84,10	7 414	17,5	14,2	12,8	1,7	1,5	1,3	14,2	11,8	10,9	7,1	8,3	9,4
ZE PAK	21,40	1 088	12,2	39,6	-	1,1	1,1	-	10,1	12,6	-	33,3	20,7	11,9
Mediana	-	3 956	9,9	10,0	4,3	0,7	0,7	0,3	6,1	7,8	3,7	7,0	7,9	8,6
Chemia	Kurs [PLN]	Kapitalizacja mln PLN	P/E			P/BV			EV/EBITDA			ROE [%]		
			2023	2024	2025	2023	2024	2025	2023	2024	2025	2023	2024	2025
Grupa Azoty	31,96	3 170	11,1	10,3	4,1	0,3	0,3	-	10,1	5,4	4,3	18,1	5,7	4,5
Ciech	50,80	2 677	7,2	10,5	11,8	0,9	0,9	0,9	3,8	4,3	4,4	15,7	13,8	12,8
PCC Rokita	110,00	2 184	-	-	-	-	-	-	2,5	3,4	4,6	14,8	14,8	14,8
Mediana	-	2 677	9,2	10,4	8,0	0,6	0,6	0,9	3,8	4,3	4,4	15,7	13,8	12,8
Przemysł	Kurs [PLN]	Kapitalizacja mln PLN	P/E			P/BV			EV/EBITDA			ROE [%]		
			2023	2024	2025	2023	2024	2025	2023	2024	2025	2023	2024	2025
Grupa Kęty	573,00	5 530	12,5	11,7	10,4	3,1	3,0	2,9	8,5	7,2	6,8	37,0	-	22,7
Famur	#N/A N/A	#N/A N/A	-	-	-	-	-	-	-	-	-	9,6	11,9	12,0
Stalprodukt	302,00	1 685	4,2	7,5	8,5	0,4	0,4	0,4	2,4	2,8	3,0	13,6	13,6	13,6
Wielton	10,08	609	8,1	6,1	5,3	1,0	0,9	0,8	5,2	4,5	4,2	18,0	18,0	18,0
Alumetal	82,00	1 282	9,8	9,7	9,3	1,7	1,8	1,8	6,0	6,8	6,6	30,5	30,5	30,5
Mangata Holding	113,00	754	8,9	8,4	7,7	1,3	1,2	1,1	6,3	5,8	5,6	19,7	18,3	17,1
Amica	76,40	594	14,7	7,2	6,0	0,5	0,5	0,5	5,1	3,6	3,1	-	2,6	3,9
Mediana	-	1 282	9,4	7,9	8,1	1,1	1,0	0,9	5,6	5,2	4,9	18,8	15,8	17,1
Biotechnologia	Kurs [PLN]	Kapitalizacja mln PLN	P/E			P/BV			EV/EBITDA			ROE [%]		
			2023	2024	2025	2023	2024	2025	2023	2024	2025	2023	2024	2025
BioMedLublin	5,77	405	288,3	52,4	26,2	2,7	2,6	2,4	19,2	11,7	7,2	7,7	6,5	7,8
Ryvu Therapeutics	56,10	1 297	-	-	16,8	4,4	7,7	5,3	-	-	12,2	-7,5	-32,6	-32,8
Captor Therapeutics	164,00	684	-	-	-	12,4	4,3	15,9	-	-	-	-25,8	-42,4	-118,0
Celon Pharma	14,38	734	-	-	-	1,5	1,6	1,8	21,8	37,8	17,9	-7,1	-4,7	-8,6
Molecure	21,90	308	-	-	-	3,4	12,4	-	-	-	-	-11,4	-11,4	-11,4
Selvita	75,20	1 380	37,7	21,9	16,8	4,5	3,7	3,0	16,5	11,4	9,3	17,0	12,3	14,1
Mediana	-	709	163,0	37,2	16,8	3,9	4,0	3,0	19,2	11,7	10,8	-7,3	-8,1	-10,0

Źródło: DM BPS, Bloomberg

Dom Maklerski Banku BPS SA

ul. Grzybowska 81, 00-844 Warszawa,
tel.: +48 22 53 95 555, fax.: +48 22 53 95 556
www.dmbps.pl
dm@dmbps.pl

Sporządzone przez Departament Analiz:

Tomasz Czarnecki, MPW
Dyrektor Departamentu Analiz
tomasz.czarnecki@dmbps.pl
tel.: (22) 53 95 542

Jacek Borawski
Analityk Techniczny

Artur Wizner, MPW
Analityk
artur.wizner@dmbps.pl
tel.: (22) 53 95 548

Dr Łukasz Bryl
Analityk
lukasz.bryl@dmbps.pl
tel.: 785 500 874

Dane kontaktowe do Departamentu Sprzedaży:

Dariusz Stasiak, MPW
Dyrektor Departamentu Sprzedaży
dariusz.stasiak@dmbps.pl
tel.: +48 (22) 53 95 084

Krzysztof Jeż, MPW
krzysztof.jez@dmbps.pl
tel.: + 48 (22) 53 95 559

Lech Kucharski, MPW
lech.kucharski@dmbps.pl
tel.: + 48 (22) 53 95 522

Tomasz Kublik, MPW
tomasz.kublik@dmbps.pl
tel.: + 48 (22) 53 95 511

Tomasz Wojna
tomasz.wojna@dmbps.pl
tel.: + 48 (22) 53 95 541

Wyjaśnienia dotyczące stosowanej terminologii fachowej i wskaźników:

Dług netto – suma zobowiązań oprocentowanych pomniejszona o środki pieniężne i ich ekwiwalenty
EBIT – wynik na działalności operacyjnej
EBITDA – wynik działalności operacyjnej przed potrąceniem salda na działalności finansowej, opodatkowaniem i amortyzacją.
EV – (wartość ekonomiczna; EV= MC + dług netto) suma kapitalizacji i długu netto
Marża brutto na sprzedaży – relacja zysku brutto na sprzedaży do przychodów ze sprzedaży
Marża EBIT – (EBIT/Przychody ze sprzedaży) relacja zysk z działalności operacyjnej do przychodów ze sprzedaży
Marża EBITDA – (EBITDA/Przychody ze sprzedaży) relacja EBITDA do przychodów ze sprzedaży
EBIT/EV – iloraz zysku z działalności operacyjnej i wartości ekonomicznej (suma kapitalizacji i długu netto)
MC/EBIT – iloraz kapitalizacji (iloczyn kursu akcji i liczby akcji) oraz zysku z działalności operacyjnej
MC/S – iloraz kapitalizacji (liczba wyemitowanych akcji razy kurs akcji) i przychodów ze sprzedaży
P/E – (Cena/Zysk) relacja kurs akcji do prognozowanego rocznego zysku netto przypadający na akcję
P/BV – (Cena/Wartość Księgową) relacja kursu akcji do prognozowanej wartości księgowej przypadającą na akcję
P/CF – [Cena/(zysk netto + amortyzacja)] relacja kursu akcji do sumy przypadającego na akcję zysku netto i amortyzacji
Stopa dywidendy – (DY) dywidenda na akcję podzielona przez kurs akcji
Wskaźnik wypłaty dywidendy – (D/E) relacja dywidenda przypadająca na akcję do zysk na akcję
Wskaźnik pokrycia dywidendy – (E/D) relacja zysku na akcję do dywidendy na akcję

Opracowanie wyraża wiedzę oraz poglądy autorów według stanu na dzień jego sporządzenia. Autorzy nie uwzględniają w opracowaniu jakichkolwiek szczególnych zamierzeń inwestycyjnych, szczególnych celów inwestycyjnych, sytuacji finansowej ani szczególnych potrzeb czy żądań potencjalnych odbiorców. Opracowanie publikowane jest w celach wyłącznie informacyjnych lub marketingowych i nie powinno być interpretowane jako (1) osobista rekomendacja, (1) porada inwestycyjna, prawna, lub innego typu, ani jako (2) zachęta do działania, inwestowania czy pozbywania się inwestycji w szczególny sposób, bądź (4) ocena lub zapewnienie opłacalności inwestycji w instrumenty finansowe objęte opracowaniem.

W szczególności opracowanie nie stanowi „badania inwestycyjnego” lub „publikacji handlowej” w rozumieniu Rozporządzenia Delegowanego Komisji (UE) 2017/565 z dnia 25 kwietnia 2016 r. uzupełniającego dyrektywę Parlamentu Europejskiego i Rady 2014/65/UE w odniesieniu do wymogów organizacyjnych i warunków prowadzenia działalności przez firmy inwestycyjne oraz pojęć zdefiniowanych na potrzeby tej dyrektywy, bądź „rekomendacji” w rozumieniu Rozporządzenia Parlamentu Europejskiego i Rady (UE) NR 596/2014 z dnia 16 kwietnia 2014 r. w sprawie nadużyć na rynku (rozporządzenie w sprawie nadużyć na rynku) oraz uchylającego dyrektywę 2003/6/WE Parlamentu Europejskiego i Rady i dyrektywy Komisji 2003/124/WE, 2003/125/WE i 2004/72/WE.

Opracowanie zostało sporządzone z zachowaniem należytej staranności i rzetelności przy zachowaniu zasad metodologicznej poprawności na podstawie ogólnodostępnych informacji, w dniu publikacji opracowania, pozyskanych ze źródeł wiarygodnych dla Domu Maklerskiego Banku BPS S.A. Dom Maklerski Banku BPS S.A. nie gwarantuje ich kompletności, prawdziwości lub dokładności.

Dom Maklerski Banku BPS S.A. nie ponosi odpowiedzialności za ewentualne decyzje inwestycyjne podjęte na podstawie niniejszego opracowania ani za ewentualne szkody poniesione w wyniku tych decyzji inwestycyjnych. Opracowanie nie powinno być interpretowane jako oświadczenie ani gwarancja (zarówno wyraźna, jak i implikowana) w zakresie generowania zysku z tytułu prezentowanej strategii inwestycyjnej.

Inwestowanie na rynku kapitałowym wiąże się z możliwością utraty części lub całości zainwestowanego kapitału. Szczegółowe informacje o ryzykach związanych z inwestowaniem w instrumenty finansowe dostępne są na stronie internetowej DMBPS: www.dmbps.pl w zakładce Regulacje i dokumenty.

Dom Maklerski Banku BPS S.A., jego akcjonariusze lub pracownicy mogą posiadać długie lub krótkie pozycje powstałe w wyniku transakcji zawartych na instrumentach z rynków OTC lub innych instrumentach finansowych wymienionych w opracowaniu. Organem sprawującym nadzór nad działalnością Domu Maklerskiego Banku BPS S.A. jest Komisja Nadzoru Finansowego z siedzibą w Warszawie, przy ulicy Pięknej 20.

Powielanie bądź publikowanie w jakiegokolwiek formie niniejszego opracowania, lub jego części, oraz wykorzystywanie materiału do własnych opracowań celem publikacji, bez pisemnej zgody Domu Maklerskiego Banku BPS S.A. jest zabronione. Niniejsze opracowanie jest prawnie chronione zgodnie z **Ustawą z 4 lutego 1994 r. o prawie autorskim i prawach pokrewnych (Dz. U. 2019 poz. 1231)**.