

GPW - Indeksy					
Indeksy	Zamknięcie [pkt.]	Zmiana dzienna	Relatywnie do WIG	Zmiana tyg. [t/t]	Zmiana od początku roku
WIG	62 839,6	↓ -0,17%	-	-1,15%	9,36%
WIG20	1 919,2	↓ -0,20%	-0,03%	-1,48%	7,10%
mWIG40	4 580,5	↓ -0,43%	-0,26%	-0,82%	10,26%
sWIG80	21 130,6	↓ -0,05%	0,12%	-0,25%	20,77%

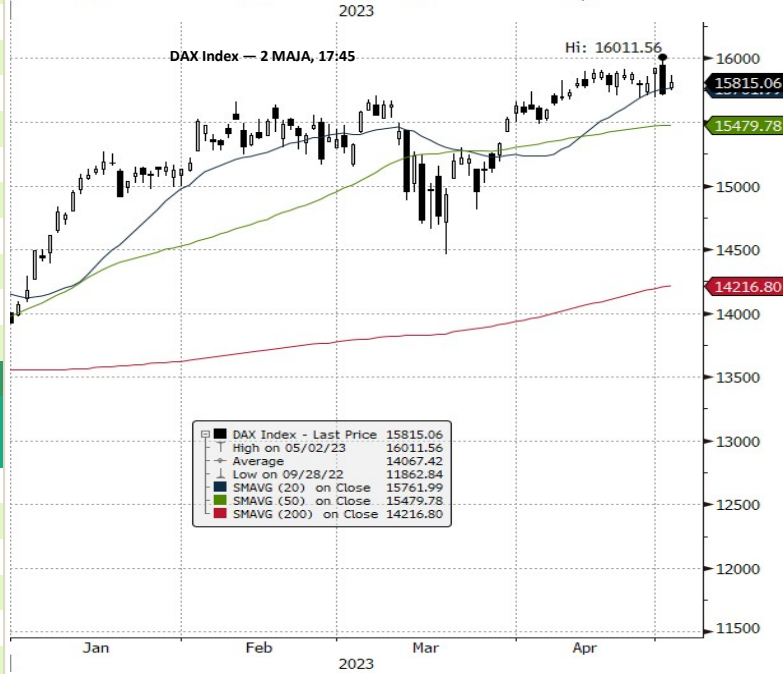
GPW - FW20					
Wybrane dane	Zamknięcie [pkt.]	Zmiana dzienna	Zmiana tyg. [t/t]	Zmiana od początku roku	
FW20M2320	1 939	0,0	↓ -0,56%	-1,57%	5,44%

Indeksy zagraniczne - kursy zamknięcia				
Indeks	Kurs [pkt.]	Zmiana	Relatywnie do WIG	Zmiana od początku roku
BOVESPA (BRAZYLIA)	101 797,1	↓ -0,13%	0,04%	-7,23%
BUX (WĘGRY)	46 518,2	↑ 2,26%	2,43%	6,22%
CAC 40 (FRANCJA)	7 403,8	↑ 0,28%	0,45%	14,37%
DAX (NIEMCY)	15 815,1	↑ 0,56%	0,73%	13,58%
DIJA (USA)	33 414,2	↓ -0,80%	-0,63%	0,81%
EUROSTOXX 50 (EU)	4 310,2	↑ 0,36%	0,53%	13,62%
FTSE 100 (GB)	7 788,4	↑ 0,20%	0,37%	4,52%
ISE 100 (TURCJA)	4 486,0	↓ -0,45%	-0,28%	-18,57%
MERVAL (ARGENTYNA)	288 848,2	↓ -2,29%	-2,12%	42,93%
MSCI EM	969,6	↓ -0,44%	-0,27%	1,38%
NASDAQ COMPOSITE (USA)	12 025,3	↓ -0,46%	-0,29%	14,89%
PX (CZECHY)	1 382,9	↑ 0,21%	0,38%	15,07%
RTS (ROSJA)	1 008,5	↓ -1,10%	-0,93%	3,96%
S&P 500	4 090,8	↓ -0,70%	-0,53%	6,54%

Indeksy zagraniczne - kurs na godzinę: 8:31				
Indeks	Kurs [pkt.]	Zmiana	Relatywnie do WIG	Zmiana od początku roku
NIKKEI225 (JAPONIA)	29 158,0	↑ 0,12%	0,29%	11,74%
HANG SENG (HONG KONG)	19 858,0	↑ 1,36%	1,54%	0,39%
BSE 30 (INDIE)	61 425,9	↑ 0,38%	0,55%	0,96%
KOSPI 100 (KOREA Płd.)	2 454,9	↓ -0,14%	0,03%	9,77%
SHANGHAI A-SHARE (CHINY)	3 508,0	↑ 0,38%	0,55%	13,55%
SHANGHAI B-SHARE (CHINY)	293,0	↓ -0,47%	-0,30%	4,68%

Kontrakty terminowe - kurs na godzinę: 8:31				
Futures	Kurs [pkt.]	Zmiana	Relatywnie do FWIG20	Zmiana od początku roku
EuroStoxx50 Futures	4 268,0	↓ -0,21%	0,35%	12,76%
CAC40 Futures	7 355,5	↓ -0,31%	0,25%	13,31%
DAX Futures	15 903,0	↓ -0,13%	0,43%	13,69%
S&P500 Futures	4 110,8	↑ 0,08%	0,64%	5,55%
DIJA Futures	33 467,0	↓ -1,76%	-1,21%	0,96%
NASDAQ Futures	13 139,5	↑ 0,30%	0,86%	17,96%

Waluty - kurs na godzinę: 08:31					
Waluta	Kurs [PLN]	Zmiana [PLN]	Relatywnie do WIG	Zmiana od początku roku	
EUR	4,5866	-0,0037	↓ -0,08%	0,09%	-2,03%
CHF	4,6869	-0,0058	↓ -0,12%	0,05%	-0,84%
USD	4,1377	-0,0117	↓ -0,28%	-0,11%	-5,51%
EUR/USD	1,1085	0,0023	↑ 0,21%	0,38%	3,57%



Surowce - kursy zamknięcia				
Surowiec	Kurs	Zmiana [%]	Relatywnie do WIG	Zmiana od początku roku
ROPA WTI (USD za baryłkę)	69,0	↑ 0,51%	0,68%	-14,32%
MIEDŹ (USD za tonę)	8 517,0	↓ -0,88%	-0,71%	1,65%
ZŁOTO (USD za uncję)	2 014,3	↑ 0,95%	1,12%	10,05%
SREBRO (USD za uncję)	25,9	↑ 0,89%	1,06%	7,15%
PLATYNA (USD za uncję)	1 069,9	↑ 0,76%	0,93%	-1,44%
GAZ ZIEMNY (USD za MMBtu)	2,2	↑ 0,18%	0,35%	-51,04%
W. KAMIENNY (USD za tonę)	180,6	↓ -3,71%	-3,55%	-55,31%
CYNK (USD za tonę)	2 625,3	↑ 0,70%	0,87%	-11,76%
ŻELAZO (CNY za tonę)	845,0	↓ -0,59%	-0,42%	-1,17%
CYNA (USD za tonę)	26 777,0	↑ 1,08%	1,25%	7,94%
ALUMINIUM (USD za tonę)	2 321,0	↓ -1,92%	-1,75%	-2,40%
OLÓW (USD za tonę)	2 131,0	↓ -1,91%	-1,74%	-7,06%
NIKIEL (USD za tonę)	24743,0	↓ -0,89%	-0,72%	-20,49%

Źródło: Bloomberg

Źródło: Bloomberg

Największe wzrosty											
WIG20				mWIG40				sWIG80			
Nazwa	Kurs	Wzrost	Obroty	Nazwa	Kurs	Wzrost	Obroty	Nazwa	Kurs	Wzrost	Obroty
LPP	12430,0	↑ 3,6%	53 924 410	SELVITA	76,7	↑ 2,3%	113 006	SYNEKTIK	56,8	↑ 8,8%	1 909 682
CYFRPLSAT	17,9	↑ 2,7%	11 569 252	BENEFIT	1195,0	↑ 1,7%	499 855	ASTARTA	32,5	↑ 6,7%	1 208 809
ASSECOPOL	86,4	↑ 2,3%	11 316 930	TSGAMES	82,9	↑ 1,2%	2 596 577	ENTER	44,0	↑ 6,5%	1 519 078
ORANGEPL	7,4	↑ 2,2%	12 466 068	LIVECHAT	140,4	↑ 1,2%	14 719 462	SANOK	19,6	↑ 6,2%	329 638
DINOPL	428,5	↑ 1,2%	107 817 043	PKPCARGO	16,0	↑ 1,1%	927 063	GREENX	2,1	↑ 5,0%	2 051 694

Największe spadki											
WIG20				mWIG40				sWIG80			
Nazwa	Kurs	Spadek	Obroty	Nazwa	Kurs	Spadek	Obroty	Nazwa	Kurs	Spadek	Obroty
KGHM	116,0	↓ -2,8%	66 235 748	GRENEVIA	3,2	↓ -3,8%	1 120 628	SYGNITY	35,3	↓ -12,2%	594 156
JSW	41,9	↓ -2,4%	24 149 801	AMREST	18,2	↓ -3,1%	910 661	PLAYWAY	396,5	↓ -5,6%	2 157 131
MBANK	341,7	↓ -1,7%	9 624 883	AUTOPARTN	18,0	↓ -2,9%	4 541 786	VOTUM	45,4	↓ -4,4%	1 835 558
PKOBP	31,6	↓ -1,4%	75 795 396	BOGDANKA	37,7	↓ -2,9%	2 914 389	BIOTON	3,8	↓ -4,3%	250 303
CDPROJEKT	111,8	↓ -1,4%	34 963 076	11BIT	614,0	↓ -1,9%	824 152	R22	53,4	↓ -4,0%	157 792

Największe obroty											
WIG20				mWIG40				sWIG80			
Nazwa	Kurs	Zmiana	Obroty	Nazwa	Kurs	Zmiana	Obroty	Nazwa	Kurs	Zmiana	Obroty
PKNORLEN	63,0	↓ -0,7%	128 726 034	LIVECHAT	140,4	↑ 1,2%	14 719 462	ALUMETAL	81,7	↑ 4,9%	6 478 808
DINOPL	428,5	↑ 1,2%	107 817 043	MILLENNIUM	4,9	↓ -0,7%	12 581 175	COGNOR	10,0	↓ -3,6%	4 167 560
PEKAO	95,2	↓ -0,8%	100 230 581	BUDIMEX	363,0	↓ -0,8%	6 608 297	PCCROKITA	145,0	↑ 0,0%	3 809 288
PKOBP	31,6	↓ -1,4%	75 795 396	HANDLOWY	90,0	↑ 0,1%	5 578 456	LUBAWA	3,7	↓ -2,0%	3 226 226
PZU	38,6	↑ 0,7%	70 555 852	CCC	44,3	↓ -1,1%	4 990 961	MIRBUD	8,6	↑ 3,9%	2 366 653

CATALYST											
Catalyst - największe obroty											
Nazwa	Kurs	Zmiana	Obroty	Nazwa	Kurs	Zmiana	Obroty	Nazwa	Kurs	Zmiana	Obroty
OK0724	93,5	↑ 0,0%	3 005 375	PEO1027	97,5	↑ 0,0%	147 540	ECH0125	100,8	↑ 0,0%	64 862
WZ0525	99,8	↓ 0,0%	919 493	WZ0524	100,3	↑ 0,0%	124 698	KRU0626	85,7	↓ -0,3%	51 619
OK1025	87,2	↑ 0,0%	263 913	KRU0227	99,5	↑ 0,0%	108 752	KRU1226	99,6	↑ 0,0%	49 800
PS0424	97,2	↑ 0,1%	261 658	FPC0631	95,5	↑ 0,4%	103 970	ECH0226	99,0	↓ -1,0%	49 510
GHE0124	96,0	↓ -0,5%	189 753	ECH0125	100,8	↑ 0,0%	64 862	PCR0527	92,8	↑ 0,0%	45 792

Źródło: GPW

Informacja dnia
MERCATOR
MEDICAL SA

W 2022 r. strata netto Mercatora Medical, producenta rękawic medycznych, wyniosła 189,6 mln zł. Przychody spadły o 69 proc. do 542 mln zł. W 2021 r. firma miała 446 mln zł zysku netto, ale od tego czasu znacząco zmieniły się warunki rynkowe (znacząco zwiększyły się moce produkcyjne azjatyckich konkurentów, wskutek czego spadły ceny), w związku z czym konieczne było dokonanie odpisów wartości aktywów produkcyjnych (127,5 mln zł). Proces dochodzenia rynku rękawic jednorazowych do nowej równowagi po wielkiej hossie roku 2020 trwa niestety dłużej, niż zakładała większość ekspertów i uczestników rynku - mówi Wiesław Żywnowski, prezes Mercatora. Grupa Mercator Medical posiadała na koniec grudnia 2022 roku 421,8 mln zł gotówki. – Naszą stabilność i wiarygodność biznesową buduje ostrożność finansowa, dzięki czemu utrzymujemy bufor na okres rynkowej dekoniunktury, po której – jak oczekujemy i na co wskazuje historia cykli w naszej branży - producenci i dystrybutorzy będą mogli znów generować satysfakcjonujące marże - dodaje Wiesław Żywnowski. (Źródło: Puls Biznesu)

Komentarz DM Banku BPS. Z finansowego punktu widzenia pandemiczna hossa na rynku rękawic jednorazowych wyraźnie się skończyła, co widać w wynikach Mercatora. Przychody spadły o 69 proc. do 542,5 mln zł, co oznacza, że powróciły one do poziomów z 2019 r. Niestety nie można tego samego powiedzieć o zyskach. O ile w 2019 r. strata netto wyniosła zaledwie minus 2,3 mln zł, to w 2022 r. strata netto wyniosła minus 189,6 mln zł. Wyłączając z wyniku netto odpisy (127,5 mln zł), Mercator wciąż wygenerował w 2022 r. stratę netto większą niż w 2019 r. (minus 62,1 mln zł). Tym samym nie dziwi zachowanie kursu w ostatnich latach. W październiku 2022 (jeden ze szczytów pandemii) akcje kosztowały 770 zł, podczas gdy dzisiaj kurs wynosi zaledwie 41,2 zł, co i tak jest wciąż więcej niż przed wybuchem pandemii, kiedy w latach 2014-2019 notowania znajdowały się w dość szerokiej konsolidacji 5-20 zł. Wyższy kurs wynika m. in. z pozycji finansowej jaką Spółka wypracowała w okresie pandemii. Aktywa wzrosły prawie 3-krotnie, a kapitał własny ponad 7-krotnie. W naszej ocenie, podstawowym zadaniem Spółki obecnie to kontrola kosztów umożliwiającą uzyskanie rentowności przez Spółkę, spodziewamy się, że przy ustabilizowaniu otoczenia rynkowego i braku istotnych odpisów, może to nastąpić już w 2023 r. (Ł. Bryl)

Informacja z dnia
2 maja 2023 r.
MEDAPP SA

MedApp ma zgodę FDA na dopuszczenie CarnaLife Holo do obrotu na rynku amerykańskim. MedApp otrzymał pozwolenie na rejestrację CarnaLife Holo w klasie II od amerykańskiego Urzędu ds. Żywności i Leków, co oznacza, że system obrazowania 3D danych diagnostycznych ma zgodę na dopuszczenie do obrotu na rynku amerykańskim - poinformowała spółka w komunikacie. MedApp ocenia, że otrzymanie certyfikacji FDA umożliwi komercjalizację CarnaLife Holo na jednym z kluczowych rynków jakim są Stany Zjednoczone. Spółka oferuje rozwiązania software z zakresu diagnostyki obrazowej i usług medycyny cyfrowej nowej generacji (medtech). (PAP Biznes)

Informacja z dnia
2 maja 2023 r.
MPAY SA

Liczba użytkowników aplikacji mPay na dzień 30.04.2023r. Zarząd Spółki "MPAY" S.A. z siedzibą w Warszawie przekazuje do wiadomości publicznej informacje na temat działalności handlowej Spółki w okresie 01-30.04.2023r. Według danych pochodzących z systemu informatycznego, liczba kont użytkowników aplikacji "MPAY" na dzień 30.04.2023r. wynosiła 1,249 mln i była większa od liczby kont użytkowników na koniec marca o 22 tys. Liczba kont użytkowników na dzień 30.04.2022r. wynosiła 843,0 tys., co oznacza dynamikę wzrostu liczby użytkowników w ujęciu rocznym w wysokości 148,16%. (RB NR28/2023)

WIG20 FUTURES



Źródło: Bloomberg

Komentarz DM Banku BPS. Początek miesiąca był słaby dla WiG20, który zakończył wtorkowe notowania spadkiem o 0,2proc. i zamknął sesję na poziomie 1919,24pkt., Indeks szerokiego rynku WIG spadł na zamknięciu o 0,17proc. i osiągnął na zamknięciu sesji poziom 62839,63pkt., indeksy mniejszych spółek, zakończyły sesję również umiarkowanymi zmianami, mWIG40 spadł na zamknięciu o 0,43proc. i zakończył notowania na poziomie 4580,51 pkt., sWIG80 zakończył sesję minimalnym spadkiem o 0,05proc. na poziomie 21130,57pkt. Obroty na rynku były niższe niż poprzedniego dnia i wyniosły 0,92 mld zł wobec 1,26 mld zł w piątek. LOP na serii FW20M23 osiągnęła na zamknięciu w poniedziałek wartość 60405 wobec 55394 pozycji na zamknięciu poprzedniego dnia, a volumen obrotu wyniósł 35634 wobec 36146 kontraktów poprzedniego dnia. Duży wzrost LOP-U przy spadającym rynku nie zapowiada niczego dobrego. Dzisiejszy poranek na GPW po decyzji FED o podwyżce stóp w USA o 25bp zapowiada się negatywnie, ze względu na brak w komunikacie po decyzji, zapowiedzi pauzy w cyklu podnoszenia stóp procentowych. Tym samym oczekiwania popytu co do rozpoczęcia obniżek stóp w USA jeszcze w bieżącym roku stają się iluzoryczne. Zwrot rynków staje się coraz bardziej prawdopodobny. (T. Czarnecki).

Dane makro**04.05.2023**

Czwartek	Wydarzenie		Okres	Odczyt	Poprzednio
0:45	Nowa Zelandia	Pozwolenia na budowę m/m	mar	7,00%	-9,4% (R)
2:01	Irlandia	Indeks PMI usług	kwi	58,4	55,7
3:30	Australia	Eksport	mar		57,04 mld
3:30	Australia	Import	mar		43,17 mld
3:30	Australia	Bilans handlu zagranicznego	mar		13,87 mld
3:45	Chiny	Indeks PMI przemysłu	kwi		50
8:00	Niemcy	Eksport	mar	129,7 mld	136,8 mld (R)
8:00	Niemcy	Import	mar	113 mld	120,8 mld (R)
8:00	Niemcy	Bilans handlu zagranicznego	mar	16,7 mld	16 mld
9:45	Włochy	Indeks PMI usług	kwi		55,7
9:50	Francja	Indeks PMI usług (F)	kwi		53,9
9:55	Niemcy	Indeks PMI usług (F)	kwi		53,7
10:00	Norwegia	Stopa procentowa	kwi		3,00%
10:00	Euroland	Indeks PMI usług (F)	kwi		55
10:30	Wielka Brytania	Podaż pieniądza M4 m/m	mar		-0,4%
10:30	Wielka Brytania	Podaż pieniądza M4 r/r	mar		1,00%
10:30	Wielka Brytania	Zaakceptowane wnioski o kredyt hipoteczny	mar		43,54 tys.
10:30	Wielka Brytania	Indeks PMI usług (F)	kwi		52,9
11:00	Euroland	Inflacja PPI m/m	mar		-0,5%
11:00	Euroland	Inflacja PPI r/r	mar		13,2%
12:00	Irlandia	Stopa bezrobocia	kwi		4,3%
14:00	Meksyk	Indeks zaufania konsumentów	kwi		47,4
14:00	Meksyk	Stopa bezrobocia	mar		2,7%
14:15	Euroland	Stopa procentowa	mar		3,5%
14:30	USA	Osób pobierających zasiłek dla bezrobotnych	22.kwi		1858 tys.
14:30	Kanada	Eksport	mar		65,03 mld
14:30	USA	Eksport	mar		251,15 mld
14:30	Kanada	Import	mar		64 mld
14:30	USA	Import	mar		321,69 mld
14:30	USA	Nowozarejestrowani bezrobotni	29.kwi		230 tys.,
14:30	USA	Bilans handlu zagranicznego	mar		-70,54 mld
14:30	USA	Jednostkowe koszty pracy k/k (P)	I kwartał		3,2%
14:30	USA	Jednostkowe koszty pracy r/r (P)	I kwartał		6,3%
15:00	Brazylia	Indeks PMI zbiorczy	kwi		50,7
15:00	Brazylia	Indeks PMI usług	kwi		51,8
16:30	USA	Zapasy gazu ziemnego	28.kwi		2009 mld
	Grecja	Stopa bezrobocia	mar		11,4%

Na podstawie :stooq.pl

Wydarzenia**w spółkach****04.05.2023****CFSA - WZA:**

BIOMAXIMA - Konferencja wynikowa Spółki: Konferencja prasowa BioMaximy na temat wyników spółki za 2022 rok oraz dotychczasowej realizacji strategii spółki.

TERMO2PWR - NWZA: Warszawa. W sprawie zmian w składzie RN, zmiany statutu.

DINOPL - Skonsolidowany raport kwartalny I/2023:

KERNEL - Wezwanie: Zakończenie przyjmowania zapisów na akcje spółki Kernel SA w ogłoszonym wezwaniu. Cena w wezwaniu za jedną akcję wynosi 18,50 PLN.

HIPROMINE - Wprowadzenie do obrotu: Dzień pierwszego notowania na rynku NewConnect 300.000 akcji zwykłych na okaziciela serii N spółki HIPROMINE S.A., o wartości nominalnej 1 zł każda,

MAXIPIZZA - Wprowadzenie do obrotu: Dzień pierwszego notowania w alternatywnym systemie obrotu na rynku NewConnect akcji zwykłych na okaziciela serii J, K i L spółki MAXIPIZZA S.A.

Na podstawie: infostrefa.com

SPÓŁKI I MNOŻNIKI RYNKOWE

Banki	Kurs [PLN]	Kapitalizacja mIn PLN	P/E			P/BV			D/Y [%]			ROA [%]		
			2023	2024	2025	2023	2024	2025	2023	2024	2025	2023	2024	2025
PKO BP	31,62	39 525	6,6	6,5	6,2	1,0	0,9	0,9	7,3	7,9	8,4	0,8	1,2	1,3
Santander Polska	335,20	34 254	7,8	8,1	7,8	1,1	1,0	1,0	5,1	6,1	6,3	1,0	1,3	1,5
PEKAO	95,20	24 987	5,3	6,0	6,6	0,9	0,9	0,8	8,0	9,4	9,2	1,1	1,6	1,4
ING	160,00	20 816	6,6	7,2	7,3	1,7	1,3	1,1	5,2	6,7	5,9	1,0	1,3	1,3
mBank	341,70	14 500	7,5	7,0	6,3	1,5	1,2	1,1	0,0	2,0	4,9	-0,1	0,1	0,9
Bank Millennium	4,90	5 939	8,9	4,9	4,8	1,0	0,9	0,7	0,0	0,0	0,0	-1,1	-0,2	0,8
Alior Bank	42,83	5 592	4,2	5,0	5,5	0,7	0,6	0,6	0,7	5,4	6,9	1,0	1,5	1,2
Bank Handlowy	90,00	11 759	6,2	7,6	10,6	1,4	1,3	1,4	9,9	13,3	11,4	2,3	2,4	2,0
BNP Paribas	53,00	7 827	6,1	5,8	4,7	0,6	0,6	0,5	0,0	0,0	3,1	0,2	0,3	0,6
Mediana	-	14 500	6,6	6,5	6,3	1,0	0,9	0,9	5,1	6,1	6,3	1,0	1,3	1,3
Finanse inne	Kurs [PLN]	Kapitalizacja mIn PLN	P/E			P/BV			D/Y [%]			ROE [%]		
PZU	38,57	33 306	8,1	8,2	8,3	1,7	1,6	1,4	7,1	7,9	8,2	18,1	20,8	19,3
KRUK	375,60	7 256	8,6	7,7	7,2	2,0	1,7	1,5	3,9	4,0	5,0	27,1	24,5	22,9
GPW	36,24	1 521	15,5	15,0	10,6	1,4	1,4	1,4	7,7	8,0	8,3	14,2	10,8	10,2
Mediana	-	7 256	8,6	8,2	8,3	1,7	1,6	1,4	7,1	7,9	8,2	18,1	20,8	19,3
Deweloperzy	Kurs [PLN]	Kapitalizacja mIn PLN	P/E			P/BV			EV/EBITDA			ROE [%]		
GTC	6,00	3 978	11,9	7,3	6,5	-	0,6	0,6	17,8	15,6	14,1	4,8	4,8	4,8
Dom Development	137,00	3 507	9,0	9,5	9,1	2,3	2,2	2,1	7,4	7,6	7,7	29,7	26,4	24,3
Echo Investment	3,94	1 626	8,0	5,9	4,6	0,9	0,8	0,8	14,6	20,4	15,0	7,5	7,5	7,5
Atal	48,00	1 858	7,1	8,4	7,9	1,4	1,4	1,3	6,7	7,9	7,4	26,1	23,0	19,4
Develia	3,62	1 618	9,3	13,6	11,3	1,1	1,1	1,1	9,5	13,9	11,4	13,2	11,6	9,6
Mediana	-	1 858	9,0	8,4	7,9	1,3	1,1	1,1	9,5	13,9	11,4	13,2	11,6	9,6
Budowlane	Kurs [PLN]	Kapitalizacja mIn PLN	P/E			P/BV			EV/EBITDA			ROE [%]		
Budimex	363,00	9 267	15,7	15,4	15,0	6,5	6,2	5,8	7,7	7,2	6,9	37,2	41,3	42,6
Unibep	10,85	381	14,1	20,9	-	-	1,0	-	6,2	7,2	-	7,4	7,4	7,4
MFO	37,30	246	7,1	5,6	5,2	0,7	0,7	0,6	4,4	4,1	3,8	13,8	11,9	11,5
Prochem	30,80	73	19,3	13,4	11,4	-	-	-	-	-	-	6,5	6,5	6,5
Mediana	-	313	14,9	14,4	11,4	3,6	1,0	3,2	6,2	7,2	5,3	10,6	9,7	9,5
Górnictwo	Kurs [PLN]	Kapitalizacja mIn PLN	P/E			P/BV			EV/EBITDA			ROE [%]		
KGHM	116,00	23 200	9,6	9,7	9,3	0,7	0,6	0,6	4,4	4,0	4,3	18,8	8,9	8,5
JSW	41,87	4 916	1,2	3,7	13,1	0,3	0,3	0,3	0,4	0,7	1,1	63,4	25,3	16,3
Bogdanka	37,70	1 282	0,9	0,9	1,9	0,2	0,2	0,2	0,4	0,5	0,8	5,1	20,1	20,3
Mediana	-	4 916	1,2	3,7	9,3	0,3	0,3	0,3	0,4	0,7	1,1	18,8	20,1	16,3
Paliwa	Kurs [PLN]	Kapitalizacja mIn PLN	P/E			P/BV			EV/EBITDA			ROE [%]		
PKN ORLEN	62,99	73 128	3,3	4,4	4,9	0,5	0,5	0,4	1,6	1,9	1,9	38,1	18,3	11,4
Unimot	121,80	998	5,0	7,6	8,3	1,3	1,1	1,1	3,7	4,7	4,8	61,2	34,9	22,2
MOL	34,00	28 110	4,4	4,2	4,8	0,5	0,5	0,5	2,4	2,5	2,7	24,1	14,5	12,8
Serinus	4,11	455	29,2	33,1	27,6	-	-	-	34,2	9,1	6,5	-	-	-
Mediana	-	14 554	4,7	6,0	6,6	0,5	0,5	0,5	3,0	3,6	3,8	38,1	18,3	12,8

Źródło: DM BPS, Bloomberg

SPÓŁKI I MNOŻNIKI RYNKOWE

IT	Kurs [PLN]	Kapitalizacja mln PLN	P/E			P/BV			EV/EBITDA			ROE [%]		
			2023	2024	2025	2023	2024	2025	2023	2024	2025	2023	2024	2025
Asseco Poland	86,35	7 167	13,8	13,2	13,3	1,0	1,0	0,9	4,2	4,0	3,9	7,2	7,2	7,1
ComArch	152,00	1 236	13,2	11,8	10,9	0,9	0,9	0,9	4,5	4,0	3,9	8,6	8,6	8,6
LiveChat Software	140,40	3 615	-	-	-	-	-	-	18,0	15,4	-	-	-	106,2
Asseco BS	38,50	1 287	13,6	12,7	12,0	3,4	3,2	3,1	9,0	8,3	7,7	23,7	23,7	23,7
Asseco SEE	51,00	2 647	14,0	13,1	12,4	2,2	2,0	1,8	7,5	7,1	6,7	17,9	17,0	16,8
Mediana	-	2 647	13,7	12,9	12,2	1,6	1,5	1,4	7,5	7,1	5,3	13,3	12,8	16,8
Telekomunikacja i Media	Kurs [PLN]	Kapitalizacja mln PLN	P/E			P/BV			EV/EBITDA			ROE [%]		
Cyfrowy Polsat	17,91	11 454	16,8	11,9	8,1	0,7	0,6	0,6	6,3	5,7	5,2	5,8	4,2	5,5
Orange Polska	7,41	9 725	12,5	12,0	11,2	0,7	0,7	0,7	5,3	5,0	4,8	5,3	5,5	5,4
Wirtualna Polska	114,60	3 357	19,6	15,3	12,7	3,4	2,9	2,4	8,2	7,4	6,8	21,7	20,0	19,4
Agora	7,30	340	23,5	-	27,0	0,5	0,5	0,5	11,0	8,9	8,1	-6,6	-6,6	-6,6
ATM GRUPA	3,48	293	8,1	6,6	5,6	1,0	0,9	0,8	4,6	4,5	3,9	-	-	-
Mediana	-	3 356,8	16,8	12,0	11,2	0,7	0,7	0,7	6,3	5,7	5,2	5,5	4,9	5,5
Producenci gier video	Kurs [PLN]	Kapitalizacja mln PLN	P/E			P/BV			EV/EBITDA			ROE [%]		
CD Projekt SA	111,75	11 261	29,9	48,8	62,1	5,0	4,7	4,4	18,9	29,1	31,2	16,3	16,9	10,9
Playway	396,50	2 617	14,0	14,1	10,9	4,8	4,3	4,6	10,4	10,4	8,0	31,1	34,0	33,1
TEN Square Games	82,90	608	9,5	8,7	8,3	1,7	1,5	1,4	5,0	4,7	4,5	27,5	20,0	20,4
11 bit studios SA	614,00	1 484	30,2	8,4	9,0	5,3	3,3	3,4	23,1	5,9	6,2	11,1	10,6	36,2
Mediana	-	2 051	21,9	11,4	9,9	4,9	3,8	3,9	14,6	8,1	7,1	21,9	18,4	26,7
Odzież i obuwie	Kurs [PLN]	Kapitalizacja mln PLN	P/E			P/BV			EV/EBITDA			ROE [%]		
LPP	12430,00	23 048	20,0	17,5	13,6	6,0	5,1	4,2	11,1	8,7	7,3	35,0	32,7	30,4
CCC	44,25	2 428	-	-	62,8	3,1	5,0	3,9	10,1	8,0	6,2	-11,6	-21,6	-28,0
Monnari Trade	5,26	161	8,8	7,5	7,5	-	-	-	3,6	3,3	3,3	24,7	24,7	24,7
Answeare.com	34,70	607	23,1	15,2	11,4	3,2	2,6	2,0	12,4	9,4	8,1	10,6	13,1	16,5
Mediana	-	1 517	20,0	15,2	12,5	3,2	5,0	3,9	10,6	8,4	6,8	17,7	18,9	20,6
Dystrybucja	Kurs [PLN]	Kapitalizacja mln PLN	P/E			P/BV			EV/EBITDA			ROE [%]		
Allegro	32,67	34 524	37,6	24,3	18,0	3,6	3,2	2,6	16,5	13,4	11,2	-7,2	7,4	12,5
Dino Polska	428,50	42 010	27,2	21,1	17,2	7,4	5,5	4,3	18,2	14,7	12,2	31,3	30,3	29,2
Inter Cars	508,00	7 197	8,3	7,4	6,8	1,5	1,3	1,1	6,3	5,6	5,3	22,5	21,0	19,3
Eurocash	18,64	2 594	15,9	13,6	9,0	3,0	2,6	2,2	5,0	4,6	4,2	3,3	12,7	18,1
Neuca	673,00	3 026	21,8	16,8	15,0	3,1	2,8	2,5	9,7	8,4	7,5	14,4	14,2	16,3
Mediana	-	3 026	15,9	13,6	9,0	3,0	2,6	2,2	6,3	5,6	5,3	14,4	14,2	18,1
Spożywcze	Kurs [PLN]	Kapitalizacja mln PLN	P/E			P/BV			EV/EBITDA			ROE [%]		
Ambra	66,00	1 520	10,7	10,0	9,0	1,6	1,5	1,3	6,4	6,1	5,8	15,0	15,0	15,0
Wawel	500,00	750	-	-	-	-	-	-	9,7	-	-	5,1	5,1	5,1
MBW	9,70	1 086	35,2	35,2	30,2	1,2	1,1	1,1	15,1	14,0	13,1	3,0	3,2	3,3
Mediana	-	1 086	23,0	22,6	19,6	1,4	1,3	1,2	9,7	10,1	9,5	5,1	5,1	5,1

Źródło: DM BPS, Bloomberg

SPÓŁKI I MNOŻNIKI RYNKOWE

Energia	Kurs [PLN]	Kapitalizacja mln PLN	P/E			P/BV			EV/EBITDA			ROE [%]		
			2023	2024	2025	2023	2024	2025	2023	2024	2025	2023	2024	2025
PGE	6,90	15 477	7,5	5,7	4,3	0,3	0,3	0,3	2,2	1,7	1,5	6,8	4,6	4,7
Enea	6,75	4 172	1,1	2,9	2,5	0,2	0,2	0,2	1,8	3,0	3,0	7,5	15,8	8,7
Tauron	2,05	3 594	2,0	2,0	1,9	0,2	0,2	0,2	4,2	3,8	3,7	2,8	7,6	8,6
Onde	13,18	725	131,8	43,9	131,8	1,9	1,9	1,8	7,9	19,1	27,9	1,6	2,0	2,8
Polenergia	82,40	7 264	17,1	13,9	12,6	1,6	1,4	1,3	14,0	11,6	10,7	7,1	8,3	9,4
ZE PAK	23,10	1 174	10,4	11,4	-	1,3	1,2	-	10,3	10,2	19,2	36,5	20,0	13,0
Mediana	-	3 883	8,9	8,6	4,3	0,8	0,7	0,3	6,0	7,0	7,2	7,0	7,9	8,6
Chemia	Kurs [PLN]	Kapitalizacja mln PLN	P/E			P/BV			EV/EBITDA			ROE [%]		
			2023	2024	2025	2023	2024	2025	2023	2024	2025	2023	2024	2025
Grupa Azoty	31,92	3 166	11,1	10,3	4,1	0,3	0,3	-	10,0	5,4	4,3	18,1	5,7	10,7
Ciech	47,70	2 514	6,8	9,9	11,1	0,8	0,8	0,8	3,6	4,1	4,3	15,7	13,8	13,4
PCC Rokita	145,00	2 879	-	-	-	-	-	-	3,3	4,5	6,0	14,8	14,8	14,8
Mediana	-	2 879	8,9	10,1	7,6	0,6	0,6	0,8	3,6	4,5	4,3	15,7	13,8	13,4
Przemysł	Kurs [PLN]	Kapitalizacja mln PLN	P/E			P/BV			EV/EBITDA			ROE [%]		
			2023	2024	2025	2023	2024	2025	2023	2024	2025	2023	2024	2025
Grupa Kęty	566,50	5 467	12,3	11,6	10,3	3,1	3,0	2,9	8,4	7,1	6,7	37,0	-	22,7
Famur	#N/A N/A	#N/A N/A	-	-	-	-	-	-	-	-	-	9,6	11,9	12,0
Stalprodukt	299,00	1 668	4,2	7,4	8,5	0,4	0,4	0,4	2,4	2,8	2,9	13,6	13,6	13,6
Wielton	10,08	609	8,1	6,1	5,3	1,0	0,9	0,8	5,2	4,5	4,2	18,0	18,0	18,0
Alumetal	81,70	1 277	9,8	9,6	9,2	1,7	1,8	1,7	5,9	6,8	6,6	30,5	30,5	30,5
Mangata Holding	116,00	775	9,2	8,6	7,9	1,3	1,2	1,1	6,4	6,0	5,7	19,7	18,3	17,1
Amica	75,00	583	14,5	7,1	5,9	0,5	0,5	0,5	5,0	3,5	3,1	-	2,7	4,0
Mediana	-	1 277	9,5	8,0	8,2	1,2	1,1	1,0	5,6	5,2	5,0	18,8	15,8	17,1
Biotechnologia	Kurs [PLN]	Kapitalizacja mln PLN	P/E			P/BV			EV/EBITDA			ROE [%]		
			2023	2024	2025	2023	2024	2025	2023	2024	2025	2023	2024	2025
BioMedLublin	5,85	411	292,5	53,2	26,6	2,8	2,6	2,4	19,5	11,9	7,3	7,7	6,5	7,8
Ryvu Therapeutics	55,90	1 292	-	-	16,7	4,4	7,7	5,3	-	-	12,2	-7,5	-32,6	-32,8
Captor Therapeutics	164,50	686	-	-	-	12,4	4,3	16,0	-	-	-	-25,8	-42,4	-118,0
Celon Pharma	14,22	726	-	-	-	1,5	1,6	1,8	21,5	37,2	17,7	-7,1	-4,7	-8,6
Molecure	23,45	330	-	-	-	3,7	13,2	-	-	-	-	-11,4	-11,4	-11,4
Selvita	76,70	1 408	39,2	22,8	17,8	4,6	3,7	3,1	16,5	11,4	9,4	17,0	12,3	14,1
Mediana	-	706	165,9	38,0	17,8	4,0	4,0	3,1	19,5	11,9	10,8	-7,3	-8,1	-10,0

Źródło: DM BPS, Bloomberg

Dom Maklerski Banku BPS SA

ul. Grzybowska 81, 00-844 Warszawa,
tel.: +48 22 53 95 555, fax.: +48 22 53 95 556
www.dmbps.pl
dm@dmbps.pl

Sporządzone przez Departament Analiz:

Tomasz Czarnecki, MPW
Dyrektor Departamentu Analiz
tomasz.czarnecki@dmbps.pl
tel.: (22) 53 95 542

Jacek Borawski
Analityk Techniczny

Artur Wizner, MPW
Analityk
artur.wizner@dmbps.pl
tel.: (22) 53 95 548

Dr Łukasz Bryl
Analityk
lukasz.bryl@dmbps.pl
tel.: 785 500 874

Dane kontaktowe do Departamentu Sprzedaży:

Dariusz Stasiak, MPW
Dyrektor Departamentu Sprzedaży
dariusz.stasiak@dmbps.pl
tel.: +48 (22) 53 95 084

Krzysztof Jeż, MPW
krzysztof.jez@dmbps.pl
tel.: + 48 (22) 53 95 559

Lech Kucharski, MPW
lech.kucharski@dmbps.pl
tel.: + 48 (22) 53 95 522

Tomasz Kublik, MPW
tomasz.kublik@dmbps.pl
tel.: + 48 (22) 53 95 511

Tomasz Wojna
tomasz.wojna@dmbps.pl
tel.: + 48 (22) 53 95 541

Wyjaśnienia dotyczące stosowanej terminologii fachowej i wskaźników:

Dług netto – suma zobowiązań oprocentowanych pomniejszona o środki pieniężne i ich ekwiwalenty
EBIT – wynik na działalności operacyjnej
EBITDA – wynik działalności operacyjnej przed potrąceniem salda na działalności finansowej, opodatkowaniem i amortyzacją.
EV – (wartość ekonomiczna; EV= MC + dług netto) suma kapitalizacji i długu netto
Marża brutto na sprzedaży – relacja zysku brutto na sprzedaży do przychodów ze sprzedaży
Marża EBIT – (EBIT/Przychody ze sprzedaży) relacja zysku z działalności operacyjnej do przychodów ze sprzedaży
Marża EBITDA – (EBITDA/Przychody ze sprzedaży) relacja EBITDA do przychodów ze sprzedaży
EBIT/EV – iloraz zysku z działalności operacyjnej i wartości ekonomicznej (suma kapitalizacji i długu netto)
MC/EBIT – iloraz kapitalizacji (iloczyn kursu akcji i liczby akcji) oraz zysku z działalności operacyjnej
MC/S – iloraz kapitalizacji (liczba wyemitowanych akcji razy kurs akcji) i przychodów ze sprzedaży
P/E – (Cena/Zysk) relacja kursu akcji do prognozowanego rocznego zysku netto przypadającego na akcję
P/BV – (Cena/Wartość Księgową) relacja kursu akcji do prognozowanej wartości księgowej przypadającej na akcję
P/CF – [Cena/(zysk netto + amortyzacja)] relacja kursu akcji do sumy przypadającego na akcję zysku netto i amortyzacji
Stopa dywidendy – (DY) dywidenda na akcję podzielona przez kurs akcji
Wskaźnik wypłaty dywidendy – (D/E) relacja dywidenda przypadająca na akcję do zysku na akcję
Wskaźnik pokrycia dywidendy – (E/D) relacja zysku na akcję do dywidendy na akcję

Opracowanie wyraża wiedzę oraz poglądy autorów według stanu na dzień jego sporządzenia. Autorzy nie uwzględniają w opracowaniu jakichkolwiek szczególnych zamierzeń inwestycyjnych, szczególnych celów inwestycyjnych, sytuacji finansowej ani szczególnych potrzeb czy żądań potencjalnych odbiorców. Opracowanie publikowane jest w celach wyłącznie informacyjnych lub marketingowych i nie powinno być interpretowane jako (1) osobista rekomendacja, (1) porada inwestycyjna, prawna, lub innego typu, ani jako (2) zachęta do działania, inwestowania czy pozbywania się inwestycji w szczególny sposób, bądź (4) ocena lub zapewnienie opłacalności inwestycji w instrumenty finansowe objęte opracowaniem.

W szczególności opracowanie nie stanowi „badania inwestycyjnego” lub „publikacji handlowej” w rozumieniu Rozporządzenia Delegowanego Komisji (UE) 2017/565 z dnia 25 kwietnia 2016 r. uzupełniającego dyrektywę Parlamentu Europejskiego i Rady 2014/65/UE w odniesieniu do wymogów organizacyjnych i warunków prowadzenia działalności przez firmy inwestycyjne oraz pojęć zdefiniowanych na potrzeby tej dyrektywy, bądź „rekomendacji” w rozumieniu Rozporządzenia Parlamentu Europejskiego i Rady (UE) NR 596/2014 z dnia 16 kwietnia 2014 r. w sprawie nadzoru na rynku (rozporządzenie w sprawie nadzoru na rynku) oraz uchylającego dyrektywę 2003/6/WE Parlamentu Europejskiego i Rady i dyrektywy Komisji 2003/124/WE, 2003/125/WE i 2004/72/WE.

Opracowanie zostało sporządzone z zachowaniem należytej staranności i rzetelności przy zachowaniu zasad metodologicznej poprawności na podstawie ogólnodostępnych informacji, w dniu publikacji opracowania, pozyskanych ze źródeł wiarygodnych dla Domu Maklerskiego Banku BPS S.A. Dom Maklerski Banku BPS S.A. nie gwarantuje ich kompletności, prawdziwości lub dokładności.

Dom Maklerski Banku BPS S.A. nie ponosi odpowiedzialności za ewentualne decyzje inwestycyjne podjęte na podstawie niniejszego opracowania ani za ewentualne szkody poniesione w wyniku tych decyzji inwestycyjnych. Opracowanie nie powinno być interpretowane jako oświadczenie ani gwarancja (zarówno wyraźna, jak i implikowana) w zakresie generowania zysku z tytułu prezentowanej strategii inwestycyjnej.

Inwestowanie na rynku kapitałowym wiąże się z możliwością utraty części lub całości zainwestowanego kapitału. Szczegółowe informacje o ryzykach związanych z inwestowaniem w instrumenty finansowe dostępne są na stronie internetowej DMBPS: www.dmbps.pl w zakładce Regulacje i dokumenty.

Dom Maklerski Banku BPS S.A., jego akcjonariusze lub pracownicy mogą posiadać długie lub krótkie pozycje powstałe w wyniku transakcji zawartych na instrumentach z rynków OTC lub innych instrumentach finansowych wymienionych w opracowaniu. Organem sprawującym nadzór nad działalnością Domu Maklerskiego Banku BPS S.A. jest Komisja Nadzoru Finansowego z siedzibą w Warszawie, przy ulicy Pięknej 20.

Powielanie bądź publikowanie w jakiegokolwiek formie niniejszego opracowania, lub jego części, oraz wykorzystywanie materiału do własnych opracowań celem publikacji, bez pisemnej zgody Domu Maklerskiego Banku BPS S.A. jest zabronione. Niniejsze opracowanie jest prawnie chronione zgodnie z **Ustawą z 4 lutego 1994 r. o prawie autorskim i prawach pokrewnych (Dz. U. 2019 poz. 1231)**.