

GPW - Indeksy					
Indeksy	Zamknięcie [pkt.]	Zmiana dzienna	Relatywnie do WIG	Zmiana tyg. [t/t]	Zmiana od początku roku
WIG	61 980,1	↓ -0,27%	-	-1,24%	7,86%
WIG20	1 888,6	↓ -0,11%	0,16%	-1,18%	5,39%
mWIG40	4 543,1	↓ -0,79%	-0,52%	-1,77%	9,36%
sWIG80	21 145,5	↓ -0,51%	-0,24%	-0,41%	20,86%

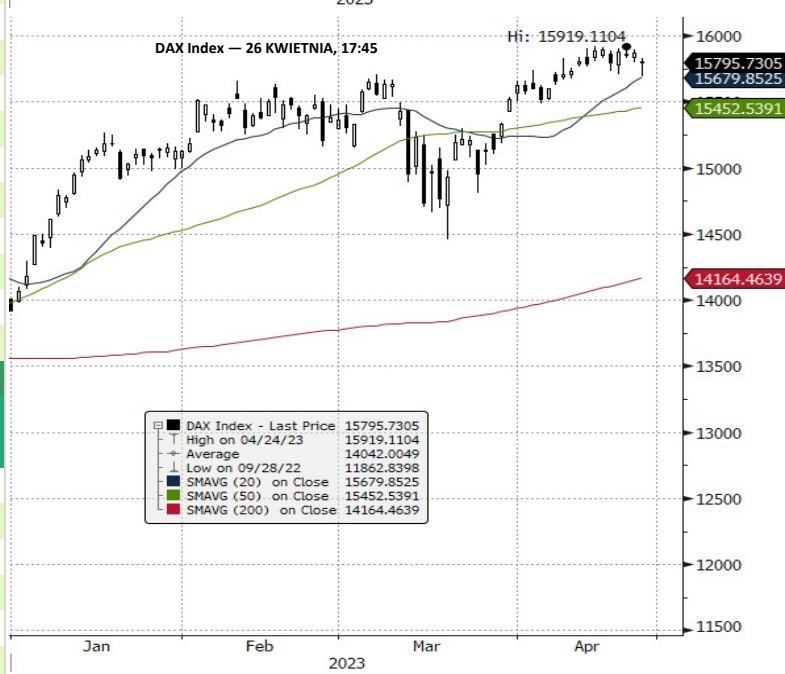
GPW - FW20				
Wybrane dane	Zamknięcie [pkt.]	Zmiana dzienna	Zmiana tyg. [t/t]	Zmiana od początku roku
FW20M2320	1 904	0,0	↓ -0,21%	-1,35%

Indeksy zagraniczne - kursy zamknięcia				
Indeks	Kurs [pkt.]	Zmiana	Relatywnie do WIG	Zmiana od początku roku
BOVESPA (BRAZYLIA)	102 312,1	↓ -0,88%	-0,61%	-6,76%
BUX (WĘGRY)	43 367,5	↓ -0,25%	0,02%	-0,97%
CAC 40 (FRANCJA)	7 466,7	↓ -0,86%	-0,59%	15,34%
DAX (NIEMCY)	15 795,7	↓ -0,48%	-0,21%	13,45%
DIJA (USA)	33 301,9	↓ -0,68%	-0,41%	0,47%
EUROSTOXX 50 (EU)	4 347,7	↓ -0,69%	-0,42%	14,61%
FTSE 100 (GB)	7 852,6	↓ -0,49%	-0,22%	5,38%
ISE 100 (TURCJA)	4 783,5	↓ -2,20%	-1,94%	-13,17%
MERVAL (ARGENTYNA)	304 797,0	↑ 0,57%	0,84%	50,83%
MSCI EM	967,9	↑ 0,23%	0,50%	1,20%
NASDAQ COMPOSITE (USA)	11 854,4	↑ 0,47%	0,74%	13,26%
PX (CZECHY)	1 409,4	↓ -0,28%	-0,01%	17,28%
RTS (ROSJA)	1 011,1	↓ -0,28%	-0,01%	4,23%
S&P 500	4 056,0	↓ -0,38%	-0,11%	5,64%

Indeksy zagraniczne - kurs na godzinę: 8:19				
Indeks	Kurs [pkt.]	Zmiana	Relatywnie do WIG	Zmiana od początku roku
NIKKEI225 (JAPONIA)	28 434,3	↑ 0,06%	0,33%	8,97%
HANG SENG (HONG KONG)	19 802,0	↑ 0,24%	0,51%	0,10%
BSE 30 (INDIE)	60 443,6	↑ 0,24%	0,51%	-0,65%
KOSPI 100 (KOREA Płd.)	2 450,6	↑ 0,54%	0,82%	9,58%
SHANGHAI A-SHARE (CHINY)	3 450,8	↑ 0,24%	0,51%	11,70%
SHANGHAI B-SHARE (CHINY)	293,0	↑ 0,22%	0,49%	4,66%

Kontrakty terminowe - kurs na godzinę: 8:19				
Futures	Kurs [pkt.]	Zmiana	Relatywnie do FWIG20	Zmiana od początku roku
EuroStoxx50 Futures	4 293,0	↓ -0,23%	-0,02%	13,42%
CAC40 Futures	7 406,5	↓ -0,34%	-0,13%	14,10%
DAX Futures	15 897,0	↓ -0,13%	0,08%	13,65%
S&P500 Futures	4 090,3	↑ 0,35%	0,56%	5,02%
DIJA Futures	33 409,0	↓ -0,65%	-0,44%	0,78%
NASDAQ Futures	12 982,3	↑ 0,73%	0,94%	16,55%

Waluty - kurs na godzinę: 08:19				
Waluta	Kurs [PLN]	Zmiana [PLN]	Relatywnie do WIG	Zmiana od początku roku
EUR	4,5810	-0,0028	↓ -0,06%	0,21%
CHF	4,6531	-0,0050	↓ -0,11%	0,16%
USD	4,1438	-0,0077	↓ -0,19%	0,08%
EUR/USD	1,1055	0,0014	↑ 0,13%	0,40%



Surowce - kursy zamknięcia				
Surowiec	Kurs	Zmiana [%]	Relatywnie do WIG	Zmiana od początku roku
ROPA WTI (USD za baryłkę)	74,6	↑ 0,38%	0,65%	-7,32%
MIEDŹ (USD za tonę)	8 585,5	↑ 0,39%	0,66%	2,46%
ZŁOTO (USD za uncję)	2 003,0	↑ 0,78%	1,05%	9,44%
SREBRO (USD za uncję)	25,3	↑ 0,95%	1,22%	4,67%
PLATYNA (USD za uncję)	1 110,8	↑ 0,43%	0,70%	2,33%
GAZ ZIEMNY (USD za MMBtu)	2,3	↓ -0,04%	0,23%	-48,11%
W. KAMIENNY (USD za tonę)	190,2	↑ 0,58%	0,85%	-52,95%
CYNK (USD za tonę)	2 641,3	↑ 1,87%	2,15%	-11,22%
ŻELAZO (CNY za tonę)	721,5	↑ 1,69%	1,97%	-15,61%
CYNA (USD za tonę)	25 754,0	↑ 0,66%	0,93%	3,81%
ALUMINIUM (USD za tonę)	2 327,0	↓ -0,36%	-0,09%	-2,14%
OLÓW (USD za tonę)	2 105,0	↓ -0,07%	0,20%	-8,20%
NIKIEL (USD za tonę)	23646,0	↑ 1,31%	1,58%	-24,01%

Źródło: Bloomberg

Źródło: Bloomberg

Największe wzrosty											
WIG20				mWIG40				sWIG80			
Nazwa	Kurs	Wzrost	Obroty	Nazwa	Kurs	Wzrost	Obroty	Nazwa	Kurs	Wzrost	Obroty
CYFRPLSAT	17,0	↑ 1,6%	10 007 657	DEVELIA	3,6	↑ 3,6%	721 182	WITTCHEN	38,0	↑ 8,0%	1 237 274
KGHM	118,0	↑ 1,5%	72 185 201	EUROCASH	18,2	↑ 2,4%	9 766 354	SUNEX	29,4	↑ 5,0%	5 091 948
PKNORLEN	63,1	↑ 1,4%	190 026 424	COMARCH	152,0	↑ 1,3%	446 837	ALUMETAL	79,3	↑ 4,5%	17 519 676
ALLEGRO	32,7	↑ 1,0%	49 346 773	MOBRUK	292,0	↑ 1,2%	1 962 913	DATAWALK	71,0	↑ 4,4%	198 571
CDPROJEKT	112,0	↑ 0,9%	24 723 210	MABION	18,0	↑ 0,8%	689 367	PCCROKITA	149,8	↑ 4,2%	2 119 800

Największe spadki											
WIG20				mWIG40				sWIG80			
Nazwa	Kurs	Spadek	Obroty	Nazwa	Kurs	Spadek	Obroty	Nazwa	Kurs	Spadek	Obroty
MBANK	338,0	↓ -3,3%	13 303 994	CIECH	50,0	↓ -3,3%	3 966 755	VOTUM	45,6	↓ -11,6%	11 432 345
KETY	564,5	↓ -2,7%	7 845 627	HUUUGE	26,5	↓ -3,3%	1 083 241	GREENX	2,0	↓ -5,6%	2 043 998
ALIOR	43,6	↓ -2,3%	13 989 117	ENEA	6,7	↓ -2,9%	3 434 728	CIGAMES	4,7	↓ -3,7%	3 632 181
PGE	6,7	↓ -1,8%	13 152 323	BOGDANKA	38,1	↓ -2,7%	3 516 779	MOLECURE	22,3	↓ -3,7%	68 622
SANPL	334,4	↓ -1,6%	22 135 672	DOMDEV	135,8	↓ -2,6%	399 436	OPONEO,PL	41,6	↓ -3,3%	127 685

Największe obroty											
WIG20				mWIG40				sWIG80			
Nazwa	Kurs	Zmiana	Obroty	Nazwa	Kurs	Zmiana	Obroty	Nazwa	Kurs	Zmiana	Obroty
PKNORLEN	63,1	↑ 1,4%	190 026 424	CCC	44,3	↓ -1,8%	14 792 639	ALUMETAL	79,3	↑ 4,5%	17 519 676
PKOBP	31,8	↓ -1,0%	93 713 716	EUROCASH	18,2	↑ 2,4%	9 766 354	VOTUM	45,6	↓ -11,6%	11 432 345
PEKAO	96,2	↓ -1,6%	78 042 899	HANDLOWY	88,2	↓ -1,1%	6 626 635	SUNEX	29,4	↑ 5,0%	5 091 948
PZU	38,1	↓ -0,7%	73 200 520	MILLENNIUM	4,9	↓ -0,6%	6 097 083	LUBAWA	3,9	↓ -1,7%	3 646 191
KGHM	118,0	↑ 1,5%	72 185 201	INTERCARS	509,0	↓ -1,4%	5 734 528	CIGAMES	4,7	↓ -3,7%	3 632 181

CATALYST

Catalyst - największe obroty											
Nazwa	Kurs	Zmiana	Obroty	Nazwa	Kurs	Zmiana	Obroty	Nazwa	Kurs	Zmiana	Obroty
OK0724	93,3	↑ 0,1%	8 790 302	GHE0124	96,5	↑ 0,0%	462 092	PS1024	95,2	↑ 0,2%	166 633
OK1025	86,8	↓ -0,1%	933 564	WZ0525	99,9	↑ 0,0%	337 797	WZ0126	99,9	↓ 0,0%	153 426
DS1023	99,0	↓ -0,1%	835 134	WZ0524	100,4	↑ 0,2%	229 037	KRU0827	98,8	↑ 0,3%	148 133
FPC0725	90,6	↑ 0,7%	534 808	WS0428	86,8	↓ -0,3%	189 679	ECHO426	100,5	↑ 0,4%	140 655
PS0424	96,8	↓ -0,3%	468 685	PS1024	95,2	↑ 0,2%	166 633	WZ0124	100,5	↓ -0,1%	136 399

Źródło: GPW

**Informacja dnia
LPP SA**

Grupa LPP miała w IV kw. 185,5 mln zł zysku netto j.d. wobec konsensusu 208,3 mln zł. Grupa LPP miała w czwartym kwartale roku obrotowego 2022/23 185,5 mln zł zysku netto jednostki dominującej wobec 154,7 mln zł straty przed rokiem - poinformowała spółka w raporcie. Analitycy ankietowani przez PAP Biznes spodziewali się 208,3 mln zł zysku. Zysk operacyjny wyniósł 435,5 mln zł, a EBITDA 755,2 mln zł. Konsensus PAP Biznes przewidywał 314,2 mln zł zysku operacyjnego i 610,2 mln zł EBITDA. Przychody grupy wyniosły 4,185 mld zł (spadek o 33,3 proc. rdr), a rynek oczekiwał sprzedaży na poziomie 4,178 mld zł. Przed rokiem LPP miało 3,4 mld zł przychodów, 154,4 mln zł EBIT i 416,6 mln zł EBITDA. W całym roku 2022/23 grupa miała 1,1 mld zł zysku netto jednostki dominującej, 1,46 mld zł EBIT, 2,59 mld zł EBITDA i 15,93 mld zł przychodów. (PAP Biznes)

Komentarz DM Banku BPS. Wyniki LPP za IV kwartał (w przypadku Spółki dotyczy to okresu od listopada do stycznia) są słabsze niż rok temu, niższe niż w poprzednim kwartale oraz gorsze od oczekiwań. Przychody spadły o 31,3 proc. r/r i 4,2 proc. k/k do 4,185 mld zł, zysk EBITDA spadł o 29,4 proc. r/r i 14,1 proc. k/k do 685,6 mln zł, a zysk operacyjny wyniósł 365,9 mln zł, co oznacza spadek o 27,6 proc. r/r i 28,5 proc. k/k. Jedynym pozytywem na poziomie wyników jest wypracowanie dodatniego wyniku netto jednostki dominującej wobec straty rok wcześniej (zysk netto wyniósł 185,5 mln zł, choć konsensus zakładał 208,3 mln zł). Szczególnie niepokojąco kształtował się podstawowy wskaźnik w branży odzieżowej, jakim jest marża brutto na sprzedaży, która wyniosła 50 proc. i w stosunku do zeszłego roku spadła o 10,5 proc. Jak podaje LPP spadek ten wynika z kilku przyczyn, a do najważniejszych należą: wysoka baza, większy udział marki Sinsay rozwadniający marżę brutto, większe rdr akcje promocyjne oraz niekorzystny kurs USD/PLN. Spółka zakłada, że w nadchodzącym roku, dzięki ścisłej kontroli kosztów, uda się zwiększyć marżę do 51-53 proc. Kurs akcji LPP od początku roku spadł o 6,5 proc. W naszej ocenie, słabe wyniki za ostatni kwartał nie będą pozytywnie oddziaływać na kurs. Notowań nie będzie też wspierać deklaracja o wypłacie dywidendy, LPP ogłosiło wypłatę 430 zł na akcję, co oznacza dość niską stopę dywidendy na poziomie 4,3 proc. (Ł. Bryl)

**Informacja dnia
KRUK SA**

Zysk netto grupy Kruk w I kw. 2023 r. wyniósł 235 mln zł. Zysk netto grupy Kruk w pierwszym kwartale 2023 roku wyniósł 235 mln zł wobec 244 mln zł przed rokiem - podała spółka w raporcie. Wcześniej grupa szacowała zysk netto w pierwszym kwartale 2023 r. na 234 mln zł.

Zysk operacyjny Kruka wyniósł 329 mln zł i był wyższy o 8 proc. r/r.

EBITDA gotówkowa wzrosła o 19 proc. r/r do 530 mln zł, co jest zgodne ze wstępnymi szacunkami.

Nakłady na portfele wyniosły 524 mln zł, wobec 262 mln zł przed rokiem.

Spłaty z portfeli wzrosły o 16 proc. r/r do 724 mln zł.

W pierwszym kwartale 2023 r. grupa osiągnęła przychody ogółem w łącznej wysokości 615 mln zł, tj. o 13 proc. więcej r/r. Przychody z obsługi portfeli nabytych wyniosły w tym okresie 538 mln zł, co stanowi wzrost o 9 proc. r/r. Z zainwestowanych 524 mln zł przez Kruka w pierwszym kwartale 2023, 84 proc. dotyczyło inwestycji poza Polską, z dominującym udziałem rynku włoskiego. (...) (PAP Biznes)

**Informacja dnia
XTB DM SA**

XTB miał w I kwartale 302,8 mln zł zysku netto, powyżej oczekiwań. Dom Maklerski XTB wstępnie szacuje, że zanotował w pierwszym kwartale 2023 r. 302,8 mln zł zysku netto i 347,4 mln zł zysku operacyjnego - poinformowała spółka w komunikacie. Wyniki są odpowiednio o 62 proc. i 63 proc. wyższe od konsensusu PAP Biznes.

Skonsolidowane przychody osiągnęły wartość 531,6 mln zł. Analitycy spodziewali się przychodów w wysokości 386,3 mln zł.

Dla porównania, w pierwszym kwartale 2022 r. zysk netto wyniósł 252,6 mln zł, EBIT 308,8 mln zł, a przychody 439,8 mln zł.

Grupa w pierwszym kwartale 2023 r. pozyskała 104,2 tys. nowych klientów, co oznacza wzrost o 88,3 proc. r/r, natomiast liczba aktywnych klientów wzrosła o 44,1 proc. r/r z 149,7 tys. do 215,7 tys. Wpłynęło to także na zwiększenie wolumenu obrotu klientów na instrumentach CFD wyrażonego w lotach – wzrost z 1,6 mln do 1,8 mln, tj. 18,2 proc. r/r.

Koszty działalności operacyjnej wzrosły do 184,2 mln zł (I kwartał 2022: 131 mln zł). (...) (PAP Biznes)

Informacja dnia
FORTE SA

Forte szacuje EBITDA w okresie styczeń-marzec 2023 r. na 23 mln zł, zgodnie z oczekiwaniami. Fabryka Mebli Forte zanotowała w V kw. 2022/23 (styczeń-marzec 2023 r.) 23 mln zł wyniku EBITDA wobec 46 mln zł rok wcześniej, co oznacza spadek o 50 proc. - wynika ze wstępnych szacunków spółki. Konsensus PAP Biznes zakładał 23,1 mln zł EBITDA.

Szacunkowa wysokość skonsolidowanego wyniku EBIT grupy za V kwartał wyniosła 10 mln zł, co oznacza spadek o 69 proc. r/r. Analitycy oczekiwali 9,2 mln zł EBIT.

Zgodnie ze wstępnymi wyliczeniami skonsolidowane przychody ze sprzedaży okresie styczeń-marzec 2023 r. wyniosły 325 mln zł, czyli były o 9 proc. niższe r/r. Konsensus zakładał 320,1 mln zł przychodów.

W całym roku obrotowym (okres 15 miesięcy zakończony 31 marca 2023 r.) EBIT szacowany jest na 98 mln zł (spadek o 54 proc. r/r), a EBITDA na 167 mln zł (spadek o 40 proc. r/r). (...) (PAP Biznes)

Informacja dnia
ING BANK
ŚLĄSKI SA

ING BSK przeznaczy 513,9 mln zł z zysku za '22 na kapitał rezerwowany przeznaczony na wypłatę dywidendy. Walne zgromadzenie ING BSK zdecydowało, że 513,9 mln zł z zysku za 2022 r. zasili kapitał rezerwowany przeznaczony na wypłatę dywidendy, w tym zaliczek na poczet przewidywanej dywidendy - podał bank w komunikacie. Kwota 1,2 mld zł zasili ogólny kapitał rezerwowany. Zarząd wcześniej rekomendował wstrzymanie wypłaty dywidendy za 2022 r., a w przypadku braku materializacji ewentualnych ryzyk oraz przy utrzymaniu przez bank dobrej sytuacji kapitałowej - jak podawano - zarząd rozważy możliwość wypłaty zaliczki na poczet przewidywanej dywidendy za rok 2023. W 2022 r. ING BSK wypłacił 5,3 zł na akcję. Łącznie na dywidendę trafiło 689,5 mln zł. (PAP Biznes)

Informacja dnia
PGE SA

Zgłoszenie kandydata na Członka Rady Nadzorczej przez akcjonariusza - Skarb Państwa. Zarząd spółki PGE Polska Grupa Energetyczna S.A. ("PGE", "Spółka") informuje, iż w dniu 26 kwietnia 2023 r. wpłynęło do Spółki zawiadomienie od akcjonariusza - Skarbu Państwa o zamiarze zgłoszenia Pana Cezarego Falkiewicza, jako kandydata do składu Rady Nadzorczej PGE, w związku ze zwołaniem na dzień 28 kwietnia 2023 r. Zwyczajnego Walnego Zgromadzenia Spółki ("ZWZ") (Raporty bieżące 13/2023, 14/2023 oraz 16/2023). Jednocześnie Spółka przekazuje informacje dotyczące życiorysu zawodowego, posiadanego wykształcenia i kwalifikacji Pana Cezarego Falkiewicza, celem umożliwienia Akcjonariuszom Spółki zapoznania się z nimi przed ZWZ. (...) (ESPI RB NR 19/23)

Informacja dnia
TARCZYŃSKI SA

Tarczyński chce wypłacić 2,2 zł dywidendy na akcję. Zarząd spółki Tarczyński rekomenduje wypłatę dywidendy z zysku netto za rok 2022 w wysokości 2,2 zł na akcję - podała spółka w komunikacie. W 2022 r. spółka wypłaciła 2 zł dywidendy na akcję. (PAP Biznes)

WIG20 FUTURES



Źródło: Bloomberg

Komentarz DM Banku BPS. W środę WiG20 zakończył notowania niewielkim spadkiem zagłębiając się w strefie najbliższego wsparcia na 1885-1890pkt. Na zakończenie notowań WiG20 zamknął sesję spadkiem o 0,11 proc. na poziomie 1888,61 pkt., Indeks szerokiego rynku WiG spadł na zamknięciu sesji o 0,27 proc. kończąc notowania na poziomie 61980,14 pkt., indeksy mniejszych spółek, zakończyły sesję nieco większymi zmianami, mWiG40 spadł na zamknięciu o 0,79 proc. i zakończył notowania na poziomie 4543,14 pkt., sWiG80 zakończył sesję spadkiem o 0,51 proc. na poziomie 21145,48pkt. Obroty na rynku były wyższe niż poprzedniego dnia i wyniosły 1,03 mld zł wobec 0,90 mld zł we wtorek. LOP na serii FW20M23 osiągnęła na zamknięciu w środę wartość 55011 wobec 53663 pozycji na zamknięciu poprzedniego dnia, a volumen obrotu wyniósł 37374 wobec 28170 kontraktów poprzedniego dnia. Wzrost LOP w ciągu ostatnich kilku sesji o ponad 13 tys. pozycji pokazuje, że pula zakładu o to, która strona zacznie ucinąć straty przyspieszając ruch na WiG20 cały czas się zwiększa. Zachowanie indeksów amerykańskich na wczorajszym zamknięciu było słabe i może zdecydować o kierunku wybicia na GPW, jednak na razie rynek pozostaje w konsolidacji. Dzisiejsze publikacje danych makro i wyników mogą przynieść większą zmienność na GPW.(T. Czarnecki).

Dane makro

27.04.2023

Czwartek		Wydarzenie	Okres	Odczyt	Poprzednio
3:00	Nowa Zelandia	Indeks zaufania w biznesie	mar		-43,4
3:30	Australia	Indeks cen eksportu k/k	I kwartał		-0,9%
3:30	Australia	Indeks cen importu k/k	I kwartał		1,8%
8:00	Szwecja	PKB k/k	I kwartał	0,2%	-0,6%
8:00	Szwecja	PKB r/r	I kwartał	0,3%	-0,6%
8:00	Norwegia	Podaż pieniądza M3 r/r	mar	3,6%	4,2% (R)
8:00	Norwegia	Sprzedaż detaliczna m/m	mar		-0,6% (R)
8:00	Norwegia	Sprzedaż detaliczna r/r	mar	-5,3%	-3,9%
9:00	Hiszpania	Stopa bezrobocia	I kwartał		12,9%
14:00	Meksyk	Eksport	mar		44,93 mld
14:00	Meksyk	Import	mar		46,78 mld
14:00	Meksyk	Bilans handlu zagranicznego	mar		-1,84 mld
14:30	USA	PKB Deflator k/k	I kwartał		3,9%
14:30	USA	PKB k/k	I kwartał		2,6%
14:30	USA	PKB r/r	I kwartał		0,9%
14:30	USA	PCE k/k	I kwartał		1,00%
14:30	USA	PCE r/r	I kwartał		1,7%
14:30	USA	Bazowy PCE r/r	I kwartał		4,8%
16:30	USA	Zapasy gazu ziemnego	21.kwi		1930 mld
	Włochy	Indeks zaufania konsumentów	kwi		105,1
	Japonia	Stopa procentowa	kwi		-0,1%
	Turcja	Stopa procentowa	kwi		8,5%
	Malezja	Inflacja PPI m/m	mar	0,2%	-0,2%
	Malezja	Inflacja PPI r/r	mar	-2,9%	-0,8%

Na podstawie :stoog.pl

Wydarzenia w spółkach 27.04.2023

GETIN - WZA:

ESHOPPING - WZA:

PEKAO - Konferencja wynikowa Spółki: Prezentacja wyników Pekao online za I kwartał 2023 roku.

BNPPPL - Konferencja prasowa: Konferencja prasowa Banku BNP Paribas "Inflacyjny szczyt, koniunkturalny dołek - czy gospodarka szybko wróci na właściwe tory?"

ANSWEAR - NWZA: Kraków. W sprawie m.in. warunkowego podwyższenia kapitału zakładowego Spółki poprzez emisję akcji serii H, akcji serii I i akcji serii J.

ONE2TRIBE - Konferencja prasowa spółki: Webinar i czat, podczas którego przedstawiona zostanie strategia rozwoju spółki na lata 2023-2026.

PEKAO - Skonsolidowany raport kwartalny I/2023:

MOL - Raport roczny 2022:

MOL - WZA:

APATOR - Skonsolidowany raport roczny 2022:

IMCOMPANY - Skonsolidowany raport roczny 2022:

GKSKAT - Raport kwartalny I/2023:

ENTER - Skonsolidowany raport roczny 2022:

GAMFACTOR - Skonsolidowany raport roczny 2022:

KOMPAP - Skonsolidowany raport roczny 2022:

RANKPROGR - Skonsolidowany raport roczny 2022:

SECOGROUP - Skonsolidowany raport roczny 2022:

INPRO - Skonsolidowany raport roczny 2022:

AIGAMES - Skonsolidowany raport roczny 2022:

3RGAMES - Raport roczny 2022:

MANYDEV - Raport roczny 2022:

SHOPER - Skonsolidowany raport kwartalny I/2023:

JWWINVEST - Skonsolidowany raport roczny 2022:

CNT - Skonsolidowany raport roczny 2022:

INTERCARS - Raport roczny 2022:

CAVATINA - Skonsolidowany raport roczny 2022:

FERRUM - Skonsolidowany raport roczny 2022:

ASSECOBS - Raport kwartalny I/2023:

BAHOLDING - Skonsolidowany raport roczny 2022:

ENELMED - Skonsolidowany raport roczny 2022:

SFINKS - Skonsolidowany raport roczny 2022:

TERMOREX - Skonsolidowany raport roczny 2022:

REINO - Skonsolidowany raport roczny 2022:

DGA - Skonsolidowany raport roczny 2022:

SATIS - Skonsolidowany raport roczny 2022:

KRAKCHEM - Raport roczny 2022:

MOLECURE - Skonsolidowany raport kwartalny I/2023:

MEDICALG - Skonsolidowany raport roczny 2022:

RELPOL - Skonsolidowany raport roczny 2022:

ROVITA - Raport roczny 2022:

SPYROSOFT - Skonsolidowany raport roczny 2022:

NOVAVISGR - Skonsolidowany raport roczny 2022:

CCENERGY - Raport roczny 2022:

GLCOSMED - Skonsolidowany raport roczny 2022:

ZEPAK - Skonsolidowany raport roczny 2022:

K2HOLDING - Skonsolidowany raport roczny 2022:

STARHEDGE - Skonsolidowany raport roczny 2022:

APSENERGY - Skonsolidowany raport roczny 2022:

EFEKT - Skonsolidowany raport roczny 2022:

UNIBEP - Skonsolidowany raport roczny 2022:

Na podstawie: infostrefa.com

Wydarzenia w spółkach 27.04.2023

DECORA - Skonsolidowany raport roczny 2022:
ESOTIQ - Skonsolidowany raport roczny 2022:
MAKARONPL - Skonsolidowany raport roczny 2022:
BBIDEV - Skonsolidowany raport roczny 2022:
MOJ - Raport roczny 2022:
ATMGRUPA - Skonsolidowany raport roczny 2022:
SUNEX - Skonsolidowany raport roczny 2022:
WIKANA - Skonsolidowany raport roczny 2022:
PRAGMAINK - Skonsolidowany raport roczny 2022:
ALTUS - Skonsolidowany raport roczny 2022:
CZTOREBKA - Skonsolidowany raport roczny 2022:
LUBAWA - Skonsolidowany raport roczny 2022:
CELTIC - Skonsolidowany raport roczny 2022:
HMINWEST - Skonsolidowany raport roczny 2022:
WOJAS - Skonsolidowany raport roczny 2022:
SANTANDER - Dzień dywidendy: Dywidenda w wysokości 5,95 EUR na akcję.
ALUMETAL - Dzień dywidendy: Dywidenda w wysokości 10,52 PLN na akcję.
ARTERIA - Przymusowy wykup akcji: Dzień przymusowego wykupu akcji spółki Arteria SA po cenie 8,91 PLN za akcję.

Na podstawie: infostrefa.com

SPÓŁKI I MNOŻNIKI RYNKOWE

Banki	Kurs [PLN]	Kapitalizacja mln PLN	P/E			P/BV			D/Y [%]			ROA [%]		
			2023	2024	2025	2023	2024	2025	2023	2024	2025	2023	2024	2025
PKO BP	31,79	39 738	6,5	6,5	6,3	1,0	0,9	0,9	7,3	8,1	8,6	0,8	1,2	1,3
Santander Polska	334,40	34 172	7,8	8,2	7,9	1,1	1,0	1,0	5,1	6,1	6,2	1,0	1,3	1,5
PEKAO	96,16	25 239	5,6	6,1	6,7	1,0	0,9	0,9	7,4	9,2	9,0	1,1	1,5	1,4
ING	160,00	20 816	6,6	7,2	7,3	1,7	1,3	1,1	5,2	6,7	5,9	1,0	1,3	1,3
mBank	338,00	14 343	7,4	6,9	6,2	1,4	1,2	1,0	0,0	2,0	5,0	-0,1	0,1	0,9
Bank Millennium	4,90	5 947	8,9	4,9	4,8	1,0	0,9	0,7	0,0	0,0	0,0	-1,1	-0,2	0,8
Alior Bank	43,60	5 692	4,5	5,1	5,7	0,8	0,6	0,6	0,8	4,1	7,3	1,0	1,4	1,2
Bank Handlowy	88,20	11 524	6,1	7,4	10,5	1,3	1,3	1,3	10,2	13,6	11,6	2,3	2,4	2,1
BNP Paribas	52,80	7 797	6,1	5,7	4,7	0,6	0,6	0,5	0,0	0,0	3,1	0,2	0,3	0,6
Mediana	-	14 343	6,5	6,5	6,3	1,0	0,9	0,9	5,1	6,1	6,2	1,0	1,3	1,3
Finanse inne	Kurs [PLN]	Kapitalizacja mln PLN	P/E			P/BV			D/Y [%]			ROE [%]		
PZU	38,05	32 857	8,1	8,1	8,2	1,6	1,5	1,4	6,9	7,8	8,3	18,1	21,0	19,4
KRUK	392,00	7 573	9,0	8,1	7,5	2,0	1,8	1,5	3,7	3,8	4,8	27,1	24,5	22,9
GPW	36,02	1 512	15,4	14,9	10,5	1,4	1,4	1,4	7,8	8,1	8,3	14,2	10,8	10,2
Mediana	-	7 573	9,0	8,1	8,2	1,6	1,5	1,4	6,9	7,8	8,3	18,1	21,0	19,4
Deweloperzy	Kurs [PLN]	Kapitalizacja mln PLN	P/E			P/BV			EV/EBITDA			ROE [%]		
GTC	5,78	3 832	11,5	7,0	6,3	-	0,6	0,5	17,6	15,3	13,9	4,8	4,8	4,8
Dom Development	135,80	3 476	8,9	9,4	9,1	2,3	2,2	2,0	7,3	7,5	7,6	29,7	26,4	24,3
Echo Investment	3,97	1 638	9,2	8,4	4,9	0,9	0,9	0,8	14,4	16,8	13,4	7,5	7,0	8,1
Atal	47,50	1 839	7,0	8,3	7,9	1,4	1,4	1,3	6,6	7,8	7,4	26,1	23,0	19,4
Develia	3,55	1 589	9,1	13,4	11,1	1,1	1,1	1,1	9,4	13,7	11,3	13,2	11,6	9,6
Mediana	-	1 839	9,1	8,4	7,9	1,3	1,1	1,1	9,4	13,7	11,3	13,2	11,6	9,6
Budowlane	Kurs [PLN]	Kapitalizacja mln PLN	P/E			P/BV			EV/EBITDA			ROE [%]		
Budimex	366,50	9 357	15,9	17,4	15,1	6,6	6,9	5,9	8,4	8,3	7,3	37,2	40,8	41,7
Unibep	8,52	299	11,1	16,4	-	-	0,8	-	6,0	7,0	-	7,4	7,4	7,4
MFO	37,30	246	7,1	5,6	5,2	0,7	0,7	0,6	4,4	4,1	3,8	13,8	11,9	11,5
Prochem	31,00	73	19,4	13,5	11,5	-	-	-	-	-	-	6,5	6,5	6,5
Mediana	-	273	13,5	14,9	11,5	3,7	0,8	3,2	6,0	7,0	5,5	10,6	9,7	9,5
Górnictwo	Kurs [PLN]	Kapitalizacja mln PLN	P/E			P/BV			EV/EBITDA			ROE [%]		
KGHM	117,95	23 590	8,7	8,3	9,6	0,7	0,6	0,6	4,3	4,0	4,2	18,8	10,3	9,0
JSW	43,84	5 147	1,2	3,9	13,8	0,3	0,3	0,3	0,4	0,8	1,2	63,4	-	14,6
Bogdanka	38,14	1 297	0,9	0,9	1,9	0,3	0,2	0,2	0,4	0,5	0,8	5,1	20,1	12,8
Mediana	-	5 147	1,2	3,9	9,6	0,3	0,3	0,3	0,4	0,8	1,2	18,8	15,2	12,8
Paliwa	Kurs [PLN]	Kapitalizacja mln PLN	P/E			P/BV			EV/EBITDA			ROE [%]		
PKN ORLEN	63,09	73 244	3,6	4,7	5,1	0,5	0,5	0,4	1,6	1,9	1,9	38,1	17,8	10,9
Unimot	118,80	974	5,4	7,5	-	1,3	1,2	-	3,6	4,6	4,7	56,0	33,7	22,6
MOL	32,40	26 432	4,1	4,1	4,5	0,5	0,5	0,5	2,3	2,4	2,6	24,1	15,3	12,8
Serinus	4,16	461	-	-	-	-	-	-	13,7	4,2	5,2	-	-	-
Mediana	-	13 703	4,1	4,7	4,8	0,5	0,5	0,4	2,9	3,3	3,6	38,1	17,8	12,8

Źródło: DM BPS, Bloomberg

SPÓŁKI I MNOŻNIKI RYNKOWE

IT	Kurs [PLN]	Kapitalizacja mIn PLN	P/E			P/BV			EV/EBITDA			ROE [%]		
			2023	2024	2025	2023	2024	2025	2023	2024	2025	2023	2024	2025
Asseco Poland	83,35	6 918	13,3	12,8	12,8	1,0	0,9	0,9	4,1	3,9	3,8	7,2	7,2	7,1
ComArch	152,00	1 236	13,2	11,8	10,9	0,9	0,9	0,9	4,5	4,0	3,9	8,6	8,6	8,6
LiveChat Software	136,40	3 512	-	-	-	-	-	-	17,5	14,9	-	-	-	106,2
Asseco BS	39,00	1 303	13,8	12,9	12,1	3,4	3,3	3,1	9,1	8,4	7,8	23,7	23,7	23,7
Asseco SEE	53,60	2 782	14,7	13,7	13,0	2,3	2,1	1,9	8,3	7,7	7,3	17,9	17,0	16,8
Mediana	-	2 782	13,5	12,8	12,5	1,6	1,5	1,4	8,3	7,7	5,6	13,3	12,8	16,8
Telekomunikacja i Media	Kurs [PLN]	Kapitalizacja mIn PLN	P/E			P/BV			EV/EBITDA			ROE [%]		
Cyfrowy Polsat	16,95	10 840	15,9	10,9	7,6	0,6	0,6	0,6	6,1	5,5	5,0	5,8	4,3	5,5
Orange Polska	7,12	9 344	12,4	11,6	10,8	0,7	0,7	0,7	5,1	4,9	4,7	5,3	5,3	5,3
Wirtualna Polska	110,20	3 228	18,8	14,7	12,2	3,3	2,8	2,3	7,9	7,2	6,6	21,7	20,0	19,4
Agora	7,20	335	23,2	-	26,7	0,5	0,5	0,5	10,9	8,8	8,0	-6,6	-6,6	-6,6
ATM GRUPA	3,38	285	7,9	6,4	5,5	0,9	0,9	0,8	4,5	4,4	3,7	-	-	-
Mediana	-	3 227,9	15,9	11,2	10,8	0,7	0,7	0,7	6,1	5,5	5,0	5,5	4,8	5,4
Producenci gier video	Kurs [PLN]	Kapitalizacja mIn PLN	P/E			P/BV			EV/EBITDA			ROE [%]		
CD Projekt SA	111,95	11 281	27,9	47,4	63,9	4,8	4,5	4,4	18,7	29,2	31,8	16,3	17,9	10,9
Playway	421,00	2 779	14,9	14,9	11,5	5,1	4,6	4,9	11,1	11,0	8,5	31,1	33,7	33,0
TEN Square Games	83,60	613	7,6	7,5	8,0	1,6	1,5	1,3	4,5	4,4	4,4	27,5	24,0	22,3
11 bit studios SA	630,00	1 523	30,9	8,7	9,2	5,5	3,4	3,5	23,7	6,0	6,3	11,1	10,6	36,2
Mediana	-	2 151	21,4	11,8	10,4	5,0	4,0	3,9	14,9	8,5	7,4	21,9	21,0	27,6
Odzież i obuwie	Kurs [PLN]	Kapitalizacja mIn PLN	P/E			P/BV			EV/EBITDA			ROE [%]		
LPP	10000,00	18 542	16,1	14,5	11,2	4,8	4,1	3,4	8,9	7,1	5,9	35,0	32,7	29,9
CCC	44,30	2 431	-	-	62,8	3,1	5,0	3,9	10,1	8,0	6,2	-11,6	-21,6	-28,0
Monnari Trade	5,22	160	8,7	7,5	7,5	-	-	-	3,5	3,3	3,2	24,7	24,7	24,7
Answeaar.com	34,20	598	22,8	14,9	11,3	3,1	2,6	2,0	12,3	9,3	8,0	10,6	13,1	16,5
Mediana	-	1 514	16,1	14,5	11,2	3,1	4,1	3,4	9,5	7,5	6,1	17,7	18,9	20,6
Dystrybucja	Kurs [PLN]	Kapitalizacja mIn PLN	P/E			P/BV			EV/EBITDA			ROE [%]		
Allegro	32,69	34 550	38,3	24,6	18,2	3,5	3,1	2,6	16,5	13,4	11,2	-7,2	7,5	12,1
Dino Polska	404,30	39 638	25,7	19,9	16,2	7,0	5,2	4,1	17,2	13,9	11,6	31,3	30,3	29,2
Inter Cars	509,00	7 212	8,3	7,5	6,6	1,5	1,3	1,1	6,4	5,9	5,2	22,5	20,9	19,1
Eurocash	18,21	2 534	17,5	13,7	9,8	2,9	2,5	2,1	5,0	4,7	4,4	3,3	10,6	16,6
Neuca	668,00	3 004	21,7	16,7	14,9	3,1	2,8	2,5	9,6	8,4	7,4	14,4	14,2	16,3
Mediana	-	3 004	17,5	13,7	9,8	2,9	2,5	2,1	6,4	5,9	5,2	14,4	14,2	16,6
Spożywcze	Kurs [PLN]	Kapitalizacja mIn PLN	P/E			P/BV			EV/EBITDA			ROE [%]		
Ambra	66,00	1 520	10,8	10,1	9,1	1,6	1,5	1,3	6,5	6,2	5,9	15,0	15,0	15,0
Wawel	502,00	753	-	-	-	-	-	-	9,7	-	-	5,1	5,1	5,1
MBW	10,45	1 170	38,0	38,0	32,6	1,3	1,2	1,2	16,5	15,3	14,3	3,0	3,2	3,3
Mediana	-	1 170	24,4	24,0	20,8	1,4	1,3	1,3	9,7	10,8	10,1	5,1	5,1	5,1

Źródło: DM BPS, Bloomberg

SPÓŁKI I MNOŻNIKI RYNKOWE

Energia	Kurs [PLN]	Kapitalizacja mln PLN	P/E			P/BV			EV/EBITDA			ROE [%]		
			2023	2024	2025	2023	2024	2025	2023	2024	2025	2023	2024	2025
PGE	6,73	15 091	7,3	5,6	4,2	0,3	0,3	0,3	2,1	1,7	1,4	6,8	4,6	4,6
Enea	6,72	4 150	1,1	2,9	2,5	0,2	0,2	0,2	2,3	3,0	3,0	7,5	15,8	8,9
Tauron	2,04	3 582	5,6	2,6	1,7	0,2	0,2	0,2	4,6	4,0	3,6	2,8	5,1	7,7
Onde	13,68	753	136,8	45,6	136,8	2,0	1,9	1,9	8,2	19,7	28,9	1,6	2,0	7,4
Polenergia	78,90	6 956	17,6	15,2	12,0	1,6	1,4	1,2	13,6	11,2	10,3	7,1	8,6	9,0
ZE PAK	23,15	1 177	10,4	11,4	-	1,3	1,2	-	10,3	10,2	19,3	36,5	20,0	13,0
Mediana	-	3 866	8,8	8,5	4,2	0,8	0,7	0,3	6,4	7,1	7,0	7,0	6,8	8,3
Chemia	Kurs [PLN]	Kapitalizacja mln PLN	P/E			P/BV			EV/EBITDA			ROE [%]		
			2023	2024	2025	2023	2024	2025	2023	2024	2025	2023	2024	2025
Grupa Azoty	32,06	3 180	10,8	10,4	4,1	0,3	0,3	-	6,3	4,7	4,5	18,1	7,5	6,0
Ciech	50,00	2 635	7,1	10,3	11,7	0,9	0,9	0,9	3,7	4,3	4,4	15,7	14,9	13,5
PCC Rokita	149,80	2 974	-	-	-	-	-	-	3,4	4,6	6,2	14,8	14,8	14,8
Mediana	-	2 974	9,0	10,4	7,9	0,6	0,6	0,9	3,7	4,6	4,5	15,7	14,8	13,5
Przemysł	Kurs [PLN]	Kapitalizacja mln PLN	P/E			P/BV			EV/EBITDA			ROE [%]		
			2023	2024	2025	2023	2024	2025	2023	2024	2025	2023	2024	2025
Grupa Kęty	564,50	5 448	12,3	11,6	10,2	3,1	3,0	2,9	8,3	7,1	6,7	37,0	-	22,7
Famur	#N/A N/A	#N/A N/A	-	-	-	-	-	-	-	-	-	9,6	11,9	12,0
Stalprodukt	301,00	1 680	4,2	7,4	8,5	0,4	0,4	0,4	2,4	2,8	3,0	13,6	13,6	13,6
Wielton	9,90	598	7,9	6,0	5,2	1,0	0,9	0,8	5,2	4,5	4,2	18,0	18,0	18,0
Alumetal	79,30	1 240	9,5	9,4	9,0	1,7	1,8	1,7	5,8	6,6	6,4	30,5	30,5	30,5
Mangata Holding	107,00	714	8,5	8,0	7,3	1,2	1,1	1,0	6,0	5,6	5,4	19,7	18,3	17,1
Amica	75,10	584	14,5	7,1	5,9	0,5	0,5	0,5	5,0	3,5	3,1	-	2,7	4,0
Mediana	-	1 240	9,0	7,7	7,9	1,1	1,0	0,9	5,5	5,0	4,8	18,8	15,8	17,1
Biotechnologia	Kurs [PLN]	Kapitalizacja mln PLN	P/E			P/BV			EV/EBITDA			ROE [%]		
			2023	2024	2025	2023	2024	2025	2023	2024	2025	2023	2024	2025
BioMedLublin	5,99	421	299,3	54,4	27,2	2,8	2,7	2,4	19,9	12,1	7,5	7,7	6,5	7,8
Ryvu Therapeutics	54,60	1 262	-	-	16,4	4,3	7,5	5,2	-	-	11,9	-7,5	-32,6	-32,8
Captor Therapeutics	162,50	677	-	-	-	12,2	4,2	15,8	-	-	-	-25,8	-42,4	-118,0
Celon Pharma	13,94	711	-	-	697,0	1,5	1,5	1,7	22,3	33,6	14,7	-7,0	-4,7	-8,6
Molecure	22,25	313	-	-	-	3,2	3,9	11,4	-	-	-	-11,4	-19,2	-15,2
Selvita	75,20	1 380	32,9	20,7	17,4	4,5	3,7	3,0	15,4	10,6	9,2	17,0	15,3	18,5
Mediana	-	694	166,1	37,5	22,3	3,8	3,8	4,1	19,9	12,1	10,5	-7,2	-12,0	-11,9

Źródło: DM BPS, Bloomberg

Dom Maklerski Banku BPS SA

ul. Grzybowska 81, 00-844 Warszawa,
tel.: +48 22 53 95 555, fax.: +48 22 53 95 556
www.dmbps.pl
dm@dmbps.pl

Sporządzone przez Departament Analiz:

Tomasz Czarnecki, MPW
Dyrektor Departamentu Analiz
tomasz.czarnecki@dmbps.pl
tel.: (22) 53 95 542

Jacek Borawski
Analityk Techniczny

Artur Wizner, MPW
Analityk
artur.wizner@dmbps.pl
tel.: (22) 53 95 548

Dr Łukasz Bryl
Analityk
lukasz.bryl@dmbps.pl
tel.: 785 500 874

Dane kontaktowe do Departamentu Sprzedaży:

Dariusz Stasiak, MPW
Dyrektor Departamentu Sprzedaży
dariusz.stasiak@dmbps.pl
tel.: +48 (22) 53 95 084

Krzysztof Jeż, MPW
krzysztof.jez@dmbps.pl
tel.: + 48 (22) 53 95 559

Lech Kucharski, MPW
lech.kucharski@dmbps.pl
tel.: + 48 (22) 53 95 522

Tomasz Kublik, MPW
tomasz.kublik@dmbps.pl
tel.: + 48 (22) 53 95 511

Tomasz Wojna
tomasz.wojna@dmbps.pl
tel.: + 48 (22) 53 95 541

Wyjaśnienia dotyczące stosowanej terminologii fachowej i wskaźników:

Dług netto – suma zobowiązań oprocentowanych pomniejszona o środki pieniężne i ich ekwiwalenty
EBIT – wynik na działalności operacyjnej
EBITDA – wynik działalności operacyjnej przed potrąceniem salda na działalności finansowej, opodatkowaniem i amortyzacją.
EV – (wartość ekonomiczna; EV= MC + dług netto) suma kapitalizacji i długu netto
Marża brutto na sprzedaży – relacja zysku brutto na sprzedaży do przychodów ze sprzedaży
Marża EBIT – (EBIT/Przychody ze sprzedaży) relacja zysku z działalności operacyjnej do przychodów ze sprzedaży
Marża EBITDA – (EBITDA/Przychody ze sprzedaży) relacja EBITDA do przychodów ze sprzedaży
EBIT/EV – iloraz zysku z działalności operacyjnej i wartości ekonomicznej (suma kapitalizacji i długu netto)
MC/EBIT – iloraz kapitalizacji (iloczyn kursu akcji i liczby akcji) oraz zysku z działalności operacyjnej
MC/S – iloraz kapitalizacji (liczba wyemitowanych akcji razy kurs akcji) i przychodów ze sprzedaży
P/E – (Cena/Zysk) relacja kursu akcji do prognozowanego rocznego zysku netto przypadającego na akcję
P/BV – (Cena/Wartość Księgową) relacja kursu akcji do prognozowanej wartości księgowej przypadającej na akcję
P/CF – [Cena/(zysk netto + amortyzacja)] relacja kursu akcji do sumy przypadającego na akcję zysku netto i amortyzacji
Stopa dywidendy – (DY) dywidenda na akcję podzielona przez kurs akcji
Wskaźnik wypłaty dywidendy – (D/E) relacja dywidenda przypadająca na akcję do zysku na akcję
Wskaźnik pokrycia dywidendy – (E/D) relacja zysku na akcję do dywidendy na akcję

Opracowanie wyraża wiedzę oraz poglądy autorów według stanu na dzień jego sporządzenia. Autorzy nie uwzględniają w opracowaniu jakichkolwiek szczególnych zamierzeń inwestycyjnych, szczególnych celów inwestycyjnych, sytuacji finansowej ani szczególnych potrzeb czy żądań potencjalnych odbiorców. Opracowanie publikowane jest w celach wyłącznie informacyjnych lub marketingowych i nie powinno być interpretowane jako (1) osobista rekomendacja, (1) porada inwestycyjna, prawna, lub innego typu, ani jako (2) zachęta do działania, inwestowania czy pozbywania się inwestycji w szczególny sposób, bądź (4) ocena lub zapewnienie opłacalności inwestycji w instrumenty finansowe objęte opracowaniem.

W szczególności opracowanie nie stanowi „badania inwestycyjnego” lub „publikacji handlowej” w rozumieniu Rozporządzenia Delegowanego Komisji (UE) 2017/565 z dnia 25 kwietnia 2016 r. uzupełniającego dyrektywę Parlamentu Europejskiego i Rady 2014/65/UE w odniesieniu do wymogów organizacyjnych i warunków prowadzenia działalności przez firmy inwestycyjne oraz pojęć zdefiniowanych na potrzeby tej dyrektywy, bądź „rekomendacji” w rozumieniu Rozporządzenia Parlamentu Europejskiego i Rady (UE) NR 596/2014 z dnia 16 kwietnia 2014 r. w sprawie nadzoru na rynku (rozporządzenie w sprawie nadzoru na rynku) oraz uchylającego dyrektywę 2003/6/WE Parlamentu Europejskiego i Rady i dyrektywy Komisji 2003/124/WE, 2003/125/WE i 2004/72/WE.

Opracowanie zostało sporządzone z zachowaniem należytej staranności i rzetelności przy zachowaniu zasad metodologicznej poprawności na podstawie ogólnodostępnych informacji, w dniu publikacji opracowania, pozyskanych ze źródeł wiarygodnych dla Domu Maklerskiego Banku BPS S.A. Dom Maklerski Banku BPS S.A. nie gwarantuje ich kompletności, prawdziwości lub dokładności.

Dom Maklerski Banku BPS S.A. nie ponosi odpowiedzialności za ewentualne decyzje inwestycyjne podjęte na podstawie niniejszego opracowania ani za ewentualne szkody poniesione w wyniku tych decyzji inwestycyjnych. Opracowanie nie powinno być interpretowane jako oświadczenie ani gwarancja (zarówno wyraźna, jak i implikowana) w zakresie generowania zysku z tytułu prezentowanej strategii inwestycyjnej.

Inwestowanie na rynku kapitałowym wiąże się z możliwością utraty części lub całości zainwestowanego kapitału. Szczegółowe informacje o ryzykach związanych z inwestowaniem w instrumenty finansowe dostępne są na stronie internetowej DMBPS: www.dmbps.pl w zakładce Regulacje i dokumenty.

Dom Maklerski Banku BPS S.A., jego akcjonariusze lub pracownicy mogą posiadać długie lub krótkie pozycje powstałe w wyniku transakcji zawartych na instrumentach z rynków OTC lub innych instrumentach finansowych wymienionych w opracowaniu. Organem sprawującym nadzór nad działalnością Domu Maklerskiego Banku BPS S.A. jest Komisja Nadzoru Finansowego z siedzibą w Warszawie, przy ulicy Pięknej 20.

Powielanie bądź publikowanie w jakiegokolwiek formie niniejszego opracowania, lub jego części, oraz wykorzystywanie materiału do własnych opracowań celem publikacji, bez pisemnej zgody Domu Maklerskiego Banku BPS S.A. jest zabronione. Niniejsze opracowanie jest prawnie chronione zgodnie z **Ustawą z 4 lutego 1994 r. o prawie autorskim i prawach pokrewnych (Dz. U. 2019 poz. 1231)**.