

GPW - Indeksy					
Indeksy	Zamknięcie [pkt.]	Zmiana dzienna	Relatywnie do WIG	Zmiana tyg. [t/t]	Zmiana od początku roku
WIG	59 469,0	↓ -1,71%	-	0,71%	-14,18%
WIG20	1 817,8	↓ -2,07%	-0,37%	0,58%	-19,81%
mWIG40	4 405,6	↓ -1,29%	0,43%	0,91%	-16,75%
sWIG80	19 623,6	↓ -0,21%	1,53%	1,45%	-2,16%

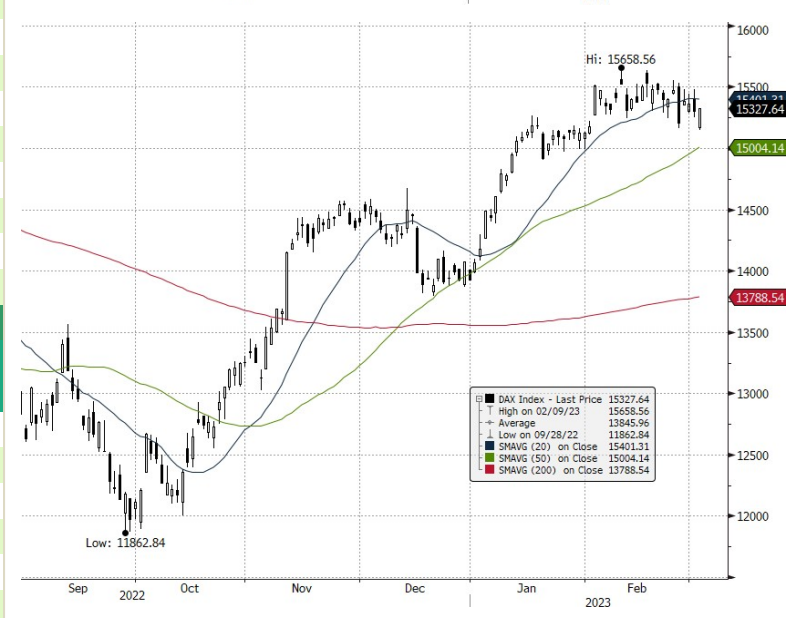
GPW - FW20					
Wybrane dane	Zamknięcie [pkt.]	Zmiana dzienna	Zmiana tyg. [t/t]	Zmiana od początku roku	
FW20H2320	1 820	0,0	↓ -2,52%	0,00%	-20,14%

Indeksy zagraniczne - kursy zamknięcia				
Indeks	Kurs [pkt.]	Zmiana	Relatywnie do WIG	Zmiana od początku roku
BOVESPA (BRAZYLIA)	103 325,6	↓ -1,01%	0,71%	-1,43%
BUX (WĘGRY)	44 300,6	↓ -0,74%	0,99%	-12,66%
CAC 40 (FRANCJA)	7 284,2	↑ 0,69%	2,44%	1,83%
DAX (NIEMCY)	15 327,6	↑ 0,15%	1,89%	-3,51%
DIJA (USA)	33 003,6	↑ 1,05%	2,81%	-9,18%
EUROSTOXX 50 (EU)	4 240,6	↑ 0,59%	2,34%	-1,52%
FTSE 100 (GB)	7 944,0	↑ 0,37%	2,12%	7,58%
ISE 100 (TURCJA)	5 261,4	↓ -1,15%	0,57%	183,23%
MERVAL (ARGENTYNA)	242 748,9	↓ -2,74%	-1,05%	190,72%
MSCI EM	980,1	↓ -0,42%	1,31%	-20,45%
NASDAQ COMPOSITE (USA)	11 463,0	↑ 0,73%	2,48%	-26,73%
PX (CZECHY)	1 413,4	↓ -0,56%	1,17%	-0,89%
RTS (ROSJA)	941,6	↓ -0,11%	1,63%	-41,00%
S&P 500	3 981,4	↑ 0,76%	2,51%	-16,47%

Indeksy zagraniczne - kurs na godzinę: 8:07				
Indeks	Kurs [pkt.]	Zmiana	Relatywnie do WIG	Zmiana od początku roku
NIKKEI225 (JAPONIA)	27 927,5	↑ 1,56%	3,33%	-3,00%
HANG SENG (HONG KONG)	20 688,0	↑ 1,13%	2,89%	-11,78%
BSE 30 (INDIE)	59 738,6	↑ 1,41%	3,17%	2,55%
KOSPI 100 (KOREA Płd.)	2 378,2	↓ -0,02%	1,72%	-20,10%
SHANGHAI A-SHARE (CHINY)	3 489,6	↑ 1,41%	3,17%	-8,51%
SHANGHAI B-SHARE (CHINY)	297,5	↑ 0,21%	1,95%	4,06%

Kontrakty terminowe - kurs na godzinę: 8:07				
Futures	Kurs [pkt.]	Zmiana	Relatywnie do FWIG20	Zmiana od początku roku
EuroStoxx50 Futures	4 262,0	↑ 0,52%	3,12%	-0,59%
CAC40 Futures	7 291,5	↑ 0,68%	3,28%	2,08%
DAX Futures	15 388,0	↑ 0,37%	2,96%	-2,95%
S&P500 Futures	3 982,3	↓ -0,06%	2,52%	-16,31%
DIJA Futures	32 981,0	↑ 0,83%	3,44%	-9,02%
NASDAQ Futures	12 048,0	↓ -0,12%	2,46%	-26,18%

Waluty - kurs na godzinę: 08:07					
Waluta	Kurs [PLN]	Zmiana [PLN]	Relatywnie do WIG	Zmiana od początku roku	
EUR	4,6966	-0,0004	↓ -0,01%	1,73%	2,39%
CHF	4,7079	0,0033	↑ 0,07%	1,81%	6,43%
USD	4,4244	-0,0089	↓ -0,20%	1,54%	9,65%
EUR/USD	1,0615	0,0018	↑ 0,17%	1,91%	-6,64%



Surowce - kursy zamknięcia				
Surowiec	Kurs	Zmiana [%]	Relatywnie do WIG	Zmiana od początku roku
ROPA WTI (USD za baryłkę)	78,0	↓ -0,22%	1,52%	3,70%
MIEDŹ (USD za tonę)	8 922,0	↓ -1,75%	-0,04%	-7,85%
ZŁOTO (USD za uncję)	1 836,2	↓ -0,27%	1,47%	1,68%
SREBRO (USD za uncję)	21,1	↑ 1,12%	2,88%	-9,49%
PLATYNA (USD za uncję)	971,0	↑ 0,81%	2,56%	0,50%
GAZ ZIEMNY (USD za MMBtu)	2,8	↑ 1,88%	3,65%	-24,48%
W. KAMIENNY (USD za tonę)	193,0	↓ -0,26%	1,48%	13,80%
CYNK (USD za tonę)	3 058,0	↓ -2,27%	-0,57%	-14,58%
ŻELAZO (CNY za tonę)	921,0	↑ 1,26%	3,02%	36,65%
CYNA (USD za tonę)	24 570,0	↓ -3,02%	-1,33%	-36,77%
ALUMINIUM (USD za tonę)	2 399,5	↓ -1,32%	0,40%	-14,53%
OLÓW (USD za tonę)	2 125,5	↓ -0,75%	0,98%	-7,75%
NIKIEL (USD za tonę)	24 395,0	↓ -1,99%	-0,28%	17,53%

Źródło: Bloomberg

Źródło: Bloomberg

Największe wzrosty

WIG20				mWIG40				sWIG80			
Nazwa	Kurs	Wzrost	Obroty	Nazwa	Kurs	Wzrost	Obroty	Nazwa	Kurs	Wzrost	Obroty
DINOPL	376,2	↑ 0,7%	52 720 837	WIRTUALNA	99,3	↑ 3,4%	285 061	LUBAWA	3,3	↑ 6,6%	6 760 885
CYFRPLSAT	17,3	↓ -0,9%	5 355 427	BENEFIT	858,0	↑ 2,6%	625 500	SCPFL	332,0	↑ 5,2%	2 970 253
CDPROJEKT	130,8	↓ -1,1%	26 376 296	SELVITA	83,0	↑ 2,6%	291 094	CLNPHARMA	16,4	↑ 3,7%	549 182
KRUK	326,2	↓ -1,3%	7 834 503	PEP	76,8	↑ 1,1%	153 090	VOTUM	48,8	↑ 3,0%	1 005 247
ORANGEPL	6,8	↓ -1,4%	7 995 659	XTB	33,7	↑ 0,3%	2 755 264	VOXEL	43,8	↑ 2,6%	40 874

Największe spadki

WIG20				mWIG40				sWIG80			
Nazwa	Kurs	Spadek	Obroty	Nazwa	Kurs	Spadek	Obroty	Nazwa	Kurs	Spadek	Obroty
JSW	52,2	↓ -5,9%	58 488 231	BOGDANKA	45,3	↓ -6,1%	7 637 002	COGNOR	8,2	↓ -6,5%	5 500 008
SANPL	286,2	↓ -4,6%	15 030 435	BUMECH	40,5	↓ -4,1%	4 223 865	BORYSZEW	5,4	↓ -5,2%	177 032
PGE	6,4	↓ -4,4%	21 009 994	TAURONPE	2,1	↓ -3,8%	11 964 226	RAFAKO	1,4	↓ -4,7%	957 698
MBANK	311,2	↓ -3,9%	9 904 154	INGBSK	166,8	↓ -3,4%	383 970	SYGNITY	30,6	↓ -3,5%	76 098
KGHM	128,1	↓ -3,1%	115 538 607	COMARCH	146,8	↓ -3,3%	1 221 778	GETIN	0,6	↓ -3,2%	534 195

Największe obroty

WIG20				mWIG40				sWIG80			
Nazwa	Kurs	Zmiana	Obroty	Nazwa	Kurs	Zmiana	Obroty	Nazwa	Kurs	Zmiana	Obroty
PKNORLEN	65,2	↓ -1,7%	143 375 392	TAURONPE	2,1	↓ -3,8%	11 964 226	BNPPPL	49,6	↑ 0,0%	11 439 986
KGHM	128,1	↓ -3,1%	115 538 607	ALIOR	39,6	↓ -1,6%	8 813 702	LUBAWA	3,3	↑ 6,6%	6 760 885
PEKAO	87,4	↓ -2,6%	76 033 984	BOGDANKA	45,3	↓ -6,1%	7 637 002	COGNOR	8,2	↓ -6,5%	5 500 008
ALLEGRO	27,8	↓ -1,7%	71 296 459	BUDIMEX	291,5	↑ 0,2%	5 914 431	SCPFL	332,0	↑ 5,2%	2 970 253
PKOBP	30,5	↓ -2,6%	59 250 765	LIVECHAT	133,0	↓ -1,8%	4 730 197	ARCTIC	22,2	↑ 1,6%	2 170 417

CATALYST

Catalyst - największe obroty

Nazwa	Kurs	Zmiana	Obroty	Nazwa	Kurs	Zmiana	Obroty	Nazwa	Kurs	Zmiana	Obroty
OK1025	85,1	↓ -0,2%	427 567	MCI0227	94,0	↓ -0,2%	176 228	WZ0124	100,6	↑ 0,1%	86 314
GHE1023	100,0	↓ -0,4%	357 400	ECH1123	100,7	↑ 0,5%	132 010	OK0423	99,2	↓ 0,0%	76 013
OK0724	92,2	↓ 0,0%	331 784	KR10627	98,2	↓ -0,8%	105 728	PEO1027	97,0	↓ -1,0%	61 779
ECH0926	99,0	↑ 0,0%	273 240	PS0424	96,3	↓ -0,3%	96 309	GHI1224	100,2	↑ 0,5%	56 223
ECH0923	100,0	↓ -0,8%	225 527	WZ0124	100,6	↑ 0,1%	86 314	WZ0525	99,7	↑ 0,0%	49 938

Źródło: GPW

Informacja dnia ALIOR BANK SA

Zysk netto Alior Banku w IV kw. '22 wyniósł 360,3 mln zł, wobec konsensusu 384,6 mln zł. Zysk netto grupy Alior Banku w czwartym kwartale 2022 wzrósł do 360,3 mln zł z 99,6 mln zł rok wcześniej - poinformował w piątek bank. Konsensus oczekiwań zakładał wypracowanie przez bank zysku na poziomie 384,6 mln zł. Oczekiwania 8 biur maklerskich, co do zysku banku za IV kwartał, wahały się od 350 mln zł do 407,2 mln zł. Zysk Aliora w IV kwartale wzrósł 262 proc. rdr. W III kwartale bank miał stratę netto, no co wpływ miało ujęcie kosztów wakacji kredytowych. W całym 2022 rok zysk netto Alior wzrósł rdr o 42 proc. do 683,1 mln zł. Wyniki IV kwartału obciążone były kosztami ryzyka prawnego kredytów hipotecznych w walutach obcych w wysokości 43,6 mln zł oraz rezerwą na zwrot prowizji (tzw. małe TSUE) w wysokości 14,5 mln zł. W wyniku banku ujęto ostateczną wartość składki na Fundusz Wsparcia Kredytobiorców, która była o 8 mln zł wyższa, niż pierwotnie ujęta w wynikach III kwartału rezerwa. Wynik odsetkowy banku w IV kwartale wyniósł 1.139,1 mln zł i był 4 proc. powyżej oczekiwań analityków, którzy liczyli, że wyniesie on 1.095,8 mln zł (w przedziale oczekiwań 1.073,5 - 1.120 mln zł). Wynik odsetkowy wzrósł 50 proc. rdr i 94 proc. kdk. Wynik z prowizji ostatnim kwartale 2022 roku wyniósł 183,2 mln zł i był 7 proc. poniżej oczekiwań rynku, który spodziewał się 196,9 mln zł (oczekiwania wahały się od 185,5 mln zł do 208 mln zł). Wynik prowizyjny spadł 15 proc. rdr i 9 proc. kdk. (...) (PAP Biznes)

Komentarz DM Banku BPS. Wyniki Aliora za IV kwartał są zdecydowanie lepsze niż rok temu, ale na poziomie zysku netto niższe niż zakładał konsensus. Wyraźnie widać jak na przestrzeni ostatniego roku podwyżki stóp procentowych pozytywnie wpłynęły na wynik odsetkowy, który licząc r/r był wyższy o 50% (1,139 mld zł wobec 758 mln zł). Wynik odsetkowy przebił także oczekiwania rynku o 4 proc. Z drugiej strony, co naturalne w przypadku podwyżek stóp procentowych i tym samym mniejszej zdolności kredytowej kredytobiorców, wynik z prowizji był mniejszy niż rok temu o 15 proc. (183 mln zł wobec 216 mln zł) i 7 proc. poniżej oczekiwań. Pozycja ta jednak ma znacznie mniejszy udział w stronie przychodów banków niż wynik odsetkowy. Finalnie wynik netto za IV kwartał, mimo obciążenia ryzykiem prawnym kredytów hipotecznych w walutach obcych oraz rezerwą na zwrot prowizji, był dodatni i wyniósł 360 mln zł, co oznacza wzrost o 262 proc. r/r. Rynek spodziewał się jednak większego o 6 proc. zysku netto. Wyniki Aliora pokazują, że banki o solidnych fundamentach, nie będą miały problemów z wypracowaniem dodatniego wyniku netto w 2022 r. mimo obciążenia wakacjami kredytowymi w III kwartale (Alior wypracował wtedy stratę w wysokości minus 62,67 mln zł). W 2022 r. notowania Aliora spadły o 37 proc. Od połowy stycznia obserwujemy na akcjach Aliora trend konsolidacyjny w przedziale 37-40 zł. W naszej ocenie, fundamenty Banku mogą pozwolić na wybicie z trendu górą, natomiast istotnym ograniczeniem wzrostowego kursu jest niepewne otoczenie regulacyjne. (Ł. Bryl)

Informacja dnia UNIBEP SA

Unibep szacuje zysk netto grupy w 2022 roku na 31 mln zł. Unibep szacuje wstępnie, że jego skonsolidowany zysk netto w 2022 roku wyniósł około 31 mln zł, a przychody 2,26 mld zł - poinformowała spółka w komunikacie. Przed rokiem przychody grupy Unibep sięgnęły 1,71 mld zł, a zysk netto wyniósł 47 mln zł. *"Na pogorszenie skonsolidowanego zysku netto w roku 2022, względem roku poprzedniego, wpływ miał przede wszystkim wynik osiągnięty w segmencie budownictwa modułowego realizowanego przez Unihouse SA. Zgodnie z informacjami przekazanymi w ostatnich raportach okresowych, bezprecedensowy wzrost cen materiałów i usług oraz energii, związany z niestabilną sytuacją geopolityczną, jaka wystąpiła w 2022 r., spowodował znaczące podwyżki kosztów transportu, frachtu oraz cen drewna"* - napisano w komunikacie. Jak podał Unibep, wynik netto segmentu budownictwa modułowego za rok 2022 to w przybliżeniu minus 36 mln zł. Spółka podała, że jest w stałym dialogu z inwestorami w kwestii waloryzacji już zawartych kontraktów tak, by uwzględniały dotychczasowy wzrost kosztów. Spółka poinformowała, że w 2023 roku spodziewa się dalszego wzrostu kosztów prac zaplanowanych w segmencie budownictwa modułowego. (...) (PAP Biznes)

Informacja dnia
WASKO SA

Spółka zależna Wasko ma kontrakt o wartości max. 39,05 mln zł. COIG, spółka zależna Wasko, podpisała z Urzędem Miasta Łodzi umowę na usługę asysty technicznej oraz opracowanie nowych wersji oprogramowania komputerowego. Wartość umowy to maksymalnie 39,05 mln zł brutto - poinformowało Wasko w komunikacie. Przedmiotem umowy jest utrzymanie systemu informatycznego Zarządzanie Finansami Miasta dla Urzędu Miasta Łodzi i Miejskich Jednostek Organizacyjnych. Zamówienie podstawowe obejmuje kwotę 30,37 mln zł brutto, a prawo opcji 8,68 mln zł brutto. (PAP Biznes)

Informacja dnia
CREOTECH
INSTRUMENTS SA

Informacja o zmianie adresu siedziby. Zarząd Creotech Instruments S.A. z siedzibą w Piasecznie niniejszym informuje, że decyzją Zarządu Emitenta od dnia 1 marca 2023 r. nastąpiła zmiana adresu siedziby Emitenta z dotychczasowego, tj. ul. Gen. L. Okulickiego 7/9, 05-500 Piaseczno, na nowy tj. ul. Jana Pawła II 66, 05-500 Piaseczno. (ESPI RB NR 14/23)

Informacja dnia
ALTUS SA

Wyrok Wojewódzkiego Sądu Administracyjnego. "ALTUS S.A. w nawiązaniu do raportu bieżącego nr 9/2022 z dnia 1 lipca 2022 roku, informuje o powzięciu informacji od pełnomocnika Spółki, iż w dniu 28 lutego 2023 roku na posiedzeniu niejawnym Wojewódzki Sąd Administracyjny w wyniku ponownego rozpoznania skargi ALTUS na decyzję administracyjną Komisji Nadzoru Finansowego z dnia 19 listopada 2019 r. oraz poprzedzającą ją decyzję administracyjną Komisji Nadzoru Finansowego z dnia 25 czerwca 2019 r., o których mowa w raportach bieżących Spółki nr 37/2019 z dnia 27 czerwca 2019 r. oraz nr 56/2019 z dnia 25 listopada 2019 roku, oddalił skargę. Spółka wystąpi o doręczenie wyroku wraz z uzasadnieniem. Po analizie uzasadnienia ALTUS zaskarży wyrok Wojewódzkiego Sądu Administracyjnego do Naczelnego Sądu Administracyjnego. (ESPI RB NR 2/23)

Informacja dnia
ALIOR BANK SA

Zysk netto Alior Banku w IV kw. '22 wyniósł 360,3 mln zł, wobec konsensusu 384,6 mln zł. Zysk netto grupy Alior Banku w czwartym kwartale 2022 wzrósł do 360,3 mln zł z 99,6 mln zł rok wcześniej - poinformował w piątek bank. Konsensus zakładał wypracowanie przez bank zysku o 6 proc. wyższego na poziomie 384,6 mln zł. Oczekiwania 8 biur maklerskich, co do zysku banku za IV kwartał, wahały się od 350 mln zł do 407,2 mln zł. Zysk Aliora w IV kwartale wzrósł 262 proc. r/r i był najwyższy w historii banku. W III kwartale bank miał stratę netto, no co wpływ miało ujęcie kosztów wakacji kredytowych. Wyniki IV kwartału obciążone były kosztami ryzyka prawnego kredytów hipotecznych w walutach obcych w wysokości 43,6 mln zł oraz rezerwą na zwrot prowizji (tzw. małe TSUE) w wysokości 14,5 mln zł. W wyniku banku ujęto ostateczną wartość składki na Fundusz Wsparcia Kredytobiorców, która była o 8 mln zł wyższa, niż pierwotnie ujęta w wynikach III kwartału rezerwa. W całym 2022 rok zysk netto Alior wzrósł r/r o 42 proc. do 683,1 mln zł. Wskaźnik ROE wynosi 11,3 proc. Zysk netto skorygowany o zdarzenia jednorazowe w IV kwartale wyniósł 369 mln zł, a w całym 2022 r. był na poziomie 1.371 mld zł. (...) (PAP Biznes)

Informacja dnia
ENEA SA

Rezerwa w segmencie obrotu zmniejszy skonsolidowany zysk netto Enei w '22 o ok. 298 mln zł. Zawiązanie rezerwy w segmencie obrotu zmniejszy skonsolidowany zysk netto Enei w 2022 roku o ok. 298 mln zł, a wynik EBITDA o ok. 368 mln zł.- podała spółka w komunikacie. Spółka podała, że złożyła wniosek do Prezesa URE o zmianę wysokości Taryfy zatwierdzonej 17 grudnia 2022 roku i oczekuje na podjęcie decyzji w tej sprawie. Spółka dokonała też oceny wpływu wysokości zatwierdzonej Taryfy na swoją działalność w związku z aktualną sytuacją na rynku energii elektrycznej i ocenia, że Taryfa nie pokrywa w pełni szacowanych przez Spółkę kosztów zakupu energii elektrycznej i zidentyfikowała konieczność zawiązania rezerwy w segmencie obrotu w wysokości ok. 368 mln zł. (...) (PAP Biznes)

Informacja dnia
LIVE MOTION
GAMES SA

Podpisanie umowy inwestycyjnej. Zarząd Spółki Live Motion Games S.A. z siedzibą w Warszawie (dalej: Spółka, Emitent), w nawiązaniu do raportu ESPI nr 12/2022 z dnia 22 listopada 2022 r., informuje, iż w dniu 2 marca 2023 r., pomiędzy Emitentem a Global Tech Opportunities 20 (dalej: Inwestor) oraz ABO Securities (dalej: Partner), została zawarta umowa na finansowanie działalności Spółki (dalej: Umowa inwestycyjna, Umowa). (...) (ESPI RB NR 2/23)

Informacja dnia
CCC SA
ALIOR BANK SA

Alior Bank zastąpi CCC w WIG20 po sesji 17 marca 2023 roku. Alior Bank zastąpi CCC w indeksie WIG20 po sesji 17 marca 2023 r. Do indeksu WIG30 wejdą: Bumech, Ciech, Eurocash i XTB, a opuszczą go: AmRerst, Bank Handlowy, Livechat i Ten Square Games - poinformowała GPW Benchmark w komunikacie. Indeks mWIG40 opuszczą: Alior, DataWalk i Mercator, a w ich miejsce trafią: Biomed Lublin, BNP Paribas Bank Polska i CCC. W skład indeksu sWIG80 wejdzie 11 spółek. Będą to: Ailleron, Asseco Business Solution, Biomaxima, DataWalk, GreenX, Medicalgorithmics, Mercator, Mostostal Zabrze, Seleno FM, Spyrosoft, Wittchen. Z kolei z listy indeksu sWIG80 zostaną wykreślone: Archicom, ATM Grupa, Biomed Lublin, BNP Paribas Bank Polska, Cavatina, Coal Energy, Getin, IMC Company, Instal Kraków, PHN, Serinus. (PAP Biznes)

Informacja dnia
PGE SA

PGE szacuje EBITDA raportowaną w IV kw. na 378 mln zł, poniżej oczekiwań. Grupa PGE szacuje, że jej EBITDA raportowana wyniosła w 2022 roku 8,696 mld zł, a EBITDA powtarzalna 7,159 mld zł - poinformowała spółka w komunikacie. W czwartym kwartale EBITDA raportowana wyniosła 378 mln zł, a powtarzalna 619 mln zł. Konsensus PAP Biznes zakładał wynik EBITDA w IV kw. na poziomie 1,056 mld zł. Dla porównania, w 2021 roku EBITDA raportowana grupy wyniosła 9,535 mld zł, a powtarzalna 8,129 mld zł. W samym czwartym kwartale 2021 roku raportowany wynik EBITDA wynosił 2,171 mld zł, a powtarzalny 1,969 mld zł. Według szacunków, skonsolidowany zysk netto PGE, przypadający akcjonariuszom jednostki dominującej, wyniósł w 2022 roku ok. 3,36 mld zł (spadek o 15 proc. r/r), a w samym czwartym kwartale spółka miała 582 mln zł straty netto. Analitycy ankietowani przez PAP Biznes oczekiwali prawie 118 mln zł straty netto w IV kwartale. (...) (PAP Biznes)

WIG20 FUTURES



Źródło: Bloomberg

Komentarz DM Banku BPS. Zapowiedź podatku od zysków nadzwyczajnych przyniosła wczoraj indeksy na GPW. Reakcja inwestorów była wyraźnie negatywna. Na koniec dnia kursy spółek górniczych zanotowały silne spadki tj. kurs JSW stracił 5,94 proc., kurs akcji Bogdanki stracił 6,06proc. akcje KGHM-u spadły o 3,14 proc., natomiast akcje paliwowego giganta -PKN Orlen, który dzień wcześniej ogłosił dużą dywidendę spadły o 1,69 proc. W efekcie czego WIG20 zakończył wczorajsze notowania spadkiem o 2,07proc. na poziomie 1817,77 pkt., Indeks szerokiego rynku WIG spadł o 1,71proc. i zamknął sesję na poziomie 59469,00pkt., mWIG40 spadł o 1,29proc. i zakończył notowania na poziomie 4405,61pkt., sWIG80 zakończył sesję spadkiem o 0,21proc. na poziomie 19623,60pkt. Obroty były niższe i wyniosły 0,93 mld zł wobec 1,02 mld zł w poprzednim dniu sesyjnym. Na prezentowanej na wykresie serii kontraktów zasłona ciemnej chmury wywołała korektę notowań 11 stycznia. Obecnie, poziom 1978pkt. jest silnym oporem. Obroty na FW20H2320 na ostatniej sesji były wyższe niż poprzedniego dnia i wyniosły 42592 wobec 29886 kontraktów w śred. LOP wzrosła na zamknięciu sesji w czwartek i wyniosła 42512 wobec 41337 otwartych pozycji w śred. Wczorajsza sesja zdeterminowana spadkami spółek górniczych i paliwowych niezbyt dobrze oddaje sentyment inwestorów do rynku na GPW, jednak kolejny test wsparcia przy 1790-1800pkt. dla WIG20 jest możliwy już na dzisiejszej sesji lub w przyszłym tygodniu. (T. Czarnecki)

Dane makro**03.03.2023**

Pątek		Wydarzenie	Okres	Odczyt	Poprzednio
0:30	Japonia	Bazowa inflacja CPI rejonu Tokio r/r	lut	3,3%	4,3%
0:30	Japonia	Inflacja CPI rejonu Tokio r/r	lut	3,4%	4,4%
0:30	Japonia	Stopa bezrobocia	sty	2,4%	2,5%
1:30	Japonia	Indeks PMI usług (F)	lut	54	52,3
2:01	Irlandia	Indeks PMI usług	lut	58,2	54,1
2:45	Chiny	Indeks PMI usług (F)	lut	55	52,9
8:00	Turcja	Inflacja CPI m/m	lut		6,65%
8:00	Turcja	Inflacja CPI r/r	lut		57,68%
8:00	Niemcy	Eksport	sty		127,4 mln
8:00	Niemcy	Import	sty		117,4 mln
8:00	Turcja	Inflacja PPI m/m	lut		4,15%
8:00	Turcja	Inflacja PPI r/r	lut		86,46%
8:00	Niemcy	Bilans handlu zagranicznego	sty		10 mln
8:45	Francja	Produkcja przemysłowa m/m	sty		1,1%
8:45	Francja	Produkcja przemysłowa r/r	sty		1,4%
8:45	Francja	Produkcja manufakturowa m/m	sty		0,3%
8:45	Francja	Produkcja manufakturowa r/r	sty		3,6%
9:00	Czechy	PKB k/k	IV kwartał		1,7%
9:00	Szwajcaria	PKB r/r	IV kwartał	0,7%	0,5%
9:00	Czechy	PKB r/r	IV kwartał		1,7%
9:15	Hiszpania	Indeks PMI usług	lut		52,7
9:45	Włochy	Indeks PMI usług	lut		51,2
9:50	Francja	Indeks PMI usług (F)	lut		49,4
9:55	Niemcy	Indeks PMI usług (F)	lut		49,9
10:00	Euroland	Indeks PMI usług (F)	lut		50,8
10:30	Wielka Brytania	Indeks PMI usług (F)	lut		48,7
11:00	Euroland	Inflacja PPI m/m	sty		1,1%
11:00	Euroland	Inflacja PPI r/r	sty		24,6%
12:00	Irlandia	Bilans obrotów kapitałowych	IV kwartał		-6,03 mld
12:00	Irlandia	Bilans obrotów bieżących	IV kwartał		-4,48 mld
12:00	Irlandia	Bilans obrotów finansowych	IV kwartał		-19,36 mld
12:00	Irlandia	PKB k/k	IV kwartał		2,3%
12:00	Irlandia	PKB r/r	IV kwartał		10,9%
12:30	Indie	Rezerwy walutowe	24.lut		561,27 mld
13:00	Brazylia	Inflacja PPI m/m	sty		-1,29%
13:00	Brazylia	Inflacja PPI r/r	sty		3,13%
14:00	Brazylia	Indeks PMI zbiorczy	lut		49,9
14:00	Brazylia	Indeks PMI usług	lut		50,7
14:30	Kanada	Pozwolenia na budowę m/m	sty		-7,3%
14:30	Kanada	Pozwolenia na budowę r/r	sty		-9,3%
15:45	USA	Indeks PMI zbiorczy (F)	lut		46,8
15:45	USA	Indeks PMI usług (F)	lut		46,8
16:00	USA	Indeks ISM dla branż poza przemysłowych	lut		55,2
	Włochy	PKB k/k	IV kwartał		0,5%
	Włochy	PKB r/r	IV kwartał		2,6%
	Indie	Indeks PMI zbiorczy	lut	59	57,5
	Indie	Indeks PMI usług	lut	59,4	57,2

Na podstawie :stooq.pl

**Wydarzenia
w spółkach
03.03.2023**

ALIOR - Konferencja wynikowa Spółki: Wideokonferencja prasowa Alior Banku, podczas której zostaną przedstawione wyniki finansowe za 2022 rok.

COMARCH - Konferencja wynikowa Spółki: Spotkanie online Grupy Comarch, na którym omówione zostaną wyniki finansowe Grupy za Q1-Q4 2022 roku.

ALIOR - Skonsolidowany raport roczny 2022: 0.0

COSMA - Raport roczny 2022:

DEKTRA - Raport roczny 2022:

REMAK - Raport roczny 2022:

COGNOR - Skonsolidowany raport roczny 2022:

KERNEL - Raport półroczny IV/2022:

Na podstawie: infostrefa.com

SPÓŁKI I MNOŻNIKI RYNKOWE

Banki	Kurs [PLN]	Kapitalizacja mIn PLN	P/E			P/BV			D/Y [%]			ROA [%]		
			2023	2024	2025	2023	2024	2025	2023	2024	2025	2023	2024	2025
PKO BP	30,53	38 163	6,2	5,9	5,4	1,0	0,9	0,9	6,2	8,8	10,4	0,8	1,3	1,4
Santander Polska	286,20	29 247	7,7	7,2	6,6	1,0	0,9	0,8	3,7	4,8	6,9	1,0	1,3	1,5
PEKAO	87,36	22 929	5,4	5,6	5,7	0,9	0,8	0,8	7,1	9,2	10,6	1,1	1,5	1,4
ING	166,80	21 701	7,3	7,3	7,0	1,6	1,4	1,1	2,8	5,4	5,1	1,0	1,3	1,3
mBank	311,20	13 205	4,7	4,4	4,3	0,9	0,8	0,7	0,0	0,0	6,8	-0,1	0,7	1,3
Bank Millennium	4,42	5 362	2,2	2,6	3,9	-	-	-	0,0	0,0	0,0	-1,1	-1,1	0,1
Alior Bank	39,60	5 170	4,5	5,2	4,6	0,7	0,6	0,5	1,3	5,8	10,7	1,0	1,3	1,2
Bank Handlowy	81,70	10 675	6,4	7,6	10,1	1,3	1,3	1,3	14,2	15,2	10,6	2,3	2,3	1,9
BNP Paribas	49,60	7 321	6,9	5,1	4,5	0,6	0,5	0,5	0,0	0,0	2,2	0,2	0,4	0,8
Mediana	-	13 205	6,2	5,6	5,4	0,9	0,9	0,8	2,8	5,4	6,9	1,0	1,3	1,3
Finanse inne	Kurs [PLN]	Kapitalizacja mIn PLN	P/E			P/BV			D/Y [%]			ROE [%]		
PZU	36,14	31 208	8,2	8,1	8,2	1,6	1,5	1,3	6,9	8,1	9,1	17,4	19,6	18,7
KRUK	326,20	6 302	7,7	7,0	-	1,7	1,5	-	4,6	5,1	-	27,1	24,1	22,5
GPW	37,70	1 582	16,1	15,6	-	1,4	1,4	-	7,4	7,7	-	14,2	10,8	10,2
Mediana	-	6 302	8,2	8,1	8,2	1,6	1,5	1,3	6,9	7,7	9,1	17,4	19,6	18,7
Deweloperzy	Kurs [PLN]	Kapitalizacja mIn PLN	P/E			P/BV			EV/EBITDA			ROE [%]		
GTC	6,00	3 978	21,3	9,6	-	0,7	0,6	-	24,9	18,5	-	4,8	4,1	6,2
Dom Development	112,40	2 877	8,3	9,2	7,9	2,0	1,9	1,7	6,5	7,1	6,2	29,7	26,1	23,1
Echo Investment	3,19	1 314	7,9	6,1	4,1	0,7	0,7	0,6	13,7	15,7	11,1	7,5	7,0	8,1
Atal	35,90	1 390	5,5	6,8	-	1,1	1,0	-	5,1	6,7	7,3	26,1	21,4	16,6
Develia	2,88	1 289	7,6	11,0	10,7	0,9	0,9	0,9	8,3	12,9	10,5	13,2	11,5	9,3
Mediana	-	1 390	7,9	9,2	7,9	0,9	0,9	0,9	8,3	12,9	8,9	13,2	11,5	9,3
Budowlane	Kurs [PLN]	Kapitalizacja mIn PLN	P/E			P/BV			EV/EBITDA			ROE [%]		
Budimex	291,50	7 442	14,1	14,7	-	5,8	5,9	-	7,1	7,3	-	36,7	38,9	39,9
Unibep	8,68	304	11,3	16,7	-	-	0,8	-	6,0	7,1	-	7,4	7,4	7,4
MFO	38,50	254	7,5	6,3	-	0,7	0,7	-	4,8	4,4	-	13,8	11,9	11,5
Prochem	31,00	73	19,4	13,5	11,5	-	-	-	-	-	-	6,5	6,5	6,5
Mediana	-	279	12,7	14,1	11,5	3,2	0,8	-	6,0	7,1	-	10,6	9,7	9,5
Górnictwo	Kurs [PLN]	Kapitalizacja mIn PLN	P/E			P/BV			EV/EBITDA			ROE [%]		
KGHM	128,05	25 610	10,8	9,3	10,3	0,7	0,7	-	5,2	4,7	4,5	18,8	8,6	7,7
JSW	52,24	6 134	2,4	2,6	-	0,3	0,3	-	0,6	0,9	0,9	63,4	14,6	11,8
Bogdanka	45,28	1 540	1,1	1,2	-	0,3	0,3	-	0,4	0,5	0,7	5,1	18,9	19,0
Mediana	-	6 134	2,4	2,6	10,3	0,3	0,3	-	0,6	0,9	0,9	18,8	14,6	11,8
Paliwa	Kurs [PLN]	Kapitalizacja mIn PLN	P/E			P/BV			EV/EBITDA			ROE [%]		
PKN ORLEN	65,16	75 647	4,1	4,9	4,0	0,5	0,5	0,4	1,5	1,9	1,8	38,1	16,2	10,4
Unimot	109,40	897	5,0	8,2	-	1,3	1,2	-	3,3	4,9	4,7	57,0	39,5	27,3
MOL	33,48	27 324	3,8	4,2	4,3	0,5	0,5	0,4	2,2	2,5	2,6	24,1	14,9	12,2
Serinus	5,10	565	42,7	-	-	128,1	-	-	6,0	-	-	-	-	-
Mediana	-	14 111	4,5	4,9	4,1	0,9	0,5	0,4	2,8	2,5	2,6	38,1	16,2	12,2

Źródło: DM BPS, Bloomberg

SPÓŁKI I MNOŻNIKI RYNKOWE

IT	Kurs [PLN]	Kapitalizacja mln PLN	P/E			P/BV			EV/EBITDA			ROE [%]		
			2023	2024	2025	2023	2024	2025	2023	2024	2025	2023	2024	2025
Asseco Poland	78,95	6 553	12,7	12,1	-	0,9	0,9	-	4,3	4,1	-	7,2	7,2	7,1
ComArch	146,80	1 194	11,8	10,5	-	0,9	0,9	-	3,8	3,5	-	8,6	8,2	8,5
LiveChat Software	133,00	3 425	20,2	17,0	13,5	19,5	16,4	12,9	16,8	14,3	11,5	-	106,2	104,6
Asseco BS	38,30	1 280	13,7	12,8	-	3,4	3,3	-	9,5	8,9	-	23,7	24,4	25,1
Asseco SEE	49,40	2 564	14,2	13,0	-	2,2	2,0	-	8,1	7,6	6,5	17,9	15,9	15,5
Mediana	-	2 564	13,7	12,8	13,5	2,2	2,0	12,9	8,1	7,6	9,0	13,3	15,9	15,5
Telekomunikacja i Media	Kurs [PLN]	Kapitalizacja mln PLN	P/E			P/BV			EV/EBITDA			ROE [%]		
Cyfrowy Polsat	17,33	11 083	15,4	9,9	5,7	0,6	0,6	0,5	5,8	5,3	4,4	5,8	4,5	5,7
Orange Polska	6,75	8 858	11,5	10,7	7,0	0,7	0,7	0,6	4,6	4,4	3,8	5,3	5,4	5,9
Wirtualna Polska	99,30	2 909	16,2	13,2	10,6	2,8	2,4	2,3	7,5	6,6	5,9	21,7	19,2	18,8
Agora	5,91	275	-	-	-	0,4	-	-	25,8	-	-	-6,6	-5,2	-5,2
ATM GRUPA	3,46	292	8,0	6,5	5,6	1,0	0,9	0,8	4,6	4,5	3,8	-	-	-
Mediana	-	2 908,6	13,5	10,3	6,3	0,7	0,8	0,7	5,8	4,9	4,1	5,6	4,9	5,8
Producenci gier video	Kurs [PLN]	Kapitalizacja mln PLN	P/E			P/BV			EV/EBITDA			ROE [%]		
CD Projekt SA	130,80	13 181	34,9	47,2	47,7	5,5	5,1	4,7	21,9	30,5	25,6	16,3	18,3	11,9
Playway	423,50	2 795	15,7	15,7	-	5,2	4,8	-	11,6	11,4	-	31,1	35,3	33,5
TEN Square Games	129,70	951	8,6	8,5	7,6	2,2	2,1	1,7	6,0	5,9	5,7	27,5	28,1	26,0
11 bit studios SA	644,00	1 533	12,1	10,4	9,9	4,3	3,2	2,2	12,4	7,3	6,0	11,2	32,7	37,5
Mediana	-	2 164	13,9	13,1	9,9	4,8	4,0	2,2	12,0	9,3	6,0	21,9	30,4	29,7
Odzież i obuwie	Kurs [PLN]	Kapitalizacja mln PLN	P/E			P/BV			EV/EBITDA			ROE [%]		
LPP	9440,00	17 504	15,8	14,6	11,3	4,6	3,9	3,2	8,5	6,8	5,6	35,0	31,0	30,1
CCC	34,68	1 903	-	-	62,5	2,2	3,6	2,8	9,2	7,2	5,7	-11,6	-31,9	-25,6
Monnari Trade	5,00	153	10,0	10,0	10,0	-	-	-	3,7	3,5	3,4	23,0	23,0	23,0
Answeare.com	27,55	482	20,7	13,4	-	2,7	2,2	-	11,8	8,8	-	10,6	13,0	16,5
Mediana	-	1 192	15,8	13,4	11,3	2,7	3,6	3,0	8,8	7,0	5,6	16,8	18,0	19,7
Dystrybucja	Kurs [PLN]	Kapitalizacja mln PLN	P/E			P/BV			EV/EBITDA			ROE [%]		
Allegro	27,83	29 408	33,2	23,0	17,7	2,9	2,6	2,4	14,8	12,2	9,9	-5,6	7,2	11,3
Dino Polska	376,20	36 883	24,2	18,9	15,4	6,5	4,9	3,8	15,9	13,0	11,0	30,7	30,3	28,9
Inter Cars	520,00	7 367	8,4	7,6	6,4	1,6	1,3	1,1	6,6	6,2	5,3	20,8	20,5	19,0
Eurocash	14,80	2 060	19,6	12,3	9,3	2,4	2,1	1,7	4,9	4,5	4,4	3,3	6,8	12,9
Neuca	586,00	2 633	17,9	14,9	12,3	2,7	2,4	-	9,0	8,1	7,0	14,4	14,5	15,0
Mediana	-	2 633	17,9	12,3	9,3	2,4	2,1	1,4	6,6	6,2	5,3	14,4	14,5	15,0
Spożywcze	Kurs [PLN]	Kapitalizacja mln PLN	P/E			P/BV			EV/EBITDA			ROE [%]		
Ambra	66,00	1 520	-	-	-	-	-	-	-	-	-	15,0	15,0	15,0
Wawel	456,00	684	16,8	13,0	-	-	-	-	8,5	6,9	6,2	5,1	5,3	6,1
MBW	11,00	1 232	39,0	33,5	-	1,4	1,3	-	15,9	14,7	-	3,0	3,4	3,8
Mediana	-	1 232	27,9	23,2	-	1,4	1,3	-	12,2	10,8	6,2	5,1	5,3	6,1

Źródło: DM BPS, Bloomberg

SPÓŁKI I MNOŻNIKI RYNKOWE

Energia	Kurs [PLN]	Kapitalizacja mln PLN	P/E			P/BV			EV/EBITDA			ROE [%]		
			2023	2024	2025	2023	2024	2025	2023	2024	2025	2023	2024	2025
PGE	6,44	14 458	25,3	6,3	4,0	0,3	0,3	0,2	2,6	1,9	1,4	6,3	3,5	3,9
Enea	6,30	3 894	2,8	3,3	3,0	0,2	0,2	0,2	1,6	1,7	2,1	8,0	8,5	6,7
Tauron	2,07	3 621	5,9	2,5	1,5	0,2	0,2	0,2	5,1	4,1	3,4	2,4	5,0	7,8
Onde	14,28	786	11,1	4,3	-	2,1	1,5	-	8,0	3,7	-	1,6	11,1	25,4
Polenergia	76,80	6 771	17,0	15,0	-	1,5	1,4	-	13,3	11,1	-	7,1	8,7	9,1
ZE PAK	25,85	1 314	11,7	12,7	-	1,4	1,3	-	11,1	11,0	20,7	36,5	20,0	13,0
Mediana	-	3 757	11,4	5,3	3,0	0,9	0,8	0,2	6,6	3,9	2,8	6,7	8,6	8,5
Chemia	Kurs [PLN]	Kapitalizacja mln PLN	P/E			P/BV			EV/EBITDA			ROE [%]		
			2023	2024	2025	2023	2024	2025	2023	2024	2025	2023	2024	2025
Grupa Azoty	38,84	3 853	9,1	7,6	-	0,4	0,3	-	5,0	4,4	4,6	18,1	7,5	6,0
Ciech	51,95	2 738	7,6	9,6	10,4	0,9	0,9	0,8	4,1	4,6	4,4	15,7	13,2	9,5
PCC Rokita	115,60	2 295	-	-	-	-	-	-	3,6	4,9	-	14,8	14,8	14,8
Mediana	-	2 738	8,3	8,6	10,4	0,6	0,6	0,8	4,1	4,6	4,5	15,7	13,2	9,5
Przemysł	Kurs [PLN]	Kapitalizacja mln PLN	P/E			P/BV			EV/EBITDA			ROE [%]		
			2023	2024	2025	2023	2024	2025	2023	2024	2025	2023	2024	2025
Grupa Kęty	490,00	4 729	10,6	9,0	7,3	2,6	2,5	2,3	7,1	6,2	5,6	37,0	25,7	27,7
Famur	3,79	2 177	9,9	8,8	-	1,0	0,9	-	3,6	3,5	-	9,6	11,9	12,1
Stalprodukt	255,00	1 423	4,6	5,5	-	0,4	0,3	-	1,8	2,1	-	13,6	10,7	8,5
Wielton	7,79	470	7,9	4,8	-	0,8	0,7	-	5,6	5,2	5,7	18,0	14,0	14,3
Alumetal	77,00	1 204	6,8	8,5	-	1,5	1,6	-	5,6	6,6	-	30,5	24,2	21,7
Mangata Holding	101,00	674	7,5	7,0	-	1,1	1,0	-	5,5	5,2	-	19,7	18,3	17,1
Amica	79,10	615	9,6	6,6	-	0,5	0,5	-	4,7	4,0	-	-	2,5	-
Mediana	-	1 313	7,9	7,0	7,3	1,0	0,9	2,3	5,5	5,2	5,7	18,8	14,0	15,7
Biotechnologia	Kurs [PLN]	Kapitalizacja mln PLN	P/E			P/BV			EV/EBITDA			ROE [%]		
			2023	2024	2025	2023	2024	2025	2023	2024	2025	2023	2024	2025
BioMedLublin	5,96	419	74,5	35,1	-	3,3	3,1	-	19,4	11,8	-	7,7	6,5	7,8
Ryvu Therapeutics	63,80	1 475	-	-	63,8	5,7	7,2	10,2	-	-	39,6	-7,5	-33,7	-14,6
Captor Therapeutics	175,00	729	-	-	-	13,2	795,5	-	-	-	-	-25,8	-42,4	-118,0
Celon Pharma	16,40	837	-	-	18,2	1,7	1,8	1,5	29,2	39,8	13,4	-7,0	-4,7	-8,6
Molecure	18,42	259	-	-	-	2,6	2,7	3,4	-	-	-	-11,4	-19,2	-15,2
Selvita	83,00	1 524	25,4	18,8	16,0	4,9	3,9	3,1	12,9	10,3	9,9	17,0	20,4	23,0
Mediana	-	783	50,0	27,0	18,2	4,1	3,5	3,3	19,4	11,8	13,4	-7,2	-12,0	-11,6

Źródło: DM BPS, Bloomberg

Dom Maklerski Banku BPS SA

ul. Grzybowska 81, 00-844 Warszawa,
tel.: +48 22 53 95 555, fax.: +48 22 53 95 556
www.dmbps.pl
dm@dmbps.pl

Sporządzone przez Departament Analiz:

Tomasz Czarnecki, MPW
Dyrektor Departamentu Analiz
tomasz.czarnecki@dmbps.pl
tel.: (22) 53 95 542

Jacek Borawski
Analityk Techniczny

Artur Wizner, MPW
Analityk
artur.wizner@dmbps.pl
tel.: (22) 53 95 548

Dr Łukasz Bryl
Analityk
lukasz.bryl@dmbps.pl
tel.: 785 500 874

Dane kontaktowe do Departamentu Sprzedaży:

Andrzej Maliszewski, MPW
Dyrektor Departamentu Sprzedaży
andrzej.maliszewski@dmbps.pl
tel.: +48 (22) 53-95-521

Krzysztof Jeż, MPW
krzysztof.jez@dmbps.pl
tel.: + 48 (22) 53 95 559

Dariusz Stasiak, MPW
Z-ca-Dyrektora Departamentu Sprzedaży
dariusz.stasiak@dmbps.pl
tel.: +48 (22) 53 95 084

Lech Kucharski, MPW
lech.kucharski@dmbps.pl
tel.: + 48 (22) 53 95 522

Tomasz Kublik, MPW
tomasz.kublik@dmbps.pl
tel.: + 48 (22) 53 95 511

Tomasz Wojna
tomasz.wojna@dmbps.pl
tel.: + 48 (22) 53 95 541

Wyjaśnienia dotyczące stosowanej terminologii fachowej i wskaźników:

Dług netto – suma zobowiązań oprocentowanych pomniejszona o środki pieniężne i ich ekwiwalenty
EBIT – wynik na działalności operacyjnej
EBITDA – wynik działalności operacyjnej przed potrąceniem salda na działalności finansowej, opodatkowaniem i amortyzacją.
EV – (wartość ekonomiczna; EV= MC + dług netto) suma kapitalizacji i długu netto
Marża brutto na sprzedaży – relacja zysku brutto na sprzedaży do przychodów ze sprzedaży
Marża EBIT – (EBIT/Przychody ze sprzedaży) relacja zysk z działalności operacyjnej do przychodów ze sprzedaży
Marża EBITDA – (EBITDA/Przychody ze sprzedaży) relacja EBITDA do przychodów ze sprzedaży
EBIT/EV – iloraz zysku z działalności operacyjnej i wartości ekonomicznej (suma kapitalizacji i długu netto)
MC/EBIT – iloraz kapitalizacji (liczba kursu akcji i liczby akcji) oraz zysku z działalności operacyjnej
MC/S – iloraz kapitalizacji (liczba wyemitowanych akcji razy kurs akcji) i przychodów ze sprzedaży
P/E – (Cena/Zysk) relacja kursu akcji do prognozowanego rocznego zysku netto przypadający na akcję
P/BV – (Cena/Wartość Księgową) relacja kursu akcji do prognozowanej wartości księgowej przypadającą na akcję
P/CF – [Cena/(zysk netto + amortyzacja)] relacja kursu akcji do sumy przypadającego na akcję zysku netto i amortyzacji
Stopa dywidendy – (DY) dywidenda na akcję podzielona przez kurs akcji
Wskaźnik wypłaty dywidendy – (D/E) relacja dywidenda przypadająca na akcję do zysku na akcję
Wskaźnik pokrycia dywidendy – (E/D) relacja zysku na akcję do dywidendy na akcję

Opracowanie wyraża wiedzę oraz poglądy autorów według stanu na dzień jego sporządzenia. Autorzy nie uwzględniają w opracowaniu jakichkolwiek szczególnych zamierzeń inwestycyjnych, szczególnych celów inwestycyjnych, sytuacji finansowej ani szczególnych potrzeb czy żądań potencjalnych odbiorców. Opracowanie publikowane jest w celach wyłącznie informacyjnych lub marketingowych i nie powinno być interpretowane jako (1) osobista rekomendacja, (1) porada inwestycyjna, prawna, lub innego typu, ani jako (2) zachęta do działania, inwestowania czy pozbywania się inwestycji w szczególny sposób, bądź (4) ocena lub zapewnienie opłacalności inwestycji w instrumenty finansowe objęte opracowaniem.

W szczególności opracowanie nie stanowi „badania inwestycyjnego” lub „publikacji handlowej” w rozumieniu Rozporządzenia Delegowanego Komisji (UE) 2017/565 z dnia 25 kwietnia 2016 r. uzupełniającego dyrektywę Parlamentu Europejskiego i Rady 2014/65/UE w odniesieniu do wymogów organizacyjnych i warunków prowadzenia działalności przez firmy inwestycyjne oraz pojęć zdefiniowanych na potrzeby tej dyrektywy, bądź „rekomendacji” w rozumieniu Rozporządzenia Parlamentu Europejskiego i Rady (UE) NR 596/2014 z dnia 16 kwietnia 2014 r. w sprawie nadużyć na rynku (rozporządzenie w sprawie nadużyć na rynku) oraz uchylającego dyrektywę 2003/6/WE Parlamentu Europejskiego i Rady i dyrektywy Komisji 2003/124/WE, 2003/125/WE i 2004/72/WE.

Opracowanie zostało sporządzone z zachowaniem należytej staranności i rzetelności przy zachowaniu zasad metodologicznej poprawności na podstawie ogólnodostępnych informacji, w dniu publikacji opracowania, pozyskanych ze źródeł wiarygodnych dla Domu Maklerskiego Banku BPS S.A. Dom Maklerski Banku BPS S.A. nie gwarantuje ich kompletności, prawdziwości lub dokładności.

Dom Maklerski Banku BPS S.A. nie ponosi odpowiedzialności za ewentualne decyzje inwestycyjne podjęte na podstawie niniejszego opracowania ani za ewentualne szkody poniesione w wyniku tych decyzji inwestycyjnych. Opracowanie nie powinno być interpretowane jako oświadczenie ani gwarancja (zarówno wyraźna, jak i implikowana) w zakresie generowania zysku z tytułu prezentowanej strategii inwestycyjnej.

Inwestowanie na rynku kapitałowym wiąże się z możliwością utraty części lub całości zainwestowanego kapitału. Szczegółowe informacje o ryzykach związanych z inwestowaniem w instrumenty finansowe dostępne są na stronie internetowej DMBPS: www.dmbps.pl w zakładce Regulacje i dokumenty.

Dom Maklerski Banku BPS S.A., jego akcjonariusze lub pracownicy mogą posiadać długie lub krótkie pozycje powstałe w wyniku transakcji zawartych na instrumentach z rynków OTC lub innych instrumentach finansowych wymienionych w opracowaniu. Organem sprawującym nadzór nad działalnością Domu Maklerskiego Banku BPS S.A. jest Komisja Nadzoru Finansowego z siedzibą w Warszawie, przy ulicy Pięknej 20.

Powielanie bądź publikowanie w jakiegokolwiek formie niniejszego opracowania, lub jego części, oraz wykorzystywanie materiału do własnych opracowań celem publikacji, bez pisemnej zgody Domu Maklerskiego Banku BPS S.A. jest zabronione. Niniejsze opracowanie jest prawnie chronione zgodnie z **Ustawą z 4 lutego 1994 r. o prawie autorskim i prawach pokrewnych (Dz. U. 2019 poz. 1231)**.