

GPW - Indeksy					
Indeksy	Zamknięcie [pkt.]	Zmiana dzienna	Relatywnie do WIG	Zmiana tyg. [t/t]	Zmiana od początku roku
WIG	60 491,1	↑0,25%	-	0,00%	-12,71%
WIG20	1 870,9	↑0,33%	0,08%	-0,06%	-17,47%
mWIG40	4 376,6	↑0,23%	-0,02%	0,06%	-17,29%
sWIG80	19 232,5	↓-0,13%	-0,38%	-0,16%	-4,11%

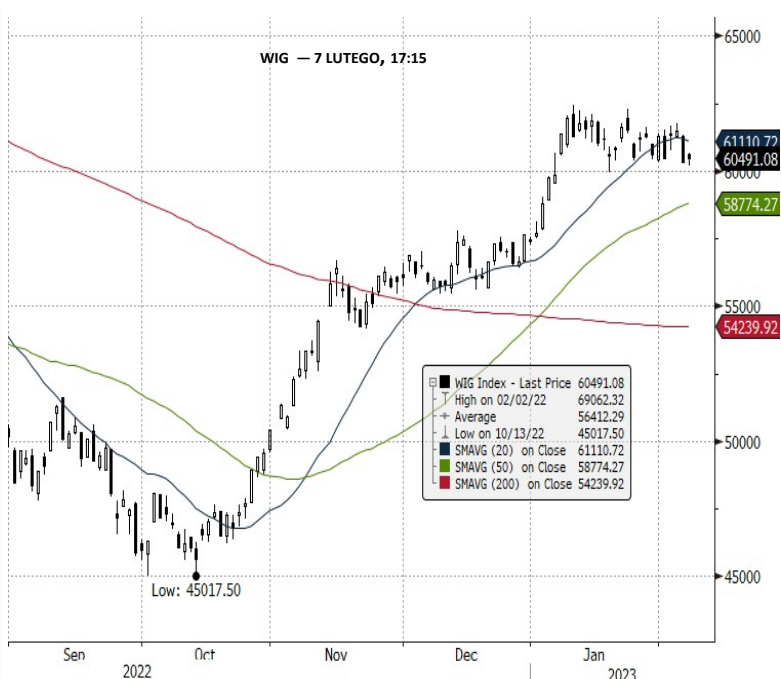
GPW - FW20				
Wybrane dane	Zamknięcie [pkt.]	Zmiana dzienna	Zmiana tyg. [t/t]	Zmiana od początku roku
FW20H2320	1 886	0,0	↑0,11%	-0,16%

Indeksy zagraniczne - kursy zamknięcia				
Indeks	Kurs [pkt.]	Zmiana	Relatywnie do WIG	Zmiana od początku roku
BOVESPA (BRAZYLIA)	107 829,7	↓-0,82%	-1,07%	2,87%
BUX (WĘGRY)	45 217,2	↑0,95%	0,70%	-10,85%
CAC 40 (FRANCJA)	7 132,4	↓-0,07%	-0,32%	-0,29%
DAX (NIEMCY)	15 320,9	↓-0,16%	-0,41%	-3,55%
DIJA (USA)	34 156,7	↑0,78%	0,53%	-6,00%
EUROSTOXX 50 (EU)	4 209,3	↑0,09%	-0,16%	-2,25%
FTSE 100 (GB)	7 864,7	↑0,36%	0,11%	6,50%
ISE 100 (TURCJA)	4 305,2	↓-4,44%	-4,68%	131,75%
MERVAL (ARGENTYNA)	246 804,2	↑1,31%	1,06%	195,57%
MSCI EM	1 015,5	↑0,10%	-0,15%	-17,57%
NASDAQ COMPOSITE (USA)	12 113,8	↑1,90%	1,65%	-22,57%
PX (CZECHY)	1 356,0	↑0,15%	-0,10%	-4,91%
RTS (ROSJA)	1 003,4	↓-0,09%	-0,34%	-37,12%
S&P 500	4 164,0	↑1,29%	1,04%	-12,63%

Indeksy zagraniczne - kurs na godzinę: 8:20				
Indeks	Kurs [pkt.]	Zmiana	Relatywnie do WIG	Zmiana od początku roku
NIKKEI225 (JAPONIA)	27 606,5	↓-0,29%	-0,53%	-4,12%
HANG SENG (HONG KONG)	21 301,0	↓-0,18%	-0,43%	-9,17%
BSE 30 (INDIE)	60 641,5	↑0,59%	0,34%	4,10%
KOSPI 100 (KOREA Płd.)	2 456,0	↑1,66%	1,41%	-17,49%
SHANGHAI A-SHARE (CHINY)	3 387,7	↑0,59%	0,34%	-11,18%
SHANGHAI B-SHARE (CHINY)	297,5	↑0,23%	-0,02%	4,08%

Kontrakty terminowe - kurs na godzinę: 8:20				
Futures	Kurs [pkt.]	Zmiana	Relatywnie do FWIG20	Zmiana od początku roku
EuroStoxx50 Futures	4 244,0	↑0,81%	0,70%	-1,01%
CAC40 Futures	7 183,0	↑0,63%	0,52%	0,56%
DAX Futures	15 462,0	↑0,70%	0,59%	-2,48%
S&P500 Futures	4 168,3	↓-0,18%	-0,29%	-12,40%
DIJA Futures	34 156,0	↑0,79%	0,68%	-5,78%
NASDAQ Futures	12 761,5	↓-0,12%	-0,23%	-21,81%

Waluty - kurs na godzinę: 08:20				
Waluta	Kurs [PLN]	Zmiana [PLN]	Relatywnie do WIG	Zmiana od początku roku
EUR	4,7493	-0,0023	↓-0,05%	-0,30%
CHF	4,8015	-0,0008	↓-0,02%	-0,27%
USD	4,4263	-0,0037	↓-0,08%	-0,33%
EUR/USD	1,0730	0,0004	↑0,04%	-5,63%



Surowce - kursy zamknięcia				
Surowiec	Kurs	Zmiana [%]	Relatywnie do WIG	Zmiana od początku roku
ROPA WTI (USD za baryłkę)	77,2	↑0,04%	-0,21%	2,61%
MIEDŹ (USD za tonę)	8 891,5	↓-0,40%	-0,65%	-8,16%
ZŁOTO (USD za uncję)	1 870,7	↓-0,14%	-0,39%	3,59%
SREBRO (USD za uncję)	22,3	↑0,55%	0,30%	-4,50%
PLATYNA (USD za uncję)	985,4	↓-0,08%	-0,33%	1,99%
GAZ ZIEMNY (USD za MMBtu)	2,6	↑1,63%	1,38%	-29,60%
W. KAMIENNY (USD za tonę)	255,7	↑1,45%	1,20%	50,74%
CYNK (USD za tonę)	3 151,8	↑0,18%	-0,07%	-11,96%
ŻELAZO (CNY za tonę)	844,0	↑0,24%	-0,01%	25,22%
CYNA (USD za tonę)	27 071,0	↑0,71%	0,46%	-30,34%
ALUMINIUM (USD za tonę)	2 524,5	↓-0,36%	-0,61%	-10,08%
OŁÓW (USD za tonę)	2 098,0	↓-0,10%	-0,35%	-8,94%
NIKIEL (USD za tonę)	27248,0	↓-0,04%	-0,29%	31,27%

Źródło: Bloomberg

Źródło: Bloomberg

Największe wzrosty

WIG20				mWIG40				sWIG80			
Nazwa	Kurs	Wzrost	Obroty	Nazwa	Kurs	Wzrost	Obroty	Nazwa	Kurs	Wzrost	Obroty
KGHM	138,4	↑ 2,6%	83 583 638	XTB	32,0	↑ 4,0%	10 532 650	RAFAKO	1,4	↑ 23,8%	6 117 439
ASSECOPOL	78,2	↑ 1,2%	3 320 273	AUTOPARTN	16,4	↑ 3,8%	2 293 563	SYGNITY	22,7	↑ 4,6%	22 221
PKNORLEN	62,6	↑ 0,9%	92 880 955	BUMECH	48,9	↑ 3,3%	2 431 597	SHOPER	26,8	↑ 3,7%	5 326 535
DINOPL	382,4	↑ 0,8%	47 393 670	GRUPRACUJ	54,6	↑ 3,2%	74 756	BIOMEDLUB	6,2	↑ 3,4%	10 580 875
ORANGEPL	6,8	↑ 0,6%	10 652 716	11BIT	596,0	↑ 2,8%	620 703	UNIMOT	110,2	↑ 3,0%	1 866 606

Największe spadki

WIG20				mWIG40				sWIG80			
Nazwa	Kurs	Spadek	Obroty	Nazwa	Kurs	Spadek	Obroty	Nazwa	Kurs	Spadek	Obroty
CCC	38,3	↓ -2,5%	15 850 996	STSHOLDING	16,8	↓ -4,5%	4 489 861	ONDE	14,8	↓ -5,5%	2 333 809
KETY	508,0	↓ -2,3%	12 009 701	ZEPAK	27,1	↓ -3,2%	1 162 663	FERRO	24,4	↓ -3,9%	273 337
CDPROJEKT	141,3	↓ -0,9%	45 456 178	TSGAMES	131,0	↓ -1,5%	3 869 476	WIELTON	7,4	↓ -3,2%	611 443
ALLEGRO	30,9	↓ -0,8%	68 781 681	COMARCH	162,0	↓ -1,3%	165 289	VOTUM	55,1	↓ -3,0%	1 360 621
KRUK	339,6	↓ -0,7%	12 233 019	MABION	22,7	↓ -1,3%	810 704	ARCTIC	22,4	↓ -2,8%	4 139 624

Największe obroty

WIG20				mWIG40				sWIG80			
Nazwa	Kurs	Zmiana	Obroty	Nazwa	Kurs	Zmiana	Obroty	Nazwa	Kurs	Zmiana	Obroty
PKNORLEN	62,6	↑ 0,9%	92 880 955	XTB	32,0	↑ 4,0%	10 532 650	BIOMEDLUB	6,2	↑ 3,4%	10 580 875
KGHM	138,4	↑ 2,6%	83 583 638	LIVECHAT	124,8	↓ -1,0%	7 803 782	RAFAKO	1,4	↑ 23,8%	6 117 439
PKOBP	31,8	↓ -0,1%	73 209 481	BUDIMEX	272,0	↑ 0,7%	7 356 828	SHOPER	26,8	↑ 3,7%	5 326 535
ALLEGRO	30,9	↓ -0,8%	68 781 681	INTERCARS	484,5	↑ 0,9%	6 051 394	ARCTIC	22,4	↓ -2,8%	4 139 624
PEKAO	91,2	↑ 0,2%	60 675 683	TAURONPE	2,2	↑ 0,4%	4 768 198	ONDE	14,8	↓ -5,5%	2 333 809

CATALYST

Catalyst - największe obroty

Nazwa	Kurs	Zmiana	Obroty	Nazwa	Kurs	Zmiana	Obroty	Nazwa	Kurs	Zmiana	Obroty
KRU0726	85,0	↓ -0,3%	403 420	KR11127	100,5	↑ 0,3%	153 042	AOW0125	99,8	↓ -0,2%	92 446
KRU1127	100,3	↑ 0,1%	353 315	OK0724	91,9	↓ -0,1%	118 564	SBK0923	96,4	↑ 0,0%	84 256
KRU0227	99,5	↑ 0,0%	325 956	GHE0124	96,6	↓ -0,1%	103 513	OK0423	98,9	↑ 0,0%	69 915
CCC0626	72,8	↓ -4,2%	201 164	DS1023	98,9	↑ 0,2%	94 360	ECH0926	98,0	↓ -1,0%	58 850
KR10627	98,7	↓ -0,7%	167 793	AOW0125	99,8	↓ -0,2%	92 446	FPC1140	56,4	↓ -1,3%	55 740

Źródło: GPW

Informacja dnia
CREOTECH
INSTRUMENTS SA

Informacja o zakończeniu negocjacji z Europejską Agencją Kosmiczną dotyczących kolejnych faz misji kosmicznej Comet Interceptor. Zarząd spółki Creotech Instruments S.A. z siedzibą w Piasecznie, w nawiązaniu do raportu bieżącego nr 14/2021 z dnia 3 grudnia 2021 roku oraz nr 4/2022 z dnia 20 stycznia 2022 roku, informuje, że w dniu 7 lutego 2023 roku zakończył pomyślnie negocjacje prowadzone w trybie tzw. bezpośrednich negocjacji z Europejską Agencją Kosmiczną ("ESA") w sprawie ustalenia warunków kontraktu obejmującego kolejne fazy (fazę C oraz fazę D) opracowania i produkcji kluczowego podzespołu instrumentu pomiarowego dla misji kosmicznej Comet Interceptor, która jest automatyczną sondą planowaną do wystrzelenia w przestrzeń kosmiczną w 2029 roku. Projekt prowadzony jest jako misja klasy F w ramach programu Cosmic Vision przez ESA we współpracy z Japońską Agencją Aerokosmiczną (JAXA). Głównym celem misji jest poznanie komet od strony naukowej, w tym ich składu chemicznego i fizycznego, ale również przygotowanie się do potencjalnych przyszłych misji, których celem mogłaby być np. zmiana trajektorii komety czy wydobywanie surowców z komet. (...) (ESPI RB NR 10/23)

Komentarz DM Banku BPS. Creotech jest największą polską firmą produkującą i dostarczającą na światowy rynek technologie kosmiczne oraz specjalistyczną elektronikę i aparaturę, m.in. na potrzeby komputerów kwantowych, kryptografii kwantowej czy laboratoriów fizyki kwantowej i wysokich energii. Spółka zadebiutowała na głównym rynku GPW w lipcu 2022 r., przenosząc się z rynku NewConnect. Spółka generuje przychody i jest rentowna, natomiast jak wiele przedsiębiorstw w bardzo wczesnej fazie wzrostu, praktycznie cały zysk inwestuje w rozwój. Projekt dla Europejskiej Agencji Przemysłu nie jest jedynym, który Spółka aktualnie realizuje. Do najważniejszych należą budowa pierwszego dużego komputera kwantowego dla Unii Europejskiej, rozwój modemu ADS-8 pozwalającego na monitorowanie lokalizacji ruchu dronów w przestrzeni powietrznej oraz flagowy projekt Creotech czyli pierwsza misja pełnego mikrosatelity PIAST planowana na przełom 2023/2024. Stawiając pytanie, czy spółka z branży technologii kosmicznych przyniesie inwestorom kosmiczne zyski, w naszej ocenie tak, lecz i tą Spółkę należy raczej rozpatrywać w kategoriach długoterminowych. Od momentu debiutu na rynku głównym, notowania Spółki poruszają się w konsolidacji pomiędzy 110-135 zł. (A. Wizner)

Informacja dnia
MABION SA

Projekt Mabionu z możliwością uznania za lek sierocy przez FDA w kolejnym wskazaniu. Projekt Mabionu, pod nazwą ogólną rituximab, uzyskał możliwość uznania za lek sierocy w leczeniu niedokrwistości hemolitycznej autoimmunologicznej przez amerykańskiego regulatora FDA (ang. Food and Drug Administration) - wynika z informacji zamieszczonych na stronie FDA. Jednym z rozwijanych przez Mabion projektów jest MabionCD20 - lek biopodobny do należącego do koncernu Roche farmaceutyku MabThera/Rituxan (rituximab). Pod koniec stycznia Mabion uzyskał z FDA możliwość uznania leku MabionCD20 za lek sierocy we wskazaniu nefropatia błoniasta. Spółka poinformowała wówczas, że w pierwszej połowie 2023 roku, po ukończeniu analiz strategicznych, podejmie decyzję co do dalszego rozwoju MabionCD20, w tym ewentualnego określenia ścieżek i harmonogramów badań niezbędnych do rejestracji leku. (...) (PAP Biznes)

Informacja dnia
BANK
HANDLOWY SA

Zysk netto Banku Handlowego w IV kw. wyniósł 479,5 mln zł, zgodny z oczekiwaniami. Zysk netto grupy Banku Handlowego w czwartym kwartale 2022 roku wyniósł 479,5 mln zł - wynika z obliczeń PAP Biznes na podstawie wstępnych danych finansowych banku. Zysk banku okazał się zgodny z oczekiwaniami rynku, który zakładał zysk na poziomie 483 mln zł. Oczekiwania siedmiu biur maklerskich co do zysku netto wahały się od 460 mln zł do 525 mln zł. W całym 2022 roku grupa wypracowała wstępny zysk netto w wysokości 1.545,7 mln zł, co oznacza wzrost o 115,4 proc. w stosunku do zysku za 2021 rok. Bank podał, że za wzrost zysku netto odpowiadały wyższe przychody, które urosły o 54,9 proc. do poziomu 3.647,5 mln zł. Motorem ich wzrostu był wyższy wynik odsetkowy, zrealizowany głównie w obszarze działalności skarbcowej na skutek dużego wzrostu stóp procentowanych. W ujęciu segmentowym przychody segmentu bankowości instytucjonalnej wzrosły w 2022 roku o 50,8 proc., natomiast segment bankowości detalicznej zanotował wzrost przychodów o 66,6 proc. Wynik odsetkowy banku w czwartym kwartale wyniósł 897,2 mln zł i okazał się 10 proc. powyżej oczekiwań analityków, którzy liczyli, że wyniesie 818,9 mln zł (w przedziale oczekiwań 785,9 - 851 mln zł). Wynik odsetkowy wzrósł 254 proc. r/r i 23 proc. w porównaniu do III kwartału. (...) (PAP Biznes)

- Informacja dnia SILVAIR INC.** **Silvair wyemituje papiery dłużne zamienne na akcje o wartości do 5 mln USD.** Rada dyrektorów Silvair podjęła 7 lutego uchwałę w sprawie emisji papierów dłużnych zamiennych na akcje o łącznej wartości nominalnej do 5 mln USD - podała spółka w komunikacie. Spółka podała, że papiery zamienne będą oprocentowane według stałej stopy procentowej. (PAP Biznes)
- Informacja dnia PKN ORLEN SA** **Tymczasowy zysk PKN z okazynego nabycia PGNiG zwiększy w IV kw. '22 EBITDA grupy o ok. 8,1 mld zł.** Tymczasowa wartość zysku PKN Orlen z tytułu okazynego nabycia PGNiG zwiększy w IV kwartale 2022 r. EBITDA grupy Orlen o około 8,1 mld zł - podała spółka w komunikacie. PKN podał, że w związku z rejestracją 2 listopada 2022 roku połączenia PKN Orlen z PGNiG, zysk z tytułu okazynego nabycia zostanie rozpoznany w wyniku tymczasowego rozliczenia transakcji i stanowi nadwyżkę tymczasowej wartości przejętych aktywów netto nad wartością godziwą przekazanej zapłaty (ceną rynkową wyemitowanych akcji połączeniowych), po uwzględnieniu efektu rozliczenia wcześniej istniejących powiązań. Spółka podała, że tymczasowa wartość zysku z tytułu okazynego nabycia zwiększy w IV kwartale 2022 roku jednostkowy wynik operacyjny powiększony o amortyzację EBITDA PKN Orlen o około 7,9 mld zł oraz skonsolidowany wynik operacyjny powiększony o amortyzację EBITDA Grupy Orlen o około 8,1 mld zł. (...) (PAP Biznes)
- Informacja dnia PEKABEX SA** **Zawarcie transakcji zabezpieczających przed ryzykiem kursowym przy realizacji kontraktu.** Zarząd Poznańskiej Korporacji Budowlanej Pekabex S.A. informuje, iż dzisiaj spółka zależna Emitenta - Pekabex Bet S.A. ("Spółka") zawarła z PKO Bank Polski S.A. (dalej "PKO") transakcje polegające na zabezpieczeniu przed ryzykiem kursowym części płatności z tytułu realizacji kontraktów Spółki w łącznej kwocie 5.000.000 EUR. Łączna wartość przedmiotu transakcji zabezpieczających ryzyko kursowe zawartych w tym roku przez Spółkę z PKO wynosi 7.000.000 EUR. Informacja została uznana za istotną z uwagi na fakt, że łączna kwota przedmiotu transakcji zabezpieczających ryzyko kursowe zawartych przez Spółkę z PKO od ostatniego raportu informującego o zawarciu takich transakcji przekracza w przeliczeniu na PLN 5% skonsolidowanych kapitałów własnych Emitenta wg ostatniego opublikowanego rocznego skonsolidowanego sprawozdania finansowego. Zarząd Emitenta informuje, iż łączna wartość przedmiotu transakcji zabezpieczających ryzyko kursowe zawartych przez Spółkę z PKO w roku kalendarzowym 2023 po publikacji niniejszego raportu liczona będzie od początku. (ESPI RB NR 6/23)
- Informacja dnia HUB.TECH SA** **KNF zawiesiła postępowania ws. zatwierdzenia prospektów emisyjnych Hub.Tech i Inventionbio.** Hub.Tech i jej spółka zależna Inventionbio otrzymały od KNF postanowienia w sprawie zawieszenia, na wnioski spółek, postępowań w sprawie zatwierdzenia prospektów emisyjnych - poinformował Hub.Tech w komunikacie. Na początku lutego spółka Hub.Tech i jej spółka zależna Inventionbio złożyły w UKNF wnioski o zawieszenie postępowania w sprawie zatwierdzenia prospektów emisyjnych. Jak podawano, złożone wnioski wynikały z żądania akcjonariusza Richfield Equity Investments Société en Commandite Spéciale z siedzibą w Luksemburgu zwołania Nadzwyczajnego Walnego Zgromadzenia spółki Hub.Tech. 7 marca ma się odbyć NWZ spółki, które zdecyduje m.in. w sprawie uchylenia uchwały upoważniającej zarząd spółki do podjęcia działań mających na celu wprowadzenie jej akcji do obrotu na rynku regulowanym prowadzonym przez GPW. (...) (PAP Biznes)
- Informacja dnia DOOK SA** **Akcjonariusze DO OK ogłosili przymusowy wykup akcji.** Porozumienie akcjonariuszy DO OK ogłasza przymusowy wykup 2.760 akcji spółki, stanowiących 0,2 proc. kapitału zakładowego, po 23,6 zł za akcję - poinformował DM BOŚ, podmiot pośredniczący. Przymusowy wykup rozpocznie się 8 lutego 2023 r. Dzień wykupu został ustalony na 13 lutego 2023 r. (PAP Biznes)

WIG20 FUTURES



Źródło: Bloomberg

Komentarz DM Banku BPS. We wtorek na GPW utrzymały się słabe nastroje i niepewność ale w dość ograniczonym zakresie stąd na koniec sesji indeksy symbolicznie zyskały. Podaż nie zdobyła dominującej przewagi i poniedziałkowe wstępne sygnały sprzedaży nie doczekały się potwierdzenia. Jednak dopóki rynek nie oddali się z bieżącego poziomu trudno przewidzieć, która strona zdobędzie decydującą przewagę do kontynuacji ruchu. WIG20 zakończył sesję wzrostem o 0,33 proc. na poziomie 1870,87 pkt., Indeks szerokiego rynku WIG wzrósł o 0,25 proc. i zamknął sesję na poziomie 60491,08 pkt., mWIG40 wzrósł o 0,23 proc. i zakończył notowania na poziomie 4376,62pkt., sWIG80 zakończył sesję spadkiem o 0,13 proc. na poziomie 19232,49 pkt. Obroty na sesji były niższe i wyniosły 0,84 mld zł wobec 0,96 mld zł w poprzednim dniu sesyjnym. Na prezentowanej na wykresie serii kontraktów zasłona ciemnej chmury wywołała korektę notowań 11 stycznia. Obecnie, poziom otwarcia sesji z 11 stycznia 2023 roku jest silnym oporem. Popyt dwukrotnie został zatrzymany pod poziomem 1981 pkt. Obroty na FW20H2320 na ostatniej sesji były dużo niższe niż poprzedniego dnia i wyniosły 21002 wobec 30661 kontraktów w poniedziałek. LOP spadła na zamknięciu sesji we wtorek i wyniosła 40 435 wobec 41034 otwartych pozycji w poniedziałek. Słabość rynku z poniedziałku nie znalazła potwierdzenia kolejnym spadkiem. W dniu dzisiejszym, możliwa akcja odwetowa strony popytowej. (T. Czarnecki)

Dane makro**08.02.2023****KALENDARIUM**

Środa		Wydarzenie	Okres	Odczyt	Poprzednio
0:00	Korea Południowa	Bilans obrotów bieżących	gru	2,68 mld	-0,22 mld (R)
0:50	Japonia	Bilans obrotów kapitałowych	gru	-27,3 mld	-10,8 mld
0:50	Japonia	Bilans obrotów bieżących	gru	33,4 mld	1803,6 mld
0:50	Japonia	Bilans obrotów finansowych	gru	-697,5 mld	938,1 mld
2:00	Filipiny	Współczynnik aktywności zawodowej	gru	66,40%	67,50%
2:00	Filipiny	Stopa bezrobocia	gru	4,30%	4,20%
5:30	Indie	Stopa procentowa	gru	6,50%	6,25%
8:45	Francja	Zmiana zatrudnienia w sektorze pozarolniczym kw./kw. IV kw.			103,2 tys.
9:00	Węgry	Eksport (P)	gru		13,27 mld
9:00	Słowacja	Eksport	gru		9,56 mld
9:00	Węgry	Import (P)	gru		14,69 mld
9:00	Słowacja	Import	gru		10,38 mld
9:00	Węgry	Bilans handlu zagranicznego (P)	gru		-1,42 mld
9:00	Słowacja	Bilans handlu zagranicznego	gru		-823,5 mln
12:00	Portugalia	Stopa bezrobocia	IV kw.		5,80%
16:00	Meksyk	Rezerwy walutowe	03.lut		201 mld
16:00	USA	Zapasy hurtowników m/m	gru		1,00%
16:00	USA	Zapasy hurtowników r/r	gru		20,90%
16:00	USA	Sprzedaż hurtowników m/m	gru		-0,60%
16:00	USA	Sprzedaż hurtowników r/r	gru		8,70%
16:30	USA	Zapasy ropy Crude	03.lut		452,7 mln
	Polska	Stopa procentowa	lut		6,75%
	Czechy	Stopa bezrobocia	sty		3,70%

*Na podstawie :stooq.pl***Wydarzenia
w spółkach****08.02.2023****CIGAMES** - NWZA: Warszawa. Cd. NWZA z 31.01.2023.**HANDLOWY** - Konferencja wynikowa Spółki: Telekonferencja podsumowująca działalność banku Citi Handlowy w 2022 r.**NOVATURAS** - Skonsolidowany raport roczny 2022:**ONICO** - Raport roczny 2020:*Na podstawie: infostrefa.com*

SPÓŁKI I MNOŻNIKI RYNKOWE

Banki	Kurs [PLN]	Kapitalizacja mIn PLN	P/E			P/BV			D/Y [%]			ROA [%]		
			2023P	2024P	2025P	2023P	2024P	2025P	2023P	2024P	2025P	2023P	2024P	2025P
PKO BP	31,81	39 763	6,4	6,1	5,6	1,0	1,0	0,9	6,0	8,5	10,0	1,0	1,4	1,5
Santander Polska	284,00	29 022	7,6	6,9	6,5	1,0	0,9	0,8	3,7	4,8	7,0	1,0	1,4	1,6
PEKAO	91,20	23 937	5,6	5,9	5,7	0,9	0,9	0,8	6,8	8,9	10,7	1,1	1,5	1,4
ING	168,40	21 909	7,4	7,4	7,1	1,6	1,4	1,1	2,8	5,4	5,1	1,0	1,3	1,3
mBank	312,60	13 265	4,8	4,4	4,3	0,9	0,8	0,7	0,0	0,0	6,8	-0,1	0,7	1,3
Bank Millennium	4,91	5 961	6,0	3,8	4,0	1,1	0,9	0,7	0,0	0,0	0,0	-1,1	0,1	1,0
Alior Bank	39,09	5 103	4,4	5,1	4,5	0,7	0,6	0,5	1,3	5,8	10,8	1,0	1,3	1,2
Bank Handlowy	81,40	10 636	6,3	7,6	10,0	1,3	1,3	1,3	14,3	15,2	10,7	2,3	2,3	1,9
BNP Paribas	52,40	7 734	7,3	5,4	4,7	0,6	0,6	0,5	0,0	0,0	2,1	0,2	0,4	0,7
Mediana	-	13 265	6,3	5,9	5,6	1,0	0,9	0,8	2,8	5,4	7,0	1,0	1,3	1,3
Finanse inne	Kurs [PLN]	Kapitalizacja mIn PLN	P/E			P/BV			D/Y [%]			ROE [%]		
PZU	35,93	31 026	8,2	8,0	8,1	1,6	1,5	1,3	7,0	8,1	9,1	17,4	19,5	18,8
KRUK	339,60	6 561	8,1	7,3	-	1,8	1,6	-	4,4	4,8	-	27,1	24,0	22,4
GPW	37,70	1 582	11,0	10,8	-	1,5	1,5	-	7,3	7,6	-	14,2	14,1	14,0
Mediana	-	6 561	8,2	8,0	8,1	1,6	1,5	1,3	7,0	7,6	9,1	17,4	19,5	18,8
Deweloperzy	Kurs [PLN]	Kapitalizacja mIn PLN	P/E			P/BV			EV/EBITDA			ROE [%]		
GTC	6,18	4 097	11,8	9,3	-	0,7	0,7	-	21,5	19,7	-	6,1	5,9	6,2
Dom Development	102,00	2 611	7,6	8,3	7,2	1,8	1,7	1,5	5,9	6,4	5,6	29,7	26,1	23,1
Echo Investment	3,19	1 316	6,9	4,9	-	0,7	0,7	-	12,7	16,7	-	8,1	6,2	6,7
Atal	36,30	1 405	5,5	6,8	-	1,1	1,1	-	5,1	5,9	-	26,1	22,8	19,2
Develia	2,74	1 226	8,0	10,3	11,4	0,9	0,9	0,9	8,4	12,8	12,0	12,7	10,9	8,8
Mediana	-	1 405	7,6	8,3	9,3	0,9	0,9	1,2	8,4	12,8	8,8	12,7	10,9	8,8
Budowlane	Kurs [PLN]	Kapitalizacja mIn PLN	P/E			P/BV			EV/EBITDA			ROE [%]		
Budimex	272,00	6 944	16,0	14,4	-	5,4	5,5	-	6,6	6,7	-	32,4	35,1	37,3
Unibep	8,14	285	10,6	15,7	-	-	0,8	-	5,8	6,8	-	7,4	7,4	7,4
MFO	36,40	241	7,1	6,0	-	0,7	0,6	-	4,5	4,2	-	13,8	11,9	11,5
Prochem	31,40	74	19,6	13,7	11,6	-	-	-	-	-	-	6,5	6,5	6,5
Mediana	-	263	13,3	14,0	11,6	3,0	0,8	-	5,8	6,7	-	10,6	9,7	9,5
Górnictwo	Kurs [PLN]	Kapitalizacja mIn PLN	P/E			P/BV			EV/EBITDA			ROE [%]		
KGHM	138,35	27 670	11,7	10,1	11,2	0,8	0,7	-	5,5	5,0	4,8	18,8	8,6	7,7
JSW	57,60	6 763	2,0	2,3	-	0,4	0,3	-	0,7	1,0	1,1	63,0	17,1	13,0
Bogdanka	51,40	1 748	1,2	1,4	-	0,3	0,3	-	0,5	0,6	0,8	5,1	18,9	19,0
Mediana	-	6 763	2,0	2,3	11,2	0,4	0,3	-	0,7	1,0	1,1	18,8	17,1	13,0
Paliwa	Kurs [PLN]	Kapitalizacja mIn PLN	P/E			P/BV			EV/EBITDA			ROE [%]		
PKN ORLEN	62,62	72 698	3,9	4,7	3,8	0,5	0,4	0,4	1,5	2,0	1,9	33,8	15,7	10,4
Unimot	110,20	903	5,0	8,3	-	1,3	1,2	-	3,3	4,9	4,7	57,0	39,5	27,3
MOL	33,08	27 167	3,9	4,4	3,8	0,5	0,5	0,4	2,4	2,8	-	24,1	14,9	12,2
Serinus	5,25	582	43,9	-	-	131,8	-	-	6,1	-	-	-	-	-
Mediana	-	14 035	4,5	4,7	3,8	0,9	0,5	0,4	2,9	2,8	3,3	33,8	15,7	12,2

Źródło: DM BPS, Bloomberg

SPÓŁKI I MNOŻNIKI RYNKOWE

IT	Kurs [PLN]	Kapitalizacja mIn PLN	P/E			P/BV			EV/EBITDA			ROE [%]		
			2023P	2024P	2025P	2023P	2024P	2025P	2023P	2024P	2025P	2023P	2024P	2025P
Asseco Poland	78,20	6 491	12,7	12,3	-	0,9	0,8	-	4,2	4,1	-	7,2	7,1	6,8
ComArch	162,00	1 318	12,4	11,1	-	1,0	0,9	-	4,3	3,9	-	8,7	8,5	8,7
LiveChat Software	124,80	3 214	19,5	16,2	16,2	15,0	14,2	14,7	16,4	14,4	13,9	-	94,1	92,6
Asseco BS	35,90	1 200	12,9	12,0	-	3,2	3,1	-	8,9	8,4	-	23,7	24,4	25,1
Asseco SEE	45,10	2 340	13,0	11,9	-	2,0	1,8	-	7,4	6,9	6,0	17,9	15,9	15,5
Mediana	-	2 340	12,9	12,0	16,2	2,0	1,8	14,7	7,4	6,9	9,9	13,3	15,9	15,5
Telekomunikacja i Media	Kurs [PLN]	Kapitalizacja mIn PLN	P/E			P/BV			EV/EBITDA			ROE [%]		
Cyfrowy Polsat	17,91	11 454	16,0	10,2	5,9	0,6	0,6	0,5	6,0	5,4	4,5	6,0	4,5	5,9
Orange Polska	6,82	8 956	11,2	10,5	7,1	0,7	0,7	0,6	4,7	4,4	3,7	5,3	5,6	6,0
Wirtualna Polska	103,60	3 034	16,4	13,6	11,1	2,9	2,5	2,4	7,7	6,8	6,1	21,4	19,1	18,8
Agora	5,55	259	-	-	-	0,4	-	-	25,4	-	-	-6,6	-5,2	-5,2
ATM GRUPA	3,50	295	8,1	6,6	5,6	1,0	0,9	0,9	4,6	4,5	3,9	-	-	-
Mediana	-	3 033,9	13,6	10,3	6,5	0,7	0,8	0,7	6,0	5,0	4,2	5,7	5,0	6,0
Producenci gier video	Kurs [PLN]	Kapitalizacja mIn PLN	P/E			P/BV			EV/EBITDA			ROE [%]		
CD Projekt SA	141,28	14 237	38,6	54,2	51,4	5,9	5,5	5,1	24,0	34,9	27,0	16,3	18,1	11,1
Playway	390,00	2 574	14,4	14,4	-	4,8	4,4	-	10,6	10,5	-	31,1	35,3	33,5
TEN Square Games	131,00	961	8,9	8,9	7,8	2,3	2,1	1,9	6,1	6,0	5,5	26,4	27,1	25,0
11 bit studios SA	596,00	1 419	11,2	9,7	9,2	4,0	2,9	2,0	11,4	6,7	5,6	11,2	32,7	37,5
Mediana	-	1 996	12,8	12,1	9,2	4,4	3,7	2,0	11,0	8,6	5,6	21,4	29,9	29,2
Odzież i obuwie	Kurs [PLN]	Kapitalizacja mIn PLN	P/E			P/BV			EV/EBITDA			ROE [%]		
LPP	10120,00	18 765	16,8	15,9	12,2	5,0	4,2	3,4	9,0	7,4	6,1	35,0	31,7	30,1
CCC	38,30	2 101	-	-	69,0	2,5	4,0	3,1	9,5	7,4	5,8	-11,6	-31,9	-25,6
Monnari Trade	4,78	146	9,6	9,6	9,6	-	-	-	3,4	3,3	3,2	23,0	23,0	3,7
Answeare.com	28,40	497	21,3	13,8	-	2,8	2,3	-	12,1	9,0	-	10,6	13,0	16,5
Mediana	-	1 299	16,8	13,8	12,2	2,8	4,0	3,2	9,2	7,4	5,8	16,8	18,0	10,1
Dystrybucja	Kurs [PLN]	Kapitalizacja mIn PLN	P/E			P/BV			EV/EBITDA			ROE [%]		
Allegro	30,88	32 637	37,7	25,6	18,3	3,2	2,8	2,7	16,1	13,3	10,7	-6,7	6,9	11,2
Dino Polska	382,40	37 490	24,6	19,2	15,4	6,7	5,0	-	16,2	13,2	11,3	31,3	31,0	29,6
Inter Cars	484,50	6 864	7,9	7,2	-	1,5	1,2	-	6,4	6,0	-	20,3	20,1	18,8
Eurocash	15,07	2 097	18,8	13,3	11,7	2,5	2,3	-	5,0	4,6	4,8	2,6	4,5	9,3
Neuca	607,00	2 728	18,5	15,5	12,8	2,8	2,5	-	9,2	8,4	7,2	14,4	14,5	15,0
Mediana	-	2 728	18,5	13,3	12,2	2,5	2,3	-	6,4	6,0	6,0	14,4	14,5	15,0
Spożywcze	Kurs [PLN]	Kapitalizacja mIn PLN	P/E			P/BV			EV/EBITDA			ROE [%]		
Ambra	66,00	1 520	11,7	10,3	10,2	1,4	1,3	1,2	5,8	5,5	5,2	15,0	13,6	13,3
Wawel	474,00	711	17,5	13,6	-	-	-	-	9,0	7,2	6,5	5,1	5,3	6,1
MBW	10,60	1 187	37,2	31,9	-	1,3	1,3	-	15,0	13,9	-	3,0	3,4	3,8
Mediana	-	1 187	17,5	13,6	10,2	1,4	1,3	1,2	9,0	7,2	5,8	5,1	5,3	6,1

Źródło: DM BPS, Bloomberg

SPÓŁKI I MNOŻNIKI RYNKOWE

Energia	Kurs [PLN]	Kapitalizacja mIn PLN	P/E			P/BV			EV/EBITDA			ROE [%]		
			2023P	2024P	2025P	2023P	2024P	2025P	2023P	2024P	2025P	2023P	2024P	2025P
PGE	6,80	15 257	26,7	6,7	4,3	0,3	0,3	0,2	2,8	2,0	1,5	6,3	3,5	3,9
Enea	6,38	3 943	2,8	3,4	3,0	0,2	0,2	0,2	1,6	1,7	2,2	8,0	8,5	6,7
Tauron	2,19	3 836	6,2	2,7	1,6	0,2	0,3	0,2	5,2	4,1	3,5	2,4	5,0	7,8
Onde	14,76	812	11,4	4,5	-	2,1	1,5	-	8,2	3,8	-	1,6	11,1	25,4
Polenergia	84,60	7 458	18,7	16,5	-	1,7	1,5	-	14,5	12,1	-	7,1	8,7	9,1
ZE PAK	27,10	1 377	12,2	13,3	-	1,5	1,4	-	11,5	11,4	21,4	36,5	20,0	13,0
Mediana	-	3 890	11,8	5,6	3,0	0,9	0,9	0,2	6,7	4,0	2,8	6,7	8,6	8,5
Chemia	Kurs [PLN]	Kapitalizacja mIn PLN	P/E			P/BV			EV/EBITDA			ROE [%]		
			2023P	2024P	2025P	2023P	2024P	2025P	2023P	2024P	2025P	2023P	2024P	2025P
Grupa Azoty	42,34	4 200	17,3	6,6	-	0,4	0,4	-	5,6	4,5	4,7	18,2	6,4	6,4
Ciech	48,88	2 576	7,4	8,1	9,8	0,9	0,8	0,8	4,0	4,3	4,2	15,0	12,9	10,3
PCC Rokita	118,60	2 355	-	-	-	-	-	-	3,7	5,0	-	14,8	14,8	14,8
Mediana	-	2 576	12,3	7,4	9,8	0,7	0,6	0,8	4,0	4,5	4,5	15,0	12,9	10,3
Przemysł	Kurs [PLN]	Kapitalizacja mIn PLN	P/E			P/BV			EV/EBITDA			ROE [%]		
			2023P	2024P	2025P	2023P	2024P	2025P	2023P	2024P	2025P	2023P	2024P	2025P
Grupa Kęty	508,00	4 902	10,9	9,4	7,5	2,7	2,6	2,4	7,3	6,4	5,8	37,0	25,7	27,7
Famur	3,49	2 004	9,1	8,4	-	1,0	0,9	-	3,4	3,2	-	9,8	10,6	11,5
Stalprodukt	287,50	1 604	5,2	6,2	-	0,4	0,4	-	2,5	2,9	-	13,6	10,7	8,5
Wielton	7,35	444	7,5	4,5	-	0,7	0,6	-	5,9	5,1	-	18,0	14,0	14,3
Alumetal	74,00	1 157	6,5	8,2	-	1,4	1,5	-	5,4	6,4	-	30,5	24,2	21,7
Mangata Holding	90,00	601	6,2	6,0	-	1,0	0,9	-	4,7	4,5	-	19,7	18,3	17,1
Amica	86,90	676	10,6	7,2	-	0,6	0,5	-	5,1	4,3	-	-	2,3	-
Mediana	-	1 381	7,5	7,2	7,5	1,0	0,9	2,4	5,1	4,5	5,8	18,8	14,0	15,7
Biotechnologia	Kurs [PLN]	Kapitalizacja mIn PLN	P/E			P/BV			EV/EBITDA			ROE [%]		
			2023P	2024P	2025P	2023P	2024P	2025P	2023P	2024P	2025P	2023P	2024P	2025P
BioMedLublin	6,21	436	77,6	36,5	-	3,5	3,2	-	20,2	12,3	-	7,7	6,5	7,8
Ryvu Therapeutics	54,20	1 253	-	-	54,2	5,6	7,4	8,7	-	-	33,5	-22,9	-41,2	-16,9
Captor Therapeutics	175,00	729	-	-	-	13,2	795,5	-	-	-	-	-25,8	-42,4	-118,0
Celon Pharma	16,48	841	-	-	18,3	1,7	1,8	1,5	29,3	27,4	8,0	-7,5	-3,4	-5,7
Molecure	17,20	241	-	-	-	2,4	2,5	3,2	-	-	-	-11,4	-19,2	-15,2
Selvita	86,10	1 580	24,8	18,9	16,6	5,1	4,0	3,3	12,8	10,3	10,3	17,0	20,4	23,0
Mediana	-	785	51,2	27,7	18,3	4,3	3,6	3,2	20,2	12,3	10,3	-9,4	-11,3	-10,5

Źródło: DM BPS, Bloomberg

Dom Maklerski Banku BPS SA

ul. Grzybowska 81, 00-844 Warszawa,
tel.: +48 22 53 95 555, fax.: +48 22 53 95 556
www.dmbps.pl
dm@dmbps.pl

Sporządzone przez Departament Analiz:

Tomasz Czarnecki, MPW
Dyrektor Departamentu Analiz
tomasz.czarnecki@dmbps.pl
tel.: (22) 53 95 542

Jacek Borawski
Analityk Techniczny

Artur Wizner, MPW
Analityk
artur.wizner@dmbps.pl
tel.: (22) 53 95 548

Dr Łukasz Bryl
Analityk
lukasz.bryl@dmbps.pl
tel.: 785 500 874

Dane kontaktowe do Departamentu Sprzedaży:

Andrzej Maliszewski, MPW
Dyrektor Departamentu Sprzedaży
andrzej.maliszewski@dmbps.pl
tel.: +48 (22) 53-95-521

Krzysztof Jeż, MPW
krzysztof.jez@dmbps.pl
tel.: + 48 (22) 53 95 559

Dariusz Stasiak, MPW
Z-ca-Dyrektora Departamentu Sprzedaży
dariusz.stasiak@dmbps.pl
tel.: +48 (22) 53 95 084

Lech Kucharski, MPW
lech.kucharski@dmbps.pl
tel.: + 48 (22) 53 95 522

Tomasz Kublik, MPW
tomasz.kublik@dmbps.pl
tel.: + 48 (22) 53 95 511

Tomasz Wojna
tomasz.wojna@dmbps.pl
tel.: + 48 (22) 53 95 541

Wyjaśnienia dotyczące stosowanej terminologii fachowej i wskaźników:

Dług netto – suma zobowiązań oprocentowanych pomniejszona o środki pieniężne i ich ekwiwalenty
EBIT – wynik na działalności operacyjnej
EBITDA – wynik działalności operacyjnej przed potrąceniem salda na działalności finansowej, opodatkowaniem i amortyzacją.
EV – (wartość ekonomiczna; EV= MC + dług netto) suma kapitalizacji i długu netto
Marża brutto na sprzedaży – relacja zysku brutto na sprzedaży do przychodów ze sprzedaży
Marża EBIT – (EBIT/Przychody ze sprzedaży) relacja zysku z działalności operacyjnej do przychodów ze sprzedaży
Marża EBITDA – (EBITDA/Przychody ze sprzedaży) relacja EBITDA do przychodów ze sprzedaży
EBIT/EV – iloraz zysku z działalności operacyjnej i wartości ekonomicznej (suma kapitalizacji i długu netto)
MC/EBIT – iloraz kapitalizacji (liczba kursu akcji i liczby akcji) oraz zysku z działalności operacyjnej
MC/S – iloraz kapitalizacji (liczba wyemitowanych akcji razy kurs akcji) i przychodów ze sprzedaży
P/E – (Cena/Zysk) relacja kursu akcji do prognozowanego rocznego zysku netto przypadającego na akcję
P/BV – (Cena/Wartość Księgową) relacja kursu akcji do prognozowanej wartości księgowej przypadającej na akcję
P/CF – (Cena/(zysk netto + amortyzacja)) relacja kursu akcji do sumy przypadającego na akcję zysku netto i amortyzacji
Stopa dywidendy – (DY) dywidenda na akcję podzielona przez kurs akcji
Wskaźnik wypłaty dywidendy – (D/E) relacja dywidenda przypadająca na akcję do zysku na akcję
Wskaźnik pokrycia dywidendy – (E/D) relacja zysku na akcję do dywidendy na akcję

Opracowanie wyraża wiedzę oraz poglądy autorów według stanu na dzień jego sporządzenia. Autorzy nie uwzględniają w opracowaniu jakichkolwiek szczególnych zamierzeń inwestycyjnych, szczególnych celów inwestycyjnych, sytuacji finansowej ani szczególnych potrzeb czy żądań potencjalnych odbiorców. Opracowanie publikowane jest w celach wyłącznie informacyjnych lub marketingowych i nie powinno być interpretowane jako (1) osobista rekomendacja, (1) porada inwestycyjna, prawna, lub innego typu, ani jako (2) zachęta do działania, inwestowania czy pozbywania się inwestycji w szczególny sposób, bądź (4) ocena lub zapewnienie opłacalności inwestycji w instrumenty finansowe objęte opracowaniem.

W szczególności opracowanie nie stanowi „badania inwestycyjnego” lub „publikacji handlowej” w rozumieniu Rozporządzenia Delegowanego Komisji (UE) 2017/565 z dnia 25 kwietnia 2016 r. uzupełniającego dyrektywę Parlamentu Europejskiego i Rady 2014/65/UE w odniesieniu do wymogów organizacyjnych i warunków prowadzenia działalności przez firmy inwestycyjne oraz pojęć zdefiniowanych na potrzeby tej dyrektywy, bądź „rekomendacji” w rozumieniu Rozporządzenia Parlamentu Europejskiego i Rady (UE) NR 596/2014 z dnia 16 kwietnia 2014 r. w sprawie nadużyć na rynku (rozporządzenie w sprawie nadużyć na rynku) oraz uchylającego dyrektywę 2003/6/WE Parlamentu Europejskiego i Rady i dyrektywy Komisji 2003/124/WE, 2003/125/WE i 2004/72/WE.

Opracowanie zostało sporządzone z zachowaniem należytej staranności i rzetelności przy zachowaniu zasad metodologicznej poprawności na podstawie ogólnodostępnych informacji, w dniu publikacji opracowania, pozyskanych ze źródeł wiarygodnych dla Domu Maklerskiego Banku BPS S.A. Dom Maklerski Banku BPS S.A. nie gwarantuje ich kompletności, prawdziwości lub dokładności.

Dom Maklerski Banku BPS S.A. nie ponosi odpowiedzialności za ewentualne decyzje inwestycyjne podjęte na podstawie niniejszego opracowania ani za ewentualne szkody poniesione w wyniku tych decyzji inwestycyjnych. Opracowanie nie powinno być interpretowane jako oświadczenie ani gwarancja (zarówno wyraźna, jak i implikowana) w zakresie generowania zysku z tytułu prezentowanej strategii inwestycyjnej.

Inwestowanie na rynku kapitałowym wiąże się z możliwością utraty części lub całości zainwestowanego kapitału. Szczegółowe informacje o ryzykach związanych z inwestowaniem w instrumenty finansowe dostępne są na stronie internetowej DMBPS: www.dmbps.pl w zakładce Regulacje i dokumenty.

Dom Maklerski Banku BPS S.A., jego akcjonariusze lub pracownicy mogą posiadać długie lub krótkie pozycje powstałe w wyniku transakcji zawartych na instrumentach z rynków OTC lub innych instrumentach finansowych wymienionych w opracowaniu. Organem sprawującym nadzór nad działalnością Domu Maklerskiego Banku BPS S.A. jest Komisja Nadzoru Finansowego z siedzibą w Warszawie, przy ulicy Pięknej 20.

Powielanie bądź publikowanie w jakiegokolwiek formie niniejszego opracowania, lub jego części, oraz wykorzystywanie materiału do własnych opracowań celem publikacji, bez pisemnej zgody Domu Maklerskiego Banku BPS S.A. jest zabronione. Niniejsze opracowanie jest prawnie chronione zgodnie z **Ustawą z 4 lutego 1994 r. o prawie autorskim i prawach pokrewnych (Dz. U. 2019 poz. 1231)**.