

GPW - Indeksy					
Indeksy	Zamknięcie [pkt.]	Zmiana dzienna	Relatywnie do WIG	Zmiana tyg. [t/t]	Zmiana od początku roku
WIG	59 854,8	↑0,17%	-	3,75%	-13,62%
WIG20	1 856,1	↑0,05%	-0,12%	3,60%	-18,12%
mWIG40	4 397,2	↑0,18%	0,01%	4,73%	-16,90%
sWIG80	18 411,5	↑0,62%	0,45%	2,98%	-8,20%

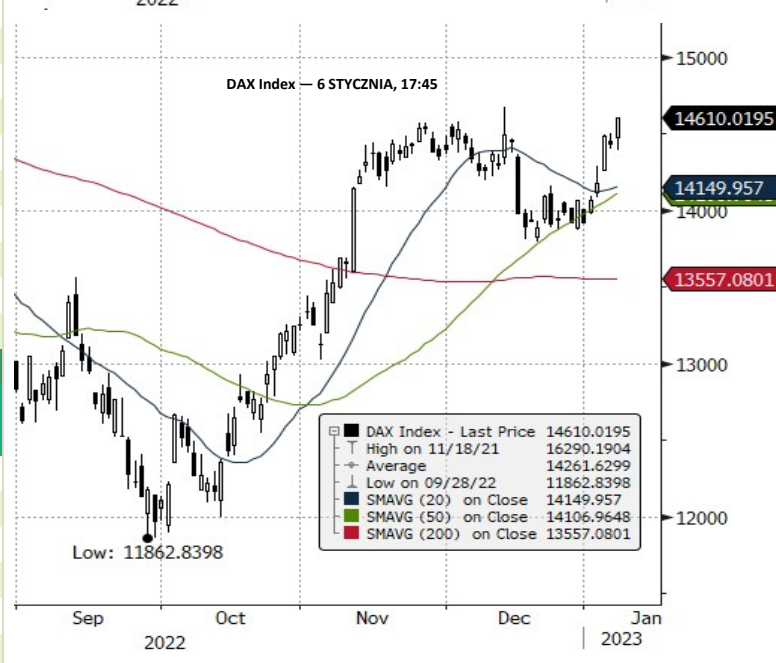
GPW - FW20				
Wybrane dane	Zamknięcie [pkt.]	Zmiana dzienna	Zmiana tyg. [t/t]	Zmiana od początku roku
FW20H2320	1 877	↓0,27%	3,59%	-17,64%

Indeksy zagraniczne - kursy zamknięcia				
Indeks	Kurs [pkt.]	Zmiana	Relatywnie do WIG	Zmiana od początku roku
BOVESPA (BRAZYLIA)	108 963,7	↑1,23%	1,06%	3,95%
BUX (WĘGRY)	45 419,8	↑0,42%	0,25%	-10,45%
CAC 40 (FRANCJA)	6 861,0	↑1,47%	1,30%	-4,08%
DAX (NIEMCY)	14 610,0	↑1,20%	1,03%	-8,03%
DIJA (USA)	33 630,6	↑2,13%	1,96%	-7,45%
EUROSTOXX 50 (EU)	4 017,8	↑1,47%	1,30%	-6,69%
FTSE 100 (GB)	7 699,5	↑0,87%	0,70%	4,26%
ISE 100 (TURCJA)	5 362,4	↑0,38%	0,21%	188,66%
MERVAL (ARGENTYNA)	213 794,3	↑1,98%	1,81%	156,04%
MSCI EM	988,7	↑0,48%	0,31%	-19,75%
NASDAQ.COMPOSITE (USA)	10 569,3	↑2,56%	2,39%	-32,44%
PX (CZECHY)	1 249,3	↑0,56%	0,39%	-12,39%
RTS (ROSJA)	964,8	↑2,34%	2,17%	-39,54%
S&P 500	3 895,1	↑2,28%	2,11%	-18,28%

Indeksy zagraniczne - kurs na godzinę: 8:26				
Indeks	Kurs [pkt.]	Zmiana	Relatywnie do WIG	Zmiana od początku roku
NIKKEI225 (JAPONIA)	25 973,9	↑0,59%	0,42%	-9,79%
HANG SENG (HONG KONG)	21 445,0	↑1,78%	1,61%	-8,55%
BSE 30 (INDIE)	60 717,2	↑1,36%	1,19%	4,23%
KOSPI 100 (KOREA Płd.)	2 334,4	↑2,69%	2,51%	-21,58%
SHANGHAI A-SHARE (CHINY)	3 329,2	↑1,36%	1,19%	-12,72%
SHANGHAI B-SHARE (CHINY)	289,0	↑0,68%	0,51%	1,09%

Kontrakty terminowe - kurs na godzinę: 8:26				
Futures	Kurs [pkt.]	Zmiana	Relatywnie do FWIG20	Zmiana od początku roku
EuroStoxx50 Futures	4 046,0	↑0,57%	0,84%	-5,63%
CAC40 Futures	6 884,0	↑0,28%	0,55%	-3,63%
DAX Futures	14 737,0	↑0,49%	0,76%	-7,06%
S&P500 Futures	3 925,8	↑0,26%	0,53%	-17,50%
DIJA Futures	33 032,0	↓-0,73%	-0,46%	-8,88%
NASDAQ Futures	11 159,0	↑0,41%	0,68%	-31,63%

Waluty - kurs na godzinę: 08:26				
Waluta	Kurs [PLN]	Zmiana [PLN]	Relatywnie do WIG	Zmiana od początku roku
EUR	4,6881	-0,0028	-0,06%	-0,23%
CHF	4,7461	-0,0053	-0,11%	-0,28%
USD	4,3864	-0,0250	-0,57%	-0,74%
EUR/USD	1,0688	0,0044	0,41%	-6,00%



Surowce - kursy zamknięcia				
Surowiec	Kurs	Zmiana [%]	Relatywnie do WIG	Zmiana od początku roku
ROPA WTI (USD za baryłkę)	75,1	↑1,86%	1,69%	-0,09%
MIEDŹ (USD za tonę)	8 387,0	↓-0,60%	-0,77%	-13,38%
ZŁOTO (USD za uncję)	1 852,2	↑0,99%	0,82%	2,57%
SREBRO (USD za uncję)	24,3	↑1,14%	0,97%	3,87%
PLATYNA (USD za uncję)	1 108,0	↑0,34%	0,17%	14,68%
GAZ ZIEMNY (USD za MMBtu)	3,8	↑3,67%	3,49%	3,11%
W. KAMIENNY (USD za tonę)	396,2	↓-0,34%	-0,51%	133,58%
CYNK (USD za tonę)	3 037,8	↑0,46%	0,29%	-15,15%
ŻELAZO (CNY za tonę)	821,5	↓-2,67%	-2,84%	21,88%
CYNA (USD za tonę)	25 270,0	↑1,65%	1,48%	-34,97%
ALUMINIUM (USD za tonę)	2 295,5	↑1,77%	1,60%	-18,24%
OLÓW (USD za tonę)	2 200,5	↓-0,77%	-0,94%	-4,49%
NIKIEL (USD za tonę)	28079,0	↑1,19%	1,02%	35,27%

Źródło: Bloomberg

Źródło: Bloomberg

Największe wzrosty											
WIG20				mWIG40				sWIG80			
Nazwa	Kurs	Wzrost	Obroty	Nazwa	Kurs	Wzrost	Obroty	Nazwa	Kurs	Wzrost	Obroty
CDPROJEKT	132,6	↑ 4,0%	73 207 536	GRUPRACUJ	45,0	↑ 9,9%	747 932	COMP	44,2	↑ 6,5%	301 239
KGHM	136,5	↑ 3,0%	82 675 427	GRUPAAZOTY	44,7	↑ 5,2%	5 515 193	AMICA	84,7	↑ 5,1%	506 207
CYFRPLSAT	18,5	↑ 2,8%	15 666 578	MABION	22,7	↑ 4,5%	5 112 931	MOLECURE	15,4	↑ 5,0%	144 482
PEPCO	41,1	↑ 2,5%	55 107 791	LIVECHAT	117,2	↑ 3,5%	4 050 160	PEKABEX	15,4	↑ 4,8%	326 940
LPP	11190,0	↑ 2,1%	24 286 070	TSGAMES	139,6	↑ 2,8%	11 100 506	WIELTON	7,8	↑ 4,6%	1 911 635

Największe spadki											
WIG20				mWIG40				sWIG80			
Nazwa	Kurs	Spadek	Obroty	Nazwa	Kurs	Spadek	Obroty	Nazwa	Kurs	Spadek	Obroty
PKNORLEN	62,5	↓ -5,0%	319 924 053	BUDIMEX	282,5	↓ -3,6%	6 058 789	SUNEX	22,0	↓ -3,9%	2 523 398
DINOPL	352,8	↓ -2,0%	82 867 180	INTERCARS	454,0	↓ -3,1%	2 221 418	LUBAWA	2,3	↓ -2,8%	1 822 736
JSW	56,5	↓ -1,7%	24 826 679	11BIT	608,0	↓ -2,4%	2 326 463	FERRO	23,0	↓ -2,1%	196 311
ALLEGRO	26,7	↓ -1,3%	91 604 621	BENEFIT	768,0	↓ -2,3%	1 606 038	KOGENERA	24,5	↓ -2,0%	24 035
PGE	6,9	↓ -0,7%	21 813 562	BUMECH	54,1	↓ -2,3%	2 113 468	INSTALKRK	30,2	↓ -1,9%	36 034

Największe obroty											
WIG20				mWIG40				sWIG80			
Nazwa	Kurs	Zmiana	Obroty	Nazwa	Kurs	Zmiana	Obroty	Nazwa	Kurs	Zmiana	Obroty
PKNORLEN	62,5	↓ -5,0%	319 924 053	ALIOR	41,7	↑ 1,6%	28 125 569	SHOPER	25,3	↑ 1,0%	4 385 430
PEKAO	94,5	↑ 1,1%	168 990 399	INGBSK	178,4	↑ 0,8%	23 581 863	PCCROKITA	101,4	↑ 2,4%	2 702 678
PKOBP	33,2	↑ 1,6%	164 768 706	BOGDANKA	51,9	↓ -2,0%	14 940 254	BIOMEDLUB	6,3	↓ -1,7%	2 677 713
ALLEGRO	26,7	↓ -1,3%	91 604 621	MILLENNIUM	5,6	↑ 0,8%	13 414 692	SUNEX	22,0	↓ -3,9%	2 523 398
PZU	35,8	↓ -0,3%	90 323 986	TAURONPE	2,2	↑ 0,5%	11 524 985	ARCTIC	19,8	↑ 0,0%	2 040 057

CATALYST											
Catalyst - największe obroty											
Nazwa	Kurs	Zmiana	Obroty	Nazwa	Kurs	Zmiana	Obroty	Nazwa	Kurs	Zmiana	Obroty
DS0725	93,9	↑ 1,0%	1 405 820	DS1023	98,5	↓ -0,1%	541 670	PRF1225	98,5	↓ -0,2%	179 964
PEO1027	95,0	↑ 0,1%	1 051 106	PS0527	91,3	↑ 1,7%	460 140	FPC0630	72,7	↑ 0,4%	139 957
GHI1224	99,5	↑ 0,1%	897 044	BST1226	99,9	↓ -0,1%	214 210	PS0123	99,8	↓ -0,2%	98 274
LPP1224	99,2	↑ 0,3%	695 437	FPC0725	88,0	↑ 0,9%	206 030	PLY1227	96,5	↑ 0,0%	97 165
OK0423	98,3	↓ -0,2%	548 117	PRF1225	98,5	↓ -0,2%	179 964	KRU0227	99,5	↑ 1,4%	88 845

Źródło: GPW

**Informacja dnia
CD PROJEKT SA**

Aktualizacja informacji odnośnie pozwu zbiorowego w USA. Zarząd spółki CD PROJEKT S.A. z siedzibą w Warszawie ("Spółka"), aktualizując informację o czynnościach podejmowanych przed Sądem Okręgowym Stanów Zjednoczonych dla okręgu Centralnej Kalifornii ("Sąd"), informuje, że w dniu 4 stycznia 2023 roku otrzymał od kancelarii reprezentującej Spółkę w sprawie pozwu zbiorowego w USA informację o wydaniu przez Sąd postanowienia o wstępnym zatwierdzeniu ugody tj. Order re: motion for preliminary approval of class action settlement ("Postanowienie o Wstępnym Zatwierdzeniu Ugody"). Postanowienie o Wstępnym Zatwierdzeniu Ugody zatwierdza warunki ugody dotyczące w szczególności całkowitego wycofania się przez powodów z jakichkolwiek roszczeń wobec Spółki oraz członków jej zarządu oraz wypłaty klasie powodów kwoty 1 850 000 USD (jeden milion osiemset tysięcy pięćdziesiąt tysięcy dolarów) przez Spółkę oraz ubezpieczyciela - Colonnade Insurance S.A., o czym Spółka informowała w raporcie bieżącym nr 45/2021 z 16 grudnia 2021 roku. W związku z wydaniem Postanowienia o Wstępnym Zatwierdzeniu Ugody, Sąd wraz z administratorem ugody przystąpią do kolejnych czynności formalnych. (PAP Biznes)

Komentarz DM Banku BPS. CD Projekt osiągnął wstępne porozumienie z akcjonariuszami, którzy złożyli pozew zbiorowy wobec Spółki w związku ze stratami jakie ponieśli z tytułu spadku wartości Spółki spowodowanej nieudaną premierą gry Cyberpunk. Krótco przed premierą w listopadzie 2020 akcje CD Projektu kosztowały nawet 460 zł, jednak w wyniku wielu błędów i niedopracowanych mechanik gry (praktyczny brak grywalności na systemach Xbox), Cyberpunk zebrał negatywne recenzje, a kurs CD Projektu drastycznie spadł (minimum odnotowano we wrześniu 2022 na poziomie 76 zł). Zasądzona kwota ugody to 1,85 mln USD, co przy dzisiejszym kursie złotego oznacza 8,12 mln PLN. Jest to dużo niższa kwota niż pierwotnie sugerowano (nawet 8-krotnie mniej). Kwota stanowi zaledwie 3,3 proc. kwartalnych przychodów (3Q) oraz 0,4 proc. kapitałów własnych, stąd jej wypłata nie wpłynie na fundamenty Spółki, które są mocne. CD Projekt po 3 kwartałach 2022 r. wypracował przychody na poziomie 623,4 mln zł (wzrost o 1,4 proc. r/r) oraz zysk netto w wysokości 212,5 mln zł (wzrost o 75 proc. r/r). Stopa zadłużenia znajduje się na niskim poziomie (0,10). Po silnych wzrostach notowań trwających od września do listopada obecnie kurs CD Projektu porusza się w przedziale konsolidacji 130-140 zł. Mimo, że Spółka musi zapłacić ponad 8 mln zł w ramach ugody, w naszej ocenie, jest to informacja pozytywna, ponieważ przybliży zakończenie sporu (dokument ma postać wstępnego zatwierdzenia ugody) na relatywnie dobrych warunkach dla CD Projektu i (przede wszystkim) znacznie korzystniejszych niż pierwotnie podawano. (Ł. Bryl)

**Informacja dnia
HUUUGE INC.**

Przychody HUUUGE spadły w IV kw. o ok. 12 proc. r/r, do 77,9 mln USD – szacunki. Skonsolidowane przychody ze sprzedaży HUUUGE, bez uwzględnienia wpływu rozpoznawania przychodów w czasie (płatności), spadły w czwartym kwartale 2022 roku o ok. 12 proc. r/r, do 77,9 mln USD - poinformowała spółka w szacunkowych danych. W czwartym kwartale 2022 r. przychody ze sprzedaży (bez efektu rozliczania przychodów w czasie) HUUUGE wzrosły o ok. 1 proc. w porównaniu do trzeciego kwartału 2022 roku. Szacunkowe przychody z flagowych tytułów HUUUGE wyniosły w ostatnim kwartale ubiegłego roku 73,3 mln USD, co oznacza spadek o 6 proc. w porównaniu z analogicznym okresem 2021 r. oraz wzrost o 4 proc. w stosunku do poprzedniego kwartału. (...) (PAP Biznes)

**Informacja dnia
MEDICALGORITHMI
CS SA**

Medicalgorithmics otrzyma z Medi-Lynx 3 mln USD jako część zwrotu podatku IRS. Medicalgorithmics US Holding Corporation, spółka zależna Medicalgorithmics, otrzyma z Medi-Lynx 3 mln USD jako część zwrotu podatku IRS do 13 stycznia 2023 r. - poinformowała spółka w komunikacie. Kwota ta zostanie zaksięgowana jako podwyższenie ceny zbycia Medi-Lynx. *"Kwota zwrotu podatku nie była uwzględniona w planie finansowym Spółki, więc po otrzymaniu dodatkowo istotnie zwiększy rezerwy gotówkowe do blisko 39 mln zł"* - napisano w komunikacie. *"Zwiększone środki finansowe będące w posiadaniu Spółki pozwolą na przyspieszenie realizacji inicjatyw strategicznych przedstawionych w Prezentacji inwestycji Biofund w Medicalgorithmics (...) w szczególności realizację nowej mapy drogowej rozwoju technologii. Przyspieszy to również długoterminowy wzrost sprzedaży na rynkach USA i Globalnym (...)"* - dodano. (PAP Biznes)

Informacja dnia
GRUPA AZOTY SA **KGŻ zakupi od Grupy Azoty spółkę SCF Natural - Kowalczyk, MRiRW.** Krajowa Grupa Spożywcza zakupi od Grupy Azoty spółkę SCF Natural, producenta granulatów i ekstraktów chmielowych - powiedział wicepremier Henryk Kowalczyk, cytowany w komunikacie resortu rolnictwa. "Polityka Krajowej Grupy Spożywczej wychodzi naprzeciw oczekiwaniom plantatorów chmielu i również ten zakład będzie nabyty przez nią od Grupy Azoty" - powiedział Kowalczyk, cytowany w komunikacie. Dodał, że jest już wstępne porozumienie między tymi dwiema spółkami Skarbu Państwa i obecnie trwają szczegółowe ustalenia biznesowe. (PAP Biznes)

Informacja dnia
GRUPA PRACUJ SA **Sześciu akcjonariuszy Grupy Pracuj przekaże 341.325 akcji spółki 18 menadżerom.** Sześciu akcjonariuszy Grupy Pracuj przekaże łącznie 341.325 akcji spółki 18 członkom wyższej kadry zarządzającej spółki oraz spółek z grupy kapitałowej - podała spółka w komunikacie. Grupa Pracuj poinformowała, że Przemysław Gacek zamierza łącznie przekazać 272.274 akcje, Maciej Noga zamierza łącznie przekazać 43.778 akcji, Gracjan Fiedorowicz zamierza łącznie przekazać 3.947 akcji, Rafał Nachyna zamierza łącznie przekazać 3.705 akcji, Oksana Świerczyńska zamierza łącznie przekazać 9.989 akcji a Paweł Leks zamierza łącznie przekazać 7.632 akcje. Przeniesienie własności akcji będących przedmiotem darowizny na rachunek papierów wartościowych każdej z osób otrzymujących akcje jest planowane do końca stycznia 2023 roku. (PAP Biznes)

Informacja dnia
BOOMBIT SA **BoomBit szacuje, że miał w grudniu 24,34 mln zł przychodów, wzrost o 4,3 proc. m/m.** BoomBit szacuje, że jego skonsolidowane przychody wyniosły w grudniu 2022 roku 24,34 mln zł, to oznacza wzrost o 4,3 proc. wobec listopada - poinformowała spółka w komunikacie. Koszty prowizji platform zwiększyły się o 40,6 proc. m/m do 3,13 mln zł, a wydatki na płatne pozyskiwania graczy spadły o 4 proc. m/m do 12,39 mln zł. W rezultacie przychody pomniejszone o te dwie kategorie kosztów wzrosły w grudniu m/m o 7,3 proc. do 8,82 mln zł. Jak podano w komunikacie prasowym, łączna liczba pobrań gier Grupy BoomBit w ostatnim miesiącu to 16,6 mln. (...) (PAP Biznes)

Informacja dnia
INCUVO SA **Informacja o zakwalifikowaniu gry Green Hell VR na platformy sprzętowe HTC oraz o określeniu daty premiery.** Zarząd spółki Incuvo S.A. z siedzibą w Katowicach informuje, że w dniu 5 stycznia 2023 r. otrzymał informację od spółki HTC Europe Co Ltd z siedzibą w Wielkiej Brytanii, że gra "Green Hell VR" została zakwalifikowana jako jeden z pięciu tytułów promujących debiut nowych gogli HTC, i która to gra będzie dostępna na platformach sprzętowych HTC w dniu premiery nowych gogli oferowanych przez HTC. Na dzień niniejszego raportu bieżącego premiera gogli i co za tym idzie premiera gry "Green Hell VR" na platformach sprzętowych HTC planowana jest, zgodnie z informacją przekazaną przez HTC Europe Co Ltd, na dzień 30 kwietnia 2023 r. lub około tej daty. (ESPI RB NR 1/23)

Informacja dnia
NETWISE SA **Skup Akcji Własnych Netwise S.A.** Zarząd Netwise S.A. z siedzibą w Warszawie, informuje, iż w oparciu i zgodnie z przyjętym przez Zarząd Spółki Regulaminem Skupu Akcji Własnych Netwise S.A., opublikowanym raportem bieżącym ESPI 3/2022 z 16 sierpnia 2022 r. w wykonaniu uchwały numer 22 Zwyczajnego Walnego Zgromadzenia Spółki z dnia 18 lipca 2022 r. w przedmiocie upoważnienia Zarządu Spółki do nabywania akcji własnych Spółki dokonał skupu akcji własnych.
Liczba i cena zakupionych akcji na rynku NewConnect, w okresie od 02 do 05 stycznia 2023r. przedstawia się następująco:
02.01.2023 - zakup 1 akcji spółki po cenie 34,40 PLN
02.01.2023 - zakup 22 akcji spółki po cenie 34,40 PLN
04.01.2023 - zakup 21 akcji spółki po cenie 34,80 PLN
05.01.2023 - zakup 15 akcji spółki po cenie 34,80 PLN. (...) (ESPI RB NR 1/23)

Informacja dnia
BENEFIT SYSTEMS SA **Liczba aktywnych kart Benefit Systems pod koniec '22 wyniosła 1,62 mln szt.** Liczba aktywnych kart sportowych Benefit Systems na koniec czwartego kwartału 2022 r. wyniosła 1.618,1 tys. szt. - podała spółka w komunikacie. Jak podano, 1.187,3 tys. szt. dotyczy kart w Polsce, a 430,8 tys. szt. na rynkach zagranicznych. (PAP Biznes)

WIG20 FUTURES



Źródło: Bloomberg

Komentarz DM Banku BPS. Przed dłuższym niż zwykle weekendem na GPW pojawiła się ostrożność, stąd kontynuacja ruchu wzrostowego została zatrzymana. Jednak w obliczu wyraźnej poprawy nastrojów w USA, wydaje się, że również GPW ma szansę na kontynuację ruchu w bieżącym tygodniu. W czwartek notowania WIG20 zakończyły się wzrostem 0,05 proc. na poziomie 1856,05 pkt., Indeks szerokiego rynku WIG wzrósł o 0,17 proc. zamknął sesję na poziomie 59 854,80 pkt., mWIG40 wzrósł o 0,18 proc. i zakończył notowania na poziomie 4397,18pkt., sWIG80 zakończył sesję wzrostem o 0,62 proc. na poziomie 18 411,53 pkt. Obroty na sesji były solidne i wyniosły 1,65 mld zł wobec 1,24 mld zł w poprzednim dniu sesyjnym. Dla WIG20 istotna pozostaje strefa wsparcia 1685-1720pkt., której wyłamanie dołem byłoby silnym sygnałem do wyprzedazy. Poziomem docelowym wyżki po wybiciu z konsolidacji górą mogą być okolice 2000 pkt., dla WIG docelowym poziomem wyżki może być 65tys. pkt. Na prezentowanej na wykresie serii kontraktów FW20H2320 obroty na ostatniej sesji były wyższe niż poprzedniego dnia i wyniosły 45 742 wobec 32 044 na sesji w środę. LOP spadła na zamknięciu sesji w czwartek i wyniosła 49 750 wobec 51 635 otwartych pozycji w środę. Istotne dane o inflacji w USA, które mogą wpłynąć na decyzje FED pojawią się na rynku dopiero 12 stycznia, w czwartek. (T. Czarnecki)

KALENDARIUM

Dane makro

09.01.2023

Poniedziałek		Wydarzenie	Okres	Odczyt	Poprzednio
1:30	Australia	Pozwolenia na budowę m/m	lis	-9,00%	-6,00%
1:30	Australia	Pozwolenia na budowę r/r	lis	15,1%	-6,4%
6:30	Australia	Rezerwy walutowe	gru	57,89 mld	58,12 mld
7:45	Szwajcaria	Stopa bezrobocia	gru	1,9%	2,00%
8:00	Niemcy	Produkcja przemysłowa m/m	lis	0,2%	-0,4% (R)
8:00	Niemcy	Produkcja przemysłowa r/r	lis	-0,4%	-0,2% (R)
8:45	Francja	Eksport	lis		51,45 mld
8:45	Francja	Import	lis		63,6 mld
8:45	Francja	Bilans handlu zagranicznego	lis		-12,15 mld
9:00	Austria	Eksport	paź		17,65 mld
9:00	Austria	Import	paź		19,03 mld
9:00	Austria	Bilans handlu zagranicznego	paź		-1,38 mld
10:30	Euroland	Indeks Sentix	sty		-21,00%
11:00	Euroland	Stopa bezrobocia	lis		6,5%
12:00	Irlandia	Produkcja przemysłowa m/m	lis		-10,7%
12:00	Irlandia	Produkcja przemysłowa r/r	lis		55,7%
13:00	Meksyk	Inflacja CPI m/m	gru		0,6%
13:00	Meksyk	Inflacja CPI r/r	gru		7,8%
21:00	USA	Kredyt konsumencki	lis		27,1 mld
	Francja	Bilans obrotów kapitałowych	lis		0,5 mld
	Francja	Bilans obrotów bieżących	lis		-3,8 mld
	Grecja	Eksport	lis		4,76 mld
	Francja	Bilans obrotów finansowych	lis		-12,2 mld
	Czechy	Rezerwy walutowe	gru		130,04 mld
	Malezja	Rezerwy walutowe	gru		109,7 mld
	Grecja	Import	lis		8,81 mld
	Grecja	Bilans handlu zagranicznego	lis		-4,05 mld
	Czechy	Stopa bezrobocia	gru		3,5%
	Włochy	Stopa bezrobocia	lis		7,8%

Na podstawie: stooq.pl**Wybrane wydarzenia****w spółkach**

09.01.2023

SUMMALING - NWZA: Kraków. W sprawie połączenia spółki z GET IT spółka z ograniczoną odpowiedzialnością, zmiany statutu spółki.

Na podstawie: <https://infostrefa.com/infostrefa/pl/kalendarium>

SPÓŁKI I MNOŻNIKI RYNKOWE

Banki	Kurs [PLN]	Kapitalizacja mln PLN	P/E			P/BV			D/Y [%]			ROA [%]		
			2022	2023	2024	2022	2023	2024	2022	2023	2024	2022	2023	2024
PKO BP	33,19	41 488	9,1	6,5	6,3	1,2	1,1	1,0	4,4	5,8	7,9	1,0	1,4	1,5
Santander Polska	287,00	29 328	8,3	7,6	7,0	1,1	1,0	0,9	1,5	3,6	4,7	1,0	1,4	1,6
PEKAO	94,48	24 798	9,4	5,8	6,0	1,1	1,0	0,9	4,5	6,8	8,8	1,1	1,6	1,4
ING	178,40	23 210	9,6	7,8	7,8	2,7	1,8	1,5	2,8	2,8	5,2	1,0	1,3	1,3
mBank	336,40	14 275	4,0	4,4	4,6	1,1	1,0	0,8	0,0	0,0	0,0	-0,1	0,9	1,5
Bank Millennium	5,64	6 842	18,6	5,4	4,0	1,4	1,3	1,0	0,0	0,0	0,0	-1,1	0,2	1,2
Alior Bank	41,72	5 447	5,6	4,7	5,4	0,9	0,8	0,7	0,0	0,5	8,1	1,0	1,4	1,1
Bank Handlowy	79,00	10 322	6,6	5,9	7,4	1,3	1,3	1,3	6,9	14,9	16,7	2,3	2,3	1,9
BNP Paribas	57,00	8 413	26,8	8,0	5,8	0,8	0,7	0,6	0,0	0,0	0,0	0,2	0,5	0,9
Mediana	-	14 275	9,1	5,9	6,0	1,1	1,0	0,9	1,5	2,8	5,2	1,0	1,4	1,4
Finanse inne	Kurs [PLN]	Kapitalizacja mln PLN	P/E			P/BV			D/Y [%]			ROE [%]		
PZU	35,75	30 871	9,7	8,0	8,0	1,7	1,6	1,5	6,2	7,0	8,2	17,3	19,8	18,6
KRUK	319,80	6 178	7,6	7,8	7,0	1,9	1,7	1,5	4,2	4,9	5,4	27,1	22,1	21,7
GPW	36,80	1 545	11,0	10,7	10,5	1,5	1,5	1,5	7,4	7,5	7,7	14,2	14,1	14,0
Mediana	-	6 178	9,7	8,0	8,0	1,7	1,6	1,5	6,2	7,0	7,7	17,3	19,8	18,6
Deweloperzy	Kurs [PLN]	Kapitalizacja mln PLN	P/E			P/BV			EV/EBITDA			ROE [%]		
GTC	6,18	4 097	12,6	12,0	9,4	0,7	0,7	0,7	19,0	21,6	19,8	6,9	4,5	7,4
Dom Development	100,00	2 555	6,9	8,2	10,2	1,9	1,9	1,8	5,4	5,8	7,6	30,0	22,8	14,9
Echo Investment	3,50	1 444	6,4	7,5	5,4	0,7	0,8	0,7	12,1	13,1	17,3	9,0	10,0	14,0
Atal	33,50	1 297	3,4	5,1	6,3	1,0	1,0	1,0	3,6	4,7	5,5	26,1	19,1	11,5
Develia	2,59	1 157	6,3	7,5	9,7	0,8	0,8	0,8	6,4	8,1	12,2	12,8	10,8	7,9
Mediana	-	1 444	6,4	7,5	9,4	0,8	0,8	0,8	6,4	8,1	12,2	12,8	10,8	11,5
Budowlane	Kurs [PLN]	Kapitalizacja mln PLN	P/E			P/BV			EV/EBITDA			ROE [%]		
Budimex	282,50	7 212	17,6	16,6	14,9	5,7	5,6	5,7	7,0	7,0	7,0	26,7	31,6	35,1
Unibep	8,18	287	8,5	10,6	15,7	-	-	0,8	5,3	5,9	6,8	7,4	7,6	7,3
MFO	33,50	221	6,1	6,5	5,5	0,7	0,6	0,6	4,2	4,2	3,9	21,2	11,9	12,6
Prochem	33,60	79	30,5	21,0	14,6	-	-	-	-	-	-	6,5	6,6	6,6
Mediana	-	254	13,1	13,6	14,8	3,2	3,1	0,8	5,3	5,9	6,8	14,3	9,8	10,0
Górnictwo	Kurs [PLN]	Kapitalizacja mln PLN	P/E			P/BV			EV/EBITDA			ROE [%]		
KGHM	136,50	27 300	4,8	10,3	8,7	0,8	0,8	0,7	3,8	5,2	4,7	18,8	7,7	7,9
JSW	56,52	6 636	0,9	2,0	2,3	0,4	0,3	0,3	0,3	0,7	1,0	63,0	17,1	11,6
Bogdanka	51,85	1 764	8,2	9,6	7,0	0,5	0,5	0,4	1,4	1,2	1,2	5,2	5,0	6,6
Mediana	-	6 636	4,8	9,6	7,0	0,5	0,5	0,4	1,4	1,2	1,2	18,8	7,7	7,9
Paliwa	Kurs [PLN]	Kapitalizacja mln PLN	P/E			P/BV			EV/EBITDA			ROE [%]		
PKN ORLEN	62,46	72 512	1,9	3,8	4,7	0,5	0,5	0,4	1,7	1,5	1,9	33,8	13,4	9,8
Unimot	91,00	746	2,8	4,1	6,8	1,2	1,1	1,0	2,5	2,9	4,2	57,0	22,0	15,0
MOL	30,80	25 757	2,2	3,6	4,0	0,5	0,5	0,5	1,8	2,3	2,7	23,4	14,2	11,7
Serinus	5,25	582	63,0	44,3	-	598,5	133,0	-	7,6	6,2	-	-	-	-
Mediana	-	13 252	2,5	4,0	4,7	0,9	0,8	0,5	2,2	2,6	2,7	33,8	14,2	11,7

SPÓŁKI I MNOŻNIKI RYNKOWE

IT	Kurs [PLN]	Kapitalizacja mln PLN	P/E			P/BV			EV/EBITDA			ROE [%]		
			2022	2023	2024	2022	2023	2024	2022	2023	2024	2022	2023	2024
Asseco Poland	73,30	6 084	12,0	11,9	11,5	0,9	0,8	0,8	4,2	4,1	4,0	7,2	7,0	6,7
ComArch	169,00	1 375	12,5	12,9	11,6	1,1	1,0	1,0	4,1	4,5	4,1	8,7	8,4	8,8
LiveChat Software	117,20	3 018	-	18,3	15,2	-	14,1	13,3	-	15,4	13,5	-	94,4	91,5
Asseco BS	35,10	1 173	13,9	12,6	11,7	3,3	3,1	3,0	9,5	8,7	8,3	23,7	24,7	25,4
Asseco SEE	47,60	2 470	12,8	13,7	12,5	2,2	2,1	1,9	8,2	7,8	7,3	17,9	15,2	15,4
Mediana	-	2 470	12,6	12,9	11,7	1,7	2,1	1,9	6,2	7,8	7,3	13,3	15,2	15,4
Telekomunikacja	Kurs [PLN]	Kapitalizacja mln PLN	P/E			P/BV			EV/EBITDA			ROE [%]		
Cyfrowy Polsat	18,54	11 857	11,9	16,6	10,6	0,7	0,7	0,6	6,3	6,1	5,5	6,0	4,2	6,3
Orange Polska	6,88	9 026	12,6	11,2	10,1	0,7	0,7	0,7	5,0	4,8	4,5	5,2	5,7	6,3
Mediana	-	10 442	12,2	13,9	10,3	0,7	0,7	0,7	5,6	5,5	5,0	5,6	4,9	6,3
Media	Kurs [PLN]	Kapitalizacja mln PLN	P/E			P/BV			EV/EBITDA			ROE [%]		
Wirtualna Polska	101,00	2 958	15,9	16,0	13,2	3,3	2,8	2,4	8,7	7,5	6,7	21,4	18,4	18,7
Agora	5,43	253	-	-	-	0,3	0,4	-	23,5	25,3	-	-6,6	-3,8	-
Mediana	-	1 605	15,9	16,0	13,2	1,8	1,6	2,4	16,1	16,4	6,7	7,4	7,3	18,7
Producenci gier video	Kurs [PLN]	Kapitalizacja mln PLN	P/E			P/BV			EV/EBITDA			ROE [%]		
CD Projekt SA	132,56	13 358	41,3	35,4	52,5	6,4	5,5	5,1	27,2	22,1	30,9	16,3	18,0	10,5
Playway	361,50	2 386	17,0	13,4	13,4	5,3	4,5	4,1	12,4	9,5	9,5	31,1	37,4	32,5
TEN Square Games	139,60	1 024	11,8	9,5	9,4	2,8	2,4	2,3	7,6	6,6	6,4	26,7	27,5	24,6
11 bit studios SA	608,00	1 447	59,1	11,4	9,9	6,5	4,1	3,0	53,9	9,2	7,2	11,3	43,0	35,3
Mediana	-	1 917	29,1	12,4	11,6	5,8	4,3	3,6	19,8	9,4	8,3	21,5	32,5	28,6
Odzież i obuwie	Kurs [PLN]	Kapitalizacja mln PLN	P/E			P/BV			EV/EBITDA			ROE [%]		
LPP	11190,00	20 749	15,6	18,0	17,1	6,2	5,6	4,8	8,3	9,6	8,0	35,0	31,7	30,1
CCC	46,82	2 569	-	-	-	16,1	2,7	3,7	8,9	9,8	7,6	-11,6	-27,6	-10,7
Monnari Trade	5,00	153	2,3	10,0	10,0	-	-	-	1,9	2,9	2,8	23,0	3,7	3,8
Answear.com	28,40	497	26,8	21,3	13,8	3,2	2,8	2,3	11,8	11,6	8,7	10,6	13,8	17,7
Mediana	-	1 533	15,6	18,0	13,8	6,2	2,8	3,7	8,6	9,7	7,8	16,8	8,7	10,7
Dystrybucja	Kurs [PLN]	Kapitalizacja mln PLN	P/E			P/BV			EV/EBITDA			ROE [%]		
Allegro	26,65	28 167	-	33,1	21,8	2,9	2,7	2,4	16,7	14,2	11,6	-4,6	8,4	11,6
Dino Polska	352,80	34 589	30,5	23,2	18,1	8,5	6,3	4,7	19,5	15,2	12,4	31,2	30,4	29,1
Inter Cars	454,00	6 432	8,1	7,4	6,8	1,7	1,4	1,1	6,6	6,0	5,7	20,1	19,9	18,2
Eurocash	14,65	2 039	112,7	27,5	17,6	2,7	2,6	2,4	5,2	5,0	4,6	2,6	6,5	11,8
Neuca	671,00	2 983	19,7	21,4	17,5	3,3	3,1	2,8	10,1	10,4	9,3	17,2	13,5	15,2
Mediana	-	2 983	19,7	21,4	17,5	2,7	2,6	2,4	6,6	6,0	5,7	17,2	13,5	15,2
Spożywcze	Kurs [PLN]	Kapitalizacja mln PLN	P/E			P/BV			EV/EBITDA			ROE [%]		
Ambra	66,00	1 520	9,5	11,0	9,8	1,4	1,3	1,2	5,5	5,6	5,3	15,0	12,2	12,8
Wawel	465,00	697	18,0	17,1	13,3	-	-	-	8,5	8,7	7,0	5,1	5,6	6,9
MBW	10,95	1 226	46,7	38,9	33,4	1,5	1,4	1,3	16,0	15,9	14,7	3,0	3,8	4,1
Mediana	-	1 226	18,0	17,1	13,3	1,4	1,3	1,3	8,5	8,7	7,0	5,1	5,6	6,9

Źródło: DM BPS, Bloomberg

SPÓŁKI I MNOŻNIKI RYNKOWE

Energia	Kurs [PLN]	Kapitalizacja mIn PLN	P/E			P/BV			EV/EBITDA			ROE [%]		
			2022	2023	2024	2022	2023	2024	2022	2023	2024	2022	2023	2024
PGE	6,90	15 477	4,9	18,9	7,0	0,3	0,3	0,4	1,6	3,1	2,2	6,3	2,9	3,8
Enea	6,21	3 838	3,0	2,7	3,3	0,2	0,2	0,2	1,6	1,6	1,7	8,0	8,7	6,2
Tauron	2,22	3 885	23,8	6,3	2,7	0,2	0,2	0,3	5,9	5,2	4,2	2,4	5,6	8,5
Onde	10,40	572	115,6	8,1	3,2	1,9	1,5	1,1	27,8	6,1	2,8	1,6	20,7	39,7
Polenergia	89,10	7 855	38,6	19,7	17,4	1,9	1,8	1,6	23,7	15,2	12,7	7,1	9,2	9,3
ZE PAK	22,75	1 156	4,2	10,3	11,2	1,2	1,3	1,2	4,2	10,2	10,1	36,5	11,8	9,6
Mediana	-	3 862	14,4	9,2	5,1	0,7	0,8	0,7	5,0	5,6	3,5	6,7	8,9	8,9
Chemia	Kurs [PLN]	Kapitalizacja mIn PLN	P/E			P/BV			EV/EBITDA			ROE [%]		
			2022	2023	2024	2022	2023	2024	2022	2023	2024	2022	2023	2024
Grupa Azoty	44,70	4 434	2,6	18,2	7,0	0,4	0,4	0,4	3,4	5,6	4,6	18,2	3,4	6,4
Ciech	44,24	2 331	6,0	7,1	7,5	0,9	0,8	0,8	3,8	3,8	4,0	14,3	11,8	9,4
PCC Rokita	101,40	2 013	-	-	-	-	-	-	3,4	3,3	4,4	14,8	16,0	11,0
Mediana	-	2 331	4,3	12,7	7,2	0,7	0,6	0,6	3,4	3,8	4,4	14,8	11,8	9,4
Przemysł	Kurs [PLN]	Kapitalizacja mIn PLN	P/E			P/BV			EV/EBITDA			ROE [%]		
			2022	2023	2024	2022	2023	2024	2022	2023	2024	2022	2023	2024
Grupa Kęty	480,00	4 632	6,8	10,2	8,7	2,5	2,6	2,4	5,5	6,8	6,1	36,8	25,0	28,5
Famur	3,31	1 904	9,7	8,7	7,9	1,0	0,9	0,8	3,0	3,2	3,0	8,4	11,0	9,5
Stalprodukt	248,00	1 384	2,9	4,5	5,4	0,4	0,3	0,3	1,6	2,1	2,4	13,8	5,1	3,7
Wielton	7,75	468	4,5	7,9	4,8	0,8	0,7	0,6	5,6	6,0	5,2	19,4	9,3	13,6
Alumetal	71,00	1 110	4,9	6,2	7,8	1,4	1,4	1,5	4,8	5,2	6,1	31,4	20,3	18,7
Mangata Holding	78,60	525	5,2	5,5	5,3	1,0	0,9	0,8	4,2	4,3	4,1	19,1	14,7	16,2
Amica	84,70	659	72,4	10,3	7,1	0,6	0,5	0,5	10,7	5,0	4,2	4,1	-	2,4
Mediana	-	1 247	5,2	7,9	7,1	1,0	0,9	0,8	4,8	5,0	4,2	19,1	12,9	13,6

Źródło: DM BPS, Bloomberg

Dom Maklerski Banku BPS SA

ul. Grzybowska 81, 00-844 Warszawa,
tel.: +48 22 53 95 555, fax.: +48 22 53 95 556
www.dmbps.pl
dm@dmbps.pl

Sporządzone przez Departament Analiz:

Tomasz Czarnecki, MPW
Dyrektor Departamentu Analiz
tomasz.czarnecki@dmbps.pl
tel.: (22) 53 95 542

Jacek Borawski
Analityk Techniczny

Artur Wizner, MPW
Analityk
artur.wizner@dmbps.pl
tel.: (22) 53 95 548

Dr Łukasz Bryl
Analityk
lukasz.bryl@dmbps.pl
tel.: 785 500 874

Dane kontaktowe do Departamentu Sprzedaży:

Andrzej Maliszewski, MPW
Dyrektor Departamentu Sprzedaży
andrzej.maliszewski@dmbps.pl
tel.: +48 (22) 53-95-521

Krzysztof Jeż, MPW
krzysztof.jez@dmbps.pl
tel.: + 48 (22) 53 95 559

Dariusz Stasiak, MPW
Z-ca-Dyrektora Departamentu Sprzedaży
dariusz.stasiak@dmbps.pl
tel.: +48 (22) 53 95 084

Lech Kucharski, MPW
lech.kucharski@dmbps.pl
tel.: + 48 (22) 53 95 522

Tomasz Kublik, MPW
tomasz.kublik@dmbps.pl
tel.: + 48 (22) 53 95 511

Tomasz Wojna
tomasz.wojna@dmbps.pl
tel.: + 48 (22) 53 95 541

Wyjaśnienia dotyczące stosowanej terminologii fachowej i wskaźników:

Dług netto – suma zobowiązań oprocentowanych pomniejszona o środki pieniężne i ich ekwiwalenty
EBIT – wynik na działalności operacyjnej
EBITDA – wynik działalności operacyjnej przed potrąceniem salda na działalności finansowej, opodatkowaniem i amortyzacją.
EV – (wartość ekonomiczna; EV= MC + dług netto) suma kapitalizacji i długu netto
Marża brutto na sprzedaży – relacja zysku brutto na sprzedaży do przychodów ze sprzedaży
Marża EBIT – (EBIT/Przychody ze sprzedaży) relacja zysk z działalności operacyjnej do przychodów ze sprzedaży
Marża EBITDA – (EBITDA/Przychody ze sprzedaży) relacja EBITDA do przychodów ze sprzedaży
EBIT/EV – iloraz zysku z działalności operacyjnej i wartości ekonomicznej (suma kapitalizacji i długu netto)
MC/EBIT – iloraz kapitalizacji (iloczyn kursu akcji i liczby akcji) oraz zysku z działalności operacyjnej
MC/S – iloraz kapitalizacji (liczba wyemitowanych akcji razy kurs akcji) i przychodów ze sprzedaży
P/E – (Cena/Zysk) relacja kurs akcji do rocznego zysku netto przypadający na akcję
P/BV – (Cena/Wartość Księgową) relacja kursu akcji do wartości księgowej przypadająca na akcję
P/CF – [Cena/(zysk netto + amortyzacja)] relacja kursu akcji do sumy przypadającego na akcję zysku netto i amortyzacji
Stopa dywidendy – (DY) dywidenda na akcję podzielona przez kurs akcji
Wskaźnik wypłaty dywidendy – (D/E) relacja dywidenda przypadająca na akcję do zysk na akcję
Wskaźnik pokrycia dywidendy – (E/D) relacja zysku na akcję do dywidendy na akcję

Opracowanie wyraża wiedzę oraz poglądy autorów według stanu na dzień jego sporządzenia. Autorzy nie uwzględniają w opracowaniu jakichkolwiek szczególnych zamierzeń inwestycyjnych, szczególnych celów inwestycyjnych, sytuacji finansowej ani szczególnych potrzeb czy żądań potencjalnych odbiorców. Opracowanie publikowane jest w celach wyłącznie informacyjnych lub marketingowych i nie powinno być interpretowane jako (1) osobista rekomendacja, (1) porada inwestycyjna, prawna, lub innego typu, ani jako (2) zachęta do działania, inwestowania czy pozbywania się inwestycji w szczególny sposób, bądź (4) ocena lub zapewnienie opłacalności inwestycji w instrumenty finansowe objęte opracowaniem.

W szczególności opracowanie nie stanowi „badania inwestycyjnego” lub „publikacji handlowej” w rozumieniu Rozporządzenia Delegowanego Komisji (UE) 2017/565 z dnia 25 kwietnia 2016 r. uzupełniającego dyrektywę Parlamentu Europejskiego i Rady 2014/65/UE w odniesieniu do wymogów organizacyjnych i warunków prowadzenia działalności przez firmy inwestycyjne oraz pojęć zdefiniowanych na potrzeby tej dyrektywy, bądź „rekomendacji” w rozumieniu Rozporządzenia Parlamentu Europejskiego i Rady (UE) NR 596/2014 z dnia 16 kwietnia 2014 r. w sprawie nadzoru na rynku (rozporządzenie w sprawie nadzoru na rynku) oraz uchylającego dyrektywę 2003/6/WE Parlamentu Europejskiego i Rady i dyrektywy Komisji 2003/124/WE, 2003/125/WE i 2004/72/WE.

Opracowanie zostało sporządzone z zachowaniem należytej staranności i rzetelności przy zachowaniu zasad metodologicznej poprawności na podstawie ogólnodostępnych informacji, w dniu publikacji opracowania, pozyskanych ze źródeł wiarygodnych dla Domu Maklerskiego Banku BPS S.A. Dom Maklerski Banku BPS S.A. nie gwarantuje ich kompletności, prawdziwości lub dokładności.

Dom Maklerski Banku BPS S.A. nie ponosi odpowiedzialności za ewentualne decyzje inwestycyjne podjęte na podstawie niniejszego opracowania ani za ewentualne szkody poniesione w wyniku tych decyzji inwestycyjnych. Opracowanie nie powinno być interpretowane jako oświadczenie ani gwarancja (zarówno wyraźna, jak i implikowana) w zakresie generowania zysku z tytułu prezentowanej strategii inwestycyjnej.

Inwestowanie na rynku kapitałowym wiąże się z możliwością utraty części lub całości zainwestowanego kapitału. Szczegółowe informacje o ryzykach związanych z inwestowaniem w instrumenty finansowe dostępne są na stronie internetowej DMBPS: www.dmbps.pl w zakładce Regulacje i dokumenty.

Dom Maklerski Banku BPS S.A., jego akcjonariusze lub pracownicy mogą posiadać długie lub krótkie pozycje powstałe w wyniku transakcji zawartych na instrumentach z rynków OTC lub innych instrumentach finansowych wymienionych w opracowaniu. Organem sprawującym nadzór nad działalnością Domu Maklerskiego Banku BPS S.A. jest Komisja Nadzoru Finansowego z siedzibą w Warszawie, przy ulicy Pięknej 20.

Powielanie bądź publikowanie w jakiegokolwiek formie niniejszego opracowania, lub jego części, oraz wykorzystywanie materiału do własnych opracowań celem publikacji, bez pisemnej zgody Domu Maklerskiego Banku BPS S.A. jest zabronione. Niniejsze opracowanie jest prawnie chronione zgodnie z **Ustawą z 4 lutego 1994 r. o prawie autorskim i prawach pokrewnych (Dz. U. 2019 poz. 1231)**.