

GPW - Indeksy					
Indeksy	Zamknięcie [pkt.]	Zmiana dzienna	Relatywnie do WIG	Zmiana tyg. [t/t]	Zmiana od początku roku
WIG	52 682,3	↑0,73%	-	4,46%	-23,98%
WIG20	1 618,1	↑1,05%	0,32%	5,33%	-28,62%
mWIG40	3 934,2	↓-0,08%	-0,80%	2,88%	-25,65%
sWIG80	16 859,0	↓-0,32%	-1,04%	1,79%	-15,94%

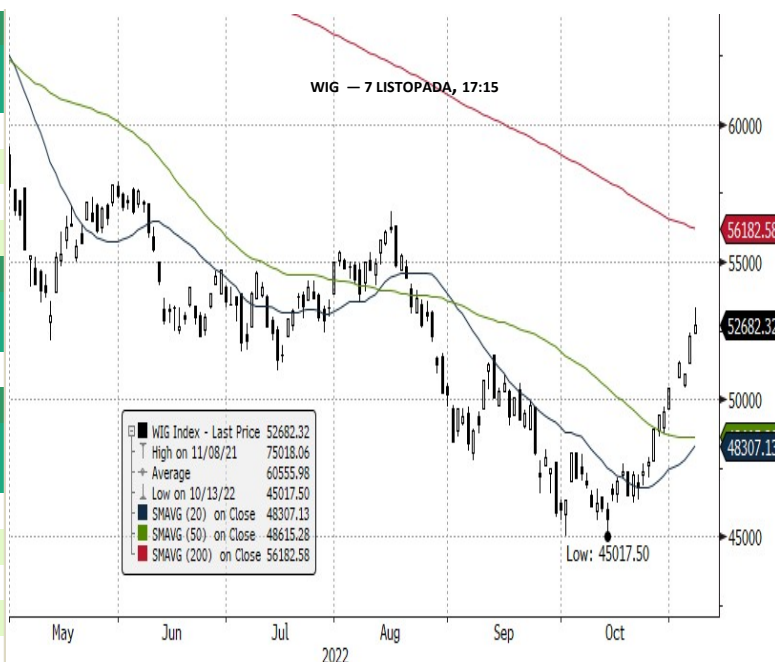
GPW - FW20					
Wybrane dane	Zamknięcie [pkt.]	Zmiana dzienna	Zmiana tyg. [t/t]	Zmiana od początku roku	
FW20Z2220	1 626	0,0	↑0,68%	5,45%	-28,65%

Indeksy zagraniczne - kursy zamknięcia				
Indeks	Kurs [pkt.]	Zmiana	Relatywnie do WIG	Zmiana od początku roku
BOVESPA (BRAZYLIA)	115 342,4	↓-2,38%	-3,09%	10,04%
BUX (WĘGRY)	43 812,3	↑2,77%	2,03%	-13,62%
CAC 40 (FRANCJA)	6 416,6	↑0,00%	-0,72%	-10,30%
DAX (NIEMCY)	13 533,5	↑0,55%	-0,18%	-14,80%
DIJA (USA)	32 827,0	↑1,31%	0,58%	-9,66%
EUROSTOXX 50 (EU)	3 708,8	↑0,55%	-0,18%	-13,87%
FTSE 100 (GB)	7 300,0	↓-0,48%	-1,20%	-1,14%
ISE 100 (TURCJA)	4 323,3	↓-0,19%	-0,91%	132,73%
MERVAL (ARGENTYNA)	147 829,6	↓-2,27%	-2,98%	77,04%
MSCI EM	897,4	↑1,40%	0,67%	-27,16%
NASDAQ.COMPOSITE (USA)	10 564,5	↑0,85%	0,12%	-32,47%
PX (CZECHY)	1 233,2	↑0,90%	0,17%	-13,52%
RTS (ROSJA)	1 135,8	↓-0,44%	-1,16%	-28,83%
S&P 500	3 806,8	↑0,96%	0,23%	-20,13%

Indeksy zagraniczne - kurs na godzinę: 8:26				
Indeks	Kurs [pkt.]	Zmiana	Relatywnie do WIG	Zmiana od początku roku
NIKKEI225 (JAPONIA)	27 872,1	↑1,25%	0,52%	-3,19%
HANG SENG (HONG KONG)	16 530,0	↓-0,76%	-1,48%	-29,51%
BSE 30 (INDIE)	61 185,2	↑0,39%	-0,34%	5,03%
KOSPI 100 (KOREA Płd.)	2 354,3	↑1,40%	0,67%	-20,90%
SHANGHAI A-SHARE (CHINY)	3 211,9	↑0,39%	-0,34%	-15,79%
SHANGHAI B-SHARE (CHINY)	290,1	↓-0,63%	-1,35%	1,50%

Kontrakty terminowe - kurs na godzinę: 8:26				
Futures	Kurs [pkt.]	Zmiana	Relatywnie do fWIG20	Zmiana od początku roku
EuroStoxx50 Futures	3 703,0	↓-0,13%	-0,80%	-13,63%
CAC40 Futures	6 406,5	↓-0,17%	-0,84%	-10,31%
DAX Futures	13 544,0	↓-0,07%	-0,74%	-14,58%
S&P500 Futures	3 806,5	↓-0,23%	-0,90%	-20,01%
DJIA Futures	32 849,0	↑1,50%	0,81%	-9,38%
NASDAQ Futures	10 980,5	↓-0,31%	-0,98%	-32,72%

Waluty - kurs na godzinę: 08:26					
Waluta	Kurs [PLN]	Zmiana [PLN]	Relatywnie do WIG	Zmiana od początku roku	
EUR	4,6814	0,0104	↑0,22%	-0,50%	2,06%
CHF	4,7238	0,0095	↑0,20%	-0,53%	6,79%
USD	4,6842	0,0235	↑0,50%	-0,23%	16,08%
EUR/USD	0,9994	-0,0026	↓-0,26%	-0,98%	-12,10%



Surowce - kursy zamknięcia				
Surowiec	Kurs	Zmiana [%]	Relatywnie do WIG	Zmiana od początku roku
ROPA WTI (USD za baryłkę)	91,6	↓-0,24%	-0,96%	21,75%
MIEDŹ (USD za tonę)	7 936,0	↑0,76%	0,03%	-18,03%
ZŁOTO (USD za uncję)	1 679,0	↑0,27%	-0,46%	-7,03%
SREBRO (USD za uncję)	20,7	↓-1,05%	-1,77%	-11,36%
PLATYNA (USD za uncję)	987,0	↓-0,24%	-0,96%	2,15%
GAZ ZIEMNY (USD za MMBtu)	6,7	↓-3,86%	-4,56%	78,98%
W. KAMIENNY (USD za tonę)	344,9	↓-1,32%	-2,04%	103,36%
CYNK (USD za tonę)	2 907,5	↑0,50%	-0,23%	-18,78%
ŻELAZO (CNY za tonę)	681,0	↑2,79%	2,05%	1,04%
CYNA (USD za tonę)	18 939,0	↑0,36%	-0,37%	-51,26%
ALUMINIUM (USD za tonę)	2 337,0	↓-0,79%	-1,51%	-16,76%
OLŃÓW (USD za tonę)	2 036,5	↑2,00%	1,26%	-11,61%
NIKIEL (USD za tonę)	23395,0	↓-1,75%	-2,46%	12,71%

Źródło: Bloomberg

Źródło: Bloomberg

## Największe wzrosty

WIG20				mWIG40				sWIG80			
Nazwa	Kurs	Wzrost	Obroty	Nazwa	Kurs	Wzrost	Obroty	Nazwa	Kurs	Wzrost	Obroty
LPP	8795,0	↑ 7,6%	29 531 090	MERCATOR	54,7	↑ 12,0%	5 577 810	FORTE	19,8	↑ 5,6%	326 298
KRUK	266,6	↑ 6,6%	26 184 258	GRUPRACUJ	52,1	↑ 8,5%	2 478 439	SUNEX	23,0	↑ 5,5%	3 874 852
PEKAO	79,4	↑ 4,7%	114 815 067	ALIOR	32,2	↑ 8,0%	23 552 740	MIRBUD	3,6	↑ 5,4%	1 190 618
PKOBP	26,6	↑ 3,8%	90 159 054	WIRTUALNA	102,0	↑ 6,3%	955 002	BNPPPL	52,6	↑ 5,2%	261 075
MBANK	275,8	↑ 3,8%	10 755 247	STSHOLDING	14,5	↑ 5,1%	2 209 637	MFO	34,7	↑ 5,2%	218 111

## Największe spadki

WIG20				mWIG40				sWIG80			
Nazwa	Kurs	Spadek	Obroty	Nazwa	Kurs	Spadek	Obroty	Nazwa	Kurs	Spadek	Obroty
PGE	5,8	↓ -6,8%	74 110 609	ENEA	5,2	↓ -9,2%	19 155 402	ARCTIC	20,7	↓ -9,0%	7 068 889
CCC	36,6	↓ -4,3%	16 646 321	TAURONPE	2,0	↓ -8,0%	24 837 220	CLNPHARMA	13,3	↓ -7,6%	1 308 912
PKNORLEN	60,5	↓ -4,0%	169 821 709	LIVECHAT	104,4	↓ -6,3%	3 899 981	UNIMOT	72,3	↓ -6,7%	3 107 743
JSW	45,7	↓ -4,0%	63 090 597	BOGDANKA	35,6	↓ -4,8%	19 313 158	CIGAMES	2,7	↓ -6,3%	1 428 281
CDPROJEKT	136,3	↓ -2,1%	59 367 714	ZEPAK	24,8	↓ -4,1%	4 859 394	AMICA	71,0	↓ -5,2%	845 781

## Największe obroty

WIG20				mWIG40				sWIG80			
Nazwa	Kurs	Zmiana	Obroty	Nazwa	Kurs	Zmiana	Obroty	Nazwa	Kurs	Zmiana	Obroty
PKNORLEN	60,5	↓ -4,0%	169 821 709	TAURONPE	2,0	↓ -8,0%	24 837 220	ARCTIC	20,7	↓ -9,0%	7 068 889
KGHM	109,8	↑ 0,7%	127 868 659	ALIOR	32,2	↑ 8,0%	23 552 740	BIOMEDLUB	7,0	↓ -2,9%	5 223 816
PEKAO	79,4	↑ 4,7%	114 815 067	BOGDANKA	35,6	↓ -4,8%	19 313 158	SUNEX	23,0	↑ 5,5%	3 874 852
PKOBP	26,6	↑ 3,8%	90 159 054	ENEA	5,2	↓ -9,2%	19 155 402	LUBAWA	2,6	↑ 4,5%	3 193 656
PGE	5,8	↓ -6,8%	74 110 609	XTB	28,2	↑ 1,7%	11 035 634	UNIMOT	72,3	↓ -6,7%	3 107 743

## CATALYST

## Catalyst - największe obroty

Nazwa	Kurs	Zmiana	Obroty	Nazwa	Kurs	Zmiana	Obroty	Nazwa	Kurs	Zmiana	Obroty
FPC0630	63,1	↑ 0,0%	274 737	OK0724	87,7	↑ 0,5%	94 538	WZ0124	99,4	↑ 0,2%	72 806
GHE0124	91,7	↓ -1,0%	259 406	ECH1123	100,0	↑ 0,0%	90 482	WZ0524	98,6	↑ 0,2%	64 273
OK0423	97,1	↑ 0,1%	209 881	FPC0725	82,8	↑ 0,9%	86 275	GHS0124	91,3	↑ 0,5%	43 826
FPC0631	88,8	↑ 0,7%	108 751	PCR0426	86,5	↓ -0,6%	82 175	PS0424	93,6	↑ 0,3%	36 595
GHI0925	100,0	↑ 1,5%	98 294	WZ0124	99,4	↑ 0,2%	72 806	PEO1027	93,8	↑ 0,0%	31 607

Źródło: GPW

**Informacja dnia**  
**ARCTIC PAPER SA**

**Prezes Arctic Paper spodziewa się w tym roku rekordowych wyników grupy.** Grupa Arctic Paper miała w trzecim kwartale 2022 r. 221,9 mln zł zysku netto j.d., o 1,6 proc. więcej od oczekiwań analityków. Prezes spółki Michał Jarczyński w komentarzu do wyników ocenił, że spodziewa się w tym roku rekordowych wyników grupy. "Podczas gdy nasza działalność biznesowa ustanawia nowe rekordy, środowisko makroekonomiczne jest bardziej niepewne niż kiedykolwiek. Jesteśmy przygotowani na okres, w którym zarówno nasi klienci, jak i ogólny popyt, mogą być poważnie dotknięci inflacją kosztów i rosnącymi cenami energii. Spodziewam się rekordowych wyników grupy w 2022 roku. Mimo że nadal ze spokojem i pewnością patrzymy w najbliższą przyszłość, jesteśmy jednocześnie dobrze przygotowani - dzięki silnemu bilansowi - na bardziej burzliwe czasy, które mogą nastąpić, jak również na nadchodzące planowane inwestycje" - ocenił w komentarzu do wyników prezes Michał Jarczyński. W trzecim kwartale 2022 r. Arctic Paper odnotował 1,4 mld zł przychodów, 298,2 mln zł EBITDA, 259,6 mln zł EBIT i 221,9 mln zł zysku netto j.d. Wolumen sprzedaży papieru w trzecim kwartale 2022 r. wyniósł 168 tys. ton w porównaniu do 169 tys. ton w analogicznym okresie w poprzednim roku (w poprzednim kwartale 165 tys ton). (...) (PAP Biznes)

**Komentarz DM Banku BPS.** Arctic Paper umiejętnie wykorzystuje środowisko wysokiej inflacji, która nie tylko generuje wzrosty po stronie przychodów (w III kwartale wzrost o 57,6 proc. r/r do 1,402 mld zł), ale także wyższe zyski (wzrost o imponujące 502,3 proc. r/r do 221,9 mln zł). To przekłada się na wyższe marże (marża netto wzrosła o 11,7 p.p. r/r). Zwiększenie marży możliwe było dzięki przeliczeniu kosztów na klientów końcowych – Arctic Paper wprowadził kolejną podwyżkę cen. Dodatkowo Spółce sprzyja słaba złotówka (część sprzedaży realizowana jest na rynkach Europy Zachodniej). Uważamy jednak, że perspektywa dalszych wzrostów skali działalności w krótkim okresie może być ograniczona (trzy papiernie pracują obecnie z wykorzystaniem 96 proc. mocy produkcyjnych), natomiast w długim okresie Spółka planuje zainwestować znaczne środki (160-200 mln SEK) w moce produkcyjne celulozy chemotermomechanicznej. Dobre wyniki operacyjne oraz solidne fundamenty Spółki przełożyły się na wzrosty notowań. Kapitalizacja Arctic Paper od początku roku wzrosła ponad dwukrotnie. W naszej ocenie bardzo dobre i lepsze od oczekiwań rynku wyniki historyczne oraz relatywnie dobre perspektywy na przyszłość nie wyczerpują jeszcze potencjału do wzrostu notowań. (Ł. Bryl)

**Informacja dnia**  
**ONDE SA**

**Backlog grupy Onde na koniec września wynosił 701 mln zł.** Backlog grupy Onde na koniec września 2022 roku wynosił 701 mln zł - poinformowała spółka w raporcie kwartalnym. Jak podano, 407 mln zł to backlog inwestycji OZE (FW i PV), 286 mln zł to backlog inwestycji drogowo-inżynieryjnych, a 8 mln zł to backlog pozostałych inwestycji. "Tegoroczny backlog jest o 12,5 proc. (100 mln zł) niższy niż na koniec analogicznego okresu poprzedniego roku. Jest to związane ze wskazaną wcześniej mniejszą aktywnością inwestorów w segmencie OZE oraz z wyłączeniem z prezentowanego portfela zamówień projektu własnego Cyranka" - napisano w raporcie. Przez dziewięć miesięcy 2022 r. grupa wygenerowała przychody na poziomie 819,5 mln zł, tj. o 11,7 proc. (108,2 mln zł) niższe niż w analogicznym okresie poprzedniego roku. (PAP Biznes)

**Informacja dnia**  
**ALUMETAL SA**

**Alumetal wypłaci zaliczkę na poczet dywidendy za '22 w wysokości 3,3 zł na akcję.** Alumetal wypłaci zaliczkę na poczet dywidendy za 2022 r. w kwocie 3,3 zł na akcję, czyli łącznie przeznaczy na ten cel 51,6 mln zł - podała spółka w komunikacie. Uprawnionymi do zaliczki będą akcjonariusze spółki na dzień 23 grudnia 2022 roku, natomiast wypłata nastąpi 29 grudnia 2022 roku. Na wypłatę zaliczki zgodę wyraziła rada nadzorcza spółki. Spółka informowała wcześniej, że planuje wypłatę 3,2-3,3 zł zaliczki na poczet dywidendy za 2022 rok, jeśli nie dojdzie do skutku wezwanie Hydro Aluminium AS. W połowie października informowano, że w wyniku nieziszczenia się niektórych warunków zastrzeżonych w wezwaniu na akcje Alumetalu ogłoszonego przez Hydro Aluminium AS wzywający zdecydował o nienabywaniu akcji w ramach wezwania. (PAP Biznes)

**Informacja dnia**  
**BANK**  
**HANDLOWY SA**

**B. Handlowy zmienia politykę wynagrodzeń; chce wdrożyć program nabywania akcji własnych.** Zarząd Banku Handlowego zdecydował o zmianach w polityce wynagrodzeń, które zakładają m.in. wydawanie osobom uprawnionym akcji własnych nabytych wcześniej przez bank. Zarząd zakłada, że na potrzeby wydawania akcji własnych skupi w okresie trzech lat nie więcej niż 850 tys. akcji, reprezentujących łącznie nie więcej niż 0,65 proc. ogólnej liczby głosów na WZ - poinformował bank w komunikacie. (...) (PAP Biznes)

**Informacja dnia**  
**CCC SA**

**Zawarcie aneksu do umowy kredytowej przez spółkę zależną Emitenta.** Zarząd CCC S.A. informuje o zawarciu w dniu dzisiejszym przez spółkę zależną Emitenta Modivo S.A. (dalej: Spółka), aneksu z Powszechną Kasą Oszczędności Bank Polski S.A. (dalej: PKO BP SA) z siedzibą w Warszawie, ul. Puławska 15, 02-515 Warszawa, do umowy kredytu w formie limitu kredytowego wielocelowego (dalej: LKW) z dnia 2 czerwca 2021 r., o której Emitent informował w raportach bieżących RB nr 32/2021 z dnia 2 czerwca 2021 r. oraz RB nr 49/2021 z dnia 2 sierpnia 2021 r. (...) (ESPI RB NR 35/22)

**Informacja dnia**  
**MBANK SA**

**Strata netto grupy mBanku w III kw. wyniosła 2,28 mld zł, niższa niż oczekiwano.** Strata netto grupy mBanku w trzecim kwartale 2022 roku wyniosła 2.279 mln zł podczas gdy rok wcześniej bank miał 27 mln zł zysku netto - poinformował bank w raporcie. Rynek oczekiwał o 3,3 proc. wyższej straty na poziomie 2.358 mln zł. Oczekiwania biur maklerskich co do straty netto za III kwartał wahały się od 2.134 mln zł do 2584 mln zł. Bank zapowiadał wcześniej, że w III kwartale zaraportuje stratę. Wpływ na wyniki banku w tym okresie miały koszty ryzyka prawnego w związku kredytami CHF w wysokości 2,31 mld zł. Bank zanotował także stratę w wysokości 1,28 mld zł z ujemną wpływem wakacji kredytowych. Średnia oczekiwana analityków tych kosztów wynosiła 1,33 mld zł. (...) (PAP Biznes)

**Informacja dnia**  
**BIOCELTIX SA**

**Bioceltix planuje emisję do 152.143 akcji.** Zarząd Bioceltix podjął uchwałę w sprawie podwyższenia kapitału zakładowego poprzez emisję nie więcej niż 152.143 nowych akcji z wyłączeniem w całości prawa poboru dotychczasowych akcjonariuszy - podała spółka w komunikacie. Cena emisyjna zostanie ustalona przez zarząd. Akcje zostaną zaoferowane w trybie subskrypcji prywatnej. Bioceltix jest spółką biotechnologiczną rozwijającą produkty lecznicze dla zwierząt towarzyszących, ze szczególnym uwzględnieniem psów i koni. Firma rozwija autorską technologię wytwarzania leków biologicznych w oparciu o komórki macierzyste. (PAP Biznes)

**Informacja dnia**  
**WOJAS SA**

**Przychody osiągnięte w październiku 2022 roku.** WOJAS S.A. informuje, iż wielkość skonsolidowanych przychodów ze sprzedaży osiągniętych przez Grupę Kapitałową WOJAS S.A. w październiku 2022 roku wyniosła 36 694 tys. PLN i była wyższa o 29,3 % w stosunku do przychodów osiągniętych w październiku 2021 roku. W okresie styczeń - październik 2022 wielkość skonsolidowanych przychodów ze sprzedaży wyniosła 261 281 tys. PLN i była wyższa o 21,0 % w stosunku do przychodów osiągniętych w analogicznym okresie roku poprzedniego. Skonsolidowane przychody ze sprzedaży detalicznej w październiku 2022 roku wyniosły 25 399 tys. PLN i były wyższe o 10,8 % od przychodów osiągniętych w październiku 2021 roku. Narastająco, w okresie styczeń - październik 2022 skonsolidowane przychody ze sprzedaży detalicznej wyniosły 184 127 tys. zł i były wyższe o 29,2 % od przychodów osiągniętych w analogicznym okresie roku poprzedniego. (ESPI RB NR 25/22)

**Informacja dnia**  
**PROCHEM SA**

**Prochem zaprasza do sprzedaży nie więcej niż 350 tys. akcji spółki po 36 zł za sztukę.** Prochem zaprasza do sprzedaży nie więcej niż 350 tys. akcji własnych po 36 zł za sztukę - podała spółka w komunikacie. Terminem rozpoczęcia przyjmowania ofert jest 9 listopada, a zakończenia 23 listopada. Przewidywanym dniem rozliczenia nabycia akcji jest 28 listopada. Podmiotem pośredniczącym w przeprowadzeniu i rozliczeniu ogłoszenia jest mBank. W poniedziałek na zamknięciu sesji akcje spółki były wyceniane na 35 zł za papier. (PAP Biznes)



## WIG20 FUTURES



Źródło: Bloomberg

**Komentarz DM Banku BPS.** Początek tygodnia na GPW był silny pomimo słabszego otwarcia, ale ośmiosesyjna fala może się skorygować, jeśli obserwowany ruch miałby być czymś więcej niż tylko szybkim, byczym rajdem na chwilę przerywającym bessę. WIG20 zakończył wczorajsze notowania wzrostem o 1,05 proc. na poziomie 1 618,14 pkt. Indeks szerokiego rynku WIG wzrósł o 0,73 proc. i zamknął sesję na poziomie 52 682,32 pkt. Indeksy mniejszych spółek zachowały się dużo słabiej, mWIG40 spadł o 0,08 proc., sWIG80 zakończył sesję spadkiem o 0,32 proc. Obroty podczas ostatniej sesji były wysokie i przekroczyły miliard złotych, wyniosły 1,27 mld zł wobec 1,24 mld zł na poprzedniej sesji. Na FW20Z2220 obroty spadły i wyniosły 49 438 wobec 51 225 w piątek. LOP spadła i na zamknięciu sesji wyniosła 55 981 wobec 56 722 otwartych pozycji w piątek. We wtorek 8 listopada odbędą się wybory w USA, które mogą zmienić podejście do wielu sektorów gospodarki USA, ale obecnie Wall Street stawia na hossę po wyborach. ( T. Czarnecki)

KALENDARIUM

Dane makro

08.11.2022

Wtorek		Wydarzenie	Okres	Odczyt	Poprzednio
0:00	Korea Południowa	Bilans obrotów bieżących	paź	1,61 mld	-3,05 mld
0:30	Japonia	Wydatki gospodarstw domowych r/r	wrz	2,3%	5,1%
0:50	Japonia	Rezerwy walutowe	paź	1194,57 mld	1238,06 mld
1:30	Australia	Indeks zaufania w biznesie	paź		500,00%
3:00	Filipiny	Współczynnik aktywności zawodowej	wrz	65,2%	66,1%
3:00	Filipiny	Stopa bezrobocia	wrz	5,00%	5,3%
5:00	Malezja	Produkcja przemysłowa r/r	paź	10,8%	13,5% (R)
5:00	Malezja	Produkcja manufakturowa r/r	paź	10,4%	15,2%
5:00	Malezja	Współczynnik aktywności zawodowej	wrz	69,7%	69,7%
5:00	Malezja	Stopa bezrobocia	wrz	3,6%	3,7%
7:00	Japonia	Indeks wskaźników wyprzedzających (P)	wrz		101,3
8:45	Francja	Eksport	wrz		51,15 mld
8:45	Francja	Import	wrz		66,45 mld
8:45	Francja	Bilans handlu zagranicznego	wrz		-15,3 mld
9:00	Austria	Eksport	sie		15,65 mld
9:00	Austria	Import	sie		16,47 mld
9:00	Czechy	Sprzedaż detaliczna m/m	wrz		-0,7%
9:00	Rumunia	Sprzedaż detaliczna m/m	wrz		0,6%
9:00	Czechy	Sprzedaż detaliczna r/r	wrz		-8,8%
9:00	Rumunia	Sprzedaż detaliczna r/r	wrz		3,7%
9:00	Słowacja	Handel detaliczny r/r	wrz		-0,3%
9:00	Austria	Bilans handlu zagranicznego	sie		-0,82 mld
9:00	Czechy	Stopa bezrobocia	paź		3,5%
9:45	Francja	Bilans obrotów kapitałowych	wrz		0,8 mld
9:45	Francja	Bilans obrotów bieżących	wrz		-5,1 mld
9:45	Francja	Bilans obrotów finansowych	wrz		-22,7 mld
11:00	Euroland	Sprzedaż detaliczna m/m	wrz		-0,3%
11:00	Euroland	Sprzedaż detaliczna r/r	wrz		-2,00%
12:00	Irlandia	Produkcja przemysłowa m/m	wrz		14,1%
12:00	Irlandia	Produkcja przemysłowa r/r	wrz		8,1%
16:30	Korea Południowa	Indeks koincydencji CB	wrz		0,7%
16:30	Korea Południowa	Indeks wskaźników wyprzedzających CB	wrz		0,2%
17:00	Meksyk	Rezerwy walutowe	04-lis		196,89 mld
	Czechy	Rezerwy walutowe	paź		135,89 mld
	Rumunia	Stopa procentowa	paź		6,25%
	Włochy	Sprzedaż detaliczna m/m	wrz		-0,4%
	Włochy	Sprzedaż detaliczna r/r	wrz		4,3%

Na podstawie: stooq.pl

## KALENDARIUM

### Wybrane wydarzenia

#### w spółkach

08.11.2022

**ERBUD** - Konferencja wynikowa Spółki: Spotkanie on-line poświęcone omówieniu wyników GK ERBUD w III kw. 2022 roku oraz zaprezentowaniu planów Grupy ERBUD oraz ONDE S.A.

**ARCTIC** - Konferencja wynikowa Spółki: Spotkanie z zarządem ARCTIC PAPER podsumowujące wyniki finansowe spółki za 3Q 2022; w spotkaniu udział weźmie Michał Jarczyński - CEO.

**BGK** - : XV Ogólnopolska Konferencja BGK dla JST. Strategie finansowe projektów rozwojowych - 2 dzień.

**MBANK** - Konferencja wynikowa Spółki: Konferencja w formule on-line dotycząca wyników finansowych mBanku po III kwartale 2022 r.

**METAVERSUM** - NWZA: Warszawa. W sprawie emisji obligacji, emisji warrantów, przyznania członkom RN wynagrodzenia.

**IBSM** - WZA:

**MOBRUK** - Konferencja wynikowa Spółki: Spotkanie online Mo-BRUK poświęcone wynikom za III kwartał.

**PCCROKITA** - NWZA: Brzeg Dolny. W sprawie połączenia PCC Rokita SA ze spółką PCC PU Spółka z o.o.

**BLUETAX** - Raport kwartalny III/2022:

**SHEEPYARD** - Raport kwartalny III/2022:

**FAMUR** - Skonsolidowany raport kwartalny III/2022:

**GREENENER** - Raport kwartalny III/2022:

**INDOS** - Raport kwartalny III/2022:

**KRUK** - Skonsolidowany raport kwartalny III/2022:

**LABOCANNA** - Raport kwartalny III/2022:

**MBANK** - Skonsolidowany raport kwartalny III/2022:

**MOBRUK** - Skonsolidowany raport kwartalny III/2022:

**OEX** - Skonsolidowany raport kwartalny III/2022:

**PIXELCROW** - Raport kwartalny III/2022:

**PRIMETECH** - Skonsolidowany raport kwartalny III/2022:

**XTB** - Skonsolidowany raport kwartalny III/2022:

**MERCOR** - Dzień wypłaty dywidendy: Dywidenda w wysokości 0,63 PLN na akcję

*Na podstawie: <https://infostrefa.com/infostrefa/pl/kalendarium>*

## SPÓŁKI I MNOŻNIKI RYNKOWE

Banki	Kurs [PLN]	Kapitalizacja mIn PLN	P/E			P/BV			D/Y [%]			ROA [%]		
			2022	2023	2024	2022	2023	2024	2022	2023	2024	2022	2023	2024
PKO BP	26,63	33 288	7,0	5,6	5,5	1,0	0,9	0,8	4,7	7,1	9,7	0,8	1,4	1,3
Santander Polska	261,00	26 671	7,6	7,3	6,9	1,0	0,9	0,8	2,1	3,8	5,4	1,1	1,4	1,5
PEKAO	79,38	20 835	9,5	5,3	5,6	0,9	0,8	0,8	5,1	8,5	9,9	1,1	1,5	1,3
ING	169,20	22 013	8,0	7,3	8,3	2,1	1,6	1,4	2,1	3,5	5,7	0,7	1,3	1,3
mBank	275,80	11 700	5,7	3,6	4,5	0,9	0,8	0,7	0,0	-	5,1	-0,3	0,9	1,3
Bank Millennium	4,53	5 495	5,4	2,9	3,2	1,1	1,0	0,8	0,0	0,0	0,0	-1,2	0,3	1,3
Alior Bank	32,18	4 201	4,3	4,5	4,6	0,7	0,6	0,5	0,6	1,2	5,0	0,8	1,1	0,9
Bank Handlowy	63,50	8 297	6,1	6,3	6,9	1,1	1,1	1,1	8,6	15,7	15,4	2,3	2,2	1,8
BNP Paribas	52,60	7 763	6,7	5,3	5,3	0,7	0,6	0,6	0,0	0,0	0,0	1,1	1,1	1,0
<b>Mediana</b>	-	<b>11 700</b>	<b>6,7</b>	<b>5,3</b>	<b>5,5</b>	<b>1,0</b>	<b>0,9</b>	<b>0,8</b>	<b>2,1</b>	<b>3,6</b>	<b>5,4</b>	<b>0,8</b>	<b>1,3</b>	<b>1,3</b>
Finanse inne	Kurs [PLN]	Kapitalizacja mIn PLN	P/E			P/BV			D/Y [%]			ROE [%]		
PZU	27,27	23 548	7,7	6,7	6,6	1,4	1,3	1,2	8,4	9,3	10,2	17,3	19,8	18,3
KRUK	266,60	5 150	7,1	7,3	7,4	1,6	1,4	1,3	4,6	5,0	5,9	24,6	20,8	18,3
GPW	34,40	1 444	9,9	10,5	10,4	1,4	1,4	1,4	7,9	8,0	8,0	14,8	14,1	14,0
<b>Mediana</b>	-	<b>5 150</b>	<b>7,7</b>	<b>7,3</b>	<b>7,4</b>	<b>1,4</b>	<b>1,4</b>	<b>1,3</b>	<b>7,9</b>	<b>8,0</b>	<b>8,0</b>	<b>17,3</b>	<b>19,8</b>	<b>18,3</b>
Deweloperzy	Kurs [PLN]	Kapitalizacja mIn PLN	P/E			P/BV			EV/EBITDA			ROE [%]		
GTC	6,00	3 978	10,7	16,0	17,1	0,6	0,6	0,6	15,4	20,2	16,6	6,6	4,4	7,3
Dom Development	91,10	2 327	6,1	7,4	11,7	1,7	1,7	1,8	4,7	5,0	7,6	28,6	23,1	15,4
Echo Investment	3,00	1 238	5,4	5,1	4,5	0,7	0,7	0,6	9,9	10,0	21,6	11,2	12,3	13,2
Atal	28,20	1 092	3,2	4,4	6,8	0,9	0,8	0,8	3,2	3,9	5,9	26,6	19,2	12,2
Develia	2,12	947	5,5	6,2	8,0	0,7	0,7	0,7	5,7	6,8	9,0	14,0	12,2	7,9
<b>Mediana</b>	-	<b>1 238</b>	<b>5,5</b>	<b>6,2</b>	<b>8,0</b>	<b>0,7</b>	<b>0,7</b>	<b>0,7</b>	<b>5,7</b>	<b>6,8</b>	<b>9,0</b>	<b>14,0</b>	<b>12,3</b>	<b>12,2</b>
Budowlane	Kurs [PLN]	Kapitalizacja mIn PLN	P/E			P/BV			EV/EBITDA			ROE [%]		
Budimex	252,50	6 446	15,8	15,0	13,7	5,1	4,9	4,9	6,2	6,0	5,8	27,2	31,9	35,2
Unibep	7,34	257	6,1	8,1	7,5	-	-	-	3,5	4,1	3,9	7,4	7,6	7,3
MFO	34,70	229	3,3	5,6	5,0	0,7	0,7	0,6	2,4	3,8	3,5	16,5	11,8	12,1
Prochem	35,00	82	31,8	21,9	15,2	-	-	-	-	-	-	6,5	6,6	6,6
<b>Mediana</b>	-	<b>243</b>	<b>10,9</b>	<b>11,6</b>	<b>10,6</b>	<b>2,9</b>	<b>2,8</b>	<b>2,7</b>	<b>3,5</b>	<b>4,1</b>	<b>3,9</b>	<b>11,9</b>	<b>9,7</b>	<b>9,7</b>
Górnictwo	Kurs [PLN]	Kapitalizacja mIn PLN	P/E			P/BV			EV/EBITDA			ROE [%]		
KGHM	109,75	21 950	3,9	10,9	6,7	0,7	0,7	0,6	2,9	4,5	3,6	17,4	5,7	6,3
JSW	45,70	5 366	1,0	1,4	3,8	0,5	0,3	0,3	0,4	0,6	1,3	62,4	9,5	2,3
Bogdanka	35,60	1 211	5,8	3,5	2,2	0,3	0,3	0,3	0,6	0,5	0,4	6,3	5,2	12,9
<b>Mediana</b>	-	<b>5 366</b>	<b>3,9</b>	<b>3,5</b>	<b>3,8</b>	<b>0,5</b>	<b>0,3</b>	<b>0,3</b>	<b>0,6</b>	<b>0,6</b>	<b>1,3</b>	<b>17,4</b>	<b>5,7</b>	<b>6,3</b>
Paliwa	Kurs [PLN]	Kapitalizacja mIn PLN	P/E			P/BV			EV/EBITDA			ROE [%]		
PKN ORLEN	60,50	37 900	2,2	4,6	5,3	0,5	0,5	0,5	1,3	1,5	1,8	19,8	11,7	9,0
PGNiG	5,15	29 747	2,6	3,8	3,3	0,5	0,5	0,5	1,3	1,2	1,3	10,7	9,4	10,8
<b>Mediana</b>	-	<b>33 823</b>	<b>2,4</b>	<b>4,2</b>	<b>4,3</b>	<b>0,5</b>	<b>0,5</b>	<b>0,5</b>	<b>1,3</b>	<b>1,3</b>	<b>1,6</b>	<b>15,2</b>	<b>10,5</b>	<b>9,9</b>

Źródło: DM BPS, Bloomberg



## SPÓŁKI I MNOŻNIKI RYNKOWE

IT	Kurs [PLN]	Kapitalizacja mln PLN	P/E			P/BV			EV/EBITDA			ROE [%]		
			2022	2023	2024	2022	2023	2024	2022	2023	2024	2022	2023	2024
Asseco Poland	70,35	5 839	11,8	12,5	11,3	0,9	0,8	0,8	4,1	4,1	3,9	6,2	6,3	6,6
ComArch	150,20	1 222	11,5	10,8	9,3	1,0	0,9	0,9	3,5	3,8	3,6	8,6	8,6	8,8
LiveChat Software	104,40	2 688	-	17,1	15,1	-	16,4	14,1	-	14,8	13,2	104,1	103,7	98,0
Asseco BS	33,80	1 130	13,6	12,0	11,1	3,2	3,0	2,9	9,3	8,5	7,9	23,7	24,7	25,1
Asseco SEE	44,00	2 283	11,2	12,6	11,9	2,1	1,9	1,8	7,5	7,3	7,1	15,9	15,2	15,0
<b>Mediana</b>	-	<b>2 283</b>	<b>11,6</b>	<b>12,5</b>	<b>11,3</b>	<b>1,5</b>	<b>1,9</b>	<b>1,8</b>	<b>5,8</b>	<b>7,3</b>	<b>7,1</b>	<b>15,9</b>	<b>15,2</b>	<b>15,0</b>
Telekomunikacja	Kurs [PLN]	Kapitalizacja mln PLN	P/E			P/BV			EV/EBITDA			ROE [%]		
Cyfrowy Polsat	18,76	11 998	11,6	13,0	9,5	0,7	0,7	0,7	6,5	6,2	5,7	6,6	6,1	7,7
Orange Polska	6,25	8 202	12,2	11,4	10,3	0,6	0,6	0,6	4,8	4,3	4,2	4,9	7,0	5,7
<b>Mediana</b>	-	<b>10 100</b>	<b>11,9</b>	<b>12,2</b>	<b>9,9</b>	<b>0,7</b>	<b>0,7</b>	<b>0,6</b>	<b>5,7</b>	<b>5,3</b>	<b>5,0</b>	<b>5,8</b>	<b>6,5</b>	<b>6,7</b>
Media	Kurs [PLN]	Kapitalizacja mln PLN	P/E			P/BV			EV/EBITDA			ROE [%]		
Wirtualna Polska	102,00	2 987	16,2	15,2	13,2	3,4	2,9	2,5	8,9	8,6	7,7	21,8	17,6	18,0
Agora	4,94	230	-	-	-	0,3	0,3	-	16,4	17,3	-	-4,1	-1,5	-
<b>Mediana</b>	-	<b>1 608</b>	<b>16,2</b>	<b>15,2</b>	<b>13,2</b>	<b>1,8</b>	<b>1,6</b>	<b>2,5</b>	<b>12,7</b>	<b>13,0</b>	<b>7,7</b>	<b>8,9</b>	<b>8,1</b>	<b>18,0</b>
Producenci gier video	Kurs [PLN]	Kapitalizacja mln PLN	P/E			P/BV			EV/EBITDA			ROE [%]		
CD Projekt SA	136,28	13 729	49,5	39,8	57,0	6,7	5,9	5,5	32,4	27,0	35,3	15,4	17,1	10,8
Playway	288,00	1 901	14,9	11,9	9,4	4,3	3,8	3,3	11,2	10,2	9,0	35,1	31,6	35,1
TEN Square Games	108,30	794	9,7	9,8	9,8	2,2	2,0	1,8	6,1	6,0	5,9	27,2	21,5	21,0
11 bit studios SA	542,00	1 290	63,2	9,2	10,8	6,0	3,6	3,0	44,4	9,0	7,3	9,0	43,9	25,4
<b>Mediana</b>	-	<b>1 595</b>	<b>32,2</b>	<b>10,9</b>	<b>10,3</b>	<b>5,2</b>	<b>3,7</b>	<b>3,2</b>	<b>21,8</b>	<b>9,6</b>	<b>8,1</b>	<b>21,3</b>	<b>26,6</b>	<b>23,2</b>
Odzież i obuwie	Kurs [PLN]	Kapitalizacja mln PLN	P/E			P/BV			EV/EBITDA			ROE [%]		
LPP	8795,00	16 308	12,3	14,9	14,4	4,9	4,4	3,9	6,5	7,6	6,4	35,0	31,3	28,8
CCC	36,56	2 006	-	-	26,2	12,6	2,0	2,4	8,0	7,2	5,6	-11,6	5,3	20,7
Monnari Trade	4,22	129	2,0	10,5	10,5	-	-	-	-	-	-	23,0	3,7	3,8
Answear.com	21,65	379	25,8	15,9	10,2	2,4	2,1	1,7	12,9	11,4	8,2	5,3	13,4	16,7
<b>Mediana</b>	-	<b>1 192</b>	<b>12,3</b>	<b>14,9</b>	<b>12,4</b>	<b>4,9</b>	<b>2,1</b>	<b>2,4</b>	<b>8,0</b>	<b>7,6</b>	<b>6,4</b>	<b>14,1</b>	<b>9,3</b>	<b>18,7</b>
Dystrybucja	Kurs [PLN]	Kapitalizacja mln PLN	P/E			P/BV			EV/EBITDA			ROE [%]		
Allegro	23,92	25 281	35,2	26,7	18,6	2,3	2,1	1,9	15,1	13,1	10,7	6,1	7,1	10,0
Dino Polska	330,00	32 353	29,9	22,6	17,9	7,9	5,9	4,5	19,0	14,8	12,0	30,2	30,0	29,0
Inter Cars	407,50	5 774	7,7	6,9	6,3	1,5	1,2	1,1	6,4	5,8	5,5	15,8	18,5	16,7
Eurocash	11,96	1 664	-	23,1	14,1	2,3	2,0	1,8	5,3	5,0	4,6	2,2	10,2	16,3
Neuca	602,00	2 661	16,9	18,1	14,9	3,0	2,7	2,5	9,0	9,6	8,5	20,4	15,6	16,4
<b>Mediana</b>	-	<b>2 661</b>	<b>12,3</b>	<b>18,1</b>	<b>14,1</b>	<b>2,3</b>	<b>2,0</b>	<b>1,8</b>	<b>6,4</b>	<b>5,8</b>	<b>5,5</b>	<b>15,8</b>	<b>15,6</b>	<b>16,4</b>
Spożywcze	Kurs [PLN]	Kapitalizacja mln PLN	P/E			P/BV			EV/EBITDA			ROE [%]		
Ambra	66,00	1 520	9,7	11,8	10,6	1,4	1,3	1,3	5,6	5,8	5,5	15,0	13,5	13,7
Wawel	430,00	645	-	-	-	-	-	-	6,7	-	-	5,1	6,2	6,5
MBW	11,00	1 232	47,0	39,2	33,6	1,5	1,4	1,3	16,1	16,0	14,8	3,0	3,8	4,1
<b>Mediana</b>	-	<b>1 232</b>	<b>28,3</b>	<b>25,5</b>	<b>22,1</b>	<b>1,4</b>	<b>1,4</b>	<b>1,3</b>	<b>6,7</b>	<b>10,9</b>	<b>10,2</b>	<b>5,1</b>	<b>6,2</b>	<b>6,5</b>

Źródło: DM BPS, Bloomberg

## SPÓŁKI I MNOŻNIKI RYNKOWE

Energia	Kurs [PLN]	Kapitalizacja mIn PLN	P/E			P/BV			EV/EBITDA			ROE [%]		
			2022	2023	2024	2022	2023	2024	2022	2023	2024	2022	2023	2024
PGE	5,76	12 933	4,1	3,4	3,1	0,3	0,3	0,3	1,6	1,6	1,4	6,4	9,1	7,8
Enea	5,21	3 220	3,5	1,9	1,6	0,2	0,2	0,2	1,3	1,0	0,9	7,6	9,5	9,6
Tauron	2,04	3 566	4,2	6,6	3,2	0,2	0,2	0,2	5,0	3,7	3,2	7,4	11,5	12,3
Onde	8,47	466	94,1	6,6	2,6	1,5	1,2	0,9	22,8	5,1	2,3	4,0	30,2	38,5
Polenergia	93,50	8 243	31,3	15,1	9,7	2,0	1,8	1,5	21,9	12,8	8,8	7,6	12,1	14,5
ZE PAK	24,75	1 258	2,8	2,4	3,2	1,3	0,8	0,7	11,8	2,1	4,3	60,0	42,0	23,0
<b>Mediana</b>	-	<b>3 393</b>	<b>4,1</b>	<b>5,0</b>	<b>3,1</b>	<b>0,8</b>	<b>0,6</b>	<b>0,5</b>	<b>8,4</b>	<b>2,9</b>	<b>2,8</b>	<b>7,5</b>	<b>11,8</b>	<b>13,4</b>
Chemia	Kurs [PLN]	Kapitalizacja mIn PLN	P/E			P/BV			EV/EBITDA			ROE [%]		
			2022	2023	2024	2022	2023	2024	2022	2023	2024	2022	2023	2024
Grupa Azoty	35,22	3 494	2,4	14,4	5,0	-	-	-	3,4	6,6	4,0	19,1	8,5	6,8
Ciech	34,20	1 802	6,4	21,9	16,0	-	-	-	3,7	3,8	3,7	9,5	7,0	8,0
PCC Rokita	78,20	1 553	3,7	7,4	11,2	1,2	1,2	1,3	3,1	4,7	5,6	23,3	16,0	11,0
<b>Mediana</b>	-	<b>1 802</b>	<b>3,7</b>	<b>14,4</b>	<b>11,2</b>	<b>1,2</b>	<b>1,2</b>	<b>1,3</b>	<b>3,4</b>	<b>4,7</b>	<b>4,0</b>	<b>19,1</b>	<b>8,5</b>	<b>8,0</b>
Przemysł	Kurs [PLN]	Kapitalizacja mIn PLN	P/E			P/BV			EV/EBITDA			ROE [%]		
			2022	2023	2024	2022	2023	2024	2022	2023	2024	2022	2023	2024
Grupa Kęty	522,00	5 037	7,6	8,8	9,0	2,8	2,8	2,7	6,0	6,6	6,3	34,7	30,5	26,9
Famur	3,24	1 861	12,0	8,0	8,2	1,0	0,9	0,8	3,9	3,5	3,6	8,4	10,2	8,7
Stalprodukt	241,50	1 348	2,9	7,2	10,6	0,4	0,4	0,4	1,5	2,8	3,6	13,9	5,1	4,2
Wielton	6,07	366	3,9	7,4	4,5	0,7	0,6	0,6	6,5	6,2	5,2	6,9	13,3	18,4
Alumetal	66,50	1 040	4,6	6,7	7,0	1,5	1,5	1,4	5,2	6,0	5,9	18,6	22,9	19,4
Mangata Holding	66,00	441	4,6	5,4	4,5	0,8	0,8	0,7	3,8	4,2	3,6	18,6	13,4	15,4
Amica	71,00	552	-	18,1	7,6	0,5	0,5	0,5	14,5	5,7	4,4	4,9	-	2,8
<b>Mediana</b>	-	<b>1 194</b>	<b>4,6</b>	<b>7,4</b>	<b>7,6</b>	<b>0,8</b>	<b>0,8</b>	<b>0,7</b>	<b>5,2</b>	<b>5,7</b>	<b>4,4</b>	<b>13,9</b>	<b>13,3</b>	<b>15,4</b>

Źródło: DM BPS, Bloomberg

## Dom Maklerski Banku BPS SA

ul. Grzybowska 81, 00-844 Warszawa,  
tel.: +48 22 53 95 555, fax.: +48 22 53 95 556  
[www.dmbps.pl](http://www.dmbps.pl)  
[dm@dmbps.pl](mailto:dm@dmbps.pl)

Sporządzone przez Departament Analiz:

**Tomasz Czarnecki, MPW**  
Dyrektor Departamentu Analiz  
[tomasz.czarnecki@dmbps.pl](mailto:tomasz.czarnecki@dmbps.pl)  
tel.: (22) 53 95 542

**Jacek Borawski**  
Analityk Techniczny

**Artur Wizner, MPW**  
Analityk  
[artur.wizner@dmbps.pl](mailto:artur.wizner@dmbps.pl)  
tel.: (22) 53 95 548

**Dr Łukasz Bryl**  
Analityk  
[lukasz.bryl@dmbps.pl](mailto:lukasz.bryl@dmbps.pl)  
tel.: 785 500 874

Dane kontaktowe do Departamentu Sprzedaży:

**Dariusz Stasiak, MPW**  
Dyrektor Departamentu Sprzedaży  
[dariusz.stasiak@dmbps.pl](mailto:dariusz.stasiak@dmbps.pl)  
tel.: +48 (22) 53 95 084

**Krzysztof Jeż, MPW**  
[krzysztof.jez@dmbps.pl](mailto:krzysztof.jez@dmbps.pl)  
tel.: + 48 (22) 53 95 559

**Lech Kucharski, MPW**  
[lech.kucharski@dmbps.pl](mailto:lech.kucharski@dmbps.pl)  
tel.: + 48 (22) 53 95 522

**Tomasz Kublik, MPW**  
[tomasz.kublik@dmbps.pl](mailto:tomasz.kublik@dmbps.pl)  
tel.: + 48 (22) 53 95 511

**Tomasz Wojna**  
[tomasz.wojna@dmbps.pl](mailto:tomasz.wojna@dmbps.pl)  
tel.: + 48 (22) 53 95 541

### Wyjaśnienia dotyczące stosowanej terminologii fachowej i wskaźników:

**Dług netto** – suma zobowiązań oprocentowanych pomniejszona o środki pieniężne i ich ekwiwalenty  
**EBIT** – wynik na działalności operacyjnej  
**EBITDA** – wynik działalności operacyjnej przed potrąceniem salda na działalności finansowej, opodatkowaniem i amortyzacją.  
**EV** – (wartość ekonomiczna; EV= MC + dług netto) suma kapitalizacji i długu netto  
**Marża brutto na sprzedaży** – relacja zysku brutto na sprzedaży do przychodów ze sprzedaży  
**Marża EBIT** – (EBIT/Przychody ze sprzedaży) relacja zysku z działalności operacyjnej do przychodów ze sprzedaży  
**Marża EBITDA** – (EBITDA/Przychody ze sprzedaży) relacja EBITDA do przychodów ze sprzedaży  
**EBIT/EV** – iloraz zysku z działalności operacyjnej i wartości ekonomicznej (suma kapitalizacji i długu netto)  
**MC/EBIT** – iloraz kapitalizacji (iloczyn kursu akcji i liczby akcji) oraz zysku z działalności operacyjnej  
**MC/S** – iloraz kapitalizacji (liczba wyemitowanych akcji razy kurs akcji) i przychodów ze sprzedaży  
**P/E** – (Cena/Zysk) relacja kursu akcji do rocznego zysku netto przypadającego na akcję  
**P/BV** – (Cena/Wartość Księgową) relacja kursu akcji do wartości księgowej przypadającej na akcję  
**P/CF** – [Cena/(zysk netto + amortyzacja)] relacja kursu akcji do sumy przypadającego na akcję zysku netto i amortyzacji  
**Stopa dywidendy** – (DY) dywidenda na akcję podzielona przez kurs akcji  
**Wskaźnik wypłaty dywidendy** – (D/E) relacja dywidenda przypadająca na akcję do zysku na akcję  
**Wskaźnik pokrycia dywidendy** – (E/D) relacja zysku na akcję do dywidendy na akcję

Opracowanie wyraża wiedzę oraz poglądy autorów według stanu na dzień jego sporządzenia. Autorzy nie uwzględniają w opracowaniu jakichkolwiek szczególnych zamierzeń inwestycyjnych, szczególnych celów inwestycyjnych, sytuacji finansowej ani szczególnych potrzeb czy żądań potencjalnych odbiorców. Opracowanie publikowane jest w celach wyłącznie informacyjnych lub marketingowych i nie powinno być interpretowane jako (1) osobista rekomendacja, (1) porada inwestycyjna, prawna, lub innego typu, ani jako (2) zachęta do działania, inwestowania czy pozbywania się inwestycji w szczególny sposób, bądź (4) ocena lub zapewnienie opłacalności inwestycji w instrumenty finansowe objęte opracowaniem.

W szczególności opracowanie nie stanowi „badania inwestycyjnego” lub „publikacji handlowej” w rozumieniu Rozporządzenia Delegowanego Komisji (UE) 2017/565 z dnia 25 kwietnia 2016 r. uzupełniającego dyrektywę Parlamentu Europejskiego i Rady 2014/65/UE w odniesieniu do wymogów organizacyjnych i warunków prowadzenia działalności przez firmy inwestycyjne oraz pojęć zdefiniowanych na potrzeby tej dyrektywy, bądź „rekomendacji” w rozumieniu Rozporządzenia Parlamentu Europejskiego i Rady (UE) NR 596/2014 z dnia 16 kwietnia 2014 r. w sprawie nadzoru na rynku (rozporządzenie w sprawie nadzoru na rynku) oraz uchylającego dyrektywę 2003/6/WE Parlamentu Europejskiego i Rady i dyrektywy Komisji 2003/124/WE, 2003/125/WE i 2004/72/WE.

Opracowanie zostało sporządzone z zachowaniem należytej staranności i rzetelności przy zachowaniu zasad metodologicznej poprawności na podstawie ogólnodostępnych informacji, w dniu publikacji opracowania, pozyskanych ze źródeł wiarygodnych dla Domu Maklerskiego Banku BPS S.A. Dom Maklerski Banku BPS S.A. nie gwarantuje ich kompletności, prawdziwości lub dokładności.

Dom Maklerski Banku BPS S.A. nie ponosi odpowiedzialności za ewentualne decyzje inwestycyjne podjęte na podstawie niniejszego opracowania ani za ewentualne szkody poniesione w wyniku tych decyzji inwestycyjnych. Opracowanie nie powinno być interpretowane jako oświadczenie ani gwarancja (zarówno wyraźna, jak i implikowana) w zakresie generowania zysku z tytułu prezentowanej strategii inwestycyjnej.

Dom Maklerski Banku BPS S.A., jego akcjonariusze lub pracownicy mogą posiadać długie lub krótkie pozycje powstałe w wyniku transakcji zawartych na instrumentach z rynków OTC lub innych instrumentach finansowych wymienionych w opracowaniu. Organem sprawującym nadzór nad działalnością Domu Maklerskiego Banku BPS S.A. jest Komisja Nadzoru Finansowego z siedzibą w Warszawie, przy ulicy Pięknej 20.

Powielanie bądź publikowanie w jakiegokolwiek formie niniejszego opracowania, lub jego części, oraz wykorzystywanie materiału do własnych opracowań celem publikacji, bez pisemnej zgody Domu Maklerskiego Banku BPS S.A. jest zabronione. Niniejsze opracowanie jest prawnie chronione zgodnie z **Ustawą z 4 lutego 1994 r. o prawie autorskim i prawach pokrewnych (Dz. U. 2019 poz. 1231)**.