

GPW - Indeksy					
Indeksy	Zamknięcie [pkt.]	Zmiana dzienna	Relatywnie do WIG	Zmiana tyg. [t/t]	Zmiana od początku roku
WIG	50 915,9	↓ -0,82%	-	2,76%	-26,52%
WIG20	1 559,6	↓ -0,92%	-0,10%	3,37%	-31,20%
mWIG40	3 799,2	↓ -0,88%	-0,06%	1,39%	-28,21%
sWIG80	16 626,5	↓ -0,35%	0,47%	1,99%	-17,10%

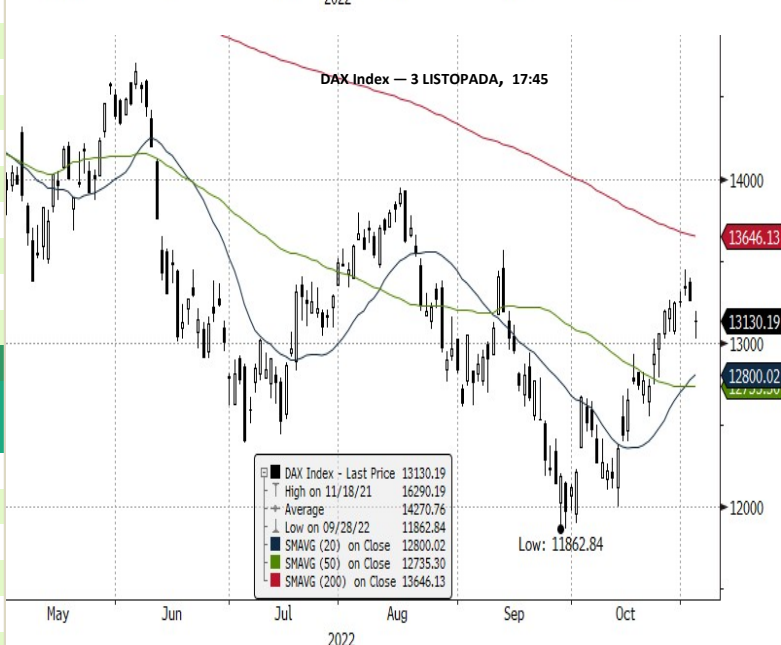
GPW - FW20				
Wybrane dane	Zamknięcie [pkt.]	Zmiana dzienna	Zmiana tyg. [t/t]	Zmiana od początku roku
FW20Z2220	1 570	0,0 ↓ -1,20%	3,29%	-31,11%

Indeksy zagraniczne - kursy zamknięcia				
Indeks	Kurs [pkt.]	Zmiana	Relatywnie do WIG	Zmiana od początku roku
BOVESPA (BRAZYLIA)	116 896,4	↓ -0,03%	0,80%	11,52%
BUX (WĘGRY)	41 768,7	↑ 0,86%	1,69%	-17,65%
CAC 40 (FRANCJA)	6 243,3	↓ -0,54%	0,28%	-12,72%
DAX (NIEMCY)	13 130,2	↓ -0,95%	-0,13%	-17,34%
DIJA (USA)	32 001,3	↓ -0,46%	0,36%	-11,94%
EUROSTOXX 50 (EU)	3 593,2	↓ -0,80%	0,02%	-16,56%
FTSE 100 (GB)	7 188,6	↑ 0,62%	1,45%	-2,65%
ISE 100 (TURCJA)	4 150,6	↑ 1,10%	1,94%	123,43%
MERVAL (ARGENTYNA)	150 451,0	↑ 0,76%	1,59%	80,18%
MSCI EM	860,9	↓ -1,39%	-0,57%	-30,12%
NASDAQ.COMPOSITE (USA)	10 342,9	↓ -1,73%	-0,92%	-33,89%
PX (CZECHY)	1 189,7	↑ 0,36%	1,19%	-16,57%
RTS (ROSJA)	1 094,3	↓ -1,30%	-0,48%	-31,42%
S&P 500	3 719,9	↓ -1,06%	-0,24%	-21,95%

Indeksy zagraniczne - kurs na godzinę: 8:20				
Indeks	Kurs [pkt.]	Zmiana	Relatywnie do WIG	Zmiana od początku roku
NIKKEI225 (JAPONIA)	27 199,7	↓ -1,68%	-0,86%	-5,53%
HANG SENG (HONG KONG)	16 311,0	↑ 6,45%	7,33%	-30,45%
BSE 30 (INDIE)	60 785,3	↓ -0,08%	0,74%	4,35%
KOSPI 100 (KOREA Płd.)	2 294,6	↑ 0,86%	1,69%	-22,91%
SHANGHAI A-SHARE (CHINY)	3 218,4	↓ -0,08%	0,74%	-15,62%
SHANGHAI B-SHARE (CHINY)	290,4	↑ 1,97%	2,81%	1,59%

Kontrakty terminowe - kurs na godzinę: 8:20				
Futures	Kurs [pkt.]	Zmiana	Relatywnie do fWIG20	Zmiana od początku roku
EuroStoxx50 Futures	3 620,0	↑ 0,81%	2,03%	-15,57%
CAC40 Futures	6 299,0	↑ 0,88%	2,11%	-11,82%
DAX Futures	13 224,0	↑ 0,60%	1,82%	-16,60%
S&P500 Futures	3 745,0	↑ 0,46%	1,68%	-21,30%
DJIA Futures	32 037,0	↓ -2,04%	-0,85%	-11,62%
NASDAQ Futures	10 811,3	↑ 0,78%	2,00%	-33,76%

Waluty - kurs na godzinę: 08:20				
Waluta	Kurs [PLN]	Zmiana [PLN]	Relatywnie do WIG	Zmiana od początku roku
EUR	4,6915	-0,0042 ↓ -0,09%	0,74%	2,28%
CHF	4,7528	0,0020 ↑ 0,04%	0,87%	7,44%
USD	4,7994	-0,0171 ↓ -0,36%	0,47%	18,94%
EUR/USD	0,9775	0,0026 ↑ 0,27%	1,09%	-14,03%



Surowce - kursy zamknięcia				
Surowiec	Kurs	Zmiana [%]	Relatywnie do WIG	Zmiana od początku roku
ROPA WTI (USD za baryłkę)	90,4	↑ 2,56%	3,41%	20,24%
MIEDŹ (USD za tonę)	7 485,0	↓ -2,22%	-1,41%	-22,69%
ZŁOTO (USD za uncję)	1 628,8	↓ -1,26%	-0,44%	-9,81%
SREBRO (USD za uncję)	19,8	↑ 1,83%	2,67%	-15,27%
PLATYNA (USD za uncję)	933,9	↑ 1,06%	1,90%	-3,34%
GAZ ZIEMNY (USD za MMBtu)	6,1	↑ 2,16%	3,00%	63,65%
W. KAMIENNY (USD za tonę)	351,0	↓ -2,77%	-1,97%	106,96%
CYNK (USD za tonę)	2 738,3	↓ -0,97%	-0,15%	-23,51%
ŻELAZO (CNY za tonę)	661,5	↑ 4,75%	5,62%	-1,85%
CYNA (USD za tonę)	17 762,0	↓ -1,38%	-0,56%	-54,29%
ALUMINIUM (USD za tonę)	2 264,0	↑ 0,58%	1,41%	-19,36%
OLŃÓW (USD za tonę)	1 995,5	↑ 0,35%	1,18%	-13,39%
NIKIEL (USD za tonę)	22803,0	↓ -5,56%	-4,78%	9,86%

Źródło: Bloomberg

Źródło: Bloomberg

Największe wzrosty

WIG20				mWIG40				sWIG80			
Nazwa	Kurs	Wzrost	Obroty	Nazwa	Kurs	Wzrost	Obroty	Nazwa	Kurs	Wzrost	Obroty
JSW	45,4	↑ 5,5%	39 531 781	ASBIS	22,9	↑ 7,3%	15 288 033	MOLECURE	14,0	↑ 6,2%	119 646
PKNORLEN	60,0	↑ 3,3%	223 874 521	MABION	22,8	↑ 6,6%	3 683 402	ERBUD	29,6	↑ 5,9%	35 843
ALLEGRO	23,5	↑ 0,8%	61 453 840	KERNEL	17,6	↑ 3,4%	1 596 724	NEWAG	14,8	↑ 5,0%	21 124
ASSECOPOL	70,9	↓ -0,5%	3 084 752	TAURONPE	2,1	↑ 3,1%	7 801 771	PHOTON	12,7	↑ 3,8%	429 142
CYFRPLSAT	18,4	↓ -0,7%	6 816 534	BOGDANKA	34,8	↑ 3,0%	4 834 700	PLAYWAY	287,0	↑ 3,6%	383 065

Największe spadki

WIG20				mWIG40				sWIG80			
Nazwa	Kurs	Spadek	Obroty	Nazwa	Kurs	Spadek	Obroty	Nazwa	Kurs	Spadek	Obroty
PEPCO	34,4	↓ -5,2%	8 080 820	SELVITA	78,5	↓ -7,3%	2 073 240	ZEPAK	25,9	↓ -6,3%	9 563 938
CCC	36,3	↓ -3,8%	4 830 980	DATAWALK	117,1	↓ -4,2%	224 277	PCFGROUP	44,0	↓ -5,4%	131 564
MBANK	260,8	↓ -3,3%	16 342 692	TSGAMES	100,2	↓ -4,2%	2 600 543	SHOPER	33,7	↓ -4,3%	3 897 296
PEKAO	77,1	↓ -3,0%	68 267 985	KRUK	263,4	↓ -3,9%	8 995 939	ARCTIC	22,0	↓ -3,3%	2 864 425
ORANGEPL	6,0	↓ -2,4%	20 718 409	BUDIMEX	238,0	↓ -3,3%	2 066 388	RYVU	40,2	↓ -2,9%	966 384

Największe obroty

WIG20				mWIG40				sWIG80			
Nazwa	Kurs	Zmiana	Obroty	Nazwa	Kurs	Zmiana	Obroty	Nazwa	Kurs	Zmiana	Obroty
PKNORLEN	60,0	↑ 3,3%	223 874 521	ASBIS	22,9	↑ 7,3%	15 288 033	ZEPAK	25,9	↓ -6,3%	9 563 938
PKOBP	25,9	↓ -1,9%	72 782 711	ALIOR	29,1	↓ -1,3%	11 289 295	SHOPER	33,7	↓ -4,3%	3 897 296
KGHM	97,6	↓ -1,2%	71 736 261	KRUK	263,4	↓ -3,9%	8 995 939	ARCTIC	22,0	↓ -3,3%	2 864 425
PEKAO	77,1	↓ -3,0%	68 267 985	BUMECH	60,3	↑ 2,2%	8 785 899	CIGAMES	2,8	↓ -0,9%	2 793 545
CDPROJEKT	134,2	↓ -1,5%	67 464 678	MILLENNIUM	4,2	↓ -2,0%	8 107 158	BIOMEDLUB	7,1	↑ 1,1%	2 662 902

CATALYST

Catalyst - największe obroty

Nazwa	Kurs	Zmiana	Obroty	Nazwa	Kurs	Zmiana	Obroty	Nazwa	Kurs	Zmiana	Obroty
WZ0126	95,5	↓ -0,4%	404 375	DS1030	62,5	↑ 2,5%	132 464	CPS0426	95,7	↑ 0,0%	101 921
FPC0630	62,5	↓ -4,3%	240 837	GHE0124	91,6	↑ 0,1%	130 852	PHN0623	100,0	↓ -0,4%	78 115
OK0423	97,0	↑ 0,2%	169 470	OK0724	87,0	↑ 0,0%	124 922	PS0527	82,0	↓ -1,2%	74 958
FPC0725	81,9	↓ -0,3%	156 107	WZ0124	99,2	↑ 0,0%	119 977	WZ0524	98,5	↑ 0,3%	57 850
FPC0328	70,0	↑ 0,0%	144 140	CPS0426	95,7	↑ 0,0%	101 921	ECH0923	100,0	↑ 0,7%	49 995

Źródło: GPW

Informacja dnia
DINO POLSKA SA

Dino Polska miało w III kw. 339,4 mln zł zysku netto wobec konsensusu 312,8 mln zł zysku (opis). Zysk netto grupy Dino Polska wyniósł w trzecim kwartale 2022 roku 339,4 mln zł wobec 228,8 mln zł zysku rok wcześniej - podała spółka w raporcie kwartalnym. Konsensus PAP Biznes zakładał 312,8 mln zł zysku netto. EBIT wyniósł 459,5 mln zł wobec 292,9 mln zł przed rokiem i był 8,3 proc. wyższy od oczekiwań analityków na poziomie 424,1 mln zł. Wynik EBITDA grupy zwiększył się rok do roku o 49,8 proc. do 536 mln zł. Konsensus PAP Biznes zakładał 500,7 mln zł EBITDA. Przychody grupy wyniosły 5,368 mld zł, co oznacza wzrost o 53,9 proc. rdr. Analitycy oczekiwali przychodów w wysokości 5,09 mld zł. Marża EBITDA wyniosła 10 proc. i była o 0,3 pkt. proc. niższa niż w III kw. 2021 r. Wzrost sprzedaży LfL wyniósł w III kwartale 2022 r. 33,2 proc. Koszt własny sprzedaży wzrósł w III kwartale o 56 proc., do 4.080,6 mln zł. Koszty sprzedaży i marketingu wzrosły o 43,5 proc., do 785,6 mln zł. Koszty ogólnego zarządu wzrosły o 35,9 proc., do 39,8 mln zł. (...) (PAP Biznes)

Komentarz DM Banku BPS. Wyniki Dino Polska oceniamy jako bardzo dobre. Są na wszystkich poziomach lepsze niż rok temu, kwartał temu oraz wyższe od oczekiwań rynku. Inflacyjne środowisko zewnętrzne wraz z kontynuowaną ekspansją Spółki (narastająco od początku 2022 r. otwartych zostało łącznie 256 sklepów – na koniec III kwartału sieć Dino liczyła 2 069 marketów) umożliwiły wygenerowanie wyższych o 53,9 proc. przychodów niż rok temu (5,368 mld zł – 5,4 proc. powyżej konsensusu). Obecnie Dino ma więcej sklepów niż LIDL i powoli zbliża się do Biedronki. Na poziomie zysków Dino zaskoczyło pozytywnie rynek w największym stopniu w przypadku zysku netto, który wzrósł o 48,4 proc. r/r i okazał się wyższy o 8,5 proc. niż spodziewali się analitycy (339,4 mln zł wobec oczekiwanych 312,8 mln zł). Z uwagi na wyższą dynamikę przychodów niż zysku netto rentowność netto nieznacznie spadła o 0,24 p.p. do 6,3 proc. Fundamenty Dino oceniamy jako solidne, jednocześnie biorąc pod uwagę profil działalności oraz strategię cenową, postrzegamy Spółkę jako potencjalnie odporną na spowolnienie gospodarcze jakie ma mieć miejsce w 2023 r. Od początku roku Dino straciło 15 proc., a obecny kurs (310 zł) znajduje się 20 proc. poniżej rocznych maksimów z sierpnia. W naszej ocenie podane wyniki stanowią impuls do wzrostu notowań podczas najbliższych sesji. (Ł. Bryl)

Informacja dnia
CCC SA

CCC szacuje skorygowaną EBITDA w III kw. na 197 mln zł, EBIT na 21 mln zł. Grupa CCC wstępnie szacuje, że w trzecim kwartale roku obrotowego 2022/23, czyli w okresie sierpień-październik, miała 173 mln zł zysku EBITDA, 197 mln zł skorygowanego zysku EBITDA i 21 mln zł zysku operacyjnego - poinformowała spółka w komunikacie. Konsensus PAP Biznes przewidywał 208,9 mln zł zysku EBITDA i 59 mln zł zysku EBIT. Przychody grupy wzrosły w III kwartale o 18 proc. do 2,424 mld zł. Analitycy spodziewali się 2,417 mld zł przychodów. Przed rokiem CCC miało 73 mln zł zysku operacyjnego, a zysk EBITDA wynosił 212 mln zł. Skorygowana EBITDA wynosiła 196 mln zł. Według szacunków spółki, marża brutto na sprzedaży w III kwartale spadła o 1,2 pp. r/r do 48 proc. Udział kanału online w trzecim kwartale wyniósł w grupie 51,7 proc. (wzrost o 4,3 p.p. r/r). (...) (PAP Biznes)

Informacja dnia
MOL RT.

MOL miał w III kw. 1,449 mld USD oczyszczonej EBITDA; podwyższa prognozę na '22 do 4,1-4,4 mld USD. Oczyszczony wynik EBITDA grupy MOL w trzecim kwartale 2022 r. wzrósł o 52 proc. r/r do poziomu 1,449 mld USD. Po trzech kwartałach oczyszczona EBITDA wyniosła 3,627 mld USD - podała MOL w komunikacie. Grupa podniosła prognozę całorocznego wyniku do 4,1-4,4 mld USD. W trzecim kwartale 2022 r. oczyszczona EBITDA w segmencie Upstream wyniosła 640 mln USD, w porównaniu do 326 mln USD rok wcześniej. W segmencie Downstream wzrosła do 741 mln USD z 436 mln USD. Segment usług konsumenckich osiągnął wynik na poziomie 121 mln USD, wobec 211 mln USD zysku przed rokiem. Organiczny CAPEX grupy sięgnął w okresie trzech kwartałów 2022 r. 962 mln USD, podczas gdy w całym roku ma wynieść do 1,7 mld USD. (...) (PAP Biznes)

Informacja dnia
PKN ORLEN SA

PKN Orlen przesuwają termin publikacji raportu za III kw. na 29 listopada. PKN Orlen przesuwają terminu publikacji raportu za III kwartał 2022 roku na 29 listopada - podał Orlen w komunikacie. Publikacja raportu miała nastąpić 10 listopada. (PAP Biznes)

Informacja dnia
AMREST HOLDINGS SE

Przychody AmRestu w III kw. wzrosły rok do roku o 23,3 proc. do 658 mln euro. Przychody AmRestu w trzecim kwartale wzrosły rok do roku o 23,3 proc. do rekordowych 658 mln euro - poinformowała spółka we wstępnych wynikach. Wzrost sprzedaży porównywalnej w restauracjach wyniósł 116,6 proc. *"AmRest działa w oparciu o sprawdzony model biznesowy, a atrakcyjny stosunek jakości do cen oferowanych produktów oraz dobrze zdywersyfikowane portfolio marek i krajów pozwala utrzymywać się spółce na uprzywilejowanej pozycji"* - napisano w komunikacie. *"Wszystko to sprawiło, że w trzecim kwartale 2022 udało się ustanowić kolejny rekord skonsolidowanej sprzedaży, wynoszący 658,2 mln euro i stanowiący wzrost o 23,3 proc. w porównaniu z analogicznym okresem roku poprzedniego oraz o 30,4 proc. w odniesieniu do roku 2019"* - dodano. (PAP Biznes)

Informacja dnia
ALIOR BANK SA

Strata netto Alior Banku w III kw. wyniosła 62,6 mln zł, niższa niż oczekiwano. Strata netto grupy Alior Banku w trzecim kwartale 2022 roku wyniosła 62,6 mln zł podczas gdy rok wcześniej bank miał 150,4 mln zł zysku netto - poinformował bank w raporcie. Rynek oczekiwał o 15 proc. wyższej straty na poziomie 74 mln zł. Oczekiwania ośmiu biur maklerskich, co do straty banku za trzeci kwartał, wahały się od 41 mln zł do 97 mln zł. Po trzech kwartałach 2022 roku zysk netto grupy Alior Banku wynosi 322,8 mln zł, czyli jest niższy niż rok wcześniej o 16 proc. Wpływ na wyniki banku w III kwartale miało ujęcie kosztów wakacji kredytowych. Całkowity koszt oszacowany w oparciu o 69 proc. partycypacji kredytobiorców uprawnionych do skorzystania z zawieszenia spłaty kredytu wyniósł 502 mln zł. (...) (PAP Biznes)

Alior oczekuje wzrostu wyniku z prowizji; spodziewa się, że nieco wzrosną koszty ryzyka. Alior Bank w kolejnych kwartałach oczekuje wzrostu wyniku z tytułu opłat i prowizji i spodziewa się, że koszty ryzyka nieco wzrosną, ale za cały 2022 rok nie powinny one znacząco odchylić się od poziomu osiągniętego w 2021 roku, czyli 1,6 proc. - podał bank w prezentacji. Wynik z opłat i prowizji wyniósł 201,6 mln zł, czyli wzrósł 6 proc. r/r i spadł 9 proc. k/k. Bank podał, że spadek wyniku prowizyjnego w III kwartale w stosunku do II kwartału wynikał przede wszystkim ze specyfiki rozliczeń transakcji kartowych i związanej z tym zmienności wyników kwartalnych oraz ujęciem jednorazowych prowizji związanych z prowadzeniem rachunków w II kwartale. (...) (PAP Biznes)

Informacja dnia
WP HOLDING SA

Spółka z grupy WPH sfinalizowała kupno węgierskiej spółki Szallas. Camellia Investments Kft, spółka z grupy kapitałowej WP Holding, sfinalizowała transakcję kupna łącznie 100 proc. akcji węgierskiej spółki Szallas za łącznie ok. 83 mln euro - poinformowała WPH w komunikacie. Zamknięcie transakcji nastąpiło w związku ze spełnieniem się warunków zawieszających, w tym m.in. w związku z uzyskaniem decyzji zezwalającej węgierskiego Ministra Technologii i Przemysłu. Jak podano, o ostatecznej cenie nabycia akcji spółka poinformuje po weryfikacji, zgodnie z mechanizmem completion accounts, wartości gotówki netto w spółce Szallas na dzień zamknięcia transakcji. Szallas jest właścicielem platform turystycznych do rezerwacji zakwaterowania na Węgrzech oraz w Czechach, Rumunii, Polsce i Chorwacji. W Polsce posiada podmiot zależny Noclegi.pl. Camellia Investments Kft zawarła transakcję kupna spółki Szallas we wrześniu tego roku. (PAP Biznes)

Informacja dnia
REMOR SOLAR POLSKA SA

Remor Solar Polska ma umowę na budowę elektrowni PV o wartości 14,8 mln zł. Remor Solar Polska zawarła umowę, której przedmiotem jest budowa przez spółkę elektrowni fotowoltaicznej wraz z infrastrukturą towarzyszącą - poinformowała spółka w komunikacie. Wartość umowy wynosi 14,83 mln zł netto. Jak podano, to pierwsza znacząca umowa, w której spółka pełni rolę generalnego wykonawcy. Zakończenie prac przewidziane jest w terminie ośmiu miesięcy od dnia podpisania umowy. (PAP Biznes)

WIG20 FUTURES



Źródło: Bloomberg

Komentarz DM Banku BPS. Pomimo słabszej sesji popyt zdołał opanować sytuację i zamknięcie wypadło w strefie neutralnej dla dalszego rozwoju sytuacji. Spadki zostały zatrzymane przy 1538,04 pkt. i obecnie ten poziom może stanowić najbliższe wsparcie. Na koniec sesji WIG20 zakończył notowania spadkiem o 0,92 proc. na poziomie 1 559,55 pkt. Indeks szerokiego rynku WIG spadł o 0,82 proc. i zamknął sesję na poziomie 50 915,87 pkt. Indeks mniejszych spółek mWIG40 spadł o 0,88 proc., sWIG80 zakończył sesję spadkiem o 0,35 proc. Obroty podczas ostatniej sesji były niższe i nie przekroczyły miliarda złotych i wyniosły 0,96 mld zł wobec 1,39 mld zł na poprzedniej sesji. Na FW20Z2220 obroty w spadły i wyniosły 42093 wobec 49 097 w środę. LOP spadła silnie na zamknięciu sesji i wyniosła 55 037 wobec 58 054 otwartych pozycji w środę. Końcówka tygodnia będzie rozgrywana na rynkach finansowych w oczekiwaniu na publikację danych z amerykańskiego rynku pracy. (T. Czarnecki)

KALENDARIUM

Dane makro

04.11.2022

Piątek		Wydarzenie	Okres	Odczyt	Poprzednio
1:30	Japonia	Indeks PMI usług (F)	paź		52,2
1:30	Australia	Sprzedaż detaliczna m/m (F)	wrz		1,6%
2:00	Filipiny	Inflacja CPI m/m	paź		0,4%
2:00	Filipiny	Inflacja CPI r/r	paź		6,9%
2:01	Irlandia	Indeks PMI budownictwa	paź		50,2
8:00	Niemcy	Zamówienia w przemyśle m/m	wrz		-2,4%
8:00	Niemcy	Zamówienia w przemyśle r/r	wrz		-4,1%
8:00	Rumunia	Sprzedaż detaliczna m/m	wrz		0,6%
8:00	Rumunia	Sprzedaż detaliczna r/r	wrz		3,7%
8:45	Francja	Produkcja przemysłowa m/m	wrz		2,4%
8:45	Francja	Produkcja przemysłowa r/r	wrz		1,2%
8:45	Francja	Produkcja manufakturowa m/m	wrz		2,7%
8:45	Francja	Produkcja manufakturowa r/r	wrz		3,1%
9:00	Hiszpania	Produkcja przemysłowa m/m	wrz		0,4%
9:00	Hiszpania	Produkcja przemysłowa r/r	wrz		5,5%
9:15	Hiszpania	Indeks PMI usług	paź		48,5
9:45	Włochy	Indeks PMI usług	paź		48,8
9:50	Francja	Indeks PMI usług (F)	paź		52,9
9:55	Niemcy	Indeks PMI usług (F)	paź		45
11:00	Euroland	Indeks PMI usług (F)	paź		48,8
11:00	Euroland	Inflacja PPI m/m	wrz		5,00%
11:00	Euroland	Inflacja PPI r/r	wrz		43,3%
12:30	Indie	Rezerwy walutowe	28-paź		524,52 mld
13:30	USA	Średnia płaca godzinowa	paź		32,46
13:30	USA	Średnia tygodniowa liczba godzin pracy	paź		34,5
13:30	Kanada	Zmiana zatrudnienia	paź		43,8 tys.
13:30	USA	Zmiana zatrudnienia w przemyśle m/m	paź		22 tys.
13:30	USA	Zmiana zatrudnienia w sektorze pozarolniczym	paź		263 tys.
13:30	Kanada	Stopa bezrobocia	paź		5,2%
13:30	USA	Stopa bezrobocia	paź		3,5%
14:00	Brazylia	Indeks PMI zbiorczy	paź		51,9
14:00	Brazylia	Indeks PMI usług	paź		51,9
15:00	Kanada	Ivey PMI	paź		59,5

Na podstawie: stooq.pl

KALENDARIUM

Wybrane wydarzenia

w spółkach

04.11.2022

GPW - Konferencja prasowa: Konferencja z okazji uruchomienia rynku akcji zagranicznych na Giełdzie Papierów Wartościowych w Warszawie – GlobalConnect

ALIOR - Konferencja wynikowa Spółki: Wideokonferencja prasowa Alior Banku, podczas której zostaną przedstawione wyniki finansowe za trzeci kwartał 2022 roku/

ALIOR - Konferencja wynikowa Spółki: Alior Bank na konferencji prasowej przedstawi wyniki finansowe za trzeci kwartał 2022 roku. W wydarzeniu wezmą udział przedstawiciele zarządu Alior Banku.

CCC - Konferencja wynikowa Spółki: Wideokonferencja CCC poświęcona omówieniu wyników finansowych Grupy.

MEDIANPOL - WZA:

ADVERTIGO - Raport kwartalny III/2022:

ALIOR - Skonsolidowany raport kwartalny III/2022:

BIOCELTIX - Raport kwartalny III/2022:

CFI - Skonsolidowany raport kwartalny III/2022:

FOTOVOLT - Skonsolidowany raport kwartalny III/2022:

KOMPAP - Skonsolidowany raport kwartalny III/2022:

MOL - Raport kwartalny III/2022:

NOVITA - Raport kwartalny III/2022:

COSMA - Raport kwartalny III/2022:

VIGOPHOTN - Raport kwartalny III/2022:

Na podstawie: <https://infostrefa.com/infostrefa/pl/kalendarium>

SPÓŁKI I MNOŻNIKI RYNKOWE

Banki	Kurs [PLN]	Kapitalizacja mIn PLN	P/E			P/BV			D/Y [%]			ROA [%]		
			2022	2023	2024	2022	2023	2024	2022	2023	2024	2022	2023	2024
PKO BP	25,90	32 375	6,8	5,5	5,4	0,9	0,8	0,8	4,8	7,3	9,9	0,8	1,4	1,3
Santander Polska	248,40	25 384	7,2	6,9	6,6	0,9	0,8	0,8	2,2	4,0	5,6	1,1	1,4	1,5
PEKAO	77,10	20 236	9,2	5,3	5,6	0,9	0,8	0,7	5,1	8,4	10,2	0,8	1,4	1,3
ING	158,00	20 556	7,9	7,0	7,9	2,0	1,5	1,3	2,2	3,8	6,1	0,7	1,3	1,3
mBank	260,80	11 064	5,4	3,4	4,2	0,8	0,7	0,7	0,0	-	5,4	-0,2	0,9	1,3
Bank Millennium	4,24	5 139	5,0	2,7	3,0	1,1	1,0	0,8	0,0	0,0	0,0	-1,1	0,3	1,2
Alior Bank	29,10	3 799	4,8	4,0	4,1	0,7	0,6	0,5	0,6	1,3	5,6	0,8	1,1	0,9
Bank Handlowy	61,40	8 022	5,9	6,1	6,7	1,1	1,1	1,1	8,9	16,3	16,0	2,3	2,2	1,8
BNP Paribas	49,80	7 350	6,3	5,1	5,1	0,7	0,6	0,5	0,0	0,0	0,0	1,1	1,1	1,0
Mediana	-	11 064	6,3	5,3	5,4	0,9	0,8	0,8	2,2	3,9	5,6	0,8	1,3	1,3
Finanse inne	Kurs [PLN]	Kapitalizacja mIn PLN	P/E			P/BV			D/Y [%]			ROE [%]		
PZU	26,35	22 754	7,7	6,5	6,4	1,3	1,2	1,2	8,7	9,6	10,6	17,2	19,5	18,3
KRUK	263,40	5 089	7,0	7,2	7,3	1,6	1,4	1,3	4,7	5,0	6,0	23,7	20,3	17,9
GPW	33,50	1 406	9,7	10,2	10,1	1,4	1,4	1,3	8,1	8,2	8,2	14,8	13,9	14,0
Mediana	-	5 089	7,7	7,2	7,3	1,4	1,4	1,3	8,1	8,2	8,2	17,2	19,5	17,9
Deweloperzy	Kurs [PLN]	Kapitalizacja mIn PLN	P/E			P/BV			EV/EBITDA			ROE [%]		
GTC	6,00	3 978	15,8	31,2	35,5	0,6	0,6	1,1	24,6	38,5	35,3	6,9	4,1	6,9
Dom Development	87,20	2 228	5,9	7,4	11,9	1,6	1,6	1,7	4,5	4,7	7,3	27,4	23,8	17,8
Echo Investment	2,95	1 217	5,3	5,0	4,5	0,6	0,6	0,6	9,8	10,0	21,5	8,6	10,0	10,7
Atal	28,00	1 084	3,1	4,2	6,4	0,8	0,8	0,8	3,0	3,8	5,6	25,4	19,4	12,6
Develia	1,91	856	5,2	5,5	7,0	0,6	0,6	0,6	5,2	6,2	8,2	14,0	12,2	8,0
Mediana	-	1 217	5,3	5,5	7,0	0,6	0,6	0,8	5,2	6,2	8,2	14,0	12,2	10,7
Budowlane	Kurs [PLN]	Kapitalizacja mIn PLN	P/E			P/BV			EV/EBITDA			ROE [%]		
Budimex	238,00	6 076	14,8	14,2	12,9	4,8	4,7	4,6	5,7	5,5	5,3	29,0	32,9	35,5
Unibep	7,28	255	6,1	8,0	7,4	-	-	-	3,5	4,1	3,8	7,4	7,6	7,3
MFO	32,60	215	3,1	5,3	4,7	0,6	0,6	0,6	2,3	3,5	3,3	16,5	11,8	12,1
Prochem	35,00	82	31,8	21,9	15,2	-	-	-	-	-	-	6,5	6,6	6,6
Mediana	-	235	10,5	11,1	10,2	2,7	2,6	2,6	3,5	4,1	3,8	11,9	9,7	9,7
Górnictwo	Kurs [PLN]	Kapitalizacja mIn PLN	P/E			P/BV			EV/EBITDA			ROE [%]		
KGHM	97,60	19 520	3,5	9,7	5,9	0,6	0,6	0,6	2,5	4,0	3,3	17,4	5,6	6,1
JSW	45,35	5 325	1,0	1,4	3,8	0,5	0,3	0,3	0,4	0,7	1,4	62,8	9,9	2,9
Bogdanka	34,80	1 184	5,6	3,4	2,2	0,3	0,3	0,3	0,5	0,5	0,4	6,2	5,5	12,6
Mediana	-	5 325	3,5	3,4	3,8	0,5	0,3	0,3	0,5	0,7	1,4	17,4	5,6	6,1
Paliwa	Kurs [PLN]	Kapitalizacja mIn PLN	P/E			P/BV			EV/EBITDA			ROE [%]		
PKN ORLEN	59,96	37 562	2,2	4,5	5,2	0,5	0,5	0,4	1,3	1,6	1,8	19,8	11,7	9,0
PGNiG	5,15	29 747	2,6	3,8	3,3	0,5	0,5	0,5	1,3	1,2	1,3	10,7	9,4	10,8
Mediana	-	33 654	2,4	4,2	4,3	0,5	0,5	0,5	1,3	1,4	1,6	15,2	10,5	9,9

Źródło: DM BPS, Bloomberg

SPÓŁKI I MNOŻNIKI RYNKOWE

IT	Kurs [PLN]	Kapitalizacja mln PLN	P/E			P/BV			EV/EBITDA			ROE [%]		
			2022	2023	2024	2022	2023	2024	2022	2023	2024	2022	2023	2024
Asseco Poland	70,90	5 885	11,8	12,6	11,3	0,9	0,8	0,8	4,1	4,1	4,0	6,2	6,3	6,6
ComArch	145,00	1 179	10,9	10,2	9,0	0,9	0,9	0,8	3,3	3,5	3,3	8,7	8,7	9,1
LiveChat Software	109,40	2 817	-	17,9	15,8	-	17,2	14,7	-	15,5	13,9	104,1	103,7	98,0
Asseco BS	30,80	1 029	12,4	10,9	10,1	2,9	2,8	2,6	8,5	7,7	7,2	23,7	24,7	25,1
Asseco SEE	41,80	2 169	10,6	11,9	11,3	2,0	1,8	1,7	7,2	6,9	6,7	15,9	15,2	15,0
Mediana	-	2 169	11,4	11,9	11,3	1,5	1,8	1,7	5,7	6,9	6,7	15,9	15,2	15,0
Telekomunikacja	Kurs [PLN]	Kapitalizacja mln PLN	P/E			P/BV			EV/EBITDA			ROE [%]		
Cyfrowy Polsat	18,36	11 742	11,4	12,7	9,3	0,7	0,7	0,7	6,4	6,0	5,6	6,8	6,3	7,8
Orange Polska	5,96	7 819	11,7	10,9	9,8	0,6	0,6	0,6	4,7	4,3	4,2	4,9	7,4	5,8
Mediana	-	9 781	11,5	11,8	9,6	0,7	0,6	0,6	5,6	5,2	4,9	5,9	6,8	6,8
Media	Kurs [PLN]	Kapitalizacja mln PLN	P/E			P/BV			EV/EBITDA			ROE [%]		
Wirtualna Polska	93,20	2 729	14,8	13,9	12,1	3,1	2,7	2,3	8,1	7,9	7,0	21,8	17,6	18,0
Agora	4,90	228	-	-	-	0,3	0,3	-	16,4	17,3	-	-4,1	-1,5	-
Mediana	-	1 479	14,8	13,9	12,1	1,7	1,5	2,3	12,3	12,6	7,0	8,9	8,1	18,0
Producenci gier video	Kurs [PLN]	Kapitalizacja mln PLN	P/E			P/BV			EV/EBITDA			ROE [%]		
CD Projekt SA	134,24	13 523	48,8	39,2	56,2	6,6	5,8	5,4	31,9	26,6	34,7	15,4	17,1	10,8
Playway	287,00	1 894	14,9	11,8	9,4	4,3	3,8	3,3	11,1	10,1	9,0	35,1	31,6	35,1
TEN Square Games	100,20	735	9,0	9,1	9,1	2,0	1,8	1,6	5,6	5,5	5,4	27,2	21,5	21,0
11 bit studios SA	532,00	1 266	62,1	9,0	10,6	5,9	3,6	2,9	43,5	8,8	7,1	8,8	43,7	26,0
Mediana	-	1 580	31,8	10,5	10,0	5,1	3,7	3,1	21,5	9,5	8,1	21,3	26,6	23,5
Odzież i obuwie	Kurs [PLN]	Kapitalizacja mln PLN	P/E			P/BV			EV/EBITDA			ROE [%]		
LPP	8100,00	15 019	11,3	13,7	13,2	4,5	4,1	3,6	6,1	7,1	6,0	35,0	30,6	29,6
CCC	36,31	1 992	-	-	26,0	12,5	2,0	2,4	7,9	7,2	5,6	-11,6	5,3	20,7
Monnari Trade	3,95	121	1,9	9,9	9,9	-	-	-	-	-	-	23,0	3,7	3,8
Answeare.com	21,30	373	25,4	15,7	10,1	2,4	2,0	1,7	12,8	11,3	8,1	5,3	13,4	16,7
Mediana	-	1 182	11,3	13,7	11,6	4,5	2,0	2,4	7,9	7,2	6,0	14,1	9,3	18,7
Dystrybucja	Kurs [PLN]	Kapitalizacja mln PLN	P/E			P/BV			EV/EBITDA			ROE [%]		
Allegro	23,48	24 816	31,9	25,0	18,1	2,3	2,1	1,9	14,8	12,9	10,6	6,9	7,6	10,2
Dino Polska	310,70	30 461	28,3	21,3	16,9	7,4	5,5	4,2	18,0	14,0	11,4	29,9	29,7	28,9
Inter Cars	364,00	5 157	6,9	6,1	5,6	1,4	1,1	0,9	5,9	5,4	5,0	16,2	18,5	16,7
Eurocash	11,48	1 598	-	22,2	13,5	2,2	1,9	1,7	5,2	4,9	4,6	2,1	9,9	16,0
Neuca	600,00	2 652	16,9	18,0	14,8	3,0	2,7	2,5	8,9	9,6	8,5	20,4	15,6	16,4
Mediana	-	2 652	11,9	18,0	13,5	2,2	1,9	1,7	5,9	5,4	5,0	16,2	15,6	16,4
Spożywcze	Kurs [PLN]	Kapitalizacja mln PLN	P/E			P/BV			EV/EBITDA			ROE [%]		
Ambra	66,00	1 520	9,6	11,6	10,5	1,4	1,3	1,3	5,5	5,8	5,5	15,0	13,5	13,7
Wawel	421,00	631	-	-	-	-	-	-	6,5	-	-	5,1	6,2	6,5
MBW	10,50	1 176	44,8	37,3	32,0	1,4	1,3	1,3	15,2	15,1	13,9	3,0	3,7	4,1
Mediana	-	1 176	27,2	24,5	21,2	1,4	1,3	1,3	6,5	10,4	9,7	5,1	6,2	6,5

Źródło: DM BPS, Bloomberg

SPÓŁKI I MNOŻNIKI RYNKOWE

Energia	Kurs [PLN]	Kapitalizacja mIn PLN	P/E			P/BV			EV/EBITDA			ROE [%]		
			2022	2023	2024	2022	2023	2024	2022	2023	2024	2022	2023	2024
PGE	5,80	13 005	4,1	3,4	3,1	0,3	0,3	0,3	1,6	1,6	1,4	6,4	9,1	7,8
Enea	5,67	3 501	3,8	2,1	1,8	0,2	0,3	0,3	1,4	1,1	1,0	7,7	9,6	9,6
Tauron	2,12	3 721	4,3	6,9	3,4	0,2	0,2	0,2	5,1	3,8	3,2	7,5	11,5	12,3
Onde	8,16	449	90,7	6,4	2,5	1,5	1,2	0,8	22,1	4,9	2,3	4,0	30,2	38,5
Polenergia	91,00	8 023	30,5	14,7	9,4	1,9	1,7	1,4	21,4	12,5	8,6	7,6	12,1	14,5
ZE PAK	25,90	1 316	2,9	2,5	3,4	1,4	0,9	0,7	12,2	2,1	4,4	60,0	42,0	23,0
Mediana	-	3 611	4,2	4,9	3,2	0,8	0,6	0,5	8,6	3,0	2,7	7,5	11,8	13,4
Chemia	Kurs [PLN]	Kapitalizacja mIn PLN	P/E			P/BV			EV/EBITDA			ROE [%]		
			2022	2023	2024	2022	2023	2024	2022	2023	2024	2022	2023	2024
Grupa Azoty	33,40	3 313	2,2	13,7	4,8	-	-	-	3,3	6,5	3,9	19,1	8,5	6,8
Ciech	34,16	1 800	6,4	21,9	16,0	-	-	-	3,7	4,1	3,8	9,5	7,0	8,0
PCC Rokita	78,40	1 556	3,7	7,4	11,2	1,2	1,2	1,3	3,1	4,7	5,6	23,3	16,0	11,0
Mediana	-	1 800	3,7	13,7	11,2	1,2	1,2	1,3	3,3	4,7	3,9	19,1	8,5	8,0
Przemysł	Kurs [PLN]	Kapitalizacja mIn PLN	P/E			P/BV			EV/EBITDA			ROE [%]		
			2022	2023	2024	2022	2023	2024	2022	2023	2024	2022	2023	2024
Grupa Kęty	503,00	4 854	7,3	8,5	8,7	2,7	2,7	2,6	5,8	6,4	6,1	34,7	30,5	26,9
Famur	3,13	1 798	11,6	7,8	7,9	0,9	0,9	0,8	3,7	3,4	3,4	8,4	10,2	8,7
Stalprodukt	228,50	1 275	2,7	6,8	10,1	0,3	0,4	0,3	1,5	2,7	3,4	13,9	5,1	4,2
Wielton	5,98	361	3,8	7,3	4,4	0,7	0,6	0,6	6,4	6,1	5,2	6,9	13,3	18,4
Alumetal	66,40	1 038	4,6	6,6	7,0	1,5	1,5	1,4	5,2	6,0	5,9	18,6	22,8	19,4
Mangata Holding	65,00	434	4,5	5,3	4,5	0,8	0,8	0,7	3,8	4,2	3,6	18,6	13,4	15,4
Amica	72,60	564	-	18,5	7,8	0,5	0,5	0,5	14,7	5,8	4,4	4,8	-	2,8
Mediana	-	1 157	4,6	7,3	7,8	0,8	0,8	0,7	5,2	5,8	4,4	13,9	13,3	15,4

Źródło: DM BPS, Bloomberg

Dom Maklerski Banku BPS SA

ul. Grzybowska 81, 00-844 Warszawa,
tel.: +48 22 53 95 555, fax.: +48 22 53 95 556
www.dmbps.pl
dm@dmbps.pl

Sporządzone przez Departament Analiz:

Tomasz Czarnecki, MPW
Dyrektor Departamentu Analiz
tomasz.czarnecki@dmbps.pl
tel.: (22) 53 95 542

Jacek Borawski
Analityk Techniczny

Artur Wizner, MPW
Analityk
artur.wizner@dmbps.pl
tel.: (22) 53 95 548

Dr Łukasz Bryl
Analityk
lukasz.bryl@dmbps.pl
tel.: 785 500 874

Dane kontaktowe do Departamentu Sprzedaży:

Dariusz Stasiak, MPW
Dyrektor Departamentu Sprzedaży
dariusz.stasiak@dmbps.pl
tel.: +48 (22) 53 95 084

Krzysztof Jeż, MPW
krzysztof.jez@dmbps.pl
tel.: + 48 (22) 53 95 559

Lech Kucharski, MPW
lech.kucharski@dmbps.pl
tel.: + 48 (22) 53 95 522

Tomasz Kublik, MPW
tomasz.kublik@dmbps.pl
tel.: + 48 (22) 53 95 511

Tomasz Wojna
tomasz.wojna@dmbps.pl
tel.: + 48 (22) 53 95 541

Wyjaśnienia dotyczące stosowanej terminologii fachowej i wskaźników:

Dług netto – suma zobowiązań oprocentowanych pomniejszona o środki pieniężne i ich ekwiwalenty
EBIT – wynik na działalności operacyjnej
EBITDA – wynik działalności operacyjnej przed potrąceniem salda na działalności finansowej, opodatkowaniem i amortyzacją.
EV – (wartość ekonomiczna; EV= MC + dług netto) suma kapitalizacji i długu netto
Marża brutto na sprzedaży – relacja zysku brutto na sprzedaży do przychodów ze sprzedaży
Marża EBIT – (EBIT/Przychody ze sprzedaży) relacja zysku z działalności operacyjnej do przychodów ze sprzedaży
Marża EBITDA – (EBITDA/Przychody ze sprzedaży) relacja EBITDA do przychodów ze sprzedaży
EBIT/EV – iloraz zysku z działalności operacyjnej i wartości ekonomicznej (suma kapitalizacji i długu netto)
MC/EBIT – iloraz kapitalizacji (iloczyn kursu akcji i liczby akcji) oraz zysku z działalności operacyjnej
MC/S – iloraz kapitalizacji (liczba wyemitowanych akcji razy kurs akcji) i przychodów ze sprzedaży
P/E – (Cena/Zysk) relacja kursu akcji do rocznego zysku netto przypadającego na akcję
P/BV – (Cena/Wartość Księgową) relacja kursu akcji do wartości księgowej przypadającej na akcję
P/CF – [Cena/(zysk netto + amortyzacja)] relacja kursu akcji do sumy przypadającego na akcję zysku netto i amortyzacji
Stopa dywidendy – (DY) dywidenda na akcję podzielona przez kurs akcji
Wskaźnik wypłaty dywidendy – (D/E) relacja dywidenda przypadająca na akcję do zysku na akcję
Wskaźnik pokrycia dywidendy – (E/D) relacja zysku na akcję do dywidendy na akcję

Opracowanie wyraża wiedzę oraz poglądy autorów według stanu na dzień jego sporządzenia. Autorzy nie uwzględniają w opracowaniu jakichkolwiek szczególnych zamierzeń inwestycyjnych, szczególnych celów inwestycyjnych, sytuacji finansowej ani szczególnych potrzeb czy żądań potencjalnych odbiorców. Opracowanie publikowane jest w celach wyłącznie informacyjnych lub marketingowych i nie powinno być interpretowane jako (1) osobista rekomendacja, (1) porada inwestycyjna, prawna, lub innego typu, ani jako (2) zachęta do działania, inwestowania czy pozbywania się inwestycji w szczególny sposób, bądź (4) ocena lub zapewnienie opłacalności inwestycji w instrumenty finansowe objęte opracowaniem.

W szczególności opracowanie nie stanowi „badania inwestycyjnego” lub „publikacji handlowej” w rozumieniu Rozporządzenia Delegowanego Komisji (UE) 2017/565 z dnia 25 kwietnia 2016 r. uzupełniającego dyrektywę Parlamentu Europejskiego i Rady 2014/65/UE w odniesieniu do wymogów organizacyjnych i warunków prowadzenia działalności przez firmy inwestycyjne oraz pojęć zdefiniowanych na potrzeby tej dyrektywy, bądź „rekomendacji” w rozumieniu Rozporządzenia Parlamentu Europejskiego i Rady (UE) NR 596/2014 z dnia 16 kwietnia 2014 r. w sprawie nadużyć na rynku (rozporządzenie w sprawie nadużyć na rynku) oraz uchylającego dyrektywę 2003/6/WE Parlamentu Europejskiego i Rady i dyrektywy Komisji 2003/124/WE, 2003/125/WE i 2004/72/WE.

Opracowanie zostało sporządzone z zachowaniem należytej staranności i rzetelności przy zachowaniu zasad metodologicznej poprawności na podstawie ogólnodostępnych informacji, w dniu publikacji opracowania, pozyskanych ze źródeł wiarygodnych dla Domu Maklerskiego Banku BPS S.A. Dom Maklerski Banku BPS S.A. nie gwarantuje ich kompletności, prawdziwości lub dokładności.

Dom Maklerski Banku BPS S.A. nie ponosi odpowiedzialności za ewentualne decyzje inwestycyjne podjęte na podstawie niniejszego opracowania ani za ewentualne szkody poniesione w wyniku tych decyzji inwestycyjnych. Opracowanie nie powinno być interpretowane jako oświadczenie ani gwarancja (zarówno wyraźna, jak i implikowana) w zakresie generowania zysku z tytułu prezentowanej strategii inwestycyjnej.

Dom Maklerski Banku BPS S.A., jego akcjonariusze lub pracownicy mogą posiadać długie lub krótkie pozycje powstałe w wyniku transakcji zawartych na instrumentach z rynków OTC lub innych instrumentach finansowych wymienionych w opracowaniu. Organem sprawującym nadzór nad działalnością Domu Maklerskiego Banku BPS S.A. jest Komisja Nadzoru Finansowego z siedzibą w Warszawie, przy ulicy Pięknej 20.

Powielanie bądź publikowanie w jakiegokolwiek formie niniejszego opracowania, lub jego części, oraz wykorzystywanie materiału do własnych opracowań celem publikacji, bez pisemnej zgody Domu Maklerskiego Banku BPS S.A. jest zabronione. Niniejsze opracowanie jest prawnie chronione zgodnie z **Ustawą z 4 lutego 1994 r. o prawie autorskim i prawach pokrewnych (Dz. U. 2019 poz. 1231)**.