

GPW - Indeksy					
Indeksy	Zamknięcie [pkt.]	Zmiana dzienna	Relatywnie do WIG	Zmiana tyg. [t/t]	Zmiana od początku roku
WIG	45 621,4	↓ -0,98%	-	-2,75%	-34,16%
WIG20	1 358,5	↓ -1,36%	-0,38%	-3,32%	-40,07%
mWIG40	3 582,0	↓ -0,06%	0,93%	-1,43%	-32,31%
sWIG80	15 892,5	↓ -0,50%	0,48%	-1,58%	-20,76%

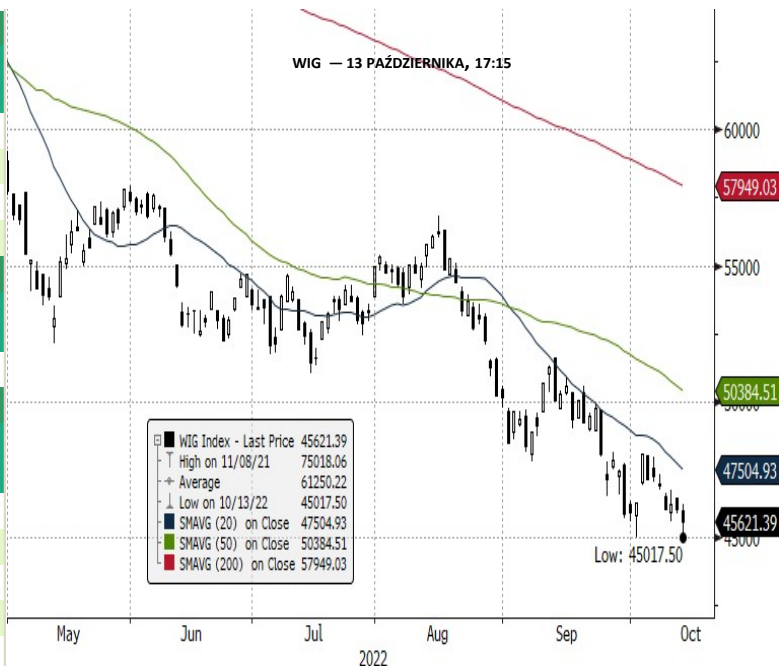
GPW - FW20				
Wybrane dane	Zamknięcie [pkt.]	Zmiana dzienna	Zmiana tyg. [t/t]	Zmiana od początku roku
FW20Z2220	1 368	0,0	↓ -1,65%	-3,73%

Indeksy zagraniczne - kursy zamknięcia				
Indeks	Kurs [pkt.]	Zmiana	Relatywnie do WIG	Zmiana od początku roku
BOVESPA (BRAZYLIA)	114 300,1	↓ -0,46%	0,53%	9,04%
BUX (WĘGRY)	38 788,0	↓ -0,08%	0,91%	-23,53%
CAC 40 (FRANCJA)	5 879,2	↑ 1,04%	2,04%	-17,81%
DAX (NIEMCY)	12 355,6	↑ 1,51%	2,51%	-22,22%
DIJA (USA)	30 038,7	↑ 2,83%	3,85%	-17,34%
EUROSTOXX 50 (EU)	3 362,4	↑ 0,93%	1,93%	-21,91%
FTSE 100 (GB)	6 850,3	↑ 0,35%	1,34%	-7,23%
ISE 100 (TURCJA)	3 553,4	↑ 1,01%	2,01%	91,29%
MERVAL (ARGENTYNA)	140 763,8	↑ 3,20%	4,22%	68,58%
MSCI EM	854,5	↓ -1,25%	-0,27%	-30,64%
NASDAQ.COMPOSITE (USA)	10 649,2	↑ 2,23%	3,24%	-31,93%
PX (CZECHY)	1 133,6	↓ -0,68%	0,30%	-20,51%
RTS (ROSJA)	968,3	↑ 1,45%	2,45%	-39,32%
S&P 500	3 669,9	↑ 2,60%	3,62%	-23,00%

Indeksy zagraniczne - kurs na godzinę: 8:33				
Indeks	Kurs [pkt.]	Zmiana	Relatywnie do WIG	Zmiana od początku roku
NIKKEI225 (JAPONIA)	27 090,8	↑ 3,25%	4,27%	-5,91%
HANG SENG (HONG KONG)	16 833,0	↑ 2,59%	3,61%	-28,22%
BSE 30 (INDIE)	58 296,3	↑ 1,85%	2,86%	0,07%
KOSPI 100 (KOREA Płd.)	2 182,7	↑ 2,30%	3,31%	-26,67%
SHANGHAI A-SHARE (CHINY)	3 222,9	↑ 1,85%	2,86%	-15,50%
SHANGHAI B-SHARE (CHINY)	295,6	↑ 1,21%	2,21%	3,42%

Kontrakty terminowe - kurs na godzinę: 8:33				
Futures	Kurs [pkt.]	Zmiana	Relatywnie do fWIG20	Zmiana od początku roku
EuroStoxx50 Futures	3 419,0	↑ 1,70%	3,41%	-20,26%
CAC40 Futures	5 978,5	↑ 1,68%	3,39%	-16,30%
DAX Futures	12 590,0	↑ 1,70%	3,41%	-20,60%
S&P500 Futures	3 701,0	↑ 0,52%	2,21%	-22,22%
DIJA Futures	30 249,0	↑ 3,51%	5,25%	-16,55%
NASDAQ Futures	11 131,3	↑ 0,43%	2,11%	-31,80%

Waluty - kurs na godzinę: 08:33				
Waluta	Kurs [PLN]	Zmiana [PLN]	Relatywnie do WIG	Zmiana od początku roku
EUR	4,8153	0,0112	↑ 0,23%	1,22%
CHF	4,9330	0,0249	↑ 0,50%	11,52%
USD	4,9179	0,0034	↑ 0,07%	21,88%
EUR/USD	0,9792	0,0016	↑ 0,16%	-13,88%



Surowce - kursy zamknięcia				
Surowiec	Kurs	Zmiana [%]	Relatywnie do WIG	Zmiana od początku roku
ROPA WTI (USD za baryłkę)	89,4	↑ 0,31%	1,30%	18,85%
MIEDŹ (USD za tonę)	7 575,0	↑ 0,13%	1,12%	-21,76%
ZŁOTO (USD za uncję)	1 648,1	↓ -1,35%	-0,37%	-8,74%
SREBRO (USD za uncję)	19,0	↑ 0,35%	1,34%	-18,70%
PLATYNA (USD za uncję)	906,3	↑ 1,10%	2,10%	-6,20%
GAZ ZIEMNY (USD za MMBtu)	6,7	↓ -0,30%	0,69%	80,19%
W. KAMIENNY (USD za tonę)	393,5	↓ -2,36%	-1,39%	132,02%
CYNK (USD za tonę)	2 951,3	↑ 0,39%	1,38%	-17,56%
ŻELAZO (CNY za tonę)	703,0	↓ -0,50%	0,48%	4,30%
CYNA (USD za tonę)	20 100,0	↑ 1,41%	2,41%	-48,28%
ALUMINIUM (USD za tonę)	2 359,5	↑ 2,36%	3,37%	-15,96%
OLŃÓW (USD za tonę)	2 043,5	↑ 0,64%	1,64%	-11,31%
NIKIEL (USD za tonę)	22427,0	↑ 0,61%	1,61%	8,05%

Źródło: Bloomberg

Źródło: Bloomberg

Największe wzrosty											
WIG20				mWIG40				sWIG80			
Nazwa	Kurs	Wzrost	Obroty	Nazwa	Kurs	Wzrost	Obroty	Nazwa	Kurs	Wzrost	Obroty
JSW	36,4	↑ 2,2%	23 364 442	BUMECH	69,0	↑ 5,6%	18 063 297	SERINUS	5,7	↑ 5,6%	1 736 485
PKNORLEN	53,0	↑ 0,7%	82 464 159	GRUPAAZOTY	31,5	↑ 5,1%	2 534 412	ERBUD	24,8	↑ 3,5%	4 528
SANPL	197,2	↑ 0,6%	19 248 857	EUROCASH	11,5	↑ 4,5%	1 383 794	TORPOL	16,4	↑ 3,1%	6 502 828
KGHM	87,9	↑ 0,4%	45 814 327	ALIOR	24,4	↑ 3,4%	4 581 889	VERCOM	33,7	↑ 2,7%	319 990
PGNIG	4,8	↑ 0,0%	19 332 171	PKPCARGO	11,1	↑ 3,0%	480 604	SUNEX	18,4	↑ 2,5%	2 691 276

Największe spadki											
WIG20				mWIG40				sWIG80			
Nazwa	Kurs	Spadek	Obroty	Nazwa	Kurs	Spadek	Obroty	Nazwa	Kurs	Spadek	Obroty
LPP	7360,0	↓ -5,9%	44 791 910	GRUPRACUJ	43,3	↓ -6,0%	2 640 742	VOTUM	33,4	↓ -4,9%	1 544 521
PGE	5,4	↓ -4,2%	14 921 064	KERNEL	18,4	↓ -4,1%	848 727	BIOTON	3,5	↓ -4,0%	375 319
KETY	451,0	↓ -4,0%	11 627 017	FAMUR	3,1	↓ -4,0%	289 577	BORYSZEW	4,0	↓ -3,8%	66 992
PZU	23,6	↓ -3,8%	52 650 988	DEVELIA	2,0	↓ -3,2%	411 415	ARCTIC	17,5	↓ -3,6%	2 088 914
ORANGEPL	5,3	↓ -3,2%	16 705 937	DOMDEV	82,5	↓ -2,9%	330 732	SYGNITY	20,0	↓ -3,6%	323 227

Największe obroty											
WIG20				mWIG40				sWIG80			
Nazwa	Kurs	Zmiana	Obroty	Nazwa	Kurs	Zmiana	Obroty	Nazwa	Kurs	Zmiana	Obroty
ALLEGRO	18,4	↓ -1,8%	210 133 515	BUMECH	69,0	↑ 5,6%	18 063 297	TORPOL	16,4	↑ 3,1%	6 502 828
PEKAO	65,1	↓ -1,3%	112 070 837	11BIT	538,0	↑ 1,5%	10 483 648	BIOMEDLUB	6,3	↑ 2,1%	3 755 879
PKOBP	21,9	↓ -1,0%	91 845 296	KRUK	256,0	↑ 1,6%	5 565 908	SUNEX	18,4	↑ 2,5%	2 691 276
PKNORLEN	53,0	↑ 0,7%	82 464 159	TAURONPE	2,0	↓ -2,7%	5 240 698	ARCTIC	17,5	↓ -3,6%	2 088 914
DINOPL	287,0	↓ -0,5%	78 935 295	HUUUGE	23,2	↑ 2,7%	4 989 102	LUBAWA	2,3	↓ -3,2%	1 840 598

CATALYST											
Catalyst - największe obroty											
Nazwa	Kurs	Zmiana	Obroty	Nazwa	Kurs	Zmiana	Obroty	Nazwa	Kurs	Zmiana	Obroty
OK0423	96,8	↑ 0,0%	786 798	OK0724	87,5	↓ -0,1%	140 547	GHE0124	92,4	↑ 0,4%	55 118
FPC0630	64,1	↓ -1,4%	672 169	WZ0124	99,9	↑ 0,3%	84 706	WZ0126	97,5	↓ -0,4%	53 981
FPC1140	48,0	↓ -3,7%	293 125	TPE1025	99,8	↓ -0,2%	81 832	ALR1025	99,3	↓ -0,1%	47 777
GHS0124	90,8	↓ -0,2%	209 962	WZ0525	97,3	↓ -0,7%	63 843	ECH0923	100,0	↑ 0,0%	45 000
DS0432	60,0	↑ 1,7%	186 874	GHE0124	92,4	↑ 0,4%	55 118	WZ0524	99,0	↑ 0,0%	41 951

Źródło: GPW

Informacja dnia
ECHO I
INVESTMENT SA

Echo rozpycha się na rynku najmu. Deweloper stawia na mocny rozwój spółki Resi4Rent, która ma wypełnić lukę podażową szacowaną nawet na 2 mln mieszkań. Gdy w 2018 r. Echo Investment uruchamiało działającą na rynku najmu spółkę Resi4Rent, nikt raczej nie spodziewał się, że cztery lata później sektor będzie przeżywał prawdziwe obłędzenie. Do takiej sytuacji doprowadził nie tylko masowy napływ imigrantów z Ukrainy, ale też zaostrzona polityka kredytowa banków, która zmusiła wielu Polaków do rezygnacji z zakupu własnego M. Zainteresowanie najmem jest dziś tak duże, twierdzą pośrednicy, że w niektórych miastach zaczyna brakować wolnych lokali. Wypełnienie luki podażowej to główny cel spółki Resi4Rent, w której Echo Investment ma 30 proc. udziałów, a 70 proc. firma Griffin Capital Partners, działająca w imieniu globalnego funduszu PIMCO. (...) Źródło: Puls Biznesu (pb.pl) <https://www.pb.pl/echo-rozpycha-sie-na-ryнку-najmu-1166602>

Komentarz DM Banku BPS. Tegoroczne wyniki Echo Investment oceniamy jako dobre. Pierwsze półrocze tego roku upłynęło spółce Echo Investment na sprzedażach biurowców, wzroście wartości aktywów i przygotowaniu nowych projektów do realizacji. Spółka odnotowała wzrost przychodów, wzrost zysku operacyjnego oraz zysku netto w porównaniu do analogicznego okresu ubiegłego roku. Rosnące koszty materiałów budowlanych, utrzymująca się presja na wzrost wynagrodzeń w sektorze oraz kłopoty z dostępnością pracowników a także wzrost stóp procentowych przekładający się na wyższe koszty finansowe, a więc problemy z jakimi zmagają się cała branża, przekładają się na spadek rentowności na realizowanych projektach. W przypadku Echo Investment największym czynnikiem ryzyka jest wysoki poziom zadłużenia (na koniec pierwszego półrocza wskaźnik ogólnego zadłużenia wyniósł 0,72 przy średniej dla sektora 0,53). Spółka zbudowała jednak solidny bank ziemi oraz rozpoczyna realizację projektów w atrakcyjnych lokalizacjach, co w naszej ocenie sprawia że ryzyko sprzedaży mieszkań poniżej planu jest znacznie niższe niż u konkurentów. W przypadku spółki Resi4Rent jak również zainteresowania innych podmiotów działających na rynku najmu, w naszej ocenie lokalizacja jest kluczowa. Jednym z najbardziej wyczekiwanych projektów Spółki jest inwestycja przy Towarowej 22 w centrum Warszawy w dzielnicy Wola. Na działce o powierzchni 6,5 ha mieściła się w przeszłości drukarnia Dom Słowa Polskiego, a ostatnio centrum handlowe Jupiter, którego rozpoczęto wyburzanie. W tym miejscu Echo Investment planuje budowę nowoczesnego kompleksu mixed-use. Spółka rozpoczyna również projekt Wita Stwosza w Krakowie – zakłada budowę kompleksu z mieszkaniami, biurami i gastronomią, którego centralnym punktem będzie publiczny plac. Inwestycja powstać ma przy ul. Wita Stwosza, sąsiadującą z Muzeum Armii Krajowej. Budowa 180 mieszkań o łącznej powierzchni 8,6 tys. mkw. ma się rozpocząć w drugim kwartale 2023 roku, podobnie części biurowej. W naszej ocenie Spółka ma spory potencjał do wzrostu, jednak utrzymujący się negatywny sentyment do branży, ze względu na niższą zdolność kredytową, która przekłada się na spadek liczby mieszkań na rynku odbija się na notowaniach Echo Investment. Od początku roku kurs akcji spadł o prawie 20%. (A. Wizner)

Informacja dnia
CPD SA

Grupa CPD sprzedała działkę na Mokotowie za blisko 104 mln zł brutto. Belise Investment, spółka zależna CPD, zawarła przyrzeczoną umowę sprzedaży prawa użytkownika wieczystego zabudowanej działki położonej na warszawskim Mokotowie przy ul. Cybernetyki 9, o powierzchni 7.449 m2 - podał CPD w komunikacie. Umowa sprzedaży o łącznej wartości 103,95 mln zł brutto została zawarta z DL Invest Group XXXVII. (PAP Biznes)

Informacja dnia
REMAK-
ENERGOMONTAŻ SA

Zawarcie ugody i aneksu w sprawie podwyższenia wynagrodzenia umownego. Zarząd Remak-Energomontaż S.A. ("Emitent", "Spółka", "Wykonawca"), w nawiązaniu do raportu bieżącego nr 36/2021, dotyczącego podpisania umowy z New Cogen sp. z o. o. ("Zamawiający"), w przedmiocie wykonania przez Spółkę zadania pn.: "Budowa źródła wysokosprawnej kogeneracji wraz z niezbędną infrastrukturą techniczną przy ul. Dąbskiej w Szczecinie, w celu realizacji projektu inwestycyjnego pn.: Budowa źródła wysokosprawnej kogeneracji w Szczecinie" (dalej: "Umowa"), informuje o zawarciu przez Strony w dniu 13 października 2022 roku ugody mediacyjnej wraz z aneksem do Umowy. Ugoda mediacyjna została zawarta przed Sądem Polubownym Prokuraturii Generalnej Rzeczypospolitej Polskiej, a jej przedmiotem jest ustalenie przez Strony wysokości wynagrodzenia umownego za prace realizowane przez Wykonawcę.(...) (ESPI RB NR 25/22)

Informacja dnia
OPONEO.PL SA

Rejestracja przez Sąd rejestrowy połączenia spółek OPONEO.PL S.A. i OPONEO BRANDHOUSE Spółka z ograniczoną odpowiedzialnością Inwestycje spółka komandytowo-akcyjna. W nawiązaniu do raportu bieżącego nr 54/2022 oraz uchwały nr 5 Nadzwyczajnego Walnego Zgromadzenia Akcjonariuszy OPONEO.PL S.A. z siedzibą w Bydgoszczy z dnia 08 września 2022 roku Zarząd OPONEO.PL S.A. informuje, iż powziął w dniu 13 października 2022 roku informację o dokonaniu wpisu przez Sąd Rejonowy w Bydgoszczy, XIII Wydział Gospodarczy Krajowego Rejestru Sądowego w dniu 13 października 2022 roku, połączenia spółki OPONEO.PL S.A. z siedzibą w Bydgoszczy ze spółką OPONEO BRANDHOUSE Spółka z ograniczoną odpowiedzialnością Inwestycje spółka komandytowo-akcyjna z siedzibą w Bydgoszczy. (...) (ESPI RB NR 57/22)

Informacja dnia
MEDIC
ALGORITHMICS SA

Medicalgorithmics ma być trampoliną dla AI. Nowy inwestor chce wykorzystać zasoby spółki giełdowej, by przyspieszyć rozwój własnego projektu na rynku amerykańskim. Będzie gotowy do rozpoczęcia sprzedaży w 2024 r. Wraz z nowym inwestorem w giełdowym Medicalgorithmics pojawi się nowy biznes. Na początku października poinformowano, że 49,9 proc. akcji spółki ma objąć zarejestrowany w USA Biofund, za którym stoi dwóch wywodzących się z Polski przedsiębiorców: dr Kris Siemionow i prof. Paweł Lewicki (patrz ramka). W ramach transakcji, której przeprowadzenie uzależnione jest m.in. od uzyskania zgody walnego i pozytywnych wyników badania due diligence, inwestorzy wniosą do spółki gotówkę – 13,8 mln zł z góry za akcje – oraz 100 proc. udziałów w amerykańskiej spółce Kardiolytics, które wyceniono na 44,9 mln USD. Zobowiązują się także do udzielenia dodatkowego wsparcia w wysokości 13,8 mln zł w ciągu trzech lat, o ile zajdzie taka potrzeba. Po co amerykańskiemu start-upowi polska spółka giełdowa? *Źródło: Puls Biznesu (pb.pl)* <https://www.pb.pl/medicalgorithmics-ma-byc-trampolina-dla-ai-1166594>

Informacja dnia
KREDYT INKASO SA

Kredyt Inkaso musi złapać oddech. Nadchodzący kryzys powinien być ostatnim dzwonkiem, by ustabilizować sytuację w akcjonariacie giełdowego windykatorka. Po wielu latach konfliktu dwóch największych akcjonariuszy, teraz zarząd Kredyt Inkaso ma poszukać wyjścia z patowej sytuacji i dokonać przeglądu opcji strategicznych. To jedna z niewielu decyzji, co do której władze Waterlandu i Bestu porozumiały się na ostatnim walnym zgromadzeniu. Kryzys gospodarczy to dla branży windykacyjnej, paradoksalnie, dobry czas, bo rośnie liczba wierzytelności wystawianych na sprzedaż. Kto ma dostęp do kapitału, może zainwestować w nowe portfele i w kolejnych latach wzmacniać pozycję rynkową. Jednak dla mniejszych graczy – a takim jest Kredyt Inkaso - kryzys może okazać się bardzo dotkliwy. (...) *Źródło: Puls Biznesu (pb.pl)* <https://www.pb.pl/kredyt-inkaso-musi-zlapac-oddech-1166595>

Informacja dnia
PKN ORLEN SA

Orlen inwestuje w morską logistykę. Orlen zainwestuje w Świnoujściu w port instalacyjny dla morskich wiatraków, a duński Vestas postawi nieopodal fabrykę gondol i turbin. - *Do procesów inwestycyjnych związanych z Bałtykiem niezbędna jest logistyka, którą trzeba zbudować. To ona da gwarancję powodzenia tym procesom* – mówił w czwartek Daniel Obajtek, prezes PKN Orlen. Szef paliwowej firmy, inwestującej jednocześnie w energetykę, przyjechał do Świnoujścia, by podpisać umowę z Krzysztofem Urbasiem, prezesem Zarządu Morskich Portów Szczecin i Świnoujście. W Świnoujściu zbudują wspólnie port instalacyjny. - *Inwestycję skończymy na przełomie 2024 i 2025 r. To duże przedsięwzięcie, wymagające czasu i wysiłku* – podkreślał Daniel Obajtek. Plan zakłada, że porty zbudują dojsię do portu i nabrzeże, a w infrastrukturę zainwestuje Orlen. (...) *Źródło: Puls Biznesu (pb.pl)* <https://www.pb.pl/orlen-inwestuje-w-morska-logistyke-1166574>

Informacja dnia
VISTAL GDYNIA SA

Otrzymanie oświadczenia o odstąpieniu od umowy na wykonanie i montaż konstrukcji stalowych w Bydgoszczy. Zarząd Vistal Gdynia S.A. informuje, iż w dniu 13 października 2022 r. do Spółki wpłynęło oświadczenie o odstąpieniu przez Trakcja S.A. od umowy na wykonanie i montaż konstrukcji stalowych w ramach zamówienia publicznego pn. "Budowa trasy tramwajowej łączącej ul. Fordońską z ul. Toruńską wraz z rozbudową układu drogowego i przebudową infrastruktury transportu szynowego w Bydgoszczy", o której zawarciu Spółka informowała raportem bieżącym nr 11/2021 ("Umowa"). (...) (ESPI RB NR 38/22)

WIG20 FUTURES



Źródło: Bloomberg

Komentarz DM Banku BPS. W czwartek GPW wyznaczyła nowe minima trendu spadkowego. Notowania WIG20 zakończyły się spadkiem o 1,36 proc. na poziomie 1 358,50 pkt., Indeks szerokiego rynku WIG spadł o 0,98 proc. i zamknął sesję na poziomie 45 621,39 pkt. mWIG40 spadł o 0,06 proc., a sWIG80 zakończył sesję spadkiem o 0,50 proc. Obroty podczas ostatniej sesji przekroczyły miliard złotych i wyniosły 1,07 mld zł wobec 0,94 mld zł na poprzedniej sesji. Na FW20Z2220 obroty wzrosły i wyniosły 47 820 wobec 36 151 w środę. LOP wzrosła i na zamknięciu sesji wyniosła 56 049 wobec 53 543 otwartych pozycji w środę. Sentyment do akcji na GPW pozostaje negatywny. Dziś o 10 poznamy odczyty inflacji w Polsce. (T. Czarnecki)

KALENDARIUM	Piątek	Wydarzenie	Okres	Prognoza	Poprzednio	
Dane makro 14.10.2022	0:45	Nowa Zelandia	Ceny żywności m/m	wrz		1,1%
	1:00	Korea Południowa	Stopa bezrobocia	wrz	2,8%	2,5%
	1:50	Japonia	Podaż pieniądza M3 r/r	wrz	2,9%	3%
	3:30	Chiny	Inflacja CPI m/m	wrz	0,3%	-0,1%
	3:30	Chiny	CPI r/r	wrz	2,8%	2,5%
	3:30	Chiny	PPI r/r	wrz	0,9%	2,3%
	8:00	Niemcy	Indeks cen hurtowników m/m	wrz		0,1%
	8:00	Niemcy	Indeks cen hurtowników r/r	wrz		18,9%
	8:30	Indie	Indeks cen hurtowników r/r	wrz		12,4%
	8:45	Francja	Zharmonizowana inflacja CPI m/m (F)	wrz		0,5%
	8:45	Francja	Zharmonizowana inflacja CPI r/r (F)	wrz		6,6%
	8:45	Francja	Inflacja CPI m/m (F)	wrz		0,5%
	8:45	Francja	Inflacja CPI r/r (F)	wrz		5,9%
	9:00	Słowacja	Bazowa inflacja CPI m/m	wrz		0,9%
	9:00	Słowacja	Bazowa inflacja CPI r/r	wrz		13,8%
	9:00	Hiszpania	Zharmonizowana inflacja CPI m/m (F)	wrz		0,0%
	9:00	Hiszpania	Zharmonizowana inflacja CPI r/r (F)	wrz		9,3%
	9:00	Hiszpania	Inflacja CPI m/m (F)	wrz		-0,6%
	9:00	Słowacja	Inflacja CPI m/m	wrz		0,8%
	9:00	Hiszpania	Inflacja CPI r/r (F)	wrz		9,0%
	9:00	Słowacja	Inflacja CPI r/r	wrz		14,0%
	10:00	Polska	Inflacja CPI m/m	wrz		0,8%
	10:00	Polska	Inflacja CPI r/r	wrz		16,1%
	11:00	Belgia	Eksport	lip		50,4 mld
	11:00	Euroland	Eksport	sie		236,7 mld
	11:00	Belgia	Import	lip		52,18 mld
	11:00	Euroland	Import	sie		277 mld
	11:00	Belgia	Bilans handlu zagranicznego	lip		-1,78 mld
	11:00	Euroland	Bilans handlu zagranicznego	sie		-40,3 mld
	13:30	Indie	Rezerwy walutowe	7 paź		531,66 mld
	14:30	USA	Eksport m/m	wrz		-1,6%
	14:30	USA	Eksport r/r	wrz		10,8%
	14:30	USA	Indeks cen importu m/m	wrz		-1,0%
14:30	USA	Indeks cen importu r/r	wrz		7,8%	
14:30	USA	Sprzedaż detaliczna m/m	wrz		0,3%	
14:30	USA	Sprzedaż detaliczna r/r	wrz		9,1%	
14:30	USA	Sprzedaż detaliczna bez samochodów m/m	wrz		-0,3%	
14:30	USA	Sprzedaż detaliczna bez samochodów r/r	wrz		9,7%	
14:30	Kanada	Sprzedaż hurtowników m/m	sie		-0,6%	
14:30	Kanada	Sprzedaż hurtowników r/r	sie		12,9%	
16:00	USA	Zapasy niesprzedanych towarów m/m	sie		0,6%	
16:00	USA	Zapasy niesprzedanych towarów r/r	sie		18,4%	
16:00	Brazylia	Indeks koincydencji CB	wrz		1,7%	
16:00	Brazylia	Indeks wskaźników wyprzedzających CB	wrz		0,9%	
	Chiny	Eksport	sie		7,1%	
	Chiny	Import	sie		0,3%	
	Chiny	Bilans handlu zagranicznego	sie		79,4%	

Na podstawie: stooq.pl

Wybrane wydarzenia

w spółkach

14.10.2022

ATLANTIS Raport roczny 2022

FERRO Dzień wypłaty dywidendy Dywidenda w wysokości 1,51 PLN na akcję

PEKABEX Dzień wypłaty dywidendy Dywidenda w wysokości 0,20 PLN na akcję

M4B Dzień dywidendy Dywidenda w wysokości 0,20 PLN na akcję

SDSOPTIC Wprowadzenie do obrotu Dzień pierwszego notowania na rynku NewConnect 300.000 akcji zwykłych na okaziciela serii C spółki SDS OPTIC S.A., o wartości nominalnej 1 zł każda.

BIOMASS Wprowadzenie do obrotu Dzień pierwszego notowania na rynku NewConnect 65.888.088 akcji zwykłych na okaziciela serii G spółki BIOMASS ENERGY PROJECT S.A., o wartości nominalnej 0,10 zł każda.

Na podstawie: infostrefa.pl

SPÓŁKI I MNOŻNIKI RYNKOWE

Banki	Kurs [PLN]	Kapitalizacja mIn PLN	P/E			P/BV			D/Y [%]			ROA [%]		
			2022	2023	2024	2022	2023	2024	2022	2023	2024	2022	2023	2024
PKO BP	21,88	27 350	6,6	4,8	4,6	0,8	0,7	0,6	5,5	8,9	11,3	0,8	1,3	1,3
Santander Polska	197,20	20 152	5,2	5,5	5,6	0,7	0,6	0,6	3,0	5,3	6,8	1,1	1,4	1,4
PEKAO	65,14	17 097	8,5	4,7	4,8	0,7	0,7	0,6	5,8	9,5	10,8	0,7	1,3	1,2
ING	132,40	17 225	10,8	6,5	7,2	1,7	1,1	0,9	3,3	5,0	6,1	0,7	1,3	1,3
mBank	180,60	7 662	5,9	4,9	4,4	0,6	0,5	0,4	-	-	7,8	0,5	0,5	1,1
Bank Millennium	3,33	4 035	15,5	2,4	2,4	0,8	0,7	0,5	0,0	0,0	0,0	0,0	1,1	1,1
Alior Bank	24,42	3 188	4,6	3,4	3,5	0,6	0,5	0,4	0,9	2,1	6,1	0,8	0,9	0,9
Bank Handlowy	55,60	7 265	5,6	5,8	6,1	1,0	1,0	1,0	9,8	17,9	17,3	1,8	1,7	1,7
BNP Paribas	49,60	7 321	5,2	5,1	5,2	0,7	0,6	0,5	0,0	0,0	0,0	1,1	1,1	1,0
Mediana	-	7 662	5,9	4,9	4,8	0,7	0,7	0,6	3,2	5,1	6,8	0,8	1,3	1,2
Finanse inne	Kurs [PLN]	Kapitalizacja mIn PLN	P/E			P/BV			D/Y [%]			ROE [%]		
PZU	23,57	20 353	6,7	5,8	5,7	1,2	1,1	1,0	9,5	11,0	12,4	17,2	19,5	18,3
KRUK	256,00	4 946	7,1	7,3	7,3	1,6	1,4	1,2	4,8	5,0	4,8	23,7	20,3	17,9
GPW	32,50	1 364	9,8	10,7	10,4	1,4	1,3	1,3	8,3	8,2	7,8	13,7	13,5	13,8
Mediana	-	4 946	7,1	7,3	7,3	1,4	1,3	1,2	8,3	8,2	7,8	17,2	19,5	17,9
Deweloperzy	Kurs [PLN]	Kapitalizacja mIn PLN	P/E			P/BV			EV/EBITDA			ROE [%]		
GTC	6,20	4 110	9,2	21,5	25,7	0,6	0,6	0,7	14,7	25,4	25,4	6,9	4,1	6,9
Dom Development	82,50	2 108	5,9	7,4	15,9	1,6	1,6	1,8	4,4	4,3	8,0	26,6	24,1	18,1
Echo Investment	3,05	1 259	7,8	6,8	4,2	0,7	0,7	0,6	10,3	11,0	7,7	5,2	6,9	7,3
Atal	27,90	1 080	-	-	-	-	-	-	3,5	4,0	-	21,5	19,4	17,3
Develia	1,98	886	4,5	5,1	7,9	0,6	0,6	0,6	5,7	6,2	10,1	13,7	11,7	9,5
Mediana	-	1 259	6,9	7,1	11,9	0,7	0,7	0,7	5,7	6,2	9,0	13,7	11,7	9,5
Budowlane	Kurs [PLN]	Kapitalizacja mIn PLN	P/E			P/BV			EV/EBITDA			ROE [%]		
Budimex	239,00	6 102	-	-	-	-	-	-	5,7	5,8	5,8	36,1	36,8	36,8
Unibep	7,14	250	6,0	7,8	7,3	-	-	-	3,4	4,0	3,8	7,4	7,6	7,3
MFO	31,90	211	3,9	5,1	4,6	0,6	0,6	0,5	2,7	3,4	3,2	16,5	11,8	12,1
Prochem	33,40	79	30,4	20,9	14,5	-	-	-	7,7	7,0	6,7	6,5	6,6	6,6
Mediana	-	231	6,0	7,8	7,3	0,6	0,6	0,5	4,6	4,9	4,8	11,9	9,7	9,7
Górnictwo	Kurs [PLN]	Kapitalizacja mIn PLN	P/E			P/BV			EV/EBITDA			ROE [%]		
KGHM	87,92	17 584	3,1	8,1	4,7	0,5	0,5	0,5	2,3	3,3	2,7	18,1	5,7	5,8
JSW	36,40	4 274	-	-	-	-	-	-	0,2	0,7	1,7	62,9	11,5	5,4
Bogdanka	32,90	1 119	7,1	2,8	2,4	0,3	0,3	0,2	0,4	0,3	0,3	4,8	8,3	9,5
Mediana	-	4 274	5,1	5,4	3,6	0,4	0,4	0,4	0,4	0,7	1,7	18,1	8,3	5,8
Paliwa	Kurs [PLN]	Kapitalizacja mIn PLN	P/E			P/BV			EV/EBITDA			ROE [%]		
PKN ORLEN	53,00	33 202	1,8	3,9	4,7	0,5	0,4	0,4	1,4	2,4	2,5	19,8	11,6	9,5
PGNiG	4,79	27 649	2,5	3,6	3,0	0,5	0,5	0,4	0,9	1,1	1,2	10,7	9,4	10,8
Mediana	-	30 425	2,1	3,7	3,9	0,5	0,4	0,4	1,1	1,7	1,9	15,3	10,5	10,1

Źródło: DM BPS, Bloomberg

SPÓŁKI I MNOŻNIKI RYNKOWE

IT	Kurs [PLN]	Kapitalizacja mln PLN	P/E			P/BV			EV/EBITDA			ROE [%]		
			2022	2023	2024	2022	2023	2024	2022	2023	2024	2022	2023	2024
Asseco Poland	64,60	5 362	11,2	11,9	10,4	0,8	0,7	0,7	4,0	5,4	6,7	6,2	6,3	6,6
ComArch	146,40	1 191	11,0	10,4	9,1	1,0	0,9	0,8	3,4	3,5	3,3	8,7	8,7	9,1
LiveChat Software	109,40	2 817	-	17,9	15,8	-	17,2	14,7	-	15,0	13,3	104,1	103,7	98,0
Asseco BS	27,80	929	11,0	9,7	9,0	-	-	-	7,8	7,1	6,7	23,7	24,7	25,1
Asseco SEE	41,90	2 174	-	-	-	-	-	-	-	-	-	15,9	15,2	15,0
Mediana	-	2 174	11,0	11,1	9,7	0,9	0,9	0,8	4,0	6,3	6,7	15,9	15,2	15,0
Telekomunikacja	Kurs [PLN]	Kapitalizacja mln PLN	P/E			P/BV			EV/EBITDA			ROE [%]		
Cyfrowy Polsat	15,90	10 169	9,9	10,8	8,2	0,6	0,6	0,6	5,8	5,6	5,2	6,8	6,3	7,8
Orange Polska	5,30	6 958	10,7	9,6	8,6	0,5	0,5	0,5	4,4	4,0	3,9	4,9	7,8	5,7
Mediana	-	8 563	10,3	10,2	8,4	0,6	0,6	0,5	5,1	4,8	4,5	5,8	7,1	6,7
Media	Kurs [PLN]	Kapitalizacja mln PLN	P/E			P/BV			EV/EBITDA			ROE [%]		
Wirtualna Polska	90,00	2 635	14,4	13,1	11,6	3,0	2,6	2,2	7,8	7,9	7,1	21,8	17,6	18,0
Agora	4,70	219	-	-	-	-	-	-	-	-	-	-4,1	-1,5	-
Mediana	-	1 427	14,4	13,1	11,6	3,0	2,6	2,2	7,8	7,9	7,1	8,9	8,1	18,0
Producenci gier video	Kurs [PLN]	Kapitalizacja mln PLN	P/E			P/BV			EV/EBITDA			ROE [%]		
CD Projekt SA	112,06	11 289	41,7	33,4	44,7	5,5	4,9	4,5	26,4	22,3	27,1	15,3	16,6	11,8
Playway	243,00	1 604	12,1	10,2	10,2	3,1	2,9	2,6	8,8	7,5	7,6	35,1	31,6	35,1
TEN Square Games	93,00	682	8,3	9,5	9,0	1,9	1,7	1,5	5,2	5,4	5,1	29,9	18,8	20,3
11 bit studios SA	538,00	1 281	81,1	9,1	9,7	6,0	3,6	2,8	42,4	7,9	7,0	7,4	42,1	31,8
Mediana	-	1 442	26,9	9,8	9,9	4,3	3,2	2,7	17,6	7,7	7,3	22,6	25,2	26,0
Odzież i obuwie	Kurs [PLN]	Kapitalizacja mln PLN	P/E			P/BV			EV/EBITDA			ROE [%]		
LPP	7360,00	13 647	10,3	13,5	10,4	4,1	3,7	3,1	5,6	6,4	5,1	35,0	27,0	32,3
CCC	36,70	2 014	-	161,0	11,4	12,7	2,3	2,5	8,0	6,7	5,2	-11,6	13,2	25,7
Monnari Trade	3,90	119	6,5	13,0	13,0	-	-	-	1,4	1,9	1,8	-	-	-
Answer.com	19,68	341	45,8	15,4	10,3	2,4	2,0	1,7	15,7	10,7	8,0	6,8	13,8	17,2
Mediana	-	1 178	10,3	14,4	10,9	4,1	2,3	2,5	6,8	6,6	5,2	6,8	13,8	25,7
Dystrybucja	Kurs [PLN]	Kapitalizacja mln PLN	P/E			P/BV			EV/EBITDA			ROE [%]		
Allegro	18,37	19 417	23,1	18,5	13,9	1,8	1,6	1,5	12,3	10,7	8,7	7,4	8,3	10,1
Dino Polska	287,00	28 137	26,4	19,8	15,5	6,9	5,1	3,9	16,9	13,1	10,5	29,7	29,8	28,8
Inter Cars	370,00	5 242	7,1	6,1	5,7	1,4	1,1	0,9	5,9	5,5	5,1	15,7	18,5	16,8
Eurocash	11,49	1 599	109,4	18,0	11,0	2,1	1,9	1,7	5,4	4,8	4,4	2,1	11,4	18,3
Neuca	600,00	2 652	16,1	17,5	14,0	-	-	-	8,9	9,7	8,5	20,4	15,6	16,4
Mediana	-	2 652	16,1	17,5	11,0	1,8	1,5	1,3	5,9	5,5	5,1	15,7	15,6	16,8
Spożywcze	Kurs [PLN]	Kapitalizacja mln PLN	P/E			P/BV			EV/EBITDA			ROE [%]		
Ambra	66,00	1 520	9,7	10,0	9,3	1,4	1,3	1,2	5,4	5,4	5,1	15,0	13,5	13,7
Wawel	415,00	622	-	-	-	-	-	-	6,4	-	-	5,1	6,2	6,5
MBW	10,40	1 164	54,0	43,2	36,0	1,3	1,3	1,2	15,5	15,8	14,4	2,7	3,3	3,8
Mediana	-	1 164	31,8	26,6	22,6	1,4	1,3	1,2	6,4	10,6	9,8	5,1	6,2	6,5

Źródło: DM BPS, Bloomberg

SPÓŁKI I MNOŻNIKI RYNKOWE

Energia	Kurs [PLN]	Kapitalizacja mIn PLN	P/E			P/BV			EV/EBITDA			ROE [%]		
			2022	2023	2024	2022	2023	2024	2022	2023	2024	2022	2023	2024
PGE	5,42	12 165	4,0	2,1	2,6	0,4	0,3	0,3	1,4	1,4	1,3	6,0	11,5	8,3
Enea	5,30	3 276	1,9	1,1	1,4	0,2	0,2	0,2	1,0	0,8	0,8	9,5	10,6	10,2
Tauron	2,00	3 502	2,6	5,0	3,3	0,2	0,2	0,2	4,0	3,5	2,9	9,0	14,6	13,5
Onde	8,25	454	41,3	4,1	2,4	1,4	1,1	0,8	11,1	2,1	1,3	4,0	30,2	38,5
Polenergia	93,00	8 199	31,1	15,0	9,6	2,0	1,8	1,5	21,8	12,7	8,8	7,6	12,1	14,4
ZE PAK	18,10	920	3,1	1,3	2,8	1,1	0,6	0,5	9,7	1,7	3,5	48,6	42,0	23,0
Mediana	-	3 389	3,6	3,1	2,7	0,8	0,5	0,4	6,9	1,9	2,1	8,3	13,3	14,0
Chemia	Kurs [PLN]	Kapitalizacja mIn PLN	P/E			P/BV			EV/EBITDA			ROE [%]		
			2022	2023	2024	2022	2023	2024	2022	2023	2024	2022	2023	2024
Grupa Azoty	31,50	3 125	1,8	3,4	3,8	0,3	0,3	0,3	3,0	4,2	4,2	19,0	8,5	6,8
Ciech	31,48	1 659	-	-	-	-	-	-	-	-	-	9,5	7,0	8,0
PCC Rokita	73,60	1 461	3,5	6,9	10,5	1,1	1,1	1,2	2,9	4,5	5,3	23,3	16,0	11,0
Mediana	-	1 659	2,6	5,2	7,2	0,7	0,7	0,7	3,0	4,3	4,8	19,0	8,5	8,0
Przemysł	Kurs [PLN]	Kapitalizacja mIn PLN	P/E			P/BV			EV/EBITDA			ROE [%]		
			2022	2023	2024	2022	2023	2024	2022	2023	2024	2022	2023	2024
Grupa Kęty	451,00	4 352	6,4	8,5	7,3	2,2	2,3	2,2	5,2	5,7	5,1	34,6	26,8	29,8
Famur	3,14	1 804	11,4	8,4	8,5	1,0	0,9	0,9	3,7	3,5	3,5	8,4	10,2	8,7
Stalprodukt	216,00	1 205	2,5	6,5	10,6	0,3	0,3	0,4	1,0	1,9	2,5	13,9	5,1	4,2
Wielton	5,90	356	11,8	5,9	3,7	0,8	0,7	0,6	7,0	6,0	5,0	6,9	13,3	18,4
Alumetal	64,00	1 001	-	-	-	-	-	-	5,5	6,0	-	6,7	15,7	15,8
Mangata Holding	67,80	453	4,8	6,0	-	0,8	0,8	-	4,0	4,7	-	18,6	13,4	15,4
Amica	68,10	529	16,3	10,0	7,0	0,5	0,5	0,4	5,6	4,6	3,9	5,1	5,9	5,9
Mediana	-	1 103	8,9	7,5	7,3	0,8	0,7	0,6	5,2	4,7	3,9	8,4	13,3	15,4

Źródło: DM BPS, Bloomberg

Dom Maklerski Banku BPS SA

ul. Grzybowska 81, 00-844 Warszawa,
tel.: +48 22 53 95 555, fax.: +48 22 53 95 556
www.dmbps.pl
dm@dmbps.pl

Sporządzone przez Departament Analiz:

Tomasz Czarnecki, MPW
Dyrektor Departamentu Analiz
tomasz.czarnecki@dmbps.pl
tel.: (22) 53 95 542

Jacek Borawski
Analityk Techniczny

Artur Wizner, MPW
Analityk
artur.wizner@dmbps.pl
tel.: (22) 53 95 548

Dr Łukasz Bryl
Analityk
lukasz.bryl@dmbps.pl
tel.: 785 500 874

Dane kontaktowe do Departamentu Sprzedaży:

Dariusz Stasiak, MPW
Dyrektor Departamentu Sprzedaży
dariusz.stasiak@dmbps.pl
tel.: +48 (22) 53 95 084

Krzysztof Jeż, MPW
krzysztof.jez@dmbps.pl
tel.: + 48 (22) 53 95 559

Lech Kucharski, MPW
lech.kucharski@dmbps.pl
tel.: + 48 (22) 53 95 522

Tomasz Kublik, MPW
tomasz.kublik@dmbps.pl
tel.: + 48 (22) 53 95 511

Tomasz Wojna
tomasz.wojna@dmbps.pl
tel.: + 48 (22) 53 95 541

Wyjaśnienia dotyczące stosowanej terminologii fachowej i wskaźników:

Dług netto – suma zobowiązań oprocentowanych pomniejszona o środki pieniężne i ich ekwiwalenty
EBIT – wynik na działalności operacyjnej
EBITDA – wynik działalności operacyjnej przed potrąceniem salda na działalności finansowej, opodatkowaniem i amortyzacją.
EV – (wartość ekonomiczna; EV= MC + dług netto) suma kapitalizacji i długu netto
Marża brutto na sprzedaży – relacja zysku brutto na sprzedaży do przychodów ze sprzedaży
Marża EBIT – (EBIT/Przychody ze sprzedaży) relacja zysku z działalności operacyjnej do przychodów ze sprzedaży
Marża EBITDA – (EBITDA/Przychody ze sprzedaży) relacja EBITDA do przychodów ze sprzedaży
EBIT/EV – iloraz zysku z działalności operacyjnej i wartości ekonomicznej (suma kapitalizacji i długu netto)
MC/EBIT – iloraz kapitalizacji (iloczyn kursu akcji i liczby akcji) oraz zysku z działalności operacyjnej
MC/S – iloraz kapitalizacji (liczba wyemitowanych akcji razy kurs akcji) i przychodów ze sprzedaży
P/E – (Cena/Zysk) relacja kursu akcji do rocznego zysku netto przypadającego na akcję
P/BV – (Cena/Wartość Księgową) relacja kursu akcji do wartości księgowej przypadającej na akcję
P/CF – [Cena/(zysk netto + amortyzacja)] relacja kursu akcji do sumy przypadającego na akcję zysku netto i amortyzacji
Stopa dywidendy – (DY) dywidenda na akcję podzielona przez kurs akcji
Wskaźnik wypłaty dywidendy – (D/E) relacja dywidenda przypadająca na akcję do zysku na akcję
Wskaźnik pokrycia dywidendy – (E/D) relacja zysku na akcję do dywidendy na akcję

Opracowanie wyraża wiedzę oraz poglądy autorów według stanu na dzień jego sporządzenia. Autorzy nie uwzględniają w opracowaniu jakichkolwiek szczególnych zamierzeń inwestycyjnych, szczególnych celów inwestycyjnych, sytuacji finansowej ani szczególnych potrzeb czy żądań potencjalnych odbiorców. Opracowanie publikowane jest w celach wyłącznie informacyjnych lub marketingowych i nie powinno być interpretowane jako (1) osobista rekomendacja, (1) porada inwestycyjna, prawna, lub innego typu, ani jako (2) zachęta do działania, inwestowania czy pozbywania się inwestycji w szczególny sposób, bądź (4) ocena lub zapewnienie opłacalności inwestycji w instrumenty finansowe objęte opracowaniem.

W szczególności opracowanie nie stanowi „badania inwestycyjnego” lub „publikacji handlowej” w rozumieniu Rozporządzenia Delegowanego Komisji (UE) 2017/565 z dnia 25 kwietnia 2016 r. uzupełniającego dyrektywę Parlamentu Europejskiego i Rady 2014/65/UE w odniesieniu do wymogów organizacyjnych i warunków prowadzenia działalności przez firmy inwestycyjne oraz pojęć zdefiniowanych na potrzeby tej dyrektywy, bądź „rekomendacji” w rozumieniu Rozporządzenia Parlamentu Europejskiego i Rady (UE) NR 596/2014 z dnia 16 kwietnia 2014 r. w sprawie nadzoru na rynku (rozporządzenie w sprawie nadzoru nad rynkiem) oraz uchylającego dyrektywę 2003/6/WE Parlamentu Europejskiego i Rady i dyrektywy Komisji 2003/124/WE, 2003/125/WE i 2004/72/WE.

Opracowanie zostało sporządzone z zachowaniem należytej staranności i rzetelności przy zachowaniu zasad metodologicznej poprawności na podstawie ogólnodostępnych informacji, w dniu publikacji opracowania, pozyskanych ze źródeł wiarygodnych dla Domu Maklerskiego Banku BPS S.A. Dom Maklerski Banku BPS S.A. nie gwarantuje ich kompletności, prawdziwości lub dokładności.

Dom Maklerski Banku BPS S.A. nie ponosi odpowiedzialności za ewentualne decyzje inwestycyjne podjęte na podstawie niniejszego opracowania ani za ewentualne szkody poniesione w wyniku tych decyzji inwestycyjnych. Opracowanie nie powinno być interpretowane jako oświadczenie ani gwarancja (zarówno wyraźna, jak i implikowana) w zakresie generowania zysku z tytułu prezentowanej strategii inwestycyjnej.

Dom Maklerski Banku BPS S.A., jego akcjonariusze lub pracownicy mogą posiadać długie lub krótkie pozycje powstałe w wyniku transakcji zawartych na instrumentach z rynków OTC lub innych instrumentach finansowych wymienionych w opracowaniu. Organem sprawującym nadzór nad działalnością Domu Maklerskiego Banku BPS S.A. jest Komisja Nadzoru Finansowego z siedzibą w Warszawie, przy ulicy Pięknej 20.

Powielanie bądź publikowanie w jakiegokolwiek formie niniejszego opracowania, lub jego części, oraz wykorzystywanie materiału do własnych opracowań celem publikacji, bez pisemnej zgody Domu Maklerskiego Banku BPS S.A. jest zabronione. Niniejsze opracowanie jest prawnie chronione zgodnie z **Ustawą z 4 lutego 1994 r. o prawie autorskim i prawach pokrewnych (Dz. U. 2019 poz. 1231)**.