

GPW - Indeksy					
Indeksy	Zamknięcie [pkt.]	Zmiana dzienna	Relatywnie do WIG	Zmiana tyg. [t/t]	Zmiana od początku roku
WIG	46 911,1	↓ -0,82%	-	1,29%	-32,30%
WIG20	1 405,2	↓ -0,89%	-0,07%	1,32%	-38,01%
mWIG40	3 634,0	↓ -0,90%	-0,08%	0,92%	-31,33%
sWIG80	16 147,3	↓ -0,14%	0,69%	1,04%	-19,49%

GPW - FW20				
Wybrane dane	Zamknięcie [pkt.]	Zmiana dzienna	Zmiana tyg. [t/t]	Zmiana od początku roku
FW20Z2220	1 421	0,0 ↓ -1,18%	0,71%	-37,65%

Indeksy zagraniczne - kursy zamknięcia				
Indeks	Kurs [pkt.]	Zmiana	Relatywnie do WIG	Zmiana od początku roku
BOVESPA (BRAZYLIA)	116 375,3	↓ -1,01%	-0,19%	11,02%
BUX (WĘGRY)	39 537,6	↑ 0,72%	1,55%	-22,05%
CAC 40 (FRANCJA)	5 866,9	↓ -1,17%	-0,35%	-17,98%
DAX (NIEMCY)	12 273,0	↓ -1,59%	-0,78%	-22,74%
DIJA (USA)	29 296,8	↓ -2,11%	-1,30%	-19,38%
EUROSTOXX 50 (EU)	3 375,5	↓ -1,69%	-0,88%	-21,61%
FTSE 100 (GB)	6 991,1	↓ -0,09%	0,74%	-5,33%
ISE 100 (TURCJA)	3 567,6	↑ 0,39%	1,22%	92,05%
MERVAL (ARGENTYNA)	144 645,3	↓ -1,42%	-0,60%	73,23%
MSCI EM	897,7	↓ -1,41%	-0,59%	-27,13%
NASDAQ.COMPOSITE (USA)	10 652,4	↓ -3,80%	-3,00%	-31,91%
PX (CZECHY)	1 168,7	↓ -0,76%	0,06%	-18,04%
RTS (ROSJA)	1 005,0	↓ -3,81%	-3,01%	-37,02%
S&P 500	3 639,7	↓ -2,80%	-2,00%	-23,64%

Indeksy zagraniczne - kurs na godzinę: 7:15				
Indeks	Kurs [pkt.]	Zmiana	Relatywnie do WIG	Zmiana od początku roku
NIKKEI225 (JAPONIA)	27 116,1	↓ -0,71%	0,11%	-5,82%
HANG SENG (HONG KONG)	17 321,0	↓ -2,34%	-1,53%	-26,14%
BSE 30 (INDIE)	57 513,6	↓ -1,16%	-0,35%	-1,27%
KOSPI 100 (KOREA Płd.)	2 186,5	↓ -0,28%	0,54%	-26,54%
SHANGHAI A-SHARE (CHINY)	3 157,2	↓ -1,16%	-0,35%	-17,23%
SHANGHAI B-SHARE (CHINY)	284,6	↑ 0,33%	1,16%	-0,45%

Kontrakty terminowe - kurs na godzinę: 7:15				
Futures	Kurs [pkt.]	Zmiana	Relatywnie do fWIG20	Zmiana od początku roku
EuroStoxx50 Futures	3 351,0	↓ -0,68%	0,51%	-21,84%
CAC40 Futures	5 867,5	↓ -1,17%	0,01%	-17,86%
DAX Futures	12 224,0	↓ -0,61%	0,58%	-22,91%
S&P500 Futures	3 640,8	↓ -0,34%	0,85%	-23,49%
DJIA Futures	29 240,0	↓ -2,35%	-1,18%	-19,34%
NASDAQ Futures	11 057,8	↓ -0,39%	0,80%	-32,25%

Waluty - kurs na godzinę: 07:15				
Waluta	Kurs [PLN]	Zmiana [PLN]	Relatywnie do WIG	Zmiana od początku roku
EUR	4,8629	0,0006 ↑ 0,01%	0,84%	6,02%
CHF	5,0226	0,0025 ↑ 0,05%	0,88%	13,54%
USD	4,9930	0,0047 ↑ 0,09%	0,92%	23,74%
EUR/USD	0,9740	-0,0004 ↓ -0,04%	0,79%	-14,34%



Surowce - kursy zamknięcia				
Surowiec	Kurs	Zmiana [%]	Relatywnie do WIG	Zmiana od początku roku
ROPA WTI (USD za baryłkę)	91,9	↓ -0,83%	-0,01%	22,15%
MIEDŹ (USD za tonę)	7 554,0	↓ -1,97%	-1,16%	-21,98%
ZŁOTO (USD za uncję)	1 696,2	↓ -1,05%	-0,23%	-6,07%
SREBRO (USD za uncję)	19,8	↓ -2,39%	-1,58%	-15,34%
PLATYNA (USD za uncję)	908,5	↓ -1,02%	-0,20%	-5,97%
GAZ ZIEMNY (USD za MMBtu)	6,7	↓ -1,24%	-0,42%	78,66%
W. KAMIENNY (USD za tonę)	385,8	↓ -3,55%	-2,75%	127,48%
CYNK (USD za tonę)	3 015,0	↓ -4,17%	-3,38%	-15,78%
ŻELAZO (CNY za tonę)	743,0	↑ 2,70%	3,55%	10,24%
CYNA (USD za tonę)	19 425,0	↓ -3,65%	-2,85%	-50,01%
ALUMINIUM (USD za tonę)	2 299,0	↓ -2,05%	-1,24%	-18,11%
OLŃÓW (USD za tonę)	2 070,5	↑ 0,58%	1,41%	-10,13%
NIKIEL (USD za tonę)	22487,0	↓ -1,29%	-0,47%	8,33%

Źródło: Bloomberg

Źródło: Bloomberg

Największe wzrosty											
WIG20				mWIG40				sWIG80			
Nazwa	Kurs	Wzrost	Obroty	Nazwa	Kurs	Wzrost	Obroty	Nazwa	Kurs	Wzrost	Obroty
CDPROJEKT	116,2	↑ 4,2%	89 316 190	BUMECH	69,0	↑ 11,4%	25 283 481	SUNEX	19,0	↑ 10,5%	3 369 586
PEKAO	63,9	↑ 1,9%	98 638 978	11BIT	538,0	↑ 3,7%	3 178 277	ONDE	8,9	↑ 7,1%	97 241
JSW	36,3	↑ 1,7%	11 576 540	KERNEL	19,9	↑ 2,4%	2 353 814	RYVU	37,7	↑ 6,2%	293 128
PKOBP	22,2	↑ 0,4%	73 049 038	AMREST	18,4	↑ 2,2%	1 375 598	MOLECURE	14,5	↑ 4,5%	77 723
LPP	8250,0	↓ -0,3%	17 083 405	NEUCA	640,0	↑ 0,9%	4 458 798	ZEPAK	21,5	↑ 3,9%	1 684 983

Największe spadki											
WIG20				mWIG40				sWIG80			
Nazwa	Kurs	Spadek	Obroty	Nazwa	Kurs	Spadek	Obroty	Nazwa	Kurs	Spadek	Obroty
PGE	6,1	↓ -2,8%	8 659 048	MERCATOR	46,7	↓ -5,0%	1 006 294	POLICE	10,2	↓ -4,7%	15 919
PKNORLEN	53,6	↓ -2,7%	61 378 716	PEP	94,7	↓ -4,5%	94 948	ASSECOSEE	42,6	↓ -3,6%	9 868
ALLEGRO	20,1	↓ -2,4%	83 438 927	DEVELIA	1,9	↓ -4,5%	83 922	SHOPER	34,9	↓ -3,2%	7 539
MBANK	195,8	↓ -2,1%	13 383 649	GRUPAAZOTY	33,1	↓ -3,3%	1 349 279	ENTER	21,9	↓ -3,1%	2 334
PGNIG	4,9	↓ -2,1%	13 702 496	MOBRUK	300,0	↓ -2,8%	994 541	PHOTON	11,6	↓ -3,1%	86 754

Największe obroty											
WIG20				mWIG40				sWIG80			
Nazwa	Kurs	Zmiana	Obroty	Nazwa	Kurs	Zmiana	Obroty	Nazwa	Kurs	Zmiana	Obroty
PEKAO	63,9	↑ 1,9%	98 638 978	BUMECH	69,0	↑ 11,4%	25 283 481	SUNEX	19,0	↑ 10,5%	3 369 586
CDPROJEKT	116,2	↑ 4,2%	89 316 190	TAURONPE	2,1	↑ 0,7%	4 682 137	ALUMETAL	67,8	↓ -0,9%	2 787 099
ALLEGRO	20,1	↓ -2,4%	83 438 927	NEUCA	640,0	↑ 0,9%	4 458 798	BIOMEDLUB	5,8	↑ 0,5%	2 115 947
PKOBP	22,2	↑ 0,4%	73 049 038	HUUUGE	22,0	↓ -0,5%	4 457 127	ZEPAK	21,5	↑ 3,9%	1 684 983
PKNORLEN	53,6	↓ -2,7%	61 378 716	ALIOR	23,7	↓ -2,0%	3 198 672	PCFGROUP	42,0	↑ 1,8%	1 455 599

CATALYST											
Catalyst - największe obroty											
Nazwa	Kurs	Zmiana	Obroty	Nazwa	Kurs	Zmiana	Obroty	Nazwa	Kurs	Zmiana	Obroty
WS0429	91,8	↓ -1,8%	459 000	OK0423	96,9	↑ 0,0%	193 965	WZ0124	99,8	↑ 0,0%	55 207
DS0432	62,9	↓ -0,9%	399 949	WZ0524	99,1	↑ 0,1%	83 419	GHI1224	99,8	↑ 0,4%	53 440
GHL0124	100,6	↑ 0,5%	301 679	FPC0733	62,0	↓ -1,6%	70 665	PEO1027	95,1	↑ 0,0%	31 573
WZ0525	98,0	↑ 0,0%	201 191	OK0724	88,3	↓ -0,1%	60 775	ECH0923	100,1	↑ 0,2%	30 025
FPC0725	83,9	↓ -0,5%	198 664	WZ0124	99,8	↑ 0,0%	55 207	BST1026	100,6	↑ 0,0%	19 098

Źródło: GPW

Informacja dnia
BANK
MILLENNIUM SA

B. Millennium zawiąże w III kw. 447 mln zł rezerw na ryzyko prawne; koszt wakacji kredytowych to 1,42 mld zł (opis). Bank Millennium zawiąże w III kwartale 447 mln zł rezerw na ryzyko prawne związane z walutowymi kredytami hipotecznymi udzielonymi przez bank. Dodatkowo grupa rozpoznała z góry w ciężar wyników tego okresu koszt wakacji kredytowych w wysokości 1.423 mln zł - podał bank w komunikacie. "W efekcie tych kosztów, Bank/Grupa zaraportują negatywny wynik netto w III kwartale 2022 roku, jak wcześniej sygnalizowano w raporcie bieżącym" - napisano w komunikacie. W lipcu bank informował, że szacuje, iż w przypadku skorzystania z wakacji kredytowych przez wszystkich uprawnionych kredytobiorców, wpływ wyniesie na poziomie grupy 1.779 mln zł. Grupa zakłada wówczas rozpoznanie w III kwartale kosztu w wysokości 75-90 proc. tej kwoty. Millennium podało w piątek, że dodatkowo rezerwy w wysokości 51 mln zł zostały utworzone na ryzyko prawne portfela kredytów hipotecznych udzielonych przez byłego Euro Bank, jednakże nie będą one miały wpływu na wynik finansowy. "Rezerwy odzwierciedlają trendy w zakresie orzecznictwa sądowego, napływ nowych spraw sądowych oraz wynikające z nich implikacje dla metodologii oceny ryzyka prawnego przez Bank" - napisano w komunikacie. W wyniku zawiązania dodatkowych rezerw na ryzyko prawne ich wartość bilansowa na koniec września 2022 roku osiągnęła wartość około 5.270 mln zł, z czego 4.881 mln zł na portfel kredytów udzielonych przez bank. (PAP Biznes)

Komentarz DM Banku BPS. Koszt wakacji kredytowych okazał się zgodny ze wstępnymi szacunkami. Bank prognozował, że udział osób korzystających z wakacji kredytowych wyniesie między 0,75 a 0,90 (maksymalna partycypacja oznaczałaby koszt równy 1,779 mld zł). Rozpoznanie kosztu w wysokości 1,423 mld zł, oznacza, że ok. 79 proc. klientów skorzystało z odroczenia rat, tym samym potwierdzając wcześniejsze dane zbiorcze sugerujące wysokie zainteresowanie tym rozwiązaniem ze strony klientów. Bankowi nie sprzyja także wysoki kurs franka względem złotego oraz wzrosty stóp procentowych w Szwajcarii, które zwiększają liczbę nowych pozwów przeciwko Bankowi. Zawiązanie rezerw walutowych w wysokości 447 mln zł wraz z wakacji kredytowych spowodują w III kwartale stratę na poziomie wyniku netto, oznaczając tym samym brak rentowności jaki ma miejsce w wynikach Banku od 2021 r. Negatywny sentyment do banków oraz niepewność otoczenia regulacyjnego wpływają negatywnie na wyceny branży, w tym Millennium. W naszej ocenie informacje o wakacjach kredytowych oraz antycypowane ryzyko prawne są już w cenach Banku (notowania Millennium od początku roku spadły o 59 proc.). Tym samym brakuje obecnie przesłanek do wyjścia poza trwający od 4 miesięcy trend konsolidacyjny 3,2-4,2 zł. (Ł. Bryl)

Informacja dnia
BENEFIT
SYSTEMS SA

Benefit Systems rozpoczął przegląd opcji działania dot. inwestycji w Calypso Fitness. Benefit Systems przeanalizuje różne scenariusze działania względem inwestycji w Calypso Fitness oraz posiadanych przez Calypso Fitness aktywów - poinformowała spółka w komunikacie. "W ramach przeglądu emitent przeanalizuje różne scenariusze działania względem inwestycji w Calypso Fitness oraz posiadanych przez Calypso Fitness aktywów, w tym nabycia wybranych aktywów od Calypso Fitness lub od jego akcjonariuszy przede wszystkim, ale nie wyłącznie, w oparciu o całkowite lub częściowe rozliczenie zobowiązań Calypso Fitness względem emitenta" - napisano w komunikacie. (...) (PAP Biznes)

Informacja dnia
ARTERIA SA

Decyzje Urzędu Celno-Skarbowego dotyczące spółki zależnej Emitenta. Zarząd Arteria SA powziął wiadomość, iż w związku postępowaniem podatkowym prowadzonym przeciwko spółce zależnej Emitenta (Contact Center Sp. z o.o.), wydane zostały decyzje określające dodatkowe zobowiązania podatkowe tej spółki na kwotę 3 453 tysięcy złotych powiększoną o odsetki ustawowe. Decyzje nie są ostateczne i służą od nich odwołanie do wyższej instancji. W przypadku gdy decyzje nie zostaną uchylone w postępowaniu odwoławczym, Emitent zamierza złożyć skargę na decyzje Urzędu Celno-Skarbowego do właściwego Sądu Administracyjnego. (ESPI RB NR 26/22)

Informacja dnia
STILO ENERGY SA

Aktualizacja informacji nt. oferty złożonej Akcjonariuszom Spółki. W nawiązaniu do raportu bieżącego nr 26/2022 w sprawie oferty skierowanej przez Pop Investments Limited oraz Kalinauskas Sp. z o.o. do PowerPlus Pentad Investments SA SKA [Pentad] oraz Akcjonariuszy Stilo Energy S.A. objętych umowami lock-up, dotyczącej nabycia akcji oraz finansowania Stilo Energy S.A. [Oferta], Zarząd Stilo Energy S.A [Spółka, Emitent] informuje, iż w dniu 7 października 2022 roku w ramach realizacji Oferty doszło do zawarcia transakcji pakietowej sprzedaży przez Pentad na rzecz Pop Investments Ltd. 300.000 akcji Emitenta stanowiących 17,04% udziału w ogólnej liczbie głosów w Spółce. (...) (ESPI RB NR 32/22)

Informacja dnia
QUBICGAMES SA

Nabycie akcji własnych w dniach 3-7 października 2022 roku. Zarząd QubicGames S.A. z siedzibą w Siedlcach informuje, że w dniu 7 października 2022 roku otrzymał od Domu Maklerskiego BDM S.A. z siedzibą w Bielsku - Białej (dalej "DM BDM") informację o nabyciu przez DM BDM, w wykonaniu umowy współpracy w zakresie nabywania akcji własnych Emitenta z dnia 17 sierpnia 2021 roku, akcji własnych Emitenta. (...) (ESPI RB NR 24/22)

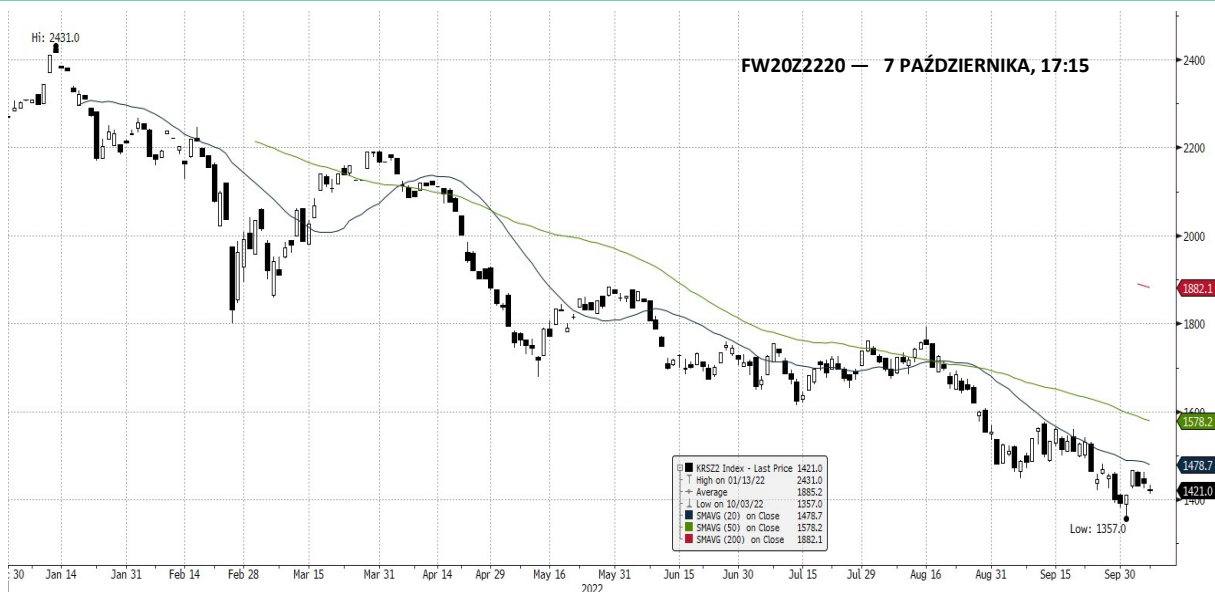
Informacja dnia
FAST FINANCE SA W
RESTRUKTURYZACJI

Rozwiązanie porozumień z obligatariuszami obligacji serii L, P, R,S. Spłata obligacji L, R i S. Zawarcie umów serwisowych. Zarządca spółki FAST FINANCE S.A. w restrukturyzacji z siedzibą we Wrocławiu informuje, że w dniu 7 października 2022 r. zawarte zostały porozumienia o rozwiązaniu pomiędzy Spółką a obligatariuszami wyemitowanych przez Spółkę niepublicznych obligacji serii L,P,R i S porozumień i aneksów do tych porozumień, o których Emitent informował raportami bieżącymi numer 50/2020 z dnia 21 lipca 2020 r. i numer 6/2021 z dnia 17 lutego 2021 r. (...) (ESPI RB NR 17/22)

Informacja dnia
PKN ORLEN SA
PGNiG SA

W poniedziałek akcjonariusze PGNiG zdecydują o fuzji z PKN Orlen. W poniedziałek akcjonariusze PGNiG zdecydują o fuzji z PKN Orlen. Państwo obejmie blisko 50 proc. udział w takim koncernie. Powstanie podmiot, który ma sprostać transformacji energetycznej. W poniedziałek o godz. 12 odbędzie się NWZ Polskiego Górnictwa Naftowego i Gazownictwa (PGNiG), dotyczące podjęcie uchwały w sprawie połączenia z Polskim Koncernem Naftowym Orlen. Wicepremier, minister aktywów państwowych Jacek Sasin poinformował w marcu br., że cztery połączone firmy, czyli PKN Orlen z Energa oraz z Lotosem i PGNiG będą miały, jako nowy podmiot, około 78 mld zł łącznej kapitalizacji, 200 mld zł przychodów rocznie oraz zysk EBITDA w na poziomie 20 mld zł. Dodał wtedy, że państwo obejmie blisko 50 proc. udział w takim koncernie. We wtorek w radiu RMF MF prezes PKN Orlen Daniel Obajtek powiedział, że po sfinalizowaniu połączenia z Polskim Górnictwem Naftowym i Gazownictwem przychody wyniosą nawet 400 mld zł. (...) Źródło: Puls Biznesu (pb.pl) <https://www.pb.pl/w-poniedzialek-akcjonariusze-pgnig-zdecyduja-o-fuzji-z-pkn-ornen-1166080>

WIG20 FUTURES



Źródło: Bloomberg

Komentarz DM Banku BPS. W Piątek notowania WIG20 zakończyły się spadkiem o 0,89 proc. na poziomie 1 405,21 pkt., Indeks szerokiego rynku WIG spadł o 0,82 proc. i zamknął sesję na poziomie 46 911,05 pkt. mWIG40 spadł o 0,90 proc., a sWIG80 zakończył sesję spadkiem o 0,14 proc. Obroty podczas ostatniej sesji były niskie i nie przekroczyły miliarda złotych, wyniosły 0,72 mld zł wobec 0,78 mld zł na poprzedniej sesji. Na FW20Z2220 obroty spadły i wyniosły 31039 wobec 44 954 w czwartek. LOP spadła na zamknięciu sesji i wyniosła 54 222 wobec 56 065 otwartych pozycji w czwartek. Sentyment na rynkach w piątek wynikał z oczekiwania na raport z amerykańskiego rynku pracy, z którego popyt nie otrzymał argumentów do zakupów. Dziś niskie otwarcie rynków daje szansę i przestrzeń do odreagowania. (T. Czarnecki)

KALENDARIUM

Dane makro

10.10.2022

Poniedziałek		Wydarzenie	Okres	Odczyt	Poprzednio
8:00	Norwegia	Zharmonizowana inflacja CPI m/m	wrz	1,8%	-0,2%
8:00	Norwegia	Zharmonizowana inflacja CPI r/r	wrz	7,7%	7,1%
8:00	Norwegia	Inflacja CPI m/m	wrz	1,4%	-0,2%
8:00	Norwegia	Inflacja CPI r/r	wrz	6,9%	6,5%
8:00	Rumunia	Eksport	sie	7,62 mld	7,9 mld
8:00	Rumunia	Import	sie	10,84 mld	11,22 mld
8:00	Norwegia	Inflacja PPI m/m	wrz	-7,2%	8,2%
8:00	Norwegia	Inflacja PPI r/r	wrz	52,4%	77,3%
8:00	Rumunia	Bilans handlu zagranicznego	sie	-3,22 mld	-3,32 mld
9:00	Węgry	Eksport (P)	sie		10,8 mld
9:00	Węgry	Import (P)	sie		12,1 mld
9:00	Austria	Produkcja przemysłowa m/m	sie		-3,9%
9:00	Słowacja	Produkcja przemysłowa m/m	sie		1,2%
9:00	Austria	Produkcja przemysłowa r/r	sie		5,1%
9:00	Słowacja	Produkcja przemysłowa r/r	sie		-6,4%
9:00	Turcja	Współczynnik aktywności zawodowej	sie		52,6%
9:00	Węgry	Bilans handlu zagranicznego (P)	sie		-1,3 mld
9:00	Turcja	Stopa bezrobocia	sie		10,1%
10:30	Euroland	Indeks Sentix	paź		-31,8
12:00	Portugalia	Eksport	sie		7,16 mld
12:00	Portugalia	Import	sie		9,21 mld
12:00	Portugalia	Bilans handlu zagranicznego	sie		-2,06 mld
	Australia	Rezerwy walutowe	wrz		55,61 mld
	Czechy	Stopa bezrobocia	wrz		3,4%

Na podstawie: stooq.pl

Wybrane wydarzenia

w spółkach

10.10.2022

PYLON - NWZA: Września. W sprawie zmiany statutu spółki poprzez zmianę firmy spółki.

IZOBLOK - NWZA: Chorzów. W sprawie zatwierdzenia regulaminu RN, zmiany statutu, wyjaśnień dotyczących kosztów doradztwa prawnego - poszukiwanie inwestora strategicznego.

LONGTERM GAMES SA - Debiut na rynku NewConnect: Debiut spółki LONGTERM GAMES SA

PGNIG - NWZA: Warszawa. W sprawie połączenia z PKN ORLEN SA

PREFAGR - NWZA: Luboń. W sprawie zgody na ustanowienie zastawu rejestrowego z sumą zaspokojenia wynoszącą do 10.000.000,00 zł na 95 udziałach posiadanych przez Prefa Group SA jako współnika spółki PHI Investments Sp. z o.o.

LUKARDI - NWZA: Poznań. W sprawie zamiany akcji imiennych serii B, E oraz F na akcje na okaziciela oraz zmiany statutu spółki.

MEGAPIXEL - NWZA: Gdynia. W sprawie zmiany statutu spółki.

INTERCARS - NWZA: Warszawa. W sprawie zmiany regulaminu RN, zmiany statutu.

FOREVEREN - NWZA: Gdynia. W sprawie zmiany statutu spółki.

ALUMETAL - Wezwanie: Zakończenie przyjmowania zapisów na akcje spółki ALUMETAL SA w ogłoszonym wezwaniu po cenie 68,40 PLN za akcję.

LONGTERM GAMES S.A. - Wprowadzenie do obrotu: Dzień pierwszego notowania w alternatywnym systemie obrotu na rynku NewConnect akcji zwykłych na okaziciela serii A, B i C spółki LONGTERM GAMES S.A.

Na podstawie: infostrefa.pl

SPÓŁKI I MNOŻNIKI RYNKOWE

Banki	Kurs [PLN]	Kapitalizacja mIn PLN	P/E			P/BV			D/Y [%]			ROA [%]		
			2022	2023	2024	2022	2023	2024	2022	2023	2024	2022	2023	2024
PKO BP	22,20	27 750	6,7	4,8	4,7	0,8	0,7	0,7	5,3	8,6	10,5	0,8	1,3	1,3
Santander Polska	195,40	19 968	5,2	5,5	5,6	0,7	0,6	0,6	2,8	5,3	6,6	1,1	1,4	1,4
PEKAO	63,88	16 767	8,0	4,6	4,7	0,7	0,7	0,6	6,0	9,7	10,7	0,7	1,3	1,2
ING	135,40	17 616	8,2	6,6	7,3	1,7	1,2	1,0	3,2	4,9	5,9	0,7	1,3	1,3
mBank	195,80	8 306	6,4	5,3	4,8	0,6	0,5	0,4	-	-	7,2	0,5	0,5	1,1
Bank Millennium	3,35	4 064	15,6	2,4	2,4	0,8	0,7	0,5	0,0	0,0	0,0	0,0	1,1	1,1
Alior Bank	23,71	3 095	4,5	3,3	3,4	0,5	0,4	0,4	1,0	2,2	6,2	0,8	0,9	0,9
Bank Handlowy	53,60	7 003	5,4	5,6	5,8	0,9	0,9	0,9	10,2	18,5	18,0	1,8	1,7	1,7
BNP Paribas	50,80	7 498	5,3	5,2	5,4	0,7	0,6	0,5	0,0	0,0	0,0	1,1	1,1	1,0
Mediana	-	8 306	6,4	5,2	4,8	0,7	0,7	0,6	3,0	5,1	6,6	0,8	1,3	1,2
Finanse inne	Kurs [PLN]	Kapitalizacja mIn PLN	P/E			P/BV			D/Y [%]			ROE [%]		
PZU	23,71	20 474	6,8	5,8	5,7	1,2	1,1	1,0	9,4	10,9	12,3	17,2	19,5	18,3
KRUK	245,00	4 733	6,8	7,0	7,0	1,5	1,3	1,2	5,0	5,2	5,0	23,7	20,3	17,9
GPW	32,80	1 377	9,8	10,8	10,5	1,4	1,4	1,3	8,3	8,1	7,8	13,7	13,5	13,8
Mediana	-	4 733	6,8	7,0	7,0	1,4	1,3	1,2	8,3	8,1	7,8	17,2	19,5	17,9
Deweloperzy	Kurs [PLN]	Kapitalizacja mIn PLN	P/E			P/BV			EV/EBITDA			ROE [%]		
GTC	5,88	3 898	8,6	20,2	24,2	0,6	0,6	0,6	14,3	24,7	24,7	6,9	4,1	6,9
Dom Development	90,90	2 322	6,5	8,1	17,5	1,7	1,7	2,0	4,8	4,7	8,8	26,6	24,2	18,4
Echo Investment	3,04	1 253	7,8	6,7	4,2	0,7	0,7	0,6	10,3	10,9	7,7	5,2	6,9	7,3
Atal	29,30	1 134	-	-	-	-	-	-	3,7	4,2	-	22,5	19,4	17,3
Develia	1,94	870	5,3	5,6	7,1	0,6	0,6	0,6	5,4	6,1	7,6	13,3	11,2	11,1
Mediana	-	1 253	7,2	7,4	12,3	0,7	0,7	0,6	5,4	6,1	8,3	13,3	11,2	11,1
Budowlane	Kurs [PLN]	Kapitalizacja mIn PLN	P/E			P/BV			EV/EBITDA			ROE [%]		
Budimex	237,50	6 063	-	-	-	-	-	-	5,7	5,7	5,7	36,1	36,8	36,8
Unibep	7,14	250	6,0	7,8	7,3	-	-	-	3,4	4,0	3,8	7,4	7,6	7,3
MFO	33,50	221	4,1	5,3	4,8	0,6	0,6	0,6	2,8	3,6	3,4	16,4	11,8	12,1
Prochem	33,80	80	11,7	13,5	13,0	-	-	-	7,7	7,1	6,8	6,5	6,6	6,6
Mediana	-	236	6,0	7,8	7,3	0,6	0,6	0,6	4,5	4,9	4,8	11,9	9,7	9,7
Górnictwo	Kurs [PLN]	Kapitalizacja mIn PLN	P/E			P/BV			EV/EBITDA			ROE [%]		
KGHM	91,00	18 200	3,2	7,9	4,7	0,6	0,5	0,5	2,4	3,3	2,7	18,1	6,0	6,1
JSW	36,30	4 262	-	-	-	-	-	-	0,2	0,7	1,7	61,7	11,5	5,4
Bogdanka	33,80	1 150	7,3	2,9	2,5	0,3	0,3	0,3	0,5	0,4	0,4	4,8	8,3	9,5
Mediana	-	4 262	5,3	5,4	3,6	0,4	0,4	0,4	0,5	0,7	1,7	18,1	8,3	6,1
Paliwa	Kurs [PLN]	Kapitalizacja mIn PLN	P/E			P/BV			EV/EBITDA			ROE [%]		
PKN ORLEN	53,64	33 603	2,0	4,0	4,7	0,5	0,4	0,4	1,4	2,4	2,5	19,9	11,6	9,5
PGNiG	4,92	28 412	2,5	3,7	3,1	0,5	0,5	0,4	0,9	1,1	1,3	10,6	9,4	10,8
Mediana	-	31 007	2,3	3,8	3,9	0,5	0,5	0,4	1,1	1,7	1,9	15,2	10,5	10,1

Źródło: DM BPS, Bloomberg

SPÓŁKI I MNOŻNIKI RYNKOWE

IT	Kurs [PLN]	Kapitalizacja mln PLN	P/E			P/BV			EV/EBITDA			ROE [%]		
			2022	2023	2024	2022	2023	2024	2022	2023	2024	2022	2023	2024
Asseco Poland	68,90	5 719	12,0	12,7	11,0	0,8	0,8	0,7	4,2	5,6	6,9	6,2	6,3	6,6
ComArch	148,00	1 204	11,2	10,5	9,2	1,0	0,9	0,8	3,4	3,6	3,4	8,7	8,7	9,1
LiveChat Software	114,80	2 956	-	18,8	16,6	-	18,0	15,5	-	15,8	14,0	104,1	103,5	97,9
Asseco BS	30,30	1 013	12,0	10,6	9,8	-	-	-	8,4	7,7	7,2	23,7	24,7	25,1
Asseco SEE	42,60	2 211	-	-	-	-	-	-	-	-	-	15,9	15,2	15,0
Mediana	-	2 211	12,0	11,6	10,4	0,9	0,9	0,8	4,2	6,7	7,1	15,9	15,2	15,0
Telekomunikacja	Kurs [PLN]	Kapitalizacja mln PLN	P/E			P/BV			EV/EBITDA			ROE [%]		
Cyfrowy Polsat	16,61	10 623	10,3	11,3	8,5	0,7	0,6	0,6	6,0	5,7	5,3	6,8	6,3	7,8
Orange Polska	5,41	7 102	10,9	9,8	8,8	0,5	0,5	0,5	4,4	4,0	3,9	4,9	7,8	5,7
Mediana	-	8 863	10,6	10,5	8,6	0,6	0,6	0,6	5,2	4,9	4,6	5,8	7,1	6,7
Media	Kurs [PLN]	Kapitalizacja mln PLN	P/E			P/BV			EV/EBITDA			ROE [%]		
Wirtualna Polska	94,50	2 767	15,1	13,7	12,2	3,1	2,7	2,4	8,2	8,3	7,4	21,9	17,4	17,9
Agora	5,07	236	-	-	-	-	-	-	-	-	-	-4,1	-1,5	-
Mediana	-	1 501	15,1	13,7	12,2	3,1	2,7	2,4	8,2	8,3	7,4	8,9	8,0	17,9
Producenci gier video	Kurs [PLN]	Kapitalizacja mln PLN	P/E			P/BV			EV/EBITDA			ROE [%]		
CD Projekt SA	116,22	11 708	43,2	34,5	46,4	5,8	5,1	4,7	27,5	23,2	28,2	15,2	16,5	11,8
Playway	275,00	1 815	13,7	11,5	11,5	3,5	3,2	2,9	10,1	8,6	8,7	35,1	31,6	35,1
TEN Square Games	101,60	745	9,1	10,3	9,8	2,0	1,8	1,6	5,8	6,0	5,6	29,5	19,7	21,0
11 bit studios SA	538,00	1 281	81,1	9,1	9,7	6,0	3,6	2,8	42,4	7,9	7,0	7,4	42,1	31,8
Mediana	-	1 548	28,4	10,9	10,7	4,6	3,4	2,8	18,8	8,3	7,8	22,3	25,6	26,4
Odzież i obuwie	Kurs [PLN]	Kapitalizacja mln PLN	P/E			P/BV			EV/EBITDA			ROE [%]		
LPP	8250,00	15 297	11,5	15,4	11,2	4,6	4,2	3,4	6,2	7,0	5,6	35,0	26,4	32,3
CCC	37,84	2 076	-	-	18,3	13,0	2,5	2,5	8,1	6,6	5,3	-11,6	-1,6	12,0
Monnari Trade	3,87	118	6,4	12,9	12,9	-	-	-	1,4	1,8	1,8	-	-	-
Answer.com	20,00	347	23,3	12,8	8,6	2,3	1,9	1,6	12,6	9,5	7,0	11,4	15,3	18,9
Mediana	-	1 212	11,5	12,9	12,1	4,6	2,5	2,5	7,1	6,8	5,4	11,4	15,3	18,9
Dystrybucja	Kurs [PLN]	Kapitalizacja mln PLN	P/E			P/BV			EV/EBITDA			ROE [%]		
Allegro	20,09	21 233	23,0	18,6	14,4	1,9	1,7	1,5	13,0	11,3	9,3	8,2	9,0	10,3
Dino Polska	302,20	29 628	27,7	21,0	16,3	7,3	5,4	4,1	17,8	13,8	11,0	29,6	29,9	28,9
Inter Cars	368,50	5 221	-	-	-	-	-	-	5,8	5,8	5,3	15,0	19,1	17,9
Eurocash	11,59	1 613	110,4	18,1	11,1	2,2	2,0	1,7	5,5	4,8	4,4	2,1	11,4	18,3
Neuca	640,00	2 829	15,0	18,0	15,4	-	-	-	9,4	10,0	8,8	20,4	15,6	16,4
Mediana	-	2 829	62,7	18,1	13,2	2,2	2,0	1,7	5,8	5,8	5,3	15,0	15,6	17,9
Spożywcze	Kurs [PLN]	Kapitalizacja mln PLN	P/E			P/BV			EV/EBITDA			ROE [%]		
Ambra	66,00	1 520	9,9	10,3	9,5	1,4	1,3	1,3	5,5	5,5	5,2	15,0	13,5	13,7
Wawel	422,00	633	-	-	-	-	-	-	6,5	-	-	5,1	6,2	6,5
MBW	10,40	1 164	53,5	42,8	35,6	1,3	1,3	1,2	15,3	15,6	14,2	2,7	3,3	3,8
Mediana	-	1 164	31,7	26,5	22,6	1,4	1,3	1,2	6,5	10,6	9,7	5,1	6,2	6,5

Źródło: DM BPS, Bloomberg

SPÓŁKI I MNOŻNIKI RYNKOWE

Energia	Kurs [PLN]	Kapitalizacja mIn PLN	P/E			P/BV			EV/EBITDA			ROE [%]		
			2022	2023	2024	2022	2023	2024	2022	2023	2024	2022	2023	2024
PGE	6,13	13 745	4,1	1,8	2,1	0,3	0,2	0,2	1,5	1,4	1,3	5,4	9,1	7,6
Enea	6,08	3 758	2,1	1,1	1,4	0,2	0,2	0,2	1,1	0,8	0,9	9,3	11,9	11,4
Tauron	2,14	3 750	2,9	-	-	0,2	0,2	0,1	4,0	3,3	2,6	8,2	16,7	15,0
Onde	8,93	491	44,7	4,5	2,6	1,5	1,1	0,9	12,4	2,3	1,5	4,0	30,2	38,5
Polenergia	94,70	8 349	32,5	17,6	10,0	2,0	1,9	1,5	21,9	14,2	8,8	7,5	10,4	13,4
ZE PAK	21,50	1 093	7,7	1,3	4,1	1,7	0,7	0,6	10,8	1,6	4,5	14,3	-	-
Mediana	-	3 754	5,9	1,8	2,6	0,9	0,5	0,4	7,4	1,9	2,1	7,8	11,9	13,4
Chemia	Kurs [PLN]	Kapitalizacja mIn PLN	P/E			P/BV			EV/EBITDA			ROE [%]		
			2022	2023	2024	2022	2023	2024	2022	2023	2024	2022	2023	2024
Grupa Azoty	33,12	3 285	1,9	3,6	4,0	0,3	0,3	0,3	3,1	4,3	4,3	19,0	8,5	6,8
Ciech	33,18	1 749	-	-	-	-	-	-	-	-	-	9,5	7,0	8,0
PCC Rokita	73,60	1 461	3,5	6,9	10,5	1,1	1,1	1,2	2,9	4,5	5,3	23,3	16,0	11,0
Mediana	-	1 749	2,7	5,3	7,3	0,7	0,7	0,7	3,0	4,4	4,8	19,0	8,5	8,0
Przemysł	Kurs [PLN]	Kapitalizacja mIn PLN	P/E			P/BV			EV/EBITDA			ROE [%]		
			2022	2023	2024	2022	2023	2024	2022	2023	2024	2022	2023	2024
Grupa Kęty	510,00	4 922	7,2	9,6	8,2	2,5	2,6	2,4	5,7	6,4	5,7	34,6	26,8	29,8
Famur	3,29	1 892	12,0	8,8	8,9	1,0	0,9	0,9	3,9	3,6	3,7	8,4	10,2	8,7
Stalprodukt	222,00	1 239	2,6	6,7	10,9	0,3	0,4	0,4	1,0	2,0	2,7	13,9	5,1	4,2
Wielton	6,07	366	12,1	6,1	3,8	0,8	0,7	0,6	7,0	6,1	5,1	6,9	13,3	18,4
Alumetal	67,80	1 060	-	-	-	-	-	-	5,7	6,3	-	6,7	15,7	15,8
Mangata Holding	66,40	443	4,7	5,9	-	0,8	0,8	-	3,9	4,6	-	18,4	14,0	15,4
Amica	67,10	522	16,0	9,8	6,9	0,5	0,4	0,4	5,5	4,5	3,9	5,2	6,0	6,0
Mediana	-	1 149	9,6	7,7	8,2	0,8	0,7	0,6	5,5	4,6	3,9	8,4	13,3	15,4

Źródło: DM BPS, Bloomberg

Dom Maklerski Banku BPS SA

ul. Grzybowska 81, 00-844 Warszawa,
tel.: +48 22 53 95 555, fax.: +48 22 53 95 556
www.dmbps.pl
dm@dmbps.pl

Sporządzone przez Departament Analiz:

Tomasz Czarnecki, MPW
Dyrektor Departamentu Analiz
tomasz.czarnecki@dmbps.pl
tel.: (22) 53 95 542

Jacek Borawski
Analityk Techniczny

Artur Wizner, MPW
Analityk
artur.wizner@dmbps.pl
tel.: (22) 53 95 548

Dr Łukasz Bryl
Analityk
lukasz.bryl@dmbps.pl
tel.: 785 500 874

Dane kontaktowe do Departamentu Sprzedaży:

Dariusz Stasiak, MPW
Dyrektor Departamentu Sprzedaży
dariusz.stasiak@dmbps.pl
tel.: +48 (22) 53 95 084

Krzysztof Jeż, MPW
krzysztof.jez@dmbps.pl
tel.: + 48 (22) 53 95 559

Lech Kucharski, MPW
lech.kucharski@dmbps.pl
tel.: + 48 (22) 53 95 522

Marcin Jakubiak, MPW
marcin.jakubiak@dmbps.pl
tel.: + 48 (22) 53 95 560

Tomasz Kublik, MPW
tomasz.kublik@dmbps.pl
tel.: + 48 (22) 53 95 511

Tomasz Wojna
tomasz.wojna@dmbps.pl
tel.: + 48 (22) 53 95 541

Wyjaśnienia dotyczące stosowanej terminologii fachowej i wskaźników:

Dług netto – suma zobowiązań oprocentowanych pomniejszona o środki pieniężne i ich ekwiwalenty
EBIT – wynik na działalności operacyjnej
EBITDA – wynik działalności operacyjnej przed potrąceniem salda na działalności finansowej, opodatkowaniem i amortyzacją.
EV – (wartość ekonomiczna; EV= MC + dług netto) suma kapitalizacji i długu netto
Marża brutto na sprzedaży – relacja zysku brutto na sprzedaży do przychodów ze sprzedaży
Marża EBIT – (EBIT/Przychody ze sprzedaży) relacja zysk z działalności operacyjnej do przychodów ze sprzedaży
Marża EBITDA – (EBITDA/Przychody ze sprzedaży) relacja EBITDA do przychodów ze sprzedaży
EBIT/EV – iloraz zysku z działalności operacyjnej i wartości ekonomicznej (suma kapitalizacji i długu netto)
MC/EBIT – iloraz kapitalizacji (iloczyn kursu akcji i liczby akcji) oraz zysku z działalności operacyjnej
MC/S – iloraz kapitalizacji (liczba wyemitowanych akcji razy kurs akcji) i przychodów ze sprzedaży
P/E – (Cena/Zysk) relacja kursu akcji do rocznego zysku netto przypadającego na akcję
P/BV – (Cena/Wartość Księgową) relacja kursu akcji do wartości księgowej przypadającej na akcję
P/CF – [Cena/(zysk netto + amortyzacja)] relacja kursu akcji do sumy przypadającego na akcję zysku netto i amortyzacji
Stopa dywidendy – (DY) dywidenda na akcję podzielona przez kurs akcji
Wskaźnik wypłaty dywidendy – (D/E) relacja dywidenda przypadająca na akcję do zysku na akcję
Wskaźnik pokrycia dywidendy – (E/D) relacja zysku na akcję do dywidendy na akcję

Opracowanie wyraża wiedzę oraz poglądy autorów według stanu na dzień jego sporządzenia. Autorzy nie uwzględniają w opracowaniu jakichkolwiek szczególnych zamierzeń inwestycyjnych, szczególnych celów inwestycyjnych, sytuacji finansowej ani szczególnych potrzeb czy żądań potencjalnych odbiorców. Opracowanie publikowane jest w celach wyłącznie informacyjnych lub marketingowych i nie powinno być interpretowane jako (1) osobista rekomendacja, (1) porada inwestycyjna, prawna, lub innego typu, ani jako (2) zachęta do działania, inwestowania czy pozbywania się inwestycji w szczególny sposób, bądź (4) ocena lub zapewnienie opłacalności inwestycji w instrumenty finansowe objęte opracowaniem.

W szczególności opracowanie nie stanowi „badania inwestycyjnego” lub „publikacji handlowej” w rozumieniu Rozporządzenia Delegowanego Komisji (UE) 2017/565 z dnia 25 kwietnia 2016 r. uzupełniającego dyrektywę Parlamentu Europejskiego i Rady 2014/65/UE w odniesieniu do wymogów organizacyjnych i warunków prowadzenia działalności przez firmy inwestycyjne oraz pojęć zdefiniowanych na potrzeby tej dyrektywy, bądź „rekomendacji” w rozumieniu Rozporządzenia Parlamentu Europejskiego i Rady (UE) NR 596/2014 z dnia 16 kwietnia 2014 r. w sprawie nadzoru na rynku (rozporządzenie w sprawie nadzoru nad rynkiem) oraz uchylającego dyrektywę 2003/6/WE Parlamentu Europejskiego i Rady i dyrektywy Komisji 2003/124/WE, 2003/125/WE i 2004/72/WE.

Opracowanie zostało sporządzone z zachowaniem należytej staranności i rzetelności przy zachowaniu zasad metodologicznej poprawności na podstawie ogólnodostępnych informacji, w dniu publikacji opracowania, pozyskanych ze źródeł wiarygodnych dla Domu Maklerskiego Banku BPS S.A. Dom Maklerski Banku BPS S.A. nie gwarantuje ich kompletności, prawdziwości lub dokładności.

Dom Maklerski Banku BPS S.A. nie ponosi odpowiedzialności za ewentualne decyzje inwestycyjne podjęte na podstawie niniejszego opracowania ani za ewentualne szkody poniesione w wyniku tych decyzji inwestycyjnych. Opracowanie nie powinno być interpretowane jako oświadczenie ani gwarancja (zarówno wyraźna, jak i implikowana) w zakresie generowania zysku z tytułu prezentowanej strategii inwestycyjnej.

Dom Maklerski Banku BPS S.A., jego akcjonariusze lub pracownicy mogą posiadać długie lub krótkie pozycje powstałe w wyniku transakcji zawartych na instrumentach z rynków OTC lub innych instrumentach finansowych wymienionych w opracowaniu. Organem sprawującym nadzór nad działalnością Domu Maklerskiego Banku BPS S.A. jest Komisja Nadzoru Finansowego z siedzibą w Warszawie, przy ulicy Pięknej 20.

Powielanie bądź publikowanie w jakiegokolwiek formie niniejszego opracowania, lub jego części, oraz wykorzystywanie materiału do własnych opracowań celem publikacji, bez pisemnej zgody Domu Maklerskiego Banku BPS S.A. jest zabronione. Niniejsze opracowanie jest prawnie chronione zgodnie z **Ustawą z 4 lutego 1994 r. o prawie autorskim i prawach pokrewnych (Dz. U. 2019 poz. 1231)**.