

GPW - Indeksy					
Indeksy	Zamknięcie [pkt.]	Zmiana dzienna	Relatywnie do WIG	Zmiana tyg. [t/t]	Zmiana od początku roku
WIG	49 350,1	↓ -2,42%	-	-3,79%	-28,78%
WIG20	1 501,9	↓ -2,46%	-0,04%	-3,85%	-33,75%
mWIG40	3 775,0	↓ -3,44%	-1,05%	-5,51%	-28,66%
sWIG80	16 719,4	↓ -0,49%	1,98%	-0,93%	-16,64%

GPW - FW20					
Wybrane dane	Zamknięcie [pkt.]	Zmiana dzienna	Zmiana tyg. [t/t]	Zmiana od początku roku	
FW20 U2220	1 503	↓ -47,0	↓ -3,03%	-3,72%	-34,05%

Indeksy zagraniczne - kursy zamknięcia					
Indeks	Kurs [pkt.]	Zmiana	Relatywnie do WIG	Zmiana od początku roku	
BOVESPA (BRAZYLIA)	109 280,4	↓ -0,61%	1,85%	4,25%	
BUX (WĘGRY)	40 057,2	↓ -1,56%	0,88%	-21,02%	
CAC 40 (FRANCJA)	6 077,3	↓ -1,31%	1,14%	-15,04%	
DAX (NIEMCY)	12 741,3	↓ -1,66%	0,78%	-19,79%	
DIJA (USA)	30 822,4	↓ -0,45%	2,02%	-15,18%	
EUROSTOXX 50 (EU)	3 500,4	↓ -1,17%	1,28%	-18,71%	
FTSE 100 (GB)	7 236,7	↓ -0,62%	1,84%	-2,00%	
ISE 100 (TURCJA)	3 377,3	↑ 0,42%	2,91%	81,81%	
MERVAL (ARGENTYNA)	145 741,8	↑ 0,67%	3,17%	74,54%	
MSCI EM	944,1	↓ -1,51%	0,93%	-23,37%	
NASDAQ COMPOSITE (USA)	11 448,4	↓ -0,90%	1,56%	-26,82%	
PX (CZECHY)	1 220,3	↓ -2,10%	0,33%	-14,43%	
RTS (ROSJA)	1 275,0	↓ -1,01%	1,44%	-20,10%	
S&P 500	3 873,3	↓ -0,72%	1,74%	-18,73%	

Indeksy zagraniczne - kurs na godzinę: 8:45					
Indeks	Kurs [pkt.]	Zmiana	Relatywnie do WIG	Zmiana od początku roku	
NIKKEI225 (JAPONIA)	27 567,7	↓ -1,11%	1,35%	-4,25%	
HANG SENG (HONG KONG)	18 552,0	↓ -0,87%	1,59%	-20,89%	
BSE 30 (INDIE)	59 108,9	↑ 0,46%	2,95%	1,47%	
KOSPI 100 (KOREA Płd.)	2 304,2	↓ -0,62%	1,84%	-22,59%	
SHANGHAI A-SHARE (CHINY)	3 266,7	↑ 0,46%	2,95%	-14,36%	
SHANGHAI B-SHARE (CHINY)	307,8	↓ -0,61%	1,86%	7,67%	

Kontrakty terminowe - kurs na godzinę: 8:45					
Futures	Kurs [pkt.]	Zmiana	Relatywnie do fWIG20	Zmiana od początku roku	
EuroStoxx50 Futures	3 482,0	↓ -0,11%	3,01%	-18,79%	
CAC40 Futures	6 057,5	↓ -0,26%	2,86%	-15,20%	
DAX Futures	12 739,0	↓ -0,04%	3,08%	-19,66%	
S&P500 Futures	3 875,3	↓ -0,38%	2,73%	-18,56%	
DJIA Futures	30 955,0	↑ 0,48%	3,62%	-14,61%	
NASDAQ Futures	11 862,5	↓ -0,59%	2,52%	-27,32%	

Waluty - kurs na godzinę: 08:45					
Waluta	Kurs [PLN]	Zmiana [PLN]	Zmiana [%]	Relatywnie do WIG	Zmiana od początku roku
EUR	4,7133	-0,0056	↓ -0,12%	2,36%	2,76%
CHF	4,8803	-0,0051	↓ -0,10%	2,37%	10,33%
USD	4,7247	0,0113	↑ 0,24%	2,73%	17,09%
EUR/USD	0,9975	-0,0041	↓ -0,41%	2,06%	-12,27%



Surowce - kursy zamknięcia					
Surowiec	Kurs	Zmiana [%]	Relatywnie do WIG	Zmiana od początku roku	
ROPA WTI (USD za baryłkę)	84,8	↓ -0,35%	2,12%	12,76%	
MIEDŹ (USD za tonę)	7 660,5	↓ -0,85%	1,61%	-20,88%	
ZŁOTO (USD za uncję)	1 664,7	↓ -1,45%	0,99%	-7,82%	
SREBRO (USD za uncję)	19,4	↑ 0,05%	2,53%	-16,97%	
PLATYNA (USD za uncję)	895,0	↓ -0,12%	2,36%	-7,37%	
GAZ ZIEMNY (USD za MMBtu)	7,6	↓ -2,10%	0,33%	103,78%	
W. KAMIENNY (USD za tonę)	439,0	↓ -1,46%	0,98%	158,84%	
CYNK (USD za tonę)	3 184,5	↓ -0,96%	1,50%	-11,05%	
ŻELAZO (CNY za tonę)	715,5	↑ 0,00%	2,48%	6,16%	
CYNA (USD za tonę)	21 137,0	↑ 1,57%	4,09%	-45,61%	
ALUMINIUM (USD za tonę)	2 277,0	↓ -1,32%	1,13%	-18,90%	
OŁÓW (USD za tonę)	1 889,0	↓ -1,43%	1,01%	-18,01%	
NIKIEL (USD za tonę)	24249,0	↑ 4,85%	7,45%	16,82%	

Źródło: Bloomberg

Źródło: Bloomberg

Największe wzrosty

WIG20				mWIG40				sWIG80			
Nazwa	Kurs	Wzrost	Obroty	Nazwa	Kurs	Wzrost	Obroty	Nazwa	Kurs	Wzrost	Obroty
DINOPL	350,3	↓ -0,4%	235 327 788	DATAWALK	144,7	↑ 0,8%	517 196	BIOMEDLUB	7,4	↑ 20,1%	38 053 739
PKNORLEN	56,6	↓ -0,4%	189 815 752	ENEA	7,6	↑ 0,3%	5 220 949	ECHO	3,3	↑ 6,1%	94 972
ASSECOPOL	73,9	↓ -1,3%	21 500 806	BOGDANKA	38,9	↑ 0,0%	7 363 818	ZEPAK	23,4	↑ 3,5%	4 037 880
PGNIG	5,1	↓ -2,0%	56 891 600	KERNEL	19,0	↓ -0,1%	7 195 092	OPONEO,PL	35,4	↑ 3,2%	15 274
ALLEGRO	25,3	↓ -2,3%	79 949 630	MOBRUK	310,5	↓ -0,2%	690 362	ARCTIC	21,7	↑ 3,1%	2 759 988

Największe spadki

WIG20				mWIG40				sWIG80			
Nazwa	Kurs	Spadek	Obroty	Nazwa	Kurs	Spadek	Obroty	Nazwa	Kurs	Spadek	Obroty
SANPL	213,2	↓ -5,0%	45 578 243	MABION	21,9	↓ -8,2%	4 749 130	PLAYWAY	262,0	↓ -6,3%	1 964 664
CCC	35,8	↓ -4,9%	15 066 265	PEP	95,0	↓ -7,8%	5 597 042	ASSECOS	34,0	↓ -5,0%	395 270
PEKAO	68,2	↓ -3,9%	164 749 609	CLNPHARMA	14,2	↓ -6,7%	716 628	ENTER	22,8	↓ -5,0%	15 397
PKOBP	23,7	↓ -3,8%	168 765 913	INGBSK	143,0	↓ -5,9%	2 200 906	BORYSZEW	4,7	↓ -4,6%	240 160
CYFRPLSAT	18,8	↓ -3,7%	134 005 582	WIRTUALNA	92,8	↓ -5,8%	591 039	BOWIM	9,3	↓ -3,7%	425 426

Największe obroty

WIG20				mWIG40				sWIG80			
Nazwa	Kurs	Zmiana	Obroty	Nazwa	Kurs	Zmiana	Obroty	Nazwa	Kurs	Zmiana	Obroty
CDPROJEKT	88,8	↓ -3,2%	249 736 776	ALIOR	27,2	↓ -4,3%	23 241 863	BIOMEDLUB	7,4	↑ 20,1%	38 053 739
DINOPL	350,3	↓ -0,4%	235 327 788	KRUK	245,0	↓ -2,9%	14 788 456	BUMECH	71,3	↓ -3,0%	20 961 493
PKNORLEN	56,6	↓ -0,4%	189 815 752	TAURONPE	2,3	↓ -1,5%	12 180 938	AUTOPARTN	12,0	↓ -0,3%	4 201 805
PKOBP	23,7	↓ -3,8%	168 765 913	XTB	21,2	↓ -1,2%	9 418 879	ZEPAK	23,4	↑ 3,5%	4 037 880
PEKAO	68,2	↓ -3,9%	164 749 609	11BIT	507,0	↓ -5,1%	8 106 603	STSHOLDING	14,9	↓ -1,1%	3 670 852

CATALYST

Catalyst - największe obroty

Nazwa	Kurs	Zmiana	Obroty	Nazwa	Kurs	Zmiana	Obroty	Nazwa	Kurs	Zmiana	Obroty
WZ0524	99,3	↓ 0,0%	233 478	ANW1223	98,9	↓ -0,1%	72 529	WZ1126	96,5	↓ -0,5%	41 018
OK0423	96,5	↓ -0,1%	231 224	WZ0124	100,3	↑ 0,0%	68 104	SBK0923	86,1	↓ -2,1%	40 273
ECH1022	99,7	↑ 0,0%	181 817	OK0724	89,0	↑ 0,0%	52 399	BST0726	87,0	↑ 0,1%	26 077
PHN1224	101,1	↓ -0,4%	101 050	FPC0427	79,3	↓ -2,1%	50 758	WZ0525	98,6	↑ 0,0%	23 375
ECN1022	100,0	↑ 0,1%	85 006	WZ1126	96,5	↓ -0,5%	41 018	ECH0923	100,0	↑ 0,1%	22 691

Źródło: GPW

## Informacja dnia MBANK SA

**MBank ma wpłacić na rzecz Funduszu Wsparcia Kredytobiorców dodatkowo 50,5 mln zł.** mBank ma wpłacić na rzecz Funduszu Wsparcia Kredytobiorców dodatkową składkę w wysokości 50,5 mln zł - poinformował bank w komunikacie. Kwota ta zostanie zaksięgowana w ciężar kosztów mBanku w trzecim kwartale. Decyzję o ustaleniu wysokości dodatkowej składki podjęła Rada Funduszu Wsparcia Kredytobiorców na podstawie informacji otrzymanych od Przewodniczącego Komisji Nadzoru Finansowego obejmującej dane dotyczące wielkości portfeli kredytów mieszkaniowych, w przypadku których opóźnienie w spłacie kapitału lub odsetek przekracza 90 dni. Wpłata zostanie dokonana w terminie do 30 września 2022 roku. (PAP Biznes)

**Komentarz DM Banku BPS.** Informację o składce na rzecz Funduszu Wsparcia Kredytobiorców oceniamy negatywnie. Stanowi ona kolejne obciążenie regulacyjne sektora bankowego (w lipcu mBank szacował koszty wakacji kredytowych na 1,4 mld zł, które podobnie jak składka na rzecz Funduszu, obciążą wynik netto w III kwartale). Dodatkowa składka w wysokości 50,5 mln zł stanowi około 22,1 proc. zysku netto za II kwartał. Fundamenty mBanku po II kwartale pozostają dość mocne choć rentowność netto uległa zmniejszeniu z 29,8 proc. do 9,8 proc. W III kwartale spodziewamy się jednak ujemnego wyniku finansowego netto, z uwagi na obciążenia regulacyjne. Mimo, że banki w Polsce są obecnie mocno przecenione (od początku roku notowania mBanku spadły o 42 proc.), w naszej ocenie brakuje obecnie pozytywnych impulsów do wzrostu cen akcji. Ewentualne dalsze podwyżki stóp procentowych powodować będą zmniejszenia aktywności kredytowej oraz pogorszenie jakości portfela kredytowego banku. Nie bez znaczenia jest także ryzyko frankowe, które przy wysokim kursie franka względem złotego skutkować będzie dalszymi odpisami negatywnie wpływającymi na zysk netto. Dodatkowo nadciągająca recesja uderzy w aktywność inwestycyjną przedsiębiorstw, co spowoduje zmniejszenie przychodów z tytułu nowych kredytów korporacyjnych. (Ł. Bryl)

## Informacja dnia BOGDANKA SA

**Bogdanka może nie dostarczyć Enei w 2022 r. ok. 1,4 mln ton węgla.** Kopalnia Bogdanka szacuje na ok. 1,44 mln ton wolumen węgla, którego może nie być w stanie dostarczyć do końca 2022 r. spółkom z grupy Enea - poinformowała w komunikacie Enea. W Bogdancie doszło ostatnio do zaciśnięcia nowej ściany wydobywczej. Jak sprecyzowała Enea, informacja od spółki Lubelski Węgiel Bogdanka dotyczy niewykonania umów ze spółkami Enea Wytwarzanie, Enea Elektrownia Połaniec oraz Enea Ciepło. W scenariuszu pesymistycznym chodzi o brak możliwości dostarczenia wolumenu ok. 1 mln 441 tys. ton węgla do końca 2022 r., przy czym informacje z Bogdanki nie odnoszą się do dostaw w kolejnych latach - zaznaczyła Enea. Spółka poinformowała też, że w takiej sytuacji dla utrzymania wymaganego systemowo poziomu zapasów paliwa oraz dla wywiązania się z zawartych kontraktów na sprzedaż energii elektrycznej na rok 2022 potrzeba ok. 965 tys. ton paliwa od dostawców innych niż Bogdanka. W związku z tym trwa proces przeglądu otrzymywanych ofert oraz kontraktacji dostaw węgla od dostawców alternatywnych. (...) (PAP Biznes)

## Informacja dnia DRAGO ENTERTAINMENT SA

**Drago entertainment sprzedał od premiery 15 tys. sztuk gry Food Truck Simulator.** Drago entertainment sprzedał w ciągu 72 godzin od premiery na platformie Steam około 15 tys. sztuk gry Food Truck Simulator - poinformowała spółka w komunikacie. Koszty wytworzenia gry wyniosły 950 tys. zł i zostały zwrócone w ciągu 54 godzin od pierwszej sprzedaży. Food Truck Simulator miał swoją premierę na platformie Steam w dniu 14 września. W dniu premiery gra zajmowała pierwsze miejsca w kategoriach Popular New Releases oraz New and Trending, a także na 9 miejscu na Global Top Sellers. (...) (PAP Biznes)

## Informacja dnia BORYSZEW SA

**Zmiany w składzie organów Spółki.** Boryszew S.A. z siedzibą w Warszawie, informuje, iż w dniu 16 września 2022 roku Rada Nadzorcza Spółki, podjęła decyzję o powołaniu z dniem 1 października 2022 roku Pana Łukasza Bubacza na Członka Zarządu Dyrektora ds. Inwestycji Spółki. Poniżej Spółka przekazuje informacje na temat wykształcenia, kwalifikacji i zajmowanych wcześniej stanowisk, wraz z opisem przebiegu pracy zawodowej Pana Łukasza Bubacza. (...) (ESPI RB NR 44/22)

**Informacja dnia**  
**JR HOLDING ASI SA**

**Zawarcie przedwstępnych umów objęcia akcji w podwyższonym kapitale zakładowym JRH.** Zarząd JR HOLDING ASI S.A. z siedzibą w Krakowie (dalej: JRH) informuje, iż w dniu 17.09.2022 r. zawarł dwie przedwstępne warunkowe umowy objęcia akcji nowej emisji JRH (akcje te wyemitowane zostaną w drodze kapitału docelowego, na podstawie statutowego upoważnienia):

- z Panem Januarym Ciszewskim przedwstępną warunkową umowę objęcia 1.000.000 akcji nowej emisji JRH za kwotę 8 mln zł,
- z osobą fizyczną niepowiązaną z JRH przedwstępną warunkową umowę objęcia 870.392 akcji nowej emisji JRH za kwotę blisko 7 mln zł,

tj. obie umowy przy cenie 8 zł / akcję. (...) (ESPI RB NR 44/22)

**Informacja dnia**  
**BUMECH SA**

**Bumech trafił na radary analityków i zarządzających.** Kurs górniczej spółki w przeddzień awansu do mWIG40 zaliczyła głęboką korektę, a towarzyszył temu obroty, których nie powstydzilyby się blue chipy. Akcjami zainteresowały się fundusze i w końcu także analitycy. Obroty na sesji w poniedziałek, 12 września, wyniosły 45 mln zł, dzień później 70,9 mln zł. Na pierwszej z nich kurs runął o 22 proc., na drugiej o 6 proc., ale w trakcie sesji przecena sięgała 18 proc. W środę sytuacja się uspokoiła, a w czwartek notowania mocno odbiły. W sumie tydzień zakończył się spadkiem o 13 proc. Przecena rozpoczęła się już w piątek, 9 września, co zbiegło się ze zmianą prezesa w spółce (Andrzeja Buczaka zastąpił Artur Siewierski), ale zdaniem analityków nie tu należy szukać powodu załamania. Impulsem były propozycje Komisji Europejskiej, dotyczące tymczasowej opłaty solidarnościowej, tzw. windfall tax. Firmy z sektora paliw kopalnych mają oddać co najmniej 33 proc. zysku, który jest wyższy o nie mniej niż 20 proc. od średniego wyniku z lat 2019-2021. (...) Źródło: Puls Biznesu (pb.pl) <https://www.pb.pl/bumech-trafil-na-radary-analitykow-i-zarządzajacych-1163998>

**Informacja dnia**  
**PEKABEX SA**

**Przekroczenie przez łączną wartość brutto umów zawartych z tym samym podmiotem w danym roku kalendarzowym wartości znaczącej umowy.** Zarząd Poznańskiej Korporacji Budowlanej Pekabex S.A. informuje, iż w nawiązaniu do raportu nr 76/2021 o zawarciu Umowy ze spółką z PDC Industrial Center 163 Sp z o.o, łączna wartość brutto aneksów zawartych przez spółkę zależną Emitenta - Pekabex BET S.A ("Spółka") z PDC Industrial Center 163 Sp z o.o. w roku kalendarzowym 2022 ponad wartość Umowy przekroczyła 5% wartości skonsolidowanych kapitałów własnych Emitenta wg ostatniego opublikowanego rocznego skonsolidowanego sprawozdania finansowego i łącznie wynosi w zaokrągleniu do pełnych procentów 3 % przychodów grupy Pekabex wg ostatniego opublikowanego rocznego skonsolidowanego sprawozdania finansowego. (...) (ESPI RB NR 55/22)

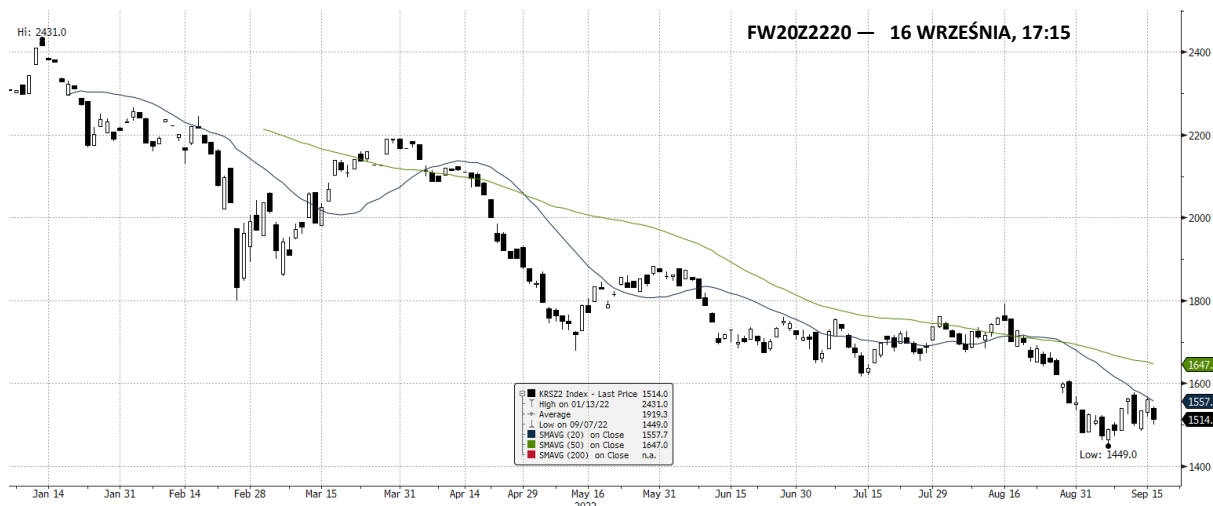
**Informacja dnia**  
**SAULE  
TECHNOLOGIES SA**

**Zawarcie przez spółkę zależną Saule S.A. umowy dotyczącej dostawy i wdrożenia pilotażowego PESL (ang. perovskite electronic shelf label) do referencyjnego obiektu handlowego z Rossmann Supermarkety Drogerijne Polska sp. z o.** Zarząd Saule Technologies z siedzibą w Warszawie informuje o otrzymaniu w dniu 9 września umowy podpisanej przez spółkę zależną Saule S.A. (dalej: Wykonawca) z Rossmann Supermarkety Drogerijne Poland sp. z o.o. (dalej: Zamawiający). Umowa dotyczy pilotażowego wdrożenia produktu Saule wraz z jego oprogramowaniem w jednym z obiektów handlowych Zamawiającego zlokalizowanym w Łodzi. Produktem podlegającym wdrożeniu jest ekspozytor towaru wykorzystujący zarówno etykiety cenowe oraz pełny ekosystem Saule jak również system oświetlenia towaru zasilany ogniwem perowskitowym ze światła sztucznego umieszczonym na szczycie ekspozytora. (...) (ESPI RB NR 35/22)

**Informacja dnia**  
**ELEKTRO-  
CIEPŁOWNIA  
BĘDZIN SA**

**Informacja nt. jednorazowych operacji o charakterze księgowym.** W nawiązaniu do informacji nt. zobowiązań warunkowych zamieszczonych w sprawozdaniu za I kwartał 2022 roku [str.40] Zarząd Elektrociepłowni "Będzin" S.A. informuje, że w związku z przeprowadzeniem w dniu 16 września 2022 okresowej oceny statusu zobowiązań warunkowych zidentyfikowanych i opisanych w przywołanym punkcie tj. zobowiązania warunkowe względem odpowiednio PKO BP Faktoring S.A. i mBank S.A., mając na uwadze zasadę ostrożności Emitent w tym samym dniu podjął decyzje o utworzeniu rezerw dotyczących ww.

WIG20 FUTURES



Zródło: Bloomberg

**Komentarz DM Banku BPS.** Piątkowa sesja na GPW była kulminacją słabego tygodnia. największa zmienność przypadła na ostatnie godziny handlu, co było związane z wygasaniem kontraktów terminowych. Obroty na szerokim rynku były wysokie i przekroczyły 2 mld zł. .Sektorowo z grona blue chipów największe spadki odnotowały banki (Santander -4,99 proc., Pekao -3,94 proc., PKO BP -3,82 proc.). Z technicznego punktu widzenia, po zakończeniu sesji, na WIG20 został zapas ok. 70 pkt. do wrześniowych minimów. Nie jest to komfortowa sytuacja, biorąc pod uwagę środowe posiedzenie FED w sprawie stóp procentowych. Piątkowe notowania WIG20 zakończyły się na poziomie 1 501,91 pkt., czyli spadkiem o 2,46 proc. Indeks szerokiego rynku WIG stracił 2,42 proc. i zamknął sesję na poziomie 49 350,07 pkt. , mWIG40 spadł o 3,44 proc., sWIG80 zakończył sesję spadkiem o 0,49 proc. Obroty podczas ostatniej sesji wyniosły 2,18 mld zł wobec 0,88 mld zł w czwartek. Na FW20Z2220 obroty wzrosły i wyniosły 47 440 wobec 32 448 w czwartek. LOP wzrosła i wyniosła 53 601 wobec 48 903 otwartych pozycji w czwartek. (A. Wizner)

## KALENDARIUM

### Dane makro

19.09.2022

Poniedziałek		Wydarzenie	Okres	Odczyt	Poprzednio
11:00	Euroland	Zamówienia budowlane m/m	sie		-1,3%
11:00	Euroland	Zamówienia budowlane r/r	sie		0,1%
12:00	Portugalia	Inflacja PPI m/m	sie		0,7%
12:00	Portugalia	Inflacja PPI r/r	sie		24,8%
14:30	Kanada	Inflacja IPP m/m	sie		-2,1%
14:30	Kanada	Inflacja IPP r/r	sie		11,9%
14:30	Kanada	Indeks cen surowców m/m	sie		-7,4%
14:30	Kanada	Indeks cen surowców r/r	sie		19,1%
16:00	USA	NAHB Indeks rynku nieruchomości	wrz		49
17:00	Meksyk	Indeks koincydencji CB	lip		0,5%
17:00	Meksyk	Indeks wskaźników wyprzedzających CB	lip		-0,7%

Na podstawie: stooq.pl

### Wybrane wydarzenia

#### w spółkach

19.09.2022

**VIGO PHOTONICS** - Konferencja wynikowa Spółki: Konferencja prasowa on-line poświęcona omówieniu wyników finansowych i operacyjnych osiągniętych w 2Q 2022, oraz perspektyw na kolejne okresy spółki VIGO PHOTONICS. .

**GLCOSMED** - Skonsolidowany raport półroczny II/2022:

**STARHEDGE** - Skonsolidowany raport półroczny II/2022:

**VIGOSYS** - Raport półroczny II/2022:

**DBENERGY** - Skonsolidowany raport roczny 2022:

Na podstawie: infostrefa.pl

## SPÓŁKI I MNOŻNIKI RYNKOWE

Banki	Kurs [PLN]	Kapitalizacja mIn PLN	P/E			P/BV			D/Y [%]			ROA [%]		
			2022	2023	2024	2022	2023	2024	2022	2023	2024	2022	2023	2024
PKO BP	23,66	29 575	7,6	4,8	4,8	0,9	0,8	0,7	5,3	10,2	10,3	0,8	1,3	1,3
Santander Polska	213,20	21 787	6,5	6,2	6,4	0,8	0,7	0,7	3,6	5,4	5,2	1,1	1,4	1,4
PEKAO	68,20	17 900	8,8	4,8	4,8	0,8	0,7	0,7	5,6	10,3	10,6	0,7	1,3	1,2
ING	143,00	18 604	9,1	5,9	6,7	1,9	1,2	1,0	3,1	4,1	5,4	0,7	1,3	1,3
mBank	251,60	10 674	-	-	-	0,8	0,6	0,6	-	-	5,6	0,3	0,5	1,1
Bank Millennium	3,86	4 687	-	3,1	3,0	0,9	0,8	0,6	0,0	0,0	0,0	-1,0	1,1	1,1
Alior Bank	27,15	3 545	5,8	3,8	4,1	0,6	0,5	0,5	1,7	5,6	5,2	0,7	0,9	0,9
Bank Handlowy	61,10	7 983	6,4	6,8	7,4	1,0	1,0	1,0	9,0	14,2	14,1	2,0	1,8	1,7
BNP Paribas	46,70	6 893	3,5	3,6	4,1	0,6	0,5	0,5	0,0	0,0	-	1,1	1,1	1,0
<b>Mediana</b>	-	<b>10 674</b>	<b>6,5</b>	<b>4,8</b>	<b>4,8</b>	<b>0,8</b>	<b>0,7</b>	<b>0,7</b>	<b>3,3</b>	<b>5,5</b>	<b>5,5</b>	<b>0,7</b>	<b>1,3</b>	<b>1,2</b>
Finanse inne	Kurs [PLN]	Kapitalizacja mIn PLN	P/E			P/BV			D/Y [%]			ROE [%]		
PZU	27,57	23 807	8,1	6,8	6,8	1,3	1,2	1,2	7,9	9,2	10,7	16,4	19,1	17,4
KRUK	245,00	4 686	7,0	6,8	7,0	1,5	1,3	1,2	5,0	5,0	6,5	23,3	20,6	18,0
GPW	34,10	1 431	-	-	-	-	-	-	-	-	-	15,1	14,3	13,4
<b>Mediana</b>	-	<b>4 686</b>	<b>7,5</b>	<b>6,8</b>	<b>6,9</b>	<b>1,4</b>	<b>1,3</b>	<b>1,2</b>	<b>6,4</b>	<b>7,1</b>	<b>8,6</b>	<b>16,4</b>	<b>19,1</b>	<b>17,4</b>
Deweloperzy	Kurs [PLN]	Kapitalizacja mIn PLN	P/E			P/BV			EV/EBITDA			ROE [%]		
GTC	6,28	4 163	18,0	29,0	33,3	0,7	0,6	0,7	21,9	38,9	5,9	7,3	6,2	6,9
Dom Development	91,50	2 338	6,8	6,7	7,7	1,7	1,6	1,6	4,9	4,9	6,0	26,3	26,0	22,2
Echo Investment	3,30	1 362	8,5	7,3	4,5	0,8	0,8	0,7	10,6	11,2	7,9	5,2	6,9	7,3
Atal	28,50	1 103	3,5	4,3	4,8	0,9	0,9	0,8	3,4	4,1	5,0	23,9	19,4	17,3
Develia	2,20	982	7,3	7,3	7,3	0,7	0,7	0,7	5,7	6,6	7,4	13,1	10,4	12,0
<b>Mediana</b>	-	<b>1 362</b>	<b>7,3</b>	<b>7,3</b>	<b>7,3</b>	<b>0,8</b>	<b>0,8</b>	<b>0,7</b>	<b>5,7</b>	<b>6,6</b>	<b>6,0</b>	<b>13,1</b>	<b>10,4</b>	<b>12,0</b>
Budowlane	Kurs [PLN]	Kapitalizacja mIn PLN	P/E			P/BV			EV/EBITDA			ROE [%]		
Budimex	221,00	5 642	15,4	14,7	13,3	4,8	4,7	4,6	5,5	5,4	5,2	33,0	36,1	36,8
Unibep	7,24	254	-	-	-	-	-	-	-	-	-	7,4	7,6	7,3
MFO	36,90	244	4,5	5,9	5,3	0,7	0,7	0,6	3,3	4,1	3,9	16,5	11,7	12,1
Prochem	36,40	86	12,6	14,6	14,0	-	-	-	8,3	7,6	7,3	7,7	6,5	6,6
<b>Mediana</b>	-	<b>249</b>	<b>12,6</b>	<b>14,6</b>	<b>13,3</b>	<b>2,8</b>	<b>2,7</b>	<b>2,6</b>	<b>5,5</b>	<b>5,4</b>	<b>5,2</b>	<b>12,1</b>	<b>9,7</b>	<b>9,7</b>
Górnictwo	Kurs [PLN]	Kapitalizacja mIn PLN	P/E			P/BV			EV/EBITDA			ROE [%]		
KGHM	88,92	17 784	3,1	6,3	4,1	0,5	0,5	0,5	2,3	2,9	2,6	19,1	8,0	6,3
JSW	36,63	4 301	0,6	1,6	3,4	0,3	0,2	0,2	0,2	0,5	0,9	61,4	11,5	5,4
Bogdanka	38,88	1 322	6,7	3,8	3,5	0,4	0,3	0,3	0,7	0,6	0,6	4,8	8,2	9,5
<b>Mediana</b>	-	<b>4 301</b>	<b>3,1</b>	<b>3,8</b>	<b>3,5</b>	<b>0,4</b>	<b>0,3</b>	<b>0,3</b>	<b>0,7</b>	<b>0,6</b>	<b>0,9</b>	<b>19,1</b>	<b>8,2</b>	<b>6,3</b>
Paliwa	Kurs [PLN]	Kapitalizacja mIn PLN	P/E			P/BV			EV/EBITDA			ROE [%]		
PKN ORLEN	56,58	35 444	2,5	4,0	4,3	0,5	0,5	0,5	1,4	2,2	2,3	31,2	13,1	11,6
PGNiG	5,13	29 654	-	-	-	-	-	-	-	-	-	15,1	9,3	12,6
LOTOS	#N/A N/A	#N/A N/A	-	-	-	-	-	-	-	-	-	27,4	11,9	9,3
<b>Mediana</b>	-	<b>32 549</b>	<b>2,5</b>	<b>4,0</b>	<b>4,3</b>	<b>0,5</b>	<b>0,5</b>	<b>0,5</b>	<b>1,4</b>	<b>2,2</b>	<b>2,3</b>	<b>27,4</b>	<b>11,9</b>	<b>11,6</b>

Źródło: DM BPS, Bloomberg

## SPÓŁKI I MNOŻNIKI RYNKOWE

IT	Kurs [PLN]	Kapitalizacja mIn PLN	P/E			P/BV			EV/EBITDA			ROE [%]		
			2022	2023	2024	2022	2023	2024	2022	2023	2024	2022	2023	2024
Asseco Poland	73,90	6 134	12,6	12,8	11,9	0,9	0,9	0,8	4,4	4,2	4,1	6,7	6,6	6,8
ComArch	154,20	1 254	10,5	10,4	9,7	1,0	0,9	0,9	3,6	3,6	3,5	9,3	9,2	9,4
LiveChat Software	113,40	2 920	23,8	19,7	18,0	22,7	18,5	16,8	19,6	16,6	14,9	96,9	96,5	93,2
Asseco BS	34,00	1 136	-	-	-	-	-	-	-	-	-	23,7	24,7	25,1
Asseco SEE	40,90	2 122	-	-	-	-	-	-	-	-	-	15,9	15,2	15,0
<b>Mediana</b>	-	<b>2 122</b>	<b>12,6</b>	<b>12,8</b>	<b>11,9</b>	<b>1,0</b>	<b>0,9</b>	<b>0,9</b>	<b>4,4</b>	<b>4,2</b>	<b>4,1</b>	<b>15,9</b>	<b>15,2</b>	<b>15,0</b>
Telekomunikacja	Kurs [PLN]	Kapitalizacja mIn PLN	P/E			P/BV			EV/EBITDA			ROE [%]		
Cyfrowy Polsat	18,77	12 004	11,4	12,7	9,8	0,8	0,8	0,7	6,4	6,0	5,7	7,0	6,5	8,0
Orange Polska	5,59	7 339	11,0	11,0	9,4	0,6	0,5	0,5	4,5	4,2	4,0	4,6	14,4	4,7
<b>Mediana</b>	-	<b>9 671</b>	<b>11,2</b>	<b>11,9</b>	<b>9,6</b>	<b>0,7</b>	<b>0,7</b>	<b>0,6</b>	<b>5,5</b>	<b>5,1</b>	<b>4,9</b>	<b>5,8</b>	<b>10,5</b>	<b>6,3</b>
Media	Kurs [PLN]	Kapitalizacja mIn PLN	P/E			P/BV			EV/EBITDA			ROE [%]		
Wirtualna Polska	92,80	2 717	14,6	14,2	12,7	3,1	2,6	2,3	8,2	8,1	7,4	22,1	18,5	18,5
Agora	5,08	237	-	-	-	-	-	-	-	-	-	-4,1	-1,5	-
<b>Mediana</b>	-	<b>1 477</b>	<b>14,6</b>	<b>14,2</b>	<b>12,7</b>	<b>3,1</b>	<b>2,6</b>	<b>2,3</b>	<b>8,2</b>	<b>8,1</b>	<b>7,4</b>	<b>9,0</b>	<b>8,5</b>	<b>18,5</b>
Producenci gier video	Kurs [PLN]	Kapitalizacja mIn PLN	P/E			P/BV			EV/EBITDA			ROE [%]		
CD Projekt SA	88,77	8 943	34,1	29,3	37,2	4,4	3,8	3,5	21,2	17,1	21,5	14,2	15,7	11,9
Playway	262,00	1 729	13,2	11,2	9,7	3,3	3,0	2,7	9,5	8,2	7,4	35,1	31,6	35,1
TEN Square Games	109,50	803	9,6	8,7	8,7	2,1	1,9	1,7	5,1	5,8	5,7	26,7	23,0	22,7
11 bit studios SA	507,00	1 207	90,4	9,0	10,7	5,8	3,5	3,0	39,0	9,0	9,7	6,9	41,1	35,0
<b>Mediana</b>	-	<b>1 468</b>	<b>23,7</b>	<b>10,1</b>	<b>10,2</b>	<b>3,9</b>	<b>3,3</b>	<b>2,9</b>	<b>15,4</b>	<b>8,6</b>	<b>8,6</b>	<b>20,4</b>	<b>27,3</b>	<b>28,9</b>
Odzież i obuwie	Kurs [PLN]	Kapitalizacja mIn PLN	P/E			P/BV			EV/EBITDA			ROE [%]		
LPP	8225,00	15 251	11,5	16,2	11,6	4,6	4,3	3,6	5,9	6,9	5,5	35,0	25,9	32,4
CCC	35,80	1 964	-	-	20,3	12,3	2,4	2,3	7,9	6,6	5,3	-11,6	-8,2	6,0
Monnari Trade	3,72	114	6,2	12,4	12,4	-	-	-	4,5	5,8	5,6	-	-	-
Answer.com	18,40	319	20,6	12,5	8,2	2,1	1,8	1,4	10,1	7,7	5,7	11,7	14,6	18,4
<b>Mediana</b>	-	<b>1 142</b>	<b>11,5</b>	<b>12,5</b>	<b>12,0</b>	<b>4,6</b>	<b>2,4</b>	<b>2,3</b>	<b>6,9</b>	<b>6,8</b>	<b>5,5</b>	<b>11,7</b>	<b>14,6</b>	<b>18,4</b>
Dystrybucja	Kurs [PLN]	Kapitalizacja mIn PLN	P/E			P/BV			EV/EBITDA			ROE [%]		
Allegro	25,30	26 740	25,7	21,9	17,4	2,4	2,2	1,9	14,0	12,2	10,1	9,3	10,0	10,9
Dino Polska	350,30	34 343	32,2	24,1	18,7	8,4	6,3	4,8	20,1	15,6	12,6	29,8	30,1	29,1
Inter Cars	361,00	5 115	7,3	6,6	6,0	1,4	1,1	1,0	6,1	5,8	5,5	17,8	19,1	17,9
Eurocash	12,08	1 681	57,5	19,6	12,7	2,3	2,0	1,8	5,8	5,0	4,7	2,4	8,6	12,8
Neuca	680,00	3 006	16,0	16,6	14,7	3,2	2,8	2,5	9,9	9,4	8,4	20,8	18,1	18,0
<b>Mediana</b>	-	<b>3 006</b>	<b>16,0</b>	<b>16,6</b>	<b>12,7</b>	<b>2,3</b>	<b>2,0</b>	<b>1,8</b>	<b>6,1</b>	<b>5,8</b>	<b>5,5</b>	<b>17,8</b>	<b>18,1</b>	<b>17,9</b>
Spożywcze	Kurs [PLN]	Kapitalizacja mIn PLN	P/E			P/BV			EV/EBITDA			ROE [%]		
Ambra	66,00	1 520	10,0	10,4	9,6	1,4	1,3	1,3	5,6	5,6	5,3	15,0	13,5	13,7
Wawel	442,00	663	-	-	-	-	-	-	6,9	-	-	5,1	6,2	6,5
MBW	11,40	1 276	120,9	48,4	40,3	1,4	1,4	1,4	23,2	18,0	15,3	1,5	2,8	3,8
<b>Mediana</b>	-	<b>1 276</b>	<b>65,5</b>	<b>29,4</b>	<b>25,0</b>	<b>1,4</b>	<b>1,4</b>	<b>1,3</b>	<b>6,9</b>	<b>11,8</b>	<b>10,3</b>	<b>5,1</b>	<b>6,2</b>	<b>6,5</b>

Źródło: DM BPS, Bloomberg



## SPÓŁKI I MNOŻNIKI RYNKOWE

Energia	Kurs [PLN]	Kapitalizacja mln PLN	P/E			P/BV			EV/EBITDA			ROE [%]		
			2022	2023	2024	2022	2023	2024	2022	2023	2024	2022	2023	2024
PGE	6,66	14 943	5,0	2,4	2,4	0,3	0,3	0,3	2,4	1,6	1,8	5,6	10,2	9,4
Enea	7,57	4 675	2,4	1,7	1,8	0,2	0,3	0,2	2,2	1,7	1,9	10,3	11,9	11,0
Tauron	2,30	4 027	3,2	2,1	1,9	0,2	0,2	0,2	4,0	3,4	2,9	8,4	12,1	11,3
Onde	9,84	541	49,2	4,9	2,8	1,7	1,3	0,9	14,0	2,6	1,7	4,0	30,2	38,5
Polenergia	95,00	8 375	31,6	20,1	11,3	2,0	1,9	1,5	21,3	15,2	8,9	8,2	9,8	10,8
ZE PAK	23,40	1 189	8,4	1,4	4,4	1,8	0,8	0,7	8,1	1,2	3,4	14,3	-	-
<b>Mediana</b>	-	<b>4 351</b>	<b>6,7</b>	<b>2,3</b>	<b>2,6</b>	<b>1,0</b>	<b>0,5</b>	<b>0,5</b>	<b>6,1</b>	<b>2,1</b>	<b>2,4</b>	<b>8,3</b>	<b>11,9</b>	<b>11,0</b>
Chemia	Kurs [PLN]	Kapitalizacja mln PLN	P/E			P/BV			EV/EBITDA			ROE [%]		
			2022	2023	2024	2022	2023	2024	2022	2023	2024	2022	2023	2024
Grupa Azoty	35,68	3 539	2,0	3,9	4,3	0,3	0,3	0,3	3,3	4,6	4,6	19,0	8,5	6,8
Ciech	33,20	1 750	8,7	9,4	7,9	0,7	0,6	0,6	3,9	3,9	3,7	8,3	7,0	8,0
PCC Rokita	77,10	1 531	3,7	7,3	11,0	1,2	1,2	1,2	3,0	4,6	5,5	23,3	16,0	11,0
<b>Mediana</b>	-	<b>1 750</b>	<b>3,7</b>	<b>7,3</b>	<b>7,9</b>	<b>0,7</b>	<b>0,6</b>	<b>0,6</b>	<b>3,3</b>	<b>4,6</b>	<b>4,6</b>	<b>19,0</b>	<b>8,5</b>	<b>8,0</b>
Przemysł	Kurs [PLN]	Kapitalizacja mln PLN	P/E			P/BV			EV/EBITDA			ROE [%]		
			2022	2023	2024	2022	2023	2024	2022	2023	2024	2022	2023	2024
Grupa Kęty	510,00	4 922	7,1	9,4	9,0	-	-	-	6,2	6,5	6,2	34,7	26,9	27,4
Famur	3,20	1 839	11,3	8,4	9,2	1,0	0,9	0,8	3,9	3,7	3,8	9,2	11,0	9,3
Stalprodukt	240,00	1 339	2,8	7,2	9,7	0,4	0,4	0,4	1,2	2,3	2,7	13,9	5,1	4,2
Wielton	6,46	390	12,9	6,5	4,0	0,9	0,8	0,7	7,2	6,2	5,2	6,9	13,3	18,4
Alumetal	71,60	1 119	-	-	-	-	-	-	5,7	-	-	8,5	15,7	15,8
Mangata Holding	66,60	445	5,0	5,0	4,7	0,8	0,8	0,7	4,5	4,0	3,7	17,5	15,8	15,4
Amica	70,70	550	16,9	10,3	7,3	0,5	0,5	0,5	6,7	5,5	4,7	5,0	5,7	5,7
<b>Mediana</b>	-	<b>1 229</b>	<b>9,2</b>	<b>7,8</b>	<b>8,2</b>	<b>0,8</b>	<b>0,8</b>	<b>0,7</b>	<b>5,7</b>	<b>4,8</b>	<b>4,3</b>	<b>9,2</b>	<b>13,3</b>	<b>15,4</b>

Źródło: DM BPS, Bloomberg

## Dom Maklerski Banku BPS SA

ul. Grzybowska 81, 00-844 Warszawa,  
tel.: +48 22 53 95 555, fax.: +48 22 53 95 556  
[www.dmbps.pl](http://www.dmbps.pl)  
[dm@dmbps.pl](mailto:dm@dmbps.pl)

Sporządzone przez Departament Analiz:

**Tomasz Czarnecki, MPW**  
Dyrektor Departamentu Analiz  
[tomasz.czarnecki@dmbps.pl](mailto:tomasz.czarnecki@dmbps.pl)  
tel.: (22) 53 95 542

**Jacek Borawski**  
Analityk Techniczny

**Artur Wizner, MPW**  
Analityk  
[artur.wizner@dmbps.pl](mailto:artur.wizner@dmbps.pl)  
tel.: (22) 53 95 548

**Dr Łukasz Bryl**  
Analityk  
[lukasz.bryl@dmbps.pl](mailto:lukasz.bryl@dmbps.pl)  
tel.: 785 500 874

Dane kontaktowe do Departamentu Sprzedaży:

**Dariusz Stasiak, MPW**  
Dyrektor Departamentu Sprzedaży  
[dariusz.stasiak@dmbps.pl](mailto:dariusz.stasiak@dmbps.pl)  
tel.: +48 (22) 53 95 084

**Krzysztof Jeż, MPW**  
[krzysztof.jez@dmbps.pl](mailto:krzysztof.jez@dmbps.pl)  
tel.: + 48 (22) 53 95 559

**Lech Kucharski, MPW**  
[lech.kucharski@dmbps.pl](mailto:lech.kucharski@dmbps.pl)  
tel.: + 48 (22) 53 95 522

**Marcin Jakubiak, MPW**  
[marcin.jakubiak@dmbps.pl](mailto:marcin.jakubiak@dmbps.pl)  
tel.: + 48 (22) 53 95 560

**Tomasz Kublik, MPW**  
[tomasz.kublik@dmbps.pl](mailto:tomasz.kublik@dmbps.pl)  
tel.: + 48 (22) 53 95 511

**Tomasz Wojna**  
[tomasz.wojna@dmbps.pl](mailto:tomasz.wojna@dmbps.pl)  
tel.: + 48 (22) 53 95 541

### Wyjaśnienia dotyczące stosowanej terminologii fachowej i wskaźników:

**Dług netto** – suma zobowiązań oprocentowanych pomniejszona o środki pieniężne i ich ekwiwalenty  
**EBIT** – wynik na działalności operacyjnej  
**EBITDA** – wynik działalności operacyjnej przed potrąceniem salda na działalności finansowej, opodatkowaniem i amortyzacją.  
**EV** – (wartość ekonomiczna; EV= MC + dług netto) suma kapitalizacji i długu netto  
**Marża brutto na sprzedaży** – relacja zysku brutto na sprzedaży do przychodów ze sprzedaży  
**Marża EBIT** – (EBIT/Przychody ze sprzedaży) relacja zysk z działalności operacyjnej do przychodów ze sprzedaży  
**Marża EBITDA** – (EBITDA/Przychody ze sprzedaży) relacja EBITDA do przychodów ze sprzedaży  
**EBIT/EV** – iloraz zysku z działalności operacyjnej i wartości ekonomicznej (suma kapitalizacji i długu netto)  
**MC/EBIT** – iloraz kapitalizacji (iloczyn kursu akcji i liczby akcji) oraz zysku z działalności operacyjnej  
**MC/S** – iloraz kapitalizacji (liczba wyemitowanych akcji razy kurs akcji) i przychodów ze sprzedaży  
**P/E** – (Cena/Zysk) relacja kursu akcji do rocznego zysku netto przypadający na akcję  
**P/BV** – (Cena/Wartość Księgową) relacja kursu akcji do wartości księgowej przypadającej na akcję  
**P/CF** – [Cena/(zysk netto + amortyzacja)] relacja kursu akcji do sumy przypadającego na akcję zysku netto i amortyzacji  
**Stopa dywidendy** – (DY) dywidenda na akcję podzielona przez kurs akcji  
**Wskaźnik wypłaty dywidendy** – (D/E) relacja dywidenda przypadająca na akcję do zysk na akcję  
**Wskaźnik pokrycia dywidendy** – (E/D) relacja zysku na akcję do dywidendy na akcję

Opracowanie wyraża wiedzę oraz poglądy autorów według stanu na dzień jego sporządzenia. Autorzy nie uwzględniają w opracowaniu jakichkolwiek szczególnych zamierzeń inwestycyjnych, szczególnych celów inwestycyjnych, sytuacji finansowej ani szczególnych potrzeb czy żądań potencjalnych odbiorców. Opracowanie publikowane jest w celach wyłącznie informacyjnych lub marketingowych i nie powinno być interpretowane jako (1) osobista rekomendacja, (1) porada inwestycyjna, prawna, lub innego typu, ani jako (2) zachęta do działania, inwestowania czy pozbywania się inwestycji w szczególny sposób, bądź (4) ocena lub zapewnienie opłacalności inwestycji w instrumenty finansowe objęte opracowaniem.

W szczególności opracowanie nie stanowi „badania inwestycyjnego” lub „publikacji handlowej” w rozumieniu Rozporządzenia Delegowanego Komisji (UE) 2017/565 z dnia 25 kwietnia 2016 r. uzupełniającego dyrektywę Parlamentu Europejskiego i Rady 2014/65/UE w odniesieniu do wymogów organizacyjnych i warunków prowadzenia działalności przez firmy inwestycyjne oraz pojęć zdefiniowanych na potrzeby tej dyrektywy, bądź „rekomendacji” w rozumieniu Rozporządzenia Parlamentu Europejskiego i Rady (UE) NR 596/2014 z dnia 16 kwietnia 2014 r. w sprawie nadużyć na rynku (rozporządzenie w sprawie nadużyć na rynku) oraz uchylającego dyrektywę 2003/6/WE Parlamentu Europejskiego i Rady i dyrektywy Komisji 2003/124/WE, 2003/125/WE i 2004/72/WE.

Opracowanie zostało sporządzone z zachowaniem należytej staranności i rzetelności przy zachowaniu zasad metodologicznej poprawności na podstawie ogólnodostępnych informacji, w dniu publikacji opracowania, pozyskanych ze źródeł wiarygodnych dla Domu Maklerskiego Banku BPS S.A. Dom Maklerski Banku BPS S.A. nie gwarantuje ich kompletności, prawdziwości lub dokładności.

Dom Maklerski Banku BPS S.A. nie ponosi odpowiedzialności za ewentualne decyzje inwestycyjne podjęte na podstawie niniejszego opracowania ani za ewentualne szkody poniesione w wyniku tych decyzji inwestycyjnych. Opracowanie nie powinno być interpretowane jako oświadczenie ani gwarancja (zarówno wyrażna, jak i implikowana) w zakresie generowania zysku z tytułu prezentowanej strategii inwestycyjnej.

Dom Maklerski Banku BPS S.A., jego akcjonariusze lub pracownicy mogą posiadać długie lub krótkie pozycje powstałe w wyniku transakcji zawartych na instrumentach z rynków OTC lub innych instrumentach finansowych wymienionych w opracowaniu. Organem sprawującym nadzór nad działalnością Domu Maklerskiego Banku BPS S.A. jest Komisja Nadzoru Finansowego z siedzibą w Warszawie, przy ulicy Pięknej 20.

Powielanie bądź publikowanie w jakiegokolwiek formie niniejszego opracowania, lub jego części, oraz wykorzystywanie materiału do własnych opracowań celem publikacji, bez pisemnej zgody Domu Maklerskiego Banku BPS S.A. jest zabronione. Niniejsze opracowanie jest prawnie chronione zgodnie z **Ustawą z 4 lutego 1994 r. o prawie autorskim i prawach pokrewnych (Dz. U. 2019 poz. 1231)**.