

GPW - Indeksy					
Indeksy	Zamknięcie [pkt.]	Zmiana dzienna	Relatywnie do WIG	Zmiana tyg. [t/t]	Zmiana od początku roku
WIG	54 611,0	↑1,41%	-	2,16%	-21,19%
WIG20	1 740,5	↑1,85%	0,43%	2,80%	-23,22%
mWIG40	4 031,4	↓-0,44%	-1,82%	-0,71%	-23,82%
sWIG80	17 243,1	↑0,75%	-0,65%	0,67%	-14,03%

GPW - FW20					
Wybrane dane	Zamknięcie [pkt.]	Zmiana dzienna	Zmiana tyg. [t/t]	Zmiana od początku roku	
FW20 U2220	1 737	33,0	↑1,94%	2,96%	-23,78%

Indeksy zagraniczne - kursy zamknięcia				
Indeks	Kurs [pkt.]	Zmiana	Relatywnie do WIG	Zmiana od początku roku
BOVESPA (BRAZYLIA)	100 288,9	↓-0,44%	-1,82%	-4,32%
BUX (WĘGRY)	39 846,6	↑0,40%	-1,00%	-21,44%
CAC 40 (FRANCJA)	6 033,1	↑0,44%	-0,96%	-15,66%
DAX (NIEMCY)	13 015,2	↑1,34%	-0,07%	-18,07%
DIJA (USA)	31 338,2	↓-0,15%	-1,54%	-13,76%
EUROSTOXX 50 (EU)	3 506,6	↑0,52%	-0,88%	-18,57%
FTSE 100 (GB)	7 196,2	↑0,10%	-1,29%	-2,55%
ISE 100 (TURCJA)	2 434,0	↑0,35%	-1,05%	31,03%
MERVAL (ARGENTYNA)	105 850,0	↑3,51%	2,07%	26,77%
MSCI EM	999,6	↑0,53%	-0,87%	-18,87%
NASDAQ COMPOSITE (USA)	11 635,3	↑0,12%	-1,27%	-25,63%
PX (CZECHY)	1 230,7	↑0,87%	-0,53%	-13,70%
RTS (ROSJA)	1 144,8	↑1,09%	-0,32%	-28,26%
S&P 500	3 899,4	↓-0,08%	-1,47%	-18,19%

Indeksy zagraniczne - kurs na godzinę: 8:35				
Indeks	Kurs [pkt.]	Zmiana	Relatywnie do WIG	Zmiana od początku roku
NIKKEI225 (JAPONIA)	26 812,3	↑1,11%	-0,29%	-6,87%
HANG SENG (HONG KONG)	21 036,0	↓-3,18%	-4,52%	-10,30%
BSE 30 (INDIE)	54 167,7	↓-0,58%	-1,96%	-7,01%
KOSPI 100 (KOREA Płd.)	2 323,9	↓-0,58%	-1,97%	-21,93%
SHANGHAI A-SHARE (CHINY)	3 457,9	↓-0,58%	-1,96%	-9,34%
SHANGHAI B-SHARE (CHINY)	304,9	↓-1,13%	-2,50%	6,65%

Kontrakty terminowe - kurs na godzinę: 8:35				
Futures	Kurs [pkt.]	Zmiana	Relatywnie do fWIG20	Zmiana od początku roku
EuroStoxx50 Futures	3 440,0	↓-1,63%	-3,50%	-19,77%
CAC40 Futures	5 931,5	↓-1,67%	-3,54%	-16,96%
DAX Futures	12 815,0	↓-1,33%	-3,21%	-19,18%
S&P500 Futures	3 868,0	↓-0,85%	-2,74%	-18,71%
DIJA Futures	31 020,0	↓-0,60%	-2,49%	-14,43%
NASDAQ Futures	12 018,0	↓-1,10%	-2,98%	-26,36%

Waluty - kurs na godzinę: 08:35					
Waluta	Kurs [PLN]	Zmiana [PLN]	Relatywnie do WIG	Zmiana od początku roku	
EUR	4,7854	0,0107	↑0,22%	-1,17%	4,33%
CHF	4,8170	0,0182	↑0,38%	-1,02%	8,90%
USD	4,7203	0,0315	↑0,67%	-0,73%	16,98%
EUR/USD	1,0138	-0,0047	↓-0,46%	-1,85%	-10,84%



Surowce - kursy zamknięcia				
Surowiec	Kurs	Zmiana [%]	Relatywnie do WIG	Zmiana od początku roku
ROPA WTI (USD za baryłkę)	103,2	↓-1,56%	-2,93%	37,16%
MIEDŹ (USD za tonę)	7 807,0	↓-0,75%	-2,13%	-19,37%
ZŁOTO (USD za uncję)	1 738,2	↓-0,56%	-1,94%	-3,75%
SREBRO (USD za uncję)	19,1	↓-0,58%	-1,96%	-18,10%
PLATYNA (USD za uncję)	872,2	↓-1,20%	-2,57%	-9,73%
GAZ ZIEMNY (USD za MMBtu)	6,3	↑5,20%	3,74%	70,19%
W. KAMIENNY (USD za tonę)	413,8	↑0,91%	-0,49%	143,96%
CYNK (USD za tonę)	3 161,5	↓-0,58%	-1,96%	-11,69%
ŻELAZO (CNY za tonę)	731,0	↓-4,57%	-5,90%	8,46%
CYNA (USD za tonę)	25 364,0	↓-2,39%	-3,75%	-34,73%
ALUMINIUM (USD za tonę)	2 436,5	↓-0,25%	-1,64%	-13,21%
OŁÓW (USD za tonę)	1 917,5	↓-2,71%	-4,06%	-16,78%
NIKIEL (USD za tonę)	21 581,0	↑0,21%	-1,18%	3,97%

Źródło: Bloomberg

Źródło: Bloomberg

Największe wzrosty											
WIG20				mWIG40				sWIG80			
Nazwa	Kurs	Wzrost	Obroty	Nazwa	Kurs	Wzrost	Obroty	Nazwa	Kurs	Wzrost	Obroty
PKOBP	27,7	↑ 4,9%	137 184 781	MABION	33,3	↑ 15,0%	11 699 360	PHOTON	11,0	↑ 17,6%	720 253
PKNORLEN	73,4	↑ 4,1%	76 259 065	ASBIS	13,5	↑ 5,6%	4 936 740	CREEPYJAR	489,0	↑ 8,8%	1 466 796
CCC	50,0	↑ 3,5%	13 970 938	PKPCARGO	11,1	↑ 4,7%	1 020 715	RYVU	37,1	↑ 5,4%	1 640 826
LOTOS	73,2	↑ 3,4%	15 335 859	MOBRUK	312,5	↑ 4,3%	2 768 081	KOGENERA	24,0	↑ 5,3%	207 584
PGNIG	5,9	↑ 3,4%	16 947 993	CLNPHARMA	16,9	↑ 4,2%	852 881	BIOMEDLUB	3,6	↑ 4,9%	1 370 973

Największe spadki											
WIG20				mWIG40				sWIG80			
Nazwa	Kurs	Spadek	Obroty	Nazwa	Kurs	Spadek	Obroty	Nazwa	Kurs	Spadek	Obroty
ALLEGRO	26,9	↓ -2,3%	79 533 362	GRUPRACUJ	49,9	↓ -5,1%	275 534	CAPTORTX	120,0	↓ -6,6%	365 426
ASSECOPOL	75,6	↓ -0,7%	15 004 594	DATAWALK	130,0	↓ -4,4%	254 779	IMCOMPANY	15,9	↓ -4,8%	39 567
PEPCO	34,8	↓ -0,5%	8 417 250	BUDIMEX	229,0	↓ -2,6%	1 902 472	ATMGRUPA	3,3	↓ -4,7%	4 141
DINOPL	336,4	↓ -0,2%	101 972 307	AMREST	17,0	↓ -2,5%	247 517	VIGOSYS	586,0	↓ -4,6%	5 732 152
KGHM	111,7	↓ -0,1%	88 583 901	ASSECOSEE	39,0	↓ -2,3%	77 952	POLICE	11,2	↓ -4,3%	6 809

Największe obroty											
WIG20				mWIG40				sWIG80			
Nazwa	Kurs	Zmiana	Obroty	Nazwa	Kurs	Zmiana	Obroty	Nazwa	Kurs	Zmiana	Obroty
PKOBP	27,7	↑ 4,9%	137 184 781	KETY	539,0	↓ -1,6%	44 614 917	BUMECH	37,0	↑ 3,9%	8 035 767
DINOPL	336,4	↓ -0,2%	101 972 307	ALIOR	26,4	↑ 2,3%	15 769 507	VIGOSYS	586,0	↓ -4,6%	5 732 152
KGHM	111,7	↓ -0,1%	88 583 901	BOGDANKA	50,8	↓ -1,7%	15 134 545	RYVU	37,1	↑ 5,4%	1 640 826
ALLEGRO	26,9	↓ -2,3%	79 533 362	TAURONPE	3,4	↑ 1,3%	13 925 286	TORPOL	18,7	↑ 0,9%	1 548 633
PKNORLEN	73,4	↑ 4,1%	76 259 065	MABION	33,3	↑ 15,0%	11 699 360	CREEPYJAR	489,0	↑ 8,8%	1 466 796

CATALYST

Catalyst - największe obroty											
Nazwa	Kurs	Zmiana	Obroty	Nazwa	Kurs	Zmiana	Obroty	Nazwa	Kurs	Zmiana	Obroty
WZ0124	99,7	↓ -0,1%	1 265 704	WZ0524	98,9	↑ 0,0%	129 114	FPC0725	83,8	↑ 0,3%	74 731
OK0724	86,5	↑ 0,0%	1 212 670	PHN1224	100,7	↑ 0,7%	109 011	KRU0626	85,0	↑ 0,0%	67 748
OK0423	95,2	↓ -0,3%	586 367	DS1023	96,1	↓ -0,3%	107 276	BPO0626	102,5	↑ 0,2%	62 085
KRU1123	101,0	↑ 0,0%	253 409	WZ1122	100,4	↓ -0,1%	88 737	GHE1023	99,6	↓ -0,4%	59 559
GHE0124	93,5	↑ 0,3%	130 565	FPC0725	83,8	↑ 0,3%	74 731	FPC1140	52,5	↑ 0,0%	56 437

Źródło: GPW

Informacja dnia

ENEA SA

ENERGA SA

TAURON PE SA

Energia, Enea i Tauron złożyły do URE wnioski o wzrost taryf – media. Energia, Enea i Tauron złożyły do URE wnioski o zmianę obowiązującej taryfy na sprzedaż energii odbiorcom w gospodarstwach domowych - podał portal WysokieNapiecie. pl, powołując się na nieoficjalne informacje. Z informacji portalu wynika, że najniższy wiosek (złożony przez Tauron), opiewa na ok. 6 proc. do końca 2022 roku. (PAP Biznes)

Komentarz DM Banku BPS. Wysokie ceny prądu dla odbiorców indywidualnych będą jeszcze wyższe. Trzy największe polskie spółki energetyczne (w indeksie WIG-Energia stanowią one 77% portfela) złożyły do URE wniosek o zmianę (wzrost) taryfy na sprzedaż prądu gospodarstwom domowym. Dla konsumentów oznacza to dalsze podwyżki i wzrost inflacji, co spowoduje spadek ich siły nabywczej. Dla Spółek energetycznych zatwierdzenie nowej taryfy to wyższe przychody. Wzrost cen energii elektrycznej wynika z wysokich cen węgla kamiennego i brunatnego. Pionowa integracja Enei, Energii oraz Tauronu (Spółki są właścicielami kopalni wydobywających surowiec) pozwala tym spółkom chronić się do pewnego stopnia przed wzrostem cen węgla, a tym istnieje potencjał do wypracowania wysokich marż przez te Spółki. Po I kwartale 2022 marża EBIT w Enei wyniosła 9,4 proc. (EBIT na poziomie 679,9 mln zł), w Energa 16,3 proc. (EBIT wyniósł 806 mln zł), w Tauronie 14,2 proc. (EBIT równy 1,391 mld zł). W naszej ocenie, w II kwartale Spółki energetyczne mogą się pochwalić jeszcze lepszymi wynikami. Warto odnotować, że WIG-Energia to jeden z niewielu indeksów na GPW, który od początku roku wzrósł (plus 26,1 proc.) przy spadku indeksu szerokiego rynku w analogicznym okresie o 22,7 proc. (Ł. Bryl)

Informacja dnia

GRUPA AZOTY SA

Zakłady Azotowe Puławy ograniczają produkcję melaminy z powodu rosnących cen gazu. Grupa Azoty Zakłady Azotowe Puławy w związku z rosnącymi cenami gazu i możliwymi do uzyskania cenami sprzedaży, ograniczyła produkcję melaminy poprzez zatrzymanie jednej z instalacji i ograniczyła do 50 proc. zdolności produkcyjne na kolejnej - poinformowała spółka w komunikacie. Ze względu na zaplanowane wcześniej prace remontowe na pozostałych instalacjach produkcja melaminy od 9 lipca będzie prowadzona na poziomie ok. 20 proc. maksymalnych zdolności produkcyjnych wszystkich instalacji, które wynoszą 270 ton na dobę. Zakłady Azotowe poinformowały, że zobowiązania wynikające z bieżących kontraktów handlowych, które w znaczącej części mają charakter krótkookresowy, będą realizowane w oparciu o pracujące instalacje melaminy i posiadane zapasy. (...) (PAP Biznes)

Informacja dnia

JSW SA

Wypłata przez JSW nagrody pracownikom obciążony wyniki za II kw., a nie za III kw. Wypłata przez JSW nagrody pracownikom obciążony wyniki za II kwartał 2022 roku, a nie za III kwartał, jak podawała wcześniej spółka - poinformowała JSW w piątkowym komunikacie, korygując swój wcześniejszy raport w tej sprawie. We wtorek spółka informowała, że jej zarząd podpisał porozumienie w sprawie wypłaty pracownikom nagrody jednorazowej. Koszt wypłaty nagrody, łącznie z kosztami pracodawcy, wyniesie maksymalnie 480 mln zł i - jak podano wówczas - obciążony miał wyniki spółki za III kwartał 2022 roku. Nagroda jednorazowa zostanie wypłacona w lipcu 2022 roku wszystkim pracownikom JSW będącym w stanie zatrudnienia w dniu 30 czerwca 2022 r. i spełniającym warunki jej przyznania. (PAP Biznes)

Informacja dnia

BANK

MILLENNIUM SA

Rezerwy B. Millennium na kredyty CHF w II kw. wyniosą 467,4 mln zł; bank będzie miał stratę. Bank Millennium w wynikach za II kwartał 2022 roku utworzy rezerwy na ryzyko prawne związane z walutowymi kredytami hipotecznymi w wysokości 467,4 mln zł. Bank ocenia, że w wyniku zaksięgowania kosztów związanych z przystąpieniem do systemu ochrony w okresie tym zaraportuje ujemny wynik netto - poinformował bank w komunikacie. "Na podstawie wstępnych szacunków banku, pomimo takiego poziomu rezerw, dzięki dobrym wynikom operacyjnym, bank zaraportowałby pozytywny wynik finansowy za II kwartał 2022 rok. Jednakże w wyniku zaksięgowania kosztów związanych z przystąpieniem do systemu ochrony (...) Bank zaraportuje ujemny wynik netto za II kwartał 2022 roku" - napisano w komunikacie. Bank podał, że dodatkowe rezerwy w wysokości 48 mln zł zostaną także utworzone na ryzyko prawne portfela kredytów hipotecznych udzielonych przez byłego Euro Bank, jednakże nie będą one miały wpływu na wynik finansowy. (...) (PAP Biznes)

**Informacja dnia
RAFAKO SA
MOSTOSTAL
WARSZAWA SA**

Rafako ma ugodę z Mostostalem Warszawa na mocy której otrzyma 15,4 mln zł. Rafako podpisał ugodę z Mostostalem Warszawa, na mocy której otrzyma 15,4 mln zł - poinformowała spółka w komunikacie. "W Ugodzie postanowiono, iż jej zawarcie oraz płatność w/w kwoty na rzecz Emitenta, wyczerpuje wszelkie wzajemne roszczenia Emitenta i Mostostal Warszawa związane z Umową, co nie dotyczy jednak uprawnień lub roszczeń Mostostal Warszawa z tytułu rękojmi i gwarancji jakości powstałych do dnia zawarcia Ugody" - napisano w komunikacie. Rafako podało, że zawarcie ugody stanowi zdarzenie mające pozytywny wpływ na wynik finansowy spółki w kwocie 13,1 mln zł. Uгода dotyczy umowy na projekt, dostawę i montaż rusztu, kotła i instalacji oczyszczania spalin dla dwóch linii ZTUO Szczecin. (PAP Biznes)

**Informacja dnia
BIOCELTIX SA**

Bioceltix ustalił cenę emisyjną akcji na 30 zł. Bioceltix ustalił cenę emisyjną akcji serii I emitowanych przez spółkę w granicach jej kapitału docelowego na 30 zł za sztukę - poinformował Bioceltix w komunikacie. Cena emisyjna została ustalona przez zarząd spółki po przeprowadzeniu procesu budowy księgi popytu na akcje serii I wśród potencjalnych inwestorów. Bioceltix w marcu złożył prospekt do KNF w związku z przeniesieniem notowań na rynek regulowany. Zarząd szacował zapotrzebowanie kapitałowe do końca pierwszego kwartału 2023 roku na około 13 mln zł, z czego kwota około 3 mln zł jest - jak poinformowano - zabezpieczona w postaci gotówki i przyznanych dotacji, natomiast kwota około 10 mln zł będzie konieczna do pozyskania ze źródeł zewnętrznych. Bioceltix jest spółką biotechnologiczną rozwijającą produkty lecznicze dla zwierząt towarzyszących, ze szczególnym uwzględnieniem psów i koni. (...) (PAP Biznes)

**Informacja dnia
AUXILIA SA**

Wstępne informacje o wielkości zakontraktowanych roszczeń z pozyskanych spraw odszkodowawczych za czerwiec 2022 r. Zarząd AUXILIA S.A. z siedzibą we Wrocławiu, zgodnie ze zobowiązaniem do przekazywania wstępnych szacunkowych informacji o wielkości miesięcznych zakontraktowanych roszczeń z pozyskanych spraw odszkodowawczych informuje, że wstępnie szacowane zakontraktowane roszczenia z pozyskanych spraw odszkodowawczych w czerwcu 2022 r. wyniosły 646.800 zł, co oznacza spadek o 76,5% r/r wobec analogicznego okresu poprzedniego roku. Zarząd Auxilia S.A. informuje jednocześnie, iż wstępna szacowana wartość planowanych przychodów z zakontraktowanych spraw odszkodowawczych w czerwcu 2022 r. była o 80,8% niższa względem analogicznego wskaźnika planowanego przychodu w czerwcu 2021 r. (ESPI RB NR 10/22)

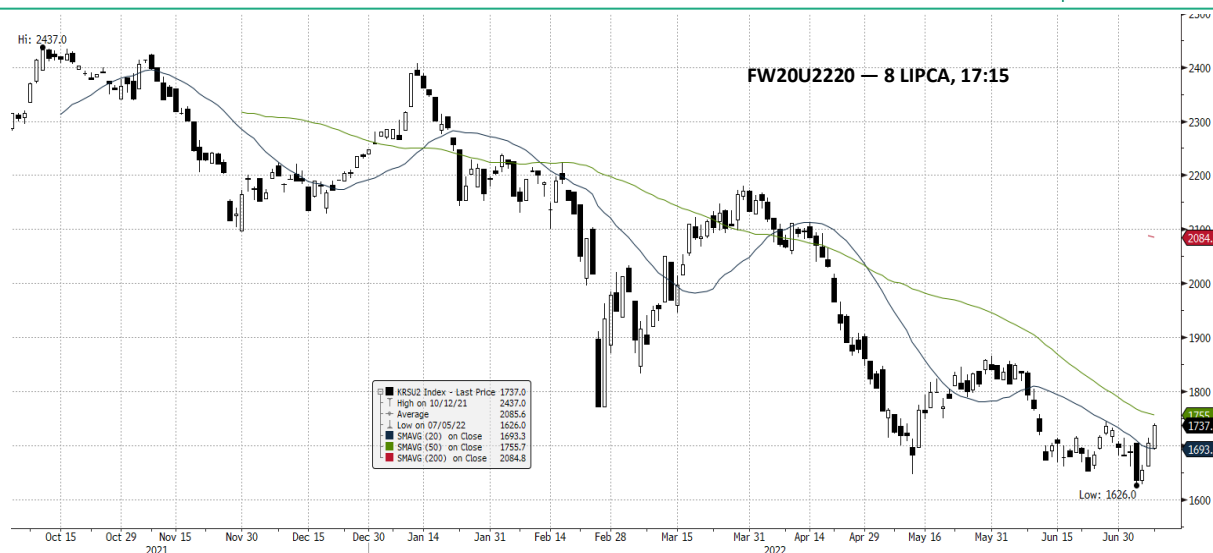
**Informacja dnia
PKN ORLEN SA**

Orlen Synthos Green Energy złożył wniosek o ocenę technologii SMR do Państwowej Agencji Atomistyki - PKN Orlen. Orlen Synthos Green Energy złożył wniosek o ocenę technologii SMR do Państwowej Agencji Atomistyki - przekazał w piątek PAP PKN Orlen. Spółka przypominała, że koncern ma wyłączność w Polsce na wykorzystanie technologii BWRX-300 amerykańskiego GE Hitachi Nuclear Energy. "Reaktor ten jest obecnie najbardziej zaawansowaną na świecie technologią na drodze do komercjalizacji" - podkreślono. (...) (PAP Biznes)

**Informacja dnia
AUTO PARTNER SA**

Informacja poufna - raport miesięczny o przychodach ze sprzedaży za czerwiec 2022 roku. Zarząd spółki AUTO PARTNER S.A. informuje, że w wyniku agregacji danych za miesiąc czerwiec 2022 roku szacowane miesięczne skonsolidowane przychody ze sprzedaży Grupy Auto Partner za ww. okres wyniosły 246 614 tys. zł, co w porównaniu z analogicznym okresem 2021 roku, w którym przychody wyniosły 208 633 tys. zł, stanowi wzrost sprzedaży Grupy o 18,20%. Spółka szacuje, że w ujęciu narastającym za okres od stycznia do czerwca br. przychody Grupy Auto Partner wyniosą 1 346 625 tys. zł, co w porównaniu z analogicznym okresem 2021 roku stanowi ich wzrost o 26,69%. (...) (ESPI RB NR 22/22)

WIG20 FUTURES



Źródło: Bloomberg

Komentarz DM Banku BPS. Bycza końcówka tygodnia na GPW pozwala przypuszczać, że korekta trendu spadkowego może potrwać nieco dłużej niż trzy dni. W piątek sesja na GPW zakończyła się na dużych plusach a WIG20 osiągnął na zamknięciu 1740,46 pkt. pkt. kończąc notowania wzrostem o 1,85 proc. Indeks szerokiego rynku WIG wzrósł o 1,41 proc. i zamknął sesję na poziomie 54 611,02 pkt. Małe i średnie spółki zachowały się nieco gorzej - mWIG40 spadł o 0,44 proc., natomiast sWIG80 wzrósł jedynie o 0,75 proc. Cały czas mankamentem obserwowanego ruchu pozostają niskie obroty, które w piątek wyniosły podobnie jak poprzedniego dnia 1,04 mld zł. Na FW20U2220 obroty w czasie ostatniej sesji wzrosły i wyniosły 30 971 wobec 28 895 w czwartek. LOP na zamknięciu sesji wzrosła do 44 314 wobec 43 623 otwartych pozycji w czwartek. Początek bieżącego tygodnia na GPW zapowiada się nieco słabiej, ze względu na niezbyt optymistyczne nastroje na rynkach finansowych. Kontrakty na indeksy amerykańskie notują obecnie spore minusy. (T. Czarnecki)

KALENDARIUM

Dane makro

11.07.2022

Poniedziałek		Wydarzenie	Okres	Poprzednio
1:50	Japonia	Podaż pieniądza M3 r/r	cze	2,90%
2:01	Irlandia	Indeks PMI budownictwa	cze	51,50
8:00	Norwegia	Zharmonizowana inflacja CPI m/m	cze	0,20%
8:00	Norwegia	Zharmonizowana inflacja CPI r/r	cze	6,20%
8:00	Norwegia	Inflacja CPI m/m	cze	0,20%
8:00	Norwegia	Inflacja CPI r/r	cze	5,70%
8:00	Rumunia	Eksport	maj	6,89 mld
8:00	Rumunia	Import	maj	9,71 mld
8:00	Norwegia	Inflacja PPI m/m	cze	1,70%
8:00	Norwegia	Inflacja PPI r/r	cze	64,60%
8:00	Rumunia	Bilans handlu zagranicznego	maj	-2,82 mld
9:00	Słowacja	Produkcja przemysłowa m/m	maj	-1,20%
9:00	Słowacja	Produkcja przemysłowa r/r	maj	-9,60%
9:00	Czechy	Sprzedaż detaliczna m/m	maj	0,10%
9:00	Czechy	Sprzedaż detaliczna r/r	maj	6,20%
12:00	Portugalia	Eksport	maj	6,25 mld
12:00	Portugalia	Import	maj	8,69 mld
12:00	Portugalia	Bilans handlu zagranicznego	maj	-1,04 mld
	Meksyk	Eksport	maj	47,48 mld
	Meksyk	Import	maj	49,36 mld
	Włochy	Sprzedaż detaliczna m/m	maj	0,00%
	Włochy	Sprzedaż detaliczna r/r	maj	8,40%
	Meksyk	Bilans handlu zagranicznego	maj	-1,88 mld

Na podstawie: stooq.pl

Wydarzenia

w spółkach

11.07.2022

CREOTECH - Debiut na giełdzie: Uroczystość pierwszego notowania akcji spółki CREOTECH INSTRUMENTS S.A. na głównym parkiecie GPW.

GAMEDUST - WZA:

ZORTRAX - WZA:

POLICE - WZA: Police. Cd. WZA z 27.06.2022 r.

CFG - WZA: Warszawa. Cd. WZA z 30-06-2022 r.

GEOTERM - Raport roczny 2021:

KETY - Dzień dywidendy: Dywidenda w wysokości 52,37 PLN na akcję.

LABOPRINT - Dzień wypłaty dywidendy: Dywidenda w wysokości 0,20 PLN na akcję

CLNPHERMA - Dzień wypłaty dywidendy: Dywidenda w wysokości 0,28 PLN na akcję

HANDLOWY - Dzień wypłaty dywidendy: Dywidenda w wysokości 5,47 PLN na akcję

JWWINVEST - Dzień wypłaty dywidendy: Dywidenda w wysokości 0,06 PLN na akcję

COMARCH - Dzień dywidendy: Dywidenda w wysokości 4,00 PLN na akcję

HORTICO - Dzień dywidendy: Dywidenda w wysokości 0,35 PLN na akcję.

CREOTECH - Wycofanie akcji z obrotu: Wykluczenia z alternatywnego systemu obrotu na rynku NewConnect akcji zwykłych na okaziciela serii A, B, C, D, E, F, G i H spółki CREOTECH INSTRUMENTS S.A. w związku z dopuszczeniem tych akcji do obrotu giełdowego na Głównym Rynku GPW.

CREOTECH - Wprowadzenie do obrotu: Wprowadzenie do obrotu giełdowego na Głównym Rynku GPW akcji zwykłych na okaziciela serii A, B, C, D, E, F, G oraz H spółki CREOTECH INSTRUMENTS S.A.

CREOTECH - Pierwszy dzień notowania praw do akcji: Wprowadzenie do obrotu giełdowego na Głównym Rynku GPW praw do akcji zwykłych na okaziciela serii I spółki CREOTECH INSTRUMENTS S.A.

Na podstawie: infostrefa.pl

SPÓŁKI I MNOŻNIKI RYNKOWE

Banki	Kurs [PLN]	Kapitalizacja mln PLN	P/E			P/BV			D/Y [%]			ROA [%]		
			2022	2023	2024	2022	2023	2024	2022	2023	2024	2022	2023	2024
PKO BP	27,70	34 625	6,3	5,6	5,5	0,9	0,1	0,1	6,6	8,1	9,4	1,3	1,3	1,3
Santander Polska	235,80	24 096	8,9	6,5	6,0	1,0	0,9	0,8	2,9	4,6	6,8	0,8	1,3	1,8
PEKAO	81,68	21 439	6,8	5,9	5,8	0,9	0,8	0,7	6,2	8,3	9,6	1,3	1,2	1,4
ING	166,00	21 597	8,5	7,3	7,0	1,6	1,3	1,2	2,6	2,7	4,9	1,3	1,2	1,4
mBank	235,40	9 984	5,7	4,5	4,1	0,7	0,7	0,6	-	-	6,9	0,3	0,5	1,0
Bank Millennium	3,92	4 755	9,2	4,0	3,6	0,8	0,0	0,0	0,0	0,0	2,4	-0,5	-0,1	0,9
Alior Bank	26,44	3 452	3,9	4,1	4,0	0,4	0,5	0,4	0,0	7,6	8,5	1,0	0,8	0,9
Bank Handlowy	53,00	6 925	5,9	6,2	6,6	0,9	0,7	0,7	12,9	15,6	15,7	2,0	1,7	1,6
BNP Paribas	55,80	8 236	4,8	4,0	4,9	0,7	0,6	0,6	0,0	0,0	4,7	0,9	0,8	0,9
Mediana	-	9 984	6,3	5,6	5,5	0,9	0,7	0,6	2,8	6,1	6,9	1,0	1,2	1,3
Finanse inne	Kurs [PLN]	Kapitalizacja mln PLN	P/E			P/BV			D/Y [%]			ROE [%]		
PZU	30,35	26 208	8,5	7,4	7,5	1,4	1,3	1,3	8,0	8,7	10,2	17,4	18,4	17,5
KRUK	259,20	4 958	7,8	7,5	7,8	13,8	13,8	13,8	4,6	4,5	4,4	22,0	20,1	16,7
GPW	36,88	1 548	9,8	10,5	10,3	1,5	1,5	1,4	7,6	7,9	8,1	15,8	14,4	14,4
Mediana	-	4 958	8,5	7,5	7,8	1,5	1,5	1,4	7,6	7,9	8,1	17,4	18,4	16,7
Deweloperzy	Kurs [PLN]	Kapitalizacja mln PLN	P/E			P/BV			EV/EBITDA			ROE [%]		
GTC	6,66	4 415	-	-	-	0,7	0,7	-	17,6	-	2,2	7,8	8,3	-
Dom Development	98,60	2 519	7,5	6,9	7,8	1,9	1,7	1,6	5,3	5,2	6,3	25,7	26,8	22,8
Echo Investment	3,32	1 370	-	-	-	-	-	-	11,7	11,2	-	9,0	18,8	18,9
Atal	31,30	1 212	-	-	-	-	-	-	3,7	4,6	6,5	22,8	17,4	13,0
Develia	2,39	1 070	5,8	6,1	6,8	0,8	0,8	0,7	6,0	8,3	8,9	14,4	10,4	9,2
Marvipol	5,76	240	-	-	-	-	-	-	-	-	-	-	-	-
Mediana	-	1 291	6,7	6,5	7,3	0,8	0,8	1,2	6,0	6,8	6,4	14,4	17,4	15,9
Budowlane	Kurs [PLN]	Kapitalizacja mln PLN	P/E			P/BV			EV/EBITDA			ROE [%]		
Budimex	229,00	5 846	-	-	-	-	-	-	4,6	4,7	4,6	27,3	27,8	28,6
Unibep	8,22	288	-	-	-	-	-	-	-	-	-	7,6	7,3	-
Erbud	33,75	408	-	-	-	-	-	-	-	-	-	12,1	15,0	-
Torpol	18,66	429	-	-	-	-	-	-	0,5	2,4	1,2	-	11,0	-
Mediana	-	418	-	-	-	-	-	-	2,6	3,6	2,9	12,1	13,0	28,6
Górnictwo	Kurs [PLN]	Kapitalizacja mln PLN	P/E			P/BV			EV/EBITDA			ROE [%]		
KGHM	111,65	22 330	4,2	6,3	5,6	0,7	0,6	0,6	2,5	3,2	3,2	18,2	10,0	8,0
JSW	52,16	6 124	0,9	2,2	6,7	0,4	0,3	-	0,6	1,3	2,5	61,4	11,4	5,3
Bogdanka	50,80	1 728	8,8	5,0	4,5	0,5	0,4	0,4	1,5	1,2	1,1	4,8	8,2	9,5
Mediana	-	6 124	4,2	5,0	5,6	0,5	0,4	0,5	1,5	1,3	2,5	18,2	10,0	8,0
Paliwa	Kurs [PLN]	Kapitalizacja mln PLN	P/E			P/BV			EV/EBITDA			ROE [%]		
PKN ORLEN	73,36	31 377	3,3	6,2	7,2	0,6	0,3	0,3	2,8	3,9	4,0	16,9	8,9	6,8
PGNiG	5,90	34 081	2,8	3,5	3,6	0,6	0,2	0,2	1,4	1,6	2,3	17,3	14,4	14,9
LOTOS	73,20	13 533	2,4	4,8	6,8	0,6	0,5	0,5	1,8	3,0	3,9	24,8	12,6	8,5
Mediana	-	31 377	2,8	4,8	6,8	0,6	0,3	0,3	1,8	3,0	3,9	17,3	12,6	8,5

Źródło: DM BPS, Bloomberg

SPÓŁKI I MNOŻNIKI RYNKOWE

IT	Kurs [PLN]	Kapitalizacja mln PLN	P/E			P/BV			EV/EBITDA			ROE [%]		
			2022	2023	2024	2022	2023	2024	2022	2023	2024	2022	2023	2024
Asseco Poland	75,60	6 275	12,9	12,1	11,6	0,8	0,8	0,7	4,1	4,0	3,8	7,0	7,5	8,2
ComArch	165,00	1 342	11,2	11,1	10,7	1,0	1,4	1,4	3,8	3,7	3,6	9,1	9,1	9,0
LiveChat Software	102,00	2 627	21,4	18,2	16,9	20,4	17,0	15,5	17,7	15,3	13,8	96,9	90,7	88,5
Asseco BS	38,50	1 287	15,1	14,3	13,5	1,2	1,2	1,2	9,9	9,3	8,7	23,8	24,4	25,0
Asseco SEE	39,00	2 024	12,0	11,4	10,6	1,1	1,0	1,0	6,9	6,6	6,2	14,9	14,6	14,3
Mediana	-	2 024	12,9	12,1	11,6	1,1	1,2	1,2	6,9	6,6	6,2	14,9	14,6	14,3
Telekomunikacja	Kurs [PLN]	Kapitalizacja mln PLN	P/E			P/BV			EV/EBITDA			ROE [%]		
			2022	2023	2024	2022	2023	2024	2022	2023	2024	2022	2023	2024
Cyfrowy Polsat	21,92	14 019	13,0	12,7	9,9	0,8	0,1	0,1	6,2	5,7	5,3	6,6	7,0	8,2
Orange Polska	6,54	8 578	13,7	11,7	11,1	0,7	0,6	0,6	4,7	4,6	4,5	4,7	5,6	6,1
Mediana	-	11 298	13,3	12,2	10,5	0,7	0,4	0,4	5,5	5,2	4,9	5,7	6,3	7,1
Media	Kurs [PLN]	Kapitalizacja mln PLN	P/E			P/BV			EV/EBITDA			ROE [%]		
			2022	2023	2024	2022	2023	2024	2022	2023	2024	2022	2023	2024
Wirtualna Polska	103,80	3 038	16,3	15,6	13,9	3,4	3,1	2,7	9,5	9,0	8,3	17,8	20,2	19,9
Agora	5,30	247	-	-	-	-	-	-	-	-	-	1,3	2,8	-
Mediana	-	1 642	16,3	15,6	13,9	3,4	3,1	2,7	9,5	9,0	8,3	9,5	11,5	19,9
Producenci gier video	Kurs [PLN]	Kapitalizacja mln PLN	P/E			P/BV			EV/EBITDA			ROE [%]		
			2022	2023	2024	2022	2023	2024	2022	2023	2024	2022	2023	2024
CD Projekt SA	103,80	10 457	36,8	33,1	47,9	5,6	4,9	4,5	23,6	21,2	27,4	15,4	14,1	11,6
Playway	332,50	2 195	-	-	-	-	-	-	14,2	14,5	14,4	35,1	33,1	34,1
TEN Square Games	107,60	786	9,4	8,9	8,9	2,9	2,5	2,3	4,6	5,3	5,1	26,7	23,2	23,1
11 bit studios SA	500,00	1 190	77,6	8,4	-	5,8	3,4	-	69,5	6,5	-	7,8	36,3	24,4
Mediana	-	1 692	36,8	8,9	28,4	5,6	3,4	3,4	18,9	10,5	14,4	21,1	28,2	23,8
Odzież i obuwie	Kurs [PLN]	Kapitalizacja mln PLN	P/E			P/BV			EV/EBITDA			ROE [%]		
			2022	2023	2024	2022	2023	2024	2022	2023	2024	2022	2023	2024
LPP	10320,00	19 136	14,4	23,1	15,0	5,7	5,5	4,4	7,2	7,8	6,2	35,0	24,7	30,7
CCC	49,98	2 742	-	-	23,2	17,2	3,8	3,5	9,0	7,7	6,2	-11,6	7,7	24,4
VRG	3,88	910	-	-	-	-	-	-	-	-	-	8,0	9,3	9,2
Wittchen	19,90	364	-	-	-	-	-	-	-	-	-	16,8	25,1	23,8
Mediana	-	1 826	14,4	23,1	19,1	11,5	4,7	3,9	8,1	7,8	6,2	12,4	17,0	24,1
Dystrybucja	Kurs [PLN]	Kapitalizacja mln PLN	P/E			P/BV			EV/EBITDA			ROE [%]		
			2022	2023	2024	2022	2023	2024	2022	2023	2024	2022	2023	2024
Dino Polska	336,40	32 981	32,1	24,2	18,8	8,2	5,5	4,5	20,3	15,7	12,5	29,1	29,4	28,6
Inter Cars	400,00	5 667	-	-	-	-	-	-	6,1	5,6	5,2	12,2	19,5	18,8
Eurocash	10,91	1 518	34,1	22,3	16,0	2,0	2,0	1,8	5,8	5,4	5,1	6,9	9,1	11,9
Neuca	797,00	3 511	-	-	-	-	-	-	11,7	10,3	9,1	19,8	18,5	-
AB	43,60	706	-	-	-	-	-	-	-	-	-	13,7	13,0	12,2
Mediana	-	2 514	34,1	22,3	16,0	2,0	2,0	1,8	6,1	5,6	5,2	12,9	15,8	12,2
Spożywcze	Kurs [PLN]	Kapitalizacja mln PLN	P/E			P/BV			EV/EBITDA			ROE [%]		
			2022	2023	2024	2022	2023	2024	2022	2023	2024	2022	2023	2024
Ambra	66,00	1 520	-	-	-	-	-	-	-	-	-	15,4	14,6	14,7
Wawel	479,00	718	-	-	-	-	-	-	6,8	-	-	5,1	6,2	6,5
MBW	6,94	777	72,5	29,0	24,2	0,9	0,8	0,8	11,9	9,2	7,8	1,5	2,8	3,8
Mediana	-	777	72,5	29,0	24,2	0,9	0,8	0,8	9,4	9,2	7,8	5,1	6,2	6,5

Źródło: DM BPS, Bloomberg

SPÓŁKI I MNOŻNIKI RYNKOWE

Energia	Kurs [PLN]	Kapitalizacja mln PLN	P/E			P/BV			EV/EBITDA			ROE [%]		
			2022	2023	2024	2022	2023	2024	2022	2023	2024	2022	2023	2024
PGE	10,35	23 211	6,8	3,4	3,6	0,4	0,5	0,5	3,2	2,4	2,6	6,3	12,1	10,3
Enea	9,57	5 914	3,0	2,7	2,4	0,3	0,4	0,4	2,5	1,9	2,3	10,7	11,8	10,4
Tauron	3,35	5 876	4,2	2,4	2,1	0,3	0,3	0,3	4,8	5,1	3,4	7,9	13,3	12,4
Onde	13,28	731	132,8	6,3	3,8	2,4	1,7	1,3	25,8	3,8	2,4	24,4	39,5	30,0
Polenergia	96,50	8 508	32,2	17,3	16,8	1,8	1,7	1,6	24,2	15,1	13,5	8,2	10,8	10,7
ZE PAK	26,10	1 326	9,3	1,5	4,9	2,1	0,9	0,8	9,0	1,3	3,8	14,3	-	-
Mediana	-	5 895	8,1	3,0	3,7	1,1	0,7	0,6	6,9	3,1	3,0	9,4	12,1	10,7
Chemia	Kurs [PLN]	Kapitalizacja mln PLN	P/E			P/BV			EV/EBITDA			ROE [%]		
			2022	2023	2024	2022	2023	2024	2022	2023	2024	2022	2023	2024
Grupa Azoty	42,96	4 261	2,5	4,2	4,8	0,4	0,4	0,4	3,6	4,6	4,9	18,0	9,1	7,1
Ciech	36,72	1 935	11,2	8,9	8,8	0,8	0,7	0,7	4,1	4,0	3,9	8,3	8,0	8,1
PCC Rokita	81,70	1 622	-	-	-	-	-	-	-	-	-	14,7	-	-
Mediana	-	1 935	6,8	6,5	6,8	0,6	0,5	0,5	3,9	4,3	4,4	14,7	8,6	7,6
Przemysł ciężki	Kurs [PLN]	Kapitalizacja mln PLN	P/E			P/BV			EV/EBITDA			ROE [%]		
			2022	2023	2024	2022	2023	2024	2022	2023	2024	2022	2023	2024
Grupa Kęty	539,00	5 201	8,4	8,8	8,1	2,7	2,6	2,5	6,4	6,4	6,1	27,6	25,5	22,3
Famur	2,67	1 534	-	133,5	44,5	0,8	0,8	0,7	3,0	3,0	3,0	8,4	10,8	7,6
Stalprodukt	237,00	1 323	2,8	7,2	-	0,4	0,4	-	1,1	2,2	-	13,8	5,2	-
Wielton	5,61	339	-	-	-	-	-	-	-	-	-	14,3	16,3	-
Alumetal	67,80	1 057	-	-	-	-	-	-	5,7	6,2	-	6,7	16,9	14,9
Mangata Holding	69,20	462	-	-	-	-	-	-	4,6	-	-	14,0	13,2	-
Mediana	-	1 190	5,6	8,8	26,3	0,8	0,8	1,6	4,6	4,6	4,6	13,9	14,8	14,9
Przemysł lekki/inne	Kurs [PLN]	Kapitalizacja mln PLN	P/E			P/BV			EV/EBITDA			ROE [%]		
			2022	2023	2024	2022	2023	2024	2022	2023	2024	2022	2023	2024
Fabryki Mebli Forte	33,60	804	-	-	-	-	-	-	5,0	-	-	13,7	13,9	-
Sanok Rubber Co	13,86	373	-	-	-	-	-	-	-	-	-	11,6	-	-
Amica	73,20	569	-	-	-	-	-	-	6,2	5,3	4,6	11,2	6,1	-
Ac	24,00	242	-	-	-	-	-	-	-	-	-	-	-	-
Ferro	27,10	576	-	-	-	-	-	-	-	-	-	21,0	20,6	-
Mediana	-	569	-	-	-	-	-	-	5,6	5,3	4,6	12,7	13,9	-

Źródło: DM BPS, Bloomberg

Dom Maklerski Banku BPS SA

ul. Grzybowska 81, 00-844 Warszawa,
tel.: +48 22 53 95 555, fax.: +48 22 53 95 556
www.dmbps.pl
dm@dmbps.pl

Sporządzone przez Departament Analiz:

Tomasz Czarnecki, MPW
Dyrektor Departamentu Analiz
tomasz.czarnecki@dmbps.pl
tel.: (22) 53 95 542

Jacek Borawski
Analityk Techniczny

Artur Wizner, MPW
Analityk
artur.wizner@dmbps.pl
tel.: (22) 53 95 548

Łukasz Bryl
Analityk
lukasz.bryl@dmbps.pl
tel.: 785 500 874

Dane kontaktowe do Departamentu Sprzedaży:

Dariusz Stasiak, MPW
Dyrektor Departamentu Sprzedaży
dariusz.stasiak@dmbps.pl
tel.: +48 (22) 53 95 084

Krzysztof Jeż, MPW
krzysztof.jez@dmbps.pl
tel.: + 48 (22) 53 95 559

Lech Kucharski, MPW
lech.kucharski@dmbps.pl
tel.: + 48 (22) 53 95 522

Marcin Jakubiak, MPW
marcin.jakubiak@dmbps.pl
tel.: + 48 (22) 53 95 560

Tomasz Kublik, MPW
tomasz.kublik@dmbps.pl
tel.: + 48 (22) 53 95 511

Tomasz Wojna
tomasz.wojna@dmbps.pl
tel.: + 48 (22) 53 95 541

Wyjaśnienia dotyczące stosowanej terminologii fachowej i wskaźników:

Dług netto – suma zobowiązań oprocentowanych pomniejszona o środki pieniężne i ich ekwiwalenty
EBIT – wynik na działalności operacyjnej
EBITDA – wynik działalności operacyjnej przed potrąceniem salda na działalności finansowej, opodatkowaniem i amortyzacją.
EV – (wartość ekonomiczna; EV= MC + dług netto) suma kapitalizacji i długu netto
Marża brutto na sprzedaży – relacja zysku brutto na sprzedaży do przychodów ze sprzedaży
Marża EBIT – (EBIT/Przychody ze sprzedaży) relacja zysk z działalności operacyjnej do przychodów ze sprzedaży
Marża EBITDA – (EBITDA/Przychody ze sprzedaży) relacja EBITDA do przychodów ze sprzedaży
EBIT/EV – iloraz zysku z działalności operacyjnej i wartości ekonomicznej (suma kapitalizacji i długu netto)
MC/EBIT – iloraz kapitalizacji (iloczyn kursu akcji i liczby akcji) oraz zysku z działalności operacyjnej
MC/S – iloraz kapitalizacji (liczba wyemitowanych akcji razy kurs akcji) i przychodów ze sprzedaży
P/E – (Cena/Zysk) relacja kursu akcji do rocznego zysku netto przypadający na akcję
P/BV – (Cena/Wartość Księgową) relacja kursu akcji do wartości księgowej przypadającej na akcję
P/CF – [Cena/(zysk netto + amortyzacja)] relacja kursu akcji do sumy przypadającego na akcję zysku netto i amortyzacji
Stopa dywidendy – (DY) dywidenda na akcję podzielona przez kurs akcji
Wskaźnik wypłaty dywidendy – (D/E) relacja dywidenda przypadająca na akcję do zysk na akcję
Wskaźnik pokrycia dywidendy – (E/D) relacja zysku na akcję do dywidendy na akcję

Opracowanie wyraża wiedzę oraz poglądy autorów według stanu na dzień jego sporządzenia. Autorzy nie uwzględniają w opracowaniu jakichkolwiek szczególnych zamierzeń inwestycyjnych, szczególnych celów inwestycyjnych, sytuacji finansowej ani szczególnych potrzeb czy żądań potencjalnych odbiorców. Opracowanie publikowane jest w celach wyłącznie informacyjnych lub marketingowych i nie powinno być interpretowane jako (1) osobista rekomendacja, (1) porada inwestycyjna, prawna, lub innego typu, ani jako (2) zachęta do działania, inwestowania czy pozbywania się inwestycji w szczególny sposób, bądź (4) ocena lub zapewnienie opłacalności inwestycji w instrumenty finansowe objęte opracowaniem.

W szczególności opracowanie nie stanowi „badania inwestycyjnego” lub „publikacji handlowej” w rozumieniu Rozporządzenia Delegowanego Komisji (UE) 2017/565 z dnia 25 kwietnia 2016 r. uzupełniającego dyrektywę Parlamentu Europejskiego i Rady 2014/65/UE w odniesieniu do wymogów organizacyjnych i warunków prowadzenia działalności przez firmy inwestycyjne oraz pojęć zdefiniowanych na potrzeby tej dyrektywy, bądź „rekomendacji” w rozumieniu Rozporządzenia Parlamentu Europejskiego i Rady (UE) NR 596/2014 z dnia 16 kwietnia 2014 r. w sprawie nadużyć na rynku (rozporządzenie w sprawie nadużyć na rynku) oraz uchylającego dyrektywę 2003/6/WE Parlamentu Europejskiego i Rady i dyrektywy Komisji 2003/124/WE, 2003/125/WE i 2004/72/WE.

Opracowanie zostało sporządzone z zachowaniem należytej staranności i rzetelności przy zachowaniu zasad metodologicznej poprawności na podstawie ogólnodostępnych informacji, w dniu publikacji opracowania, pozyskanych ze źródeł wiarygodnych dla Domu Maklerskiego Banku BPS S.A. Dom Maklerski Banku BPS S.A. nie gwarantuje ich kompletności, prawdziwości lub dokładności.

Dom Maklerski Banku BPS S.A. nie ponosi odpowiedzialności za ewentualne decyzje inwestycyjne podjęte na podstawie niniejszego opracowania ani za ewentualne szkody poniesione w wyniku tych decyzji inwestycyjnych. Opracowanie nie powinno być interpretowane jako oświadczenie ani gwarancja (zarówno wyraźna, jak i implikowana) w zakresie generowania zysku z tytułu prezentowanej strategii inwestycyjnej.

Dom Maklerski Banku BPS S.A., jego akcjonariusze lub pracownicy mogą posiadać długie lub krótkie pozycje powstałe w wyniku transakcji zawartych na instrumentach z rynków OTC lub innych instrumentach finansowych wymienionych w opracowaniu. Organem sprawującym nadzór nad działalnością Domu Maklerskiego Banku BPS S.A. jest Komisja Nadzoru Finansowego z siedzibą w Warszawie, przy ulicy Pięknej 20.

Powielanie bądź publikowanie w jakiegokolwiek formie niniejszego opracowania, lub jego części, oraz wykorzystywanie materiału do własnych opracowań celem publikacji, bez pisemnej zgody Domu Maklerskiego Banku BPS S.A. jest zabronione. Niniejsze opracowanie jest prawnie chronione zgodnie z **Ustawą z 4 lutego 1994 r. o prawie autorskim i prawach pokrewnych (Dz. U. 2019 poz. 1231)**.