

GPW - Indeksy					
Indeksy	Zamknięcie [pkt.]	Zmiana dzienna	Relatywnie do WIG	Zmiana tyg. [t/t]	Zmiana od początku roku
WIG	53 853,4	↑ 3,29%	-	0,79%	-22,29%
WIG20	1 708,8	↑ 3,26%	-0,03%	1,18%	-24,62%
mWIG40	4 049,4	↑ 3,55%	0,25%	-0,43%	-23,48%
sWIG80	17 114,3	↑ 3,12%	-0,16%	-1,45%	-14,67%

GPW - FW20					
Wybrane dane	Zamknięcie [pkt.]	Zmiana dzienna	Zmiana tyg. [t/t]	Zmiana od początku roku	
FW20 U2220	1 704	50,0	↑ 3,02%	1,37%	-25,23%

Indeksy zagraniczne - kursy zamknięcia				
Indeks	Kurs [pkt.]	Zmiana	Relatywnie do WIG	Zmiana od początku roku
BOVESPA (BRAZYLIA)	100 729,7	↑ 2,04%	-1,21%	-3,90%
BUX (WĘGRY)	39 689,3	↑ 0,86%	-2,35%	-21,75%
CAC 40 (FRANCJA)	6 006,7	↑ 1,60%	-1,64%	-16,03%
DAX (NIEMCY)	12 843,2	↑ 1,97%	-1,28%	-19,15%
DIJA (USA)	31 384,6	↑ 1,12%	-2,10%	-13,63%
EUROSTOXX 50 (EU)	3 488,5	↑ 1,95%	-1,30%	-18,99%
FTSE 100 (GB)	7 189,1	↑ 1,14%	-2,08%	-2,65%
ISE 100 (TURCJA)	2 425,6	↑ 0,72%	-2,49%	30,57%
MERVAL (ARGENTYNA)	102 265,4	↑ 7,56%	4,13%	22,47%
MSCI EM	994,3	↑ 1,36%	-1,87%	-19,29%
NASDAQ COMPOSITE (USA)	11 621,4	↑ 2,28%	-0,98%	-25,72%
PX (CZECHY)	1 220,1	↑ 0,62%	-2,58%	-14,44%
RTS (ROSJA)	1 132,5	↑ 2,80%	-0,47%	-29,03%
S&P 500	3 902,6	↑ 1,50%	-1,73%	-18,12%

Indeksy zagraniczne - kurs na godzinę: 8:31				
Indeks	Kurs [pkt.]	Zmiana	Relatywnie do WIG	Zmiana od początku roku
NIKKEI225 (JAPONIA)	26 517,2	↑ 0,10%	-3,09%	-7,90%
HANG SENG (HONG KONG)	21 727,0	↑ 0,08%	-3,10%	-7,35%
BSE 30 (INDIE)	54 416,0	↑ 0,44%	-2,76%	-6,59%
KOSPI 100 (KOREA Płd.)	2 337,5	↑ 0,61%	-2,59%	-21,47%
SHANGHAI A-SHARE (CHINY)	3 527,7	↑ 0,44%	-2,76%	-7,51%
SHANGHAI B-SHARE (CHINY)	308,3	↑ 0,44%	-2,76%	7,84%

Kontrakty terminowe - kurs na godzinę: 8:31				
Futures	Kurs [pkt.]	Zmiana	Relatywnie do FWIG20	Zmiana od początku roku
EuroStoxx50 Futures	3 479,0	↓ -0,03%	-2,96%	-18,86%
CAC40 Futures	6 004,5	↓ -0,02%	-2,95%	-15,94%
DAX Futures	12 817,0	↓ -0,11%	-3,04%	-19,17%
S&P500 Futures	3 887,8	↓ -0,44%	-3,36%	-18,30%
DIJA Futures	31 208,0	↑ 0,54%	-2,41%	-13,91%
NASDAQ Futures	12 074,0	↓ -0,53%	-3,45%	-26,02%

Waluty - kurs na godzinę: 08:31					
Waluta	Kurs [PLN]	Zmiana [PLN]	Relatywnie do WIG	Zmiana od początku roku	
EUR	4,7790	-0,0025	↓ -0,05%	-3,24%	4,19%
CHF	4,8270	-0,0038	↓ -0,08%	-3,26%	9,12%
USD	4,7003	-0,0058	↓ -0,12%	-3,30%	16,48%
EUR/USD	1,0167	0,0007	↑ 0,07%	-3,12%	-10,58%



Surowce - kursy zamknięcia				
Surowiec	Kurs	Zmiana [%]	Relatywnie do WIG	Zmiana od początku roku
ROPA WTI (USD za baryłkę)	102,8	↑ 0,07%	-3,12%	36,68%
MIEDŹ (USD za tonę)	7 866,0	↑ 4,32%	1,00%	-18,76%
ZŁOTO (USD za uncję)	1 748,0	↓ -0,36%	-3,53%	-3,21%
SREBRO (USD za uncję)	19,2	↓ -0,09%	-3,27%	-17,91%
PLATYNA (USD za uncję)	865,6	↓ -0,02%	-3,20%	-10,41%
GAZ ZIEMNY (USD za MMBtu)	6,2	↓ -1,79%	-4,92%	65,79%
W. KAMIENNY (USD za tonę)	410,0	↑ 2,58%	-0,69%	141,75%
CYNK (USD za tonę)	3 180,0	↑ 4,47%	1,14%	-11,17%
ŻELAZO (CNY za tonę)	754,5	↑ 0,53%	-2,67%	11,94%
CYNA (USD za tonę)	25 984,0	↑ 5,15%	1,80%	-33,13%
ALUMINIUM (USD za tonę)	2 442,5	↑ 1,37%	-1,86%	-13,00%
OŁÓW (USD za tonę)	1 971,0	↑ 0,10%	-3,09%	-14,45%
NIKIEL (USD za tonę)	21 535,0	↓ -1,44%	-4,58%	3,75%

Źródło: Bloomberg

Źródło: Bloomberg

Największe wzrosty											
WIG20				mWIG40				sWIG80			
Nazwa	Kurs	Wzrost	Obroty	Nazwa	Kurs	Wzrost	Obroty	Nazwa	Kurs	Wzrost	Obroty
KGHM	111,8	↑ 11,0%	141 991 645	CLNPHARMA	16,2	↑ 13,8%	907 789	RYVU	35,2	↑ 34,9%	8 148 158
JSW	52,0	↑ 8,3%	56 343 730	BOGDANKA	51,7	↑ 9,8%	13 790 317	CAPTORTX	128,5	↑ 16,8%	2 270 855
CDPROJEKT	103,8	↑ 6,5%	45 729 771	FAMUR	2,7	↑ 7,5%	465 621	MOLECURE	16,9	↑ 11,3%	391 747
MBANK	231,0	↑ 5,4%	8 914 542	TSGAMES	108,7	↑ 6,7%	9 288 503	AMBRA	20,3	↑ 10,7%	316 595
PGE	10,3	↑ 4,3%	21 429 454	KRUK	254,6	↑ 6,3%	4 393 656	ENTER	22,7	↑ 9,1%	84 116

Największe spadki											
WIG20				mWIG40				sWIG80			
Nazwa	Kurs	Spadek	Obroty	Nazwa	Kurs	Spadek	Obroty	Nazwa	Kurs	Spadek	Obroty
CYFRPLSAT	21,6	↑ 0,0%	5 600 774	BENEFIT	500,0	↓ -1,2%	299 902	CAVATINA	21,9	↓ -3,9%	3 566
PKOBP	26,4	↑ 0,1%	128 173 178	NEUCA	769,0	↓ -0,4%	403 405	PHN	12,2	↓ -3,9%	1 421
ASSECOPOL	76,2	↑ 0,9%	1 859 198	KETY	600,0	↑ 0,0%	7 032 062	R22	37,3	↓ -2,6%	157 748
ORANGEPL	6,4	↑ 0,9%	6 151 859	HUUUGE	18,0	↑ 0,4%	1 930 214	MCI	16,4	↓ -2,4%	56 903
PEPCO	35,0	↑ 1,3%	3 699 203	SELVITA	70,5	↑ 0,7%	321 380	VRG	3,8	↓ -2,3%	52 856

Największe obroty											
WIG20				mWIG40				sWIG80			
Nazwa	Kurs	Zmiana	Obroty	Nazwa	Kurs	Zmiana	Obroty	Nazwa	Kurs	Zmiana	Obroty
KGHM	111,8	↑ 11,0%	141 991 645	ALIOR	25,9	↑ 4,2%	14 305 433	BUMECH	35,6	↑ 6,0%	9 291 219
ALLEGRO	27,5	↑ 4,1%	131 936 233	BOGDANKA	51,7	↑ 9,8%	13 790 317	RYVU	35,2	↑ 34,9%	8 148 158
PKOBP	26,4	↑ 0,1%	128 173 178	MERCATOR	75,0	↑ 1,8%	10 770 701	CAPTORTX	128,5	↑ 16,8%	2 270 855
DINOPL	337,0	↑ 1,6%	85 684 488	TSGAMES	108,7	↑ 6,7%	9 288 503	BNPPPL	54,8	↑ 5,8%	1 481 441
PEKAO	79,1	↑ 1,3%	73 897 404	TAURONPE	3,3	↑ 4,7%	7 271 104	ARCTIC	13,4	↑ 5,3%	1 314 843

CATALYST

Catalyst - największe obroty

Nazwa	Kurs	Zmiana	Obroty	Nazwa	Kurs	Zmiana	Obroty	Nazwa	Kurs	Zmiana	Obroty
WZ0524	98,9	↓ -0,1%	1 002 579	FPC1140	52,5	↓ -0,2%	123 574	FPC0725	83,5	↑ 0,0%	75 849
OK0423	95,4	↓ -0,2%	883 855	PKN1222	100,8	↑ 0,8%	122 961	DS1023	96,4	↓ -0,1%	69 850
OK0724	86,5	↑ 0,1%	336 476	PEO1027	97,7	↑ 0,2%	118 106	KRU0626	85,0	↓ -0,6%	66 045
PS0123	98,2	↑ 0,1%	276 629	KGH0629	98,8	↓ -0,2%	78 109	DS0726	83,4	↓ -0,8%	65 324
PS0424	92,1	↑ 0,8%	225 289	FPC0725	83,5	↑ 0,0%	75 849	GHE1023	100,0	↓ -0,3%	65 010

Źródło: GPW

Informacja dnia

**ARTIFEX
MUNDI SA**

Szacunkowe przychody ze sprzedaży Grupy Kapitałowej Spółki oraz koszty akwizycji nowych graczy w czerwcu 2022 r. Zarząd Artifex Mundi S.A. z siedzibą w Zabrze ("Spółka") informuje, że w czerwcu 2022 r. szacunkowe skonsolidowane przychody ze sprzedaży produktów Grupy Kapitałowej Spółki ("Grupa") wyniosły łącznie 2 967 tys. zł, zaś poniesione przez Grupę koszty akwizycji nowych graczy ("UAC") w przedmiotowym okresie osiągnęły poziom 893 tys. zł. Szczegółowe dane, w rozbiciu na segmenty wraz z komentarzem, zaprezentowane zostały w załączniku do niniejszego raportu bieżącego. Zarząd Spółki pragnie odnotować, że niniejszy raport bieżący zawiera dane szacunkowe, które mogą ulec zmianie w wyniku dalszych prac księgowych. Ostateczna informacja o wielkości skonsolidowanych przychodów ze sprzedaży produktów osiągniętej w czerwcu 2022 r., a także kosztach UAC poniesionych przez Grupę w tym okresie, zostanie zaprezentowana w odpowiednim raporcie okresowym. (PAP Biznes)

Komentarz DM Banku BPS. Przychody Artifex Mundi za czerwiec wyniosły 2,967 mln zł i były niższe niż w maju o 12,3 proc. Czerwiec pod względem przychodów był najniższym miesiącem dla Spółki w tym roku. Miesięczna sprzedaż po raz pierwszy w 2022 r. spadła poniżej 3 mln zł i była zauważalnie niższa od średniej przychodów w okresie styczeń-maj (3,559 mln zł). Niższe przychody wynikały z mniejszych inwestycji w pozyskiwanie nowych graczy (UA), które w czerwcu spadły w porównaniu z majem o 30,1 proc. Ponad dwukrotnie większą dynamikę spadku kosztów UA niż przychodów należy ocenić pozytywnie w kontekście generowania marży na sprzedaży. Mimo wysokiej rentowności netto (20,7 proc. po I kwartale 2022) i niskiej stopy zadłużenia (14,6 proc.) akcjonariusze Spółki udzielią negatywny sentyment do branży oraz obawy o wzrost kosztów spowodowany inflacją. Notowania Artifex Mundi od połowy lutego znajdują się w trendzie spadkowym, a od rocznych minimów notowanych w czerwcu (6,98 zł) obecny kurs (7,92 zł) dzieli zaledwie niecała złotówka. (Ł. Bryl)

Informacja dnia

**GRUPA AZOTY SA
PGNiG SA**

Kontrakty indywidualne PGNiG z Grupą Azoty przedłużone do końca września '23. PGNiG podpisało aneksy z pięcioma spółkami z Grupy Azoty do umowy ramowej sprzedaży paliwa gazowego z kwietnia 2016 roku - poinformowała spółka w komunikacie. Całkowita wartość aneksów w odniesieniu do okresu przedłużenia kontraktów szacowana jest na kwotę 13,4 mld zł. Aneksy podpisano z Grupą Azoty, Grupą Azoty Zakłady Azotowe "Puławy", Grupą Azoty Zakłady Chemiczne "Police", Grupą Azoty Zakłady Azotowe Kędzierzyn oraz Grupą Azoty Kopalnie i Zakłady Chemiczne Siarki "Siarkopol". W wyniku zawarcia aneksów PGNiG pozostanie strategicznym dostawcą paliwa gazowego do tych spółek do 30 września 2023 roku. (PAP Biznes)

Informacja dnia

**PYRAMID
GAMES SA**

Ustalenie daty premiery gry ZooKeeper. Zarząd Pyramid Games S.A. z siedzibą w Lublinie informuje, iż w dniu dzisiejszym została ustalona data premiery gry pod tytułem ZooKeeper ("Gra"). Wydawcą Gry jest Gaming Factory S.A. ("Wydawca"), natomiast producentem jest Emitent. Gra zadebiutuje w dniu 18 sierpnia 2022 roku w wersji na PC. W późniejszym terminie, na podstawie sprzedaży Gry, Wydawca podejmie decyzję o wydaniu jej także w wersjach konsolowych. Cena Gry została ustalona na 9,99 USD. Wynagrodzenie Emitenta z tytułu sprzedaży Gry wynosić będzie bazowo 20% zysku netto (tj. przychód z dystrybucji Gry pomniejszony o koszt jego uzyskania), a w przypadku, gdy po zakończeniu pierwszego miesiąca sprzedaży gry te uzyskają ponad 75% pozytywnych ocen: 25% zysku netto. (...) (ESPI RB NR 09/22)

Informacja dnia

ENEA SA

Zawarcie umowy poręczenia za zobowiązania ENEA Elektrownia Połaniec. Zarząd ENEA S.A. informuje, że 7 lipca 2022 roku zawarł umowę poręczenia z Izbą Rozliczeniową Giełd Towarowych S.A. ("IRGiT") za zobowiązania spółki zależnej ENEA Elektrownia Połaniec S.A. ("Spółka Zależna") do kwoty 4.000.000.000 PLN ("Umowa"). Poręczenie obejmuje wszelkie zobowiązania zaciągnięte przez Spółkę Zależną z tytułu dokonywanych przez IRGiT rozliczeń transakcji. Poręczenie zostaje udzielone do dnia 30 kwietnia 2023 roku. (...) (ESPI RB NR 48/22)

Informacja dnia
POINTPACK SA

Zawarcie przez Spółkę umowy pożyczki. Zarząd Spółki Pointpack S.A. z siedzibą w Warszawie niniejszym informuje, że w dniu 7 lipca 2022 roku Spółka zawarła z EFF B.V. z siedzibą w Maastricht ("Pożyczkodawca") umowę pożyczki ("Umowa pożyczki"), na podstawie której Pożyczkodawca pożyczy Spółce kwotę 2 500 000,00 zł (dwa miliony pięćset tysięcy złotych) ("Kwota Pożyczki"), a Spółka zobowiązuje się do zwrotu ww. kwoty powiększonej o odsetki w wysokości określonej w Umowie pożyczki do 30 września 2023 roku. (...) (ESPI RB NR 17/22)

Informacja dnia
TEGAS SA
PGNIG SA

Podpisanie aneksu do umowy znaczącej zawartej ze spółką Polska Spółka Gazownictwa sp. z o.o. Zarząd TEGAS informuje, iż w dniu 7 lipca 2022 roku, powziął informację o podpisaniu w trybie obiegowym ze spółką Polska Spółka Gazownictwa sp. z o.o. (Zamawiający) aneksu nr 8 do umowy znaczącej na "Budowę gazociągu średniego ciśnienia od stacji redukcyjno-pomiarowej m. Zbludza do m. Szczawnica oraz sieci gazowej średniego ciśnienia w m. Szczawnica" w ramach przedsięwzięcia inwestycyjnego pod nazwą: "Gazyfikacja rejonu Szczawnicy i gmin ościennych". (...) (ESPI RB NR 18/22)

Informacja dnia
RAFAKO SA

Zawarcie aneksu do umowy z ENEA Wytwarzanie sp. z o.o. Zarząd RAFAKO S.A. z siedzibą w Raciborzu w nawiązaniu do raportów bieżących Emitenta: (i) numer 29/2016 z dnia 30 września 2016 roku, informującego o zawarciu w dniu 30 września 2016 roku przez Emitenta z ENEA Wytwarzanie sp. z o.o. z siedzibą w Świerżach Górnych ("ENEA Wytwarzanie") umowy numer U/RZP-PT.2103.1.2016/KII z dnia 30 września 2016 roku na "Dostawę i montaż instalacji katalitycznego odazotowania spalin dla kotłów AP - 1650 nr 9 i 10 wraz z modernizacją elektrofiltrów w ENEA Wytwarzanie sp. z o.o." ("Umowa") oraz (ii) numer 32/2020 z dnia 30 czerwca 2020 roku informującego o zawarciu aneksu do Umowy i ugody, podaje do wiadomości publicznej, że w dniu 7 lipca 2022 roku doszło do zawarcia pomiędzy Emitentem i ENEA Wytwarzanie aneksu do Umowy ("Aneks"). (...) (ESPI RB NR 52/22)

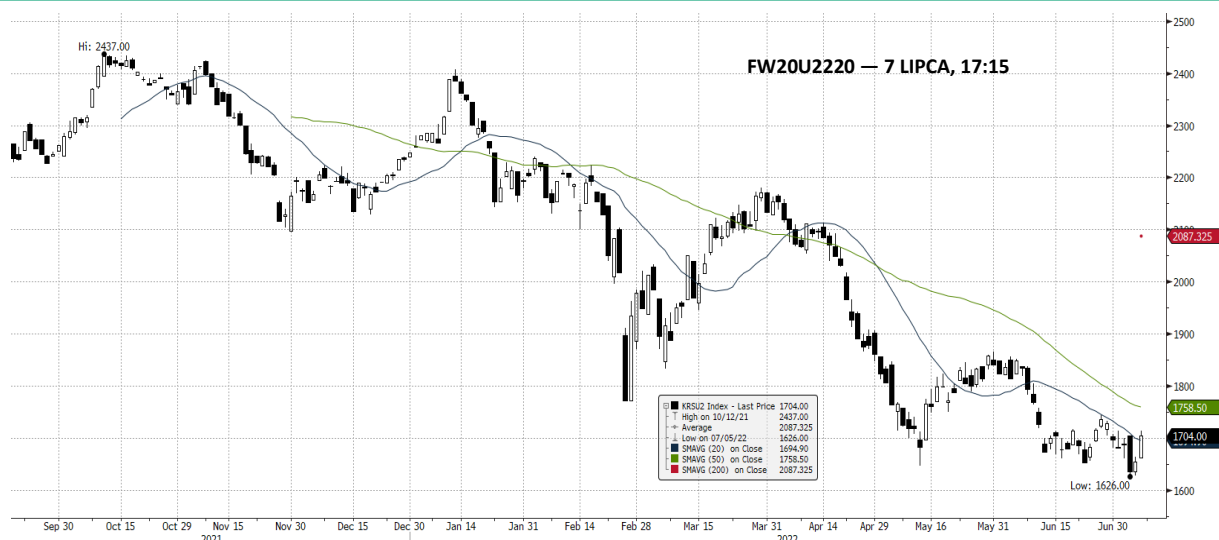
Informacja dnia
RYVU
THERAPEUTICS SA

Rynek pozytywnie ocenia współpracę Ryvu z Exelixis. Polska spółka podpisała z amerykańskim koncernem wyłączną umowę licencyjną, której celem jest opracowanie nowatorskich terapii. Wartość umowy może sięgnąć 1,9 mld zł. Ryvu było liderem wzrostów podczas czwartkowej sesji na GPW. Rano przewaga popytu była tak duża, że notowania nie mogły ruszyć, a teoretyczny kurs otwarcia implikował ponad 90-proc. wzrost. W kolejnych godzinach transakcje zawierano po cenie z przedziału 35–40 zł, a kurs rósł o ponad 40 proc. przy wysokim obrocie. Ryvu pociągnęło w górę notowania innych reprezentantów branży. Captor zyskiwał prawie 20 proc., Celon Pharma 10 proc., Molecule 9 proc., a Pure Biologics 8 proc. Zwyżka notowań Ryvu była reakcją na informację o podpisaniu z amerykańskim koncernem Exelixis wyłącznej umowy licencyjnej. (...) Źródło: Parkiet (parkiet.com) <https://www.parkiet.com/medycyna-i-zdrowie/art36664681-rynek-pozytywnie-ocenia-wspolprace-ryvu-z-exelixis>

Informacja dnia
PKP CARGO SA

Prezes PKP Cargo: jest zapotrzebowanie na przewozy zbóż, brakuje wagonów. Gwałtowny wzrost zapotrzebowania na przewozy kukurydzy czy pszenicy z Ukrainy pojawił się w ostatnich miesiącach – mówi w piątkowej "Rzeczpospolitej" prezes PKP Cargo Dariusz Seliga. Prezes PKP Cargo zaznaczył w wywiadzie dla "Rzeczpospolitej", że zapotrzebowanie na przewozy kolejowe systematycznie rośnie. "Ostatnio widać to zwłaszcza po popycie zgłaszanych na transport kruszyw, które są niezbędne przy realizacji różnych projektów infrastrukturalnych, węgla sprowadzonego drogą morską do naszych portów i zboża czekającego na granicy z Ukrainą" – powiedział. Pytany o to, czy Polska ma możliwości, aby całe ukraińskie zboże przetransportować do naszych portów i stamtąd wysłać je w świat, odpowiedział, że do wybuchu wojny popyt na transport zbóż koleją był relatywnie niski. (...) Źródło: Puls Biznesu (pb.pl) <https://www.pb.pl/prezes-pkp-cargo-jest-zapotrzebowanie-na-przewozy-zboz-brakuje-wagonow-1155467>

WIG20 FUTURES



Źródło: Bloomberg

Komentarz DM Banku BPS. Korekta na GPW rozpuściła się wczoraj i objęła zasięgiem wszystkie komponenty WiG20. Sesja na GPW zakończyła się na dużych plusach. WIG20 osiągnął 1708,80 pkt. kończąc notowania wzrostem o 3,26 proc. Indeks szerokiego rynku WIG wzrósł o 3,29 proc. i zamknął sesję na poziomie 53 853,42 pkt. Małe i średnie spółki zachowały się równie dobrze - mWIG40 wzrósł o 3,55 proc., sWIG80 wzrósł o 3,12 proc. Mankamentem pozostają niskie obroty, które wczoraj wyniosły 1,04 mld zł wobec 1,14 mld zł poprzedniego dnia sesyjnego. Na FW20U2220 obroty w czasie ostatniej sesji spadły i wyniosły 28 895 wobec 32 542 w środę. LOP na zamknięciu sesji wzrosła do 43 623 wobec 42 158 otwartych pozycji w środę. Końcówka tygodnia może być nieco słabsza, ale nie należy oczekiwać silnej realizacji zysków przed weekendem. (T. Czarnecki)

KALENDARIUM

Dane makro

08.07.2022

Piątek		Wydarzenie	Okres	Poprzednio
1:50	Japonia	Bilans obrotów kapitałowych	maj	-113,30 mld
1:50	Japonia	Bilans obrotów bieżących	maj	501,10 mld
1:50	Japonia	Bilans obrotów finansowych	maj	-834,00 mld
1:50	Japonia	Wydatki gospodarstw domowych r/r	maj	-1,70%
8:00	Norwegia	Eksport	cze	175,80 mld
8:00	Rumunia	PKB k/k	I kwartał	-0,10%
8:00	Rumunia	PKB r/r	I kwartał	3,90%
8:00	Norwegia	Import	cze	89,20 mld
8:00	Norwegia	Bilans handlu zagranicznego	cze	86,60 mld
8:45	Francja	Eksport	maj	46,74 mld
8:45	Francja	Import	maj	58,90 mld
8:45	Francja	Bilans handlu zagranicznego	maj	-12,16 mld
9:00	Węgry	Zharmonizowana inflacja CPI m/m	cze	1,70%
9:00	Węgry	Zharmonizowana inflacja CPI r/r	cze	10,80%
9:00	Węgry	Inflacja CPI m/m	cze	1,70%
9:00	Węgry	Inflacja CPI r/r	cze	10,70%
9:00	Austria	Eksport	kwi	17,38 mld
9:00	Słowacja	Eksport	maj	7,68 mld
9:00	Austria	Import	kwi	18,99 mld
9:00	Słowacja	Import	maj	8,19 mld
9:00	Austria	Bilans handlu zagranicznego	kwi	-1,61 mld
9:00	Słowacja	Bilans handlu zagranicznego	maj	-503,30 mln
13:30	Indie	Rezerwy walutowe	8 lip	593,32 mld
14:00	Brazylia	Inflacja CPI m/m	cze	0,47%
14:00	Brazylia	Inflacja CPI r/r	cze	11,73%
14:30	USA	Średnia płaca godzinowa	cze	31,95
14:30	USA	Średnia tygodniowa liczba godzin pracy	cze	34,60
14:30	Kanada	Zmiana zatrudnienia	cze	39,80 tys.
14:30	USA	Zmiana zatrudnienia w przemyśle m/m	cze	18 tys.
14:30	USA	Zmiana zatrud. w sektorze pozarolniczym m/m	cze	390 tys.
14:30	Kanada	Stopa bezrobocia	cze	5,10%
14:30	USA	Stopa bezrobocia	cze	3,60%
16:00	USA	Zapasy hurtowników m/m	maj	2,20%
16:00	USA	Zapasy hurtowników r/r	maj	24,00%
16:00	USA	Sprzedaż hurtowników m/m	maj	0,70%
16:00	USA	Sprzedaż hurtowników r/r	maj	20,90%
16:30	Korea Południowa	Indeks koïncydencji CB	maj	0,60%
16:30	Korea Południowa	Indeks wskaźników wyprzedzających CB	maj	-1,00%
21:00	USA	Kredyt konsumencki	maj	38,07 mld
	Turcja	Bilans obrotów kapitałowych	maj	-3 mln
	Grecja	Zharmonizowana inflacja CPI m/m	cze	0,70%
	Grecja	Zharmonizowana inflacja CPI r/r	cze	11,30%
	Grecja	Inflacja CPI m/m	cze	0,90%
	Grecja	Inflacja CPI r/r	cze	10,50%
	Turcja	Bilans obrotów bieżących	maj	-2,74 mld
	Grecja	Eksport	maj	4,11 mld
	Turcja	Bilans obrotów finansowych	maj	-1,45 mld
	Czechy	Rezerwy walutowe	cze	156,07 mld
	Grecja	Import	maj	6,85 mld
	Austria	Produkcja przemysłowa m/m	maj	1,60%
	Grecja	Produkcja przemysłowa m/m	maj	-9,10%
	Włochy	Produkcja przemysłowa m/m	maj	1,60%
	Austria	Produkcja przemysłowa r/r	maj	9,10%
	Grecja	Produkcja przemysłowa r/r	maj	-4,50%
	Włochy	Produkcja przemysłowa r/r	maj	4,20%
	Malezja	Produkcja przemysłowa r/r	cze	4,60%
	Malezja	Produkcja manufakturowa r/r	cze	6,20%
	Grecja	Bilans handlu zagranicznego	maj	-2,75 mld

Na podstawie: stooq.pl

KALENDARIUM

Wydarzenia w spółkach 08.07.2022

GETBACK - Skonsolidowany raport kwartalny III/2018:

SAKANA - Dzień wypłaty dywidendy: Dywidenda w wysokości 0,04 PLN na akcję

KOMPAP - Dzień dywidendy: Dywidenda w wysokości 0,45 PLN na akcję

ARCTIC - Dzień wypłaty dywidendy: Dywidenda w wysokości 0,40 PLN na akcję

AQUAPOZ - Dzień wypłaty dywidendy: Dywidenda w wysokości 0,45 PLN na akcję

SFD - Dzień wypłaty dywidendy: Dywidenda w wysokości 0,06 PLN na akcję

INSTALKRK - Dzień dywidendy: Dywidenda w wysokości 2,00 PLN na akcję

BIGCHEESE - Dzień dywidendy: Dywidenda w wysokości 1,94 PLN na akcję

CPGROUP - Dzień dywidendy: Dywidenda w wysokości 0,43 PLN na akcję

GRUPAREC - Dzień dywidendy: Dywidenda w wysokości 0,50 PLN na akcję

MAKOLAB - Dzień dywidendy: Dywidenda w wysokości 0,07 PLN na akcję

PCFGROUP - Dzień dywidendy: Dywidenda w wysokości 0,27 PLN na akcję

PTWP - Dzień dywidendy: Dywidenda w wysokości 2,54 PLN na akcję

BALTICON - Dzień dywidendy: Dywidenda w wysokości 0,13 PLN na akcję

VENTUREIN - Dzień dywidendy: Dywidenda w wysokości 0,11 PLN na akcję

Na podstawie: infostrefa.pl

SPÓŁKI I MNOŻNIKI RYNKOWE

Banki	Kurs [PLN]	Kapitalizacja mIn PLN	P/E			P/BV			D/Y [%]			ROA [%]		
			2022	2023	2024	2022	2023	2024	2022	2023	2024	2022	2023	2024
PKO BP	26,40	33 000	6,0	5,4	5,3	0,9	0,1	0,1	6,9	8,5	9,9	1,3	1,3	1,3
Santander Polska	232,60	23 769	8,8	6,4	5,9	1,0	0,9	0,8	2,9	4,7	6,9	0,8	1,3	1,8
PEKAO	79,12	20 767	6,6	5,7	5,6	0,8	0,8	0,7	6,4	8,5	9,9	1,3	1,2	1,4
ING	167,00	21 727	8,5	7,4	7,0	1,6	1,3	1,2	2,6	2,7	4,9	1,3	1,2	1,4
mBank	231,00	9 798	5,6	4,4	4,1	0,7	0,7	0,6	-	-	7,0	0,3	0,5	1,0
Bank Millennium	3,90	4 731	9,2	4,0	3,6	0,8	0,0	0,0	0,0	0,0	2,4	-0,5	-0,1	0,9
Alior Bank	25,85	3 375	3,8	4,0	3,9	0,4	0,5	0,4	0,0	7,8	8,7	1,0	0,8	0,9
Bank Handlowy	51,90	6 781	5,8	6,1	6,5	0,9	0,7	0,7	13,2	15,9	16,1	2,0	1,7	1,6
BNP Paribas	54,80	8 088	4,7	4,0	4,8	0,7	0,6	0,5	0,0	0,0	4,8	1,0	0,8	0,9
Mediana	-	9 798	6,0	5,4	5,3	0,8	0,7	0,6	2,8	6,2	7,0	1,0	1,2	1,3
Finanse inne	Kurs [PLN]	Kapitalizacja mIn PLN	P/E			P/BV			D/Y [%]			ROE [%]		
PZU	29,88	25 802	8,3	7,4	7,2	1,4	1,3	1,2	8,2	9,2	10,2	17,3	18,1	17,7
KRUK	254,60	4 870	8,1	7,8	8,9	-	-	-	4,1	4,3	3,8	22,0	20,2	15,8
GPW	37,12	1 558	9,8	10,6	10,4	1,5	1,5	1,5	7,5	7,8	8,1	15,6	14,5	14,5
Mediana	-	4 870	8,3	7,8	8,9	1,5	1,4	1,3	7,5	7,8	8,1	17,3	18,1	15,8
Deweloperzy	Kurs [PLN]	Kapitalizacja mIn PLN	P/E			P/BV			EV/EBITDA			ROE [%]		
GTC	6,66	4 415	-	-	-	0,7	0,7	-	17,6	-	2,2	7,8	8,3	-
Dom Development	98,80	2 524	7,5	7,0	7,8	1,9	1,7	1,6	5,3	5,2	6,3	25,7	26,8	22,8
Echo Investment	3,24	1 337	-	-	-	-	-	-	11,6	11,2	-	9,0	18,8	18,9
Atal	31,00	1 200	-	-	-	-	-	-	3,7	4,6	6,5	22,8	17,4	13,0
Develia	2,34	1 045	5,7	5,9	6,6	0,7	0,7	0,7	6,0	8,2	8,7	14,4	10,4	9,2
Marvipol	5,80	242	-	-	-	-	-	-	-	-	-	-	-	-
Mediana	-	1 269	6,6	6,4	7,2	0,7	0,7	1,2	6,0	6,7	6,4	14,4	17,4	15,9
Budowlane	Kurs [PLN]	Kapitalizacja mIn PLN	P/E			P/BV			EV/EBITDA			ROE [%]		
Budimex	235,00	6 000	-	-	-	-	-	-	4,8	4,9	4,9	27,3	27,8	28,6
Unibep	8,36	293	-	-	-	-	-	-	-	-	-	7,6	7,3	-
Erbud	34,20	414	-	-	-	-	-	-	-	-	-	12,1	15,0	-
Torpol	18,50	425	-	-	-	-	-	-	0,5	2,3	1,1	-	11,0	-
Mediana	-	419	-	-	-	-	-	-	2,7	3,6	3,0	12,1	13,0	28,6
Górnictwo	Kurs [PLN]	Kapitalizacja mIn PLN	P/E			P/BV			EV/EBITDA			ROE [%]		
KGHM	111,80	22 360	4,1	6,3	5,6	0,7	0,6	0,6	2,5	3,2	3,2	18,3	10,0	8,0
JSW	52,00	6 105	0,9	2,2	6,7	0,4	0,3	-	0,6	1,2	2,5	61,4	11,3	5,0
Bogdanka	51,70	1 759	8,9	5,1	4,6	0,5	0,4	0,4	1,5	1,2	1,2	4,8	8,2	9,5
Mediana	-	6 105	4,1	5,1	5,6	0,5	0,4	0,5	1,5	1,2	2,5	18,3	10,0	8,0
Paliwa	Kurs [PLN]	Kapitalizacja mIn PLN	P/E			P/BV			EV/EBITDA			ROE [%]		
PKN ORLEN	70,50	30 153	3,2	6,0	6,9	0,6	0,3	0,3	2,8	3,8	3,9	16,9	8,9	6,8
PGNiG	5,71	32 971	2,6	3,1	4,9	0,6	0,5	0,5	1,4	1,5	2,2	16,1	14,9	12,1
LOTOS	70,76	13 082	2,3	4,6	6,6	0,6	0,5	0,5	1,7	2,9	3,8	24,8	12,6	8,5
Mediana	-	30 153	2,6	4,6	6,6	0,6	0,5	0,5	1,7	2,9	3,8	16,9	12,6	8,5

Źródło: DM BPS, Bloomberg

SPÓŁKI I MNOŻNIKI RYNKOWE

IT	Kurs [PLN]	Kapitalizacja mln PLN	P/E			P/BV			EV/EBITDA			ROE [%]		
			2022	2023	2024	2022	2023	2024	2022	2023	2024	2022	2023	2024
Asseco Poland	76,15	6 320	13,0	12,1	11,5	0,8	0,7	0,7	4,2	4,0	3,8	7,0	7,5	8,6
ComArch	169,80	1 381	11,5	11,7	11,4	1,1	1,0	1,0	4,0	3,9	3,8	8,9	9,0	8,9
LiveChat Software	104,00	2 678	21,8	18,6	17,2	20,8	17,3	15,8	18,0	15,6	14,1	96,8	90,6	88,4
Asseco BS	39,50	1 320	-	-	-	-	-	-	-	-	-	24,0	24,6	25,1
Asseco SEE	39,90	2 071	12,1	11,7	10,8	1,9	1,7	1,6	6,9	6,8	6,5	14,3	14,0	13,7
Mediana	-	2 071	12,5	11,9	11,5	1,5	1,4	1,3	5,5	5,4	5,2	14,3	14,0	13,7
Telekomunikacja	Kurs [PLN]	Kapitalizacja mln PLN	P/E			P/BV			EV/EBITDA			ROE [%]		
Cyfrowy Polsat	21,62	13 827	12,6	12,1	9,6	0,8	0,8	0,8	6,1	5,6	5,3	6,8	7,5	8,5
Orange Polska	6,41	8 410	13,7	11,7	11,6	0,7	0,6	0,6	4,8	4,7	4,6	4,6	5,5	5,9
Mediana	-	11 118	13,1	11,9	10,6	0,7	0,7	0,7	5,5	5,2	4,9	5,7	6,5	7,2
Media	Kurs [PLN]	Kapitalizacja mln PLN	P/E			P/BV			EV/EBITDA			ROE [%]		
Wirtualna Polska	100,00	2 927	15,5	15,2	13,6	3,3	2,8	2,4	9,2	8,8	8,0	16,3	20,8	20,4
Agora	5,38	251	-	-	-	-	-	-	-	-	-	1,3	2,8	-
Mediana	-	1 589	15,5	15,2	13,6	3,3	2,8	2,4	9,2	8,8	8,0	8,8	11,8	20,4
Producenci gier video	Kurs [PLN]	Kapitalizacja mln PLN	P/E			P/BV			EV/EBITDA			ROE [%]		
CD Projekt SA	103,78	10 455	38,2	33,0	44,9	5,1	4,5	4,0	22,8	21,1	25,9	16,4	14,1	12,9
Playway	322,00	2 125	-	-	-	-	-	-	13,7	14,0	13,9	35,1	33,1	34,1
TEN Square Games	108,70	794	9,8	8,7	8,5	2,1	1,8	1,7	4,5	5,2	4,9	27,1	24,2	24,7
11 bit studios SA	510,00	1 214	79,2	8,6	-	5,9	3,5	-	71,0	6,6	-	7,8	36,3	24,4
Mediana	-	1 670	38,2	8,7	26,7	5,1	3,5	2,9	18,3	10,3	13,9	21,8	28,6	24,5
Odzież i obuwie	Kurs [PLN]	Kapitalizacja mln PLN	P/E			P/BV			EV/EBITDA			ROE [%]		
LPP	10030,00	18 598	14,0	22,5	14,6	5,6	5,4	4,3	7,0	7,6	6,0	35,0	24,7	30,7
CCC	48,31	2 651	-	-	22,4	16,7	3,7	3,3	8,9	7,6	6,1	-11,6	7,7	24,4
VRG	3,81	893	-	-	-	-	-	-	-	-	-	8,0	9,3	9,2
Wittchen	19,90	364	-	-	-	-	-	-	-	-	-	16,8	25,1	23,8
Mediana	-	1 772	14,0	22,5	18,5	11,1	4,5	3,8	8,0	7,6	6,1	12,4	17,0	24,1
Dystrybucja	Kurs [PLN]	Kapitalizacja mln PLN	P/E			P/BV			EV/EBITDA			ROE [%]		
Dino Polska	337,00	33 039	32,3	24,3	19,0	8,2	6,2	4,8	20,4	15,8	12,6	29,1	29,4	28,6
Inter Cars	399,50	5 660	-	-	-	-	-	-	6,1	5,6	5,2	12,2	19,5	18,8
Eurocash	10,48	1 458	32,8	21,4	15,4	2,0	1,9	1,8	5,7	5,3	5,1	6,9	9,1	11,9
Neuca	769,00	3 387	-	-	-	-	-	-	11,3	10,0	8,8	19,8	18,5	-
AB	44,00	712	-	-	-	-	-	-	-	-	-	13,7	13,0	12,2
Mediana	-	2 423	32,8	21,4	15,4	2,0	1,9	1,8	6,1	5,6	5,2	12,9	15,8	12,2
Spożywcze	Kurs [PLN]	Kapitalizacja mln PLN	P/E			P/BV			EV/EBITDA			ROE [%]		
Ambra	66,00	1 520	-	-	-	-	-	-	-	-	-	15,4	14,6	14,7
Wawel	482,00	723	-	-	-	-	-	-	6,9	-	-	5,1	6,2	6,5
MBW	6,82	763	71,4	28,5	23,8	0,9	0,8	0,8	11,6	9,0	7,7	1,5	2,8	3,8
Mediana	-	763	71,4	28,5	23,8	0,9	0,8	0,8	9,3	9,0	7,7	5,1	6,2	6,5

Źródło: DM BPS, Bloomberg

SPÓŁKI I MNOŻNIKI RYNKOWE

Energia	Kurs [PLN]	Kapitalizacja mln PLN	P/E			P/BV			EV/EBITDA			ROE [%]		
			2022	2023	2024	2022	2023	2024	2022	2023	2024	2022	2023	2024
PGE	10,31	23 121	6,4	5,6	5,5	0,4	0,6	0,5	3,0	3,4	3,3	6,5	8,5	7,6
Enea	9,64	5 955	3,3	5,9	4,2	0,3	0,4	0,4	2,7	3,2	3,3	10,1	8,1	7,9
Tauron	3,31	5 801	4,2	5,6	3,2	0,3	0,4	0,4	4,8	5,1	4,1	7,7	8,7	10,0
Onde	12,84	707	128,4	6,1	3,7	2,3	1,7	1,2	24,7	3,6	2,3	24,4	39,5	30,0
Polenergia	93,30	8 225	35,7	19,0	20,0	2,0	1,9	1,7	24,7	15,1	13,5	8,2	9,8	9,6
ZE PAK	26,50	1 347	9,5	1,5	5,0	2,1	0,9	0,8	9,1	1,3	3,8	14,3	-	-
Mediana	-	5 878	8,0	5,8	4,6	1,2	0,7	0,6	7,0	3,5	3,6	9,1	8,7	9,6
Chemia	Kurs [PLN]	Kapitalizacja mln PLN	P/E			P/BV			EV/EBITDA			ROE [%]		
			2022	2023	2024	2022	2023	2024	2022	2023	2024	2022	2023	2024
Grupa Azoty	41,80	4 146	2,4	4,1	4,6	0,4	0,4	0,3	3,5	4,6	4,8	18,0	9,1	7,1
Ciech	36,40	1 918	11,1	8,8	8,8	0,7	0,7	0,7	4,1	3,9	3,9	8,3	8,0	8,1
PCC Rokita	82,50	1 638	-	-	-	-	-	-	-	-	-	14,7	-	-
Mediana	-	1 918	6,7	6,4	6,7	0,6	0,5	0,5	3,8	4,3	4,3	14,7	8,6	7,6
Przemysł ciężki	Kurs [PLN]	Kapitalizacja mln PLN	P/E			P/BV			EV/EBITDA			ROE [%]		
			2022	2023	2024	2022	2023	2024	2022	2023	2024	2022	2023	2024
Grupa Kęty	600,00	5 790	9,4	9,8	9,0	3,0	2,9	2,8	7,1	7,0	6,7	27,6	25,5	22,3
Famur	2,70	1 552	-	135,0	45,0	0,8	0,8	0,7	3,1	3,1	3,1	8,5	10,6	7,4
Stalprodukt	240,00	1 339	2,8	7,3	-	0,4	0,4	-	1,2	2,3	-	13,8	5,2	-
Wielton	5,55	335	-	-	-	-	-	-	-	-	-	14,3	16,3	-
Alumetal	67,90	1 058	-	-	-	-	-	-	5,7	6,2	-	6,7	16,9	14,9
Mangata Holding	69,00	461	-	-	-	-	-	-	-	-	-	14,0	13,2	-
Mediana	-	1 199	6,1	9,8	27,0	0,8	0,8	1,8	4,4	4,6	4,9	13,9	14,8	14,9
Przemysł lekki/inne	Kurs [PLN]	Kapitalizacja mln PLN	P/E			P/BV			EV/EBITDA			ROE [%]		
			2022	2023	2024	2022	2023	2024	2022	2023	2024	2022	2023	2024
Fabryki Mebli Forte	33,90	811	-	-	-	-	-	-	5,0	-	-	13,7	13,9	-
Sanok Rubber Co	13,46	362	-	-	-	-	-	-	-	-	-	11,6	-	-
Amica	74,80	582	-	-	-	-	-	-	6,2	5,4	4,7	11,2	6,1	-
Ac	24,60	248	-	-	-	-	-	-	-	-	-	-	-	-
Ferro	27,20	578	-	-	-	-	-	-	-	-	-	21,0	20,6	-
Mediana	-	578	-	-	-	-	-	-	5,6	5,4	4,7	12,7	13,9	-

Źródło: DM BPS, Bloomberg

Dom Maklerski Banku BPS SA

ul. Grzybowska 81, 00-844 Warszawa,
tel.: +48 22 53 95 555, fax.: +48 22 53 95 556
www.dmbps.pl
dm@dmbps.pl

Sporządzone przez Departament Analiz:

Tomasz Czarnecki, MPW
Dyrektor Departamentu Analiz
tomasz.czarnecki@dmbps.pl
tel.: (22) 53 95 542

Jacek Borawski
Analityk Techniczny

Artur Wizner, MPW
Analityk
artur.wizner@dmbps.pl
tel.: (22) 53 95 548

Łukasz Bryl
Analityk
lukasz.bryl@dmbps.pl
tel.: 785 500 874

Dane kontaktowe do Departamentu Sprzedaży:

Dariusz Stasiak, MPW
Dyrektor Departamentu Sprzedaży
dariusz.stasiak@dmbps.pl
tel.: +48 (22) 53 95 084

Krzysztof Jeż, MPW
krzysztof.jez@dmbps.pl
tel.: + 48 (22) 53 95 559

Lech Kucharski, MPW
lech.kucharski@dmbps.pl
tel.: + 48 (22) 53 95 522

Marcin Jakubiak, MPW
marcin.jakubiak@dmbps.pl
tel.: + 48 (22) 53 95 560

Tomasz Kublik, MPW
tomasz.kublik@dmbps.pl
tel.: + 48 (22) 53 95 511

Tomasz Wojna
tomasz.wojna@dmbps.pl
tel.: + 48 (22) 53 95 541

Wyjaśnienia dotyczące stosowanej terminologii fachowej i wskaźników:

Dług netto – suma zobowiązań oprocentowanych pomniejszona o środki pieniężne i ich ekwiwalenty
EBIT – wynik na działalności operacyjnej
EBITDA – wynik działalności operacyjnej przed potrąceniem salda na działalności finansowej, opodatkowaniem i amortyzacją.
EV – (wartość ekonomiczna; EV= MC + dług netto) suma kapitalizacji i długu netto
Marża brutto na sprzedaży – relacja zysku brutto na sprzedaży do przychodów ze sprzedaży
Marża EBIT – (EBIT/Przychody ze sprzedaży) relacja zysku z działalności operacyjnej do przychodów ze sprzedaży
Marża EBITDA – (EBITDA/Przychody ze sprzedaży) relacja EBITDA do przychodów ze sprzedaży
EBIT/EV – iloraz zysku z działalności operacyjnej i wartości ekonomicznej (suma kapitalizacji i długu netto)
MC/EBIT – iloraz kapitalizacji (iloczyn kursu akcji i liczby akcji) oraz zysku z działalności operacyjnej
MC/S – iloraz kapitalizacji (liczba wyemitowanych akcji razy kurs akcji) i przychodów ze sprzedaży
P/E – (Cena/Zysk) relacja kursu akcji do rocznego zysku netto przypadającego na akcję
P/BV – (Cena/Wartość Księgową) relacja kursu akcji do wartości księgowej przypadającej na akcję
P/CF – [Cena/(zysk netto + amortyzacja)] relacja kursu akcji do sumy przypadającego na akcję zysku netto i amortyzacji
Stopa dywidendy – (DY) dywidenda na akcję podzielona przez kurs akcji
Wskaźnik wypłaty dywidendy – (D/E) relacja dywidenda przypadająca na akcję do zysku na akcję
Wskaźnik pokrycia dywidendy – (E/D) relacja zysku na akcję do dywidendy na akcję

Opracowanie wyraża wiedzę oraz poglądy autorów według stanu na dzień jego sporządzenia. Autorzy nie uwzględniają w opracowaniu jakichkolwiek szczególnych zamierzeń inwestycyjnych, szczególnych celów inwestycyjnych, sytuacji finansowej ani szczególnych potrzeb czy żądań potencjalnych odbiorców. Opracowanie publikowane jest w celach wyłącznie informacyjnych lub marketingowych i nie powinno być interpretowane jako (1) osobista rekomendacja, (1) porada inwestycyjna, prawna, lub innego typu, ani jako (2) zachęta do działania, inwestowania czy pozbywania się inwestycji w szczególny sposób, bądź (4) ocena lub zapewnienie opłacalności inwestycji w instrumenty finansowe objęte opracowaniem.

W szczególności opracowanie nie stanowi „badania inwestycyjnego” lub „publikacji handlowej” w rozumieniu Rozporządzenia Delegowanego Komisji (UE) 2017/565 z dnia 25 kwietnia 2016 r. uzupełniającego dyrektywę Parlamentu Europejskiego i Rady 2014/65/UE w odniesieniu do wymogów organizacyjnych i warunków prowadzenia działalności przez firmy inwestycyjne oraz pojęć zdefiniowanych na potrzeby tej dyrektywy, bądź „rekomendacji” w rozumieniu Rozporządzenia Parlamentu Europejskiego i Rady (UE) NR 596/2014 z dnia 16 kwietnia 2014 r. w sprawie nadużyć na rynku (rozporządzenie w sprawie nadużyć na rynku) oraz uchylającego dyrektywę 2003/6/WE Parlamentu Europejskiego i Rady i dyrektywy Komisji 2003/124/WE, 2003/125/WE i 2004/72/WE.

Opracowanie zostało sporządzone z zachowaniem należytej staranności i rzetelności przy zachowaniu zasad metodologicznej poprawności na podstawie ogólnodostępnych informacji, w dniu publikacji opracowania, pozyskanych ze źródeł wiarygodnych dla Domu Maklerskiego Banku BPS S.A. Dom Maklerski Banku BPS S.A. nie gwarantuje ich kompletności, prawdziwości lub dokładności.

Dom Maklerski Banku BPS S.A. nie ponosi odpowiedzialności za ewentualne decyzje inwestycyjne podjęte na podstawie niniejszego opracowania ani za ewentualne szkody poniesione w wyniku tych decyzji inwestycyjnych. Opracowanie nie powinno być interpretowane jako oświadczenie ani gwarancja (zarówno wyraźna, jak i implikowana) w zakresie generowania zysku z tytułu prezentowanej strategii inwestycyjnej.

Dom Maklerski Banku BPS S.A., jego akcjonariusze lub pracownicy mogą posiadać długie lub krótkie pozycje powstałe w wyniku transakcji zawartych na instrumentach z rynków OTC lub innych instrumentach finansowych wymienionych w opracowaniu. Organem sprawującym nadzór nad działalnością Domu Maklerskiego Banku BPS S.A. jest Komisja Nadzoru Finansowego z siedzibą w Warszawie, przy ulicy Pięknej 20.

Powielanie bądź publikowanie w jakiegokolwiek formie niniejszego opracowania, lub jego części, oraz wykorzystywanie materiału do własnych opracowań celem publikacji, bez pisemnej zgody Domu Maklerskiego Banku BPS S.A. jest zabronione. Niniejsze opracowanie jest prawnie chronione zgodnie z **Ustawą z 4 lutego 1994 r. o prawie autorskim i prawach pokrewnych (Dz. U. 2019 poz. 1231)**.