

GPW - Indeksy					
Indeksy	Zamknięcie [pkt.]	Zmiana dzienna	Relatywnie do WIG	Zmiana tyg. [t/t]	Zmiana od początku roku
WIG	52 064,5	↓ -2,60%	-	-4,82%	-24,87%
WIG20	1 644,5	↓ -2,87%	-0,28%	-5,12%	-27,46%
mWIG40	3 954,9	↓ -2,59%	0,01%	-5,21%	-25,26%
sWIG80	16 926,6	↓ -1,17%	1,47%	-3,16%	-15,60%

GPW - FW20				
Wybrane dane	Zamknięcie [pkt.]	Zmiana dzienna	Zmiana tyg. [t/t]	Zmiana od początku roku
FW20 U2220	1 636	-51,0 ↓ -3,02%	-5,32%	-28,21%

Indeksy zagraniczne - kursy zamknięcia				
Indeks	Kurs [pkt.]	Zmiana	Relatywnie do WIG	Zmiana od początku roku
BOVESPA (BRAZYLIA)	98 294,6	↓ -0,32%	2,34%	-6,23%
BUX (WĘGRY)	39 256,3	↓ -1,14%	1,50%	-22,60%
CAC 40 (FRANCJA)	5 795,0	↓ -2,68%	-0,08%	-18,99%
DAX (NIEMCY)	12 401,2	↓ -2,91%	-0,32%	-21,93%
DIJA (USA)	30 967,8	↓ -0,42%	2,24%	-14,78%
EUROSTOXX 50 (EU)	3 359,8	↓ -2,68%	-0,08%	-21,97%
FTSE 100 (GB)	7 025,5	↓ -2,86%	-0,27%	-4,86%
ISE 100 (TURCJA)	2 371,3	↓ -1,44%	1,19%	27,65%
MERVAL (ARGENTYNA)	92 689,5	↑ 3,99%	6,77%	11,01%
MSCI EM	991,5	↓ -0,13%	2,54%	-19,52%
NASDAQ COMPOSITE (USA)	11 322,2	↑ 1,75%	4,47%	-27,63%
PX (CZECHY)	1 212,6	↓ -0,44%	2,22%	-14,97%
RTS (ROSJA)	1 146,7	↓ -8,19%	-5,74%	-28,14%
S&P 500	3 831,4	↑ 0,16%	2,83%	-19,61%

Indeksy zagraniczne - kurs na godzinę: 8:29				
Indeks	Kurs [pkt.]	Zmiana	Relatywnie do WIG	Zmiana od początku roku
NIKKEI225 (JAPONIA)	26 107,7	↓ -1,20%	1,44%	-9,32%
HANG SENG (HONG KONG)	21 301,0	↓ -1,86%	0,76%	-9,17%
BSE 30 (INDIE)	53 383,1	↑ 0,47%	3,15%	-8,36%
KOSPI 100 (KOREA Płd.)	2 279,7	↓ -1,97%	0,65%	-23,41%
SHANGHAI A-SHARE (CHINY)	3 498,7	↑ 0,47%	3,15%	-8,28%
SHANGHAI B-SHARE (CHINY)	304,4	↓ -1,88%	0,74%	6,49%

Kontrakty terminowe - kurs na godzinę: 8:29				
Futures	Kurs [pkt.]	Zmiana	Relatywnie do fWIG20	Zmiana od początku roku
EuroStoxx50 Futures	3 380,0	↑ 1,05%	4,20%	-21,17%
CAC40 Futures	5 848,0	↑ 0,97%	4,11%	-18,13%
DAX Futures	12 465,0	↑ 0,74%	3,88%	-21,39%
S&P500 Futures	3 815,3	↓ -0,49%	2,61%	-19,82%
DIJA Futures	30 703,0	↓ -1,18%	1,90%	-15,30%
NASDAQ Futures	11 751,8	↓ -0,48%	2,62%	-28,00%

Waluty - kurs na godzinę: 08:29				
Waluta	Kurs [PLN]	Zmiana [PLN]	Relatywnie do WIG	Zmiana od początku roku
EUR	4,7554	0,0078 ↑ 0,16%	2,84%	3,67%
CHF	4,7864	0,0144 ↑ 0,30%	2,98%	8,20%
USD	4,6361	0,0108 ↑ 0,23%	2,91%	14,89%
EUR/USD	1,0257	-0,0009 ↓ -0,09%	2,58%	-9,79%



Surowce - kursy zamknięcia				
Surowiec	Kurs	Zmiana [%]	Relatywnie do WIG	Zmiana od początku roku
ROPA WTI (USD za baryłkę)	100,0	↑ 0,53%	3,21%	33,00%
MIEDŹ (USD za tonę)	7 817,0	↓ -2,83%	-0,24%	-19,26%
ZŁOTO (USD za uncję)	1 772,0	↓ -2,01%	0,61%	-1,87%
SREBRO (USD za uncję)	18,9	↓ -1,10%	1,54%	-19,02%
PLATYNA (USD za uncję)	843,0	↓ -0,91%	1,74%	-12,75%
GAZ ZIEMNY (USD za MMBtu)	5,6	↑ 1,25%	3,95%	49,92%
W. KAMIENNY (USD za tonę)	397,6	↑ 0,29%	2,97%	134,43%
CYNK (USD za tonę)	3 035,6	↓ -4,12%	-1,56%	-15,21%
ŻELAZO (CNY za tonę)	716,0	↓ -2,39%	0,22%	6,23%
CYNA (USD za tonę)	26 000,0	↓ -2,26%	0,35%	-33,09%
ALUMINIUM (USD za tonę)	2 392,0	↓ -2,92%	-0,33%	-14,80%
OŁÓW (USD za tonę)	1 939,0	↓ -0,95%	1,69%	-15,84%
NIKIEL (USD za tonę)	22 652,0	↑ 0,68%	3,37%	9,13%

Źródło: Bloomberg

Źródło: Bloomberg

Największe wzrosty											
WIG20				mWIG40				sWIG80			
Nazwa	Kurs	Wzrost	Obroty	Nazwa	Kurs	Wzrost	Obroty	Nazwa	Kurs	Wzrost	Obroty
CCC	44,0	↑ 1,6%	9 168 273	ASSECOSEE	41,0	↑ 6,2%	213 314	ONDE	12,1	↑ 17,4%	307 855
LPP	9490,0	↑ 1,2%	42 214 030	MABION	26,0	↑ 3,2%	2 652 918	ASSECOBS	37,4	↑ 4,5%	66 287
ALLEGRO	22,8	↑ 0,5%	44 923 970	MOBRUK	295,0	↑ 2,4%	510 056	SHOPER	37,3	↑ 4,2%	213 396
DINOPL	335,7	↑ 0,1%	89 408 417	KRUK	242,0	↑ 0,8%	3 649 954	AUTOPARTN	13,8	↑ 2,4%	234 300
PGE	10,5	↓ -0,3%	22 011 752	11BIT	489,5	↓ -0,6%	707 729	VRG	4,1	↑ 2,3%	630 431

Największe spadki											
WIG20				mWIG40				sWIG80			
Nazwa	Kurs	Spadek	Obroty	Nazwa	Kurs	Spadek	Obroty	Nazwa	Kurs	Spadek	Obroty
JSW	51,0	↓ -13,4%	119 252 499	TSGAMES	98,1	↓ -12,6%	7 640 957	ASTARTA	17,2	↓ -7,6%	520 351
KGHM	103,0	↓ -11,8%	148 452 363	GRUPAAZOTY	39,0	↓ -7,9%	7 132 323	MOLECURE	16,0	↓ -7,6%	416 122
MBANK	215,0	↓ -4,5%	7 221 661	DATAWALK	137,0	↓ -7,7%	183 772	SYNEKTIK	23,0	↓ -6,9%	143 121
CYFRPLSAT	21,0	↓ -4,4%	22 619 746	BOGDANKA	50,0	↓ -7,4%	12 909 909	TIM	27,9	↓ -6,4%	1 999 588
PGNIG	5,6	↓ -3,7%	11 347 798	DEVELIA	2,3	↓ -6,9%	149 085	KOGENERA	22,5	↓ -6,3%	300 413

Największe obroty											
WIG20				mWIG40				sWIG80			
Nazwa	Kurs	Zmiana	Obroty	Nazwa	Kurs	Zmiana	Obroty	Nazwa	Kurs	Zmiana	Obroty
KGHM	103,0	↓ -11,8%	148 452 363	ALIOR	24,5	↓ -2,5%	14 033 251	BUMECH	32,5	↓ -3,8%	11 141 397
JSW	51,0	↓ -13,4%	119 252 499	BOGDANKA	50,0	↓ -7,4%	12 909 909	ARCTIC	12,9	↓ -2,9%	3 659 216
PKOBP	26,2	↓ -2,7%	104 851 979	KETY	598,0	↓ -2,6%	7 695 912	STALPROD	239,5	↓ -6,1%	2 620 543
DINOPL	335,7	↑ 0,1%	89 408 417	TSGAMES	98,1	↓ -12,6%	7 640 957	TIM	27,9	↓ -6,4%	1 999 588
PKNORLEN	69,6	↓ -2,3%	80 705 938	GRUPAAZOTY	39,0	↓ -7,9%	7 132 323	TORPOL	18,3	↓ -2,7%	1 804 797

CATALYST											
Catalyst - największe obroty											
Nazwa	Kurs	Zmiana	Obroty	Nazwa	Kurs	Zmiana	Obroty	Nazwa	Kurs	Zmiana	Obroty
OK0423	95,6	↑ 0,0%	640 261	FPC0733	62,0	↓ -1,3%	127 495	KRU0626	85,0	↓ -1,2%	86 445
WZ0524	99,0	↓ -0,2%	507 306	KGH0624	100,0	↓ 0,0%	116 467	ALR1025	99,2	↓ -0,2%	72 129
GHE1023	100,3	↓ -0,2%	329 217	FPC1140	52,6	↓ -4,4%	110 076	PKN1222	100,3	↑ 0,0%	70 203
OK0724	86,5	↓ -0,2%	250 888	GHI1224	98,6	↓ -0,2%	96 479	DS1023	96,5	↑ 0,0%	68 008
PHN1224	100,0	↓ -0,9%	156 765	KRU0626	85,0	↓ -1,2%	86 445	PCR0823	97,8	↑ 1,6%	66 434

Źródło: GPW

Informacja dnia
DADELO SA

Wysokość przychodów osiągniętych w II kwartale 2022 roku. Zarząd Dadelo S.A. ("Spółka") informuje, iż wstępna wysokość przychodów netto ze sprzedaży przez Spółkę w II kwartale 2022 roku wyniosła 41.388 tys. zł, co oznacza wzrost o 37,07% w stosunku do wysokości przychodów osiągniętych w II kwartale 2021 roku (30.195 tys. zł.) Narastająco od początku roku wstępna sprzedaż wyniosła 60.785 tys. zł co oznacza wzrost o 40,73% do przychodów osiągniętych w I półroczu 2021 roku (43.193 tys. zł). Głównymi czynnikami wzrostu przychodów Spółki są stale rosnąca oferta sklepu oraz rosnąca popularność marki Centrumrowerowe.pl. (PAP Biznes)

Komentarz DM Banku BPS. Z uwagi na sezonowość sprzedaży rowerów, II kwartał jest zazwyczaj dla Dadelo najlepszym okresem w roku. II kwartał 2022 będzie najlepszy w historii Spółki pod względem przychodów, które po raz pierwszy przekroczyły 40 mln zł (41,388 mln zł) i były wyższe o 37,1 proc. r/r i 113,4 proc. k/k. I półrocze 2022 również będzie rekordowe – przychody szacowane są na prawie 61 mln zł, co oznacza wzrost o 40,7 proc. w stosunku do I półrocza 2021. Dadelo jest jedną z nielicznych Spółek, będących beneficjentami rosnących cen paliw, których poziom zachęca społeczeństwo do poruszania się rowerami. Z punktu widzenia wzrostu wartości Spółki, kluczowe będzie jednak kształtowanie się poziomów zysków. W 2021 r. Dadelo wypracowało 6,024 mln zysku netto, co przy przychodach na poziomie 82,8 mln zł wygenerowało dość wysoką rentowność netto równą 7,3 proc. (w 2020 roku wskaźnik ten był nieznacznie wyższy i wyniósł 7,8 proc.). Z kolei po I kwartale 2022 rentowność netto wyniosła zaledwie 0,4 proc. (rok wcześniej 7 proc.), co po części tłumaczy spadek cen akcji Dadelo od początku lutego o prawie 35 proc., kiedy notowania weszły w trend spadkowy. (Ł. Bryl)

Informacja dnia
ANSWEAR.COM SA

Answeare zwiększył w II kw. przychody wg MSSF o 34 proc. r/r do 196 mln zł. Answeare wstępnie szacuje, że sprzedaż online spółki wzrosła w II kw. r/r o 30 proc. do 198 mln zł. Przychody ze sprzedaży, według sprawozdawczości MSSF, w II kw. wyniosły 196 mln zł, co oznacza wzrost r/r o 34 proc. - poinformowała spółka w komunikacie. Przychody ze sprzedaży za I półrocze 2022 r. wyniosły 374 mln zł i wzrosły r/r o 39 proc. Sprzedaż online za I półrocze wyniosła 364 mln zł i wzrosła o 31 proc. w porównaniu do I półrocza 2021 r. W komunikacie podano, że sentyment zakupowy, obniżony w pierwszym kwartale wydarzeniami z Ukrainy, stopniowo odbudowywał się w kwartale drugim, zapewniając "solidne dynamiki wzrostów sprzedaży". (...) (PAP Biznes)

Informacja dnia
CPD SA

CPD zaprasza do składania ofert sprzedaży do 1.672.591 akcji własnych. Zarząd CPD zaprasza do składania ofert sprzedaży do 1.672.591 akcji własnych, stanowiących nie więcej niż 18,65 proc. udział w kapitale zakładowym. Oferowana cena to 29,9 zł za sztukę - poinformowała spółka w komunikacie. Przyjmowanie ofert rozpocznie się 12 lipca i zakończy 25 lipca. (PAP Biznes)

Informacja dnia
LIVECHAT
SOFTWARE SA

Livechat oferuje wzrost i dywidendę. Spółki wzrostowe przeciwstawia się często dywidendowym. Na GPW jest taka, która łączy te cechy. Jej kurs rósł w czasie niskich stóp procentowych i nie pikuje w ostatnich miesiącach. Niespełna pół roku po wybuchu pandemii koronawirusa wystarczyło by Livechat Software podwoił wartość. Potem było jeszcze lepiej. W ciągu ostatnich 12 miesięcy producent oprogramowania do biznesowej komunikacji online został co prawda przeceniony o jedną czwartą, ale jego wartość jest wciąż ponad dwa razy wyższa od tej sprzed pandemii. No i od pół roku w zasadzie nie spada – kurs utrzymuje się w trendzie bocznym. (...) Źródło: Puls Biznesu (pb.pl) <https://www.pb.pl/livechat-oferuje-wzrost-i-dywidende-1155205>

Informacja dnia
GTC SA

Rezygnacja członka Zarządu. Zarząd Globe Trade Centre S.A. informuje, że w dniu 5 lipca 2022 r. Pedja Petronijevic i GTC rozwiążali umowę o pracę za porozumieniem stron, w wyniku czego od 15 lipca 2022 r. pan Petronijevic przestanie pełnić funkcję członka zarządu Spółki. Pedja Petronijevic nadal będzie współpracował z GTC jako doradca przy wybranych projektach deweloperskich w Serbii i Chorwacji. (ESPI RB NR 35/22)

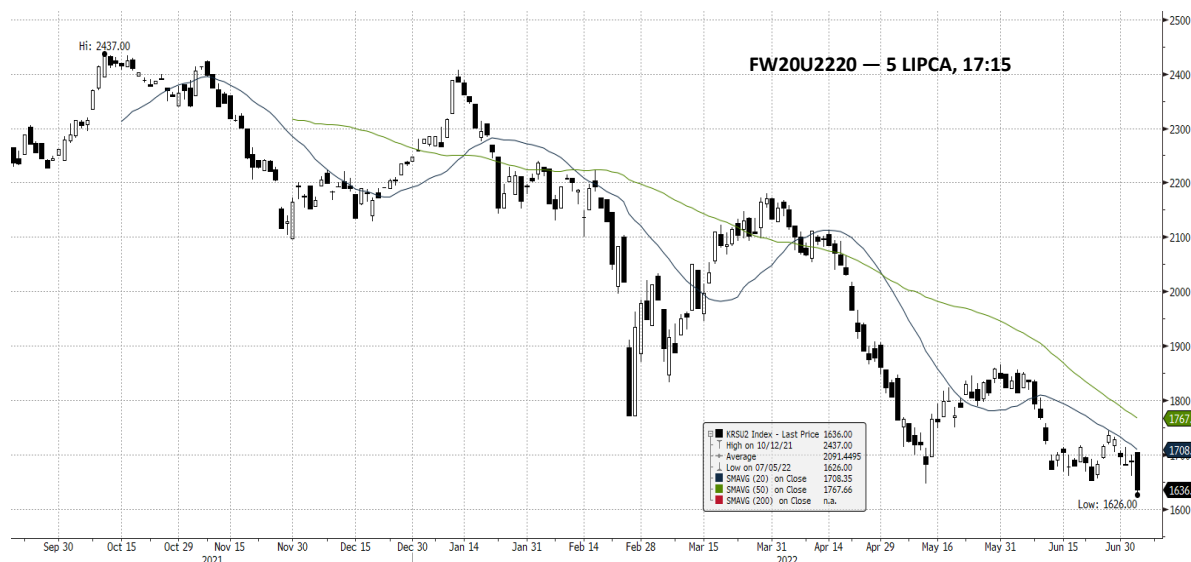
Informacja dnia

REDAN SA

TXM SA

Informacja o wyrażeniu zgody na sprzedaż akcji TXM przez 21 Concordia 1 s.a.r.l. Zarząd Redan SA z siedzibą w Łodzi niniejszym informuje, iż w dniu 4 lipca 2022 r. złożył 21 Concorida 1 s.a.r.l., spółki utworzonej zgodnie z prawem Wielkiego Księstwa Luksemburga z siedzibą w Luksemburgu, oświadczenie o braku zamiaru wykonania i o bezwarunkowym zrzeczeniu się przysługującego Redan prawa przyłączenia (tag-along) do sprzedaży akcji TXM S.A. z siedzibą w Warszawie (KRS: 0000469423) przez 21 Concordia 1 s.a.r.l. Wskazane powyżej prawo przyłączenia wynikało z umowy inwestycyjnej zawartej pomiędzy Redan a 21 Concordia 1 s.a.r.l. w dniu 10 sierpnia 2018 r. (dalej "Umowa Inwestycyjna"), o której Redan informował w raporcie bieżącym nr 28/2018. (...) (ESPI RB NR 07/22)

WIG20 FUTURES



Źródło: Bloomberg

Komentarz DM Banku BPS. We wtorek rynek wyłamał minima z 23 czerwca i wyznaczył nowe minima trendu spadkowego potwierdzając tym samym tendencję spadkową. Sesja na GPW zakończyła się na dużych minusach. W Europie podobnie zachował się niemiecki DAX, wyznaczając nowe minima trendu spadkowego w cenach zamknięcia. Na GPW, WIG20 osiągnął 1644,46 pkt. kończąc notowania spadkiem o 2,87 proc. Indeks szerokiego rynku WIG spadł o 2,60 proc. i zamknął sesję na poziomie 51 064,47 pkt. mWIG40 spadł o 2,59 proc., sWIG80 spadł o 1,17 proc. Obroty na rynku pozostały wakacyjnie niskie i wyniosły 1,03 mld zł wobec 0,82 mld zł poprzedniego dnia sesyjnego. Na FW20U2220 obroty w czasie ostatniej sesji silnie wzrosły do 35 945 wobec 24 675 w poniedziałek. LOP na zamknięciu sesji spadła do 40 953 wobec 42 863 otwartych pozycji w poniedziałek. Wsparcia zostały złamane i trend spadkowy został potwierdzony więc spokojnie można plażować, rynek nigdzie nie ucieknie. Na tle bardzo słabego rynku pozytywnie wyróżniły się walory ONDE, które wzrosły na zakończenie wczorajszej sesji o 17,44 proc.— Czyżby to wpływ przyjęcia przez Rząd projektu tzw. Ustawy H10. (O lądowej energetyce wiatrowej). (T. Czarnecki)

KALENDARYUM

Dane makro

06.07.2022

Środa		Wydarzenie	Okres	Poprzednio
8:00	Niemcy	Zamówienia w przemyśle m/m	maj	-2,70%
8:00	Niemcy	Zamówienia w przemyśle r/r	maj	-6,20%
8:00	Rumunia	Sprzedaż detaliczna m/m	maj	0,30%
8:00	Rumunia	Sprzedaż detaliczna r/r	maj	3,70%
9:00	Hiszpania	Produkcja przemysłowa m/m	maj	2,10%
9:00	Węgry	Produkcja przemysłowa m/m	maj	-1,60%
9:00	Hiszpania	Produkcja przemysłowa r/r	maj	2,40%
9:00	Węgry	Produkcja przemysłowa r/r	maj	4,70%
9:00	Malezja	Stopa procentowa		2,00%
9:00	Słowacja	Handel detaliczny r/r	maj	9,50%
9:00	Austria	Indeks cen hurtowników m/m	cze	1,00%
9:00	Austria	Indeks cen hurtowników r/r	cze	25,10%
11:00	Euroland	Sprzedaż detaliczna m/m	maj	-1,30%
11:00	Euroland	Sprzedaż detaliczna r/r	maj	3,90%
12:00	Irlandia	Stopa bezrobocia	cze	4,70%
15:45	USA	Indeks PMI zbiorczy	cze	53,60
15:45	USA	Indeks PMI usług	cze	53,40
16:00	USA	Indeks ISM dla branż poza przemysłowych	cze	55,90
16:30	USA	Zapasy ropy Crude	1 lip	415,60 mln
	Kanada	Rezerwy walutowe	cze	107,89 mld
	Hiszpania	Rezerwy walutowe	cze	84,33 mld
	Rumunia	Stopa procentowa		3,75%

Na podstawie: stooq.pl

Wydarzenia
w spółkach

06.07.2022

ENERGOINS - WZA:
 ALUMETAL - NWZA: Warszawa. W sprawie zmian w składzie rady nadzorczej.
 PRESENT24 - Raport roczny 2021:
 ORANGEPL - Dzień wypłaty dywidendy: Dywidenda w wysokości 0,25 PLN na akcję
 SHOPER - Dzień dywidendy: Dywidenda w wysokości 0,01 PLN na akcję
 PLAYWAY - Dzień dywidendy: Dywidenda w wysokości 19,22 PLN na akcję
 TEGAS - Dzień dywidendy: Dywidenda w wysokości 0,30 PLN na akcję
 APATOR - Dzień dywidendy: Dywidenda w wysokości 0,20 PLN na akcję
 GRMEDIA - Dzień dywidendy: Dywidenda w wysokości 3,73 PLN na akcję
 INTERNITY - Dzień dywidendy: Dywidenda w wysokości 0,64 PLN na akcję
 ENAP - Dzień dywidendy: Dywidenda w wysokości 0,07 PLN na akcję
 MALKOWSKI - Dzień wypłaty dywidendy: Dywidenda w wysokości 0,07 PLN na akcję

Na podstawie: infostrefa.pl

SPÓŁKI I MNOŻNIKI RYNKOWE

Banki	Kurs [PLN]	Kapitalizacja mln PLN	P/E			P/BV			D/Y [%]			ROA [%]		
			2022	2023	2024	2022	2023	2024	2022	2023	2024	2022	2023	2024
PKO BP	26,17	32 713	5,2	5,2	4,9	0,8	0,7	0,7	7,4	9,6	10,5	1,3	1,3	1,3
Santander Polska	220,20	22 502	7,4	6,1	5,6	0,8	0,7	0,7	3,9	5,6	7,6	0,8	1,3	1,7
PEKAO	76,96	20 200	5,7	5,8	5,2	0,8	0,7	0,7	7,4	9,4	9,8	1,6	1,2	1,3
ING	168,00	21 857	7,2	7,6	6,5	1,6	1,3	1,2	2,0	2,6	4,3	1,4	1,1	1,4
mBank	215,00	9 119	5,2	4,1	3,8	0,7	0,6	0,5	-	-	7,5	0,5	0,8	0,9
Bank Millennium	3,66	4 438	5,8	4,1	3,4	0,7	0,6	0,6	0,0	0,0	4,3	-0,4	0,0	0,7
Alior Bank	24,49	3 197	3,2	3,5	3,5	0,5	0,4	0,4	1,0	8,2	9,1	1,0	0,9	0,9
Bank Handlowy	50,50	6 598	6,2	6,5	6,5	0,9	0,8	0,8	15,4	13,6	14,9	2,0	1,6	1,6
BNP Paribas	55,00	8 118	3,9	4,1	4,8	0,7	0,6	0,6	0,0	0,0	1,4	1,4	1,1	0,8
Mediana	-	9 119	5,7	5,2	4,9	0,8	0,7	0,7	3,0	6,9	7,6	1,3	1,1	1,3
Finanse inne	Kurs [PLN]	Kapitalizacja mln PLN	P/E			P/BV			D/Y [%]			ROE [%]		
PZU	29,04	25 077	7,9	7,2	7,1	1,3	1,3	1,2	8,9	10,3	10,4	17,1	17,9	17,7
KRUK	242,00	4 629	7,7	7,4	8,4	-	-	-	4,3	4,6	4,0	22,0	20,2	15,8
GPW	36,80	1 545	-	-	-	-	-	-	-	-	-	15,2	14,6	14,6
Mediana	-	4 629	7,8	7,3	7,8	1,3	1,3	1,2	6,6	7,4	7,2	17,1	17,9	15,8
Deweloperzy	Kurs [PLN]	Kapitalizacja mln PLN	P/E			P/BV			EV/EBITDA			ROE [%]		
GTC	6,78	4 495	-	-	-	0,7	0,7	-	17,8	-	2,3	7,8	8,3	-
Dom Development	97,50	2 491	7,4	6,9	7,7	1,8	1,7	1,6	5,3	5,1	6,2	25,7	26,8	22,8
Echo Investment	3,23	1 331	-	-	-	-	-	-	11,6	11,1	-	9,0	18,8	18,9
Atal	30,80	1 192	-	-	-	-	-	-	3,6	4,6	6,4	22,8	17,4	13,0
Develia	2,28	1 020	5,5	5,8	6,5	0,7	0,7	0,7	5,9	8,1	8,6	14,4	10,4	9,2
Marvipol	5,80	242	-	-	-	-	-	-	-	-	-	-	-	-
Mediana	-	1 262	6,5	6,3	7,1	0,7	0,7	1,2	5,9	6,6	6,3	14,4	17,4	15,9
Budowlane	Kurs [PLN]	Kapitalizacja mln PLN	P/E			P/BV			EV/EBITDA			ROE [%]		
Budimex	231,50	5 910	-	-	-	-	-	-	4,7	4,8	4,7	27,3	27,8	28,6
Unibep	8,40	295	-	-	-	-	-	-	-	-	-	7,6	7,3	-
Erbud	31,20	377	-	-	-	-	-	-	-	-	-	12,1	15,0	-
Torpol	18,34	421	-	-	-	-	-	-	-	-	-	-	11,0	-
Mediana	-	399	-	-	-	-	-	-	4,7	4,8	4,7	12,1	13,0	28,6
Górnictwo	Kurs [PLN]	Kapitalizacja mln PLN	P/E			P/BV			EV/EBITDA			ROE [%]		
KGHM	103,00	20 600	3,6	5,0	5,1	0,6	0,6	0,6	2,2	2,8	3,0	19,3	10,5	8,1
JSW	50,98	5 986	0,8	2,2	6,6	0,4	0,3	-	0,6	1,2	3,1	61,7	9,4	2,1
Bogdanka	50,00	1 701	8,7	4,9	4,5	0,5	0,4	0,4	1,4	1,2	1,1	4,8	8,2	9,5
Mediana	-	5 986	3,6	4,9	5,1	0,5	0,4	0,5	1,4	1,2	3,0	19,3	9,4	8,1
Paliwa	Kurs [PLN]	Kapitalizacja mln PLN	P/E			P/BV			EV/EBITDA			ROE [%]		
PKN ORLEN	69,60	29 769	3,2	5,9	6,8	0,5	0,3	0,3	2,7	3,8	3,8	16,7	8,8	6,7
PGNiG	5,65	32 636	2,5	3,1	4,8	0,6	0,5	0,5	1,4	1,5	2,2	14,0	14,9	12,1
LOTOS	69,70	12 886	2,3	4,5	6,5	0,6	0,5	0,5	1,7	2,9	3,7	23,8	12,7	8,5
Mediana	-	29 769	2,5	4,5	6,5	0,6	0,5	0,5	1,7	2,9	3,7	16,7	12,7	8,5

Źródło: DM BPS, Bloomberg

SPÓŁKI I MNOŻNIKI RYNKOWE

IT	Kurs [PLN]	Kapitalizacja mln PLN	P/E			P/BV			EV/EBITDA			ROE [%]		
			2022	2023	2024	2022	2023	2024	2022	2023	2024	2022	2023	2024
Asseco Poland	74,10	6 150	12,6	11,7	11,2	0,8	0,7	0,7	4,1	3,9	3,8	7,0	7,5	8,6
ComArch	165,40	1 345	11,2	11,4	11,1	1,1	1,0	0,9	3,8	3,8	3,7	8,9	9,0	8,9
LiveChat Software	103,00	2 652	21,4	18,1	16,7	20,2	16,6	15,1	17,8	15,4	13,8	95,3	89,3	87,1
Asseco BS	37,40	1 250	-	-	-	-	-	-	-	-	-	24,0	24,6	25,1
Asseco SEE	41,00	2 128	12,4	12,1	11,1	2,0	1,8	1,6	7,1	7,0	6,7	14,3	14,0	13,7
Mediana	-	2 128	12,5	11,9	11,2	1,5	1,4	1,3	5,6	5,5	5,2	14,3	14,0	13,7
Telekomunikacja	Kurs [PLN]	Kapitalizacja mln PLN	P/E			P/BV			EV/EBITDA			ROE [%]		
Cyfrowy Polsat	21,04	13 456	12,2	11,8	9,3	0,8	0,8	0,7	6,0	5,6	5,2	6,8	7,5	8,5
Orange Polska	6,28	8 236	13,4	11,5	11,3	0,6	0,6	0,6	4,8	4,7	4,5	4,6	5,5	5,9
Mediana	-	10 846	12,8	11,6	10,3	0,7	0,7	0,7	5,4	5,1	4,9	5,7	6,5	7,2
Media	Kurs [PLN]	Kapitalizacja mln PLN	P/E			P/BV			EV/EBITDA			ROE [%]		
Wirtualna Polska	102,00	2 985	15,8	15,5	13,9	3,3	2,9	2,4	9,4	8,9	8,2	16,3	20,8	20,4
Agora	5,50	256	-	-	-	-	-	-	-	-	-	1,3	2,8	-
Mediana	-	1 621	15,8	15,5	13,9	3,3	2,9	2,4	9,4	8,9	8,2	8,8	11,8	20,4
Producenci gier video	Kurs [PLN]	Kapitalizacja mln PLN	P/E			P/BV			EV/EBITDA			ROE [%]		
CD Projekt SA	91,83	9 251	33,8	29,2	39,7	4,5	4,0	3,6	21,3	18,4	22,6	16,4	14,1	12,9
Playway	319,00	2 105	-	-	-	-	-	-	13,5	13,8	13,7	35,1	33,1	34,1
TEN Square Games	98,05	716	8,9	7,8	7,7	1,9	1,6	1,5	4,0	4,6	4,3	27,1	24,2	24,7
11 bit studios SA	489,50	1 165	76,0	8,2	-	5,6	3,3	-	67,9	6,3	-	7,8	36,3	24,4
Mediana	-	1 635	33,8	8,2	23,7	4,5	3,3	2,5	17,4	10,1	13,7	21,8	28,6	24,5
Odzież i obuwie	Kurs [PLN]	Kapitalizacja mln PLN	P/E			P/BV			EV/EBITDA			ROE [%]		
LPP	9490,00	17 597	13,3	21,3	13,8	5,3	5,1	4,1	6,7	7,2	5,7	35,0	24,7	30,7
CCC	44,00	2 414	-	-	20,4	15,2	3,4	3,0	8,5	7,4	5,9	-11,6	7,7	24,4
VRG	4,07	954	-	-	-	-	-	-	-	-	-	8,0	9,3	9,2
Wittchen	19,35	354	-	-	-	-	-	-	-	-	-	16,8	25,1	23,8
Mediana	-	1 684	13,3	21,3	17,1	10,2	4,2	3,6	7,6	7,3	5,8	12,4	17,0	24,1
Dystrybucja	Kurs [PLN]	Kapitalizacja mln PLN	P/E			P/BV			EV/EBITDA			ROE [%]		
Dino Polska	335,70	32 912	32,2	24,2	19,0	8,2	6,2	4,7	20,3	15,7	12,5	29,1	29,4	28,6
Inter Cars	390,00	5 526	-	-	-	-	-	-	6,0	5,5	5,1	12,2	19,5	18,8
Eurocash	10,19	1 418	31,8	20,8	15,0	1,9	1,8	1,7	5,6	5,2	5,0	6,9	9,4	12,0
Neuca	760,00	3 348	-	-	-	-	-	-	11,2	9,9	8,7	19,8	18,5	-
AB	45,50	737	-	-	-	-	-	-	-	-	-	13,7	13,0	12,2
Mediana	-	2 383	31,8	20,8	15,0	1,9	1,8	1,7	6,0	5,5	5,1	12,9	15,8	12,2
Spożywcze	Kurs [PLN]	Kapitalizacja mln PLN	P/E			P/BV			EV/EBITDA			ROE [%]		
Ambra	66,00	1 520	-	-	-	-	-	-	-	-	-	15,4	14,6	14,7
Wawel	498,00	747	-	-	-	-	-	-	7,2	-	-	5,1	6,2	6,5
MBW	6,84	766	71,9	28,8	24,0	0,9	0,8	0,8	11,8	9,1	7,7	1,5	2,8	3,8
Mediana	-	766	71,9	28,8	24,0	0,9	0,8	0,8	9,5	9,1	7,7	5,1	6,2	6,5

Źródło: DM BPS, Bloomberg

SPÓŁKI I MNOŻNIKI RYNKOWE

Energia	Kurs [PLN]	Kapitalizacja mln PLN	P/E			P/BV			EV/EBITDA			ROE [%]		
			2022	2023	2024	2022	2023	2024	2022	2023	2024	2022	2023	2024
PGE	10,50	23 559	6,6	5,7	5,6	0,4	0,6	0,5	3,1	3,5	3,4	6,5	8,5	7,6
Enea	9,61	5 936	3,3	5,9	4,2	0,3	0,4	0,4	2,7	3,2	3,3	10,1	8,1	7,9
Tauron	3,21	5 626	4,1	5,4	3,1	0,3	0,4	0,3	4,8	5,1	4,1	7,7	8,7	10,0
Onde	12,12	667	121,2	5,8	3,5	2,1	1,6	1,2	23,1	3,4	2,2	24,4	39,5	30,0
Polenergia	89,00	7 846	34,0	18,1	19,1	1,9	1,8	1,6	23,7	14,5	13,0	8,2	9,8	9,6
ZE PAK	24,95	1 268	8,9	1,5	4,7	2,0	0,8	0,7	8,6	1,2	3,6	14,3	-	-
Mediana	-	5 781	7,7	5,8	4,4	1,2	0,7	0,6	6,7	3,4	3,5	9,1	8,7	9,6
Chemia	Kurs [PLN]	Kapitalizacja mln PLN	P/E			P/BV			EV/EBITDA			ROE [%]		
			2022	2023	2024	2022	2023	2024	2022	2023	2024	2022	2023	2024
Grupa Azoty	38,96	3 865	2,2	3,8	4,3	0,4	0,3	0,3	3,5	4,5	4,7	18,0	9,1	7,1
Ciech	34,60	1 823	10,5	8,4	8,3	0,7	0,7	0,6	4,0	3,8	3,8	8,3	8,0	8,1
PCC Rokita	83,50	1 658	-	-	-	-	-	-	-	-	-	14,7	-	-
Mediana	-	1 823	6,4	6,1	6,3	0,5	0,5	0,5	3,7	4,1	4,2	14,7	8,6	7,6
Przemysł ciężki	Kurs [PLN]	Kapitalizacja mln PLN	P/E			P/BV			EV/EBITDA			ROE [%]		
			2022	2023	2024	2022	2023	2024	2022	2023	2024	2022	2023	2024
Grupa Kęty	598,00	5 771	9,3	9,8	8,9	3,0	2,9	2,8	7,0	7,0	6,7	27,6	25,5	22,3
Famur	2,60	1 494	-	-	-	-	-	-	2,9	3,5	3,4	8,8	9,3	4,7
Stalprodukt	239,50	1 336	2,8	7,2	-	0,4	0,4	-	1,2	2,3	-	13,8	5,2	-
Wielton	5,63	340	-	-	-	-	-	-	-	-	-	14,3	16,3	-
Alumetal	67,50	1 052	-	-	-	-	-	-	5,7	6,2	-	6,7	16,9	14,9
Mangata Holding	71,00	474	-	-	-	-	-	-	-	-	-	14,0	13,2	-
Mediana	-	1 194	6,1	8,5	8,9	1,7	1,6	2,8	4,3	4,8	5,1	13,9	14,8	14,9
Przemysł lekki/inne	Kurs [PLN]	Kapitalizacja mln PLN	P/E			P/BV			EV/EBITDA			ROE [%]		
			2022	2023	2024	2022	2023	2024	2022	2023	2024	2022	2023	2024
Fabryki Mebli Forte	35,50	850	-	-	-	-	-	-	5,2	-	-	13,7	13,9	-
Sanok Rubber Co	12,90	347	-	-	-	-	-	-	-	-	-	11,6	-	-
Amica	76,00	591	-	-	-	-	-	-	6,3	5,5	4,7	11,2	6,1	-
Ac	24,00	242	-	-	-	-	-	-	-	-	-	-	-	-
Ferro	27,10	576	-	-	-	-	-	-	-	-	-	21,0	20,6	-
Mediana	-	576	-	-	-	-	-	-	5,7	5,5	4,7	12,7	13,9	-

Źródło: DM BPS, Bloomberg

Dom Maklerski Banku BPS SA

ul. Grzybowska 81, 00-844 Warszawa,
tel.: +48 22 53 95 555, fax.: +48 22 53 95 556
www.dmbps.pl
dm@dmbps.pl

Sporządzone przez Departament Analiz:

Tomasz Czarnecki, MPW
Dyrektor Departamentu Analiz
tomasz.czarnecki@dmbps.pl
tel.: (22) 53 95 542

Jacek Borawski
Analityk Techniczny

Artur Wizner, MPW
Analityk
artur.wizner@dmbps.pl
tel.: (22) 53 95 548

Łukasz Bryl
Analityk
lukasz.bryl@dmbps.pl
tel.: 785 500 874

Dane kontaktowe do Departamentu Sprzedaży:

Dariusz Stasiak, MPW
Dyrektor Departamentu Sprzedaży
dariusz.stasiak@dmbps.pl
tel.: +48 (22) 53 95 084

Krzysztof Jeż, MPW
krzysztof.jez@dmbps.pl
tel.: + 48 (22) 53 95 559

Lech Kucharski, MPW
lech.kucharski@dmbps.pl
tel.: + 48 (22) 53 95 522

Marcin Jakubiak, MPW
marcin.jakubiak@dmbps.pl
tel.: + 48 (22) 53 95 560

Tomasz Kublik, MPW
tomasz.kublik@dmbps.pl
tel.: + 48 (22) 53 95 511

Tomasz Wojna
tomasz.wojna@dmbps.pl
tel.: + 48 (22) 53 95 541

Wyjaśnienia dotyczące stosowanej terminologii fachowej i wskaźników:

Dług netto – suma zobowiązań oprocentowanych pomniejszona o środki pieniężne i ich ekwiwalenty
EBIT – wynik na działalności operacyjnej
EBITDA – wynik działalności operacyjnej przed potrąceniem salda na działalności finansowej, opodatkowaniem i amortyzacją.
EV – (wartość ekonomiczna; EV= MC + dług netto) suma kapitalizacji i długu netto
Marża brutto na sprzedaży – relacja zysku brutto na sprzedaży do przychodów ze sprzedaży
Marża EBIT – (EBIT/Przychody ze sprzedaży) relacja zysku z działalności operacyjnej do przychodów ze sprzedaży
Marża EBITDA – (EBITDA/Przychody ze sprzedaży) relacja EBITDA do przychodów ze sprzedaży
EBIT/EV – iloraz zysku z działalności operacyjnej i wartości ekonomicznej (suma kapitalizacji i długu netto)
MC/EBIT – iloraz kapitalizacji (iloczyn kursu akcji i liczby akcji) oraz zysku z działalności operacyjnej
MC/S – iloraz kapitalizacji (liczba wyemitowanych akcji razy kurs akcji) i przychodów ze sprzedaży
P/E – (Cena/Zysk) relacja kursu akcji do rocznego zysku netto przypadającego na akcję
P/BV – (Cena/Wartość Księgową) relacja kursu akcji do wartości księgowej przypadającej na akcję
P/CF – [Cena/(zysk netto + amortyzacja)] relacja kursu akcji do sumy przypadającego na akcję zysku netto i amortyzacji
Stopa dywidendy – (DY) dywidenda na akcję podzielona przez kurs akcji
Wskaźnik wypłaty dywidendy – (D/E) relacja dywidenda przypadająca na akcję do zysku na akcję
Wskaźnik pokrycia dywidendy – (E/D) relacja zysku na akcję do dywidendy na akcję

Opracowanie wyraża wiedzę oraz poglądy autorów według stanu na dzień jego sporządzenia. Autorzy nie uwzględniają w opracowaniu jakichkolwiek szczególnych zamierzeń inwestycyjnych, szczególnych celów inwestycyjnych, sytuacji finansowej ani szczególnych potrzeb czy żądań potencjalnych odbiorców. Opracowanie publikowane jest w celach wyłącznie informacyjnych lub marketingowych i nie powinno być interpretowane jako (1) osobista rekomendacja, (1) porada inwestycyjna, prawna, lub innego typu, ani jako (2) zachęta do działania, inwestowania czy pozbywania się inwestycji w szczególny sposób, bądź (4) ocena lub zapewnienie opłacalności inwestycji w instrumenty finansowe objęte opracowaniem.

W szczególności opracowanie nie stanowi „badania inwestycyjnego” lub „publikacji handlowej” w rozumieniu Rozporządzenia Delegowanego Komisji (UE) 2017/565 z dnia 25 kwietnia 2016 r. uzupełniającego dyrektywę Parlamentu Europejskiego i Rady 2014/65/UE w odniesieniu do wymogów organizacyjnych i warunków prowadzenia działalności przez firmy inwestycyjne oraz pojęć zdefiniowanych na potrzeby tej dyrektywy, bądź „rekomendacji” w rozumieniu Rozporządzenia Parlamentu Europejskiego i Rady (UE) NR 596/2014 z dnia 16 kwietnia 2014 r. w sprawie nadużyć na rynku (rozporządzenie w sprawie nadużyć na rynku) oraz uchylającego dyrektywę 2003/6/WE Parlamentu Europejskiego i Rady i dyrektywy Komisji 2003/124/WE, 2003/125/WE i 2004/72/WE.

Opracowanie zostało sporządzone z zachowaniem należytej staranności i rzetelności przy zachowaniu zasad metodologicznej poprawności na podstawie ogólnodostępnych informacji, w dniu publikacji opracowania, pozyskanych ze źródeł wiarygodnych dla Domu Maklerskiego Banku BPS S.A. Dom Maklerski Banku BPS S.A. nie gwarantuje ich kompletności, prawdziwości lub dokładności.

Dom Maklerski Banku BPS S.A. nie ponosi odpowiedzialności za ewentualne decyzje inwestycyjne podjęte na podstawie niniejszego opracowania ani za ewentualne szkody poniesione w wyniku tych decyzji inwestycyjnych. Opracowanie nie powinno być interpretowane jako oświadczenie ani gwarancja (zarówno wyrażna, jak i implikowana) w zakresie generowania zysku z tytułu prezentowanej strategii inwestycyjnej.

Dom Maklerski Banku BPS S.A., jego akcjonariusze lub pracownicy mogą posiadać długie lub krótkie pozycje powstałe w wyniku transakcji zawartych na instrumentach z rynków OTC lub innych instrumentach finansowych wymienionych w opracowaniu. Organem sprawującym nadzór nad działalnością Domu Maklerskiego Banku BPS S.A. jest Komisja Nadzoru Finansowego z siedzibą w Warszawie, przy ulicy Pięknej 20.

Powielanie bądź publikowanie w jakiegokolwiek formie niniejszego opracowania, lub jego części, oraz wykorzystywanie materiału do własnych opracowań celem publikacji, bez pisemnej zgody Domu Maklerskiego Banku BPS S.A. jest zabronione. Niniejsze opracowanie jest prawnie chronione zgodnie z **Ustawą z 4 lutego 1994 r. o prawie autorskim i prawach pokrewnych (Dz. U. 2019 poz. 1231)**.