

GPW - Indeksy					
Indeksy	Zamknięcie [pkt.]	Zmiana dzienna	Relatywnie do WIG	Zmiana tyg. [t/t]	Zmiana od początku roku
WIG	53 014,1	↑ 1,42%	-	0,14%	-23,50%
WIG20	1 682,3	↑ 1,69%	0,27%	0,15%	-25,79%
mWIG40	4 026,2	↑ 1,49%	0,07%	0,00%	-23,91%
sWIG80	16 855,2	↓ -0,40%	-1,79%	-0,67%	-15,96%

GPW - FW20					
Wybrane dane	Zamknięcie [pkt.]	Zmiana dzienna	Zmiana tyg. [t/t]	Zmiana od początku roku	
FW20 U2220	1 683	31,0	↑ 1,88%	0,24%	-26,15%

Indeksy zagraniczne - kursy zamknięcia				
Indeks	Kurs [pkt.]	Zmiana	Relatywnie do WIG	Zmiana od początku roku
BOVESPA (BRAZYLIA)	98 672,3	↑ 0,60%	-0,81%	-5,87%
BUX (WĘGRY)	39 412,7	↓ -0,51%	-1,90%	-22,29%
CAC 40 (FRANCJA)	6 073,4	↑ 3,23%	1,78%	-15,09%
DAX (NIEMCY)	13 118,1	↑ 1,59%	0,17%	-17,42%
DIJA (USA)	31 500,7	↑ 2,68%	1,24%	-13,31%
EUROSTOXX 50 (EU)	3 533,2	↑ 2,82%	1,38%	-17,95%
FTSE 100 (GB)	7 208,8	↑ 2,68%	1,24%	-2,38%
ISE 100 (TURCJA)	2 554,1	↑ 0,43%	-0,98%	37,49%
MERVAL (ARGENTYNA)	82 605,6	↓ -0,68%	-2,07%	-1,07%
MSCI EM	1 011,2	↑ 1,59%	0,17%	-17,92%
NASDAQ COMPOSITE (USA)	11 607,6	↑ 3,34%	1,89%	-25,81%
PX (CZECHY)	1 288,2	↑ 0,75%	-0,66%	-9,66%
RTS (ROSJA)	1 415,0	↓ -0,10%	-1,50%	-11,33%
S&P 500	3 911,7	↑ 3,06%	1,62%	-17,93%

Indeksy zagraniczne - kurs na godzinę: 8:30				
Indeks	Kurs [pkt.]	Zmiana	Relatywnie do WIG	Zmiana od początku roku
NIKKEI225 (JAPONIA)	26 871,3	↑ 1,43%	0,01%	-6,67%
HANG SENG (HONG KONG)	22 156,0	↑ 2,59%	1,16%	-5,52%
BSE 30 (INDIE)	53 173,8	↑ 0,85%	-0,57%	-8,72%
KOSPI 100 (KOREA Płd.)	2 381,8	↑ 1,27%	-0,15%	-19,98%
SHANGHAI A-SHARE (CHINY)	3 543,0	↑ 0,85%	-0,57%	-7,11%
SHANGHAI B-SHARE (CHINY)	306,9	↑ 1,23%	-0,18%	7,35%

Kontrakty terminowe - kurs na godzinę: 8:30				
Futures	Kurs [pkt.]	Zmiana	Relatywnie do FWIG20	Zmiana od początku roku
EuroStoxx50 Futures	3 540,0	↑ 0,34%	-1,51%	-17,43%
CAC40 Futures	6 104,5	↑ 0,67%	-1,19%	-14,54%
DAX Futures	13 179,0	↑ 0,48%	-1,37%	-16,88%
S&P500 Futures	3 918,8	↑ 0,06%	-1,79%	-17,65%
DIJA Futures	31 374,0	↑ 2,06%	0,18%	-13,45%
NASDAQ Futures	12 151,0	↑ 0,09%	-1,76%	-25,55%

Waluty - kurs na godzinę: 08:30					
Waluta	Kurs [PLN]	Zmiana [PLN]	Relatywnie do WIG	Zmiana od początku roku	
EUR	4,6814	-0,0117	↓ -0,25%	-1,65%	2,06%
CHF	4,6299	-0,0080	↓ -0,17%	-1,57%	4,67%
USD	4,4336	-0,0113	↓ -0,25%	-1,65%	9,87%
EUR/USD	1,0559	0,0006	↑ 0,06%	-1,34%	-7,13%



Surowce - kursy zamknięcia				
Surowiec	Kurs	Zmiana [%]	Relatywnie do WIG	Zmiana od początku roku
ROPA WTI (USD za baryłkę)	107,3	↓ -0,31%	-1,71%	42,65%
MIEDŹ (USD za tonę)	8 292,0	↓ -3,58%	-4,93%	-14,36%
ZŁOTO (USD za uncję)	1 825,5	↓ -0,89%	-2,28%	1,09%
SREBRO (USD za uncję)	21,4	↑ 1,19%	-0,23%	-8,32%
PLATYNA (USD za uncję)	905,8	↑ 0,28%	-1,12%	-6,25%
GAZ ZIEMNY (USD za MMBtu)	6,1	↓ -1,85%	-3,22%	63,67%
W. KAMIENNY (USD za tonę)	397,0	↓ -0,13%	-1,53%	134,08%
CYNK (USD za tonę)	3 400,0	↓ -3,94%	-5,28%	-5,03%
ŻELAZO (CNY za tonę)	775,0	↑ 3,96%	2,50%	14,99%
CYNA (USD za tonę)	24 590,0	↓ -8,88%	-10,16%	-36,72%
ALUMINIUM (USD za tonę)	2 456,0	↓ -0,87%	-2,26%	-12,52%
OŁÓW (USD za tonę)	1 915,0	↓ -1,67%	-3,05%	-16,88%
NIKIEL (USD za tonę)	22 400,0	↓ -6,81%	-8,11%	7,92%

Źródło: Bloomberg

Źródło: Bloomberg

Największe wzrosty											
WIG20				mWIG40				sWIG80			
Nazwa	Kurs	Wzrost	Obroty	Nazwa	Kurs	Wzrost	Obroty	Nazwa	Kurs	Wzrost	Obroty
CDPROJEKT	94,4	↑ 4,1%	21 122 533	KERNEL	20,3	↑ 12,8%	2 000 683	ASTARTA	21,0	↑ 7,6%	371 290
PKOBP	28,9	↑ 3,7%	44 592 529	NEUCA	760,0	↑ 7,6%	974 178	SHOPER	33,0	↑ 4,8%	16 603
DINOPL	309,2	↑ 3,6%	40 361 391	KRUK	245,0	↑ 5,2%	4 561 353	BORYSZEW	5,3	↑ 4,6%	382 017
ASSECOPOL	76,0	↑ 3,5%	7 502 184	DATAWALK	143,0	↑ 4,8%	203 033	APATOR	13,9	↑ 4,4%	55 375
SANPL	248,0	↑ 3,3%	12 862 371	MABION	22,0	↑ 4,6%	1 110 353	IMCOMPANY	17,3	↑ 3,6%	82 701

Największe spadki											
WIG20				mWIG40				sWIG80			
Nazwa	Kurs	Spadek	Obroty	Nazwa	Kurs	Spadek	Obroty	Nazwa	Kurs	Spadek	Obroty
LPP	8635,0	↓ -5,9%	30 769 915	PEP	85,9	↓ -2,3%	109 664	MOLECURE	13,1	↓ -45,0%	3 582 581
LOTOS	65,5	↓ -1,1%	16 233 148	GRUPRACUJ	48,0	↓ -2,1%	536 917	RYVU	22,7	↓ -5,8%	339 873
MBANK	239,4	↓ -0,7%	6 072 338	BUDIMEX	217,0	↓ -2,0%	1 665 599	PHOTON	9,6	↓ -5,4%	57 541
JSW	60,5	↓ -0,7%	62 608 011	XTB	20,0	↓ -1,7%	1 090 147	ERBUD	34,4	↓ -4,0%	8 762
PEPCO	36,5	↓ -0,1%	2 321 892	LIVECHAT	95,2	↓ -1,7%	802 051	ATAL	33,8	↓ -4,0%	208 208

Największe obroty											
WIG20				mWIG40				sWIG80			
Nazwa	Kurs	Zmiana	Obroty	Nazwa	Kurs	Zmiana	Obroty	Nazwa	Kurs	Zmiana	Obroty
KGHM	117,3	↑ 2,6%	69 342 611	GRUPAAZOTY	43,9	↑ 2,2%	11 568 829	MOLECURE	13,1	↓ -45,0%	3 582 581
ALLEGRO	23,5	↑ 2,7%	64 318 163	ALIOR	28,2	↑ 1,8%	9 757 646	BUMECH	30,0	↑ 0,2%	1 613 646
JSW	60,5	↓ -0,7%	62 608 011	TAURONPE	3,4	↑ 2,3%	9 148 612	STALPROD	263,0	↓ -2,0%	883 395
PKOBP	28,9	↑ 3,7%	44 592 529	BOGDANKA	53,4	↑ 1,4%	8 709 574	PLAYWAY	302,0	↑ 0,2%	852 256
PKNORLEN	64,7	↑ 0,3%	44 295 437	KETY	575,0	↓ -0,7%	6 163 560	ZEPAK	23,3	↑ 1,8%	754 869

CATALYST											
Catalyst - największe obroty											
Nazwa	Kurs	Zmiana	Obroty	Nazwa	Kurs	Zmiana	Obroty	Nazwa	Kurs	Zmiana	Obroty
OK0423	95,3	↓ -0,1%	1 172 699	WZ0525	98,4	↓ 0,0%	122 762	PS0123	97,9	↓ -0,2%	56 221
ALR1025	99,4	↑ 0,0%	491 134	PS0424	92,0	↓ -0,5%	80 316	BGK0223	100,0	↑ 0,0%	56 200
WZ0524	99,3	↑ 0,3%	411 112	SBK0923	77,5	↑ 4,9%	63 499	CPS0426	98,0	↓ -0,5%	55 454
GHI1224	99,0	↓ -0,4%	237 715	PEO1027	98,3	↑ 0,2%	60 256	KGH0624	99,7	↓ -0,2%	55 069
OK0724	86,2	↓ -0,2%	178 002	PS0123	97,9	↓ -0,2%	56 221	PKN1222	100,3	↓ -0,5%	53 890

Źródło: GPW

Informacja dnia
WIRTUALNA
POLSKA SA

WP wypłaci 1,2 zł dywidendy na akcję. Akcjonariusze Wirtualnej Polski zdecydowali, że spółka wypłaci 35,3 mln zł dywidendy z zysku za 2021 rok, co daje 1,2 zł na akcję - poinformowała spółka. Jednostkowy zysk netto wyniósł w ubiegłym roku 42,7 mln zł. Dzień ustalenia prawa do dywidendy to 4 lipca. Wypłata nastąpi 12 lipca. W ubiegłym roku spółka wypłaciła akcjonariuszom 1,55 zł dywidendy na akcję. (PAP Biznes)

Komentarz DM Banku BPS. Rok 2021 był bardzo udany dla Wirtualnej Polski. W ujęciu skonsolidowanym przychody wzrosły o 38 proc. r/r do 872,2 mln zł, a zysk netto zwiększył się ponad dwukrotnie i wyniósł 182,7 mln zł. Zysk netto jednostki dominującej wyniósł 42,7 mln zł, z czego 35,3 mln zł (83 proc.) zostanie wypłacone w formie dywidendy. Oznacza to 1,2 zł na akcję. Przy piątkowej cenie 96 zł za akcję stopa dywidendy wyniesie 1,3 proc., co w naszej ocenie jest wartością niską, ale wynika ona z przyjętej przez Spółkę polityki dywidendowej, która zakłada wypłatę dywidendy na poziomie powyżej 1 zł na jedną akcję, jednakże nie więcej niż 70% skonsolidowanego zysku netto Grupy Kapitałowej (wielkość dywidendy za 2021 stanowi 19 proc. skonsolidowanego zysku netto). Notowania Wirtualnej Polski znajdują się od połowy listopada w trendzie spadkowym. Od początku roku kurs spadł o 32 proc. Spadki wynikają m. in. z obaw o wejście gospodarki polskiej w fazę recesji, która będzie mieć negatywny wpływ na wielkość przeznaczonych środków przez firmy na reklamę oraz z mniejszego popytu na usługi turystyczne spowodowanego spadkiem realnej siły nabywczej konsumentów (Wirtualna Polska jest właścicielem portali wakacje.pl oraz nocowanie.pl). Niemniej jednak po I kwartale 2022 wyniki Spółki okazały się wyższe od oczekiwań, a wzrost, mimo obaw, napędzany był właśnie przez wysoką sprzedaż w segmencie sprzedaży reklamy internetowej oraz e-commerce. (Ł. Bryl)

Informacja dnia
HYDROTOR SA

Hydrotor wypłaci 2 zł dywidendy na akcję. Walne zgromadzenie PHS Hydrotor zdecydowało o wypłacie 2 zł dywidendy na akcję - podała spółka w komunikacie. Łącznie na ten cel trafi 4,8 mln zł. Dniem dywidendy będzie 9 września, jej wypłata nastąpi 23 września. W 2021 r. spółka również wypłaciła 2 zł dywidendy na akcję, a łącznie na ten cel trafiło 4,8 mln zł. (PAP Biznes)

Informacja dnia
FAMUR SA

Spółka zależna Famuru ma przedwstępną umowę sprzedaży farm PV o łącznej mocy 184 MW. Spółka zależna z grupy Famur zawarła przedwstępną umowę sprzedaży udziałów w 32 spółkach projektowych posiadających portfel projektów farm słonecznych o mocy 184 MW - poinformował Famur w komunikacie. Łączna kwota transakcji docelowo może wynieść ok. 750 mln zł. "Zarząd Famur (...) informuje, iż w dniu 24 czerwca 2022 roku, Projekt Solartech Fundusz Inwestycyjny Zamknięty, (...) spółka zależna od Grupy Famur, zawarła przedwstępną umowę sprzedaży udziałów w Spoletto Sp. z o.o., spółką celową w 100 proc. zależną od Alternus Energy Group Plc, która nabędzie 100 proc. udziałów w 32 Spółkach Projektowych posiadających portfel projektów farm słonecznych o mocy 184 MW" - napisano. (...) (PAP Biznes)

Informacja dnia
KRYNICKI
RECYKLING SA

SCR-Sibelco ogłosi wezwanie do sprzedaży 1.075.857 akcji Krynicki Recykling po 23 zł/szt. SCR-Sibelco zamierza ogłosić wezwanie do sprzedaży 1.075.857 akcji Krynicki Recykling, po cenie 23 zł za akcję - podało pośredniczące Santander Biuro Maklerskie. W marcu SCR-Sibelco wezwał do sprzedaży 17.365.800 akcji Krynicki Recykling, stanowiących 100 proc. ogólnej liczby głosów na WZ i kapitału zakładowego, po cenie 23 zł za akcję. Przyjmowanie zapisów rozpoczęło się 12 kwietnia i trwało do 25 maja. W wezwaniu zawarto transakcje, których przedmiotem były 16.289.943 akcje. W piątek na zamknięciu kurs spółki wynosił 21,4 zł. (PAP Biznes)

Informacja dnia
CLOUD
TECHNOLOGIES SA

Nabycie akcji własnych w dniach 21 - 24 czerwca 2022 roku. W nawiązaniu do raportu bieżącego ESPI numer 4/2022 w sprawie przyjęcia regulaminu skupu akcji własnych oraz raportu bieżącego ESPI numer 23/2022 w sprawie uruchomienia III transzy skupu akcji własnych, Zarząd Cloud Technologies S.A. ("Spółka") informuje o zrealizowanych transakcjach na akcjach Spółki, dokonanych przez IPOPEMA Securities S.A. w wykonaniu umowy o świadczenie usług maklerskich w zakresie pośrednictwa w nabywaniu akcji własnych Spółki. (...) (ESPI RB NR 32/22)

Informacja dnia

GETIN NOBLE

BANK SA

Getin pasuje do Credit Agricole. Nie państwowy, lecz komercyjny gracz mógłby być zainteresowany przejęciem banku Leszka Czarneckiego. 21 lat temu Leszek Czarnecki sprzedał grupie Credit Agricole Europejski Fundusz Leasingowy (EFL) - spółkę, którą zbudował od zera - za rekordową jak na tamte czasy kwotę 412 mln EUR, czyli prawie 1 mld zł. Za te pieniądze stworzył później Getin, obecnie Getin Noble Bank. Możliwe, że historia zatoczy koło i Credit Agricole Group (CA Group) kupi ten bank. Tyle, że tym razem Leszek Czarnecki nie zobaczyłby raczej ani złotego. (...) *Źródło: Puls Biznesu (pb.pl)* <https://www.pb.pl/getin-pasuje-do-credit-agricole-1154305>

Informacja dnia

MEDICOFARMA

BIOTECH SA

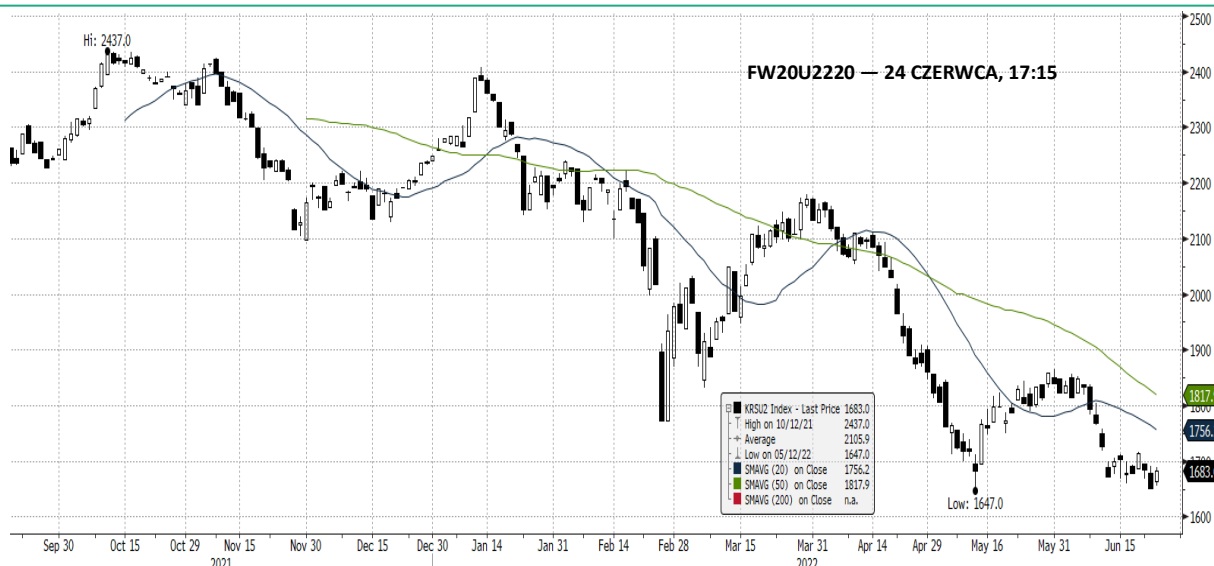
Zawarcie aneksu do umowy o dofinansowanie projektu dot. utworzenia Centrum B+R, w celu prowadzenia prac B+R nad innowacyjnymi wyrobami medycznymi/produktami leczniczymi/suplementami diety. W nawiązaniu do raportu bieżącego ESPI nr 16/2021 z dnia 25 czerwca 2021 r. w sprawie nabycia od spółki VITAMA S.A. z siedzibą w Warszawie zorganizowanej części przedsiębiorstwa, która stanowi Centrum Badawczo-Rozwojowe, obejmujące zespół składników majątkowych i niemajątkowych służących do prowadzenia działalności gospodarczej polegającej na prowadzeniu prac B+R nad innowacyjnymi wyrobami medycznymi/produktami leczniczymi/suplementami diety do stosowania w terapii przeciwnowotworowej i schorzeń jamy ustnej, Zarząd spółki Medicofarma Biotech S.A. z siedzibą w Warszawie ("Emitent") informuje o podpisaniu w dniu dzisiejszym pomiędzy Emitentem, VITAMA S.A. oraz Ministrem Rozwoju i Finansów aneksu do Umowy o dofinansowanie Projektu w ramach działania 2.1. Wsparcie inwestycji w Infrastrukturę B+R przedsiębiorstw Programu Operacyjnego Inteligentny Rozwój 2014 - 2020 ("Umowa o dofinansowanie"). (...) (ESPI RB NR 04/22)

Informacja dnia

PGNiG SA

PGNiG ma 8 projektów badawczych dotyczących wodoru o wartości 300 mln zł. PGNiG ma 8 projektów dotyczących wodoru o wartości 300 mln zł. Gotowość infrastruktury PGNiG na przyjęcie wodoru to jeszcze lata prac badawczych. Są miejsca o ogromnym ryzyku technologicznym - stwierdziła dyrektor Oddziału, Centralne Laboratorium Pomiarowo-Badawcze PGNiG Agata Urbaniak. Dyrektor Oddziału, Centralne Laboratorium Pomiarowo-Badawcze w Polskim Górnictwie Naftowym i Gazownictwie (PGNiG) Agata Urbaniak, poinformowała podczas kongresu 590 odbywającego się w czwartek, że spółka wodór i biometan jako paliwa alternatywne chce włączyć do swojego portfolio. (...) *Źródło: Puls Biznesu (pb.pl)* <https://www.pb.pl/pgnig-ma-8-projektow-badawczych-dotyczacych-wodoru-o-wartosci-300-mln-zl-1154276>

WIG20 FUTURES



Źródło: Bloomberg

Komentarz DM Banku BPS. Końcówka tygodnia przyniosła poprawę nastrojów na wszystkich rynkach z czego skorzystała również GPW i zakończyła piątkowe notowania silnymi wzrostami. WIG20 osiągnął poziom 1682,3 pkt. kończąc notowania wzrostem o 1,69 proc. Indeks szerokiego rynku WIG wzrósł o 1,42 proc. i zamknął sesję na poziomie 53 014,11 pkt., mWIG40 wzrósł o 1,49 proc., sWIG80 spadł o 0,40 proc. Obroty na rynku pozostały wakacyjne i wyniosły 0,67 mld zł wobec 0,79 mld zł poprzedniego dnia sesyjnego. Na FW20U2220 obroty w czasie ostatniej sesji wzrosły do 23 510 wobec 30 024 w czwartek. LOP na zamknięciu sesji wzrosła do 43 051 wobec 41 995 otwartych pozycji w czwartek. Najbliższym oporem dla WIG20 jest 1720 pkt. Kolejnym, potwierdzonym oporem jest poziom 1850 pkt. (T. Czarnecki)

KALENDARIUM

Dane makro

27.06.2022

Poniedziałek	Wydarzenie		Okres	Poprzednio
7:00	Japonia	Indeks wskaźników wyprzedzających	kwi	102,90
8:00	Niemcy	Indeks cen importu m/m	maj	1,80%
8:00	Niemcy	Indeks cen importu r/r	maj	31,70%
8:00	Norwegia	Sprzedaż detaliczna m/m	maj	-0,90%
8:00	Norwegia	Sprzedaż detaliczna r/r	maj	-2,40%
9:00	Hiszpania	Inflacja PPI m/m	maj	1,60%
9:00	Hiszpania	Inflacja PPI r/r	maj	45,00%
14:30	USA	Zam. na d. trwałego użytku bez śr. trans. m/m	maj	0,30%
14:30	USA	Zamówienia na dobra trwałego użytku m/m	maj	0,40%
	Włochy	Sprzedaż przemysłu m/m	kwi	2,40%

Na podstawie: stooq.pl

Wydarzenia

w spółkach

27.06.2022

TAXNET - WZA:
 ZREMB - WZA:
 KLABATER - WZA:
 DUALITY - WZA:
 INC - WZA:
 DRFINANCE - WZA:
 STANDREW - WZA:
 ANALIZY - WZA:
 MEXPOLSKA - WZA:
 MERIT - WZA:
 ORZLOPONY - WZA:
 PRYMUS - WZA:
 COMPERIA - WZA:
 VERBICOM - WZA:
 CASPAR - WZA:
 LUG - WZA:
 IMPERIO - WZA:
 CENTURION - WZA:
 RAFAMET - NWZA: Kuźnia Raciborska. Cd. NWZA z 14.06.2022
 STARHEDGE - WZA:
 ALDA - WZA:
 PROCHEM - WZA:
 GENERGY - WZA:
 OPTIZENLB - WZA:
 VOOLT - WZA:
 EFEKT - WZA:
 AFHOL - Raport roczny 2021:
 ULTGAMES - Dzień wypłaty dywidendy: Dywidenda w wysokości 1,50 PLN na akcję
 DROZAPOL - Dzień wypłaty dywidendy: Dywidenda w wysokości 1,50 PLN na akcję
 BOOMBIT - Dzień dywidendy: Dywidenda w wysokości 0,55 PLN na akcję. 0,79 PLN dla akcji serii F nieobjętych zaliczką.
 LABOPRINT - Dzień dywidendy: Dywidenda w wysokości 0,20 PLN na akcję

Na podstawie: infostrefa.pl

SPÓŁKI I MNOŻNIKI RYNKOWE

Banki	Kurs [PLN]	Kapitalizacja mln PLN	P/E			P/BV			D/Y [%]			ROA [%]		
			2022	2023	2024	2022	2023	2024	2022	2023	2024	2022	2023	2024
PKO BP	28,91	36 138	5,8	5,7	5,5	0,9	0,8	0,8	6,5	8,2	8,9	1,3	1,3	1,3
Santander Polska	248,00	25 343	7,1	6,8	6,4	0,9	0,8	0,8	3,5	5,0	6,6	0,9	1,3	1,6
PEKAO	84,16	22 089	6,3	6,4	5,7	0,9	0,8	0,8	6,6	8,4	8,5	1,7	1,2	1,3
ING	175,00	22 768	7,5	7,9	6,8	1,7	1,4	1,2	1,9	2,5	4,1	1,4	1,1	1,4
mBank	239,40	10 147	5,8	4,6	4,2	0,7	0,7	0,6	-	-	6,8	0,6	0,8	0,9
Bank Millennium	4,06	4 928	6,4	4,6	3,8	0,8	0,7	0,6	0,0	0,0	3,9	-0,4	0,0	0,7
Alior Bank	28,17	3 678	3,7	4,1	4,0	0,6	0,5	0,5	0,9	7,2	8,0	1,0	0,9	0,9
Bank Handlowy	61,80	8 075	7,6	7,9	7,2	1,0	1,0	1,0	12,6	11,2	13,0	2,0	1,6	1,6
BNP Paribas	50,40	7 439	3,6	3,7	4,4	0,6	0,6	0,5	0,0	0,0	1,6	1,4	1,1	0,8
Mediana	-	10 147	6,3	5,7	5,5	0,9	0,8	0,8	2,7	6,1	6,8	1,3	1,1	1,3
Finanse inne	Kurs [PLN]	Kapitalizacja mln PLN	P/E			P/BV			D/Y [%]			ROE [%]		
PZU	29,70	25 647	8,0	7,4	7,3	1,4	1,3	1,2	9,0	10,4	10,6	17,1	17,9	17,7
KRUK	245,00	4 686	7,8	7,5	8,5	-	-	-	4,3	4,5	4,0	22,0	20,2	15,8
GPW	36,82	1 545	10,1	10,0	9,8	1,5	1,2	1,2	7,1	7,4	7,6	15,2	14,6	14,6
Mediana	-	4 686	8,0	7,5	8,5	1,4	1,2	1,2	7,1	7,4	7,6	17,1	17,9	15,8
Deweloperzy	Kurs [PLN]	Kapitalizacja mln PLN	P/E			P/BV			EV/EBITDA			ROE [%]		
GTC	6,44	4 269	-	-	-	0,7	0,7	-	17,5	-	2,2	7,8	8,3	-
Dom Development	98,10	2 506	7,5	6,9	7,7	1,8	1,7	1,6	5,3	5,2	6,2	25,7	26,7	22,7
Echo Investment	3,19	1 316	-	-	-	-	-	-	11,3	10,9	-	11,0	18,8	18,9
Atal	33,80	1 309	-	-	-	-	-	-	4,0	5,0	7,0	22,8	17,6	13,3
Develia	2,24	1 003	5,4	5,7	6,3	0,7	0,7	0,7	5,8	8,0	8,5	14,4	10,4	9,2
Marvipol	5,78	241	-	-	-	-	-	-	-	-	-	-	-	-
Mediana	-	1 313	6,5	6,3	7,0	0,7	0,7	1,2	5,8	6,6	6,6	14,4	17,6	16,1
Budowlane	Kurs [PLN]	Kapitalizacja mln PLN	P/E			P/BV			EV/EBITDA			ROE [%]		
Budimex	217,00	5 540	-	-	-	-	-	-	4,1	4,2	4,2	27,3	27,8	28,6
Unibep	8,50	298	10,1	9,1	-	0,9	0,8	-	5,1	4,6	3,4	7,4	7,3	-
Erbud	34,40	416	-	-	-	-	-	-	-	-	-	12,1	15,0	-
Torpol	19,06	438	-	-	-	-	-	-	-	-	-	-	11,0	-
Mediana	-	427	10,1	9,1	-	0,9	0,8	-	4,6	4,4	3,8	12,1	13,0	28,6
Górnictwo	Kurs [PLN]	Kapitalizacja mln PLN	P/E			P/BV			EV/EBITDA			ROE [%]		
KGHM	117,30	23 460	3,8	4,6	4,4	0,7	0,7	0,6	2,4	2,9	3,0	20,6	13,0	9,3
JSW	60,48	7 101	1,0	2,3	20,9	0,5	0,4	-	0,7	1,4	3,7	62,0	9,7	2,5
Bogdanka	53,40	1 816	8,6	4,8	4,9	0,5	0,4	0,4	1,6	1,3	1,3	4,6	-	-
Mediana	-	7 101	3,8	4,6	4,9	0,5	0,4	0,5	1,6	1,4	3,0	20,6	11,3	5,9
Paliwa	Kurs [PLN]	Kapitalizacja mln PLN	P/E			P/BV			EV/EBITDA			ROE [%]		
PKN ORLEN	64,70	27 673	3,6	6,1	7,3	0,5	0,3	0,3	2,9	3,8	3,8	14,6	8,5	6,2
PGNiG	5,52	31 896	2,5	3,0	4,7	0,6	0,5	0,5	1,4	1,5	2,1	16,4	14,9	12,1
LOTOS	65,54	12 117	3,2	4,2	6,1	0,7	0,6	0,5	2,1	2,7	3,5	17,9	13,0	8,5
Mediana	-	27 673	3,2	4,2	6,1	0,6	0,5	0,5	2,1	2,7	3,5	16,4	13,0	8,5

Źródło: DM BPS, Bloomberg

SPÓŁKI I MNOŻNIKI RYNKOWE

IT	Kurs [PLN]	Kapitalizacja mln PLN	P/E			P/BV			EV/EBITDA			ROE [%]		
			2022	2023	2024	2022	2023	2024	2022	2023	2024	2022	2023	2024
Asseco Poland	76,00	6 308	12,8	11,3	10,7	0,9	0,8	0,8	4,2	4,0	3,9	7,0	7,5	8,6
ComArch	168,40	1 370	11,9	11,2	10,5	1,1	1,0	0,9	3,9	3,8	3,6	8,9	9,0	8,9
LiveChat Software	95,20	2 451	19,8	16,7	15,4	18,7	15,4	14,0	16,4	14,2	12,7	95,3	89,3	87,1
Asseco BS	38,30	1 280	-	-	-	-	-	-	-	-	-	24,0	24,6	25,1
Asseco SEE	39,00	2 024	-	-	-	-	-	-	6,8	6,6	6,4	14,3	14,0	13,7
Mediana	-	2 024	12,8	11,3	10,7	1,1	1,0	0,9	5,5	5,3	5,2	14,3	14,0	13,7
Telekomunikacja	Kurs [PLN]	Kapitalizacja mln PLN	P/E			P/BV			EV/EBITDA			ROE [%]		
Cyfrowy Polsat	20,22	12 932	11,7	10,7	8,9	0,7	0,7	0,7	5,8	5,4	5,1	6,8	7,5	8,5
Orange Polska	5,97	7 840	12,8	10,9	10,8	0,6	0,6	0,6	4,6	4,5	4,4	4,6	5,5	5,9
Mediana	-	10 386	12,2	10,8	9,9	0,7	0,7	0,6	5,2	5,0	4,7	5,7	6,5	7,2
Media	Kurs [PLN]	Kapitalizacja mln PLN	P/E			P/BV			EV/EBITDA			ROE [%]		
Wirtualna Polska	96,00	2 810	14,9	14,6	13,1	3,1	2,7	2,3	8,9	8,4	7,7	16,4	20,8	20,4
Agora	5,23	244	-	-	-	-	-	-	-	-	-	1,3	2,8	-
Mediana	-	1 527	14,9	14,6	13,1	3,1	2,7	2,3	8,9	8,4	7,7	8,8	11,8	20,4
Producenci gier video	Kurs [PLN]	Kapitalizacja mln PLN	P/E			P/BV			EV/EBITDA			ROE [%]		
CD Projekt SA	94,41	9 511	35,2	32,5	46,0	4,7	4,2	3,8	22,2	20,2	25,0	15,6	12,9	11,8
Playway	302,00	1 993	-	-	-	-	-	-	12,7	13,0	12,9	35,1	33,1	34,1
TEN Square Games	118,00	862	10,7	9,4	9,2	2,3	2,0	1,8	5,0	5,7	5,4	27,2	24,3	24,7
11 bit studios SA	483,50	1 151	75,1	8,1	-	5,6	3,3	-	67,0	6,2	-	11,0	36,3	24,4
Mediana	-	1 572	35,2	9,4	27,6	4,7	3,3	2,8	17,5	9,6	12,9	21,4	28,7	24,6
Odzież i obuwie	Kurs [PLN]	Kapitalizacja mln PLN	P/E			P/BV			EV/EBITDA			ROE [%]		
LPP	8635,00	15 996	12,1	18,3	12,3	4,8	4,6	3,7	6,1	6,5	5,1	35,0	24,7	30,7
CCC	43,40	2 381	-	100,2	14,9	15,0	3,8	3,4	8,5	6,6	5,2	-11,6	17,6	34,2
VRG	3,72	872	-	-	-	-	-	-	-	-	-	8,0	9,3	9,2
Wittchen	18,20	333	-	-	-	-	-	-	-	-	-	18,6	25,1	23,8
Mediana	-	1 627	12,1	59,3	13,6	9,9	4,2	3,6	7,3	6,5	5,2	13,3	21,2	27,2
Dystrybucja	Kurs [PLN]	Kapitalizacja mln PLN	P/E			P/BV			EV/EBITDA			ROE [%]		
Dino Polska	309,20	30 314	29,7	22,4	17,6	7,5	5,5	4,3	18,8	14,6	11,7	29,1	28,5	27,6
Inter Cars	384,00	5 441	-	-	-	-	-	-	5,9	5,5	5,0	12,3	19,5	18,8
Eurocash	10,28	1 431	25,1	17,7	13,7	1,9	1,8	1,7	5,7	5,3	5,1	7,7	10,5	12,6
Neuca	760,00	3 348	-	-	-	-	-	-	11,2	9,9	8,7	19,8	18,5	-
AB	45,85	742	-	-	-	-	-	-	-	-	-	13,7	13,0	12,2
Mediana	-	2 389	25,1	17,7	13,7	1,9	1,8	1,7	5,9	5,5	5,1	13,0	15,8	12,6
Spożywcze	Kurs [PLN]	Kapitalizacja mln PLN	P/E			P/BV			EV/EBITDA			ROE [%]		
Ambra	66,00	1 520	-	-	-	-	-	-	-	-	-	15,4	14,6	14,7
Wawel	495,00	742	-	-	-	-	-	-	7,1	-	-	5,1	6,2	6,5
MBW	6,70	750	71,6	28,6	23,9	0,9	0,8	0,8	11,7	9,1	7,7	1,5	2,8	3,8
Mediana	-	750	71,6	28,6	23,9	0,9	0,8	0,8	9,4	9,1	7,7	5,1	6,2	6,5

Źródło: DM BPS, Bloomberg

SPÓŁKI I MNOŻNIKI RYNKOWE

Energia	Kurs [PLN]	Kapitalizacja mln PLN	P/E			P/BV			EV/EBITDA			ROE [%]		
			2022	2023	2024	2022	2023	2024	2022	2023	2024	2022	2023	2024
PGE	10,93	24 524	8,1	9,6	8,8	0,5	1,1	1,0	3,2	5,0	4,6	5,0	4,4	4,6
Enea	10,07	6 223	3,2	19,9	7,8	0,3	0,8	0,7	2,6	5,5	5,0	10,9	6,3	5,9
Tauron	3,39	5 934	3,6	12,1	3,6	0,3	0,6	0,5	4,7	5,6	4,4	9,0	10,2	9,6
Onde	10,98	604	109,8	5,2	3,1	1,9	1,4	1,1	23,7	3,5	2,2	24,4	39,5	30,0
Polenergia	85,90	7 573	32,8	17,5	18,5	1,8	1,7	1,5	23,1	14,1	12,6	8,2	9,8	9,6
ZE PAK	23,25	1 182	8,3	1,4	4,4	1,8	0,8	0,7	8,1	1,2	3,4	14,3	-	-
Mediana	-	6 079	8,2	10,8	6,1	1,1	1,0	0,8	6,4	5,3	4,5	9,9	9,8	9,6
Chemia	Kurs [PLN]	Kapitalizacja mln PLN	P/E			P/BV			EV/EBITDA			ROE [%]		
			2022	2023	2024	2022	2023	2024	2022	2023	2024	2022	2023	2024
Grupa Azoty	43,90	4 355	2,5	4,3	4,9	0,4	0,4	0,4	3,6	4,7	4,9	18,0	9,1	7,1
Ciech	39,36	2 074	12,0	9,5	9,5	0,8	0,8	0,7	4,3	4,1	4,1	8,3	8,0	8,1
PCC Rokita	83,20	1 652	-	-	-	-	-	-	-	-	-	14,7	-	-
Mediana	-	2 074	7,3	6,9	7,2	0,6	0,6	0,5	4,0	4,4	4,5	14,7	8,6	7,6
Przemysł ciężki	Kurs [PLN]	Kapitalizacja mln PLN	P/E			P/BV			EV/EBITDA			ROE [%]		
			2022	2023	2024	2022	2023	2024	2022	2023	2024	2022	2023	2024
Grupa Kęty	575,00	5 549	9,0	9,4	8,6	2,9	2,8	2,7	6,8	6,7	6,5	27,6	25,5	22,3
Famur	2,66	1 526	-	-	-	-	-	-	3,0	3,6	3,5	9,2	9,3	5,1
Stalprodukt	263,00	1 468	3,1	8,0	-	0,4	0,4	-	1,3	2,6	-	13,8	5,2	-
Wielton	5,89	356	-	-	-	-	-	-	-	-	-	14,3	16,3	-
Alumetal	68,30	1 064	-	-	-	-	-	-	5,7	6,2	-	6,7	16,9	14,9
Mangata Holding	74,60	498	-	-	-	-	-	-	-	-	-	14,0	13,2	-
Mediana	-	1 266	6,0	8,7	8,6	1,6	1,6	2,7	4,4	4,9	5,0	13,9	14,8	14,9
Przemysł lekki/inne	Kurs [PLN]	Kapitalizacja mln PLN	P/E			P/BV			EV/EBITDA			ROE [%]		
			2022	2023	2024	2022	2023	2024	2022	2023	2024	2022	2023	2024
Fabryki Mebli Forte	37,80	905	-	-	-	-	-	-	5,4	-	-	13,7	13,9	-
Sanok Rubber Co	11,02	296	-	-	-	-	-	-	-	-	-	11,6	-	-
Amica	66,00	513	-	-	-	-	-	-	5,5	-	-	11,2	6,1	-
Ac	24,20	244	-	-	-	-	-	-	-	-	-	-	-	-
Ferro	25,80	548	-	-	-	-	-	-	-	-	-	21,0	20,6	-
Mediana	-	513	-	-	-	-	-	-	5,5	-	-	12,7	13,9	-

Źródło: DM BPS, Bloomberg

Dom Maklerski Banku BPS SA

ul. Grzybowska 81, 00-844 Warszawa,
tel.: +48 22 53 95 555, fax.: +48 22 53 95 556
www.dmbps.pl
dm@dmbps.pl

Sporządzone przez Departament Analiz:

Tomasz Czarnecki, MPW
Dyrektor Departamentu Analiz
tomasz.czarnecki@dmbps.pl
tel.: (22) 53 95 542

Jacek Borawski
Analityk Techniczny

Artur Wizner, MPW
Analityk
artur.wizner@dmbps.pl
tel.: (22) 53 95 548

Łukasz Bryl
Analityk
lukasz.bryl@dmbps.pl
tel.: 785 500 874

Dane kontaktowe do Departamentu Sprzedaży:

Dariusz Stasiak, MPW
Dyrektor Departamentu Sprzedaży
dariusz.stasiak@dmbps.pl
tel.: +48 (22) 53 95 084

Krzysztof Jeż, MPW
krzysztof.jez@dmbps.pl
tel.: + 48 (22) 53 95 559

Lech Kucharski, MPW
lech.kucharski@dmbps.pl
tel.: + 48 (22) 53 95 522

Marcin Jakubiak, MPW
marcin.jakubiak@dmbps.pl
tel.: + 48 (22) 53 95 560

Tomasz Kublik, MPW
tomasz.kublik@dmbps.pl
tel.: + 48 (22) 53 95 511

Tomasz Wojna
tomasz.wojna@dmbps.pl
tel.: + 48 (22) 53 95 541

Wyjaśnienia dotyczące stosowanej terminologii fachowej i wskaźników:

Dług netto – suma zobowiązań oprocentowanych pomniejszona o środki pieniężne i ich ekwiwalenty
EBIT – wynik na działalności operacyjnej
EBITDA – wynik działalności operacyjnej przed potrąceniem salda na działalności finansowej, opodatkowaniem i amortyzacją.
EV – (wartość ekonomiczna; EV= MC + dług netto) suma kapitalizacji i długu netto
Marża brutto na sprzedaży – relacja zysku brutto na sprzedaży do przychodów ze sprzedaży
Marża EBIT – (EBIT/Przychody ze sprzedaży) relacja zysk z działalności operacyjnej do przychodów ze sprzedaży
Marża EBITDA – (EBITDA/Przychody ze sprzedaży) relacja EBITDA do przychodów ze sprzedaży
EBIT/EV – iloraz zysku z działalności operacyjnej i wartości ekonomicznej (suma kapitalizacji i długu netto)
MC/EBIT – iloraz kapitalizacji (iloczyn kursu akcji i liczby akcji) oraz zysku z działalności operacyjnej
MC/S – iloraz kapitalizacji (liczba wyemitowanych akcji razy kurs akcji) i przychodów ze sprzedaży
P/E – (Cena/Zysk) relacja kursu akcji do rocznego zysku netto przypadający na akcję
P/BV – (Cena/Wartość Księgową) relacja kursu akcji do wartości księgowej przypadającej na akcję
P/CF – [Cena/(zysk netto + amortyzacja)] relacja kursu akcji do sumy przypadającego na akcję zysku netto i amortyzacji
Stopa dywidendy – (DY) dywidenda na akcję podzielona przez kurs akcji
Wskaźnik wypłaty dywidendy – (D/E) relacja dywidenda przypadająca na akcję do zysk na akcję
Wskaźnik pokrycia dywidendy – (E/D) relacja zysku na akcję do dywidendy na akcję

Opracowanie wyraża wiedzę oraz poglądy autorów według stanu na dzień jego sporządzenia. Autorzy nie uwzględniają w opracowaniu jakichkolwiek szczególnych zamierzeń inwestycyjnych, szczególnych celów inwestycyjnych, sytuacji finansowej ani szczególnych potrzeb czy żądań potencjalnych odbiorców. Opracowanie publikowane jest w celach wyłącznie informacyjnych lub marketingowych i nie powinno być interpretowane jako (1) osobista rekomendacja, (1) porada inwestycyjna, prawna, lub innego typu, ani jako (2) zachęta do działania, inwestowania czy pozbywania się inwestycji w szczególny sposób, bądź (4) ocena lub zapewnienie opłacalności inwestycji w instrumenty finansowe objęte opracowaniem.

W szczególności opracowanie nie stanowi „badania inwestycyjnego” lub „publikacji handlowej” w rozumieniu Rozporządzenia Delegowanego Komisji (UE) 2017/565 z dnia 25 kwietnia 2016 r. uzupełniającego dyrektywę Parlamentu Europejskiego i Rady 2014/65/UE w odniesieniu do wymogów organizacyjnych i warunków prowadzenia działalności przez firmy inwestycyjne oraz pojęć zdefiniowanych na potrzeby tej dyrektywy, bądź „rekomendacji” w rozumieniu Rozporządzenia Parlamentu Europejskiego i Rady (UE) NR 596/2014 z dnia 16 kwietnia 2014 r. w sprawie nadużyć na rynku (rozporządzenie w sprawie nadużyć na rynku) oraz uchylającego dyrektywę 2003/6/WE Parlamentu Europejskiego i Rady i dyrektywy Komisji 2003/124/WE, 2003/125/WE i 2004/72/WE.

Opracowanie zostało sporządzone z zachowaniem należytej staranności i rzetelności przy zachowaniu zasad metodologicznej poprawności na podstawie ogólnodostępnych informacji, w dniu publikacji opracowania, pozyskanych ze źródeł wiarygodnych dla Domu Maklerskiego Banku BPS S.A. Dom Maklerski Banku BPS S.A. nie gwarantuje ich kompletności, prawdziwości lub dokładności.

Dom Maklerski Banku BPS S.A. nie ponosi odpowiedzialności za ewentualne decyzje inwestycyjne podjęte na podstawie niniejszego opracowania ani za ewentualne szkody poniesione w wyniku tych decyzji inwestycyjnych. Opracowanie nie powinno być interpretowane jako oświadczenie ani gwarancja (zarówno wyrażna, jak i implikowana) w zakresie generowania zysku z tytułu prezentowanej strategii inwestycyjnej.

Dom Maklerski Banku BPS S.A., jego akcjonariusze lub pracownicy mogą posiadać długie lub krótkie pozycje powstałe w wyniku transakcji zawartych na instrumentach z rynków OTC lub innych instrumentach finansowych wymienionych w opracowaniu. Organem sprawującym nadzór nad działalnością Domu Maklerskiego Banku BPS S.A. jest Komisja Nadzoru Finansowego z siedzibą w Warszawie, przy ulicy Pięknej 20.

Powielanie bądź publikowanie w jakiegokolwiek formie niniejszego opracowania, lub jego części, oraz wykorzystywanie materiału do własnych opracowań celem publikacji, bez pisemnej zgody Domu Maklerskiego Banku BPS S.A. jest zabronione. Niniejsze opracowanie jest prawnie chronione zgodnie z **Ustawą z 4 lutego 1994 r. o prawie autorskim i prawach pokrewnych (Dz. U. 2019 poz. 1231)**.