

GPW - Indeksy					
Indeksy	Zamknięcie [pkt.]	Zmiana dzienna	Relatywnie do WIG	Zmiana tyg. [t/t]	Zmiana od początku roku
WIG	53 247,2	↑0,74%	-	-5,03%	-23,16%
WIG20	1 704,1	↑1,33%	0,59%	-4,95%	-24,83%
mWIG40	3 979,9	↓-0,39%	-1,12%	-5,85%	-24,79%
sWIG80	16 897,5	↓-0,88%	-1,61%	-6,10%	-15,75%

GPW - FW20				
Wybrane dane	Zamknięcie [pkt.]	Zmiana dzienna	Zmiana tyg. [t/t]	Zmiana od początku roku
FW20 M2220	1 705	22,0	↑1,31%	-4,64%

Indeksy zagraniczne - kursy zamknięcia				
Indeks	Kurs [pkt.]	Zmiana	Relatywnie do WIG	Zmiana od początku roku
BOVESPA (BRAZYLIA)	102 063,3	↓-0,52%	-1,25%	-2,63%
BUX (WĘGRY)	38 706,3	↑2,01%	1,26%	-23,69%
CAC 40 (FRANCJA)	5 949,8	↓-1,20%	-1,93%	-16,82%
DAX (NIEMCY)	13 304,4	↓-0,91%	-1,64%	-16,24%
DIJA (USA)	30 364,8	↓-0,50%	-1,23%	-16,44%
EUROSTOXX 50 (EU)	3 475,2	↓-0,78%	-1,51%	-19,30%
FTSE 100 (GB)	7 187,5	↓-0,25%	-0,98%	-2,67%
ISE 100 (TURCJA)	2 508,9	↓-0,05%	-0,78%	35,06%
MERVAL (ARGENTYNA)	87 400,0	↓-0,61%	-1,34%	4,67%
MSCI EM	1 017,9	↑0,14%	-0,60%	-17,38%
NASDAQ COMPOSITE (USA)	10 828,4	↑0,18%	-0,56%	-30,79%
PX (CZECHY)	1 290,4	↓-0,32%	-1,05%	-9,51%
RTS (ROSJA)	1 273,0	↑0,33%	-0,41%	-20,23%
S&P 500	3 735,5	↓-0,38%	-1,11%	-21,63%

Indeksy zagraniczne - kurs na godzinę: 8:26				
Indeks	Kurs [pkt.]	Zmiana	Relatywnie do WIG	Zmiana od początku roku
NIKKEI225 (JAPONIA)	26 326,2	↓-1,14%	-1,87%	-8,56%
HANG SENG (HONG KONG)	21 249,0	↑1,65%	0,90%	-9,39%
BSE 30 (INDIE)	52 698,3	↑0,01%	-0,73%	-9,54%
KOSPI 100 (KOREA Płd.)	2 422,8	↓-1,72%	-2,44%	-18,61%
SHANGHAI A-SHARE (CHINY)	3 496,9	↑0,01%	-0,73%	-8,32%
SHANGHAI B-SHARE (CHINY)	310,6	↑0,56%	-0,18%	8,64%

Kontrakty terminowe - kurs na godzinę: 8:26				
Futures	Kurs [pkt.]	Zmiana	Relatywnie do FWIG20	Zmiana od początku roku
EuroStoxx50 Futures	3 514,0	↑1,09%	-0,22%	-18,04%
CAC40 Futures	6 011,5	↑1,05%	-0,26%	-15,84%
DAX Futures	13 461,0	↑1,15%	-0,16%	-15,10%
S&P500 Futures	3 751,3	↑0,29%	-1,01%	-21,17%
DIJA Futures	30 423,0	↓-1,39%	-2,67%	-16,07%
NASDAQ Futures	11 403,0	↑0,50%	-0,80%	-30,13%

Waluty - kurs na godzinę: 08:26				
Waluta	Kurs [PLN]	Zmiana [PLN]	Relatywnie do WIG	Zmiana od początku roku
EUR	4,6720	0,0123	↑0,26%	-0,47%
CHF	4,4622	-0,0040	↓-0,09%	-0,82%
USD	4,4577	-0,0144	↓-0,32%	-1,06%
EUR/USD	1,0479	0,0063	↑0,60%	-7,84%



Surowce - kursy zamknięcia				
Surowiec	Kurs	Zmiana [%]	Relatywnie do WIG	Zmiana od początku roku
ROPA WTI (USD za baryłkę)	119,2	↑0,23%	-0,51%	58,49%
MIEDŹ (USD za tonę)	9 275,0	↓-0,10%	-0,83%	-4,20%
ZŁOTO (USD za uncję)	1 818,3	↓-0,69%	-1,42%	0,69%
SREBRO (USD za uncję)	21,2	↑1,15%	0,41%	-9,24%
PLATYNA (USD za uncję)	925,2	↑1,31%	0,57%	-4,24%
GAZ ZIEMNY (USD za MMBtu)	7,3	↑1,20%	0,46%	95,04%
W. KAMIENNY (USD za tonę)	383,5	↓-1,75%	-2,47%	126,12%
CYNK (USD za tonę)	3 604,8	↓-0,39%	-1,12%	0,69%
ŻELAZO (CNY za tonę)	901,0	↑0,61%	-0,13%	33,68%
CYNA (USD za tonę)	31 093,0	↓-5,48%	-6,17%	-19,99%
ALUMINIUM (USD za tonę)	2 570,0	↓-2,21%	-2,93%	-8,46%
OŁÓW (USD za tonę)	2 075,5	↓-1,07%	-1,80%	-9,92%
NIKIEL (USD za tonę)	25 259,0	↓-2,58%	-3,30%	21,69%

Źródło: Bloomberg

Źródło: Bloomberg

Największe wzrosty												
WIG20				mWIG40				sWIG80				
Nazwa	Kurs	Wzrost	Obroty	Nazwa	Kurs	Wzrost	Obroty	Nazwa	Kurs	Wzrost	Obroty	
SANPL	233,6	↑ 5,1%	12 032 577	XTB	20,3	↑ 5,1%	9 307 851	MOLECURE	26,5	↑ 3,9%	197 583	
JSW	67,4	↑ 4,8%	50 010 111	DATAWALK	138,4	↑ 4,1%	522 298	BOGDANKA	54,1	↑ 3,7%	18 856 847	
PEKAO	83,5	↑ 4,3%	77 139 865	GPW	37,5	↑ 2,9%	4 734 233	SERINUS	6,6	↑ 3,1%	121 493	
CDPROJEKT	91,4	↑ 3,4%	54 333 242	MERCATOR	54,2	↑ 2,0%	1 271 607	COALENERG	1,3	↑ 3,1%	60 401	
PKOBP	28,2	↑ 2,8%	67 585 144	GRUPAAZOTY	48,9	↑ 1,9%	2 974 904	CREEPYJAR	509,0	↑ 2,8%	240 389	

Największe spadki												
WIG20				mWIG40				sWIG80				
Nazwa	Kurs	Spadek	Obroty	Nazwa	Kurs	Spadek	Obroty	Nazwa	Kurs	Spadek	Obroty	
CCC	43,1	↓ -4,3%	15 243 613	BENEFIT	514,0	↓ -9,8%	230 490	ANSWEAR	16,1	↓ -7,9%	375 661	
ASSECOPOL	68,0	↓ -2,6%	10 384 113	LIVECHAT	87,0	↓ -4,9%	5 232 344	BNPPPL	50,0	↓ -7,4%	142 829	
ALLEGRO	19,7	↓ -2,2%	71 984 392	SELVITA	67,5	↓ -4,4%	1 225 390	RAINBOW	20,2	↓ -5,8%	425 528	
LPP	9645,0	↓ -0,8%	17 539 365	MABION	20,7	↓ -4,1%	1 616 227	VERCOM	31,1	↓ -5,5%	38 939	
CYFRPLSAT	18,7	↓ -0,3%	13 251 761	WIRTUALNA	83,5	↓ -3,6%	910 231	RYVU	25,5	↓ -5,0%	1 374 514	

Największe obroty												
WIG20				mWIG40				sWIG80				
Nazwa	Kurs	Zmiana	Obroty	Nazwa	Kurs	Zmiana	Obroty	Nazwa	Kurs	Zmiana	Obroty	
DINOPL	307,1	↑ 1,0%	80 695 243	ALIOR	27,5	↑ 0,5%	11 523 952	BOGDANKA	54,1	↑ 3,7%	18 856 847	
PEKAO	83,5	↑ 4,3%	77 139 865	XTB	20,3	↑ 5,1%	9 307 851	BOWIM	13,5	↑ 2,4%	2 927 614	
ALLEGRO	19,7	↓ -2,2%	71 984 392	LIVECHAT	87,0	↓ -4,9%	5 232 344	BUMECH	28,5	↓ -1,5%	2 784 497	
PKOBP	28,2	↑ 2,8%	67 585 144	ENEA	9,0	↑ 1,4%	5 167 615	RYVU	25,5	↓ -5,0%	1 374 514	
KGHM	137,6	↑ 0,5%	62 401 591	TAURONPE	3,2	↑ 1,1%	5 162 607	ZEPAK	19,9	↑ 0,1%	1 152 200	

CATALYST

Catalyst - największe obroty												
Nazwa	Kurs	Zmiana	Obroty	Nazwa	Kurs	Zmiana	Obroty	Nazwa	Kurs	Zmiana	Obroty	
OKO423	95,0	↓ -0,1%	1 356 480	DS0725	88,1	↓ -2,3%	148 059	GHE1023	100,4	↑ 0,3%	117 568	
FPC0631	92,3	↓ -1,9%	361 544	WS0428	76,9	↓ -4,8%	147 432	BGK0223	100,0	↑ 0,0%	99 800	
WZ0524	99,7	↑ 0,2%	351 669	ECH0923	100,0	↑ 0,0%	131 370	FPC0725	83,0	↑ 0,0%	94 508	
WZ0124	99,8	↑ 0,0%	273 452	KGHO624	99,2	↓ -0,8%	119 676	FPC0733	56,5	↓ -5,7%	84 920	
OK0724	86,0	↓ -0,5%	216 344	GHE1023	100,4	↑ 0,3%	117 568	PEO1027	98,9	↓ -0,6%	75 793	

Źródło: GPW

Informacja dnia LPP SA

Grupa LPP miała w I kw. 186,6 mln zł EBIT i 268 mln zł zysku netto (opis). Grupa LPP miała w pierwszym kwartale roku obrotowego 2022/23 268 mln zł zysku netto wobec 21,5 mln zł zysku przed rokiem - poinformowała spółka w raporcie. Zysk operacyjny wyniósł 186,6 mln zł i jest niższy niż wcześniejsze szacunki spółki, które zakładały, że sięgnie on 205 mln zł. Zysk netto z działalności kontynuowanej wyniósł 96,9 mln zł. Z kolei zysk netto z działalności przeznaczanej na sprzedaż (rosyjska spółka zależna) wyniósł 171 mln zł, przy czym - jak podała LPP - jednym z czynników na niego wpływających było odwrócenie odpisów w kwocie 287 mln zł. EBITDA wyniosła 438,2 mln zł. Przychody grupy wyniosły 3,03 mld zł wobec 2,4 mld zł rok wcześniej (przed przekształceniem, spółka rosyjska w pełni konsolidowana), co oznacza wzrost o ok. 29 proc. rdr. Z kanału internetowej grupa uzyskała prawie 1 mld zł przychodów, co stanowiło ok. 33 proc. całości sprzedaży grupy. (...) (PAP Biznes)

Komentarz DM Banku BPS. Wyniki za I kwartał 2022 (w przypadku LPP to okres luty-kwiecień) są lepsze niż przed rokiem. Przychody były prawie dwukrotnie wyższe (3,034 mld zł wobec 1,815 mld zł), a zysk netto wyniósł 267,9 mln zł wobec 21,6 mln zł przed rokiem. Tak znacząca poprawa w stosunku do I kwartału 2021 wynika z niskiej bazy (przed rokiem w gospodarce wciąż miały miejsce lockdowny) oraz silnego odbicia w I kwartale w gospodarce polskiej (w samym kwietniu sprzedaż detaliczna wzrosła o 33,4 proc. r/r). Wyniki byłyby jeszcze lepsze gdyby nie inwazja Rosji na Ukrainę, na co LPP zareagowało zamknięciem i późniejszą decyzją o sprzedaży biznesu rosyjskiego. Straty na rynku rosyjskim z tytułu zamkniętych sklepów wynosiły ok. 50 mln zł miesięcznie. Po I kwartale fundamenty Spółki wciąż oceniamy jako mocne, aczkolwiek negatywnie oceniamy kształtowanie się marży brutto ze sprzedaży (spadek o 2,2 pp. do 53,3 proc.) oraz strukturę rachunku przepływów pieniężnych (na działalności podstawowej i inwestycyjnej LPP wygenerowała ujemne przepływy, które finansowane były dodatnim przepływem na działalności finansowej). To wynikało ze znaczącego zatowarowania magazynów i w konsekwencji wzrostu zapasów osłabiając możliwości Spółki w zakresie generowania gotówki. (Ł. Bryl)

Informacja dnia CREOTECH INSTRUMENTS SA

Cena emisyjna akcji Creotech Instruments ustalona na 100 zł. Cena emisyjna akcji serii I Creotech Instruments została ustalona na 100 zł - podała spółka w komunikacie. Jak podano, spółka zaoferuje łącznie 396.558 akcji serii I, w tym 20.710 akcji w ramach transzy inwestorów detalicznych oraz 375.848 akcji w ramach transzy inwestorów instytucjonalnych. Zapisy w transzy inwestorów detalicznych trwały od 6 do 13 czerwca. Budowa księgi popytu wśród inwestorów instytucjonalnych trwała od 8 do 14 czerwca. Przyjmowanie zapisów i wpłat na akcje oferowane w transzy inwestorów instytucjonalnych rozpoczyna się 15 czerwca i potrwa do 20 czerwca. Przydział akcji oferowanych planowany jest do 24 czerwca. Creotech Instruments to firma produkująca i dostarczająca dla globalnych partnerów technologie kosmiczne. (...) (PAP Biznes)

Informacja dnia PKN ORLEN SA LOTOS SA

NN OFE chce, by Lotos wypłacił 647 mln zł dywidendy za 2021 r. w przypadku fuzji z Orlenem. Nationale-Nederlanden Otwarty Fundusz Emerytalny proponuje, by Grupa Lotos wypłaciła ok. 647 mln zł dywidendy za 2021 rok, pod warunkiem podjęcia przez walne PKN Orlen i Lotosu uchwał o połączeniu - wynika z projektu uchwały przedłożonego przez fundusz. Pozostała część zysku, tj. kwota 1,873 mld zł miałyby trafić na kapitał zapasowy. Według projektu wypłata dywidendy miałyby nastąpić pod warunkiem podjęcia przez walne Orlenu i Lotosu uchwał o połączeniu spółek poprzez przeniesienie całego majątku obejmującego wszystkie aktywa i pasywa Grupy Lotos na PKN Orlen w zamian za akcje, które Orlen wyda akcjonariuszom Lotosu. W przypadku braku spełnienia się tego warunku, zysk netto Grupy Lotos za rok 2021 w kwocie blisko 2,52 mld zł miałyby zostać w całości przekazany na kapitał zapasowy. "Płynność oraz siła bilansu spółki uzasadniają wypłatę części zysku w postaci dywidendy dla akcjonariuszy. Jednakże, w przypadku gdyby nie doszło do połączenia Grupy Lotos z PKN Orlen, należy uwzględnić potrzeby spółki wynikające z trudnego i zmiennego otoczenia (konieczność zabezpieczenia dostaw surowca) oraz związane z nakładami na samodzielną realizacją długoterminowej strategii transformacji" - napisano w uzasadnieniu projektu. ZWZ Lotosu odbędzie się 17 czerwca. (PAP Biznes)

Informacja dnia
KLABATER SA

Ustalenie daty premiery gry "Strategic Minds: The Pacific" na platformę Xbox. Zarząd Klabater S.A. z siedzibą w Warszawie ("Emitent") informuje, że doszło do ustalenia na dzień 23 czerwca 2022 r. premiery gry Strategic Minds: The Pacific na platformę Xbox. (PAP Biznes)

Informacja dnia
MONNARI
TRADE SA

Spółka zależna Monnari zawarła z Atalem umowę sprzedaży nieruchomości w Łodzi. Modern Profit, spółka zależna Monnari Trade, zawarła z Atalem umowę sprzedaży 70 proc. udziału w użytkowaniu wieczystym części nieruchomości w Łodzi, przy ul. Piotrkowskiej 293/305 - podało Monnari w komunikacie. W grudniu 2021 roku spółki zawarły przedwstępną umowę sprzedaży. Ustalono wtedy cenę sprzedaży 70 proc. udziałów w nieruchomości na 59,5 mln zł netto plus VAT. 28 mln zł netto plus VAT było płatne w dniu podpisania umowy przedwstępnej. Monnari podało, że teraz została zapłacona pozostała część ceny, tj. 31,5 mln zł netto plus VAT. Nieruchomość będąca przedmiotem umowy jest niezabudowaną częścią Ogrodów Geyera i ma powierzchnię ok. 5,922 ha. Spółka podała, że do umowy sprzedaży przystąpił też drugi współużytkownik wieczysty nieruchomości - KBM Inwest. Cena sprzedaży jego udziału została ustalona na 25,5 mln zł netto plus VAT. "Jednocześnie KBM Inwest Sp. z o.o. zapłacił, w dniu dzisiejszym, na rzecz Modern Profit S.A. pozostałą kwotę, tytułem rozliczenia zobowiązań wobec Modern Profit S.A., z tytułu nakładów poniesionych na rewitalizację i rozwój nieruchomości przy ul. Piotrkowskiej 293/305" - napisano w komunikacie. (PAP Biznes)

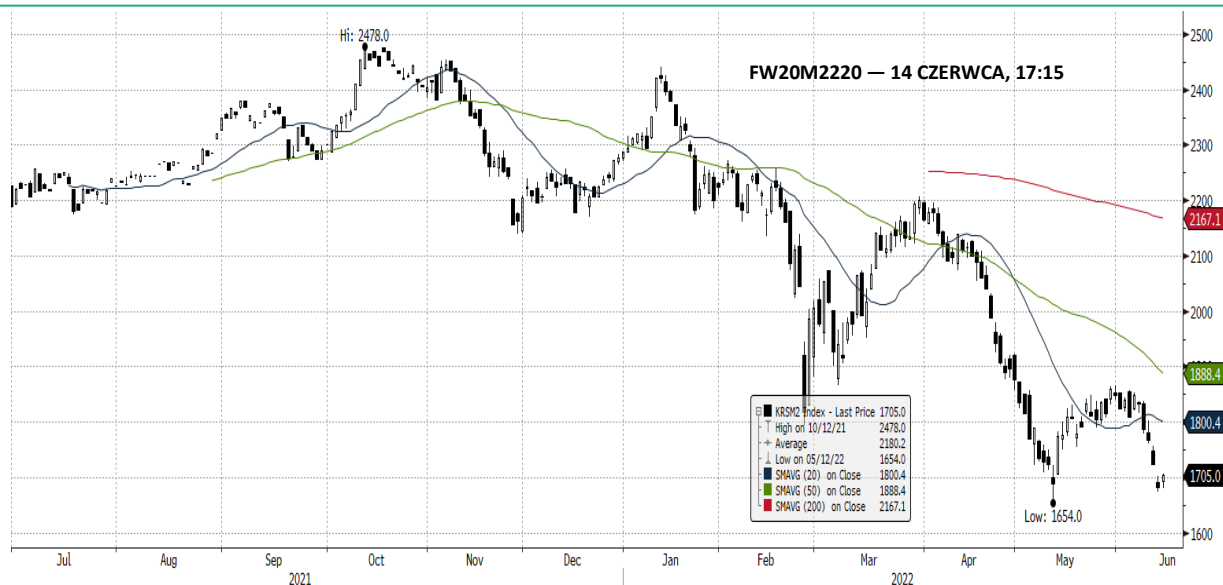
Informacja dnia
SANOK RUBBER
COMPANY SA

Sanok przyjął założenia strategiczne na 2022-24; rozważa akwizycje i chce maksymalizować marżę. Zarząd Sanok Rubber Company zatwierdził i przyjął do realizacji kierunki strategiczne rozwoju grupy na lata 2022-24 - podała spółka w komunikacie. Sanok RC chce koncentrować się na segmentach i produktach o wyższych marżach. Spółka rozważa także akwizycje w segmentach spoza motoryzacji. "W ramach kierunków strategicznych, po długoterminowym ukierunkowaniu rozwoju grupy na segment produktów dla motoryzacji, emitent skupi się na rozwoju pozostałych segmentów działalności, stawiając w centrum kwestię maksymalizacji osiągniętych marż" - napisano. Spółka zakłada wzrost efektywności biznesowej oraz wzrost skali działania i wyników finansowych, a także zrównoważoną dywersyfikację z potencjalnym wygaszaniem najmniej rentownych działalności w celu przyspieszenia rozwoju obszarów o wyższej marży i dobrych perspektywach. (...) (PAP Biznes)

Informacja dnia
PASSUS SA

Passus złożył do KNF wnioski o zatwierdzenie prospektu emisyjnego (opis). Passus złożył do KNF wnioski o zatwierdzenie prospektu emisyjnego - podała informatyczna spółka w komunikacie. Emisja ma pozwolić Passusowi pozyskać środki na rozwój produktów własnych. Jak podano, złożenie wniosku jest konsekwencją działań zarządu podjętych na podstawie uchwały NWZ z lutego 2022 r. Akcjonariusze realizującej projekty IT spółki zdecydowali wtedy o emisji do 500 tys. akcji serii G z wyłączeniem prawa poboru. NWZ upoważniło też zarząd do przeniesienia notowań akcji z NewConnect na rynek główny GPW. "Nasze portfolio produktowe budowaliśmy do tej pory, korzystając ze środków własnych. Łącznie przeznaczaliśmy na ten cel prawie 9 mln zł, z czego 4,7 mln na prace stricte rozwojowe. Widzimy jednak duży potencjał rynkowy dla oferowanych przez nas rozwiązań i modułów, chcielibyśmy więc przyspieszyć ich rozwój tak, aby jak najefektywniej wykorzystać ich technologiczną. Dostosowanie ich do potrzeb szerokiego grona odbiorców pozwoli nam mocno zwiększyć zasięg jego komercjalizacji – głównie wśród dużych międzynarodowych organizacji" – powiedział, cytowany w komunikacie prasowym, prezes Tadeusz Dudek. Spółka zadebiutowała na NewConnect w 2018 r. (...) (PAP Biznes)

WIG20 FUTURES



Źródło: Bloomberg

Komentarz DM Banku BPS. We wtorek giełda warszawska odreagowała wcześniejsze silne spadki. Niewielka korekta wzrostowa miała miejsce na indeksie szerokiego rynku WIG i WIG20, natomiast mWIG40 i sWIG80 odnotowały spadki. Najlepszym sektorem okazały się banki (WIG-Banki wzrósł o 2,48 proc.). W Europie z kolei miały miejsce spadki, wynikające częściowo z majowego odczytu inflacji CPI w Niemczech, który był wyższy o 50 pb niż w kwietniu., co pogłębiło pesymistyczne nastroje w strefie euro. We wtorek WIG20 osiągnął poziom 1704 pkt i zakończył notowania wzrostem o 1,3 proc. Indeks szerokiego rynku WIG wzrósł o 0,74 proc. i zamknął sesję na poziomie 53 247,17 pkt., z kolei mWIG40 spadł o 0,39 proc., a sWIG80 o 0,88 proc. Obroty na rynku pozostają niskie i były mniejsze niż podczas poniedziałkowej sesji (0,87 mld zł wobec 0,95 mld zł). Na FW20M2220 obroty w czasie ostatniej sesji spadły do 42 436 wobec 48 945 w poniedziałek. LOP na zamknięciu sesji znowu spadła do 21 720 wobec 28 343 otwartych pozycji w poniedziałek. W środę uwaga inwestorów na świecie skupiona będzie na decyzji FED. Wyższa od oczekiwań rynkowych podwyżka (75 lub nawet 100 pb) wpłynie negatywnie na inwestorów także na GPW, jednak ich reakcję poznamy dopiero w piątek (decyzja będzie podjęta w środę o godz. 20, a w czwartek giełda w Warszawie jest zamknięta). (Ł. Bryl)

KALENDARIUM

Dane makro

15.06.2022

Środa		Wydarzenie	Okres	Poprzednio
0:45	Nowa Zelandia	Bilans obrotów kapitałowych	I kwartał	-149 mln
0:45	Nowa Zelandia	Bilans obrotów bieżących	I kwartał	-7,26 mld
0:45	Nowa Zelandia	Bilans obrotów finansowych	I kwartał	6,41 mld
1:00	Korea Południowa	Stopa bezrobocia	maj	2,70%
3:30	Australia	Indeks cen nieruchomości k/k	I kwartał	4,70%
3:30	Australia	Indeks cen nieruchomości r/r	I kwartał	23,70%
4:00	Chiny	Produkcja przemysłowa r/r	kwi	-2,90%
4:00	Korea Południowa	Podaż pieniądza M2 m/m	kwi	-0,10%
4:00	Korea Południowa	Podaż pieniądza M2 r/r	kwi	10,80%
4:00	Chiny	Sprzedaż detaliczna r/r	kwi	-11,10%
8:00	Norwegia	Eksport	maj	165,60 mld
8:00	Norwegia	Import	maj	73,00 mld
8:00	Norwegia	Bilans handlu zagranicznego	maj	92,60 mld
8:00	Niemcy	Indeks cen hurtowników m/m	maj	2,10%
8:30	Szwajcaria	Ceny producentów i importu m/m	maj	1,30%
8:30	Szwajcaria	Ceny producentów i importu r/r	maj	6,70%
8:30	Szwajcaria	Inflacja PPI m/m	maj	1,00%
8:30	Szwajcaria	Inflacja PPI r/r	maj	4,50%
8:45	Francja	Zharmonizowana inflacja CPI m/m	maj	0,50%
8:45	Francja	Zharmonizowana inflacja CPI r/r	maj	5,40%
8:45	Francja	Inflacja CPI m/m	maj	0,50%
8:45	Francja	Inflacja CPI r/r	maj	4,90%
10:00	Polska	Inflacja CPI m/m	maj	2,00%
10:00	Polska	Inflacja CPI r/r	maj	12,40%
11:00	Euroland	Eksport	kwi	199,40 mld
11:00	Euroland	Import	kwi	227,90 mld
11:00	Euroland	Produkcja przemysłowa m/m	kwi	-1,80%
11:00	Euroland	Produkcja przemysłowa r/r	kwi	-0,80%
11:00	Euroland	Bilans handlu zagranicznego	kwi	-28,50 mld
12:00	Irlandia	Eksport	kwi	20,17 mld
12:00	Irlandia	Import	kwi	11,04 mld
12:00	Irlandia	Bilans handlu zagranicznego	kwi	9,13 mld
14:00	Węgry	Stopa procentowa		5,90%
14:15	Kanada	Rozpoczęte budowy domów m/m	maj	267,20 tys.
14:30	USA	Indeks Produkcyjny Empire State	kwi	-11,60
14:30	USA	Eksport m/m	maj	0,60%
14:30	USA	Eksport r/r	maj	18,00%
14:30	USA	Indeks cen importu m/m	maj	0,00%
14:30	USA	Indeks cen importu r/r	maj	12,00%
14:30	USA	Sprzedaż detaliczna m/m	maj	0,90%
14:30	USA	Sprzedaż detaliczna r/r	maj	8,20%
14:30	USA	Sprzedaż detaliczna bez samochodów m/m	maj	0,60%
14:30	USA	Sprzedaż detaliczna bez samochodów r/r	maj	10,90%
16:00	USA	Zapasy niesprzedanych towarów m/m	kwi	2,00%
16:00	USA	Zapasy niesprzedanych towarów r/r	kwi	14,70%
16:00	Brazylia	Indeks koincydencji CB	mar	0,20%
16:00	Brazylia	Indeks wskaźników wyprzedzających CB	mar	0,40%
16:00	USA	NAHB Indeks rynku nieruchomości	cze	69
16:30	USA	Zapasy ropy Crude	10 cze	416,80 mln
20:00	USA	Stopa procentowa		0,75%
22:00	USA	Napływ długoterminowych kapitałów netto	kwi	23,10 mld
22:00	USA	Napływ kapitałów netto	kwi	149,20 mld
23:45	Nowa Zelandia	PKB k/k	I kwartał	3,00%
23:45	Nowa Zelandia	PKB r/r	I kwartał	3,10%
	Belgia	Eksport	mar	44,81 mld
	Indie	Eksport	maj	40,19 mld
	Belgia	Import	mar	43,28 mld
	Indie	Import	maj	60,29 mld
	Brazylia	Stopa procentowa		12,75%
	Grecja	Indeks cen importu m/m	kwi	5,20%
	Grecja	Indeks cen importu r/r	kwi	34,60%
	Belgia	Bilans handlu zagranicznego	mar	1,53 mld
	Indie	Bilans handlu zagranicznego	maj	-20,11 mld
	Grecja	Stopa bezrobocia	kwi	12,20%

Na podstawie: stooq.pl

KALENDARIUM

Wydarzenia

w spółkach

15.06.2022

CFSA - WZA:

PEKAO - WZA:

WIKANA - WZA:

POLWAX - WZA:

ORZBIALY - WZA:

GPW - NWZA: W sprawie powołania prezesa zarządu, sędziów Sądu Giełdowego w tym prezesa i wiceprezesa Sądu Giełdowego.

BIOCELTIX - WZA:

CCC - WZA:

ECHO - WZA:

SUNEX - WZA:

BROADGATE - Raport roczny 2021:

CZTOREBKA - Skonsolidowany raport roczny 2021:

IMCOMPANY - Skonsolidowany raport roczny 2021:

IMCOMPANY - Skonsolidowany raport kwartalny I/2022:

ACAUTOGAZ - Dzień dywidendy: Dywidenda w wysokości 2,00 PLN na akcję

IFIRMA - Dzień wypłaty dywidendy: Zaliczka dywidendy w wysokości 0,30 PLN na akcję.

SECOGROUP - Dzień dywidendy: Dywidenda w wysokości 0,30 PLN na akcję

APSENERGY - Dzień dywidendy: Dywidenda w wysokości 0,03 PLN na akcję

SNIEZKA - Dzień dywidendy: Zaliczka dywidendy w wysokości 2,50 PLN na akcję.

ULTGAMES - Dzień dywidendy: Dywidenda w wysokości 1,50 PLN na akcję

CDRL - Dzień dywidendy: Dywidenda w wysokości 0,75 PLN na akcję

DROZAPOL - Dzień dywidendy: Dywidenda w wysokości 1,50 PLN na akcję

LENA - Dzień dywidendy: Dywidenda w wysokości 0,10 PLN na akcję

Na podstawie: infostrefa.pl

SPÓŁKI I MNOŻNIKI RYNKOWE

Banki	Kurs [PLN]	Kapitalizacja mln PLN	P/E			P/BV			D/Y [%]			ROA [%]		
			2022	2023	2024	2022	2023	2024	2022	2023	2024	2022	2023	2024
PKO BP	28,16	35 200	5,5	5,3	5,4	0,9	0,8	0,8	6,9	9,5	10,2	1,4	1,4	1,4
Santander Polska	233,60	23 871	7,0	7,2	7,0	0,9	0,8	0,7	4,9	5,8	5,9	1,4	1,3	1,2
PEKAO	83,48	21 911	6,0	6,1	5,9	0,8	0,8	0,8	7,3	8,7	8,9	1,7	1,3	1,2
ING	175,20	22 794	7,7	8,7	7,4	1,9	1,5	1,3	3,8	3,9	5,8	1,4	1,1	1,2
mBank	233,40	9 893	2,8	3,2	3,6	0,7	0,6	0,6	-	-	7,0	1,3	1,0	0,8
Bank Millennium	4,01	4 867	4,8	3,8	3,4	0,8	0,7	0,7	0,0	0,0	8,7	-0,2	-0,4	0,4
Alior Bank	27,49	3 589	3,4	4,2	4,3	0,6	0,5	0,4	1,6	4,9	5,1	1,1	1,0	0,9
Bank Handlowy	59,70	7 800	8,1	7,1	6,0	1,0	0,9	0,9	11,5	11,9	15,0	1,9	1,9	1,7
BNP Paribas	50,00	7 380	3,4	4,0	5,1	0,6	0,5	0,5	-	-	3,2	1,4	1,1	0,8
Mediana	-	9 893	5,5	5,3	5,4	0,8	0,8	0,7	4,9	5,8	7,0	1,4	1,1	1,2
Finanse inne	Kurs [PLN]	Kapitalizacja mln PLN	P/E			P/BV			D/Y [%]			ROE [%]		
PZU	29,07	25 103	8,0	7,5	7,3	1,3	1,3	1,2	8,4	9,4	10,0	16,8	17,8	17,6
KRUK	237,80	4 549	7,6	7,2	-	-	-	-	4,4	4,7	-	22,5	20,8	14,9
GPW	37,46	1 572	10,3	10,2	9,9	1,6	1,2	1,2	7,0	7,3	7,5	15,2	14,6	14,6
Mediana	-	4 549	8,0	7,5	8,6	1,4	1,2	1,2	7,0	7,3	8,7	16,8	17,8	14,9
Deweloperzy	Kurs [PLN]	Kapitalizacja mln PLN	P/E			P/BV			EV/EBITDA			ROE [%]		
GTC	6,00	3 978	-	-	-	0,7	0,6	-	17,0	-	2,2	7,8	8,3	-
Dom Development	94,70	2 419	8,5	8,6	9,1	1,9	1,8	1,7	5,7	5,9	6,6	25,5	25,5	22,1
Echo Investment	3,20	1 321	5,2	4,1	3,3	0,7	0,7	0,6	11,8	11,3	11,1	13,0	18,8	18,9
Atal	39,80	1 541	5,9	6,1	6,6	1,3	1,2	1,2	4,9	5,4	6,0	22,7	20,6	17,8
Develia	2,35	1 050	5,7	6,0	6,6	0,8	0,7	0,7	6,0	8,2	8,8	14,4	10,4	9,2
Marvipol	5,64	235	-	-	-	-	-	-	-	-	-	-	-	-
Mediana	-	1 431	5,8	6,0	6,6	0,8	0,7	1,0	6,0	7,0	6,6	14,4	18,8	18,3
Budowlane	Kurs [PLN]	Kapitalizacja mln PLN	P/E			P/BV			EV/EBITDA			ROE [%]		
Budimex	210,00	5 361	-	-	-	-	-	-	3,9	3,9	3,9	27,3	27,8	28,6
Unibep	7,96	279	9,5	8,5	-	0,8	0,8	-	4,8	4,3	3,2	7,3	-	-
Erbud	36,25	449	-	-	-	-	-	-	-	-	-	12,1	15,0	-
Torpol	18,08	415	4,7	6,0	7,4	1,3	1,3	1,3	0,4	0,7	0,7	-	11,0	-
Mediana	-	432	7,1	7,3	7,4	1,1	1,0	1,3	3,9	3,9	3,2	12,1	15,0	28,6
Górnictwo	Kurs [PLN]	Kapitalizacja mln PLN	P/E			P/BV			EV/EBITDA			ROE [%]		
KGHM	137,55	27 510	4,7	5,5	5,1	0,9	0,8	0,7	2,9	3,3	3,5	19,2	12,6	9,5
JSW	67,36	7 909	1,2	4,2	7,0	0,5	0,5	0,4	0,7	1,8	2,8	46,1	12,0	5,7
Bogdanka	54,05	1 838	8,7	4,9	5,0	0,5	0,5	0,4	1,6	1,4	1,4	4,6	-	-
Mediana	-	7 909	4,7	4,9	5,1	0,5	0,5	0,4	1,6	1,8	2,8	19,2	12,3	7,6
Paliwa	Kurs [PLN]	Kapitalizacja mln PLN	P/E			P/BV			EV/EBITDA			ROE [%]		
PKN ORLEN	70,82	30 290	4,0	6,7	8,0	0,6	0,3	0,3	3,1	4,0	4,0	14,5	7,1	6,2
PGNiG	6,03	34 843	2,7	3,3	5,1	0,6	0,5	0,5	1,5	1,6	2,3	16,4	19,0	12,1
LOTOS	72,26	13 359	3,6	4,7	6,8	0,8	0,6	0,6	2,3	3,0	3,9	16,8	12,1	7,9
Mediana	-	30 290	3,6	4,7	6,8	0,6	0,5	0,5	2,3	3,0	3,9	16,4	12,1	7,9

Źródło: DM BPS, Bloomberg

SPÓŁKI I MNOŻNIKI RYNKOWE

IT	Kurs [PLN]	Kapitalizacja mln PLN	P/E			P/BV			EV/EBITDA			ROE [%]		
			2022	2023	2024	2022	2023	2024	2022	2023	2024	2022	2023	2024
Asseco Poland	68,00	5 644	11,5	10,5	10,0	0,8	0,8	0,7	3,9	3,8	3,7	7,0	7,5	8,6
ComArch	168,00	1 366	11,2	10,7	10,1	1,1	1,0	0,9	3,9	3,8	3,7	9,5	9,6	9,5
LiveChat Software	87,00	2 240	18,1	15,3	14,1	17,1	14,0	12,8	15,0	12,9	11,6	95,3	89,3	87,1
Asseco BS	38,60	1 290	-	-	-	-	-	-	-	-	-	24,0	24,6	25,1
Asseco SEE	42,80	2 221	-	-	-	-	-	-	7,5	7,3	7,1	14,3	14,0	13,7
Mediana	-	2 221	11,5	10,7	10,1	1,1	1,0	0,9	5,7	5,6	5,4	14,3	14,0	13,7
Telekomunikacja	Kurs [PLN]	Kapitalizacja mln PLN	P/E			P/BV			EV/EBITDA			ROE [%]		
Cyfrowy Polsat	18,71	11 966	10,6	10,0	8,1	0,7	0,7	0,6	5,6	5,1	4,8	7,0	7,2	8,7
Orange Polska	5,71	7 496	12,0	10,2	10,2	0,6	0,6	0,5	4,7	4,7	4,5	4,2	5,7	6,1
Mediana	-	9 731	11,3	10,1	9,1	0,6	0,6	0,6	5,1	4,9	4,7	5,6	6,5	7,4
Media	Kurs [PLN]	Kapitalizacja mln PLN	P/E			P/BV			EV/EBITDA			ROE [%]		
Wirtualna Polska	83,50	2 444	13,0	12,0	10,7	2,8	2,4	2,1	7,8	7,2	6,6	19,9	20,8	20,4
Agora	5,35	249	-	-	-	0,3	0,3	-	12,4	9,6	-	1,3	2,8	-
Mediana	-	1 346	13,0	12,0	10,7	1,5	1,4	2,1	10,1	8,4	6,6	10,6	11,8	20,4
Producenci gier video	Kurs [PLN]	Kapitalizacja mln PLN	P/E			P/BV			EV/EBITDA			ROE [%]		
CD Projekt SA	91,40	9 208	34,0	27,3	37,6	4,5	3,8	3,5	21,0	17,2	21,5	15,4	15,1	12,6
Playway	310,50	2 049	-	-	-	-	-	-	13,1	13,4	13,3	35,1	33,1	34,1
TEN Square Games	98,20	717	7,2	6,9	6,4	2,5	2,1	1,9	4,1	4,4	4,0	28,4	25,9	26,2
11 bit studios SA	489,00	1 164	71,9	9,6	11,4	5,6	3,3	3,8	53,9	6,9	7,3	14,2	36,3	24,4
Mediana	-	1 607	34,0	9,6	11,4	4,5	3,3	3,5	17,1	10,2	10,3	21,9	29,5	25,3
Odzież i obuwie	Kurs [PLN]	Kapitalizacja mln PLN	P/E			P/BV			EV/EBITDA			ROE [%]		
LPP	9645,00	17 867	13,5	34,5	15,1	5,4	5,8	4,9	7,0	8,0	6,1	35,0	15,8	32,0
CCC	43,10	2 365	-	35,6	10,9	14,9	2,1	1,9	8,5	7,2	5,2	-11,6	19,4	29,9
VRG	3,96	928	11,0	9,6	8,8	1,0	0,9	0,8	5,4	5,0	4,7	8,5	9,3	9,2
Wittchen	18,20	333	6,8	6,2	5,7	1,7	1,5	1,3	4,3	4,0	3,8	20,4	25,1	23,8
Mediana	-	1 647	11,0	22,1	9,9	3,5	1,8	1,6	6,2	6,1	5,0	14,5	17,6	26,8
Dystrybucja	Kurs [PLN]	Kapitalizacja mln PLN	P/E			P/BV			EV/EBITDA			ROE [%]		
Dino Polska	307,10	30 108	29,5	22,3	17,5	7,5	5,5	4,3	18,7	14,5	11,6	29,1	28,5	27,6
Inter Cars	384,00	5 441	7,5	6,9	6,2	-	-	-	6,0	5,6	5,3	16,6	19,5	18,8
Eurocash	10,12	1 408	24,7	17,4	13,5	1,9	1,8	1,7	5,7	5,3	5,1	7,6	11,1	12,6
Neuca	726,00	3 245	18,4	15,7	14,1	3,3	3,0	2,6	11,0	9,9	9,1	19,8	18,5	-
AB	45,00	728	5,2	5,0	5,0	0,7	0,6	0,6	4,9	4,6	4,7	13,7	13,0	12,2
Mediana	-	2 327	12,9	11,3	9,9	1,9	1,8	1,7	5,9	5,5	5,2	15,2	15,8	12,6
Spożywcze	Kurs [PLN]	Kapitalizacja mln PLN	P/E			P/BV			EV/EBITDA			ROE [%]		
Ambra	66,00	1 520	-	-	-	-	-	-	-	-	-	15,4	14,6	14,7
Wawel	480,00	720	-	-	-	-	-	-	6,8	-	-	5,1	6,2	6,5
MBW	6,50	728	69,6	27,8	23,2	0,8	0,8	0,8	11,2	8,7	7,4	1,5	2,8	3,8
Mediana	-	728	69,6	27,8	23,2	0,8	0,8	0,8	9,0	8,7	7,4	5,1	6,2	6,5

Źródło: DM BPS, Bloomberg

SPÓŁKI I MNOŻNIKI RYNKOWE

Energia	Kurs [PLN]	Kapitalizacja mln PLN	P/E			P/BV			EV/EBITDA			ROE [%]		
			2022	2023	2024	2022	2023	2024	2022	2023	2024	2022	2023	2024
PGE	10,35	23 222	8,4	7,4	6,1	0,4	0,5	0,5	3,4	3,6	3,3	4,6	5,0	6,9
Enea	8,95	5 531	2,5	3,0	2,9	0,3	0,3	0,3	2,3	2,3	2,6	10,9	9,1	8,5
Tauron	3,24	5 673	4,3	4,0	3,4	0,3	0,3	0,0	4,5	4,3	4,0	9,0	10,2	9,6
Onde	10,42	573	104,2	5,0	3,0	1,8	1,4	1,0	22,4	3,3	2,1	24,4	39,5	30,0
Polenergia	79,00	6 965	26,9	15,6	16,2	1,5	1,4	1,3	20,8	13,6	12,5	8,1	10,0	9,5
ZE PAK	19,92	1 012	9,5	2,8	15,3	1,1	1,2	1,1	6,1	2,7	5,0	14,3	-	-
Mediana	-	5 602	8,9	4,5	4,8	0,8	0,8	0,7	5,3	3,5	3,7	10,0	10,0	9,5
Chemia	Kurs [PLN]	Kapitalizacja mln PLN	P/E			P/BV			EV/EBITDA			ROE [%]		
			2022	2023	2024	2022	2023	2024	2022	2023	2024	2022	2023	2024
Grupa Azoty	48,92	4 853	2,8	4,8	5,4	0,5	0,4	0,4	3,7	4,4	4,9	18,0	9,1	7,1
Ciech	38,12	2 009	8,9	9,2	8,4	0,8	0,7	0,7	4,2	4,2	4,0	8,7	7,6	8,2
PCC Rokita	82,80	1 644	-	-	-	-	-	-	3,1	4,5	5,5	14,7	-	-
Mediana	-	2 009	5,9	7,0	6,9	0,6	0,6	0,6	3,7	4,4	4,9	14,7	8,4	7,6
Przemysł ciężki	Kurs [PLN]	Kapitalizacja mln PLN	P/E			P/BV			EV/EBITDA			ROE [%]		
			2022	2023	2024	2022	2023	2024	2022	2023	2024	2022	2023	2024
Grupa Kęty	581,00	5 607	9,1	9,5	8,7	2,9	2,8	2,7	7,1	6,8	6,5	27,6	25,5	22,3
Famur	2,59	1 487	8,7	8,4	8,0	0,8	0,7	0,7	2,9	2,9	3,0	8,9	9,3	6,5
Stalprodukt	283,00	1 579	3,3	8,6	-	0,4	0,5	-	1,5	2,9	-	13,8	5,2	-
Wielton	5,92	357	15,6	4,7	3,7	0,8	0,7	0,6	5,1	4,5	3,9	14,3	16,3	-
Alumetal	68,30	1 064	-	-	-	-	-	-	5,8	6,2	-	7,7	16,9	14,9
Mangata Holding	70,20	469	6,0	5,5	5,4	0,9	0,8	0,8	4,8	4,6	3,9	14,0	13,2	-
Mediana	-	1 276	8,7	8,4	6,7	0,8	0,7	0,7	5,0	4,5	3,9	13,9	14,8	14,9
Przemysł lekki/inne	Kurs [PLN]	Kapitalizacja mln PLN	P/E			P/BV			EV/EBITDA			ROE [%]		
			2022	2023	2024	2022	2023	2024	2022	2023	2024	2022	2023	2024
Fabryki Mebli Forte	34,30	821	8,4	7,9	7,2	1,0	0,9	0,8	5,6	5,7	5,5	13,7	13,9	-
Sanok Rubber Co	11,38	306	47,4	15,0	10,4	-	-	-	6,4	5,2	4,6	11,6	-	-
Amica	73,50	571	12,8	7,2	6,1	0,5	0,5	0,4	5,1	4,1	4,0	11,2	6,1	-
Ac	24,20	244	-	-	-	-	-	-	-	-	-	-	-	-
Ferro	26,80	569	7,1	6,3	6,0	1,3	1,1	1,0	5,9	5,3	5,1	21,0	20,6	-
Mediana	-	569	10,6	7,6	6,6	1,0	0,9	0,8	5,7	5,2	4,8	12,7	13,9	-

Źródło: DM BPS, Bloomberg

Dom Maklerski Banku BPS SA

ul. Grzybowska 81, 00-844 Warszawa,
tel.: +48 22 53 95 555, fax.: +48 22 53 95 556
www.dmbps.pl
dm@dmbps.pl

Sporządzone przez Departament Analiz:

Tomasz Czarnecki, MPW
Dyrektor Departamentu Analiz
tomasz.czarnecki@dmbps.pl
tel.: (22) 53 95 542

Jacek Borawski
Analityk Techniczny

Artur Wizner, MPW
Analityk
artur.wizner@dmbps.pl
tel.: (22) 53 95 548

Łukasz Bryl
Analityk
lukasz.bryl@dmbps.pl
tel.: 785 500 874

Dane kontaktowe do Departamentu Sprzedaży:

Dariusz Stasiak, MPW
Dyrektor Departamentu Sprzedaży
dariusz.stasiak@dmbps.pl
tel.: +48 (22) 53 95 084

Krzysztof Jeż, MPW
krzysztof.jez@dmbps.pl
tel.: + 48 (22) 53 95 559

Lech Kucharski, MPW
lech.kucharski@dmbps.pl
tel.: + 48 (22) 53 95 522

Marcin Jakubiak, MPW
marcin.jakubiak@dmbps.pl
tel.: + 48 (22) 53 95 560

Tomasz Kublik, MPW
tomasz.kublik@dmbps.pl
tel.: + 48 (22) 53 95 511

Tomasz Wojna
tomasz.wojna@dmbps.pl
tel.: + 48 (22) 53 95 541

Wyjaśnienia dotyczące stosowanej terminologii fachowej i wskaźników:

Dług netto – suma zobowiązań oprocentowanych pomniejszona o środki pieniężne i ich ekwiwalenty
EBIT – wynik na działalności operacyjnej
EBITDA – wynik działalności operacyjnej przed potrąceniem salda na działalności finansowej, opodatkowaniem i amortyzacją.
EV – (wartość ekonomiczna; EV= MC + dług netto) suma kapitalizacji i długu netto
Marża brutto na sprzedaży – relacja zysku brutto na sprzedaży do przychodów ze sprzedaży
Marża EBIT – (EBIT/Przychody ze sprzedaży) relacja zysku z działalności operacyjnej do przychodów ze sprzedaży
Marża EBITDA – (EBITDA/Przychody ze sprzedaży) relacja EBITDA do przychodów ze sprzedaży
EBIT/EV – iloraz zysku z działalności operacyjnej i wartości ekonomicznej (suma kapitalizacji i długu netto)
MC/EBIT – iloraz kapitalizacji (iloczyn kursu akcji i liczby akcji) oraz zysku z działalności operacyjnej
MC/S – iloraz kapitalizacji (liczba wyemitowanych akcji razy kurs akcji) i przychodów ze sprzedaży
P/E – (Cena/Zysk) relacja kursu akcji do rocznego zysku netto przypadającego na akcję
P/BV – (Cena/Wartość Księgową) relacja kursu akcji do wartości księgowej przypadającej na akcję
P/CF – [Cena/(zysk netto + amortyzacja)] relacja kursu akcji do sumy przypadającego na akcję zysku netto i amortyzacji
Stopa dywidendy – (DY) dywidenda na akcję podzielona przez kurs akcji
Wskaźnik wypłaty dywidendy – (D/E) relacja dywidenda przypadająca na akcję do zysku na akcję
Wskaźnik pokrycia dywidendy – (E/D) relacja zysku na akcję do dywidendy na akcję

Opracowanie wyraża wiedzę oraz poglądy autorów według stanu na dzień jego sporządzenia. Autorzy nie uwzględniają w opracowaniu jakichkolwiek szczególnych zamierzeń inwestycyjnych, szczególnych celów inwestycyjnych, sytuacji finansowej ani szczególnych potrzeb czy żądań potencjalnych odbiorców. Opracowanie publikowane jest w celach wyłącznie informacyjnych lub marketingowych i nie powinno być interpretowane jako (1) osobista rekomendacja, (1) porada inwestycyjna, prawna, lub innego typu, ani jako (2) zachęta do działania, inwestowania czy pozbywania się inwestycji w szczególny sposób, bądź (4) ocena lub zapewnienie opłacalności inwestycji w instrumenty finansowe objęte opracowaniem.

W szczególności opracowanie nie stanowi „badania inwestycyjnego” lub „publikacji handlowej” w rozumieniu Rozporządzenia Delegowanego Komisji (UE) 2017/565 z dnia 25 kwietnia 2016 r. uzupełniającego dyrektywę Parlamentu Europejskiego i Rady 2014/65/UE w odniesieniu do wymogów organizacyjnych i warunków prowadzenia działalności przez firmy inwestycyjne oraz pojęć zdefiniowanych na potrzeby tej dyrektywy, bądź „rekomendacji” w rozumieniu Rozporządzenia Parlamentu Europejskiego i Rady (UE) NR 596/2014 z dnia 16 kwietnia 2014 r. w sprawie nadużyć na rynku (rozporządzenie w sprawie nadużyć na rynku) oraz uchylającego dyrektywę 2003/6/WE Parlamentu Europejskiego i Rady i dyrektywy Komisji 2003/124/WE, 2003/125/WE i 2004/72/WE.

Opracowanie zostało sporządzone z zachowaniem należytej staranności i rzetelności przy zachowaniu zasad metodologicznej poprawności na podstawie ogólnodostępnych informacji, w dniu publikacji opracowania, pozyskanych ze źródeł wiarygodnych dla Domu Maklerskiego Banku BPS S.A. Dom Maklerski Banku BPS S.A. nie gwarantuje ich kompletności, prawdziwości lub dokładności.

Dom Maklerski Banku BPS S.A. nie ponosi odpowiedzialności za ewentualne decyzje inwestycyjne podjęte na podstawie niniejszego opracowania ani za ewentualne szkody poniesione w wyniku tych decyzji inwestycyjnych. Opracowanie nie powinno być interpretowane jako oświadczenie ani gwarancja (zarówno wyrażna, jak i implikowana) w zakresie generowania zysku z tytułu prezentowanej strategii inwestycyjnej.

Dom Maklerski Banku BPS S.A., jego akcjonariusze lub pracownicy mogą posiadać długie lub krótkie pozycje powstałe w wyniku transakcji zawartych na instrumentach z rynków OTC lub innych instrumentach finansowych wymienionych w opracowaniu. Organem sprawującym nadzór nad działalnością Domu Maklerskiego Banku BPS S.A. jest Komisja Nadzoru Finansowego z siedzibą w Warszawie, przy ulicy Pięknej 20.

Powielanie bądź publikowanie w jakiegokolwiek formie niniejszego opracowania, lub jego części, oraz wykorzystywanie materiału do własnych opracowań celem publikacji, bez pisemnej zgody Domu Maklerskiego Banku BPS S.A. jest zabronione. Niniejsze opracowanie jest prawnie chronione zgodnie z **Ustawą z 4 lutego 1994 r. o prawie autorskim i prawach pokrewnych (Dz. U. 2019 poz. 1231)**.