

GPW - Indeksy					
Indeksy	Zamknięcie [pkt.]	Zmiana dzienna	Relatywnie do WIG	Zmiana tyg. [t/t]	Zmiana od początku roku
WIG	57 588,1	↑ 1,28%	-	0,27%	-16,90%
WIG20	1 849,6	↑ 1,62%	0,34%	0,36%	-18,41%
mWIG40	4 320,6	↑ 0,73%	-0,54%	-0,65%	-18,35%
sWIG80	18 181,7	↑ 0,26%	-1,01%	0,08%	-9,35%

GPW - FW20					
Wybrane dane	Zamknięcie [pkt.]	Zmiana dzienna	Zmiana tyg. [t/t]	Zmiana od początku roku	
FW20 M2220	1 849	39,0	↑ 2,15%	0,05%	-18,87%

Indeksy zagraniczne - kursy zamknięcia				
Indeks	Kurs [pkt.]	Zmiana	Relatywnie do WIG	Zmiana od początku roku
BOVESPA (BRAZYLIA)	110 185,9	↓ -0,82%	-2,07%	5,12%
BUX (WĘGRY)	41 304,4	↑ 1,21%	-0,07%	-18,57%
CAC 40 (FRANCJA)	6 548,8	↑ 0,98%	-0,30%	-8,45%
DAX (NIEMCY)	14 653,8	↑ 1,34%	0,06%	-7,75%
DIJA (USA)	32 915,8	↑ 0,05%	-1,21%	-9,42%
EUROSTOXX 50 (EU)	3 838,4	↑ 1,45%	0,17%	-10,86%
FTSE 100 (GB)	7 608,2	↑ 1,00%	-0,28%	3,03%
ISE 100 (TURCJA)	2 648,1	↑ 1,80%	0,51%	42,55%
MERVAL (ARGENTYNA)	90 351,7	↓ -1,55%	-2,79%	8,21%
MSCI EM	1 071,3	↑ 1,00%	-0,28%	-13,04%
NASDAQ COMPOSITE (USA)	12 061,4	↑ 0,40%	-0,87%	-22,91%
PX (CZECHY)	1 328,6	↓ -0,11%	-1,37%	-6,84%
RTS (ROSJA)	1 178,5	↓ -1,75%	-2,99%	-26,15%
S&P 500	4 121,4	↑ 0,31%	-0,96%	-13,53%

Indeksy zagraniczne - kurs na godzinę: 8:11				
Indeks	Kurs [pkt.]	Zmiana	Relatywnie do WIG	Zmiana od początku roku
NIKKEI225 (JAPONIA)	27 926,9	↑ 0,04%	-1,23%	-3,00%
HANG SENG (HONG KONG)	21 327,0	↓ -1,25%	-2,50%	-9,06%
BSE 30 (INDIE)	54 922,6	↓ -1,35%	-2,60%	-5,72%
KOSPI 100 (KOREA Płd.)	2 596,7	↓ -1,76%	-3,00%	-12,76%
SHANGHAI A-SHARE (CHINY)	3 386,7	↓ -1,35%	-2,60%	-11,21%
SHANGHAI B-SHARE (CHINY)	306,7	↑ 0,35%	-0,92%	7,31%

Kontrakty terminowe - kurs na godzinę: 8:11				
Futures	Kurs [pkt.]	Zmiana	Relatywnie do fWIG20	Zmiana od początku roku
EuroStoxx50 Futures	3 806,0	↓ -0,89%	-2,98%	-11,23%
CAC40 Futures	6 542,5	↑ 1,03%	-1,10%	-8,41%
DAX Futures	14 529,0	↓ -0,84%	-2,93%	-8,37%
S&P500 Futures	4 090,8	↓ -0,72%	-2,81%	-14,03%
DIJA Futures	32 680,0	↓ -1,00%	-3,08%	-9,85%
NASDAQ Futures	12 484,5	↓ -0,96%	-3,04%	-23,51%

Waluty - kurs na godzinę: 08:11					
Waluta	Kurs [PLN]	Zmiana [PLN]	Relatywnie do WIG	Zmiana od początku roku	
EUR	4,5901	0,0042	↑ 0,09%	-1,17%	0,07%
CHF	4,4186	0,0026	↑ 0,06%	-1,21%	-0,11%
USD	4,3013	0,0134	↑ 0,31%	-0,96%	6,59%
EUR/USD	1,0671	-0,0025	↓ -0,23%	-1,50%	-6,15%



Surowce - kursy zamknięcia				
Surowiec	Kurs	Zmiana [%]	Relatywnie do WIG	Zmiana od początku roku
ROPA WTI (USD za baryłkę)	118,8	↑ 0,21%	-1,06%	57,89%
MIEDŹ (USD za tonę)	9 720,0	↑ 2,80%	1,50%	0,39%
ZŁOTO (USD za uncję)	1 847,2	↑ 0,12%	-1,15%	2,29%
SREBRO (USD za uncję)	21,9	↓ -0,91%	-2,16%	-6,26%
PLATYNA (USD za uncję)	1 005,0	↓ -2,43%	-3,66%	4,02%
GAZ ZIEMNY (USD za MMBtu)	9,4	↑ 0,67%	-0,60%	151,58%
W. KAMIENNY (USD za tonę)	415,3	↑ 0,67%	-0,60%	144,84%
CYNK (USD za tonę)	3 872,5	↓ -0,13%	-1,39%	8,17%
ŻELAZO (CNY za tonę)	937,5	↑ 0,37%	-0,90%	39,09%
CYNA (USD za tonę)	35 608,0	↑ 1,94%	0,65%	-8,37%
ALUMINIUM (USD za tonę)	2 782,5	↑ 2,07%	0,78%	-0,89%
OŁÓW (USD za tonę)	2 214,5	↑ 2,10%	0,81%	-3,88%
NIKIEL (USD za tonę)	29701,0	↑ 5,63%	4,30%	43,09%

Źródło: Bloomberg

Źródło: Bloomberg

Największe wzrosty											
WIG20				mWIG40				sWIG80			
Nazwa	Kurs	Wzrost	Obroty	Nazwa	Kurs	Wzrost	Obroty	Nazwa	Kurs	Wzrost	Obroty
PKOBP	32,3	↑ 4,7%	49 360 523	KERNEL	28,2	↑ 4,1%	1 094 475	CAPTORTX	143,0	↑ 8,3%	471 416
PZU	32,1	↑ 3,7%	22 420 316	MILLENNIUM	4,8	↑ 3,9%	2 725 915	MOLECURE	30,7	↑ 7,9%	289 270
PEKAO	93,8	↑ 3,4%	29 180 287	PEP	78,0	↑ 3,7%	633 343	ZEPAK	23,0	↑ 7,2%	5 711 481
JSW	67,7	↑ 2,9%	28 679 545	HUUUGE	18,0	↑ 3,6%	3 372 169	VERCOM	34,9	↑ 4,8%	79 072
CDPROJEKT	106,9	↑ 2,6%	29 587 837	KRUK	267,8	↑ 2,9%	2 166 624	CIGAMES	1,9	↑ 4,5%	3 149 016

Największe spadki											
WIG20				mWIG40				sWIG80			
Nazwa	Kurs	Spadek	Obroty	Nazwa	Kurs	Spadek	Obroty	Nazwa	Kurs	Spadek	Obroty
CYFRPLSAT	20,8	↓ -2,0%	10 246 851	BIOMEDLUB	3,5	↓ -3,6%	507 407	BORYSZEW	4,7	↓ -6,9%	506 509
LOTOS	75,2	↓ -0,8%	14 085 888	BUDIMEX	217,5	↓ -2,9%	2 591 356	POLIMEXMS	3,5	↓ -3,6%	955 838
PGE	10,5	↓ -0,7%	15 007 402	FAMUR	2,8	↓ -2,0%	331 290	ARCTIC	14,4	↓ -3,1%	743 904
DINOPL	312,4	↓ -0,5%	17 479 792	DATAWALK	141,5	↓ -1,6%	176 513	AUTOPARTN	14,0	↓ -2,6%	182 631
PGNIG	6,0	↓ -0,1%	7 067 022	LIVECHAT	94,5	↓ -1,6%	1 333 382	SERINUS	6,7	↓ -2,2%	102 078

Największe obroty											
WIG20				mWIG40				sWIG80			
Nazwa	Kurs	Zmiana	Obroty	Nazwa	Kurs	Zmiana	Obroty	Nazwa	Kurs	Zmiana	Obroty
PKNORLEN	73,5	↑ 0,7%	51 646 054	ENEA	9,1	↑ 1,1%	7 535 505	BOGDANKA	55,8	↓ -0,6%	6 301 362
PKOBP	32,3	↑ 4,7%	49 360 523	ALIOR	33,4	↑ 1,9%	4 125 108	ZEPAK	23,0	↑ 7,2%	5 711 481
KGHM	147,6	↑ 1,4%	33 295 729	GRUPAAZOTY	49,6	↑ 2,8%	3 444 918	CIGAMES	1,9	↑ 4,5%	3 149 016
CDPROJEKT	106,9	↑ 2,6%	29 587 837	HUUUGE	18,0	↑ 3,6%	3 372 169	BUMECH	30,9	↓ -0,5%	2 945 550
PEKAO	93,8	↑ 3,4%	29 180 287	TAURONPE	3,3	↑ 0,5%	2 996 726	COGNOR	4,8	↑ 1,0%	1 605 870

CATALYST

Catalyst - największe obroty

Nazwa	Kurs	Zmiana	Obroty	Nazwa	Kurs	Zmiana	Obroty	Nazwa	Kurs	Zmiana	Obroty
OK0423	95,2	↑ 0,1%	1 406 968	DS1023	97,2	↑ 0,0%	505 148	PS0123	97,9	↓ -0,3%	147 180
PKN0722	99,8	↓ -0,2%	987 284	FPC0725	83,0	↑ 0,1%	183 040	PKN1222	100,9	↑ 0,4%	100 880
PEO1027	99,5	↓ -0,2%	627 449	PHN1224	100,8	↓ -0,1%	176 554	ECH0923	100,1	↑ 0,0%	81 272
WZ0524	99,7	↑ 0,0%	615 094	OK0724	87,1	↓ -0,1%	162 378	PS0424	93,2	↑ 0,6%	77 195
WZ0124	99,7	↑ 0,0%	566 455	PS0123	97,9	↓ -0,3%	147 180	KRU0626	84,0	↓ -4,5%	54 363

Źródło: GPW

Informacja dnia
STS HOLDING SA

Zarząd STS Holding rekomenduje 0,37 zł dywidendy na akcję. Zarząd STS Holding zaktualizował rekomendację wypłaty dywidendy z zysku za 2021 r. - chce przeznaczyć na ten cel 57,9 mln zł, co daje 0,37 zł na akcję - podała spółka w komunikacie. Pozostała część zysku, czyli 0,18 mln zł, ma trafić na kapitał zapasowy. Stopa dywidendy według kursu z poniedziałkowego zamknięcia wyniosłaby 2,4 proc. Wcześniej zarząd STS rekomendował wypłatę 53,2 mln zł dywidendy z zysku za miniony rok. (PAP Biznes)

Komentarz DM Banku BPS. STS Holding zwiększył dywidendę z 0,34 zł do 0,37 zł za akcję. To dobra wiadomość dla akcjonariuszy, aczkolwiek stopa dywidendy w tym przypadku jest niska i wynosi 2,4 proc. Nie należało jednak oczekiwać wyższych dywidend dlatego, że Spółka na ten cel przeznaczyła niemal cały wypracowany zysk netto za 2021 r. Biorąc pod uwagę fakt, że historia STS Holding z giełdą w Warszawie jest relatywnie krótka (w grudniu 2021 nastąpiło IPO), przeznaczenie niemal 100% zysku netto na wypłatę dywidendy w pierwszym roku notowań z punktu widzenia akcjonariuszy oceniamy pozytywnie. To pozwala spojrzeć optymistycznie na Spółkę pod kątem długoterminowego inwestowania, szczególnie, że w I kwartale 2022 STS Holding wygenerował rekordowy w ujęciu kwartalnym poziom NGR (wartość zakładów zawartych przez klientów, pomniejszona o wypłacone wygrane i podatek od gier) w wysokości 158 mln zł, co oznacza wzrost o 15 proc. r/r. Ponadto, druga połowa 2022 r. będzie obfitować w ważne wydarzenia sportowe, jak chociażby mistrzostwa świata w piłce nożnej w Katarze. Po majowych dołkach notowań, ceny akcji weszły w trend wzrostowy i wynoszą obecnie 15,2 zł, co jednak jest wciąż 36 proc. poniżej ceny zamknięcia w dniu debiutu. (Ł. Bryl)

Informacja dnia
VOXEL SA

Voxel wypłaci 3 zł dywidendy na akcję. Akcjonariusze Voxela zdecydowali o przeznaczeniu na dywidendę 31,5 mln zł, co daje 3 zł na akcję - poinformowała spółka w komunikacie. Do akcjonariuszy trafi 24,3 mln zł z zysku netto za 2021 r. i 7,2 mln zł z funduszu dywidendowego. Dniem dywidendy jest 30 czerwca, a jej wypłata nastąpi 14 lipca. Pozostała część zysku za 2021 r., czyli 10,7 mln zł zostanie przeznaczona na kapitał zapasowy. W 2021 r. spółka wypłaciła 2 zł dywidendy na akcję. (PAP Biznes)

Informacja dnia
ECHO
INVESTMENT SA

Lisala chce, by Echo zwiększyło dywidendę za 2021 rok do 0,44 zł na akcję. Spółka Lisala, główny akcjonariusz Echo Investment, zaproponowała, by za 2021 rok spółka deweloperska wypłaciła dywidendę w wysokości łącznie 0,44 zł na akcję zamiast rekomendowanych przez zarząd 0,32 zł na akcję - poinformowało Echo w komunikacie. Lisala proponuje, by na dywidendę przeznaczyć cały zysk netto spółki za 2021 rok, czyli 27,84 mln zł, a także 153,74 mln zł z Funduszu Dywidendowego. Uwzględniając wypłaconą w grudniu zaliczkę na poczet dywidendy w kwocie 90,8 mln zł (0,22 zł na akcję), do podziału pozostałaby kwota 90,8 mln zł (0,22 zł na akcję). Zarząd Echo Investment rekomendował wcześniej, by spółka wypłaciła łącznie za 2021 rok 132,1 mln zł dywidendy, czyli 0,32 zł na akcję. (...) (PAP Biznes)

Informacja dnia
BOOMBIT SA

BoomBit szacuje, że miał w maju 27,3 mln zł przychodów, o 1,3 proc. mniej niż w kwietniu. BoomBit szacuje, że jego skonsolidowane przychody wyniosły w maju 27,3 mln zł, co oznacza spadek o 1,3 proc. wobec kwietnia - poinformowała spółka. Koszty prowizji platform spadły wobec ubiegłego miesiąca o prawie 10 proc. do 2,03 mln zł, a wydatki na płatne pozyskiwania graczy wzrosły o 2,7 proc. do 17,27 mln zł. W rezultacie przychody pomniejszone o te dwie kategorie kosztów spadły w maju o 7 proc. do 7,96 mln zł. (...) (PAP Biznes)

Informacja dnia
KRUK SA

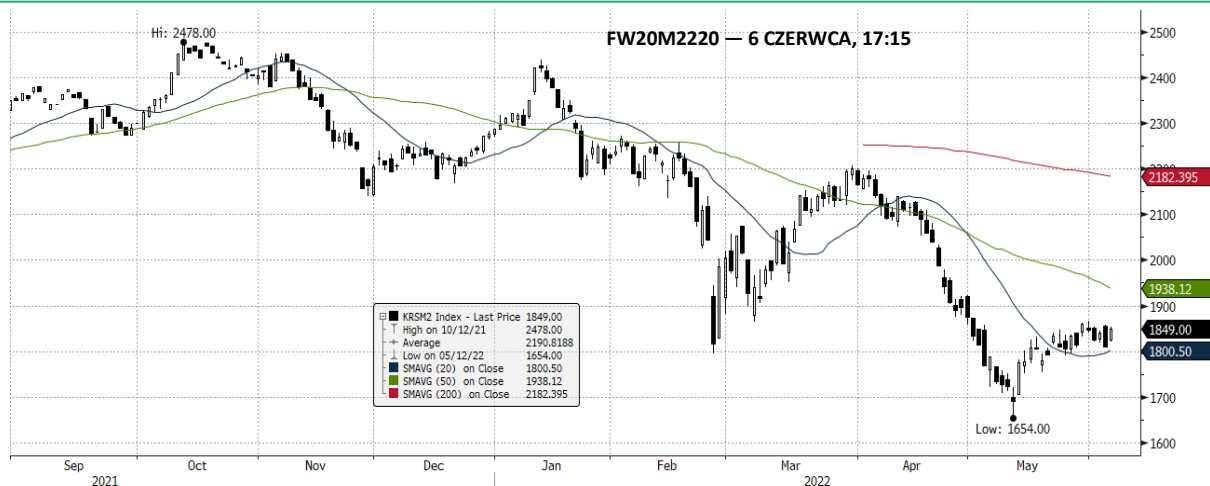
Informacja o zakończeniu oferty publicznej Obligacji serii AM3. W nawiązaniu do raportu bieżącego nr 45/2022 z dnia 2 czerwca 2022 roku w sprawie przydziału obligacji emitowanych w ramach VIII Programu Emisji Obligacji (Program), Zarząd KRUK S.A. (Spółka) informuje o zakończeniu oferty niezabezpieczonych obligacji zwykłych na okaziciela serii AM3 (Obligacje), emitowanych w ramach Programu objętego Prospektem emisyjnym podstawowym zatwierdzonym przez Komisję Nadzoru Finansowego w dniu 3 września 2021 roku (Prospekt). Zapisy na oferowane 500 000 Obligacji prowadzono od 18 maja 2022 roku (włącznie) do 31 maja 2022 roku (włącznie), natomiast przydziału Obligacji dokonano w dniu 2 czerwca 2022 roku. Oferta nie była podzielona na transze. (...) (ESPI RB NR 46/22)

Informacja dnia

R22 SA

WZ R22 zdecydowało o wypłacie 0,71 zł dywidendy na akcję i buybacku za max. 4,3 mln zł. Walne zgromadzenie R22 zdecydowało o wypłacie przez spółkę 0,71 zł dywidendy na akcję oraz utworzeniu kapitału rezerwowego na sfinansowanie skupu akcji własnych za maksymalnie 4,3 mln zł - podała spółka. Łącznie na dywidendę trafi 10,07 mln zł z zysku wypracowanego w 2021 r. Pozostała część zysku - 9,94 mln zł - została przeznaczona na kapitał zapasowy. Dzień dywidendy ustalono na 11 czerwca, a jej wypłaty na 17 czerwca 2022 r. Ponadto, walne zgromadzenie zdecydowało o utworzeniu kapitału rezerwowego w wysokości 4,3 mln zł na sfinansowanie nabywania akcji własnych. Łącznie skup ma objąć nie więcej niż 80 tys. akcji. (...) (PAP Biznes)

WIG20 FUTURES



Źródło: Bloomberg

Komentarz DM Banku BPS. Optymistyczny i wzrostowy początek tygodnia. Przy niewielkich obrotach indeksy na GPW wzrastały w poniedziałek po lekko optymistycznym otwarciu sesji. WIG20 zakończył notowania wzrostem o (+ 1,62 proc.) na poziomie 1 849,55 pkt. Indeks szerokiego rynku WIG wzrósł o (+ 1,28 proc.) i zamknął sesję na poziomie 57 588,05 pkt. Obroty na rynku były bardzo niskie i wyniosły 0,49 mld zł wobec 0,71 mld zł w poprzednim dniu sesyjnym. Na FW20M2220 obroty w czasie ostatniej sesji spadły do 21 672 wobec 25 325 w piątek. LOP na zamknięciu sesji spadła do 38 315 wobec 41 754 otwartych pozycji w piątek. Rynek znalazł się ponownie pod najbliższym oporem, jednak aktywność inwestorów i bardzo niskie obroty sugerują małą wiarygodność realizowanego ruchu wzrostowego. (T. Czarnecki)

KALENDARYUM

Dane makro

07.06.2022

Wtorek		Wydarzenie	Okres	Poprzednio
1:30	Japonia	Wydatki gospodarstw domowych r/r	kwi	-2,30%
1:50	Japonia	Rezerwy walutowe	maj	1322,19 mld
3:00	Filipiny	Inflacja CPI m/m	maj	0,80%
3:00	Filipiny	Inflacja CPI r/r	maj	4,90%
7:00	Japonia	Indeks wskaźników wyprzedzających	kwi	100,80
8:00	Niemcy	Zamówienia w przemyśle m/m	kwi	-4,70%
8:00	Niemcy	Zamówienia w przemyśle r/r	kwi	-3,10%
8:30	Australia	Rezerwy walutowe	maj	55,40 mld
8:45	Francja	Eksport	kwi	45,73 mld
8:45	Francja	Import	kwi	58,11 mld
8:45	Francja	Bilans handlu zagranicznego	kwi	-12,37 mld
9:00	Austria	Eksport	mar	14,61 mld
9:00	Słowacja	PKB k/k	I kwartał	0,40%
9:00	Słowacja	PKB r/r	I kwartał	3,10%
9:00	Austria	Import	mar	15,81 mld
9:00	Hiszpania	Produkcja przemysłowa m/m	kwi	-1,80%
9:00	Hiszpania	Produkcja przemysłowa r/r	kwi	0,10%
9:00	Czechy	Sprzedaż detaliczna m/m	kwi	-0,10%
9:00	Czechy	Sprzedaż detaliczna r/r	kwi	5,40%
9:00	Austria	Bilans handlu zagranicznego	mar	-1,21 mld
9:00	Austria	Indeks cen hurtowników m/m	maj	0,90%
9:00	Austria	Indeks cen hurtowników r/r	maj	26,00%
9:30	Szwecja	Bilans obrotów kapitałowych	I kwartał	4,20 mld
9:30	Szwecja	Bilans obrotów bieżących	I kwartał	68,50 mld
9:30	Szwecja	Bilans obrotów finansowych	I kwartał	-197,70 mld
10:30	Wielka Brytania	Indeks PMI usług	maj	58,90
10:30	Euroland	Indeks Sentix	cze	-22,60
14:30	Kanada	Eksport	kwi	63,63 mld
14:30	USA	Eksport	kwi	241,72 mld
14:30	Kanada	Import	kwi	61,14 mld
14:30	USA	Import	kwi	351,52 mld
14:30	USA	Bilans handlu zagranicznego	kwi	-109,80 mld
16:00	Meksyk	Rezerwy walutowe	3 cze	199,56 mld
16:00	Kanada	Ivey PMI	maj	66,30
16:30	Korea Południowa	Indeks koincydencji CB	kwi	0,40%
16:30	Korea Południowa	Indeks wskaźników wyprzedzających CB	kwi	1,00%
21:00	USA	Kredyt konsumencki	kwi	52,40 mld
	Grecja	Eksport	kwi	4,51 mld
	Czechy	Rezerwy walutowe	maj	161,41 mld
	Niemcy	Rezerwy walutowe	maj	288,95 mld
	Grecja	Rezerwy walutowe	maj	11,54 mld
	Włochy	Rezerwy walutowe	maj	220,16 mld
	Polska	Rezerwy walutowe	maj	152,20 mld
	Grecja	PKB k/k	I kwartał	0,40%
	Grecja	PKB r/r	I kwartał	7,70%
	Grecja	Import	kwi	6,90 mld
	Grecja	Bilans handlu zagranicznego	kwi	-2,39 mld

Na podstawie: stooq.pl

KALENDARIUM

Wydarzenia

w spółkach

07.06.2022

POLIMEXMS - WZA:

IMAGEPWR - WZA:

TALEX - WZA:

VISTAL - WZA:

BLIRT - NWZA: Gdańsk. W sprawie zmian w składzie rady nadzorczej.

KRAKCHEM - WZA:

CREEPYJAR - WZA:

PRIMAMODA - WZA:

MOSTALPLC - Dzień dywidendy: Dywidenda w wysokości 4,00 PLN na akcję

Na podstawie: infostrefa.pl

SPÓŁKI I MNOŻNIKI RYNKOWE

Banki	Kurs [PLN]	Kapitalizacja mln PLN	P/E			P/BV			D/Y [%]			ROA [%]		
			2022	2023	2024	2022	2023	2024	2022	2023	2024	2022	2023	2024
PKO BP	32,33	40 413	6,3	6,1	6,1	1,0	0,9	0,9	6,2	8,2	9,0	1,5	1,4	1,5
Santander Polska	258,00	26 365	8,2	7,8	7,8	1,0	0,8	0,8	4,3	5,1	5,1	1,4	1,3	1,2
PEKAO	93,80	24 620	6,8	6,9	6,4	0,9	0,9	0,8	7,3	8,1	8,2	1,7	1,3	1,3
ING	193,00	25 109	8,6	-	-	28,6	-	-	-	-	-	1,4	1,4	1,4
mBank	279,80	11 859	7,5	6,1	5,3	0,8	0,7	0,6	-	9,4	6,1	0,6	0,8	1,2
Bank Millennium	4,80	5 818	3,1	2,7	3,4	1,0	0,9	0,9	0,0	0,0	0,0	-0,2	0,2	0,6
Alior Bank	33,41	4 362	3,6	4,8	5,1	0,7	0,6	0,5	0,0	-	-	1,4	1,1	1,0
Bank Handlowy	62,10	8 114	9,1	8,6	9,4	1,1	1,0	1,0	8,8	10,9	12,9	1,9	1,7	1,3
BNP Paribas	61,00	9 003	4,8	4,6	5,2	0,5	0,5	0,6	0,0	2,6	5,7	1,3	1,5	1,4
Mediana	-	11 859	6,8	6,1	5,7	1,0	0,8	0,8	4,3	8,1	6,1	1,4	1,3	1,3
Finanse inne	Kurs [PLN]	Kapitalizacja mln PLN	P/E			P/BV			D/Y [%]			ROE [%]		
PZU	32,10	27 719	8,9	8,3	8,1	1,5	1,4	1,3	7,6	8,5	9,0	16,8	17,8	17,7
KRUK	267,80	5 122	8,6	8,1	-	-	-	-	3,9	4,2	-	22,5	20,7	14,9
GPW	38,30	1 608	10,5	10,4	10,2	1,6	1,2	1,2	6,9	7,1	7,3	15,2	14,6	14,6
Mediana	-	5 122	8,9	8,3	9,1	1,5	1,3	1,3	6,9	7,1	8,2	16,8	17,8	14,9
Deweloperzy	Kurs [PLN]	Kapitalizacja mln PLN	P/E			P/BV			EV/EBITDA			ROE [%]		
GTC	5,96	3 951	-	-	-	0,7	0,6	-	17,1	-	2,2	7,8	8,3	-
Dom Development	99,70	2 547	8,9	9,0	9,6	1,9	1,9	1,8	6,0	6,2	6,9	21,3	20,4	17,7
Echo Investment	3,22	1 327	5,2	4,1	3,3	0,7	0,7	0,6	11,8	11,4	11,1	13,0	18,8	18,9
Atal	42,30	1 638	6,2	6,5	7,0	1,4	1,3	1,3	5,2	5,7	6,4	22,7	20,6	17,8
Develia	2,78	1 244	6,7	7,1	7,9	0,9	0,9	0,9	6,8	9,3	9,9	14,4	10,4	9,2
Marvipol	6,44	268	-	-	-	-	-	-	-	-	-	-	-	-
Mediana	-	1 482	6,5	6,8	7,4	0,9	0,9	1,1	6,8	7,7	6,9	14,4	18,8	17,7
Budowlane	Kurs [PLN]	Kapitalizacja mln PLN	P/E			P/BV			EV/EBITDA			ROE [%]		
Budimex	217,50	5 553	-	-	-	-	-	-	4,2	4,3	4,2	27,3	27,8	28,6
Unibep	8,52	299	10,1	9,1	-	0,9	0,8	-	5,1	4,6	3,4	7,3	-	-
Erbud	36,50	453	18,9	6,8	3,1	0,7	0,6	0,5	4,9	2,6	1,2	12,1	15,0	-
Torpol	18,88	434	4,9	6,3	7,8	1,4	1,4	1,3	0,5	1,0	0,9	-	11,0	-
Mediana	-	443	10,1	6,8	5,4	0,9	0,8	0,9	4,5	3,4	2,3	12,1	15,0	28,6
Górnictwo	Kurs [PLN]	Kapitalizacja mln PLN	P/E			P/BV			EV/EBITDA			ROE [%]		
KGHM	147,60	29 520	5,7	6,7	6,4	0,9	0,9	0,8	3,3	3,7	3,8	17,3	11,3	8,9
JSW	67,70	7 949	1,3	5,0	5,7	0,5	0,5	0,4	0,8	1,9	2,7	39,1	9,2	8,5
Bogdanka	55,80	1 898	9,0	5,0	5,1	0,5	0,5	0,4	1,6	1,5	1,5	4,6	-	-
Mediana	-	7 949	5,7	5,0	5,7	0,5	0,5	0,4	1,6	1,9	2,7	17,3	10,3	8,7
Paliwa	Kurs [PLN]	Kapitalizacja mln PLN	P/E			P/BV			EV/EBITDA			ROE [%]		
PKN ORLEN	73,50	31 437	4,6	7,2	8,6	0,6	0,3	0,3	3,2	4,1	4,1	13,9	7,1	6,5
PGNiG	5,96	34 450	2,7	3,2	5,1	0,6	0,5	0,5	1,5	1,6	2,3	16,4	18,9	12,4
LOTOS	75,20	13 902	8,0	4,8	7,3	0,9	0,7	0,6	2,3	2,5	3,2	13,5	11,9	6,1
Mediana	-	31 437	4,6	4,8	7,3	0,6	0,5	0,5	2,3	2,5	3,2	13,9	11,9	6,5

Źródło: DM BPS, Bloomberg

SPÓŁKI I MNOŻNIKI RYNKOWE

IT	Kurs [PLN]	Kapitalizacja mln PLN	P/E			P/BV			EV/EBITDA			ROE [%]		
			2022	2023	2024	2022	2023	2024	2022	2023	2024	2022	2023	2024
Asseco Poland	77,55	6 437	13,1	12,0	11,4	1,0	0,9	0,8	4,2	4,0	3,9	7,0	7,5	8,7
ComArch	179,00	1 456	11,9	11,4	10,7	1,1	1,1	1,0	4,3	4,2	4,0	9,5	9,6	9,5
LiveChat Software	94,50	2 433	19,7	16,6	15,3	18,5	15,2	13,9	16,2	14,0	12,4	94,2	89,3	87,1
Asseco BS	41,10	1 373	-	-	-	-	-	-	-	-	-	24,0	24,6	25,1
Asseco SEE	45,20	2 346	-	-	-	-	-	-	-	-	-	14,3	14,0	13,7
Mediana	-	2 346	13,1	12,0	11,4	1,1	1,1	1,0	4,3	4,2	4,0	14,3	14,0	13,7
Telekomunikacja	Kurs [PLN]	Kapitalizacja mln PLN	P/E			P/BV			EV/EBITDA			ROE [%]		
Cyfrowy Polsat	20,84	13 328	11,0	10,8	8,6	0,8	0,7	0,7	5,9	5,4	5,0	7,1	7,2	9,4
Orange Polska	6,22	8 163	13,7	11,3	10,4	0,6	0,6	0,6	4,9	4,8	4,8	4,0	5,6	6,9
Mediana	-	10 746	12,3	11,1	9,5	0,7	0,7	0,6	5,4	5,1	4,9	5,6	6,4	8,1
Media	Kurs [PLN]	Kapitalizacja mln PLN	P/E			P/BV			EV/EBITDA			ROE [%]		
Wirtualna Polska	92,60	2 710	14,4	13,3	11,9	3,1	2,7	2,3	8,6	7,9	7,3	19,9	20,8	20,4
Agora	5,70	266	-	-	-	0,4	0,4	-	12,6	9,7	-	1,3	2,8	-
Mediana	-	1 488	14,4	13,3	11,9	1,7	1,5	2,3	10,6	8,8	7,3	10,6	11,8	20,4
Producenci gier video	Kurs [PLN]	Kapitalizacja mln PLN	P/E			P/BV			EV/EBITDA			ROE [%]		
CD Projekt SA	106,90	10 769	40,0	32,0	44,0	5,2	4,4	4,1	24,8	20,1	24,4	15,6	15,3	12,5
Playway	320,00	2 112	-	-	-	-	-	-	-	-	-	35,0	33,1	34,1
TEN Square Games	115,90	846	8,3	7,8	7,2	2,8	2,4	2,1	4,9	5,2	4,8	28,8	26,2	26,2
11 bit studios SA	518,00	1 233	76,1	10,1	12,0	5,9	3,5	4,0	57,4	7,4	7,8	14,2	36,3	24,4
Mediana	-	1 672	40,0	10,1	12,0	5,2	3,5	4,0	24,8	7,4	7,8	22,2	29,7	25,3
Odzież i obuwie	Kurs [PLN]	Kapitalizacja mln PLN	P/E			P/BV			EV/EBITDA			ROE [%]		
LPP	10330,00	19 136	14,4	37,0	16,2	5,7	6,2	5,3	7,4	9,0	6,8	35,0	15,8	32,0
CCC	51,40	2 820	-	42,5	13,0	17,7	2,5	2,2	9,1	9,1	6,2	-11,6	19,4	29,9
VRG	4,14	971	11,5	10,0	9,2	1,0	0,9	0,9	5,6	5,2	4,9	8,5	9,3	9,2
Wittchen	19,20	351	7,2	6,5	6,0	1,8	1,5	1,4	4,5	4,2	4,0	20,4	25,1	23,8
Mediana	-	1 895	11,5	23,5	11,1	3,7	2,0	1,8	6,5	7,1	5,5	14,5	17,6	26,8
Dystrybucja	Kurs [PLN]	Kapitalizacja mln PLN	P/E			P/BV			EV/EBITDA			ROE [%]		
Dino Polska	312,40	30 628	30,0	22,7	17,8	7,6	5,5	4,3	19,1	14,9	11,9	29,0	28,3	27,5
Inter Cars	415,00	5 880	8,1	7,5	6,7	-	-	-	6,6	6,2	5,9	16,6	19,4	111388,6
Eurocash	11,26	1 567	35,7	29,2	20,5	2,0	1,9	1,8	5,9	5,6	5,3	5,8	16,0	12,6
Neuca	756,00	3 379	19,1	16,3	14,7	3,5	3,1	2,8	11,5	10,5	9,8	19,8	18,5	-
AB	48,60	787	5,6	5,4	5,4	0,7	0,7	0,6	5,1	4,9	5,0	13,7	13,0	12,2
Mediana	-	2 473	13,6	11,9	10,7	2,0	1,9	1,8	6,3	5,9	5,6	15,2	17,2	12,6
Spożywcze	Kurs [PLN]	Kapitalizacja mln PLN	P/E			P/BV			EV/EBITDA			ROE [%]		
Ambra	66,00	1 520	11,0	10,5	10,1	1,5	1,4	1,3	6,1	5,7	5,5	15,4	14,6	14,7
Wawel	490,00	735	-	-	-	-	-	-	7,0	-	-	5,1	6,2	6,5
MBW	6,40	716	69,7	27,9	23,2	0,8	0,8	0,8	11,3	8,7	7,4	1,5	2,8	3,8
Mediana	-	735	40,4	19,2	16,7	1,2	1,1	1,1	7,0	7,2	6,5	5,1	6,2	6,5

Źródło: DM BPS, Bloomberg

SPÓŁKI I MNOŻNIKI RYNKOWE

Energia	Kurs [PLN]	Kapitalizacja mln PLN	P/E			P/BV			EV/EBITDA			ROE [%]		
			2022	2023	2024	2022	2023	2024	2022	2023	2024	2022	2023	2024
PGE	10,50	23 559	8,5	7,5	6,2	0,4	0,5	0,5	3,4	3,7	3,4	4,5	5,0	7,1
Enea	9,06	4 797	2,5	2,7	2,6	0,3	0,3	0,3	2,2	1,9	2,2	11,0	10,9	10,2
Tauron	3,31	5 799	4,4	4,1	3,5	0,3	0,3	0,0	4,5	4,3	4,0	9,0	10,2	9,6
Onde	11,74	646	117,4	5,6	3,4	2,1	1,5	1,1	25,5	3,8	2,4	24,4	39,5	30,0
Polenergia	78,00	6 877	26,6	15,4	16,0	1,5	1,4	1,3	20,6	13,5	12,4	8,1	10,0	9,5
ZE PAK	22,95	1 166	10,9	3,2	17,7	1,2	1,3	1,2	6,9	3,1	5,7	14,3	-	-
Mediana	-	5 298	9,7	4,9	4,8	0,8	0,9	0,8	5,7	3,7	3,7	10,0	10,2	9,6
Chemia	Kurs [PLN]	Kapitalizacja mln PLN	P/E			P/BV			EV/EBITDA			ROE [%]		
			2022	2023	2024	2022	2023	2024	2022	2023	2024	2022	2023	2024
Grupa Azoty	49,64	4 924	2,8	4,8	5,5	0,5	0,4	0,4	3,7	4,4	4,8	18,0	9,1	7,1
Ciech	40,60	2 140	9,5	9,8	8,9	0,8	0,8	0,7	4,4	4,4	4,2	8,7	7,6	8,2
PCC Rokita	90,70	1 801	-	-	-	-	-	-	3,3	4,8	5,9	14,7	-	-
Mediana	-	2 140	6,2	7,3	7,2	0,6	0,6	0,6	3,7	4,4	4,8	14,7	8,4	7,6
Przemysł ciężki	Kurs [PLN]	Kapitalizacja mln PLN	P/E			P/BV			EV/EBITDA			ROE [%]		
			2022	2023	2024	2022	2023	2024	2022	2023	2024	2022	2023	2024
Grupa Kęty	615,00	5 935	9,6	10,1	9,2	3,1	3,0	2,9	7,6	7,1	6,6	27,6	25,5	22,3
Famur	2,79	1 603	9,4	9,1	8,6	0,8	0,8	0,7	3,2	3,2	3,3	8,9	9,3	6,5
Stalprodukt	315,00	1 758	3,5	10,8	11,0	0,5	0,5	0,4	1,7	3,3	3,9	13,8	5,2	-
Wielton	6,37	385	16,8	5,1	4,0	0,8	0,7	0,6	5,3	4,6	4,0	14,3	16,3	-
Alumetal	68,50	1 067	6,7	8,2	8,4	1,5	1,4	1,3	5,0	6,2	6,1	15,0	16,9	14,9
Mangata Holding	74,80	499	6,4	5,8	5,7	0,9	0,9	0,8	5,0	4,8	4,1	14,0	13,2	-
Mediana	-	1 335	8,0	8,6	8,5	0,9	0,8	0,8	5,0	4,7	4,0	14,2	14,8	14,9
Przemysł lekki/inne	Kurs [PLN]	Kapitalizacja mln PLN	P/E			P/BV			EV/EBITDA			ROE [%]		
			2022	2023	2024	2022	2023	2024	2022	2023	2024	2022	2023	2024
Fabryki Mebli Forte	36,60	876	9,0	8,5	7,7	1,1	1,0	0,9	5,9	6,0	5,7	13,7	13,9	-
Sanok Rubber Co	11,42	307	47,6	15,0	10,5	-	-	-	6,4	5,2	4,6	11,6	-	-
Amica	79,80	620	13,9	7,8	6,6	0,5	0,5	0,5	5,4	4,3	4,2	11,2	6,1	-
Ac	28,50	287	-	-	-	-	-	-	-	-	-	-	-	-
Ferro	27,80	591	7,4	6,5	6,2	1,3	1,2	1,1	6,0	5,5	5,3	21,0	20,6	-
Mediana	-	591	11,4	8,2	7,1	1,1	1,0	0,9	6,0	5,3	4,9	12,7	13,9	-

Źródło: DM BPS, Bloomberg

Dom Maklerski Banku BPS SA

ul. Grzybowska 81, 00-844 Warszawa,
tel.: +48 22 53 95 555, fax.: +48 22 53 95 556
www.dmbps.pl
dm@dmbps.pl

Sporządzone przez Departament Analiz:

Tomasz Czarnecki, MPW
Dyrektor Departamentu Analiz
tomasz.czarnecki@dmbps.pl
tel.: (22) 53 95 542

Jacek Borawski
Analityk Techniczny

Artur Wizner, MPW
Analityk
artur.wizner@dmbps.pl
tel.: (22) 53 95 548

Łukasz Bryl
Analityk
lukasz.bryl@dmbps.pl
tel.: 785 500 874

Dane kontaktowe do Departamentu Sprzedaży:

Dariusz Stasiak, MPW
Dyrektor Departamentu Sprzedaży
dariusz.stasiak@dmbps.pl
tel.: +48 (22) 53 95 084

Krzysztof Jeż, MPW
krzysztof.jez@dmbps.pl
tel.: + 48 (22) 53 95 559

Lech Kucharski, MPW
lech.kucharski@dmbps.pl
tel.: + 48 (22) 53 95 522

Marcin Jakubiak, MPW
marcin.jakubiak@dmbps.pl
tel.: + 48 (22) 53 95 560

Tomasz Kublik, MPW
tomasz.kublik@dmbps.pl
tel.: + 48 (22) 53 95 511

Tomasz Wojna
tomasz.wojna@dmbps.pl
tel.: + 48 (22) 53 95 541

Wyjaśnienia dotyczące stosowanej terminologii fachowej i wskaźników:

Dług netto – suma zobowiązań oprocentowanych pomniejszona o środki pieniężne i ich ekwiwalenty
EBIT – wynik na działalności operacyjnej
EBITDA – wynik działalności operacyjnej przed potrąceniem salda na działalności finansowej, opodatkowaniem i amortyzacją.
EV – (wartość ekonomiczna; EV= MC + dług netto) suma kapitalizacji i długu netto
Marża brutto na sprzedaży – relacja zysku brutto na sprzedaży do przychodów ze sprzedaży
Marża EBIT – (EBIT/Przychody ze sprzedaży) relacja zysk z działalności operacyjnej do przychodów ze sprzedaży
Marża EBITDA – (EBITDA/Przychody ze sprzedaży) relacja EBITDA do przychodów ze sprzedaży
EBIT/EV – iloraz zysku z działalności operacyjnej i wartości ekonomicznej (suma kapitalizacji i długu netto)
MC/EBIT – iloraz kapitalizacji (iloczyn kursu akcji i liczby akcji) oraz zysku z działalności operacyjnej
MC/S – iloraz kapitalizacji (liczba wyemitowanych akcji razy kurs akcji) i przychodów ze sprzedaży
P/E – (Cena/Zysk) relacja kursu akcji do rocznego zysku netto przypadający na akcję
P/BV – (Cena/Wartość Księgową) relacja kursu akcji do wartości księgowej przypadającej na akcję
P/CF – [Cena/(zysk netto + amortyzacja)] relacja kursu akcji do sumy przypadającego na akcję zysku netto i amortyzacji
Stopa dywidendy – (DY) dywidenda na akcję podzielona przez kurs akcji
Wskaźnik wypłaty dywidendy – (D/E) relacja dywidenda przypadająca na akcję do zysk na akcję
Wskaźnik pokrycia dywidendy – (E/D) relacja zysku na akcję do dywidendy na akcję

Opracowanie wyraża wiedzę oraz poglądy autorów według stanu na dzień jego sporządzenia. Autorzy nie uwzględniają w opracowaniu jakichkolwiek szczególnych zamierzeń inwestycyjnych, szczególnych celów inwestycyjnych, sytuacji finansowej ani szczególnych potrzeb czy żądań potencjalnych odbiorców. Opracowanie publikowane jest w celach wyłącznie informacyjnych lub marketingowych i nie powinno być interpretowane jako (1) osobista rekomendacja, (1) porada inwestycyjna, prawna, lub innego typu, ani jako (2) zachęta do działania, inwestowania czy pozbywania się inwestycji w szczególny sposób, bądź (4) ocena lub zapewnienie opłacalności inwestycji w instrumenty finansowe objęte opracowaniem.

W szczególności opracowanie nie stanowi „badania inwestycyjnego” lub „publikacji handlowej” w rozumieniu Rozporządzenia Delegowanego Komisji (UE) 2017/565 z dnia 25 kwietnia 2016 r. uzupełniającego dyrektywę Parlamentu Europejskiego i Rady 2014/65/UE w odniesieniu do wymogów organizacyjnych i warunków prowadzenia działalności przez firmy inwestycyjne oraz pojęć zdefiniowanych na potrzeby tej dyrektywy, bądź „rekomendacji” w rozumieniu Rozporządzenia Parlamentu Europejskiego i Rady (UE) NR 596/2014 z dnia 16 kwietnia 2014 r. w sprawie nadużyć na rynku (rozporządzenie w sprawie nadużyć na rynku) oraz uchylającego dyrektywę 2003/6/WE Parlamentu Europejskiego i Rady i dyrektywy Komisji 2003/124/WE, 2003/125/WE i 2004/72/WE.

Opracowanie zostało sporządzone z zachowaniem należytej staranności i rzetelności przy zachowaniu zasad metodologicznej poprawności na podstawie ogólnodostępnych informacji, w dniu publikacji opracowania, pozyskanych ze źródeł wiarygodnych dla Domu Maklerskiego Banku BPS S.A. Dom Maklerski Banku BPS S.A. nie gwarantuje ich kompletności, prawdziwości lub dokładności.

Dom Maklerski Banku BPS S.A. nie ponosi odpowiedzialności za ewentualne decyzje inwestycyjne podjęte na podstawie niniejszego opracowania ani za ewentualne szkody poniesione w wyniku tych decyzji inwestycyjnych. Opracowanie nie powinno być interpretowane jako oświadczenie ani gwarancja (zarówno wyrażna, jak i implikowana) w zakresie generowania zysku z tytułu prezentowanej strategii inwestycyjnej.

Dom Maklerski Banku BPS S.A., jego akcjonariusze lub pracownicy mogą posiadać długie lub krótkie pozycje powstałe w wyniku transakcji zawartych na instrumentach z rynków OTC lub innych instrumentach finansowych wymienionych w opracowaniu. Organem sprawującym nadzór nad działalnością Domu Maklerskiego Banku BPS S.A. jest Komisja Nadzoru Finansowego z siedzibą w Warszawie, przy ulicy Pięknej 20.

Powielanie bądź publikowanie w jakiegokolwiek formie niniejszego opracowania, lub jego części, oraz wykorzystywanie materiału do własnych opracowań celem publikacji, bez pisemnej zgody Domu Maklerskiego Banku BPS S.A. jest zabronione. Niniejsze opracowanie jest prawnie chronione zgodnie z **Ustawą z 4 lutego 1994 r. o prawie autorskim i prawach pokrewnych (Dz. U. 2019 poz. 1231)**.