

GPW - Indeksy					
Indeksy	Zamknięcie [pkt.]	Zmiana dzienna	Relatywnie do WIG	Zmiana tyg. [t/t]	Zmiana od początku roku
WIG	57 227,3	↑ 0,35%	-	1,09%	-17,42%
WIG20	1 833,8	↑ 0,61%	0,26%	1,27%	-19,11%
mWIG40	4 320,5	↓ -0,36%	-0,71%	0,01%	-18,35%
sWIG80	18 144,1	↓ -0,70%	-1,05%	0,84%	-9,53%

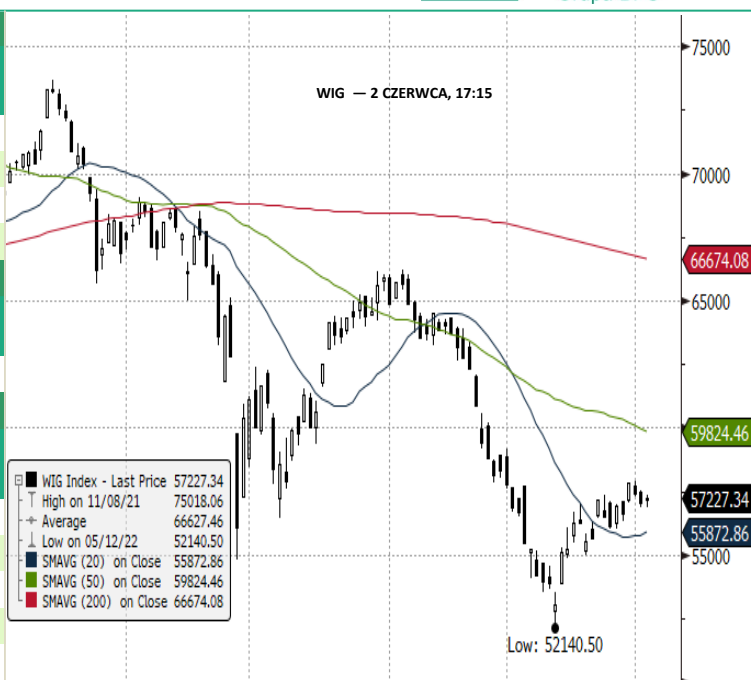
GPW - FW20					
Wybrane dane	Zamknięcie [pkt.]	Zmiana dzienna	Zmiana tyg. [t/t]	Zmiana od początku roku	
FW20 M2220	1 840	15,0	↑ 0,82%	1,38%	-19,26%

Indeksy zagraniczne - kursy zamknięcia				
Indeks	Kurs [pkt.]	Zmiana	Relatywnie do WIG	Zmiana od początku roku
BOVESPA (BRAZYLIA)	112 392,9	↑ 0,93%	0,58%	7,22%
BUX (WĘGRY)	40 812,3	↑ 0,74%	0,39%	-19,54%
CAC 40 (FRANCJA)	6 500,4	↑ 1,27%	0,92%	-9,12%
DAX (NIEMCY)	14 485,2	↑ 1,01%	0,66%	-8,81%
DIJA (USA)	33 248,3	↑ 1,33%	0,98%	-8,50%
EUROSTOXX 50 (EU)	3 795,1	↑ 0,95%	0,60%	-11,87%
FTSE 100 (GB)	7 533,0	↓ -0,98%	-1,33%	2,01%
ISE 100 (TURCJA)	2 601,6	↑ 1,28%	0,93%	40,05%
MERVAL (ARGENTYNA)	91 452,0	↑ 0,09%	-0,26%	9,52%
MSCI EM	1 061,4	↓ -0,60%	-0,95%	-13,84%
NASDAQ COMPOSITE (USA)	12 316,9	↑ 2,69%	2,33%	-21,27%
PX (CZECHY)	1 327,2	↑ 0,49%	0,14%	-6,93%
RTS (ROSJA)	1 196,0	↓ -2,14%	-2,48%	-25,05%
S&P 500	4 176,8	↑ 1,84%	1,48%	-12,37%

Indeksy zagraniczne - kurs na godzinę: 8:25				
Indeks	Kurs [pkt.]	Zmiana	Relatywnie do WIG	Zmiana od początku roku
NIKKEI225 (JAPONIA)	27 761,6	↑ 1,27%	0,92%	-3,58%
HANG SENG (HONG KONG)	21 257,0	↑ 1,49%	1,14%	-9,36%
BSE 30 (INDIE)	56 313,2	↑ 0,89%	0,54%	-3,33%
KOSPI 100 (KOREA Płd.)	2 642,5	↑ 0,36%	0,01%	-11,22%
SHANGHAI A-SHARE (CHINY)	3 348,3	↑ 0,89%	0,54%	-12,22%
SHANGHAI B-SHARE (CHINY)	298,9	↓ -1,63%	-1,97%	4,57%

Kontrakty terminowe - kurs na godzinę: 8:25				
Futures	Kurs [pkt.]	Zmiana	Relatywnie do fWIG20	Zmiana od początku roku
EuroStoxx50 Futures	3 822,0	↑ 0,71%	-0,11%	-10,86%
CAC40 Futures	6 536,0	↑ 0,69%	-0,13%	-8,50%
DAX Futures	14 601,0	↑ 0,82%	0,00%	-7,91%
S&P500 Futures	4 179,5	↑ 0,10%	-0,71%	-12,17%
DIJA Futures	33 251,0	↑ 1,40%	0,58%	-8,27%
NASDAQ Futures	12 893,5	↑ 0,00%	-0,81%	-21,00%

Waluty - kurs na godzinę: 08:25				
Waluta	Kurs [PLN]	Zmiana [PLN]	Relatywnie do WIG	Zmiana od początku roku
EUR	4,5832	0,0038	↑ 0,08%	-0,27%
CHF	4,4500	0,0007	↑ 0,02%	-0,33%
USD	4,2616	0,0010	↑ 0,02%	-0,33%
EUR/USD	1,0755	0,0008	↑ 0,07%	-0,27%



Surowce - kursy zamknięcia				
Surowiec	Kurs	Zmiana [%]	Relatywnie do WIG	Zmiana od początku roku
ROPA WTI (USD za baryłkę)	116,4	↓ -0,44%	-0,79%	54,70%
MIEDŹ (USD za tonę)	9 455,0	↓ -0,58%	-0,93%	-2,34%
ŻŁOTO (USD za uncję)	1 844,9	↑ 0,34%	-0,01%	2,16%
SREBRO (USD za uncję)	22,4	↑ 0,54%	0,19%	-4,10%
PLATYNA (USD za uncję)	1 025,0	↓ -0,33%	-0,68%	6,09%
GAZ ZIEMNY (USD za MMBtu)	8,4	↓ -1,59%	-1,93%	123,86%
W. KAMIENNY (USD za tonę)	412,5	↑ 0,12%	-0,23%	143,22%
CYNK (USD za tonę)	3 877,5	↓ -1,31%	-1,65%	8,31%
ŻELAZO (CNY za tonę)	919,0	↑ 1,94%	1,58%	36,35%
CYNA (USD za tonę)	34 929,0	↑ 0,75%	0,40%	-10,12%
ALUMINIUM (USD za tonę)	2 726,0	↓ -2,19%	-2,53%	-2,90%
OŁÓW (USD za tonę)	2 169,0	↓ -0,60%	-0,95%	-5,86%
NIKIEL (USD za tonę)	28 119,0	↓ -0,96%	-1,31%	35,47%

Źródło: Bloomberg

Źródło: Bloomberg

Największe wzrosty												
WIG20				mWIG40				sWIG80				
Nazwa	Kurs	Wzrost	Obroty	Nazwa	Kurs	Wzrost	Obroty	Nazwa	Kurs	Wzrost	Obroty	
JSW	67,3	↑ 4,1%	24 037 254	BIOMEDLUB	3,7	↑ 5,8%	1 311 599	GETIN	1,2	↑ 10,4%	849 746	
KGHM	146,9	↑ 3,6%	49 283 028	DATAWALK	141,8	↑ 3,5%	494 610	ZEPAK	20,6	↑ 7,1%	3 097 603	
DINOPL	306,3	↑ 3,1%	61 963 804	BUDIMEX	220,0	↑ 2,8%	5 781 026	BUMECH	31,3	↑ 4,4%	4 066 574	
PEKAO	94,7	↑ 2,5%	36 294 376	MERCATOR	61,2	↑ 2,5%	573 170	COMP	45,8	↑ 4,1%	7 731 002	
LPP	10510,0	↑ 1,4%	11 052 660	11BIT	528,0	↑ 1,9%	1 412 207	GETINOBLE	0,2	↑ 4,1%	393 829	

Największe spadki												
WIG20				mWIG40				sWIG80				
Nazwa	Kurs	Spadek	Obroty	Nazwa	Kurs	Spadek	Obroty	Nazwa	Kurs	Spadek	Obroty	
CCC	51,3	↓ -2,5%	12 036 739	GRUPAAZOTY	48,1	↓ -5,0%	8 284 393	GRODNO	17,2	↓ -6,9%	2 131 800	
CYFRPLSAT	21,9	↓ -2,5%	12 057 198	CLNPHARMA	18,0	↓ -4,5%	444 394	COALENERG	1,4	↓ -6,8%	148 691	
PZU	31,7	↓ -1,6%	32 869 439	TSGAMES	114,0	↓ -4,3%	3 957 454	RYVU	32,5	↓ -5,8%	118 222	
PGE	10,1	↓ -1,0%	24 569 590	TAURONPE	3,3	↓ -3,2%	4 884 916	CREEPYJAR	607,0	↓ -5,2%	261 293	
ORANGEPL	6,3	↓ -0,8%	14 995 770	HANDLOWY	61,1	↓ -2,9%	2 348 214	FERRO	27,8	↓ -5,1%	307 898	

Największe obroty												
WIG20				mWIG40				sWIG80				
Nazwa	Kurs	Zmiana	Obroty	Nazwa	Kurs	Zmiana	Obroty	Nazwa	Kurs	Zmiana	Obroty	
DINOPL	306,3	↑ 3,1%	61 963 804	GRUPAAZOTY	48,1	↓ -5,0%	8 284 393	COMP	45,8	↑ 4,1%	7 731 002	
PKNORLEN	71,8	↓ -0,5%	55 655 049	HUUUGE	18,4	↓ -0,6%	7 429 029	BOGDANKA	55,1	↑ 1,2%	5 283 163	
PKOBP	31,5	↓ -0,2%	52 060 941	BUDIMEX	220,0	↑ 2,8%	5 781 026	BUMECH	31,3	↑ 4,4%	4 066 574	
KGHM	146,9	↑ 3,6%	49 283 028	TAURONPE	3,3	↓ -3,2%	4 884 916	ALUMETAL	68,3	↑ 0,0%	3 597 563	
PEKAO	94,7	↑ 2,5%	36 294 376	ALIOR	34,3	↑ 1,8%	4 577 771	TORPOL	19,0	↓ -1,3%	3 414 132	

CATALYST

Catalyst - największe obroty												
Nazwa	Kurs	Zmiana	Obroty	Nazwa	Kurs	Zmiana	Obroty	Nazwa	Kurs	Zmiana	Obroty	
PKN1222	100,9	↑ 0,0%	1 008 800	WZ0124	99,7	↑ 0,0%	154 124	FPC0725	83,5	↓ -0,4%	126 595	
OK0423	95,5	↑ 0,0%	928 038	PGE0526	100,1	↑ 0,2%	150 118	BST0622	99,8	↓ 0,0%	123 968	
WZ0524	99,7	↑ 0,0%	855 212	FPC0631	94,4	↑ 0,2%	141 749	OK0724	87,3	↓ -0,2%	116 823	
PS0123	98,2	↑ 0,2%	694 239	SBK0923	70,0	↑ 0,1%	127 871	DS1023	97,2	↑ 0,0%	109 642	
ECH1022	100,3	↓ -0,1%	306 791	FPC0725	83,5	↓ -0,4%	126 595	GPW1022	98,8	↑ 0,0%	94 848	

Źródło: GPW

Informacja dnia
PKN ORLEN SA
LOTOS SA

Fuzja Orlenu z Lotosem ma przyspieszyć inwestycje w OZE i poprawić pozycję wobec dostawców. Fuzja PKN Orlen z Grupą Lotos pozwoli utworzyć zdywersyfikowany koncern energetyczny o dużym potencjale wzrostu i zwiększonej odporności na warunki makro. Większa platforma przyspieszy inwestycje w odnawialne źródła energii i poprawi pozycję negocjacyjną z dostawcami. Transakcja ma wygenerować synergie w różnych obszarach - ocenia PKN Orlen. Orlen spodziewa się, że połączenie skali i siły finansowej pozwoli Lotosowi i Orlenowi lepiej konkurować z graczami regionalnymi i globalnymi. "Większa platforma przyspieszy inwestycje w odnawialne źródła energii takie jak morskie farmy wiatrowe oraz w petrochemię i paliwa alternatywne, a także zwiększy koncentrację na cyfryzacji oraz badaniach i rozwoju. Połączony podmiot będzie miał silniejszą pozycję negocjacyjną z dostawcami, a także partnerami technologicznymi, którzy są kluczowi do dalszego rozwoju" - napisano w prezentacji Orlenu. (...) (PAP Biznes)

Komentarz DM Banku BPS. Celem każdej fuzji jest osiągnięcie efektów synergicznych, które z założenia są korzystne dla nowo powstałego podmiotu. W przypadku połączenia dwóch największych polskich koncernów paliwowych korzyści synergiczne mają się pojawić w zakresie optymalizacji kapitału obrotowego, redukcji kosztów stałych i zmiennych oraz dzielenia się kapitałem ludzkim. Co więcej, większy podmiot będzie w stanie lepiej konkurować z firmami regionalnymi i globalnymi. W naszej ocenie, na poziomie założeń fuzja jest działaniem słusznym szczególnie w obecnym, pełnym wyzwań otoczeniu. Większy podmiot będzie miał większą siłę przetargową w negocjacjach z nowymi dostawcami ropy naftowej w miejsce podmiotów rosyjskich objętych sankcjami. Co więcej, fuzja Orlenu z Lotosem stanowi pierwszy krok ku stworzeniu narodowego koncernu paliwo-gazowego – w trzecim kwartale dojdzie do przejęcia PGNiG, co w założeniu ma również doprowadzić do korzystnych efektów synergicznych uwalniających środki na nowe inwestycje m. in. w obszarze OZE. Natomiast w przypadku fuzji nie można zapominać o zagrożeniach dla rynku jak i dla samej spółki. Ograniczenie konkurencji, spadek efektywności, brak integracji lub jej wysokie koszty (czy łączące się firmy posiadają „wspólny rdzeń tożsamości?”), niezadowolone pracowników wynikające z redukcji zatrudnienia. (Ł. Bryl)

Informacja dnia
PCF GROUP SA

PCF Group chce przeprowadzić skup akcji własnych. W projektach uchwał na walne zgromadzenie PCF Group znalazło się upoważnienie zarządu do nabywania akcji własnych. Spółka chce mieć możliwość odkupienia maksymalnie 500 tys. akcji, stanowiących 1,67 proc. kapitału. Cena ma się zawierać w przedziale 1-100 zł, a na skup przeznaczone zostałyby nie więcej niż 50 mln zł. Upoważnienie ma obowiązywać przez 5 lat. "(...) celem niniejszej uchwały jest umożliwienie Spółce nabywania akcji własnych w celu ich zaoferowania do nabycia osobom o kluczowym znaczeniu dla Spółki i spółek z grupy kapitałowej Spółki, w związku z propozycją wprowadzenia w Spółce Wieloletniego Programu Motywacyjnego dla osób o kluczowym znaczeniu dla Spółki i spółek z grupy kapitałowej Spółki" - napisano w uzasadnieniu. (...) *Źródło: Puls Biznesu (pb.pl) <https://www.pb.pl/pcf-group-chce-przeprowadzic-skup-akcji-wlasnych-1152216>*

Informacja dnia
VRG SA

Przychody VRG w maju wyniosły 120,7 mln zł, wzrost o 16,8 proc. r/r. Skonsolidowane przychody VRG w maju 2022 roku wyniosły 120,7 mln zł, co oznacza wzrost o 16,8 proc. r/r - poinformowała spółka w komunikacie. Narastająco od początku roku przychody VRG wyniosły około 473,3 mln zł i były wyższe r/r o około 52,2 proc. Przychody ze sprzedaży detalicznej zrealizowane w segmencie odzieżowym (marki Vistula, Bytom, Wólczanka, Deni Cler) wyniosły w maju 64,2 mln zł i były wyższe r/r o 14,8 proc. W okresie styczeń-maj w tym segmencie przychody wyniosły około 234,6 mln zł i były wyższe o 54,3 proc. r/r. Przychody ze sprzedaży detalicznej zrealizowane w segmencie jubilerskim (marka W.KRUK) wyniosły w maju 54 mln zł i były wyższe r/r o 19,9 proc. W ujęciu narastającym wartość przychodów w tym segmencie wyniosła około 228,7 mln zł, czyli wzrosła o 54,8 proc. r/r. (...) (PAP Biznes)

Informacja dnia
KRYNICKI
RECYKLING SA

Generali Investments sprzedał wszystkie posiadane akcje Krynicki Recykling. Generali Investments Towarzystwo Funduszy Inwestycyjnych sprzedało wszystkie posiadane akcje Krynicki Recykling - poinformowała spółka w komunikacie. Przed transakcją miał on 5,81 proc. udziału w kapitale zakładowym spółki. (PAP Biznes)

Informacja dnia

MCI CAPITAL ASI SA

MCI już ma 55 proc. eSky'a. Fundusz zakończył proces inwestycyjny i liczy, że turystyczna spółka będzie mieć dobry rok. Na razie ruszyła rekrutacja informatyków. W lutym MCI ogłosił, że jego fundusz MCI.EuroVentures 1.0. kupi za 157 mln zł 55 proc. akcji eSky'a, internetowego biura podróży (OTA), które sprzedaje bilety lotnicze ponad 1 tys. linii lotniczych i umożliwia rezerwacje 1,3 mln hoteli i apartamentów, a także wynajem aut oraz zakup ubezpieczeń podróży. Z końcem maja partnerzy po spełnieniu wszystkich wymogów biznesowych i regulacyjnych sfinalizowali umowę. Założyciele eSky'a: Łukasz Habaj, Łukasz Kręski i Piotr Stępniewski pozostają na dotychczasowych stanowiskach, odpowiednio: prezesa i członków rady nadzorczej. Nadal otwarta pozostaje opcja dalszego dokapitalizowania spółki kwotą 100 mln zł, która może zostać przeznaczona na rozwój. Będą to albo akwizycje, jeśli pojawią się interesujące podmioty, albo dalszy rozwój organiczny, jeśli nie będzie takich możliwości. (...) Źródło: Puls Biznesu (pb.pl) <https://www.pb.pl/mci-juz-ma-55-proc-eskya-1152213>

WIG20 FUTURES



Źródło: Bloomberg

Komentarz DM Banku BPS. Podczas wczorajszej sesji, przy niewielkich obrotach indeksy na GPW odrabiały straty z poprzednich dni. WIG20 zakończył notowania wzrostem o (+ 0,61 proc.) na poziomie 1 833,76 pkt. Indeks szerokiego rynku WIG wzrósł o (+ 0,35 proc.) i zamknął sesję na poziomie 57 227,34 pkt. Obroty na rynku pozostały przy wakacyjnych wartościach i wyniosły 0,64 mld zł wobec 0,73 mld zł w poprzednim dniu sesyjnym. Na FW20M2220 obroty w czasie ostatniej sesji spadły do 16 194 wobec 22 545 w środę. LOP na zamknięciu sesji spadł do 40 295 wobec 40 381 otwartych pozycji w środę. Po wczorajszej silnej, wzrostowej sesji w USA, wysokie otwarcie dzisiejszej sesji na GPW jest pewne ... Tylko co dalej? Przy takiej ilości zagrożeń, jak obecnie raczej trudno sobie wyobrazić pogoń za wzrastającym rynkiem. (T. Czarnecki)

KALENDARIUM

Dane makro

03.06.2022

Piątek		Wydarzenie	Okres	Poprzednio
1:00	Korea Południowa	Bazowa inflacja CPI m/m	maj	0,40%
1:00	Korea Południowa	Bazowa inflacja CPI r/r	maj	3,10%
1:00	Korea Południowa	Inflacja CPI m/m	maj	0,70%
1:00	Korea Południowa	Inflacja CPI r/r	maj	4,80%
2:01	Irlandia	Indeks PMI usług	maj	61,70
2:30	Japonia	Indeks PMI usług	maj	50,70
7:00	Indie	Indeks PMI zbiorczy	maj	57,60
7:00	Indie	Indeks PMI usług	maj	57,90
8:00	Niemcy	Eksport	kwi	120,60 mld
8:00	Niemcy	Import	kwi	117,40 mld
8:00	Rumunia	Sprzedaż detaliczna m/m	kwi	0,40%
8:00	Rumunia	Sprzedaż detaliczna r/r	kwi	5,50%
8:00	Niemcy	Bilans handlu zagranicznego	kwi	3,20 mld
8:45	Francja	Produkcja przemysłowa m/m	kwi	-0,50%
8:45	Francja	Produkcja przemysłowa r/r	kwi	0,10%
8:45	Francja	Produkcja manufakturowa m/m	kwi	-0,30%
8:45	Francja	Produkcja manufakturowa r/r	kwi	1,50%
9:00	Turcja	Inflacja CPI m/m	maj	7,25%
9:00	Turcja	Inflacja CPI r/r	maj	69,97%
9:00	Słowacja	PKB k/k	I kwartał	0,40%
9:00	Słowacja	PKB r/r	I kwartał	3,10%
9:00	Turcja	Inflacja PPI m/m	maj	7,67%
9:00	Turcja	Inflacja PPI r/r	maj	121,82%
9:00	Słowacja	Handel detaliczny r/r	kwi	14,50%
9:15	Hiszpania	Indeks PMI usług	maj	57,10
9:45	Włochy	Indeks PMI usług	maj	55,70
11:00	Euroland	Sprzedaż detaliczna m/m	kwi	-0,40%
11:00	Euroland	Sprzedaż detaliczna r/r	kwi	0,80%
12:00	Irlandia	Bilans obrotów kapitałowych	I kwartał	-280 mln
12:00	Irlandia	Bilans obrotów bieżących	I kwartał	1,50 mld
12:00	Irlandia	Bilans obrotów finansowych	I kwartał	8,98 mld
12:00	Irlandia	PKB k/k	I kwartał	-5,40%
12:00	Irlandia	PKB r/r	I kwartał	9,60%
13:30	Indie	Rezerwy walutowe	3 cze	597,51 mld
14:00	Brazylia	Produkcja przemysłowa m/m	maj	0,30%
14:00	Brazylia	Produkcja przemysłowa r/r	maj	-2,10%
14:15	Kanada	Rezerwy walutowe	maj	105,62
14:30	USA	Średnia płaca godzinowa	maj	31,85
14:30	USA	Średnia tygodniowa liczba godzin pracy	maj	34,60
14:30	USA	Zmiana zatrudnienia w przemyśle m/m	maj	55 tys.
14:30	USA	Zmiana zatrud. w sektorze pozarolniczym m/m	maj	428 tys.
14:30	USA	Stopa bezrobocia	maj	3,60%
15:00	Brazylia	Indeks PMI zbiorczy	maj	58,50
15:00	Brazylia	Indeks PMI usług	maj	60,60
16:00	USA	Indeks ISM dla branż poza przemysłowych	maj	57,10

Na podstawie: stooq.pl

KALENDARIUM

Wydarzenia

w spółkach

03.06.2022

GOVENA - NWZA: Toruń. W sprawie m.in. podwyższenia kapitału zakładowego poprzez emisję akcji serii G i serii H, wyrażenia zgody na zbycie zorganizowanej części przedsiębiorstwa „Govena Lighting” SA.

BIOFACTOR - WZA:

TRAKCJA - NWZA: cd. NWZA z 6 maja 2022 r.

VOTUM - Konferencja wynikowa Spółki: Konferencja online spółki Votum SA poświęcona omówieniu wyników finansowych.

SYNEKTIK - Skonsolidowany raport półroczny I/2022:

TSGAMES - Dzień dywidendy: Dywidenda w wysokości 10,00 PLN na akcję

Na podstawie: infostrefa.pl

SPÓŁKI I MNOŻNIKI RYNKOWE

Banki	Kurs [PLN]	Kapitalizacja mln PLN	P/E			P/BV			D/Y [%]			ROA [%]		
			2022	2023	2024	2022	2023	2024	2022	2023	2024	2022	2023	2024
PKO BP	31,46	39 325	6,1	5,9	5,9	0,9	0,9	0,8	6,4	8,4	9,2	1,5	1,4	1,5
Santander Polska	254,20	25 977	7,2	7,7	7,7	0,9	0,8	0,8	5,0	5,2	5,1	1,4	1,3	1,2
PEKAO	94,72	24 861	6,7	6,9	6,5	0,9	0,9	0,8	7,3	8,0	8,1	1,7	1,3	1,3
ING	192,00	24 979	7,8	7,7	7,8	1,4	1,3	1,2	3,9	5,2	5,7	1,4	1,4	1,4
mBank	278,20	11 791	6,8	6,1	5,3	0,8	0,7	0,6	-	9,5	6,2	0,6	0,8	1,2
Bank Millennium	4,77	5 787	3,1	2,7	3,4	1,0	0,9	0,9	0,0	0,0	0,0	-0,2	0,2	0,6
Alior Bank	34,26	4 473	3,7	5,0	5,2	0,7	0,6	0,5	0,0	-	-	1,4	1,1	1,0
Bank Handlowy	61,10	7 983	9,0	8,5	9,3	1,0	1,0	1,0	9,0	11,1	13,1	1,9	1,7	1,3
BNP Paribas	61,40	9 062	4,9	4,6	5,3	0,5	0,5	0,6	0,0	2,6	5,6	1,3	1,5	1,4
Mediana	-	11 791	6,7	6,1	5,9	0,9	0,9	0,8	4,5	6,6	5,9	1,4	1,3	1,3
Finanse inne	Kurs [PLN]	Kapitalizacja mln PLN	P/E			P/BV			D/Y [%]			ROE [%]		
PZU	31,71	27 382	8,8	8,2	8,0	1,5	1,4	1,3	7,7	8,6	9,1	16,8	17,8	17,6
KRUK	263,80	5 046	8,5	7,9	-	-	-	-	4,0	4,3	-	22,5	20,5	14,9
GPW	37,70	1 582	10,3	10,2	10,0	1,6	1,2	1,2	7,0	7,2	7,4	15,2	14,6	14,6
Mediana	-	5 046	8,8	8,2	9,0	1,5	1,3	1,3	7,0	7,2	8,3	16,8	17,8	14,9
Deweloperzy	Kurs [PLN]	Kapitalizacja mln PLN	P/E			P/BV			EV/EBITDA			ROE [%]		
GTC	6,10	4 044	-	-	-	0,7	0,7	-	17,2	-	2,2	7,8	8,3	-
Dom Development	100,60	2 570	9,0	9,1	9,7	2,0	1,9	1,8	6,1	6,2	6,9	21,3	20,4	17,7
Echo Investment	3,22	1 329	5,3	4,1	3,3	0,7	0,7	0,6	11,8	11,4	11,1	13,0	18,8	18,9
Atal	42,20	1 634	6,2	6,4	7,0	1,4	1,3	1,3	5,2	5,7	6,3	22,7	20,6	17,8
Develia	2,80	1 251	6,8	7,1	7,9	0,9	0,9	0,9	6,8	9,3	9,9	14,4	10,4	9,2
Marvipol	6,26	261	-	-	-	-	-	-	-	-	-	-	-	-
Mediana	-	1 481	6,5	6,8	7,4	0,9	0,9	1,1	6,8	7,8	6,9	14,4	18,8	17,7
Budowlane	Kurs [PLN]	Kapitalizacja mln PLN	P/E			P/BV			EV/EBITDA			ROE [%]		
Budimex	220,00	5 617	-	-	-	-	-	-	4,3	4,4	4,3	27,3	27,8	28,6
Unibep	8,60	302	10,2	9,2	-	0,9	0,8	-	5,2	4,7	3,4	7,3	-	-
Erbud	36,70	455	19,0	6,8	3,1	0,7	0,6	0,5	4,9	2,6	1,2	12,1	15,0	-
Torpol	18,96	436	5,0	6,3	7,8	1,4	1,4	1,4	0,6	1,0	1,0	-	11,0	-
Mediana	-	445	10,2	6,8	5,5	0,9	0,8	0,9	4,6	3,5	2,3	12,1	15,0	28,6
Górnictwo	Kurs [PLN]	Kapitalizacja mln PLN	P/E			P/BV			EV/EBITDA			ROE [%]		
KGHM	146,90	29 380	5,6	6,6	6,4	0,9	0,9	0,8	3,3	3,7	3,8	17,3	11,3	8,9
JSW	67,34	7 906	1,3	4,9	5,7	0,5	0,5	0,4	0,8	1,9	2,7	39,2	9,2	8,5
Bogdanka	55,05	1 872	8,9	5,0	5,1	0,5	0,5	0,4	1,6	1,5	1,5	4,6	-	-
Mediana	-	7 906	5,6	5,0	5,7	0,5	0,5	0,4	1,6	1,9	2,7	17,3	10,3	8,7
Paliwa	Kurs [PLN]	Kapitalizacja mln PLN	P/E			P/BV			EV/EBITDA			ROE [%]		
PKN ORLEN	71,84	30 727	5,2	6,3	6,7	0,6	0,5	0,5	3,2	3,9	3,8	13,4	7,7	7,8
PGNiG	5,92	34 219	2,7	3,2	5,0	0,6	0,5	0,5	1,5	1,6	2,3	16,4	18,8	12,7
LOTOS	70,84	13 096	7,6	4,5	6,9	0,8	0,6	0,6	2,2	2,3	3,0	13,6	11,9	6,1
Mediana	-	30 727	5,2	4,5	6,7	0,6	0,5	0,5	2,2	2,3	3,0	13,6	11,9	7,8

Źródło: DM BPS, Bloomberg

SPÓŁKI I MNOŻNIKI RYNKOWE

IT	Kurs [PLN]	Kapitalizacja mln PLN	P/E			P/BV			EV/EBITDA			ROE [%]		
			2022	2023	2024	2022	2023	2024	2022	2023	2024	2022	2023	2024
Asseco Poland	77,15	6 403	13,1	11,9	11,3	0,9	0,9	0,8	4,2	4,0	3,9	7,0	7,5	8,8
ComArch	176,80	1 438	11,8	11,3	10,6	1,1	1,0	1,0	4,2	4,1	4,0	9,5	9,6	9,5
LiveChat Software	93,50	2 408	19,5	16,4	15,2	18,3	15,1	13,8	16,0	13,8	12,2	90,8	89,3	87,1
Asseco BS	41,10	1 373	-	-	-	-	-	-	-	-	-	24,0	24,6	25,1
Asseco SEE	46,10	2 392	-	-	-	-	-	-	-	-	-	14,3	14,0	13,7
Mediana	-	2 392	13,1	11,9	11,3	1,1	1,0	1,0	4,2	4,1	4,0	14,3	14,0	13,7
Telekomunikacja	Kurs [PLN]	Kapitalizacja mln PLN	P/E			P/BV			EV/EBITDA			ROE [%]		
Cyfrowy Polsat	21,90	14 006	11,5	11,4	9,1	0,8	0,8	0,7	6,1	5,6	5,2	7,1	7,2	9,4
Orange Polska	6,35	8 331	14,0	11,5	10,6	0,6	0,6	0,6	5,0	4,9	4,8	4,0	5,6	7,0
Mediana	-	11 168	12,7	11,5	9,8	0,7	0,7	0,7	5,5	5,2	5,0	5,6	6,4	8,2
Media	Kurs [PLN]	Kapitalizacja mln PLN	P/E			P/BV			EV/EBITDA			ROE [%]		
Wirtualna Polska	97,20	2 845	15,1	13,9	12,4	3,2	2,8	2,4	9,0	8,3	7,6	19,9	20,8	20,4
Agora	5,66	264	-	-	-	0,4	0,4	-	12,6	9,7	-	1,3	2,8	-
Mediana	-	1 554	15,1	13,9	12,4	1,8	1,6	2,4	10,8	9,0	7,6	10,6	11,8	20,4
Producenci gier video	Kurs [PLN]	Kapitalizacja mln PLN	P/E			P/BV			EV/EBITDA			ROE [%]		
CD Projekt SA	107,94	10 874	40,6	32,2	43,2	5,3	4,5	4,1	25,1	20,3	24,4	15,6	16,1	11,3
Playway	310,00	2 046	-	-	-	-	-	-	-	-	-	34,9	33,1	34,1
TEN Square Games	114,00	832	7,6	7,3	6,8	2,7	2,2	2,0	4,6	4,9	4,5	29,8	26,4	26,3
11 bit studios SA	528,00	1 257	77,6	10,3	12,3	6,0	3,6	4,1	58,6	7,5	8,0	14,2	36,3	24,4
Mediana	-	1 651	40,6	10,3	12,3	5,3	3,6	4,1	25,1	7,5	8,0	22,7	29,7	25,3
Odzież i obuwie	Kurs [PLN]	Kapitalizacja mln PLN	P/E			P/BV			EV/EBITDA			ROE [%]		
LPP	10510,00	19 469	14,7	37,6	16,5	5,8	6,3	5,4	7,6	9,1	6,9	35,0	15,8	32,0
CCC	51,28	2 814	-	42,4	13,0	17,7	2,5	2,2	9,1	9,0	6,2	-11,6	19,4	29,9
VRG	4,05	950	11,3	9,8	9,0	1,0	0,9	0,8	5,5	5,1	4,8	8,5	9,3	9,2
Wittchen	20,20	369	7,6	6,9	6,4	1,9	1,6	1,4	4,7	4,4	4,2	20,4	25,1	23,8
Mediana	-	1 882	11,3	23,7	11,0	3,8	2,1	1,8	6,5	7,1	5,5	14,5	17,6	26,9
Dystrybucja	Kurs [PLN]	Kapitalizacja mln PLN	P/E			P/BV			EV/EBITDA			ROE [%]		
Dino Polska	306,30	30 030	29,1	22,0	17,3	7,4	5,5	4,3	18,7	14,6	11,6	28,8	27,3	26,7
Inter Cars	412,00	5 837	8,1	7,4	6,7	-	-	-	6,6	6,2	5,8	16,6	19,4	111388,6
Eurocash	11,40	1 586	36,2	29,6	20,7	2,0	2,0	1,9	6,0	5,6	5,3	5,8	16,0	12,6
Neuca	780,00	3 487	19,7	16,8	15,2	3,6	3,2	2,8	11,8	10,8	10,0	19,8	18,5	-
AB	48,70	788	5,6	5,4	5,4	0,7	0,7	0,6	5,1	4,9	5,0	13,7	13,0	12,2
Mediana	-	2 536	13,9	12,1	10,9	2,0	2,0	1,9	6,3	5,9	5,6	15,2	17,2	12,6
Spożywcze	Kurs [PLN]	Kapitalizacja mln PLN	P/E			P/BV			EV/EBITDA			ROE [%]		
Ambra	66,00	1 520	11,0	10,5	10,1	1,5	1,4	1,3	6,1	5,7	5,5	15,4	14,6	14,7
Wawel	497,00	745	-	-	-	-	-	-	7,2	-	-	5,1	6,2	6,5
MBW	6,02	674	65,7	26,3	21,9	0,8	0,8	0,7	10,3	8,0	6,8	1,5	2,8	3,8
Mediana	-	745	38,4	18,4	16,0	1,2	1,1	1,0	7,2	6,8	6,2	5,1	6,2	6,5

Źródło: DM BPS, Bloomberg

SPÓŁKI I MNOŻNIKI RYNKOWE

Energia	Kurs [PLN]	Kapitalizacja mln PLN	P/E			P/BV			EV/EBITDA			ROE [%]		
			2022	2023	2024	2022	2023	2024	2022	2023	2024	2022	2023	2024
PGE	10,06	18 810	8,8	6,9	5,5	0,4	0,5	0,5	3,2	2,9	2,6	4,1	5,2	8,0
Enea	8,83	4 678	2,3	2,5	2,6	0,3	0,3	0,3	2,2	2,1	2,2	11,0	10,9	10,2
Tauron	3,25	5 698	4,6	3,5	3,5	0,3	0,3	0,0	4,6	4,1	4,1	9,0	10,2	9,6
Onde	11,82	650	118,2	5,6	3,4	2,1	1,5	1,1	25,7	3,8	2,4	24,4	39,5	30,0
Polenergia	75,00	6 612	25,6	14,9	15,3	1,4	1,3	1,3	20,0	13,1	12,0	8,1	10,0	9,5
ZE PAK	20,55	1 044	9,8	2,9	15,8	1,1	1,2	1,1	6,3	2,8	5,2	14,3	-	-
Mediana	-	5 188	9,3	4,6	4,5	0,8	0,8	0,8	5,4	3,3	3,3	10,0	10,2	9,6
Chemia	Kurs [PLN]	Kapitalizacja mln PLN	P/E			P/BV			EV/EBITDA			ROE [%]		
			2022	2023	2024	2022	2023	2024	2022	2023	2024	2022	2023	2024
Grupa Azoty	48,06	4 767	2,7	4,7	5,3	0,5	0,4	0,4	3,6	4,4	4,7	17,9	9,1	7,1
Ciech	40,42	2 130	9,5	9,8	8,9	0,8	0,8	0,7	4,4	4,4	4,2	8,7	7,6	8,2
PCC Rokita	89,20	1 771	-	-	-	-	-	-	3,3	4,7	5,9	14,7	-	-
Mediana	-	2 130	6,1	7,2	7,1	0,6	0,6	0,6	3,6	4,4	4,7	14,7	8,4	7,6
Przemysł ciężki	Kurs [PLN]	Kapitalizacja mln PLN	P/E			P/BV			EV/EBITDA			ROE [%]		
			2022	2023	2024	2022	2023	2024	2022	2023	2024	2022	2023	2024
Grupa Kęty	616,00	5 944	9,6	10,1	9,2	3,1	3,0	2,9	7,6	7,2	6,6	27,6	25,5	22,3
Famur	2,95	1 695	9,9	9,6	9,1	0,9	0,8	0,7	3,4	3,4	3,6	8,9	9,3	6,5
Stalprodukt	323,00	1 802	3,6	11,1	11,3	0,5	0,5	0,5	1,7	3,4	4,0	13,8	5,2	-
Wielton	6,49	392	17,1	5,2	4,1	0,8	0,7	0,6	5,3	4,7	4,0	14,3	16,3	-
Alumetal	68,30	1 064	6,7	8,2	8,4	1,5	1,4	1,3	4,9	6,2	6,1	15,0	16,9	14,9
Mangata Holding	75,20	502	6,4	5,9	5,8	1,0	0,9	0,8	5,1	4,8	4,1	14,0	13,2	-
Mediana	-	1 380	8,2	8,9	8,7	0,9	0,8	0,8	5,0	4,7	4,1	14,2	14,8	14,9
Przemysł lekki/inne	Kurs [PLN]	Kapitalizacja mln PLN	P/E			P/BV			EV/EBITDA			ROE [%]		
			2022	2023	2024	2022	2023	2024	2022	2023	2024	2022	2023	2024
Fabryki Mebli Forte	35,30	845	8,7	8,2	7,4	1,0	1,0	0,9	5,7	5,8	5,6	13,7	13,9	-
Sanok Rubber Co	11,24	302	46,8	14,8	10,3	-	-	-	6,3	5,1	4,5	11,6	-	-
Amica	79,60	619	13,8	7,8	6,6	0,5	0,5	0,5	5,4	4,3	4,2	11,2	6,1	-
Ac	28,00	282	10,9	9,7	8,8	2,0	1,9	1,8	6,4	5,9	5,8	-	-	-
Ferro	27,80	591	7,4	6,5	6,2	1,3	1,2	1,1	6,0	5,5	5,3	21,0	20,6	-
Mediana	-	591	10,9	8,2	7,4	1,2	1,1	1,0	6,0	5,5	5,3	12,7	13,9	-

Źródło: DM BPS, Bloomberg

Dom Maklerski Banku BPS SA

ul. Grzybowska 81, 00-844 Warszawa,
tel.: +48 22 53 95 555, fax.: +48 22 53 95 556
www.dmbps.pl
dm@dmbps.pl

Sporządzone przez Departament Analiz:

Tomasz Czarnecki, MPW
Dyrektor Departamentu Analiz
tomasz.czarnecki@dmbps.pl
tel.: (22) 53 95 542

Jacek Borawski
Analityk Techniczny

Artur Wizner, MPW
Analityk
artur.wizner@dmbps.pl
tel.: (22) 53 95 548

Łukasz Bryl
Analityk
lukasz.bryl@dmbps.pl
tel.: 785 500 874

Dane kontaktowe do Departamentu Sprzedaży:

Dariusz Stasiak, MPW
Dyrektor Departamentu Sprzedaży
dariusz.stasiak@dmbps.pl
tel.: +48 (22) 53 95 084

Krzysztof Jeż, MPW
krzysztof.jez@dmbps.pl
tel.: + 48 (22) 53 95 559

Lech Kucharski, MPW
lech.kucharski@dmbps.pl
tel.: + 48 (22) 53 95 522

Marcin Jakubiak, MPW
marcin.jakubiak@dmbps.pl
tel.: + 48 (22) 53 95 560

Tomasz Kublik, MPW
tomasz.kublik@dmbps.pl
tel.: + 48 (22) 53 95 511

Tomasz Wojna
tomasz.wojna@dmbps.pl
tel.: + 48 (22) 53 95 541

Wyjaśnienia dotyczące stosowanej terminologii fachowej i wskaźników:

Dług netto – suma zobowiązań oprocentowanych pomniejszona o środki pieniężne i ich ekwiwalenty
EBIT – wynik na działalności operacyjnej
EBITDA – wynik działalności operacyjnej przed potrąceniem salda na działalności finansowej, opodatkowaniem i amortyzacją.
EV – (wartość ekonomiczna; EV= MC + dług netto) suma kapitalizacji i długu netto
Marża brutto na sprzedaży – relacja zysku brutto na sprzedaży do przychodów ze sprzedaży
Marża EBIT – (EBIT/Przychody ze sprzedaży) relacja zysku z działalności operacyjnej do przychodów ze sprzedaży
Marża EBITDA – (EBITDA/Przychody ze sprzedaży) relacja EBITDA do przychodów ze sprzedaży
EBIT/EV – iloraz zysku z działalności operacyjnej i wartości ekonomicznej (suma kapitalizacji i długu netto)
MC/EBIT – iloraz kapitalizacji (iloczyn kursu akcji i liczby akcji) oraz zysku z działalności operacyjnej
MC/S – iloraz kapitalizacji (liczba wyemitowanych akcji razy kurs akcji) i przychodów ze sprzedaży
P/E – (Cena/Zysk) relacja kursu akcji do rocznego zysku netto przypadającego na akcję
P/BV – (Cena/Wartość Księgową) relacja kursu akcji do wartości księgowej przypadającej na akcję
P/CF – [Cena/(zysk netto + amortyzacja)] relacja kursu akcji do sumy przypadającego na akcję zysku netto i amortyzacji
Stopa dywidendy – (DY) dywidenda na akcję podzielona przez kurs akcji
Wskaźnik wypłaty dywidendy – (D/E) relacja dywidenda przypadająca na akcję do zysku na akcję
Wskaźnik pokrycia dywidendy – (E/D) relacja zysku na akcję do dywidendy na akcję

Opracowanie wyraża wiedzę oraz poglądy autorów według stanu na dzień jego sporządzenia. Autorzy nie uwzględniają w opracowaniu jakichkolwiek szczególnych zamierzeń inwestycyjnych, szczególnych celów inwestycyjnych, sytuacji finansowej ani szczególnych potrzeb czy żądań potencjalnych odbiorców. Opracowanie publikowane jest w celach wyłącznie informacyjnych lub marketingowych i nie powinno być interpretowane jako (1) osobista rekomendacja, (1) porada inwestycyjna, prawna, lub innego typu, ani jako (2) zachęta do działania, inwestowania czy pozbywania się inwestycji w szczególny sposób, bądź (4) ocena lub zapewnienie opłacalności inwestycji w instrumenty finansowe objęte opracowaniem.

W szczególności opracowanie nie stanowi „badania inwestycyjnego” lub „publikacji handlowej” w rozumieniu Rozporządzenia Delegowanego Komisji (UE) 2017/565 z dnia 25 kwietnia 2016 r. uzupełniającego dyrektywę Parlamentu Europejskiego i Rady 2014/65/UE w odniesieniu do wymogów organizacyjnych i warunków prowadzenia działalności przez firmy inwestycyjne oraz pojęć zdefiniowanych na potrzeby tej dyrektywy, bądź „rekomendacji” w rozumieniu Rozporządzenia Parlamentu Europejskiego i Rady (UE) NR 596/2014 z dnia 16 kwietnia 2014 r. w sprawie nadużyć na rynku (rozporządzenie w sprawie nadużyć na rynku) oraz uchylającego dyrektywę 2003/6/WE Parlamentu Europejskiego i Rady i dyrektywy Komisji 2003/124/WE, 2003/125/WE i 2004/72/WE.

Opracowanie zostało sporządzone z zachowaniem należytej staranności i rzetelności przy zachowaniu zasad metodologicznej poprawności na podstawie ogólnodostępnych informacji, w dniu publikacji opracowania, pozyskanych ze źródeł wiarygodnych dla Domu Maklerskiego Banku BPS S.A. Dom Maklerski Banku BPS S.A. nie gwarantuje ich kompletności, prawdziwości lub dokładności.

Dom Maklerski Banku BPS S.A. nie ponosi odpowiedzialności za ewentualne decyzje inwestycyjne podjęte na podstawie niniejszego opracowania ani za ewentualne szkody poniesione w wyniku tych decyzji inwestycyjnych. Opracowanie nie powinno być interpretowane jako oświadczenie ani gwarancja (zarówno wyrażna, jak i implikowana) w zakresie generowania zysku z tytułu prezentowanej strategii inwestycyjnej.

Dom Maklerski Banku BPS S.A., jego akcjonariusze lub pracownicy mogą posiadać długie lub krótkie pozycje powstałe w wyniku transakcji zawartych na instrumentach z rynków OTC lub innych instrumentach finansowych wymienionych w opracowaniu. Organem sprawującym nadzór nad działalnością Domu Maklerskiego Banku BPS S.A. jest Komisja Nadzoru Finansowego z siedzibą w Warszawie, przy ulicy Pięknej 20.

Powielanie bądź publikowanie w jakiegokolwiek formie niniejszego opracowania, lub jego części, oraz wykorzystywanie materiału do własnych opracowań celem publikacji, bez pisemnej zgody Domu Maklerskiego Banku BPS S.A. jest zabronione. Niniejsze opracowanie jest prawnie chronione zgodnie z **Ustawą z 4 lutego 1994 r. o prawie autorskim i prawach pokrewnych (Dz. U. 2019 poz. 1231)**.