

GPW - Indeksy					
Indeksy	Zamknięcie [pkt.]	Zmiana dzienna	Relatywnie do WIG	Zmiana tyg. [t/t]	Zmiana od początku roku
WIG	61 141,4	↑1,20%	-	-5,04%	-11,77%
WIG20	1 999,9	↑1,48%	0,28%	-4,83%	-11,78%
mWIG40	4 589,5	↑0,45%	-0,74%	-6,40%	-13,27%
sWIG80	18 249,8	↑1,22%	0,02%	-3,19%	-9,01%

GPW - FW20				
Wybrane dane	Zamknięcie [pkt.]	Zmiana dzienna	Zmiana tyg. [t/t]	Zmiana od początku roku
FW20 Z2120	2 001	0	↑0,00%	-4,71%

Indeksy zagraniczne - kursy zamknięcia				
Indeks	Kurs [pkt.]	Zmiana	Relatywnie do WIG	Zmiana od początku roku
BOVESPA (BRAZYLIA)	113 141,9	↑1,40%	0,20%	7,94%
BUX (WĘGRY)	43 731,3	↓-4,45%	-5,58%	-13,78%
CAC 40 (FRANCJA)	6 658,8	↓-1,39%	-2,56%	-6,91%
DAX (NIEMCY)	14 461,0	↓-0,73%	-1,91%	-8,96%
DIJA (USA)	33 892,6	↓-0,49%	-1,67%	-6,73%
EUROSTOXX 50 (EU)	3 924,2	↓-1,17%	-2,34%	-8,87%
FTSE 100 (GB)	7 458,3	↓-0,42%	-1,60%	1,00%
ISE 100 (TURCJA)	1 982,9	↑1,89%	0,68%	6,74%
MERVAL (ARGENTYNA)	87 969,9	↓-0,85%	-2,03%	5,35%
MSCI EM	1 171,3	↓-0,06%	-1,25%	-4,93%
NASDAQ COMPOSITE (USA)	13 751,4	↑0,41%	-0,78%	-12,10%
PX (CZECHY)	1 351,0	↓-2,29%	-3,45%	-5,26%
RTS (ROSJA)	936,9	↑26,12%	24,62%	-41,29%
S&P 500	4 373,9	↓-0,24%	-1,42%	-8,23%

Indeksy zagraniczne - kurs na godzinę: 8:09				
Indeks	Kurs [pkt.]	Zmiana	Relatywnie do WIG	Zmiana od początku roku
NIKKEI225 (JAPONIA)	26 844,7	↑1,20%	0,00%	-6,76%
HANG SENG (HONG KONG)	22 753,0	↑0,42%	-0,77%	-2,98%
BSE 30 (INDIE)	56 247,3	↑0,70%	-0,50%	-3,44%
KOSPI 100 (KOREA Płd.)	2 725,8	↑0,88%	-0,32%	-8,42%
SHANGHAI A-SHARE (CHINY)	3 656,5	↑0,70%	-0,50%	-4,14%
SHANGHAI B-SHARE (CHINY)	278,0	↓-1,05%	-2,23%	-2,75%

Kontrakty terminowe - kurs na godzinę: 8:09				
Futures	Kurs [pkt.]	Zmiana	Relatywnie do fWIG20	Zmiana od początku roku
EuroStoxx50 Futures	3 916,0	↓-0,28%	-0,28%	-8,66%
CAC40 Futures	6 642,5	↓-0,19%	-0,19%	-7,01%
DAX Futures	14 449,0	↓-0,30%	-0,30%	-8,87%
S&P500 Futures	4 392,5	↑0,56%	0,56%	-7,69%
DIJA Futures	33 872,0	↑1,10%	1,10%	-6,56%
NASDAQ Futures	14 305,3	↑0,54%	0,54%	-12,35%

Waluty - kurs na godzinę: 08:09				
Waluta	Kurs [PLN]	Zmiana [PLN]	Relatywnie do WIG	Zmiana od początku roku
EUR	4,6775	-0,0231	↓-0,49%	1,98%
CHF	4,5472	-0,0224	↓-0,49%	2,80%
USD	4,1688	-0,0203	↓-0,49%	3,31%
EUR/USD	1,1220	0,0001	↑0,01%	-1,32%



Surowce - kursy zamknięcia				
Surowiec	Kurs	Zmiana [%]	Relatywnie do WIG	Zmiana od początku roku
ROPA WTI (USD za baryłkę)	97,3	↑1,64%	0,43%	29,36%
MIEDŹ (USD za tonę)	9 945,0	↑0,84%	-0,36%	2,72%
ZŁOTO (USD za uncję)	1 909,9	↑1,33%	0,13%	5,76%
SREBRO (USD za uncję)	24,6	↑0,76%	-0,43%	5,13%
PLATYNA (USD za uncję)	1 051,1	↑1,19%	-0,01%	8,79%
GAZ ZIEMNY (USD za MMBtu)	4,4	↓-1,00%	-2,17%	16,84%
W. KAMIENNY (USD za tonę)	274,5	↑15,05%	13,69%	61,85%
CYNK (USD za tonę)	3 680,8	↑1,28%	0,08%	2,81%
ŻELAZO (CNY za tonę)	721,5	↑3,22%	2,00%	7,05%
CYNA (USD za tonę)	45 224,0	↑1,70%	0,49%	16,38%
ALUMINIUM (USD za tonę)	3 368,5	↑0,33%	-0,86%	19,98%
OŁÓW (USD za tonę)	2 387,0	↑0,78%	-0,42%	3,60%
NIKIEL (USD za tonę)	24 282,0	↓-0,32%	-1,50%	16,98%

Źródło: Bloomberg

Źródło: Bloomberg

Największe wzrosty											
WIG20				mWIG40				sWIG80			
Nazwa	Kurs	Wzrost	Obroty	Nazwa	Kurs	Wzrost	Obroty	Nazwa	Kurs	Wzrost	Obroty
JSW	49,2	↑17,8%	206 508 079	ENEA	8,8	↑14,1%	14 688 814	LUBAWA	2,1	↑31,6%	17 091 114
PGE	8,2	↑15,2%	71 387 095	DATAWALK	158,0	↑10,0%	1 222 447	BUMECH	22,9	↑28,3%	15 332 459
MERCATOR	67,0	↑15,1%	10 061 854	PKPCARGO	12,2	↑6,5%	2 499 887	BOGDANKA	36,5	↑25,9%	27 878 627
ALLEGRO	31,4	↑14,0%	173 609 296	MBANK	413,0	↑6,1%	34 105 456	ASTARTA	23,0	↑13,9%	2 695 700
TAURONPE	2,5	↑13,0%	30 057 502	TSGAMES	213,8	↑4,9%	8 426 692	COGNOR	4,6	↑11,6%	4 180 284

Największe spadki											
WIG20				mWIG40				sWIG80			
Nazwa	Kurs	Spadek	Obroty	Nazwa	Kurs	Spadek	Obroty	Nazwa	Kurs	Spadek	Obroty
LPP	8655,0	↓-9,7%	120 992 110	ASBIS	11,4	↓-5,0%	21 744 687	RYVU	46,0	↓-6,0%	630 760
PZU	31,5	↓-5,3%	232 711 140	MILLENNIUM	7,0	↓-4,4%	19 631 319	GETIN	1,0	↓-5,1%	1 364 271
PEKAO	115,6	↓-2,5%	375 436 672	PEP	64,9	↓-4,4%	70 152	MOBRUK	360,0	↓-3,5%	1 775 799
ASSECOPOL	74,0	↓-1,1%	10 795 817	KRUK	261,8	↓-4,0%	15 249 179	ASSECOSBS	37,7	↓-3,3%	500 262
CYFRPLSAT	27,2	↓-1,0%	24 251 325	HANDLOWY	58,1	↓-3,2%	6 123 392	NEWAG	20,1	↓-2,9%	104 353

Największe obroty											
WIG20				mWIG40				sWIG80			
Nazwa	Kurs	Zmiana	Obroty	Nazwa	Kurs	Zmiana	Obroty	Nazwa	Kurs	Zmiana	Obroty
PEKAO	115,6	↓-2,5%	375 436 672	MBANK	413,0	↑6,1%	34 105 456	BOGDANKA	36,5	↑25,9%	27 878 627
PKOBP	40,3	↓-1,0%	339 475 842	KERNEL	30,8	↓-0,8%	32 081 732	LUBAWA	2,1	↑31,6%	17 091 114
KGHM	165,5	↑6,3%	247 731 075	ALIOR	46,9	↓-1,1%	29 593 758	BUMECH	22,9	↑28,3%	15 332 459
PZU	31,5	↓-5,3%	232 711 140	ASBIS	11,4	↓-5,0%	21 744 687	COGNOR	4,6	↑11,6%	4 180 284
PKNORLEN	71,1	↑1,7%	208 196 733	MILLENNIUM	7,0	↓-4,4%	19 631 319	RAFAKO	1,7	↑6,2%	3 430 212

CATALYST											
Catalyst - największe obroty											
Nazwa	Kurs	Zmiana	Obroty	Nazwa	Kurs	Zmiana	Obroty	Nazwa	Kurs	Zmiana	Obroty
OK0423	96,2	↑0,3%	803 469	KRU0224	100,5	↑1,0%	33 988	DVL1023	100,0	↓-0,4%	20 000
BPO0626	101,7	↓-0,4%	169 458	DS0727	92,2	↓-0,1%	25 816	KRU0726	93,6	↑0,0%	18 721
OK0722	99,2	↑0,0%	125 852	WZ1122	100,2	↓-0,1%	23 138	PS0123	99,3	↓-0,2%	18 681
OK0724	91,3	↑0,0%	110 323	WZ0124	100,1	↑0,1%	22 958	ALR1025	102,0	↓0,0%	17 454
BST1026	102,5	↑0,7%	34 843	DVL1023	100,0	↓-0,4%	20 000	BST0922	100,0	↑0,0%	16 379

Źródło: GPW

Informacja dnia

AMICA SA

Amica analizuje różne scenariusze na Ukrainie, nie ma decyzji o czasowym zamknięciu działalności. Amica bierze pod uwagę różne scenariusze rozwoju sytuacji na Ukrainie. Zarząd spółki nie podjął na dzień dzisiejszy żadnych decyzji dotyczących istotnego ograniczenia bądź czasowego zamknięcia działalności na tamtejszym rynku - podała Amica w komunikacie. "(...) w obliczu zbrojnej agresji wojsk Federacji Rosyjskiej na terytorium Ukrainy, spółka na bieżąco monitoruje przebieg sytuacji i jest w stałym kontakcie z kierownictwem spółki zależnej Hansa Ukraina OOO z siedzibą w Kijowie, która jest odpowiedzialna za organizację sprzedaży produktów i towarów emitenta na rynku ukraińskim" - napisano w komunikacie. Powołany został specjalny zespół, którego celem jest opracowywanie scenariuszy działań dla różnych wariantów dalszego rozwoju sytuacji w Ukrainie. (...) (PAP Biznes)

Komentarz DM Banku BPS. Amica to Spółka o relatywnie wysokiej ekspozycji na rynki wschodnie. Udział sprzedaży w Rosji, Ukrainie, Kazachstanie, Uzbekistanie i na Białorusi wyniósł na koniec 3. kwartału 2021 prawie 15 proc. (ok. 360 mln zł). Zarząd czeka na rozwój sytuacji i nie podjął jeszcze decyzji odnośnie do ewentualnego ograniczenia działalności, wycofania się z rynku bądź utworzenia odpisów. Co ważne, w samej Ukrainie Spółka (w tym spółka zależna, Hansa Ukraina OOO) nie posiada aktywów takich jak magazyn, sklepy czy inwestycje w środki trwałe. W naszej ocenie, wielkość strat ponoszonych przez Spółkę na rynku ukraińskim zależy przede wszystkim od długości trwania wojny. Z kolei, na rynku rosyjskim należy spodziewać się spadku przychodów denominowanych w złotych nie tylko z powodu silnej recesji wynikającej z nałożenia sankcji przez kraje Zachodnie, ale także z powodu gwałtownej przeceny rubla i prawdopodobnie trwałej utraty jego wartości. Nie można także wykluczyć nałożenia sankcji odwetowych ze strony Rosji na produkty z krajów UE, w tym z Polski. (Ł. Bryl)

Informacja dnia

APATOR SA

Aparator miał w IV kw. '21 1,5 mln zł straty netto, zgodnie z szacunkami. Aparator miał w czwartym kwartale 2021 r. 19,2 mln zł EBITDA, 238,26 mln zł przychodów oraz 1,55 mln zł straty netto - wynika z raportu kwartalnego. Wyniki są zgodne z wcześniejszymi szacunkami. Aparator spodziewa się, że w 2022 r. przychody ze sprzedaży z rynku rosyjskiego, ukraińskiego i białoruskiego będą niższe niż w 2021 r. W całym 2021 r. przychody grupy wyniosły 940,3 mln zł, EBITDA 150,2 mln zł, a wynik netto 62,7 mln zł. Dla porównania, w czwartym kwartale 2020 r. Aparator miał 228,8 mln zł przychodów, 31,4 mln zł EBITDA oraz 12,9 mln zł zysku netto, a w 2020 r. 934,9 mln zł przychodów, 131,1 mln zł EBITDA oraz 62,2 mln zł zysku netto. W raporcie zarząd wskazał, że w związku z obecną agresją zbrojną Rosji na Ukrainie sytuacja jest na bieżąco monitorowana, a grupa jest w kontakcie ze swoimi wschodnimi klientami i kontrahentami. (...) (PAP Biznes)

Informacja dnia

GRUPA PRACUJ SA

Grupa Pracuj zachowuje ciągłość działania w Ukrainie; funkcjonowanie Robota .ua niezagrażone. Grupa Pracuj wdrożyła przygotowane plany, by zapewnić pracownikom bezpieczeństwo oraz zachować ciągłość działania w Ukrainie i z technicznego punktu widzenia funkcjonowanie serwisu Robota .ua nie jest zagrożone - poinformowała PAP Biznes spółka w przesłanym komentarzu. Ponadto, w serwisie Pracuj .pl uruchomione zostały dodatkowe funkcje pozwalające na szybkie wyszukiwanie ogłoszeń kierowanych do ukraińskich kandydatów poszukujących pracy w Polsce. "W naszym zespole mamy kilkuset obywateli Ukrainy oraz osoby pochodzenia ukraińskiego, z których większość na co dzień mieszka i pracuje w Ukrainie, rozwijając serwis Robota .ua. Od pierwszych godzin konfliktu zbrojnego priorytetem było dla nas bezpieczeństwo ludzi. Natychmiast wdrożyliśmy przygotowane wcześniej plany, by zapewnić bezpieczeństwo pracowników, a także by zachować ciągłość działania naszej organizacji w Ukrainie. Pozostajemy w stałym kontakcie z naszym ukraińskim zespołem" – poinformował członek zarządu Grupy Pracuj Rafał Nachyna. (...) (PAP Biznes)

Informacja dnia

BANK PEKAO SA

Bank Pekao wstrzymuje transakcje w rublach – Skiba. Bank Pekao wstrzymuje transakcje w rublach – poinformował w poniedziałek prezes banku Leszek Skiba. „Podjęliśmy decyzję, że Pekao wstrzyma jakiegokolwiek transakcje w rublach rosyjskich. Od dziś do odwołania” – napisał w poniedziałek na Twitterze prezes Banku Pekao Leszek Skiba. Źródło: Puls Biznesu (pb.pl) <https://www.pb.pl/pekao-wstrzymuje-transakcje-w-rublach-1142715>

Informacja dnia
UNIBEP SA

Unibep rozwiązał warunkowe umowy na roboty budowlane na rynku białoruskim. Unibep zawarł z przedsiębiorstwem komunalnym "Akwa Mińsk" dwa porozumienia rozwiązujące warunkowe umowy na realizację kompleksów sportowo - rekreacyjnych w Mińsku - podał Unibep w komunikacie. Spółka chce się wycofać z rynku białoruskiego. Umowy, zawarte w 2019 roku, mają ulec rozwiązaniu z dniem 4 marca 2022 r. Jak podano, spółka nie posiada innych umów o roboty budowlane zawartych na rynku białoruskim. Unibep poinformował, że nie prowadzi na terenie Białorusi żadnych prac budowlanych, jak również nie czyni starań w celu pozyskania nowych kontraktów. *"Intencją spółki jest wycofanie się z rynku białoruskiego po wykonaniu zobowiązań serwisowych względem dotychczasowych kontrahentów"* - podała spółka. (PAP Biznes)

Informacja dnia
PKN ORLEN SA

Orlen Południe ma umowy na budowę kompleksu instalacji do produkcji bioetanolu za ok. 1,12 mld zł. Orlen Południe, spółka zależna PKN Orlen, podpisała umowy na budowę kompleksu instalacji do produkcji bioetanolu II generacji (B2G) w formule EPC w zakładzie produkcyjnym w Jedliczu. Całkowita wartość nakładów inwestycyjnych szacowana jest na około 1,12 mld zł - poinformował PKN Orlen w komunikacie. Zakończenie budowy planowane jest do końca 2024 roku. W ramach kompleksu B2G powstanie instalacja główna do produkcji bioetanolu oraz elektrociepłownia i infrastruktura pomocnicza. Generalnym wykonawcą głównej instalacji B2G, o rocznej wydajności 25 tys. ton, będzie Zarmen Sp. z o.o. z siedzibą w Warszawie. Nakłady inwestycyjne na instalację B2G wyniosą ok. 550 mln zł. Wykonawcą elektrociepłowni biomasowej będzie Valmet Technologies Oy z siedzibą w Espoo w Finlandii. Nakłady inwestycyjne na elektrociepłownię wyniosą ok. 170 mln zł. Na potrzeby kompleksu B2G w kolejnym etapie powstanie również biogazownia. (PAP Biznes)

Orlen zawarł z pracownikami porozumienie ws. warunków zatrudnienia. W PKN Orlen zawarto porozumienie ze związkami zawodowymi w sprawie warunków zatrudnienia na 2022 r. Jest ono korzystne dla obu stron - poinformował w poniedziałek prezes spółki Daniel Obajtek. We wpisie na Twitterze prezes PKN Orlen podkreślił, że koncern wspiera Ukrainę, ale nie zapomina też o swoich zobowiązaniach wobec pracowników. *„Po trudnych, ale bardzo konkretnych negocjacjach udało nam się porozumieć ze związkami zawodowymi i wypracować korzystne dla obu stron warunki zatrudnienia na 2022 r.”* - oznajmił Obajtek. (...) Źródło: Puls Biznesu (pb.pl) <https://www.pb.pl/orlen-zawarl-z-pracownikami-porozumienie-ws-warunkow-zatrudnienia-1142719>

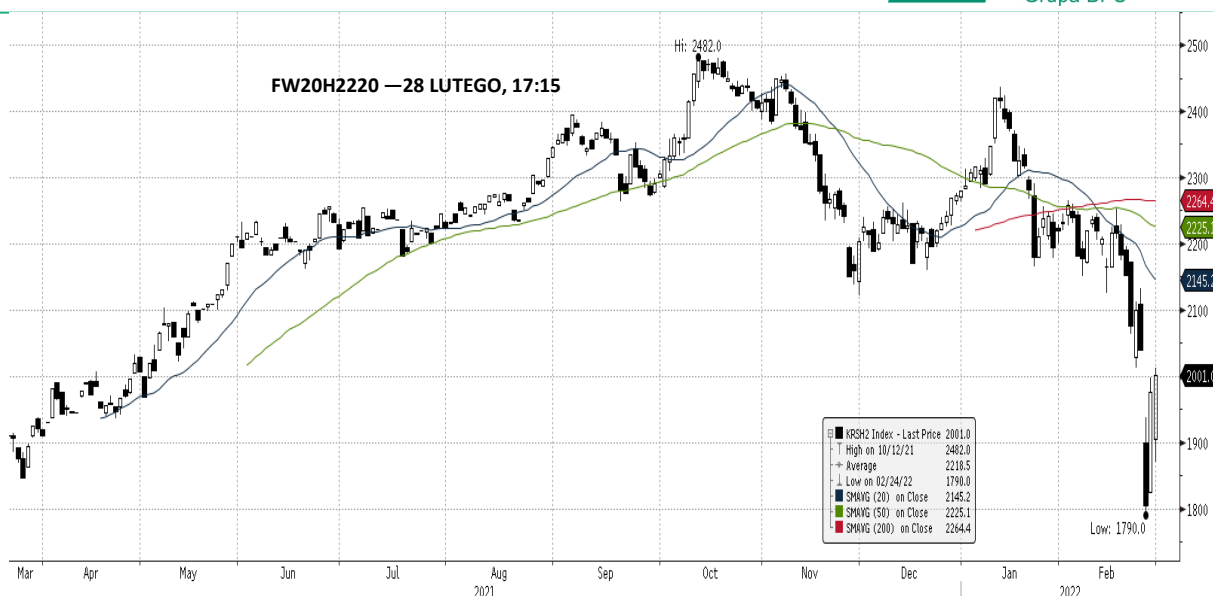
Informacja dnia
11 BIT STUDIOS SA

11 bit studios kupiło 40 proc. udziałów w spółce Fool's Theory. 11 bit studios zawarło umowę kupna 40 proc. udziałów w spółce Fool's Theory - podała spółka w komunikacie. Zapłaci za nabywane udziały w dwóch transzach. Pierwsza transza, o wartości 2,62 mln zł, zostanie uregulowana gotówką w ciągu 10 dni roboczych od podpisania umowy sprzedaży udziałów. Druga transza zostanie uregulowana gotówką w terminie 7 miesięcy od premiery rynkowej gry "Vitriol", której producentem jest Fool's Theory. Spółka 11 bit studios jest wydawcą "Vitriola". Jak podano, wysokość drugiej transzy zależała będzie od wysokości przychodów netto osiągniętych przez spółkę ze sprzedaży "Vitriola" w ciągu 6 miesięcy od premiery rynkowej gry oraz odsetka pozytywnych ocen w systemie Steam Reviews uzyskanych przez "Vitriola" w tym okresie. Zgodnie z umową, wysokość drugiej transzy będzie mieściła się w przedziale 1,57 mln zł - 3,67 mln zł. (PAP Biznes)

Informacja dnia
COPERNICUS SECURITIES SA
NWAI DM SA

KNF zobligowała Copernicus Securities do przeniesienia aktywów klientów do Nwai DM i BM Alior Bank. Komisja Nadzoru Finansowego zobligowała Copernicus Securities do niezwłocznego przeniesienia aktywów klientów do Nwai Domu Maklerskiego i Biura Maklerskiego Alior Bank - podał Copernicus Securities w komunikacie. Zgodnie z decyzją KNF, do Nwai DM przeniesione mają zostać wszystkie instrumenty finansowe i środki pieniężne oraz dokumenty związane z prowadzeniem rachunków, o których mowa w art. 69 ust. 4 pkt 1 Ustawy o obrocie - z wyłączeniem środków pieniężnych i instrumentów finansowych przechowywanych lub rejestrowanych na rachunkach papierów wartościowych lub rejestrach sponsora emisji dopuszczonych do obrotu zorganizowanego. (...) (PAP Biznes)

WIG20 FUTURES



Źródło: Bloomberg

Komentarz DM Banku BPS. Na GPW popyt w kontrofensywie próbuje przebić się przez 2000pkt. Na razie nie zostały jeszcze odrobione straty, po dwucyfrowym spadku indeksów w ubiegły czwartek. Wczorajsze wzrosty sektora energetycznego PGE(+ 15,16proc.) oraz surowcowego z JSW(+17,75proc.) i KGHM(+6,29proc.) na czele, zapewniły dobre zamknięcie rynku. WIG20 zakończył notowania na poziomie 1999,90 pkt. wzrastając o 1,48 proc. Indeks szerokiego rynku WIG wzrósł podobnie o 1,20 proc. i zamknął sesję na poziomie 61 141,35 pkt. Obroty na rynku były duże i wyniosły 2,83 mld zł. wobec 2,27 mld zł. na poprzedniej sesji. Na rynku kontraktów, na FW20H2220 obroty spadły wyraźnie i na koniec dnia wyniosły 49 637 wobec 76 973 na poprzednim zamknięciu. LOP na zamknięciu również spadł i osiągnął wartość 35 101 wobec 36 141 na zamknięciu poprzedniej sesji. Dziś możliwa kontynuacja wczorajszej tendencji. (T. Czarnecki)

KALENDARIUM

Dane makro:

01.03.2022

Wtorek		Wydarzenie	Okres	Poprzednio
1:30	Australia	Bilans obrotów bieżących	IV kwartał	23,89 mld
1:30	Australia	Bilans obrotów finansowych	IV kwartał	-21,67 mld
1:30	Japonia	Indeks PMI przemysłu	lut	55,40
1:30	Malezja	Indeks PMI przemysłu	lut	50,50
1:30	Japonia	Indeks PMI usług	lut	47,60
2:01	Irlandia	Indeks PMI przemysłu	lut	59,40
2:45	Chiny	Indeks PMI przemysłu	lut	49,10
4:30	Australia	Stopa procentowa		0,10%
8:00	Indie	Indeks PMI przemysłu	lut	54,00
8:00	Niemcy	Sprzedaż detaliczna m/m	sty	-5,50%
8:00	Niemcy	Sprzedaż detaliczna r/r	sty	0,00%
8:30	Brazylia	Indeks PMI przemysłu	lut	47,80
8:30	Norwegia	Indeks PMI przemysłu	lut	56,50
8:30	Polska	Indeks PMI przemysłu	lut	54,50
8:30	Szwecja	Indeks PMI przemysłu	lut	62,40
9:00	Czechy	PKB k/k	IV kwartał	0,90%
9:00	Czechy	PKB r/r	IV kwartał	3,60%
9:00	Węgry	Inflacja PPI r/r	sty	22,30%
9:15	Hiszpania	Indeks PMI przemysłu	lut	56,20
9:30	Szwajcaria	Indeks PMI przemysłu	lut	63,80
9:30	Czechy	Indeks PMI przemysłu	lut	59,00%
9:45	Włochy	Indeks PMI przemysłu	lut	58,30
9:50	Francja	Indeks PMI przemysłu	lut	55,50
9:55	Niemcy	Indeks PMI przemysłu	lut	59,80
10:00	Euroland	Indeks PMI przemysłu	lut	58,70
10:00	Grecja	Indeks PMI przemysłu	lut	57,90
10:30	Wielka Brytania	Podaż pieniądza M4 m/m	sty	0,10%
10:30	Wielka Brytania	Podaż pieniądza M4 r/r	sty	6,40%
10:30	Wielka Brytania	Zaakceptowane wnioski o kredyt hipoteczny	sty	71 tys.
10:30	Wielka Brytania	Indeks PMI przemysłu	lut	57,30
14:00	Niemcy	Zharmonizowana inflacja CPI m/m	lut	0,90%
14:00	Niemcy	Zharmonizowana inflacja CPI r/r	lut	5,10%
14:00	Niemcy	Inflacja CPI m/m	lut	0,40%
14:00	Niemcy	Inflacja CPI r/r	lut	4,90%
14:30	Kanada	PKB m/m	gru	0,60%
14:30	Kanada	PKB k/k	IV kwartał	1,30%
16:00	USA	Wydatki inwestycji budowlanych	sty	0,20%
16:00	USA	Indeks ISM przemysłu	lut	57,60
16:30	Meksyk	Indeks PMI przemysłu	lut	46,10
22:45	Nowa Zelandia	Pozwolenia na budowę m/m	sty	0,60%
22:45	Nowa Zelandia	Indeks TOT k/k	IV kwartał	0,70%
	Włochy	Zharmonizowana inflacja CPI m/m	lut	0,00%
	Włochy	Zharmonizowana inflacja CPI r/r	lut	5,10%
	Włochy	Inflacja CPI m/m	lut	1,60%
	Włochy	Inflacja CPI r/r	lut	4,80%
	Austria	Stopa bezrobocia	lut	8,10%

Na podstawie: stooq.pl

KALENDARIUM

Wydarzenia

w spółkach

01.03.2022

AKCEPTFIN - NWZA: Mysłowice. W sprawie wyboru członka rady nadzorczej.

REMAK - NWZA: Warszawa. W sprawie ustanowienia pełnomocnika do reprezentowania pozwanej Remak-Energomontaż SA w sporze sądowym.

SELVITA - NWZA: Kraków. W sprawie udzielenia zgody na nabycie nieruchomości przez spółkę.

VINDEXUS - NWZA: Warszawa. W sprawie m.in. zmiany Uchwały nr 7 NWZ z 29 marca 2021 r. w sprawie upoważnienia zarządu do przeprowadzenia skupu akcji własnych spółki, zmian w składzie rady nadzorczej.

SEG - : XIII Kongres Prawników Spółek Giełdowych SEG

ABPL - Skonsolidowany raport półroczny IV/2021:

ASSECOBS - Raport roczny 2021:

COMARCH - Skonsolidowany raport kwartalny IV/2021:

SESCOM - Skonsolidowany raport kwartalny IV/2021:

UNIFIED - Skonsolidowany raport kwartalny IV/2021:

Na podstawie: infostrefa.pl

SPÓŁKI I MNOŻNIKI RYNKOWE

Banki	Kurs [PLN]	Kapitalizacja mIn PLN	P/E			P/BV			D/Y [%]			ROA [%]		
			2022	2023	2024	2022	2023	2024	2022	2023	2024	2022	2023	2024
PKO BP	48,00	60 000	10,5	9,5	8,9	1,3	1,2	1,2	4,0	4,9	6,1	1,2	1,4	1,6
Santander Polska	352,30	36 001	14,2	10,8	9,9	1,2	1,2	1,1	2,2	3,7	7,4	0,9	1,1	1,3
PEKAO	136,95	35 945	12,0	10,7	9,1	1,3	1,3	1,2	4,5	5,5	6,6	1,2	1,3	1,4
ING	271,50	35 322	13,2	12,0	10,7	1,8	1,7	1,6	3,0	3,8	4,4	1,3	1,3	1,3
mBank	489,80	20 760	10,3	9,8	-	1,2	1,1	1,0	-	3,3	-	0,2	0,6	1,1
Bank Millennium	8,60	10 433	15,5	9,6	-	1,4	1,4	1,1	0,0	0,0	-	-0,2	0,3	1,2
Alior Bank	58,06	7 580	8,6	7,5	7,2	1,0	0,9	0,8	0,0	0,9	8,9	1,1	1,1	1,0
Bank Handlowy	64,00	8 362	13,0	10,4	9,6	1,1	1,1	1,1	8,3	8,2	10,5	1,0	1,2	1,3
BNP Paribas	81,00	11 949	10,2	8,0	6,6	0,8	0,7	0,7	0,1	2,7	-	0,7	1,0	1,2
Mediana	-	20 760	12,0	9,8	9,1	1,2	1,2	1,1	2,6	3,7	7,0	1,0	1,1	1,3
Finanse inne	Kurs [PLN]	Kapitalizacja mIn PLN	P/E			P/BV			D/Y [%]			ROE [%]		
PZU	36,68	31 674	10,2	9,6	7,5	1,7	1,6	1,5	7,4	8,0	10,6	17,2	17,5	20,3
KRUK	320,80	6 099	9,4	9,0	8,5	2,9	2,6	1,6	3,7	4,3	4,1	24,3	20,5	17,8
GPW	40,60	1 704	11,6	11,8	-	1,2	1,2	-	6,5	6,7	-	14,4	13,8	12,6
Mediana	-	6 099	10,2	9,6	8,0	1,7	1,6	1,5	6,5	6,7	7,4	17,2	17,5	17,8
Deweloperzy	Kurs [PLN]	Kapitalizacja mIn PLN	P/E			P/BV			EV/EBITDA			ROE [%]		
GTC	6,89	4 573	30,2	9,4	12,6	0,8	0,7	0,7	26,6	18,7	18,3	6,8	6,9	5,5
Dom Development	113,40	2 880	7,9	8,0	8,4	2,1	2,0	2,0	5,9	6,1	6,2	27,5	25,7	23,4
Echo Investment	4,04	1 667	5,4	4,5	3,1	0,8	0,8	0,7	12,8	12,9	-	15,1	24,9	23,6
Atal	41,80	1 618	6,2	5,9	5,8	1,4	1,3	1,3	6,6	6,3	6,2	23,2	22,8	22,2
Develia	3,39	1 517	8,7	8,4	9,4	1,1	1,0	1,1	8,7	9,1	9,7	12,6	12,4	11,4
Marvipol	8,08	337	2,6	7,6	-	-	-	-	3,3	9,3	-	-	-	-
Mediana	-	1 643	7,0	7,8	8,4	1,1	1,0	1,1	7,7	9,2	8,0	15,1	22,8	22,2
Budowlane	Kurs [PLN]	Kapitalizacja mIn PLN	P/E			P/BV			EV/EBITDA			ROE [%]		
Budimex	234,00	5 974	16,0	15,7	-	5,0	5,0	-	5,3	5,3	4,8	30,0	29,6	28,5
Unibep	9,06	318	10,8	9,7	-	0,9	0,9	-	6,3	5,8	-	5,7	-	-
Erbud	50,00	620	13,0	7,3	-	0,8	0,7	-	4,5	3,0	-	10,6	15,0	-
Torpol	12,30	283	12,4	14,6	-	1,1	1,1	-	-	-	-	7,9	11,0	-
Mediana	-	469	12,7	12,1	-	1,0	1,0	-	5,3	5,3	4,8	9,2	15,0	28,5
Górnictwo	Kurs [PLN]	Kapitalizacja mIn PLN	P/E			P/BV			EV/EBITDA			ROE [%]		
KGHM	142,75	28 550	6,9	9,4	-	1,0	0,9	-	4,0	4,5	4,5	13,5	9,7	5,6
JSW	42,04	4 936	2,2	8,3	-	0,4	0,4	-	1,5	3,2	3,6	23,7	5,3	4,3
Bogdanka	30,95	1 053	-	-	-	-	-	-	0,9	1,2	-	4,6	-	-
Mediana	-	4 936	4,5	8,8	-	0,7	0,7	-	1,5	3,2	4,0	13,5	7,5	5,0
Paliwa	Kurs [PLN]	Kapitalizacja mIn PLN	P/E			P/BV			EV/EBITDA			ROE [%]		
PKN ORLEN	71,72	30 675	7,7	6,8	5,9	0,6	0,6	0,5	4,2	4,0	3,8	8,7	8,5	7,5
PGNiG	5,32	30 752	5,3	6,5	-	0,2	0,2	-	2,2	2,5	3,1	12,6	9,3	7,5
LOTOS	54,62	10 098	6,5	7,1	6,5	0,7	0,6	0,6	3,2	3,3	3,6	11,2	9,5	9,1
Mediana	-	30 675	6,5	6,8	6,2	0,6	0,6	0,6	3,2	3,3	3,6	11,2	9,3	7,5

Źródło: DM BPS, Bloomberg

SPÓŁKI I MNOŻNIKI RYNKOWE

IT	Kurs [PLN]	Kapitalizacja mIn PLN	P/E			P/BV			EV/EBITDA			ROE [%]		
			2022	2023	2024	2022	2023	2024	2022	2023	2024	2022	2023	2024
Asseco Poland	81,35	6 752	13,4	12,7	-	1,0	0,9	-	4,7	4,6	-	7,3	7,2	-
ComArch	187,00	1 521	12,7	12,5	11,0	1,2	1,1	1,1	5,0	5,0	5,1	9,7	9,3	8,9
LiveChat Software	110,00	2 833	21,5	18,9	17,7	20,4	17,2	15,3	18,3	16,4	15,0	91,0	89,0	86,0
Asseco BS	40,70	1 360	15,8	15,2	-	1,8	1,8	-	10,8	10,3	-	24,1	24,6	-
Asseco SEE	49,80	2 584	16,5	15,4	-	1,6	1,5	-	9,1	8,7	-	14,3	14,2	-
Mediana	-	2 584	15,8	15,2	14,4	1,6	1,5	8,2	9,1	8,7	10,1	14,3	14,2	47,4
Telekomunikacja	Kurs [PLN]	Kapitalizacja mIn PLN	P/E			P/BV			EV/EBITDA			ROE [%]		
Cyfrowy Polsat	30,86	19 736	12,7	12,2	10,9	1,1	1,1	1,0	6,4	6,2	6,2	8,3	8,5	9,7
Orange Polska	7,91	10 381	18,8	16,2	10,5	0,8	0,8	0,9	5,3	5,1	4,7	4,2	4,7	7,4
Mediana	-	15 059	15,7	14,2	10,7	1,0	0,9	1,0	5,8	5,6	5,4	6,3	6,6	8,6
Media	Kurs [PLN]	Kapitalizacja mIn PLN	P/E			P/BV			EV/EBITDA			ROE [%]		
Wirtualna Polska	130,00	3 803	20,6	18,0	15,3	4,5	4,0	4,8	11,9	10,7	9,8	22,9	23,0	31,8
Agora	7,38	344	33,5	15,7	-	0,4	0,4	-	8,2	7,5	-	1,3	2,8	-
Mediana	-	2 074	27,1	16,8	15,3	2,5	2,2	4,8	10,1	9,1	9,8	12,1	12,9	31,8
Producenci gier video	Kurs [PLN]	Kapitalizacja mIn PLN	P/E			P/BV			EV/EBITDA			ROE [%]		
CD Projekt SA	180,94	18 228	35,8	40,8	48,2	6,8	5,9	4,4	26,7	30,1	30,7	18,1	13,5	6,2
Playway	380,80	2 513	17,2	14,7	12,9	5,1	4,6	5,0	12,4	10,9	9,5	28,7	30,7	34,1
TEN Square Games	244,00	1 782	9,0	7,7	7,1	4,7	3,7	2,4	7,8	6,5	6,6	45,6	41,2	36,7
11 bit studios SA	569,00	1 347	117,6	12,7	15,2	6,8	4,3	3,6	65,7	7,6	9,2	6,1	44,0	26,8
Mediana	-	2 147	26,5	13,7	14,0	5,9	4,5	4,0	19,5	9,2	9,3	23,4	36,0	30,5
Odzież i obuwie	Kurs [PLN]	Kapitalizacja mIn PLN	P/E			P/BV			EV/EBITDA			ROE [%]		
LPP	15630,00	28 953	21,0	19,0	15,6	8,2	6,8	5,6	10,4	9,2	7,6	39,4	37,0	36,9
CCC	76,00	4 170	67,1	22,4	14,9	7,4	6,0	4,3	8,5	6,9	6,4	13,6	35,1	69,1
VRG	3,94	924	12,4	11,8	9,9	1,0	0,9	0,8	6,1	5,9	5,3	8,3	8,0	8,5
Wittchen	15,00	274	7,8	8,0	8,1	1,3	1,2	1,1	4,4	4,5	4,6	17,0	15,3	14,0
Mediana	-	2547	16,7	15,4	12,4	4,3	3,6	2,7	7,3	6,4	5,8	15,3	25,2	25,5
Dystrybucja	Kurs [PLN]	Kapitalizacja mIn PLN	P/E			P/BV			EV/EBITDA			ROE [%]		
Dino Polska	312,50	30 638	28,7	22,6	18,8	7,7	5,9	4,7	19,1	15,2	12,8	30,0	28,9	25,2
Inter Cars	450,00	6 376	10,9	10,5	-	1,8	1,5	-	7,7	7,5	-	15,5	16,7	-
Eurocash	10,91	1 518	30,5	25,3	28,7	1,8	1,8	2,0	5,2	5,0	5,0	4,4	6,0	7,1
Neuca	775,00	3 463	18,5	16,2	-	3,4	3,0	-	11,6	10,4	-	19,8	18,5	-
AB	49,50	801	6,0	6,1	6,0	0,7	0,7	0,6	4,9	4,9	4,8	12,1	10,6	10,2
Mediana	-	2 491	14,7	13,4	17,3	1,8	1,7	1,3	6,4	6,2	4,9	13,8	13,7	8,7
Spożywcze	Kurs [PLN]	Kapitalizacja mIn PLN	P/E			P/BV			EV/EBITDA			ROE [%]		
Ambra	66,00	1 520	11,3	10,9	10,0	1,7	1,5	1,4	5,8	5,7	5,4	15,4	14,6	14,7
Wawel	490,00	735	20,0	16,4	-	-	-	-	7,3	6,4	6,1	5,1	6,2	6,5
MBW	6,70	750	146,6	36,7	-	1,0	1,0	-	10,0	7,5	-	0,7	2,7	-
Mediana	-	750	20,0	16,4	10,0	1,3	1,3	1,4	7,3	6,4	5,7	5,1	6,2	10,6

Źródło: DM BPS, Bloomberg

SPÓŁKI I MNOŻNIKI RYNKOWE

Energia	Kurs [PLN]	Kapitalizacja mIn PLN	P/E			P/BV			EV/EBITDA			ROE [%]		
			2022	2023	2024	2022	2023	2024	2022	2023	2024	2022	2023	2024
PGE	7,56	14 135	10,3	9,6	-	0,3	0,3	-	2,7	2,7	-	3,0	3,1	-
Enea	7,68	3 390	2,8	2,9	-	0,2	0,2	-	1,7	1,8	-	8,1	7,6	-
Tauron	2,40	4 211	4,7	3,1	-	0,2	0,2	-	4,4	4,3	-	6,4	7,5	-
Onde	18,60	1 024	11,2	5,3	5,0	2,5	1,8	1,5	7,1	3,5	3,6	24,4	39,5	30,0
Polenergia	57,90	2 631	21,5	14,8	-	1,0	1,0	-	9,1	6,4	-	5,3	9,3	-
ZE PAK	16,00	813	7,0	40,0	-	1,7	-	-	4,5	4,3	-	14,3	-	-
Mediana	-	3 011	8,6	7,4	5,0	0,7	0,3	1,5	4,5	3,9	3,6	7,3	7,6	30,0
Chemia	Kurs [PLN]	Kapitalizacja mIn PLN	P/E			P/BV			EV/EBITDA			ROE [%]		
			2022	2023	2024	2022	2023	2024	2022	2023	2024	2022	2023	2024
Grupa Azoty	36,46	3 617	7,2	11,7	-	0,4	0,4	-	6,3	6,0	-	6,1	4,6	-
Ciech	42,80	2 256	8,8	8,0	-	0,8	0,8	-	5,1	4,8	-	10,5	11,7	-
PCC Rokita	88,50	1 757	-	-	-	-	-	-	5,3	6,8	-	14,7	-	-
Mediana	-	2 256	8,0	9,8	-	0,6	0,6	-	5,3	6,0	-	10,5	8,1	-
Przemysł ciężki	Kurs [PLN]	Kapitalizacja mIn PLN	P/E			P/BV			EV/EBITDA			ROE [%]		
			2022	2023	2024	2022	2023	2024	2022	2023	2024	2022	2023	2024
Grupa Kęty	606,00	5 848	11,1	11,3	10,6	3,4	3,3	3,6	8,1	8,0	7,5	30,4	28,9	31,5
Famur	2,75	1 581	9,1	8,8	8,1	0,8	0,7	-	2,5	2,4	2,4	9,2	9,4	8,4
Stalprodukt	290,00	1 618	8,3	17,3	-	0,5	0,5	-	2,8	4,0	5,4	6,0	2,8	-
Wielton	9,25	558	8,5	6,8	-	1,2	1,0	-	6,0	5,3	-	14,3	16,3	-
Alumetal	65,80	1 025	12,5	12,0	-	1,5	1,4	-	8,7	8,3	-	11,9	12,1	-
Mangata Holding	73,80	493	7,1	7,0	-	1,0	0,9	-	4,8	4,7	-	14,0	13,2	-
Mediana	-	1 303	8,8	10,0	9,4	1,1	1,0	3,6	5,4	5,0	5,4	13,0	12,7	20,0
Przemysł lekki/inne	Kurs [PLN]	Kapitalizacja mIn PLN	P/E			P/BV			EV/EBITDA			ROE [%]		
			2022	2023	2024	2022	2023	2024	2022	2023	2024	2022	2023	2024
Fabryki Mebli Forte	43,55	1 042	9,1	8,6	-	1,2	1,2	-	6,7	6,8	-	13,7	13,9	-
Sanok Rubber Co	17,80	478	12,5	10,5	-	-	-	-	-	5,0	-	11,6	-	-
Amica	110,00	855	16,0	11,7	-	0,7	0,7	-	6,1	5,3	-	7,9	6,1	-
Ac	29,30	295	10,4	9,1	-	2,1	2,0	-	6,1	5,9	-	20,3	22,4	-
Ferro	32,00	680	9,3	7,9	-	1,7	1,5	-	6,5	5,6	-	21,0	20,6	-
Mediana	-	680	10,4	9,1	-	1,4	1,4	-	6,3	5,6	-	13,7	17,3	-

Źródło: DM BPS, Bloomberg

Dom Maklerski Banku BPS SA

ul. Grzybowska 81, 00-844 Warszawa,
tel.: +48 22 53 95 555, fax.: +48 22 53 95 556
www.dmbps.pl
dm@dmbps.pl

Sporządzone przez Departament Analiz:

Tomasz Czarnecki, MPW
Dyrektor Departamentu Analiz
tomasz.czarnecki@dmbps.pl
tel.: (22) 53 95 542

Jacek Borawski
Analityk Techniczny

Artur Wizner, MPW
Analityk
artur.wizner@dmbps.pl
tel.: (22) 53 95 548

Łukasz Bryl
Analityk
Lukasz.bryl@dmbps.pl
tel.: 785 500 874

Dane kontaktowe do Departamentu Sprzedaży:

Dariusz Stasiak, MPW
Dyrektor Departamentu Sprzedaży
dariusz.stasiak@dmbps.pl
tel.: +48 (22) 53 95 084

Krzysztof Jeż, MPW
krzysztof.jez@dmbps.pl
tel.: + 48 (22) 53 95 559

Lech Kucharski, MPW
lech.kucharski@dmbps.pl
tel.: + 48 (22) 53 95 522

Marcin Jakubiak, MPW
marcin.jakubiak@dmbps.pl
tel.: + 48 (22) 53 95 560

Tomasz Kublik, MPW
tomasz.kublik@dmbps.pl
tel.: + 48 (22) 53 95 511

Tomasz Wojna
tomasz.wojna@dmbps.pl
tel.: + 48 (22) 53 95 541

Wyjaśnienia dotyczące stosowanej terminologii fachowej i wskaźników:

Dług netto – suma zobowiązań oprocentowanych pomniejszona o środki pieniężne i ich ekwiwalenty
EBIT – wynik na działalności operacyjnej
EBITDA – wynik działalności operacyjnej przed potrąceniem salda na działalności finansowej, opodatkowaniem i amortyzacją.
EV – (wartość ekonomiczna; EV= MC + dług netto) suma kapitalizacji i długu netto
Marża brutto na sprzedaży – relacja zysku brutto na sprzedaży do przychodów ze sprzedaży
Marża EBIT – (EBIT/Przychody ze sprzedaży) relacja zysk z działalności operacyjnej do przychodów ze sprzedaży
Marża EBITDA – (EBITDA/Przychody ze sprzedaży) relacja EBITDA do przychodów ze sprzedaży
EBIT/EV – iloraz zysku z działalności operacyjnej i wartości ekonomicznej (suma kapitalizacji i długu netto)
MC/EBIT – iloraz kapitalizacji (iloczyn kursu akcji i liczby akcji) oraz zysku z działalności operacyjnej
MC/S – iloraz kapitalizacji (liczba wyemitowanych akcji razy kurs akcji) i przychodów ze sprzedaży
P/E – (Cena/Zysk) relacja kursu akcji do rocznego zysku netto przypadający na akcję
P/BV – (Cena/Wartość Księgową) relacja kursu akcji do wartości księgowej przypadającej na akcję
P/CF – [Cena/(zysk netto + amortyzacja)] relacja kursu akcji do sumy przypadającego na akcję zysku netto i amortyzacji
Stopa dywidendy – (DY) dywidenda na akcję podzielona przez kurs akcji
Wskaźnik wypłaty dywidendy – (D/E) relacja dywidenda przypadająca na akcję do zysk na akcję
Wskaźnik pokrycia dywidendy – (E/D) relacja zysku na akcję do dywidendy na akcję

Opracowanie wyraża wiedzę oraz poglądy autorów według stanu na dzień jego sporządzenia. Autorzy nie uwzględniają w opracowaniu jakichkolwiek szczególnych zamierzeń inwestycyjnych, szczególnych celów inwestycyjnych, sytuacji finansowej ani szczególnych potrzeb czy żądań potencjalnych odbiorców. Opracowanie publikowane jest w celach wyłącznie informacyjnych lub marketingowych i nie powinno być interpretowane jako (1) osobista rekomendacja, (1) porada inwestycyjna, prawna, lub innego typu, ani jako (2) zachęta do działania, inwestowania czy pozbywania się inwestycji w szczególny sposób, bądź (4) ocena lub zapewnienie opłacalności inwestycji w instrumenty finansowe objęte opracowaniem.

W szczególności opracowanie nie stanowi „badania inwestycyjnego” lub „publikacji handlowej” w rozumieniu Rozporządzenia Delegowanego Komisji (UE) 2017/565 z dnia 25 kwietnia 2016 r. uzupełniającego dyrektywę Parlamentu Europejskiego i Rady 2014/65/UE w odniesieniu do wymogów organizacyjnych i warunków prowadzenia działalności przez firmy inwestycyjne oraz pojęć zdefiniowanych na potrzeby tej dyrektywy, bądź „rekomendacji” w rozumieniu Rozporządzenia Parlamentu Europejskiego i Rady (UE) NR 596/2014 z dnia 16 kwietnia 2014 r. w sprawie nadużyć na rynku (rozporządzenie w sprawie nadużyć na rynku) oraz uchylającego dyrektywę 2003/6/WE Parlamentu Europejskiego i Rady i dyrektywy Komisji 2003/124/WE, 2003/125/WE i 2004/72/WE.

Opracowanie zostało sporządzone z zachowaniem należytej staranności i rzetelności przy zachowaniu zasad metodologicznej poprawności na podstawie ogólnodostępnych informacji, w dniu publikacji opracowania, pozyskanych ze źródeł wiarygodnych dla Domu Maklerskiego Banku BPS S.A. Dom Maklerski Banku BPS S.A. nie gwarantuje ich kompletności, prawdziwości lub dokładności.

Dom Maklerski Banku BPS S.A. nie ponosi odpowiedzialności za ewentualne decyzje inwestycyjne podjęte na podstawie niniejszego opracowania ani za ewentualne szkody poniesione w wyniku tych decyzji inwestycyjnych. Opracowanie nie powinno być interpretowane jako oświadczenie ani gwarancja (zarówno wyraźna, jak i implikowana) w zakresie generowania zysku z tytułu prezentowanej strategii inwestycyjnej.

Dom Maklerski Banku BPS S.A., jego akcjonariusze lub pracownicy mogą posiadać długie lub krótkie pozycje powstałe w wyniku transakcji zawartych na instrumentach z rynków OTC lub innych instrumentach finansowych wymienionych w opracowaniu. Organem sprawującym nadzór nad działalnością Domu Maklerskiego Banku BPS S.A. jest Komisja Nadzoru Finansowego z siedzibą w Warszawie, przy ulicy Pięknej 20.

Powielanie bądź publikowanie w jakiegokolwiek formie niniejszego opracowania, lub jego części, oraz wykorzystywanie materiału do własnych opracowań celem publikacji, bez pisemnej zgody Domu Maklerskiego Banku BPS S.A. jest zabronione. Niniejsze opracowanie jest prawnie chronione zgodnie z **Ustawą z 4 lutego 1994 r. o prawie autorskim i prawach pokrewnych (Dz. U. 2019 poz. 1231)**.