

GPW - Indeksy					
Indeksy	Zamknięcie [pkt.]	Zmiana dzienna	Relatywnie do WIG	Zmiana tyg. [t/t]	Zmiana od początku roku
WIG	65 696,6	↓ -1,07%	-	-0,60%	-5,19%
WIG20	2 143,3	↓ -1,49%	-0,42%	-0,86%	-5,45%
mWIG40	5 005,6	↓ -0,49%	0,59%	-0,18%	-5,41%
sWIG80	19 271,9	↑ 0,45%	1,54%	0,19%	-3,91%

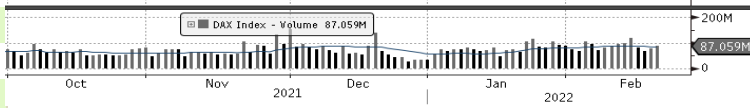
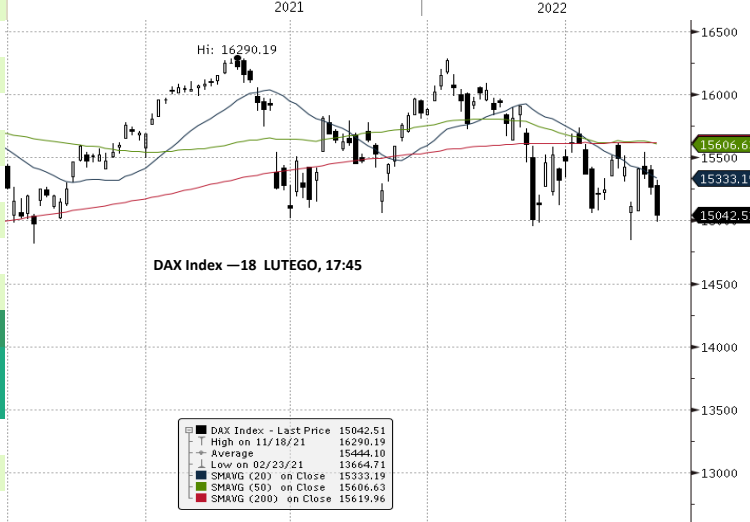
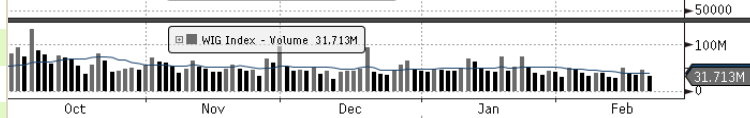
GPW - FW20					
Wybrane dane	Zamknięcie [pkt.]	Zmiana dzienna	Relatywnie do WIG	Zmiana tyg. [t/t]	Zmiana od początku roku
FW20 Z2120	2 153	0 ↑ 0,00%	-	-0,60%	-5,53%

Indeksy zagraniczne - kursy zamknięcia					
Indeks	Kurs [pkt.]	Zmiana	Relatywnie do WIG	Zmiana od początku roku	
BOVESPA (BRAZYLIA)	112 879,9	↓ -0,60%	0,48%	7,69%	
BUX (WĘGRY)	50 237,2	↓ -2,08%	-1,02%	-0,95%	
CAC 40 (FRANCJA)	6 929,6	↓ -0,25%	0,83%	-3,12%	
DAX (NIEMCY)	15 042,5	↓ -1,47%	-0,40%	-5,30%	
DIJA (USA)	34 079,2	↓ -0,68%	0,39%	-6,22%	
EUROSTOXX 50 (EU)	4 074,3	↓ -0,95%	0,12%	-5,38%	
FTSE 100 (GB)	7 513,6	↓ -0,32%	0,76%	1,75%	
ISE 100 (TURCJA)	2 055,2	↑ 1,12%	2,21%	10,63%	
MERVAL (ARGENTYNA)	89 443,2	↓ -0,59%	0,49%	7,12%	
MSCI EM	1 231,8	↓ -0,90%	0,17%	-0,02%	
NASDAQ COMPOSITE (USA)	13 548,1	↓ -1,23%	-0,16%	-13,40%	
PX (CZECHY)	1 434,7	↓ -0,27%	0,81%	0,61%	
RTS (ROSJA)	1 414,3	↑ 1,65%	2,75%	-11,37%	
S&P 500	4 348,9	↓ -0,72%	0,35%	-8,76%	

Indeksy zagraniczne - kurs na godzinę: 7:56					
Indeks	Kurs [pkt.]	Zmiana	Relatywnie do WIG	Zmiana od początku roku	
NIKKEI225 (JAPONIA)	26 910,9	↓ -0,78%	0,29%	-6,53%	
HANG SENG (HONG KONG)	24 165,0	↓ -0,65%	0,42%	3,04%	
BSE 30 (INDIE)	57 944,0	↑ 0,19%	1,28%	-0,53%	
KOSPI 100 (KOREA Płd.)	2 783,1	↓ -0,12%	0,96%	-6,50%	
SHANGHAI A-SHARE (CHINY)	3 658,4	↑ 0,19%	1,28%	-4,09%	
SHANGHAI B-SHARE (CHINY)	287,5	↑ 0,40%	1,49%	0,58%	

Kontrakty terminowe - kurs na godzinę: 7:56					
Futures	Kurs [pkt.]	Zmiana	Relatywnie do fWIG20	Zmiana od początku roku	
EuroStoxx50 Futures	4 109,0	↑ 1,02%	1,02%	-4,16%	
CAC40 Futures	6 977,5	↑ 0,76%	0,76%	-2,32%	
DAX Futures	15 210,0	↑ 1,21%	1,21%	-4,07%	
S&P500 Futures	4 385,3	↑ 0,96%	0,96%	-7,84%	
DJIA Futures	34 204,0	↓ -0,55%	-0,55%	-5,64%	
NASDAQ Futures	14 126,0	↑ 0,93%	0,93%	-13,45%	

Waluty - kurs na godzinę: 07:56					
Waluta	Kurs [PLN]	Zmiana [PLN]	Relatywnie do WIG	Zmiana od początku roku	
EUR	4,5171	-0,0132 ↓ -0,29%	0,79%	-1,52%	
CHF	4,3175	-0,0230 ↓ -0,53%	0,54%	-2,40%	
USD	3,9714	-0,0301 ↓ -0,76%	0,32%	-1,58%	
EUR/USD	1,1374	0,0052 ↑ 0,46%	1,54%	0,04%	



Surowce - kursy zamknięcia					
Surowiec	Kurs	Zmiana [%]	Relatywnie do WIG	Zmiana od początku roku	
ROPA WTI (USD za baryłkę)	90,9	↓ -0,14%	0,94%	20,91%	
MIEDŹ (USD za tonę)	9 975,0	↑ 0,76%	1,85%	3,03%	
ZŁOTO (USD za uncję)	1 893,6	↑ 0,01%	1,09%	4,86%	
SREBRO (USD za uncję)	23,8	↓ -1,01%	0,06%	1,90%	
PLATYNA (USD za uncję)	1 074,3	↓ -0,23%	0,85%	11,19%	
GAZ ZIEMNY (USD za MMBtu)	4,6	↑ 4,15%	5,28%	23,73%	
W. KAMIENNY (USD za tonę)	232,4	↓ -0,02%	1,06%	37,00%	
CYNK (USD za tonę)	3 588,3	↓ -0,86%	0,21%	0,23%	
ŻELAZO (CNY za tonę)	705,5	↑ 4,52%	5,65%	4,67%	
CYNA (USD za tonę)	44 140,0	↑ 0,68%	1,77%	13,59%	
ALUMINIUM (USD za tonę)	3 262,5	↓ -0,17%	0,91%	16,21%	
OLÓW (USD za tonę)	2 348,5	↑ 0,11%	1,19%	1,93%	
NIKIEL (USD za tonę)	24 144,0	↑ 1,08%	2,17%	16,32%	

Źródło: Bloomberg

Źródło: Bloomberg

Największe wzrosty

WIG20				mWIG40				sWIG80			
Nazwa	Kurs	Wzrost	Obroty	Nazwa	Kurs	Wzrost	Obroty	Nazwa	Kurs	Wzrost	Obroty
ORANGEPL	8,3	↑ 2,2%	17 210 203	DATAWALK	173,4	↑ 3,8%	540 372	STALPROD	298,0	↑ 6,4%	3 775 559
LOTOS	54,4	↑ 1,3%	6 357 440	KETY	592,0	↑ 2,8%	1 687 273	RAFAKO	1,7	↑ 5,6%	4 396 056
KGHM	153,1	↑ 1,0%	70 256 968	DOMDEV	103,2	↑ 2,2%	1 303 008	INSTALKRK	32,9	↑ 5,4%	125 597
CCC	59,1	↑ 0,4%	13 004 291	BUDIMEX	235,5	↑ 1,9%	393 214	ATAL	44,8	↑ 4,7%	253 130
ASSECOPOL	79,9	↑ 0,3%	10 362 909	FAMUR	2,7	↑ 1,9%	621 368	SERINUS	0,7	↑ 4,2%	645 982

Największe spadki

WIG20				mWIG40				sWIG80			
Nazwa	Kurs	Spadek	Obroty	Nazwa	Kurs	Spadek	Obroty	Nazwa	Kurs	Spadek	Obroty
LPP	15000,0	↓ -3,9%	39 493 640	KRUK	290,8	↓ -5,6%	18 333 185	POLICE	10,5	↓ -3,7%	64 799
ALLEGRO	32,7	↓ -3,5%	85 090 336	NEUCA	725,0	↓ -4,6%	667 118	CREEPLYAR	750,0	↓ -3,5%	1 361 433
CDPROJEKT	174,8	↓ -2,9%	48 546 116	PLAYWAY	303,0	↓ -4,4%	1 048 790	GETINOBLE	0,3	↓ -2,9%	603 207
SANPL	346,9	↓ -2,3%	23 887 949	MBANK	453,4	↓ -3,5%	12 987 178	RYVU	50,0	↓ -2,3%	207 831
PZU	34,5	↓ -2,3%	81 409 877	PEP	62,0	↓ -2,4%	163 435	ACTION	11,3	↓ -2,2%	623 416

Największe obroty

WIG20				mWIG40				sWIG80			
Nazwa	Kurs	Zmiana	Obroty	Nazwa	Kurs	Zmiana	Obroty	Nazwa	Kurs	Zmiana	Obroty
ALLEGRO	32,7	↓ -3,5%	85 090 336	KRUK	290,8	↓ -5,6%	18 333 185	RAFAKO	1,7	↑ 5,6%	4 396 056
PZU	34,5	↓ -2,3%	81 409 877	TSGAMES	216,0	↓ -2,3%	14 434 189	STALPROD	298,0	↑ 6,4%	3 775 559
KGHM	153,1	↑ 1,0%	70 256 968	MBANK	453,4	↓ -3,5%	12 987 178	PCFGROUP	55,5	↑ 0,8%	2 714 578
PKOBP	45,8	↓ -1,6%	61 444 015	ALIOR	53,0	↓ -1,5%	7 736 815	BUMECH	18,7	↑ 0,0%	2 700 463
PEKAO	128,2	↓ -1,6%	52 405 836	MILLENNIUM	8,5	↓ -0,1%	4 791 647	BOGDANKA	29,9	↑ 1,2%	2 105 397

CATALYST

Catalyst - największe obroty

Nazwa	Kurs	Zmiana	Obroty	Nazwa	Kurs	Zmiana	Obroty	Nazwa	Kurs	Zmiana	Obroty
OK0423	96,4	↑ 0,2%	1 541 213	ECH1123	100,2	↓ 0,0%	86 383	FPC0630	84,0	↑ 0,4%	63 168
BPO0626	102,0	↓ -1,0%	146 903	SBK0923	69,2	↑ 0,2%	73 562	ALR1025	102,4	↓ -0,1%	59 449
WZ1122	100,3	↑ 0,1%	134 538	GHS0124	96,0	↑ 0,0%	70 139	OK0722	99,3	↑ 0,1%	57 237
KRU0726	94,5	↓ -0,5%	132 952	FPC0631	98,0	↓ -0,2%	68 713	WZ0126	100,0	↑ 0,1%	51 476
ECH1022	100,1	↑ 0,1%	105 159	FPC0630	84,0	↑ 0,4%	63 168	KRU0224	101,9	↓ -0,9%	50 950

Źródło: GPW

**Informacja dnia
POENERGIA SA**

ZAWARCIE UMOWY ZNACZĄCEJ DLA PROJEKTU FARMY WIATROWEJ GRABOWO. Zarząd Polenergia S.A. ("Emitent") niniejszym informuje, że w dniu 18 lutego 2022 roku, spółka zależna Emitenta - Polenergia Farma Wiatrowa Grabowo sp. z o.o. rozwijająca projekt farmy wiatrowej Grabowo ("Farma Wiatrowa Grabowo") zawarła ze spółką ELECTRUM sp. z o.o. z siedzibą w Białymstoku ("Wykonawca") umowę dotyczącą budowy Farmy Wiatrowej Grabowo o łącznej maksymalnej mocy zainstalowanej 44 MW ("BoP"). Umowa ma zostać wykonana w terminie do 31 grudnia 2023 roku.

BoP dotyczy wykonania przez Wykonawcę na rzecz Farmy Wiatrowej Grabowo kompleksowych robót branży budowlanej w zakresie fundamentów pod turbiny wiatrowe, przystosowania dróg dojazdowych dla transportu ponadgabarytowego, modernizacji dróg istniejących, budowy dróg serwisowych, platform montażowych oraz robót montażowo-elektroenergetycznych i niezbędnych robót budowlanych dla stacji abonenckiej 20/110 kV wraz z siecią kablową SN, WN i światłowodową dla potrzeb realizacji Farmy Wiatrowej Grabowo. (...) (PAP Biznes)

Komentarz DM Banku BPS. Polenergia podpisała umowę dotyczącą budowy Farmy Wiatrowej Grabowo o łącznej maksymalnej mocy zainstalowanej 44 MW. Jest to już druga w tym roku zawarta umowa na budowę farmy wiatrowej (wcześniej na początku lutego Spółka informowała o rozpoczęciu projekcie Farmy Wiatrowej Piekło). Oba projekty mają zostać ukończone do grudnia 2023 r. Budowa będzie realizowana poprzez współpracę ze spółką ELECTRUM sp. z o.o., która ma doświadczenie w projektowaniu, realizacji i eksploatacji infrastruktury elektroenergetycznej na terenie całego kraju. W naszej ocenie Spółka podejmuje prawidłowe działania, mające na celu odbudowę jej fundamentów. O ile w latach 2018-2020 Polenergia odnotowała spadek przychodów o 47%, o tyle pierwsze 3 kwartały 2021 to odbudowa przychodów, które w stosunku do całego 2020 r. są większe o 7%. Po 3 kwartałach 2021 Polenergia osiągnęła rekordowy zysk netto na poziomie 321,7 mln zł (wysoka rentowność netto na poziomie 16,6%), aczkolwiek istotny wpływ na wynik netto miało zdarzenie o charakterze jednorazowym (sprzedaż udziałów spółek MFW Bałtyk II Sp. z o.o. i MFW Bałtyk III Sp. z o.o w kwocie 225,5 mln zł). Wyłączając zdarzenie o charakterze jednorazowym rentowność Spółki z działalności operacyjnej po 3 kwartałach wykazała poprawę w stosunku do lat wcześniejszych (wzrost marży ze sprzedaży i marży EBIT o odpowiednio 8,4 pp i 7,9 pp). (Ł. Bryl)

**Informacja dnia
AILLERON SA**

Spółka z grupy Ailleron kupiła udziały w Chmurowisko. Software Mind, spółka zależna Ailleron, podpisała umowę kupna 59,01 proc. udziałów w kapitale zakładowym Chmurowisko - poinformował Ailleron w komunikacie. Kwota transakcji nie została podana. Transakcja polega na wykupieniu od dotychczasowych wspólników Chmurowisko 59,01 proc. udziałów w Chmurowisko oraz na podwyższeniu kapitału zakładowego tej spółki i objęciu 30 nowych udziałów przez Software Mind. Docelowo Software Mind będzie posiadał 66,9 proc. udziałów w Chmurowisko. Chmurowisko to spółka obecna na rynku od 2017 roku, świadcząca usługi wsparcia i rozwoju środowisk chmurowych, migracji zasobów do chmury, szkoleń, projektowania, wdrażania i zabezpieczania rozwiązań w chmurze, a także działająca w obszarze technologii sztucznej inteligencji oraz budowania rozwiązań Internet of Things. (...) (PAP Biznes)

**Informacja dnia
GETIN NOBLE
BANK SA**

Getin Noble Bank rezygnuje ze sprzedaży portfeli kredytów udzielonych wspólnotom mieszkaniowym. Getin Noble Bank zrezygnował ze sprzedaży portfeli umów kredytowych udzielonych wspólnotom mieszkaniowym z uwagi na niesatysfakcjonującą wysokość poprawy współczynników kapitałowych w wyniku zbycia tych aktywów - poinformował bank w komunikacie. Istotny wpływ na tę decyzję miały również zmiany, jakie nastąpiły w otoczeniu makroekonomicznym banku po zakończeniu etapu zbierania wiążących ofert sprzedaży tj. podwyżki stóp procentowych, które przełożyły się na wzrost dochodowości portfeli. W takich warunkach ich sprzedaż w ocenie banku stała się niezasadna z ekonomicznego punktu widzenia. "Bank rozpoczął przygotowania w kierunku przeprowadzenia bardziej uzasadnionej ekonomicznie transakcji syntetycznej sekurytyzacji portfeli, która pozwoli zarówno na uzyskanie oczekiwanego efektu obniżenia wymogów kapitałowych, jak i na zatrzymanie większości generowanych z nich zysków" - napisano w komunikacie. (PAP Biznes)

Informacja dnia
SKARBIEC TFI SA

Zmiany w składzie Zarządu Skarbiec TFI S.A. Zarząd Skarbiec Holding S.A. przekazuje otrzymaną w dniu 18.02.2022 r. od Skarbiec Towarzystwo Funduszy Inwestycyjnych S.A. ("Towarzystwo") informację, iż Rada Nadzorcza Towarzystwa podjęła w dniu 18.02.2022 r. uchwałę w sprawie zmiany terminu powołania Pana Radosława Cholewińskiego, o którym to powołaniu Spółka informowała raportem bieżącym nr 5/2022 w dniu 26.01.2022 r. Rada Nadzorcza Towarzystwa postanowiła o powołaniu Pana Radosława Cholewińskiego do składu Zarządu Towarzystwa z dniem 17 marca 2022 r. Uchwała Rady Nadzorczej Towarzystwa wchodzi w życie z dniem podjęcia. Jednocześnie Rada Nadzorcza Towarzystwa podjęła w dniu 18.02.2022 r. uchwałę w sprawie odwołania Pana Rafała Zięby z pełnienia funkcji w Zarządzie Towarzystwa z dniem 28.02.2022 r. (...) (ESPI RB Nr 10/22)

Informacja dnia
TESGAS SA

Zawarcie przez TEGAS S.A. szeregu umów ze spółką Operator Gazociągów Przesyłowych GAZ-SYSTEM S.A. Zarząd TEGAS w dniu 18 lutego 2022 roku, powziął informację, iż w okresie od 4 grudnia 2021 roku do dnia 18 lutego 2022 roku Emitent zawarł ze spółką Operator Gazociągów Przesyłowych GAZ-SYSTEM S.A z siedzibą w Warszawie (Zamawiający) umowy na łączną szacunkową wartość 6.180.000,00 zł (słownie: sześć milionów sto osiemdziesiąt tysięcy złotych 00/100) netto. Umową o największej wartości jest umowa datowana na dzień 15 grudnia 2021 roku podpisana w trybie obiegowym, zawarta pomiędzy Emitentem a Zamawiającym, której przedmiotem jest wykonanie dokumentacji projektowej i robót budowlanych oraz innych czynności w zakresie budowy stacji gazowej o parametrach techniczno-pomiarowych Q= 6300 m³/h MOP 6,3 MPa, zlokalizowanej przy gazociągu systemowym DN500 relacji Odolanów - Załęcze w pobliżu miejscowości Słupia Kapitulna. Emitent zobowiązuje się wykonać przedmiot umowy najpóźniej do dnia 03.06.2024 roku. (...) (ESPI RB Nr 02/22)

Informacja dnia
GROCLIN SA

Podjęcie uchwał w sprawie podwyższenia kapitału zakładowego Emitenta. Zarząd GROCLIN Spółka Akcyjna z siedzibą w Grodzisku Wielkopolskim informuje, że w dniu 17 grudnia 2022 r. Zarząd GROCLIN S.A. podjął uchwały w sprawie podwyższenia kapitału zakładowego Spółki o kwotę 2.500.000,00 zł w drodze emisji 2.500.000 sztuk akcji zwykłych na okaziciela serii K oraz o zmianie § 7 Statutu Spółki. Podwyższenie kapitału zakładowego nastąpiło na podstawie upoważnienia zawartego w § 9A Statutu Emitenta do podwyższania kapitału zakładowego w granicach kapitału docelowego. Zmiana § 7 Statutu Spółki jest konsekwencją podwyższenia dotychczasowego kapitału zakładowego oraz emisji nowych akcji serii K. W załączniku do raportu Emitent przekazuje treść podjętych uchwał. (ESPI RB Nr 13/22)

Informacja dnia
JR HOLDING ASI SA

Zawarcie Term Sheet w sprawie inwestycji w EAST HEMP sp. z o.o. Zarząd JR HOLDING ASI S.A. z siedzibą w Krakowie (dalej: JRH) informuje, iż w dniu dzisiejszym zawarł z EAST HEMP sp. z o.o. z siedzibą we Wrocławiu (dalej: EAST HEMP) Term Sheet, w którym strony założyły dokonanie inwestycji przez JRH w EAST HEMP o wartości 2 mln zł, w drodze objęcia udziałów w podwyższonym kapitale zakładowym, które stanowiąc będą 10,05% udziałów w EAST HEMP oraz wsparcie JRH w zakresie pozyskania finansowania spółek celowych EAST HEMP. Zarząd JRH wskazuje, iż podpisanie właściwej umowy inwestycyjnej określającej szczegółowe warunki tej inwestycji, uzależnione jest od wyników badania due diligence EAST HEMP. (...) (ESPI RB Nr 12/22)

Informacja dnia
MAKARONY POLSKIE SA

Ustanowienie zabezpieczeń przyszłych do umowy kredytu inwestycyjnego. Spółka Makarony Polskie SA w nawiązaniu do raportu bieżącego nr 30/2021 opublikowanego w dniu 8 grudnia 2021 roku, informuje że pozyskała informację, iż w dniu 18 lutego 2022 roku, zarząd spółki zależnej Przedsiębiorstwo Produkcyjno-Handlowe "SAS" Andrzej Świdorski Sp. z o.o. (Makarony Polskie SA posiada 100% udziałów w kapitale zakładowym tej spółki i 100% głosów na zgromadzeniu współników) dokonał czynności ustanawiających zabezpieczenia przyszłe do umowy kredytu inwestycyjnego w wysokości 12,0 mln zł, zaciągniętego przez Makarony Polskie SA w Banku Santander Bank Polska SA celem sfinansowania przeprowadzonej akwizycji spółki SAS. (...) (ESPI RB Nr 02/22)

WIG20 FUTURES



Źródło: Bloomberg

Komentarz DM Banku BPS. Słaba końcówka minionego tygodnia oraz zamknięcia indeksów blisko minimów nie zapowiadają dobrej koniunktury na GPW w bieżącym tygodniu. Geopolityka odciska swoje piętno na rynkach finansowych a słabe zachowanie rynków amerykańskich wspomaga dodatkowo niedźwiedzie nastroje. Indeksy na GPW zakończyły sesję w piątek na minusach, nieco poniżej wsparcia przy 2150 pkt. WIG20 zakończył notowania na poziomie 2143,28 pkt. tracąc 1,49 proc. Indeks szerokiego rynku WIG również spadł o 1,07 proc i zamknął sesję na poziomie 65 696,56 pkt. Obroty na rynku były mniejsze niż na poprzedniej sesji i wyniosły 0,79 mld zł. Na rynku kontraktów, na FW20H2220 obroty były duże i na koniec dnia wyniosły 29 694 wobec 28 887 na poprzednim zamknięciu. LOP na zamknięciu istotnie spadł i osiągnął wartość 32 394 wobec 34 350 na zamknięciu poprzedniej sesji. Początek tygodnia zapowiada się nieco bardziej optymistycznie, po uzgodnieniu w czasie weekendu wstępnych warunków spotkania prezydentów USA i Rosji. (T. Czarnecki)

KALENDARIUM

Dane makro:

21.02.2022

Poniedziałek		Wydarzenie	Okres	Poprzednio
1:30	Japonia	Indeks PMI przemysłu	lut	55,40
1:30	Japonia	Indeks PMI usług	lut	47,60
8:00	Niemcy	Inflacja PPI m/m	sty	5,00%
8:00	Niemcy	Inflacja PPI r/r	sty	24,20%
9:15	Francja	Indeks PMI przemysłu	lut	55,50
9:15	Francja	Indeks PMI usług	lut	53,10
9:30	Szwecja	Poziom wykorzystania mocy produkcyjnych	IV kwartał	90,40%
9:30	Niemcy	Indeks PMI przemysłu	lut	59,80
9:30	Niemcy	Indeks PMI usług	lut	52,20
10:00	Euroland	Indeks PMI przemysłu	lut	58,70
10:00	Euroland	Indeks PMI usług	lut	51,10
10:00	Polska	Sprzedaż detaliczna r/r	sty	16,90%
10:30	Wielka Brytania	Indeks PMI przemysłu	lut	57,30
10:30	Wielka Brytania	Indeks PMI usług	lut	54,10
12:00	Wielka Brytania	CBI Wskaźnik zamówień	lut	24
22:00	Korea Południowa	Indeks zaufania konsumentów	lut	104,40
	Grecja	Bilans obrotów kapitałowych	gru	464,00 mln
	Grecja	Bilans obrotów bieżących	gru	-2,52 mld
	Grecja	Bilans obrotów finansowych	gru	-1468,00 mln
	Szwajcaria	Podaż pieniądza M3 m/m	sty	0,01%
	Szwajcaria	Podaż pieniądza M3 r/r	sty	1,70%

Na podstawie: stooq.pl

**Wydarzenia
w spółkach**

21.02.2022

CAPTORTX - NWZA: Wrocław. W sprawie powołania członków rady nadzorczej.

I2DEV - Wezwanie: Zakończenie przyjmowania zapisów na akcje spółki I2 DEVELOPMENT SA w ogłoszonym wezwaniu po cenie 11,50 PLN za akcję.

GRUPAHRC - Raport roczny 2021:

MILLENNIUM - Skonsolidowany raport roczny 2021:

THEDUST - Skonsolidowany raport roczny 2021:

WIRTUALNA - Wprowadzenie do obrotu: Wprowadzenie do obrotu giełdowego na Głównym Rynku GPW akcji zwykłych na okaziciela serii D i F spółki WIRTUALNA POLSKA HOLDING S.A.

PROVIDENT - Wycofanie akcji z obrotu: Ostatni dzień obrotu na Głównym Rynku GPW akcjami spółki INTERNATIONAL PERSONAL FINANCE PLC

Na podstawie: infostrefa.pl

SPÓŁKI I MNOŻNIKI RYNKOWE

Banki	Kurs [PLN]	Kapitalizacja mIn PLN	P/E			P/BV			D/Y [%]			ROA [%]		
			2022	2023	2024	2022	2023	2024	2022	2023	2024	2022	2023	2024
PKO BP	48,00	60 000	10,5	9,5	8,9	1,3	1,2	1,2	4,0	4,9	6,1	1,2	1,4	1,6
Santander Polska	352,30	36 001	14,2	10,8	9,9	1,2	1,2	1,1	2,2	3,7	7,4	0,9	1,1	1,3
PEKAO	136,95	35 945	12,0	10,7	9,1	1,3	1,3	1,2	4,5	5,5	6,6	1,2	1,3	1,4
ING	271,50	35 322	13,2	12,0	10,7	1,8	1,7	1,6	3,0	3,8	4,4	1,3	1,3	1,3
mBank	489,80	20 760	10,3	9,8	-	1,2	1,1	1,0	-	3,3	-	0,2	0,6	1,1
Bank Millennium	8,60	10 433	15,5	9,6	-	1,4	1,4	1,1	0,0	0,0	-	-0,2	0,3	1,2
Alior Bank	58,06	7 580	8,6	7,5	7,2	1,0	0,9	0,8	0,0	0,9	8,9	1,1	1,1	1,0
Bank Handlowy	64,00	8 362	13,0	10,4	9,6	1,1	1,1	1,1	8,3	8,2	10,5	1,0	1,2	1,3
BNP Paribas	81,00	11 949	10,2	8,0	6,6	0,8	0,7	0,7	0,1	2,7	-	0,7	1,0	1,2
Mediana	-	20 760	12,0	9,8	9,1	1,2	1,2	1,1	2,6	3,7	7,0	1,0	1,1	1,3
Finanse inne	Kurs [PLN]	Kapitalizacja mIn PLN	P/E			P/BV			D/Y [%]			ROE [%]		
PZU	36,68	31 674	10,2	9,6	7,5	1,7	1,6	1,5	7,4	8,0	10,6	17,2	17,5	20,3
KRUK	320,80	6 099	9,4	9,0	8,5	2,9	2,6	1,6	3,7	4,3	4,1	24,3	20,5	17,8
GPW	40,60	1 704	11,6	11,8	-	1,2	1,2	-	6,5	6,7	-	14,4	13,8	12,6
Mediana	-	6 099	10,2	9,6	8,0	1,7	1,6	1,5	6,5	6,7	7,4	17,2	17,5	17,8
Deweloperzy	Kurs [PLN]	Kapitalizacja mIn PLN	P/E			P/BV			EV/EBITDA			ROE [%]		
GTC	6,89	4 573	30,2	9,4	12,6	0,8	0,7	0,7	26,6	18,7	18,3	6,8	6,9	5,5
Dom Development	113,40	2 880	7,9	8,0	8,4	2,1	2,0	2,0	5,9	6,1	6,2	27,5	25,7	23,4
Echo Investment	4,04	1 667	5,4	4,5	3,1	0,8	0,8	0,7	12,8	12,9	-	15,1	24,9	23,6
Atal	41,80	1 618	6,2	5,9	5,8	1,4	1,3	1,3	6,6	6,3	6,2	23,2	22,8	22,2
Develia	3,39	1 517	8,7	8,4	9,4	1,1	1,0	1,1	8,7	9,1	9,7	12,6	12,4	11,4
Marvipol	8,08	337	2,6	7,6	-	-	-	-	3,3	9,3	-	-	-	-
Mediana	-	1 643	7,0	7,8	8,4	1,1	1,0	1,1	7,7	9,2	8,0	15,1	22,8	22,2
Budowlane	Kurs [PLN]	Kapitalizacja mIn PLN	P/E			P/BV			EV/EBITDA			ROE [%]		
Budimex	234,00	5 974	16,0	15,7	-	5,0	5,0	-	5,3	5,3	4,8	30,0	29,6	28,5
Unibep	9,06	318	10,8	9,7	-	0,9	0,9	-	6,3	5,8	-	5,7	-	-
Erbud	50,00	620	13,0	7,3	-	0,8	0,7	-	4,5	3,0	-	10,6	15,0	-
Torpol	12,30	283	12,4	14,6	-	1,1	1,1	-	-	-	-	7,9	11,0	-
Mediana	-	469	12,7	12,1	-	1,0	1,0	-	5,3	5,3	4,8	9,2	15,0	28,5
Górnictwo	Kurs [PLN]	Kapitalizacja mIn PLN	P/E			P/BV			EV/EBITDA			ROE [%]		
KGHM	142,75	28 550	6,9	9,4	-	1,0	0,9	-	4,0	4,5	4,5	13,5	9,7	5,6
JSW	42,04	4 936	2,2	8,3	-	0,4	0,4	-	1,5	3,2	3,6	23,7	5,3	4,3
Bogdanka	30,95	1 053	-	-	-	-	-	-	0,9	1,2	-	4,6	-	-
Mediana	-	4 936	4,5	8,8	-	0,7	0,7	-	1,5	3,2	4,0	13,5	7,5	5,0
Paliwa	Kurs [PLN]	Kapitalizacja mIn PLN	P/E			P/BV			EV/EBITDA			ROE [%]		
PKN ORLEN	71,72	30 675	7,7	6,8	5,9	0,6	0,6	0,5	4,2	4,0	3,8	8,7	8,5	7,5
PGNiG	5,32	30 752	5,3	6,5	-	0,2	0,2	-	2,2	2,5	3,1	12,6	9,3	7,5
LOTOS	54,62	10 098	6,5	7,1	6,5	0,7	0,6	0,6	3,2	3,3	3,6	11,2	9,5	9,1
Mediana	-	30 675	6,5	6,8	6,2	0,6	0,6	0,6	3,2	3,3	3,6	11,2	9,3	7,5

Źródło: DM BPS, Bloomberg

SPÓŁKI I MNOŻNIKI RYNKOWE

IT	Kurs [PLN]	Kapitalizacja mIn PLN	P/E			P/BV			EV/EBITDA			ROE [%]		
			2022	2023	2024	2022	2023	2024	2022	2023	2024	2022	2023	2024
Asseco Poland	81,35	6 752	13,4	12,7	-	1,0	0,9	-	4,7	4,6	-	7,3	7,2	-
ComArch	187,00	1 521	12,7	12,5	11,0	1,2	1,1	1,1	5,0	5,0	5,1	9,7	9,3	8,9
LiveChat Software	110,00	2 833	21,5	18,9	17,7	20,4	17,2	15,3	18,3	16,4	15,0	91,0	89,0	86,0
Asseco BS	40,70	1 360	15,8	15,2	-	1,8	1,8	-	10,8	10,3	-	24,1	24,6	-
Asseco SEE	49,80	2 584	16,5	15,4	-	1,6	1,5	-	9,1	8,7	-	14,3	14,2	-
Mediana	-	2 584	15,8	15,2	14,4	1,6	1,5	8,2	9,1	8,7	10,1	14,3	14,2	47,4
Telekomunikacja	Kurs [PLN]	Kapitalizacja mIn PLN	P/E			P/BV			EV/EBITDA			ROE [%]		
Cyfrowy Polsat	30,86	19 736	12,7	12,2	10,9	1,1	1,1	1,0	6,4	6,2	6,2	8,3	8,5	9,7
Orange Polska	7,91	10 381	18,8	16,2	10,5	0,8	0,8	0,9	5,3	5,1	4,7	4,2	4,7	7,4
Mediana	-	15 059	15,7	14,2	10,7	1,0	0,9	1,0	5,8	5,6	5,4	6,3	6,6	8,6
Media	Kurs [PLN]	Kapitalizacja mIn PLN	P/E			P/BV			EV/EBITDA			ROE [%]		
Wirtualna Polska	130,00	3 803	20,6	18,0	15,3	4,5	4,0	4,8	11,9	10,7	9,8	22,9	23,0	31,8
Agora	7,38	344	33,5	15,7	-	0,4	0,4	-	8,2	7,5	-	1,3	2,8	-
Mediana	-	2 074	27,1	16,8	15,3	2,5	2,2	4,8	10,1	9,1	9,8	12,1	12,9	31,8
Producenci gier video	Kurs [PLN]	Kapitalizacja mIn PLN	P/E			P/BV			EV/EBITDA			ROE [%]		
CD Projekt SA	180,94	18 228	35,8	40,8	48,2	6,8	5,9	4,4	26,7	30,1	30,7	18,1	13,5	6,2
Playway	380,80	2 513	17,2	14,7	12,9	5,1	4,6	5,0	12,4	10,9	9,5	28,7	30,7	34,1
TEN Square Games	244,00	1 782	9,0	7,7	7,1	4,7	3,7	2,4	7,8	6,5	6,6	45,6	41,2	36,7
11 bit studios SA	569,00	1 347	117,6	12,7	15,2	6,8	4,3	3,6	65,7	7,6	9,2	6,1	44,0	26,8
Mediana	-	2 147	26,5	13,7	14,0	5,9	4,5	4,0	19,5	9,2	9,3	23,4	36,0	30,5
Odzież i obuwie	Kurs [PLN]	Kapitalizacja mIn PLN	P/E			P/BV			EV/EBITDA			ROE [%]		
LPP	15630,00	28 953	21,0	19,0	15,6	8,2	6,8	5,6	10,4	9,2	7,6	39,4	37,0	36,9
CCC	76,00	4 170	67,1	22,4	14,9	7,4	6,0	4,3	8,5	6,9	6,4	13,6	35,1	69,1
VRG	3,94	924	12,4	11,8	9,9	1,0	0,9	0,8	6,1	5,9	5,3	8,3	8,0	8,5
Wittchen	15,00	274	7,8	8,0	8,1	1,3	1,2	1,1	4,4	4,5	4,6	17,0	15,3	14,0
Mediana	-	2547	16,7	15,4	12,4	4,3	3,6	2,7	7,3	6,4	5,8	15,3	25,2	25,5
Dystrybucja	Kurs [PLN]	Kapitalizacja mIn PLN	P/E			P/BV			EV/EBITDA			ROE [%]		
Dino Polska	312,50	30 638	28,7	22,6	18,8	7,7	5,9	4,7	19,1	15,2	12,8	30,0	28,9	25,2
Inter Cars	450,00	6 376	10,9	10,5	-	1,8	1,5	-	7,7	7,5	-	15,5	16,7	-
Eurocash	10,91	1 518	30,5	25,3	28,7	1,8	1,8	2,0	5,2	5,0	5,0	4,4	6,0	7,1
Neuca	775,00	3 463	18,5	16,2	-	3,4	3,0	-	11,6	10,4	-	19,8	18,5	-
AB	49,50	801	6,0	6,1	6,0	0,7	0,7	0,6	4,9	4,9	4,8	12,1	10,6	10,2
Mediana	-	2 491	14,7	13,4	17,3	1,8	1,7	1,3	6,4	6,2	4,9	13,8	13,7	8,7
Spożywcze	Kurs [PLN]	Kapitalizacja mIn PLN	P/E			P/BV			EV/EBITDA			ROE [%]		
Ambra	66,00	1 520	11,3	10,9	10,0	1,7	1,5	1,4	5,8	5,7	5,4	15,4	14,6	14,7
Wawel	490,00	735	20,0	16,4	-	-	-	-	7,3	6,4	6,1	5,1	6,2	6,5
MBW	6,70	750	146,6	36,7	-	1,0	1,0	-	10,0	7,5	-	0,7	2,7	-
Mediana	-	750	20,0	16,4	10,0	1,3	1,3	1,4	7,3	6,4	5,7	5,1	6,2	10,6

Źródło: DM BPS, Bloomberg

SPÓŁKI I MNOŻNIKI RYNKOWE

Energia	Kurs [PLN]	Kapitalizacja mIn PLN	P/E			P/BV			EV/EBITDA			ROE [%]		
			2022	2023	2024	2022	2023	2024	2022	2023	2024	2022	2023	2024
PGE	7,56	14 135	10,3	9,6	-	0,3	0,3	-	2,7	2,7	-	3,0	3,1	-
Enea	7,68	3 390	2,8	2,9	-	0,2	0,2	-	1,7	1,8	-	8,1	7,6	-
Tauron	2,40	4 211	4,7	3,1	-	0,2	0,2	-	4,4	4,3	-	6,4	7,5	-
Onde	18,60	1 024	11,2	5,3	5,0	2,5	1,8	1,5	7,1	3,5	3,6	24,4	39,5	30,0
Polenergia	57,90	2 631	21,5	14,8	-	1,0	1,0	-	9,1	6,4	-	5,3	9,3	-
ZE PAK	16,00	813	7,0	40,0	-	1,7	-	-	4,5	4,3	-	14,3	-	-
Mediana	-	3 011	8,6	7,4	5,0	0,7	0,3	1,5	4,5	3,9	3,6	7,3	7,6	30,0
Chemia	Kurs [PLN]	Kapitalizacja mIn PLN	P/E			P/BV			EV/EBITDA			ROE [%]		
			2022	2023	2024	2022	2023	2024	2022	2023	2024	2022	2023	2024
Grupa Azoty	36,46	3 617	7,2	11,7	-	0,4	0,4	-	6,3	6,0	-	6,1	4,6	-
Ciech	42,80	2 256	8,8	8,0	-	0,8	0,8	-	5,1	4,8	-	10,5	11,7	-
PCC Rokita	88,50	1 757	-	-	-	-	-	-	5,3	6,8	-	14,7	-	-
Mediana	-	2 256	8,0	9,8	-	0,6	0,6	-	5,3	6,0	-	10,5	8,1	-
Przemysł ciężki	Kurs [PLN]	Kapitalizacja mIn PLN	P/E			P/BV			EV/EBITDA			ROE [%]		
			2022	2023	2024	2022	2023	2024	2022	2023	2024	2022	2023	2024
Grupa Kęty	606,00	5 848	11,1	11,3	10,6	3,4	3,3	3,6	8,1	8,0	7,5	30,4	28,9	31,5
Famur	2,75	1 581	9,1	8,8	8,1	0,8	0,7	-	2,5	2,4	2,4	9,2	9,4	8,4
Stalprodukt	290,00	1 618	8,3	17,3	-	0,5	0,5	-	2,8	4,0	5,4	6,0	2,8	-
Wielton	9,25	558	8,5	6,8	-	1,2	1,0	-	6,0	5,3	-	14,3	16,3	-
Alumetal	65,80	1 025	12,5	12,0	-	1,5	1,4	-	8,7	8,3	-	11,9	12,1	-
Mangata Holding	73,80	493	7,1	7,0	-	1,0	0,9	-	4,8	4,7	-	14,0	13,2	-
Mediana	-	1 303	8,8	10,0	9,4	1,1	1,0	3,6	5,4	5,0	5,4	13,0	12,7	20,0
Przemysł lekki/inne	Kurs [PLN]	Kapitalizacja mIn PLN	P/E			P/BV			EV/EBITDA			ROE [%]		
			2022	2023	2024	2022	2023	2024	2022	2023	2024	2022	2023	2024
Fabryki Mebli Forte	43,55	1 042	9,1	8,6	-	1,2	1,2	-	6,7	6,8	-	13,7	13,9	-
Sanok Rubber Co	17,80	478	12,5	10,5	-	-	-	-	-	5,0	-	11,6	-	-
Amica	110,00	855	16,0	11,7	-	0,7	0,7	-	6,1	5,3	-	7,9	6,1	-
Ac	29,30	295	10,4	9,1	-	2,1	2,0	-	6,1	5,9	-	20,3	22,4	-
Ferro	32,00	680	9,3	7,9	-	1,7	1,5	-	6,5	5,6	-	21,0	20,6	-
Mediana	-	680	10,4	9,1	-	1,4	1,4	-	6,3	5,6	-	13,7	17,3	-

Źródło: DM BPS, Bloomberg

Dom Maklerski Banku BPS SA

ul. Grzybowska 81, 00-844 Warszawa,
tel.: +48 22 53 95 555, fax.: +48 22 53 95 556
www.dmbps.pl
dm@dmbps.pl

Sporządzone przez Departament Analiz:

Tomasz Czarnecki, MPW
Dyrektor Departamentu Analiz
tomasz.czarnecki@dmbps.pl
tel.: (22) 53 95 542

Jacek Borawski
Analityk Techniczny

Artur Wizner, MPW
Analityk
artur.wizner@dmbps.pl
tel.: (22) 53 95 548

Łukasz Bryl
Analityk
Lukasz.bryl@dmbps.pl
tel.: 785 500 874

Dane kontaktowe do Departamentu Sprzedaży:

Dariusz Stasiak, MPW
Dyrektor Departamentu Sprzedaży
dariusz.stasiak@dmbps.pl
tel.: +48 (22) 53 95 084

Krzysztof Jeż, MPW
krzysztof.jez@dmbps.pl
tel.: + 48 (22) 53 95 559

Lech Kucharski, MPW
lech.kucharski@dmbps.pl
tel.: + 48 (22) 53 95 522

Marcin Jakubiak, MPW
marcin.jakubiak@dmbps.pl
tel.: + 48 (22) 53 95 560

Tomasz Kublik, MPW
tomasz.kublik@dmbps.pl
tel.: + 48 (22) 53 95 511

Tomasz Wojna
tomasz.wojna@dmbps.pl
tel.: + 48 (22) 53 95 541

Wyjaśnienia dotyczące stosowanej terminologii fachowej i wskaźników:

Dług netto – suma zobowiązań oprocentowanych pomniejszona o środki pieniężne i ich ekwiwalenty
EBIT – wynik na działalności operacyjnej
EBITDA – wynik działalności operacyjnej przed potrąceniem salda na działalności finansowej, opodatkowaniem i amortyzacją.
EV – (wartość ekonomiczna; EV= MC + dług netto) suma kapitalizacji i długu netto
Marża brutto na sprzedaży – relacja zysku brutto na sprzedaży do przychodów ze sprzedaży
Marża EBIT – (EBIT/Przychody ze sprzedaży) relacja zysku z działalności operacyjnej do przychodów ze sprzedaży
Marża EBITDA – (EBITDA/Przychody ze sprzedaży) relacja EBITDA do przychodów ze sprzedaży
EBIT/EV – iloraz zysku z działalności operacyjnej i wartości ekonomicznej (suma kapitalizacji i długu netto)
MC/EBIT – iloraz kapitalizacji (iloczyn kursu akcji i liczby akcji) oraz zysku z działalności operacyjnej
MC/S – iloraz kapitalizacji (liczba wyemitowanych akcji razy kurs akcji) i przychodów ze sprzedaży
P/E – (Cena/Zysk) relacja kursu akcji do rocznego zysku netto przypadającego na akcję
P/BV – (Cena/Wartość Księgową) relacja kursu akcji do wartości księgowej przypadającej na akcję
P/CF – [Cena/(zysk netto + amortyzacja)] relacja kursu akcji do sumy przypadającego na akcję zysku netto i amortyzacji
Stopa dywidendy – (DY) dywidenda na akcję podzielona przez kurs akcji
Wskaźnik wypłaty dywidendy – (D/E) relacja dywidenda przypadająca na akcję do zysku na akcję
Wskaźnik pokrycia dywidendy – (E/D) relacja zysku na akcję do dywidendy na akcję

Opracowanie wyraża wiedzę oraz poglądy autorów według stanu na dzień jego sporządzenia. Autorzy nie uwzględniają w opracowaniu jakichkolwiek szczególnych zamierzeń inwestycyjnych, szczególnych celów inwestycyjnych, sytuacji finansowej ani szczególnych potrzeb czy żądań potencjalnych odbiorców. Opracowanie publikowane jest w celach wyłącznie informacyjnych lub marketingowych i nie powinno być interpretowane jako (1) osobista rekomendacja, (1) porada inwestycyjna, prawna, lub innego typu, ani jako (2) zachęta do działania, inwestowania czy pozbywania się inwestycji w szczególny sposób, bądź (4) ocena lub zapewnienie opłacalności inwestycji w instrumenty finansowe objęte opracowaniem.

W szczególności opracowanie nie stanowi „badania inwestycyjnego” lub „publikacji handlowej” w rozumieniu Rozporządzenia Delegowanego Komisji (UE) 2017/565 z dnia 25 kwietnia 2016 r. uzupełniającego dyrektywę Parlamentu Europejskiego i Rady 2014/65/UE w odniesieniu do wymogów organizacyjnych i warunków prowadzenia działalności przez firmy inwestycyjne oraz pojęć zdefiniowanych na potrzeby tej dyrektywy, bądź „rekomendacji” w rozumieniu Rozporządzenia Parlamentu Europejskiego i Rady (UE) NR 596/2014 z dnia 16 kwietnia 2014 r. w sprawie nadużyć na rynku (rozporządzenie w sprawie nadużyć na rynku) oraz uchylającego dyrektywę 2003/6/WE Parlamentu Europejskiego i Rady i dyrektywy Komisji 2003/124/WE, 2003/125/WE i 2004/72/WE.

Opracowanie zostało sporządzone z zachowaniem należytej staranności i rzetelności przy zachowaniu zasad metodologicznej poprawności na podstawie ogólnodostępnych informacji, w dniu publikacji opracowania, pozyskanych ze źródeł wiarygodnych dla Domu Maklerskiego Banku BPS S.A. Dom Maklerski Banku BPS S.A. nie gwarantuje ich kompletności, prawdziwości lub dokładności.

Dom Maklerski Banku BPS S.A. nie ponosi odpowiedzialności za ewentualne decyzje inwestycyjne podjęte na podstawie niniejszego opracowania ani za ewentualne szkody poniesione w wyniku tych decyzji inwestycyjnych. Opracowanie nie powinno być interpretowane jako oświadczenie ani gwarancja (zarówno wyrażna, jak i implikowana) w zakresie generowania zysku z tytułu prezentowanej strategii inwestycyjnej.

Dom Maklerski Banku BPS S.A., jego akcjonariusze lub pracownicy mogą posiadać długie lub krótkie pozycje powstałe w wyniku transakcji zawartych na instrumentach z rynków OTC lub innych instrumentach finansowych wymienionych w opracowaniu. Organem sprawującym nadzór nad działalnością Domu Maklerskiego Banku BPS S.A. jest Komisja Nadzoru Finansowego z siedzibą w Warszawie, przy ulicy Pięknej 20.

Powielanie bądź publikowanie w jakiegokolwiek formie niniejszego opracowania, lub jego części, oraz wykorzystywanie materiału do własnych opracowań celem publikacji, bez pisemnej zgody Domu Maklerskiego Banku BPS S.A. jest zabronione. Niniejsze opracowanie jest prawnie chronione zgodnie z **Ustawą z 4 lutego 1994 r. o prawie autorskim i prawach pokrewnych (Dz. U. 2019 poz. 1231)**.