

GPW - Indeksy					
Indeksy	Zamknięcie [pkt.]	Zmiana dzienna	Relatywnie do WIG	Zmiana tyg. [t/t]	Zmiana od początku roku
WIG	68 072,0	↑1,46%	-	-1,17%	-1,77%
WIG20	2 215,1	↑2,00%	0,53%	-1,68%	-2,29%
mWIG40	5 258,1	↑0,55%	-0,90%	-0,18%	-0,64%
sWIG80	19 745,5	↑0,18%	-1,26%	-0,31%	-1,55%

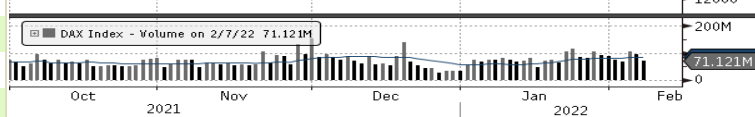
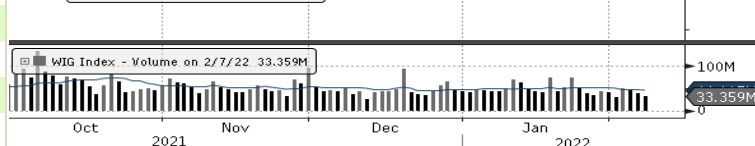
GPW - FW20				
Wybrane dane	Zamknięcie [pkt.]	Zmiana dzienna	Zmiana tyg. [t/t]	Zmiana od początku roku
FW20 Z2120	2 220	0	0,00%	-1,68%
				-2,59%

Indeksy zagraniczne - kursy zamknięcia				
Indeks	Kurs [pkt.]	Zmiana	Relatywnie do WIG	Zmiana od początku roku
BOVESPA (BRAZYLIA)	112 234,5	↑0,20%	-1,24%	7,07%
BUX (WĘGRY)	52 861,5	↑1,55%	0,09%	4,22%
CAC 40 (FRANCJA)	7 028,4	↑0,27%	-1,17%	-1,74%
DAX (NIEMCY)	15 242,4	↑0,24%	-1,20%	-4,04%
DIJA (USA)	35 462,8	↑1,06%	-0,39%	-2,41%
EUROSTOXX 50 (EU)	4 129,3	↑0,21%	-1,23%	-4,11%
FTSE 100 (GB)	7 567,1	↓-0,08%	-1,52%	2,47%
ISE 100 (TURCJA)	2 023,7	↑0,83%	-0,62%	8,94%
MERVAL (ARGENTYNA)	88 149,2	↓-1,17%	-2,59%	5,57%
MSCI EM	1 219,8	↑0,04%	-1,40%	-0,99%
NASDAQ COMPOSITE (USA)	14 194,5	↑1,28%	-0,18%	-9,27%
PX (CZECHY)	1 463,6	↑1,54%	0,08%	2,63%
RTS (ROSJA)	1 515,5	↑1,77%	0,31%	-5,03%
S&P 500	4 521,5	↑0,84%	-0,61%	-5,13%

Indeksy zagraniczne - kursy na godzinę: 8:04				
Indeks	Kurs [pkt.]	Zmiana	Relatywnie do WIG	Zmiana od początku roku
NIKKEI225 (JAPONIA)	27 579,9	↑1,08%	-0,37%	-4,21%
HANG SENG (HONG KONG)	24 789,0	↑1,91%	0,45%	5,71%
BSE 30 (INDIE)	58 341,1	↑0,92%	-0,53%	0,15%
KOSPI 100 (KOREA Płd.)	2 783,2	↑1,40%	-0,06%	-6,50%
SHANGHAI A-SHARE (CHINY)	3 646,9	↑0,92%	-0,53%	-4,39%
SHANGHAI B-SHARE (CHINY)	285,2	↑0,87%	-0,58%	-0,22%

Kontrakty terminowe - kurs na godzinę: 8:04				
Futures	Kurs [pkt.]	Zmiana	Relatywnie do fWIG20	Zmiana od początku roku
EuroStoxx50 Futures	4 159,0	↑1,01%	1,01%	-3,00%
CAC40 Futures	7 085,0	↑0,83%	0,83%	-0,81%
DAX Futures	15 355,0	↑0,77%	0,77%	-3,16%
S&P500 Futures	4 527,3	↑0,33%	0,33%	-4,86%
DIJA Futures	35 442,0	↑1,43%	1,43%	-2,23%
NASDAQ Futures	14 783,3	↑0,33%	0,33%	-9,42%

Waluty - kurs na godzinę: 08:04				
Waluta	Kurs [PLN]	Zmiana [%]	Relatywnie do WIG	Zmiana od początku roku
EUR	4,5246	-0,0039 ↓-0,09%	-1,52%	-1,36%
CHF	4,2879	0,0010 ↑0,02%	-1,42%	-3,07%
USD	3,9646	-0,0022 ↓-0,06%	-1,49%	-1,75%
EUR/USD	1,1413	-0,0002 ↓-0,02%	-1,46%	0,38%



Surowce - kursy zamknięcia				
Surowiec	Kurs	Zmiana [%]	Relatywnie do WIG	Zmiana od początku roku
ROPA WTI (USD za baryłkę)	89,2	↓-0,20%	-1,64%	18,57%
MIEDŹ (USD za tonę)	9 718,0	↓-0,99%	-2,41%	0,37%
ZŁOTO (USD za uncję)	1 822,6	↑0,50%	-0,95%	0,93%
SREBRO (USD za uncję)	23,2	↑0,11%	-1,33%	-0,54%
PLATYNA (USD za uncję)	1 031,8	↓-0,43%	-1,86%	6,79%
GAZ ZIEMNY (USD za MMBtu)	4,2	↓-0,21%	-1,65%	13,65%
W. KAMIENNY (USD za tonę)	239,3	↑1,38%	-0,08%	41,07%
CYNK (USD za tonę)	3 597,3	↓-0,89%	-2,32%	0,48%
ŻELAZO (CNY za tonę)	781,0	↓-5,90%	-7,25%	15,88%
CYNA (USD za tonę)	42 930,0	↓-0,03%	-1,47%	10,47%
ALUMINIUM (USD za tonę)	3 183,0	↑1,63%	0,17%	13,37%
OŁÓW (USD za tonę)	2 205,0	↑0,43%	-1,02%	-4,30%
NIKIEL (USD za tonę)	22 692,0	↓-3,02%	-4,42%	9,32%

Źródło: Bloomberg

Źródło: Bloomberg

Największe wzrosty											
WIG20				mWIG40				sWIG80			
Nazwa	Kurs	Wzrost	Obroty	Nazwa	Kurs	Wzrost	Obroty	Nazwa	Kurs	Wzrost	Obroty
ORANGEPL	8,1	↑ 5,1%	17 556 397	PEP	71,0	↑ 5,0%	266 738	ASTARTA	34,3	↑ 4,3%	458 535
PKNORLEN	71,6	↑ 4,5%	96 150 206	SELVITA	77,5	↑ 4,6%	652 105	MOBRUK	410,0	↑ 3,8%	2 140 557
LPP	15990,0	↑ 3,8%	36 707 640	MILLENNIUM	9,3	↑ 3,3%	25 954 700	R22	45,0	↑ 3,4%	476 714
PEKAO	137,6	↑ 3,4%	94 079 844	MBANK	495,0	↑ 2,7%	9 034 561	SNIEZKA	78,0	↑ 2,6%	23 772
PKOBP	49,0	↑ 2,9%	115 401 010	AMREST	27,5	↑ 2,5%	686 781	KOGENERA	27,7	↑ 2,6%	57 510

Największe spadki											
WIG20				mWIG40				sWIG80			
Nazwa	Kurs	Spadek	Obroty	Nazwa	Kurs	Spadek	Obroty	Nazwa	Kurs	Spadek	Obroty
ALLEGRO	33,7	↓ -3,9%	157 791 413	FAMUR	2,5	↓ -6,4%	4 650 489	RAFAKO	1,5	↓ -4,3%	1 707 865
ASSECOPOL	79,1	↓ -2,0%	9 582 451	MABION	43,2	↓ -6,2%	4 206 406	TRAKCJA	1,7	↓ -3,3%	252 606
TAURONPE	2,4	↓ -0,7%	7 945 246	DATAWALK	177,0	↓ -3,8%	378 315	ARCHICOM	19,3	↓ -2,5%	72 660
CDPROJEKT	178,5	↓ -0,6%	87 431 403	PLAYWAY	359,0	↓ -3,5%	422 020	FORTE	43,4	↓ -2,5%	25 997
CYFRPLSAT	30,4	↑ 0,7%	10 788 245	HUUUGE-S144	19,8	↓ -3,4%	1 565 392	MCI	20,3	↓ -2,4%	26 884

Największe obroty											
WIG20				mWIG40				sWIG80			
Nazwa	Kurs	Zmiana	Obroty	Nazwa	Kurs	Zmiana	Obroty	Nazwa	Kurs	Zmiana	Obroty
ALLEGRO	33,7	↓ -3,9%	157 791 413	MILLENNIUM	9,3	↑ 3,3%	25 954 700	BOGDANKA	30,0	↓ -0,8%	2 970 434
PKOBP	49,0	↑ 2,9%	115 401 010	ALIOR	58,0	↑ 1,4%	16 183 877	RAINBOW	24,1	↑ 1,3%	2 336 346
PKNORLEN	71,6	↑ 4,5%	96 150 206	KRUK	315,0	↑ 0,3%	12 170 556	COGNOR	4,8	↑ 0,9%	2 269 995
PEKAO	137,6	↑ 3,4%	94 079 844	TSGAMES	241,0	↓ -2,6%	11 301 373	MOBRUK	410,0	↑ 3,8%	2 140 557
CDPROJEKT	178,5	↓ -0,6%	87 431 403	MBANK	495,0	↑ 2,7%	9 034 561	RAFAKO	1,5	↓ -4,3%	1 707 865

CATALYST

Catalyst - największe obroty

Nazwa	Kurs	Zmiana	Obroty	Nazwa	Kurs	Zmiana	Obroty	Nazwa	Kurs	Zmiana	Obroty
WZ0126	100,1	↓ -0,1%	701 098	WZ1126	99,3	↓ -0,2%	18 019	ACH1123	97,0	↑ 0,0%	4 560
WZ1122	100,3	↑ 0,0%	120 157	CCC0626	100,0	↓ -1,2%	16 247	WZ0525	100,3	↑ 0,0%	3 511
WZ0124	100,6	↓ -0,1%	100 047	WZ1129	99,0	↑ 1,8%	9 900	BPO0626	102,8	↑ 0,0%	3 083
WZ0524	100,0	↓ -0,3%	35 224	ALR1025	103,0	↓ -0,5%	5 150	ACH0623	97,4	↓ -0,1%	2 142
BST1026	102,0	↓ -0,5%	30 294	ACH1123	97,0	↑ 0,0%	4 560	WZ0528	99,4	↑ 0,0%	694

Źródło: GPW

Informacja dnia
SKARBIEC
HOLDING SA

Wartość aktywów pod zarządzaniem Skarbiec TFI S.A. Zarząd Skarbiec Holding S.A. ("Spółka" lub "Emitent") przekazuje otrzymaną w dniu 08.02.2022 r. informację o wartości aktywów netto pod zarządzaniem spółki zależnej od Emitenta tj. Skarbiec Towarzystwa Funduszy Inwestycyjnych S.A. ("Skarbiec TFI S.A."), według stanu na dzień wyceny 31.01.2022 r. lub na dzień ostatniej wyceny aktywów funduszy inwestycyjnych zarządzanych przez Skarbiec TFI S.A. łączna suma aktywów netto pod zarządzaniem Skarbiec TFI S.A. wyniosła 6 175,3 mln zł. (...) (PAP Biznes)

Komentarz DM Banku BPS. Skarbiec Holding SA zajmuje się zarządzaniem funduszami inwestycyjnymi oraz portfelami instrumentów finansowych na zlecenie. Głównym funduszem w holdingu jest Skarbiec TFI, w skład którego na dzień 31.01.2022 wchodziło 36 funduszy i subfunduszy skierowanych do szerokiego grona inwestorów, a także 8 funduszy dedykowanych. Jak podaje Spółka ich łączna suma aktywów netto wyniosła 6,175 mld zł, z czego 4,6 mld zł ulokowane było w funduszach skierowanych do szerokiego grona (głównie fundusze akcji, mieszane i alternatywne – 2,7 mld zł), 228,1 mln zł w funduszach dedykowanych, a 1,33 mld zł w portfelach instrumentów finansowych. Podana łączna wartość stanowi spadek o 4,6 proc. w stosunku do wartości podawanej przez Spółkę w styczniu. Wpływ na zmniejszenie wartości miała styczniowa korekta na rynku. Uważamy, że okresowe spadki wartości należy postrzegać jako typowe wahania związane ze zmiennością i/lub koniunkturą giełdową, co jednak w przypadku ewentualnego wejścia rynków w fazę bessy może stanowić zagrożenie dla Skarbiec Holding SA. W naszej ocenie w 2022 roku warszawska giełda wciąż ma potencjał do wzrostów. (Ł. Bryl)

Informacja dnia
ONCOARENDI
THERAPEUTICS SA

OncoArendi bliżej kolejnego celu. W tym roku flagowy projekt OATD-02 wejdzie w etap badań klinicznych. W dalszej perspektywie jest możliwa jego komercjalizacja. Zarząd OncoArendi, spółki specjalizującej się w poszukiwaniu i rozwoju nowych leków drobnocząsteczkowych, jest na ostatniej prostej do przeprowadzenia badania klinicznego fazy I, podczas którego związek OTAD-02 zostanie podany człowiekowi po raz pierwszy. Projekt badania FIH (ang. First In Human) flagowego programu OATD-02 został przeanalizowany przez Europejską Agencję Leków. – *Otrzymaliśmy rekomendacje, jak w najefektywniejszy sposób przeprowadzić I fazę badania klinicznego, aby pomóc pacjentom i zminimalizować ryzyka wynikające z pierwszego podania leku człowiekowi. Według doradztwa naukowego przedstawione dane z badań przedklinicznych wspierają aplikację do badania FIH u pacjentów z guzami litymi oraz białaczką, którzy wyczerpali dostępne opcje terapeutyczne. Zarówno zaproponowana docelowa populacja pacjentów, kryteria związane z rekrutacją, punkty końcowe badania, jak również kwestie dotyczące dawkowania leku zostały ocenione pozytywnie przez doradców EMA – wyjaśnia Marta Dudek, dyrektor medyczna OncoArendi Therapeutics. – Priorytetem firmy jest jak najszybsze włączenie chorych onkologicznych do terapii inhibitorem arginaz i pozytywna opinia z EMA jeszcze bardziej nas do tego przybliży – dodaje. (...) Źródło: Parkiet (parkiet.com) <https://www.parkiet.com/Medycyna-i-zdrowie/302099981-OncoArendi-blizej-kolejnego-celu.html>*

Informacja dnia
BIOCELTIX SA

Zawarcie umowy na przeprowadzenie badania na pacjentach klinicznych dla kandydata na produkt leczniczy BCX-CM-AD. W nawiązaniu do raportu bieżącego nr 4/2022 z dnia 7 lutego 2022 r., Zarząd Bioceltix S.A. informuje o zawarciu umowy z Uniwersytetem Przyrodniczym we Wrocławiu na przeprowadzenie badania na pacjentach klinicznych (psy z atopowym zapaleniem skóry) z wykorzystaniem kandydata na produkt leczniczy BCX-CM-AD stosowanego w leczeniu atopowego zapalenia skóry u psów ("Umowa"). Szacowana wartość Umowy wynosi 241 508,70 zł netto. Umowa została zawarta na maksymalny okres 18 miesięcy, ale intencją Zarządu Emitenta jest zrealizowanie fazy badawczej Umowy jeszcze w 2022 roku. Szczegółowy zakres oraz cele Umowy są tożsame z informacjami przekazanymi uprzednio w raporcie bieżącym nr 4/2022. (...) (ESPI RB Nr 07/22)

Informacja dnia
PGE SA

Sprawa dotycząca kopalni Turów została wykreślona z rejestru TSUE. Postanowieniem z dnia 4 lutego 2022 r. sprawa dotycząca kopalni węgla brunatnego Turów została wykreślona z rejestru Trybunału w następstwie ugody między Czechami i Polską - poinformował na Twitterze we wtorek Ireneusz Kolowca z Trybunału Sprawiedliwości Unii Europejskiej. Rządy Czech i Polski poinformowały w piątek TSUE o zawarciu ugody w sprawie kopalni Turów. Zgodnie z regulaminem TSUE w takiej sytuacji prezes Trybunału postanawia o wykreśleniu sprawy z rejestru. Premierzy Polski i Czech, Mateusz Morawiecki i Petr Fiala, podpisali w czwartek porozumienie w sprawie kopalni węgla brunatnego „Turów”. Umowa przewiduje zapłatę odszkodowania dla Czech w wysokości 35 mln euro oraz przekazanie 10 mln euro na Fundusz Małych Projektów Środowiskowych. Czechy poinformowały w piątek o wycofaniu skargi z TSUE. (...) (PAP Biznes)

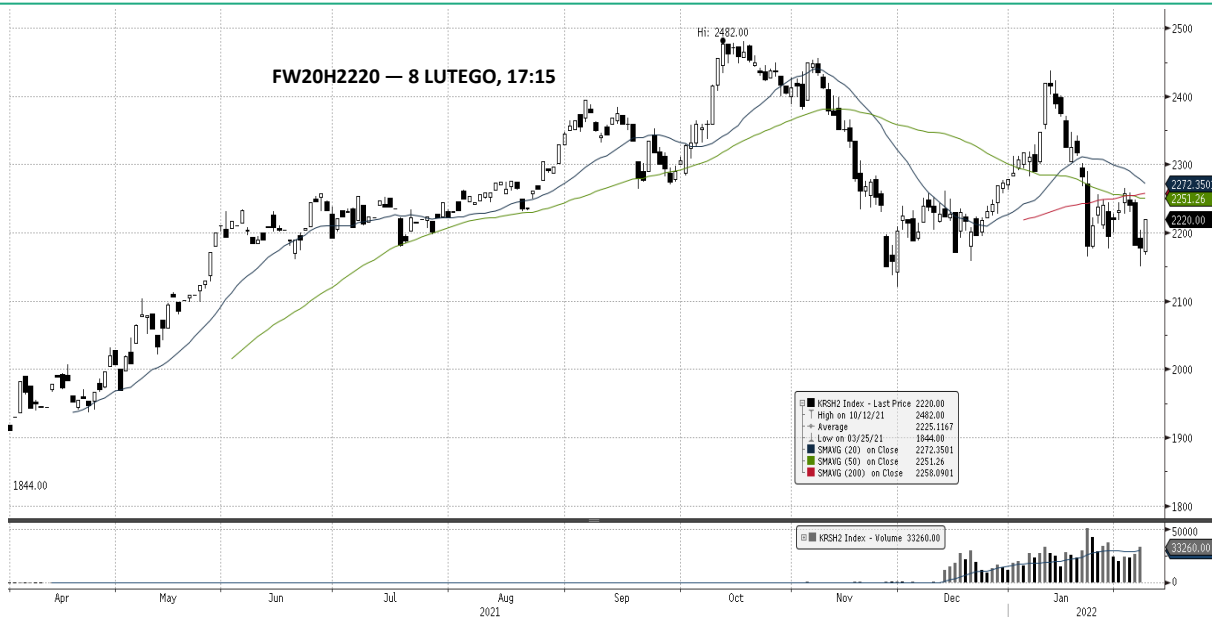
Informacja dnia
PREFA GROUP SA

Zawarcie umowy ramowej w zakresie finansowania działalności Emitenta. Zarząd Prefa Group S.A. z siedzibą w Luboniu niniejszym informuje, iż w dniu 08 lutego 2022 r. pomiędzy Emitentem a Jakubem Suchankiem działającym pod firmą Jakub Suchanek Germainvest (dalej: Pożyczkodawca) zawarta została pierwsza umowa ramowa pożyczki (dalej: Umowa) określająca zasady udzielenia przez Pożyczkodawcę finansowania. Umowa przewiduje, że Pożyczkodawca udzieli na rzecz Emitenta finansowania w formie niezabezpieczonej pożyczki o łącznej wartości 10.000.000,00 PLN (słownie: dziesięć milionów złotych). Umowa została zawarta na okres 12 miesięcy. Poszczególne transze pożyczek wypłacane będą zgodnie ze zgłaszanym zapotrzebowaniem, w zależności od aktualnych potrzeb kapitałowych Emitenta wynikających z bieżącej działalności operacyjnej. Całkowity koszt pożyczki wynosi 22%. (...) (ESPI RB Nr 16/22)

Informacja dnia
REGNON SA W
LIKWIDACJI

Zmiana składu Rady Nadzorczej. Regnon Spółka Akcyjna w likwidacji działając na podstawie przepisu § 5 pkt 5 Rozporządzenia Ministra Finansów z dnia 29 marca 2018 r. w sprawie informacji bieżących i okresowych przekazywanych przez emitentów papierów wartościowych oraz warunków uznawania za równoważne informacji wymaganych przepisami prawa państwa niebędącego państwem członkowskim [Rozporządzenie] informuje, że w dniu 8 lutego 2022 r. Nadzwyczajne Walne Zgromadzenie Spółki powołało do Rady Nadzorczej na nową kadencję Panią Justynę Majchrowicz, Pana Jerzego Rychlewskiego, Pana Macieja Landowskiego, Pana Marcina Słowika i Pana Piotra Nowaka. Spółka, działając na podstawie przepisu § 5 pkt 4 Rozporządzenia informuje ponadto, że Nadzwyczajne Walne Zgromadzenie uprzednio odwołało z dniem 8 lutego 2022 r. z Rady Nadzorczej Pana Jerzego Rychlewskiego, Pana Ziemowita Bağlajewskiego i Panią Justynę Majchrowicz, pełniących funkcje Członków Rady Nadzorczej. (...) (ESPI RB Nr 05/22)

WIG20 FUTURES



Źródło: Bloomberg

Komentarz DM Banku BPS. Przy sprzyjających nastrojach kontynuacja odbicia od ostatnio wyznaczanych dołków w strefie 2150-2170pkt. była bardziej zdecydowana. Popytowi udało się pokonać opory przy 2200pkt. Tym samym groźba większej przeceny została oddalona. W odbiciu silnie uczestniczył sektor bankowy, który wspomagany był w końcówce sesji informacją o podwyżce stóp procentowych. Nadal negatywnie wyróżniły się akcje Allegro, wyznaczając historyczne minimum. Na zakończenie notowań WIG20 wzrósł o 2,00 proc. i zamknął sesję na poziomie 2215,12 pkt., indeks szerokiego rynku WIG wzrósł o 1,46 proc., i zakończył sesję na 68 071,99 pkt. Wzrosły również obroty z 0,98 mld zł na zamknięciu poprzedniej sesji do 1,13 mld zł. na wczorajszym zamknięciu. Na rynku kontraktów, na serii FW20H2220 obroty na koniec dnia wyniosły 29 955 wobec 33 260 na poprzednim zamknięciu. LOP na zamknięciu sesji spadł i osiągnął wartość 36 261 wobec 38 872 na zamknięciu poprzedniej sesji. W USA indeksy zakończyły sesję wzrostami, co przełożyło się na dobre nastroje na giełdach azjatyckich. Dziś można oczekiwać wyższego otwarcia sesji na GPW i próby zmierzenia się z oporem przy 2240-2250pkt. (T. Czarnecki)

KALENDARIUM

Dane makro:

09.02.2022

Środa		Wydarzenie	Okres	Poprzednio
0:50	Japonia	Podaż pieniądza M3 r/r	sty	3,40%
8:00	Niemcy	Bilans obrotów bieżących	gru	18,90 mld
8:00	Niemcy	Eksport	gru	119,00 mld
8:00	Rumunia	Eksport	gru	7,09 mld
8:00	Niemcy	Import	gru	108,10 mld
8:00	Rumunia	Import	gru	9,25 mld
8:00	Niemcy	Bilans handlu zagranicznego	gru	10,90 mld
8:00	Rumunia	Bilans handlu zagranicznego	gru	-2,16 mld
12:00	Portugalia	Eksport	gru	6,00 mld
12:00	Portugalia	Import	gru	8,10 mld
12:00	Portugalia	Bilans handlu zagranicznego	gru	-2,10 mld
12:00	Portugalia	Stopa bezrobocia	IV kwartał	6,10%
13:00	Brazylia	Inflacja CPI m/m	sty	0,73%
13:00	Meksyk	Inflacja CPI m/m	sty	0,30%
13:00	Brazylia	Inflacja CPI r/r	sty	10,06%
13:00	Meksyk	Inflacja CPI r/r	sty	7,30%
13:00	Brazylia	Sprzedaż detaliczna m/m	gru	0,60%
13:00	Brazylia	Sprzedaż detaliczna r/r	gru	-4,20%
16:00	Meksyk	Rezerwy walutowe	4 lut	201,58 mld
16:00	USA	Zapasy hurtowników m/m	gru	1,40%
16:00	USA	Zapasy hurtowników r/r	gru	15,90%
16:00	USA	Sprzedaż hurtowników m/m	gru	1,30
16:00	USA	Sprzedaż hurtowników r/r	gru	23,30
16:30	USA	Zapasy ropy Crude	4 lut	415,10 mln
	Grecja	Eksport	gru	3,90 mld
	Grecja	Import	gru	6,67 mld
	Włochy	Produkcja przemysłowa m/m	gru	1,90%
	Włochy	Produkcja przemysłowa r/r	gru	6,30%
	Rumunia	Stopa procentowa		2,00%
	Grecja	Bilans handlu zagranicznego	gru	-2,77 mld

Na podstawie: stooq.pl

Wydarzenia

w spółkach

09.02.2022

BOWIM - NWZA: Sosnowiec. W sprawie ustalenia liczby członków RN, ustalenia wynagrodzenia członków RN, przeznaczenia środków z kapitału rezerwowego na cel wypłaty zaliczek na poczet przewidywanej dywidendy.

PARCELTEC - NWZA: Warszawa. W sprawie powołania członków rady nadzorczej, podjęcie uchwały w sprawie pokrycia straty spółki za 2020 rok.

IZOBLOK - NWZA: Chorzów. W sprawie wyboru RN, ustalenia wynagrodzenia członków RN, zatwierdzenia Regulaminu RN, zmiany statutu.

LSTECHHOM - NWZA: Studzienice. W sprawie stanu finansowego spółki, zmian w składzie RN.

GIGROUP - Wezwanie: Zakończenie przyjmowania zapisów na akcje spółki GI Group Poland SA w ogłoszonym wezwaniu po cenie 1,45 PLN za akcję.

3RGAMES - Wprowadzenie do obrotu: Wprowadzenie do obrotu giełdowego na Głównym Rynku GPW akcji zwykłych na okaziciela serii D, E, G, H, I, J i K spółki 3R GAMES S.A.

EXAMOBILE - Raport kwartalny IV/2021:

GREENENER - Raport kwartalny IV/2021:

MERIT - Raport kwartalny IV/2021:

Na podstawie: infostrefa.pl

SPÓŁKI I MNOŻNIKI RYNKOWE

Banki	Kurs [PLN]	Kapitalizacja mIn PLN	P/E			P/BV			D/Y [%]			ROA [%]		
			2022	2023	2024	2022	2023	2024	2022	2023	2024	2022	2023	2024
PKO BP	48,00	60 000	10,5	9,5	8,9	1,3	1,2	1,2	4,0	4,9	6,1	1,2	1,4	1,6
Santander Polska	352,30	36 001	14,2	10,8	9,9	1,2	1,2	1,1	2,2	3,7	7,4	0,9	1,1	1,3
PEKAO	136,95	35 945	12,0	10,7	9,1	1,3	1,3	1,2	4,5	5,5	6,6	1,2	1,3	1,4
ING	271,50	35 322	13,2	12,0	10,7	1,8	1,7	1,6	3,0	3,8	4,4	1,3	1,3	1,3
mBank	489,80	20 760	10,3	9,8	-	1,2	1,1	1,0	-	3,3	-	0,2	0,6	1,1
Bank Millennium	8,60	10 433	15,5	9,6	-	1,4	1,4	1,1	0,0	0,0	-	-0,2	0,3	1,2
Alior Bank	58,06	7 580	8,6	7,5	7,2	1,0	0,9	0,8	0,0	0,9	8,9	1,1	1,1	1,0
Bank Handlowy	64,00	8 362	13,0	10,4	9,6	1,1	1,1	1,1	8,3	8,2	10,5	1,0	1,2	1,3
BNP Paribas	81,00	11 949	10,2	8,0	6,6	0,8	0,7	0,7	0,1	2,7	-	0,7	1,0	1,2
Mediana	-	20 760	12,0	9,8	9,1	1,2	1,2	1,1	2,6	3,7	7,0	1,0	1,1	1,3
Finanse inne	Kurs [PLN]	Kapitalizacja mIn PLN	P/E			P/BV			D/Y [%]			ROE [%]		
PZU	36,68	31 674	10,2	9,6	7,5	1,7	1,6	1,5	7,4	8,0	10,6	17,2	17,5	20,3
KRUK	320,80	6 099	9,4	9,0	8,5	2,9	2,6	1,6	3,7	4,3	4,1	24,3	20,5	17,8
GPW	40,60	1 704	11,6	11,8	-	1,2	1,2	-	6,5	6,7	-	14,4	13,8	12,6
Mediana	-	6 099	10,2	9,6	8,0	1,7	1,6	1,5	6,5	6,7	7,4	17,2	17,5	17,8
Deweloperzy	Kurs [PLN]	Kapitalizacja mIn PLN	P/E			P/BV			EV/EBITDA			ROE [%]		
GTC	6,89	4 573	30,2	9,4	12,6	0,8	0,7	0,7	26,6	18,7	18,3	6,8	6,9	5,5
Dom Development	113,40	2 880	7,9	8,0	8,4	2,1	2,0	2,0	5,9	6,1	6,2	27,5	25,7	23,4
Echo Investment	4,04	1 667	5,4	4,5	3,1	0,8	0,8	0,7	12,8	12,9	-	15,1	24,9	23,6
Atal	41,80	1 618	6,2	5,9	5,8	1,4	1,3	1,3	6,6	6,3	6,2	23,2	22,8	22,2
Develia	3,39	1 517	8,7	8,4	9,4	1,1	1,0	1,1	8,7	9,1	9,7	12,6	12,4	11,4
Marvipol	8,08	337	2,6	7,6	-	-	-	-	3,3	9,3	-	-	-	-
Mediana	-	1 643	7,0	7,8	8,4	1,1	1,0	1,1	7,7	9,2	8,0	15,1	22,8	22,2
Budowlane	Kurs [PLN]	Kapitalizacja mIn PLN	P/E			P/BV			EV/EBITDA			ROE [%]		
Budimex	234,00	5 974	16,0	15,7	-	5,0	5,0	-	5,3	5,3	4,8	30,0	29,6	28,5
Unibep	9,06	318	10,8	9,7	-	0,9	0,9	-	6,3	5,8	-	5,7	-	-
Erbud	50,00	620	13,0	7,3	-	0,8	0,7	-	4,5	3,0	-	10,6	15,0	-
Torpol	12,30	283	12,4	14,6	-	1,1	1,1	-	-	-	-	7,9	11,0	-
Mediana	-	469	12,7	12,1	-	1,0	1,0	-	5,3	5,3	4,8	9,2	15,0	28,5
Górnictwo	Kurs [PLN]	Kapitalizacja mIn PLN	P/E			P/BV			EV/EBITDA			ROE [%]		
KGHM	142,75	28 550	6,9	9,4	-	1,0	0,9	-	4,0	4,5	4,5	13,5	9,7	5,6
JSW	42,04	4 936	2,2	8,3	-	0,4	0,4	-	1,5	3,2	3,6	23,7	5,3	4,3
Bogdanka	30,95	1 053	-	-	-	-	-	-	0,9	1,2	-	4,6	-	-
Mediana	-	4 936	4,5	8,8	-	0,7	0,7	-	1,5	3,2	4,0	13,5	7,5	5,0
Paliwa	Kurs [PLN]	Kapitalizacja mIn PLN	P/E			P/BV			EV/EBITDA			ROE [%]		
PKN ORLEN	71,72	30 675	7,7	6,8	5,9	0,6	0,6	0,5	4,2	4,0	3,8	8,7	8,5	7,5
PGNiG	5,32	30 752	5,3	6,5	-	0,2	0,2	-	2,2	2,5	3,1	12,6	9,3	7,5
LOTOS	54,62	10 098	6,5	7,1	6,5	0,7	0,6	0,6	3,2	3,3	3,6	11,2	9,5	9,1
Mediana	-	30 675	6,5	6,8	6,2	0,6	0,6	0,6	3,2	3,3	3,6	11,2	9,3	7,5

Źródło: DM BPS, Bloomberg

SPÓŁKI I MNOŻNIKI RYNKOWE

IT	Kurs [PLN]	Kapitalizacja mIn PLN	P/E			P/BV			EV/EBITDA			ROE [%]		
			2022	2023	2024	2022	2023	2024	2022	2023	2024	2022	2023	2024
Asseco Poland	81,35	6 752	13,4	12,7	-	1,0	0,9	-	4,7	4,6	-	7,3	7,2	-
ComArch	187,00	1 521	12,7	12,5	11,0	1,2	1,1	1,1	5,0	5,0	5,1	9,7	9,3	8,9
LiveChat Software	110,00	2 833	21,5	18,9	17,7	20,4	17,2	15,3	18,3	16,4	15,0	91,0	89,0	86,0
Asseco BS	40,70	1 360	15,8	15,2	-	1,8	1,8	-	10,8	10,3	-	24,1	24,6	-
Asseco SEE	49,80	2 584	16,5	15,4	-	1,6	1,5	-	9,1	8,7	-	14,3	14,2	-
Mediana	-	2 584	15,8	15,2	14,4	1,6	1,5	8,2	9,1	8,7	10,1	14,3	14,2	47,4
Telekomunikacja	Kurs [PLN]	Kapitalizacja mIn PLN	P/E			P/BV			EV/EBITDA			ROE [%]		
Cyfrowy Polsat	30,86	19 736	12,7	12,2	10,9	1,1	1,1	1,0	6,4	6,2	6,2	8,3	8,5	9,7
Orange Polska	7,91	10 381	18,8	16,2	10,5	0,8	0,8	0,9	5,3	5,1	4,7	4,2	4,7	7,4
Mediana	-	15 059	15,7	14,2	10,7	1,0	0,9	1,0	5,8	5,6	5,4	6,3	6,6	8,6
Media	Kurs [PLN]	Kapitalizacja mIn PLN	P/E			P/BV			EV/EBITDA			ROE [%]		
Wirtualna Polska	130,00	3 803	20,6	18,0	15,3	4,5	4,0	4,8	11,9	10,7	9,8	22,9	23,0	31,8
Agora	7,38	344	33,5	15,7	-	0,4	0,4	-	8,2	7,5	-	1,3	2,8	-
Mediana	-	2 074	27,1	16,8	15,3	2,5	2,2	4,8	10,1	9,1	9,8	12,1	12,9	31,8
Producenci gier video	Kurs [PLN]	Kapitalizacja mIn PLN	P/E			P/BV			EV/EBITDA			ROE [%]		
CD Projekt SA	180,94	18 228	35,8	40,8	48,2	6,8	5,9	4,4	26,7	30,1	30,7	18,1	13,5	6,2
Playway	380,80	2 513	17,2	14,7	12,9	5,1	4,6	5,0	12,4	10,9	9,5	28,7	30,7	34,1
TEN Square Games	244,00	1 782	9,0	7,7	7,1	4,7	3,7	2,4	7,8	6,5	6,6	45,6	41,2	36,7
11 bit studios SA	569,00	1 347	117,6	12,7	15,2	6,8	4,3	3,6	65,7	7,6	9,2	6,1	44,0	26,8
Mediana	-	2 147	26,5	13,7	14,0	5,9	4,5	4,0	19,5	9,2	9,3	23,4	36,0	30,5
Odzież i obuwie	Kurs [PLN]	Kapitalizacja mIn PLN	P/E			P/BV			EV/EBITDA			ROE [%]		
LPP	15630,00	28 953	21,0	19,0	15,6	8,2	6,8	5,6	10,4	9,2	7,6	39,4	37,0	36,9
CCC	76,00	4 170	67,1	22,4	14,9	7,4	6,0	4,3	8,5	6,9	6,4	13,6	35,1	69,1
VRG	3,94	924	12,4	11,8	9,9	1,0	0,9	0,8	6,1	5,9	5,3	8,3	8,0	8,5
Wittchen	15,00	274	7,8	8,0	8,1	1,3	1,2	1,1	4,4	4,5	4,6	17,0	15,3	14,0
Mediana	-	2547	16,7	15,4	12,4	4,3	3,6	2,7	7,3	6,4	5,8	15,3	25,2	25,5
Dystrybucja	Kurs [PLN]	Kapitalizacja mIn PLN	P/E			P/BV			EV/EBITDA			ROE [%]		
Dino Polska	312,50	30 638	28,7	22,6	18,8	7,7	5,9	4,7	19,1	15,2	12,8	30,0	28,9	25,2
Inter Cars	450,00	6 376	10,9	10,5	-	1,8	1,5	-	7,7	7,5	-	15,5	16,7	-
Eurocash	10,91	1 518	30,5	25,3	28,7	1,8	1,8	2,0	5,2	5,0	5,0	4,4	6,0	7,1
Neuca	775,00	3 463	18,5	16,2	-	3,4	3,0	-	11,6	10,4	-	19,8	18,5	-
AB	49,50	801	6,0	6,1	6,0	0,7	0,7	0,6	4,9	4,9	4,8	12,1	10,6	10,2
Mediana	-	2 491	14,7	13,4	17,3	1,8	1,7	1,3	6,4	6,2	4,9	13,8	13,7	8,7
Spożywcze	Kurs [PLN]	Kapitalizacja mIn PLN	P/E			P/BV			EV/EBITDA			ROE [%]		
Ambra	66,00	1 520	11,3	10,9	10,0	1,7	1,5	1,4	5,8	5,7	5,4	15,4	14,6	14,7
Wawel	490,00	735	20,0	16,4	-	-	-	-	7,3	6,4	6,1	5,1	6,2	6,5
MBW	6,70	750	146,6	36,7	-	1,0	1,0	-	10,0	7,5	-	0,7	2,7	-
Mediana	-	750	20,0	16,4	10,0	1,3	1,3	1,4	7,3	6,4	5,7	5,1	6,2	10,6

Źródło: DM BPS, Bloomberg

SPÓŁKI I MNOŻNIKI RYNKOWE

Energia	Kurs [PLN]	Kapitalizacja mIn PLN	P/E			P/BV			EV/EBITDA			ROE [%]		
			2022	2023	2024	2022	2023	2024	2022	2023	2024	2022	2023	2024
PGE	7,56	14 135	10,3	9,6	-	0,3	0,3	-	2,7	2,7	-	3,0	3,1	-
Enea	7,68	3 390	2,8	2,9	-	0,2	0,2	-	1,7	1,8	-	8,1	7,6	-
Tauron	2,40	4 211	4,7	3,1	-	0,2	0,2	-	4,4	4,3	-	6,4	7,5	-
Onde	18,60	1 024	11,2	5,3	5,0	2,5	1,8	1,5	7,1	3,5	3,6	24,4	39,5	30,0
Polenergia	57,90	2 631	21,5	14,8	-	1,0	1,0	-	9,1	6,4	-	5,3	9,3	-
ZE PAK	16,00	813	7,0	40,0	-	1,7	-	-	4,5	4,3	-	14,3	-	-
Mediana	-	3 011	8,6	7,4	5,0	0,7	0,3	1,5	4,5	3,9	3,6	7,3	7,6	30,0
Chemia	Kurs [PLN]	Kapitalizacja mIn PLN	P/E			P/BV			EV/EBITDA			ROE [%]		
			2022	2023	2024	2022	2023	2024	2022	2023	2024	2022	2023	2024
Grupa Azoty	36,46	3 617	7,2	11,7	-	0,4	0,4	-	6,3	6,0	-	6,1	4,6	-
Ciech	42,80	2 256	8,8	8,0	-	0,8	0,8	-	5,1	4,8	-	10,5	11,7	-
PCC Rokita	88,50	1 757	-	-	-	-	-	-	5,3	6,8	-	14,7	-	-
Mediana	-	2 256	8,0	9,8	-	0,6	0,6	-	5,3	6,0	-	10,5	8,1	-
Przemysł ciężki	Kurs [PLN]	Kapitalizacja mIn PLN	P/E			P/BV			EV/EBITDA			ROE [%]		
			2022	2023	2024	2022	2023	2024	2022	2023	2024	2022	2023	2024
Grupa Kęty	606,00	5 848	11,1	11,3	10,6	3,4	3,3	3,6	8,1	8,0	7,5	30,4	28,9	31,5
Famur	2,75	1 581	9,1	8,8	8,1	0,8	0,7	-	2,5	2,4	2,4	9,2	9,4	8,4
Stalprodukt	290,00	1 618	8,3	17,3	-	0,5	0,5	-	2,8	4,0	5,4	6,0	2,8	-
Wielton	9,25	558	8,5	6,8	-	1,2	1,0	-	6,0	5,3	-	14,3	16,3	-
Alumetal	65,80	1 025	12,5	12,0	-	1,5	1,4	-	8,7	8,3	-	11,9	12,1	-
Mangata Holding	73,80	493	7,1	7,0	-	1,0	0,9	-	4,8	4,7	-	14,0	13,2	-
Mediana	-	1 303	8,8	10,0	9,4	1,1	1,0	3,6	5,4	5,0	5,4	13,0	12,7	20,0
Przemysł lekki/inne	Kurs [PLN]	Kapitalizacja mIn PLN	P/E			P/BV			EV/EBITDA			ROE [%]		
			2022	2023	2024	2022	2023	2024	2022	2023	2024	2022	2023	2024
Fabryki Mebli Forte	43,55	1 042	9,1	8,6	-	1,2	1,2	-	6,7	6,8	-	13,7	13,9	-
Sanok Rubber Co	17,80	478	12,5	10,5	-	-	-	-	-	5,0	-	11,6	-	-
Amica	110,00	855	16,0	11,7	-	0,7	0,7	-	6,1	5,3	-	7,9	6,1	-
Ac	29,30	295	10,4	9,1	-	2,1	2,0	-	6,1	5,9	-	20,3	22,4	-
Ferro	32,00	680	9,3	7,9	-	1,7	1,5	-	6,5	5,6	-	21,0	20,6	-
Mediana	-	680	10,4	9,1	-	1,4	1,4	-	6,3	5,6	-	13,7	17,3	-

Źródło: DM BPS, Bloomberg

Dom Maklerski Banku BPS SA

ul. Grzybowska 81, 00-844 Warszawa,
tel.: +48 22 53 95 555, fax.: +48 22 53 95 556
www.dmbps.pl
dm@dmbps.pl

Sporządzone przez Departament Analiz:

Tomasz Czarnecki, MPW
Dyrektor Departamentu Analiz
tomasz.czarnecki@dmbps.pl
tel.: (22) 53 95 542

Jacek Borawski
Analityk Techniczny

Artur Wizner, MPW
Analityk
artur.wizner@dmbps.pl
tel.: (22) 53 95 548

Łukasz Bryl
Analityk
Lukasz.bryl@dmbps.pl
tel.: 785 500 874

Dane kontaktowe do Departamentu Sprzedaży:

Dariusz Stasiak, MPW
Dyrektor Departamentu Sprzedaży
dariusz.stasiak@dmbps.pl
tel.: +48 (22) 53 95 084

Krzysztof Jeż, MPW
krzysztof.jez@dmbps.pl
tel.: + 48 (22) 53 95 559

Lech Kucharski, MPW
lech.kucharski@dmbps.pl
tel.: + 48 (22) 53 95 522

Marcin Jakubiak, MPW
marcin.jakubiak@dmbps.pl
tel.: + 48 (22) 53 95 560

Tomasz Kublik, MPW
tomasz.kublik@dmbps.pl
tel.: + 48 (22) 53 95 511

Tomasz Wojna
tomasz.wojna@dmbps.pl
tel.: + 48 (22) 53 95 541

Wyjaśnienia dotyczące stosowanej terminologii fachowej i wskaźników:

Dług netto – suma zobowiązań oprocentowanych pomniejszona o środki pieniężne i ich ekwiwalenty
EBIT – wynik na działalności operacyjnej
EBITDA – wynik działalności operacyjnej przed potrąceniem salda na działalności finansowej, opodatkowaniem i amortyzacją.
EV – (wartość ekonomiczna; EV= MC + dług netto) suma kapitalizacji i długu netto
Marża brutto na sprzedaży – relacja zysku brutto na sprzedaży do przychodów ze sprzedaży
Marża EBIT – (EBIT/Przychody ze sprzedaży) relacja zysk z działalności operacyjnej do przychodów ze sprzedaży
Marża EBITDA – (EBITDA/Przychody ze sprzedaży) relacja EBITDA do przychodów ze sprzedaży
EBIT/EV – iloraz zysku z działalności operacyjnej i wartości ekonomicznej (suma kapitalizacji i długu netto)
MC/EBIT – iloraz kapitalizacji (iloczyn kursu akcji i liczby akcji) oraz zysku z działalności operacyjnej
MC/S – iloraz kapitalizacji (liczba wyemitowanych akcji razy kurs akcji) i przychodów ze sprzedaży
P/E – (Cena/Zysk) relacja kursu akcji do rocznego zysku netto przypadający na akcję
P/BV – (Cena/Wartość Księgową) relacja kursu akcji do wartości księgowej przypadająca na akcję
P/CF – [Cena/(zysk netto + amortyzacja)] relacja kursu akcji do sumy przypadającego na akcję zysku netto i amortyzacji
Stopa dywidendy – (DY) dywidenda na akcję podzielona przez kurs akcji
Wskaźnik wypłaty dywidendy – (D/E) relacja dywidenda przypadająca na akcję do zysk na akcję
Wskaźnik pokrycia dywidendy – (E/D) relacja zysku na akcję do dywidendy na akcję

Opracowanie wyraża wiedzę oraz poglądy autorów według stanu na dzień jego sporządzenia. Autorzy nie uwzględniają w opracowaniu jakichkolwiek szczególnych zamierzeń inwestycyjnych, szczególnych celów inwestycyjnych, sytuacji finansowej ani szczególnych potrzeb czy żądań potencjalnych odbiorców. Opracowanie publikowane jest w celach wyłącznie informacyjnych lub marketingowych i nie powinno być interpretowane jako (1) osobista rekomendacja, (1) porada inwestycyjna, prawna, lub innego typu, ani jako (2) zachęta do działania, inwestowania czy pozbywania się inwestycji w szczególny sposób, bądź (4) ocena lub zapewnienie opłacalności inwestycji w instrumenty finansowe objęte opracowaniem.

W szczególności opracowanie nie stanowi „badania inwestycyjnego” lub „publikacji handlowej” w rozumieniu Rozporządzenia Delegowanego Komisji (UE) 2017/565 z dnia 25 kwietnia 2016 r. uzupełniającego dyrektywę Parlamentu Europejskiego i Rady 2014/65/UE w odniesieniu do wymogów organizacyjnych i warunków prowadzenia działalności przez firmy inwestycyjne oraz pojęć zdefiniowanych na potrzeby tej dyrektywy, bądź „rekomendacji” w rozumieniu Rozporządzenia Parlamentu Europejskiego i Rady (UE) NR 596/2014 z dnia 16 kwietnia 2014 r. w sprawie nadużyć na rynku (rozporządzenie w sprawie nadużyć na rynku) oraz uchylającego dyrektywę 2003/6/WE Parlamentu Europejskiego i Rady i dyrektywy Komisji 2003/124/WE, 2003/125/WE i 2004/72/WE.

Opracowanie zostało sporządzone z zachowaniem należytej staranności i rzetelności przy zachowaniu zasad metodologicznej poprawności na podstawie ogólnodostępnych informacji, w dniu publikacji opracowania, pozyskanych ze źródeł wiarygodnych dla Domu Maklerskiego Banku BPS S.A. Dom Maklerski Banku BPS S.A. nie gwarantuje ich kompletności, prawdziwości lub dokładności.

Dom Maklerski Banku BPS S.A. nie ponosi odpowiedzialności za ewentualne decyzje inwestycyjne podjęte na podstawie niniejszego opracowania ani za ewentualne szkody poniesione w wyniku tych decyzji inwestycyjnych. Opracowanie nie powinno być interpretowane jako oświadczenie ani gwarancja (zarówno wyraźna, jak i implikowana) w zakresie generowania zysku z tytułu prezentowanej strategii inwestycyjnej.

Dom Maklerski Banku BPS S.A., jego akcjonariusze lub pracownicy mogą posiadać długie lub krótkie pozycje powstałe w wyniku transakcji zawartych na instrumentach z rynków OTC lub innych instrumentach finansowych wymienionych w opracowaniu. Organem sprawującym nadzór nad działalnością Domu Maklerskiego Banku BPS S.A. jest Komisja Nadzoru Finansowego z siedzibą w Warszawie, przy ulicy Pięknej 20.

Powielanie bądź publikowanie w jakiegokolwiek formie niniejszego opracowania, lub jego części, oraz wykorzystywanie materiału do własnych opracowań celem publikacji, bez pisemnej zgody Domu Maklerskiego Banku BPS S.A. jest zabronione. Niniejsze opracowanie jest prawnie chronione zgodnie z **Ustawą z 4 lutego 1994 r. o prawie autorskim i prawach pokrewnych (Dz. U. 2019 poz. 1231)**.