

GPW - Indeksy					
Indeksy	Zamknięcie [pkt.]	Zmiana dzienna	Relatywnie do WIG	Zmiana tyg. [t/t]	Zmiana od początku roku
WIG	67 090,4	↓ -0,09%	-	-1,30%	-3,18%
WIG20	2 171,6	↓ -0,14%	-0,05%	-2,37%	-4,20%
mWIG40	5 229,3	↑ 0,07%	0,16%	1,01%	-1,18%
sWIG80	19 710,3	↓ -0,44%	-0,35%	0,11%	-1,72%

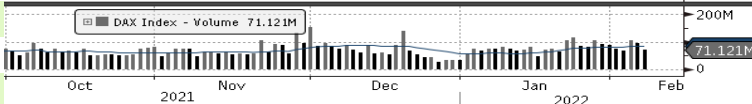
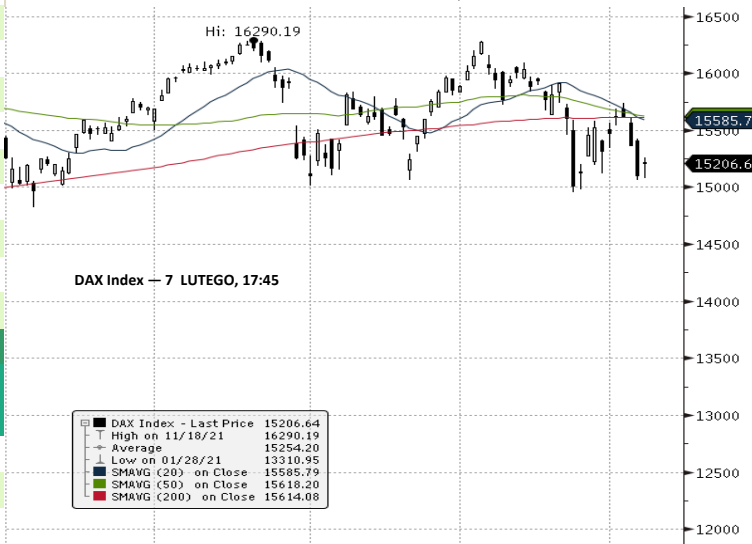
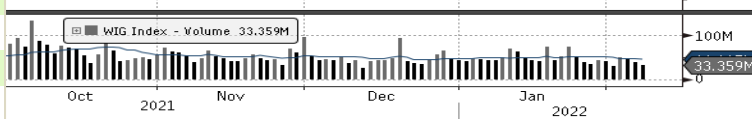
GPW - FW20				
Wybrane dane	Zamknięcie [pkt.]	Zmiana dzienna	Zmiana tyg. [t/t]	Zmiana od początku roku
FW20 Z2120	2 178	↑ 0,00%	-2,46%	-4,43%

Indeksy zagraniczne - kursy zamknięcia				
Indeks	Kurs [pkt.]	Zmiana	Relatywnie do WIG	Zmiana od początku roku
BOVESPA (BRAZYLIA)	111 996,4	↓ -0,20%	-0,11%	6,84%
BUX (WĘGRY)	52 054,7	↑ 0,48%	0,57%	2,63%
CAC 40 (FRANCJA)	7 009,3	↑ 0,83%	0,92%	-2,01%
DAX (NIEMCY)	15 206,6	↑ 0,71%	0,80%	-4,27%
DIJA (USA)	35 091,1	↑ 0,00%	0,09%	-3,43%
EUROSTOXX 50 (EU)	4 120,6	↑ 0,83%	0,92%	-4,31%
FTSE 100 (GB)	7 573,5	↑ 0,76%	0,85%	2,56%
ISE 100 (TURCJA)	1 996,4	↓ -0,06%	0,03%	7,47%
MERVAL (ARGENTYNA)	89 189,1	↑ 1,43%	1,52%	6,81%
MSCI EM	1 219,3	↓ -0,14%	-0,05%	-1,03%
NASDAQ COMPOSITE (USA)	14 015,7	↓ -0,58%	-0,49%	-10,41%
PX (CZECHY)	1 441,5	↓ -0,09%	0,00%	1,08%
RTS (ROSJA)	1 461,8	↑ 1,15%	1,24%	-8,40%
S&P 500	4 483,9	↓ -0,37%	-0,28%	-5,92%

Indeksy zagraniczne - kurs na godzinę: 8:09				
Indeks	Kurs [pkt.]	Zmiana	Relatywnie do WIG	Zmiana od początku roku
NIKKEI225 (JAPONIA)	27 284,5	↑ 0,13%	0,22%	-5,23%
HANG SENG (HONG KONG)	24 357,0	↓ -0,40%	-0,32%	3,86%
BSE 30 (INDIE)	57 780,6	↑ 0,28%	0,37%	-0,81%
KOSPI 100 (KOREA Płd.)	2 744,7	↑ 0,17%	0,26%	-7,79%
SHANGHAI A-SHARE (CHINY)	3 618,2	↑ 0,28%	0,37%	-5,14%
SHANGHAI B-SHARE (CHINY)	282,8	↑ 0,10%	0,19%	-1,08%

Kontrakty terminowe - kurs na godzinę: 8:09				
Futures	Kurs [pkt.]	Zmiana	Relatywnie do fWIG20	Zmiana od początku roku
EuroStoxx50 Futures	4 126,5	↑ 0,27%	0,27%	-3,76%
CAC40 Futures	7 032,0	↑ 0,35%	0,35%	-1,55%
DAX Futures	15 259,0	↑ 0,22%	0,22%	-3,77%
S&P500 Futures	4 479,8	↑ 0,09%	0,09%	-5,86%
DIJA Futures	34 944,0	↑ 0,07%	0,07%	-3,60%
NASDAQ Futures	14 575,0	↑ 0,10%	0,10%	-10,70%

Waluty - kurs na godzinę: 08:09				
Waluta	Kurs [PLN]	Zmiana [%]	Relatywnie do WIG	Zmiana od początku roku
EUR	4,5371	0,0002 ↑ 0,00%	0,09%	-1,09%
CHF	4,2978	0,0050 ↑ 0,12%	0,21%	-2,84%
USD	3,9805	0,0158 ↑ 0,40%	0,49%	-1,36%
EUR/USD	1,1398	-0,0044 ↓ -0,39%	-0,30%	0,25%



Surowce - kursy zamknięcia				
Surowiec	Kurs	Zmiana [%]	Relatywnie do WIG	Zmiana od początku roku
ROPA WTI (USD za baryłkę)	91,2	↓ -0,15%	-0,06%	21,23%
MIEDŹ (USD za tonę)	9 815,0	↓ -0,20%	-0,11%	1,37%
ZŁOTO (USD za uncję)	1 813,6	↑ 0,49%	0,58%	0,43%
SREBRO (USD za uncję)	22,8	↓ -1,07%	-0,98%	-2,24%
PLATYNA (USD za uncję)	1 012,5	↓ -0,74%	-0,65%	4,79%
GAZ ZIEMNY (USD za MMBtu)	4,3	↑ 1,98%	2,07%	15,71%
W. KAMIENNY (USD za tonę)	236,0	↑ 3,83%	3,92%	39,15%
CYNK (USD za tonę)	3 629,5	↑ 0,23%	0,32%	1,38%
ŻELAZO (CNY za tonę)	830,0	↑ 2,15%	2,24%	23,15%
CYNA (USD za tonę)	42 944,0	↓ -0,18%	-0,09%	10,51%
ALUMINIUM (USD za tonę)	3 132,0	↑ 1,89%	1,98%	11,56%
OLEŃ (USD za tonę)	2 195,5	↑ 0,37%	0,46%	-4,71%
NIKIEL (USD za tonę)	23398,0	↑ 1,77%	1,86%	12,72%

Źródło: Bloomberg

Źródło: Bloomberg

Największe wzrosty												
WIG20				mWIG40				sWIG80				
Nazwa	Kurs	Wzrost	Obroty	Nazwa	Kurs	Wzrost	Obroty	Nazwa	Kurs	Wzrost	Obroty	
PGE	7,8	↑ 3,2%	13 909 676	PEP	67,6	↑ 6,0%	154 470	AUTOPARTN	15,6	↑ 4,0%	833 173	
ASSECOPOL	80,8	↑ 2,5%	5 853 139	KETY	620,0	↑ 4,0%	1 818 581	COGNOR	4,7	↑ 3,7%	2 299 484	
TAURONPE	2,4	↑ 2,0%	8 517 056	DATAWALK	184,0	↑ 3,4%	282 803	GRODNO	18,1	↑ 2,3%	462 403	
PGNIG	5,4	↑ 2,0%	13 220 125	KRUK	314,0	↑ 2,5%	10 501 190	CAPTORTX	174,6	↑ 2,1%	30 898	
JSW	45,5	↑ 1,3%	28 210 980	KERNEL	53,5	↑ 2,3%	1 973 617	ONDE	19,2	↑ 1,8%	142 721	

Największe spadki												
WIG20				mWIG40				sWIG80				
Nazwa	Kurs	Spadek	Obroty	Nazwa	Kurs	Spadek	Obroty	Nazwa	Kurs	Spadek	Obroty	
CCC	61,4	↓ -6,2%	76 603 377	HUUUGE-S144	20,5	↓ -3,8%	909 358	MLSYSTEM	69,0	↓ -5,1%	493 876	
LOTOS	52,9	↓ -2,5%	15 098 566	PEPCO	40,6	↓ -3,7%	6 019 152	R22	43,5	↓ -4,6%	290 246	
MERCATOR	74,1	↓ -1,7%	3 116 096	GRUPAAZOTY	35,0	↓ -2,3%	1 470 675	BOS	8,7	↓ -4,0%	242 845	
PEKAO	133,1	↓ -1,0%	116 832 242	BIOMEDLUB	4,3	↓ -2,1%	540 823	CORMAY	1,1	↓ -3,8%	47 897	
PKOBP	47,6	↓ -0,9%	85 510 457	LIVECHAT	105,6	↓ -2,0%	1 674 523	PHOTON	6,6	↓ -3,7%	270 566	

Największe obroty												
WIG20				mWIG40				sWIG80				
Nazwa	Kurs	Zmiana	Obroty	Nazwa	Kurs	Zmiana	Obroty	Nazwa	Kurs	Zmiana	Obroty	
ALLEGRO	35,0	↓ -0,4%	142 388 130	MILLENNIUM	9,0	↑ 2,0%	18 545 770	BNPPPL	83,2	↓ -0,5%	3 567 720	
PEKAO	133,1	↓ -1,0%	116 832 242	KRUK	314,0	↑ 2,5%	10 501 190	COGNOR	4,7	↑ 3,7%	2 299 484	
PKOBP	47,6	↓ -0,9%	85 510 457	MBANK	482,0	↑ 0,0%	9 867 434	BOGDANKA	30,2	↓ -1,6%	1 465 008	
PKNORLEN	68,5	↓ -0,6%	76 645 600	ALIOR	57,2	↓ -0,9%	8 578 915	SHOPER	54,2	↓ -2,9%	1 343 567	
CCC	61,4	↓ -6,2%	76 603 377	TSGAMES	247,4	↑ 0,4%	7 579 810	BUMECH	20,2	↓ -0,5%	1 205 878	

CATALYST

Catalyst - największe obroty												
Nazwa	Kurs	Zmiana	Obroty	Nazwa	Kurs	Zmiana	Obroty	Nazwa	Kurs	Zmiana	Obroty	
ECH1123	100,2	↑ 0,2%	220 640	ECH0522	100,0	↑ 0,0%	22 898	WZ0124	100,6	↓ 0,0%	9 959	
ECN1022	100,3	↑ 0,2%	58 168	BST0622	100,4	↓ -0,1%	16 050	ECH1022	100,3	↑ 0,1%	8 703	
CPS0426	101,0	↓ -0,4%	36 082	DS0725	98,0	↓ -0,3%	10 370	CPF0724	99,2	↑ 0,0%	8 432	
WZ1122	100,3	↓ -0,1%	32 798	DS1023	101,0	↑ 0,4%	9 994	BPO0626	102,8	↑ 0,0%	6 679	
AOW1022	101,1	↓ -0,8%	25 545	WZ0124	100,6	↓ 0,0%	9 959	BST0922	100,9	↑ 0,0%	6 559	

Źródło: GPW

Informacja dnia MBANK SA

Strata netto grupy mBanku w IV kw. '21 wyniosła 1,63 mld zł, zgodna z oczekiwaniami. Strata netto grupy mBanku w czwartym kwartale 2021 roku wyniosła 1,63 mld zł podczas gdy rok wcześniej strata wynosiła 174,7 mln zł - poinformował bank we wstępnych wynikach. Strata banku okazała się zgodna z oczekiwaniami rynku, który spodziewał się, że wyniesie ona 1,63 mld zł oraz z wcześniejszymi szacunkami banku. Oczekiwanie ośmiu biur maklerskich co do straty netto za IV kwartał wahały się od 1,59 mld zł do 1,7 mld zł. W styczniu bank oceniał wstępnie, że skonsolidowany wynik w 2021 r. jest ujemny i strata netto wyniesie około 1,2 mld zł. We wtorek bank podał, że strata w 2021 roku wyniosła 1,18 mld zł, podczas gdy rok wcześniej bank miał 103,8 mln zł zysku netto. (...) (PAP Biznes)

Komentarz DM Banku BPS. MBank należy do jednych z najbardziej narażonych na ryzyko frankowe banków w Polsce (udział kredytów frankowych a aktywach wynosi ok. 16 proc.). Strata netto jaką osiągnął mBank w IV kwartale wynika głównie z zawiązania rezerw związanych z walutowymi kredytami hipotecznymi. W ujęciu kwartalnym koszty ryzyka prawnego wzrosły z 436,8 mln zł w III kwartale do 2 mld zł w IV kwartale, z czego 1 mld zł stanowi koszt potencjalnego programu ugód w wysokości 1 mld zł oraz ryzyko prawne związane z pozwami indywidualnymi w wysokości 641,8 mln zł. Pod koniec IV kwartału toczyło się 13.373 indywidualnych postępowań sądowych wszczętych przez klientów, co oznacza to, że w samym IV kwartale przybyło 1.223 postępowań. Łączna wartość roszczeń wynosi obecnie 3,5 mld zł. W naszej ocenie, o ile informacja o stracie netto jest negatywna, o tyle nie powinna mieć ona silnie negatywnego wpływu na notowania Banku, z uwagi na jej zgodność z oczekiwaniami oraz wcześniej podawanymi szacunkami, które są już zawarte w kursie. (Ł. Bryl)

Informacja dnia UNIBEP SA

Zawarcie przez UNIHOUSE S.A. umowy na realizację w technologii modułowej I etapu inwestycji pn. "Solfast Park" na rynku norweskim. Zarząd Unibep S.A. informuje, że w dniu 7 lutego 2022 r. spółka zależna od Emitenta, UNIHOUSE S.A. z siedzibą w Bielsku Podlaskim zawarła z vre Eikervei 126 AS z siedzibą w Drammen (Zamawiający) umowę na realizację w technologii modułowej I etapu inwestycji pn. "Solfast Park" w miejscowości Drammen w Norwegii (Umowa). Przedmiotem Umowy jest zaprojektowanie i realizacja w technologii modułowej 2 budynków mieszkalnych wielorodzinnych oraz 4 jednostek szeregowych, w których znajdzie się łącznie 41 lokali mieszkalnych (Inwestycja). Wynagrodzenie z tytułu realizacji Umowy wynosi ok. 57,6 mln NOK netto, co stanowi ok. 26,0 mln PLN netto (Wynagrodzenie). Realizacja prac projektowych rozpocznie się w I kwartale 2022 roku. Natomiast rozpoczęcie prac budowlanych planowane jest na IV kwartał 2022 roku, a zakończenie Inwestycji na II kwartał 2023 roku. (...) (ESPI RB Nr 09/22)

Informacja dnia CLOUD TECHNOLOGIES SA

Szacunkowa miesięczna dynamika sprzedaży danych do kluczowych klientów za grudzień 2021 roku. Zarząd Cloud Technologies S.A. informuje, iż szacunkowa miesięczna dynamika sprzedaży danych do kluczowych klientów w segmencie Data enrichment za grudzień 2021 roku wynosi +53% w ujęciu rok do roku. Prezentowana wartość ma charakter szacunkowy i może ulec zmianie w przyszłości po otrzymaniu kompletu raportów sprzedażowych od kontrahentów. Pełna treść raportu wraz z dodatkowymi informacjami na temat sposobu kalkulacji wskaźnika oraz danymi referencyjnymi znajduje się w załączniku. W ocenie Zarządu wskaźnik odzwierciedla rzeczywiste tempo rozwoju biznesu oraz oddaje aktualną koniunkturę rynkową. Celem prezentacji wskaźnika jest przekazanie akcjonariuszom możliwie najświeższych informacji, które mogą mieć kluczowe znaczenie dla wyników finansowych grupy kapitałowej. (...) (ESPI RB Nr 03/22)

Informacja dnia GRUPA KĘTY SA

Zgłoszenie kandydata na członka Rady Nadzorczej Grupy Kęty S.A. Zarząd Grupy Kęty S.A. informuje, że w dniu 7 lutego 2022 r. Spółka otrzymała od Otwartego Funduszu Emerytalnego PZU "Złota Jesień" reprezentowanego przez Powszechne Towarzystwo Emerytalne PZU SA (dalej: Akcjonariusz) zgłoszenie kandydatury Pani Anny Włoszek na członka Rady Nadzorczej Emitenta. Kandydatura została złożona do rozpatrzenia w ramach porządku obrad Nadzwyczajnego Walnego Zgromadzenia Spółki zwołanego na dzień 11 lutego 2022 roku, o którym Emitent informował raportem bieżącym nr 1/2022 z dnia 5 stycznia 2022 r. (...) (ESPI RB Nr 03/22)

Informacja dnia
RAINBOW
TOURS SA

Informacja o wielkości przedsprzedaży imprez turystycznych objętych ofertą sezonu "Lato 2022". Zarząd Rainbow Tours Spółki Akcyjnej z siedzibą w Łodzi w nawiązaniu do treści raportu bieżącego Nr 1/2022 z dnia 11.01.2022 r. "Terminy publikacji raportów okresowych w 2022 roku. Oświadczenie o przekazywaniu skonsolidowanych raportów kwartalnych zawierających kwartalną informację finansową Spółki.", niniejszym informuje, że wielkość zrealizowanej przez Spółkę przedsprzedaży imprez turystycznych z oferty sezonu "Lato 2022" (wycieczki realizowane w miesiącach: kwiecień - październik 2022 roku) od momentu rozpoczęcia przedsprzedaży do dnia 31 stycznia 2022 roku (według stanu rezerwacji na dzień 31.01.2022 r.) wyniosła 95.932 rezerwacje, co oznacza:

- wzrost poziomu przedsprzedaży oferty sezonu "Lato 2022" (zrealizowanej do dnia 31.01.2022 r.) o około 48,77% w porównaniu do tego samego okresu roku 2021 (tu: funkcjonowanie Spółki w okresie stopniowego "odbudowywania" poziomów rezerwacji i istniejącego, choć zmniejszającego się w porównaniu do roku 2020, wpływu pandemii koronawirusa SARS-CoV-2 na działalność prowadzoną przez Spółkę), tj. w porównaniu do poziomu przedsprzedaży oferty sezonu "Lato 2021", według stanu rezerwacji na dzień

WIG20 FUTURES



Źródło: Bloomberg

Komentarz DM Banku BPS. Testowanie ostatnio wyznaczanych dołków w strefie 2150-2170pkt. zostało zrealizowane, ale popytu, który chciałby powalczyć od silniejsze odbicie nadal nie widać. Obecnie podaż ma nadal więcej argumentów za kontynuacją trendu i wystarczy jej obrona oporów, które dla rynku terminowego znajdują się w strefie 2185-2197pkt. WIG20 na zakończenie notowań spadł nieznacznie, tylko o 0,14 proc. i zamknął sesję na poziomie 2171,62 pkt., indeks szerokiego rynku WIG spadł o 0,09proc., i zakończył sesję na 67 090,36 pkt. Obroty na GPW spadły z 1,11 mld zł na zamknięciu poprzedniej sesji do 0,98 mld zł. na wczorajszym zamknięciu. Na rynku kontraktów, na serii FW20H2220 obroty wzrosły i na koniec dnia wyniosły 33 260 wobec 26 653 na poprzednim zamknięciu. LOP na zamknięciu sesji kolejny raz wzrósł i osiągnął wartość 38 872 wobec 36 989 na zamknięciu poprzedniej sesji. To zapowiada zwiększenie zmienności lub próbę zwrotu na rynku, o ile pojawi się spekulacyjny popyt. W USA indeksy zakończyły sesję słabo, przewaga wzrostów nie utrzymała się do końca sesji. NASDAQ spadł o 0,58proc., SP500 spadł o 0,37 proc., DIJA zamknął sesję bez zmian. Oczekujemy neutralnego otwarcia sesji na GPW. (T. Czarnecki)

KALENDARIUM

Dane makro:

08.02.2022

Wtorek		Wydarzenie	Okres	Poprzednio
0:30	Japonia	Wydatki gospodarstw domowych r/r	gru	-1,30%
0:50	Japonia	Bilans obrotów kapitałowych	gru	-20,70 mld
0:50	Japonia	Bilans obrotów bieżących	gru	897,30 mld
0:50	Japonia	Bilans obrotów finansowych	gru	218,50 mld
0:50	Japonia	Rezerwy walutowe	sty	1405,80 mld
1:30	Australia	Indeks zaufania w biznesie	sty	-12
5:00	Malezja	Produkcja przemysłowa r/r	sty	9,40%
5:00	Malezja	Produkcja manufakturowa r/r	sty	11,30%
5:30	Malezja	Współczynnik aktywności zawodowej	gru	68,90%
5:30	Malezja	Stopa bezrobocia	gru	4,30%
7:45	Szwajcaria	Stopa bezrobocia	sty	2,60%
8:45	Francja	Bilans obrotów kapitałowych	gru	0,80 mld
8:45	Francja	Bilans obrotów bieżących	gru	-3,60 mld
8:45	Francja	Eksport	gru	44,02 mld
8:45	Francja	Bilans obrotów finansowych	gru	2,80 mld
8:45	Francja	Import	gru	53,74 mld
8:45	Francja	Bilans handlu zagranicznego	gru	-9,73 mld
9:00	Słowacja	Eksport	gru	8,39 mld
9:00	Słowacja	Import	gru	8,42 mld
9:00	Hiszpania	Produkcja przemysłowa m/m	gru	4,50%
9:00	Hiszpania	Produkcja przemysłowa r/r	gru	4,80%
9:00	Czechy	Sprzedaż detaliczna m/m	gru	-1,00%
9:00	Czechy	Sprzedaż detaliczna r/r	gru	11,70%
9:00	Słowacja	Bilans handlu zagranicznego	gru	-23,10 mln
14:30	Kanada	Eksport	sty	224,22 mld
14:30	USA	Eksport	gru	224,22 mld
14:30	Kanada	Import	sty	304,39 mld
14:30	USA	Import	gru	304,39 mld
14:30	USA	Bilans handlu zagranicznego	gru	-80,17 mld
16:30	Korea Południowa	Indeks koincydencji CB	gru	1,50%
16:30	Korea Południowa	Indeks wskaźników wyprzedzających CB	gru	-0,10%
	Polska	Stopa procentowa		2,25%
	Włochy	Sprzedaż detaliczna m/m	gru	-0,40%
	Włochy	Sprzedaż detaliczna r/r	gru	12,50%
	Czechy	Stopa bezrobocia	sty	3,50%

Na podstawie: stooq.pl

Wydarzenia
w spółkach

08.02.2022

MBANK - Konferencja wynikowa Spółki: Spotkanie dotyczące wyników finansowych mBanku po IV kwartale 2021 r.
 INTROL - NWZA: Katowice. W sprawie przedmiocie częściowego rozwiązania kapitału rezerwowego i wypłaty dywidendy.
 REGNON - NWZA: Katowice. Wznowienie obrad NWZA z 10 stycznia 2022 r.
 PUNCHPUNK - WZA:
 GRMEDIA - NWZA: Warszawa. W sprawie ustalenia liczby członków RN, odwołania i powołania członka RN.
 KERNEL - Dzień dywidendy: Dywidenda w wysokości 0,44 USD na akcję.
 NOVATURAS - Skonsolidowany raport roczny 2021:

Na podstawie: infostrefa.pl

SPÓŁKI I MNOŻNIKI RYNKOWE

Banki	Kurs [PLN]	Kapitalizacja mIn PLN	P/E			P/BV			D/Y [%]			ROA [%]		
			2022	2023	2024	2022	2023	2024	2022	2023	2024	2022	2023	2024
PKO BP	48,00	60 000	10,5	9,5	8,9	1,3	1,2	1,2	4,0	4,9	6,1	1,2	1,4	1,6
Santander Polska	352,30	36 001	14,2	10,8	9,9	1,2	1,2	1,1	2,2	3,7	7,4	0,9	1,1	1,3
PEKAO	136,95	35 945	12,0	10,7	9,1	1,3	1,3	1,2	4,5	5,5	6,6	1,2	1,3	1,4
ING	271,50	35 322	13,2	12,0	10,7	1,8	1,7	1,6	3,0	3,8	4,4	1,3	1,3	1,3
mBank	489,80	20 760	10,3	9,8	-	1,2	1,1	1,0	-	3,3	-	0,2	0,6	1,1
Bank Millennium	8,60	10 433	15,5	9,6	-	1,4	1,4	1,1	0,0	0,0	-	-0,2	0,3	1,2
Alior Bank	58,06	7 580	8,6	7,5	7,2	1,0	0,9	0,8	0,0	0,9	8,9	1,1	1,1	1,0
Bank Handlowy	64,00	8 362	13,0	10,4	9,6	1,1	1,1	1,1	8,3	8,2	10,5	1,0	1,2	1,3
BNP Paribas	81,00	11 949	10,2	8,0	6,6	0,8	0,7	0,7	0,1	2,7	-	0,7	1,0	1,2
Mediana	-	20 760	12,0	9,8	9,1	1,2	1,2	1,1	2,6	3,7	7,0	1,0	1,1	1,3
Finanse inne	Kurs [PLN]	Kapitalizacja mIn PLN	P/E			P/BV			D/Y [%]			ROE [%]		
PZU	36,68	31 674	10,2	9,6	7,5	1,7	1,6	1,5	7,4	8,0	10,6	17,2	17,5	20,3
KRUK	320,80	6 099	9,4	9,0	8,5	2,9	2,6	1,6	3,7	4,3	4,1	24,3	20,5	17,8
GPW	40,60	1 704	11,6	11,8	-	1,2	1,2	-	6,5	6,7	-	14,4	13,8	12,6
Mediana	-	6 099	10,2	9,6	8,0	1,7	1,6	1,5	6,5	6,7	7,4	17,2	17,5	17,8
Deweloperzy	Kurs [PLN]	Kapitalizacja mIn PLN	P/E			P/BV			EV/EBITDA			ROE [%]		
GTC	6,89	4 573	30,2	9,4	12,6	0,8	0,7	0,7	26,6	18,7	18,3	6,8	6,9	5,5
Dom Development	113,40	2 880	7,9	8,0	8,4	2,1	2,0	2,0	5,9	6,1	6,2	27,5	25,7	23,4
Echo Investment	4,04	1 667	5,4	4,5	3,1	0,8	0,8	0,7	12,8	12,9	-	15,1	24,9	23,6
Atal	41,80	1 618	6,2	5,9	5,8	1,4	1,3	1,3	6,6	6,3	6,2	23,2	22,8	22,2
Develia	3,39	1 517	8,7	8,4	9,4	1,1	1,0	1,1	8,7	9,1	9,7	12,6	12,4	11,4
Marvipol	8,08	337	2,6	7,6	-	-	-	-	3,3	9,3	-	-	-	-
Mediana	-	1 643	7,0	7,8	8,4	1,1	1,0	1,1	7,7	9,2	8,0	15,1	22,8	22,2
Budowlane	Kurs [PLN]	Kapitalizacja mIn PLN	P/E			P/BV			EV/EBITDA			ROE [%]		
Budimex	234,00	5 974	16,0	15,7	-	5,0	5,0	-	5,3	5,3	4,8	30,0	29,6	28,5
Unibep	9,06	318	10,8	9,7	-	0,9	0,9	-	6,3	5,8	-	5,7	-	-
Erbud	50,00	620	13,0	7,3	-	0,8	0,7	-	4,5	3,0	-	10,6	15,0	-
Torpol	12,30	283	12,4	14,6	-	1,1	1,1	-	-	-	-	7,9	11,0	-
Mediana	-	469	12,7	12,1	-	1,0	1,0	-	5,3	5,3	4,8	9,2	15,0	28,5
Górnictwo	Kurs [PLN]	Kapitalizacja mIn PLN	P/E			P/BV			EV/EBITDA			ROE [%]		
KGHM	142,75	28 550	6,9	9,4	-	1,0	0,9	-	4,0	4,5	4,5	13,5	9,7	5,6
JSW	42,04	4 936	2,2	8,3	-	0,4	0,4	-	1,5	3,2	3,6	23,7	5,3	4,3
Bogdanka	30,95	1 053	-	-	-	-	-	-	0,9	1,2	-	4,6	-	-
Mediana	-	4 936	4,5	8,8	-	0,7	0,7	-	1,5	3,2	4,0	13,5	7,5	5,0
Paliwa	Kurs [PLN]	Kapitalizacja mIn PLN	P/E			P/BV			EV/EBITDA			ROE [%]		
PKN ORLEN	71,72	30 675	7,7	6,8	5,9	0,6	0,6	0,5	4,2	4,0	3,8	8,7	8,5	7,5
PGNiG	5,32	30 752	5,3	6,5	-	0,2	0,2	-	2,2	2,5	3,1	12,6	9,3	7,5
LOTOS	54,62	10 098	6,5	7,1	6,5	0,7	0,6	0,6	3,2	3,3	3,6	11,2	9,5	9,1
Mediana	-	30 675	6,5	6,8	6,2	0,6	0,6	0,6	3,2	3,3	3,6	11,2	9,3	7,5

Źródło: DM BPS, Bloomberg

SPÓŁKI I MNOŻNIKI RYNKOWE

IT	Kurs [PLN]	Kapitalizacja mIn PLN	P/E			P/BV			EV/EBITDA			ROE [%]		
			2022	2023	2024	2022	2023	2024	2022	2023	2024	2022	2023	2024
Asseco Poland	81,35	6 752	13,4	12,7	-	1,0	0,9	-	4,7	4,6	-	7,3	7,2	-
ComArch	187,00	1 521	12,7	12,5	11,0	1,2	1,1	1,1	5,0	5,0	5,1	9,7	9,3	8,9
LiveChat Software	110,00	2 833	21,5	18,9	17,7	20,4	17,2	15,3	18,3	16,4	15,0	91,0	89,0	86,0
Asseco BS	40,70	1 360	15,8	15,2	-	1,8	1,8	-	10,8	10,3	-	24,1	24,6	-
Asseco SEE	49,80	2 584	16,5	15,4	-	1,6	1,5	-	9,1	8,7	-	14,3	14,2	-
Mediana	-	2 584	15,8	15,2	14,4	1,6	1,5	8,2	9,1	8,7	10,1	14,3	14,2	47,4
Telekomunikacja	Kurs [PLN]	Kapitalizacja mIn PLN	P/E			P/BV			EV/EBITDA			ROE [%]		
Cyfrowy Polsat	30,86	19 736	12,7	12,2	10,9	1,1	1,1	1,0	6,4	6,2	6,2	8,3	8,5	9,7
Orange Polska	7,91	10 381	18,8	16,2	10,5	0,8	0,8	0,9	5,3	5,1	4,7	4,2	4,7	7,4
Mediana	-	15 059	15,7	14,2	10,7	1,0	0,9	1,0	5,8	5,6	5,4	6,3	6,6	8,6
Media	Kurs [PLN]	Kapitalizacja mIn PLN	P/E			P/BV			EV/EBITDA			ROE [%]		
Wirtualna Polska	130,00	3 803	20,6	18,0	15,3	4,5	4,0	4,8	11,9	10,7	9,8	22,9	23,0	31,8
Agora	7,38	344	33,5	15,7	-	0,4	0,4	-	8,2	7,5	-	1,3	2,8	-
Mediana	-	2 074	27,1	16,8	15,3	2,5	2,2	4,8	10,1	9,1	9,8	12,1	12,9	31,8
Producenci gier video	Kurs [PLN]	Kapitalizacja mIn PLN	P/E			P/BV			EV/EBITDA			ROE [%]		
CD Projekt SA	180,94	18 228	35,8	40,8	48,2	6,8	5,9	4,4	26,7	30,1	30,7	18,1	13,5	6,2
Playway	380,80	2 513	17,2	14,7	12,9	5,1	4,6	5,0	12,4	10,9	9,5	28,7	30,7	34,1
TEN Square Games	244,00	1 782	9,0	7,7	7,1	4,7	3,7	2,4	7,8	6,5	6,6	45,6	41,2	36,7
11 bit studios SA	569,00	1 347	117,6	12,7	15,2	6,8	4,3	3,6	65,7	7,6	9,2	6,1	44,0	26,8
Mediana	-	2 147	26,5	13,7	14,0	5,9	4,5	4,0	19,5	9,2	9,3	23,4	36,0	30,5
Odzież i obuwie	Kurs [PLN]	Kapitalizacja mIn PLN	P/E			P/BV			EV/EBITDA			ROE [%]		
LPP	15630,00	28 953	21,0	19,0	15,6	8,2	6,8	5,6	10,4	9,2	7,6	39,4	37,0	36,9
CCC	76,00	4 170	67,1	22,4	14,9	7,4	6,0	4,3	8,5	6,9	6,4	13,6	35,1	69,1
VRG	3,94	924	12,4	11,8	9,9	1,0	0,9	0,8	6,1	5,9	5,3	8,3	8,0	8,5
Wittchen	15,00	274	7,8	8,0	8,1	1,3	1,2	1,1	4,4	4,5	4,6	17,0	15,3	14,0
Mediana	-	2547	16,7	15,4	12,4	4,3	3,6	2,7	7,3	6,4	5,8	15,3	25,2	25,5
Dystrybucja	Kurs [PLN]	Kapitalizacja mIn PLN	P/E			P/BV			EV/EBITDA			ROE [%]		
Dino Polska	312,50	30 638	28,7	22,6	18,8	7,7	5,9	4,7	19,1	15,2	12,8	30,0	28,9	25,2
Inter Cars	450,00	6 376	10,9	10,5	-	1,8	1,5	-	7,7	7,5	-	15,5	16,7	-
Eurocash	10,91	1 518	30,5	25,3	28,7	1,8	1,8	2,0	5,2	5,0	5,0	4,4	6,0	7,1
Neuca	775,00	3 463	18,5	16,2	-	3,4	3,0	-	11,6	10,4	-	19,8	18,5	-
AB	49,50	801	6,0	6,1	6,0	0,7	0,7	0,6	4,9	4,9	4,8	12,1	10,6	10,2
Mediana	-	2 491	14,7	13,4	17,3	1,8	1,7	1,3	6,4	6,2	4,9	13,8	13,7	8,7
Spożywcze	Kurs [PLN]	Kapitalizacja mIn PLN	P/E			P/BV			EV/EBITDA			ROE [%]		
Ambra	66,00	1 520	11,3	10,9	10,0	1,7	1,5	1,4	5,8	5,7	5,4	15,4	14,6	14,7
Wawel	490,00	735	20,0	16,4	-	-	-	-	7,3	6,4	6,1	5,1	6,2	6,5
MBW	6,70	750	146,6	36,7	-	1,0	1,0	-	10,0	7,5	-	0,7	2,7	-
Mediana	-	750	20,0	16,4	10,0	1,3	1,3	1,4	7,3	6,4	5,7	5,1	6,2	10,6

Źródło: DM BPS, Bloomberg

SPÓŁKI I MNOŻNIKI RYNKOWE

Energia	Kurs [PLN]	Kapitalizacja mIn PLN	P/E			P/BV			EV/EBITDA			ROE [%]		
			2022	2023	2024	2022	2023	2024	2022	2023	2024	2022	2023	2024
PGE	7,56	14 135	10,3	9,6	-	0,3	0,3	-	2,7	2,7	-	3,0	3,1	-
Enea	7,68	3 390	2,8	2,9	-	0,2	0,2	-	1,7	1,8	-	8,1	7,6	-
Tauron	2,40	4 211	4,7	3,1	-	0,2	0,2	-	4,4	4,3	-	6,4	7,5	-
Onde	18,60	1 024	11,2	5,3	5,0	2,5	1,8	1,5	7,1	3,5	3,6	24,4	39,5	30,0
Polenergia	57,90	2 631	21,5	14,8	-	1,0	1,0	-	9,1	6,4	-	5,3	9,3	-
ZE PAK	16,00	813	7,0	40,0	-	1,7	-	-	4,5	4,3	-	14,3	-	-
Mediana	-	3 011	8,6	7,4	5,0	0,7	0,3	1,5	4,5	3,9	3,6	7,3	7,6	30,0
Chemia	Kurs [PLN]	Kapitalizacja mIn PLN	P/E			P/BV			EV/EBITDA			ROE [%]		
			2022	2023	2024	2022	2023	2024	2022	2023	2024	2022	2023	2024
Grupa Azoty	36,46	3 617	7,2	11,7	-	0,4	0,4	-	6,3	6,0	-	6,1	4,6	-
Ciech	42,80	2 256	8,8	8,0	-	0,8	0,8	-	5,1	4,8	-	10,5	11,7	-
PCC Rokita	88,50	1 757	-	-	-	-	-	-	5,3	6,8	-	14,7	-	-
Mediana	-	2 256	8,0	9,8	-	0,6	0,6	-	5,3	6,0	-	10,5	8,1	-
Przemysł ciężki	Kurs [PLN]	Kapitalizacja mIn PLN	P/E			P/BV			EV/EBITDA			ROE [%]		
			2022	2023	2024	2022	2023	2024	2022	2023	2024	2022	2023	2024
Grupa Kęty	606,00	5 848	11,1	11,3	10,6	3,4	3,3	3,6	8,1	8,0	7,5	30,4	28,9	31,5
Famur	2,75	1 581	9,1	8,8	8,1	0,8	0,7	-	2,5	2,4	2,4	9,2	9,4	8,4
Stalprodukt	290,00	1 618	8,3	17,3	-	0,5	0,5	-	2,8	4,0	5,4	6,0	2,8	-
Wielton	9,25	558	8,5	6,8	-	1,2	1,0	-	6,0	5,3	-	14,3	16,3	-
Alumetal	65,80	1 025	12,5	12,0	-	1,5	1,4	-	8,7	8,3	-	11,9	12,1	-
Mangata Holding	73,80	493	7,1	7,0	-	1,0	0,9	-	4,8	4,7	-	14,0	13,2	-
Mediana	-	1 303	8,8	10,0	9,4	1,1	1,0	3,6	5,4	5,0	5,4	13,0	12,7	20,0
Przemysł lekki/inne	Kurs [PLN]	Kapitalizacja mIn PLN	P/E			P/BV			EV/EBITDA			ROE [%]		
			2022	2023	2024	2022	2023	2024	2022	2023	2024	2022	2023	2024
Fabryki Mebli Forte	43,55	1 042	9,1	8,6	-	1,2	1,2	-	6,7	6,8	-	13,7	13,9	-
Sanok Rubber Co	17,80	478	12,5	10,5	-	-	-	-	-	5,0	-	11,6	-	-
Amica	110,00	855	16,0	11,7	-	0,7	0,7	-	6,1	5,3	-	7,9	6,1	-
Ac	29,30	295	10,4	9,1	-	2,1	2,0	-	6,1	5,9	-	20,3	22,4	-
Ferro	32,00	680	9,3	7,9	-	1,7	1,5	-	6,5	5,6	-	21,0	20,6	-
Mediana	-	680	10,4	9,1	-	1,4	1,4	-	6,3	5,6	-	13,7	17,3	-

Źródło: DM BPS, Bloomberg

Dom Maklerski Banku BPS SA

ul. Grzybowska 81, 00-844 Warszawa,
tel.: +48 22 53 95 555, fax.: +48 22 53 95 556
www.dmbps.pl
dm@dmbps.pl

Sporządzone przez Departament Analiz:

Tomasz Czarnecki, MPW
Dyrektor Departamentu Analiz
tomasz.czarnecki@dmbps.pl
tel.: (22) 53 95 542

Jacek Borawski
Analityk Techniczny

Artur Wizner, MPW
Analityk
artur.wizner@dmbps.pl
tel.: (22) 53 95 548

Łukasz Bryl
Analityk
Lukasz.bryl@dmbps.pl
tel.: 785 500 874

Dane kontaktowe do Departamentu Sprzedaży:

Dariusz Stasiak, MPW
Dyrektor Departamentu Sprzedaży
dariusz.stasiak@dmbps.pl
tel.: +48 (22) 53 95 084

Krzysztof Jeż, MPW
krzysztof.jez@dmbps.pl
tel.: + 48 (22) 53 95 559

Lech Kucharski, MPW
lech.kucharski@dmbps.pl
tel.: + 48 (22) 53 95 522

Marcin Jakubiak, MPW
marcin.jakubiak@dmbps.pl
tel.: + 48 (22) 53 95 560

Tomasz Kublik, MPW
tomasz.kublik@dmbps.pl
tel.: + 48 (22) 53 95 511

Tomasz Wojna
tomasz.wojna@dmbps.pl
tel.: + 48 (22) 53 95 541

Wyjaśnienia dotyczące stosowanej terminologii fachowej i wskaźników:

Dług netto – suma zobowiązań oprocentowanych pomniejszona o środki pieniężne i ich ekwiwalenty
EBIT – wynik na działalności operacyjnej
EBITDA – wynik działalności operacyjnej przed potrąceniem salda na działalności finansowej, opodatkowaniem i amortyzacją.
EV – (wartość ekonomiczna; EV= MC + dług netto) suma kapitalizacji i długu netto
Marża brutto na sprzedaży – relacja zysku brutto na sprzedaży do przychodów ze sprzedaży
Marża EBIT – (EBIT/Przychody ze sprzedaży) relacja zysk z działalności operacyjnej do przychodów ze sprzedaży
Marża EBITDA – (EBITDA/Przychody ze sprzedaży) relacja EBITDA do przychodów ze sprzedaży
EBIT/EV – iloraz zysku z działalności operacyjnej i wartości ekonomicznej (suma kapitalizacji i długu netto)
MC/EBIT – iloraz kapitalizacji (iloczyn kursu akcji i liczby akcji) oraz zysku z działalności operacyjnej
MC/S – iloraz kapitalizacji (liczba wyemitowanych akcji razy kurs akcji) i przychodów ze sprzedaży
P/E – (Cena/Zysk) relacja kursu akcji do rocznego zysku netto przypadającego na akcję
P/BV – (Cena/Wartość Księgową) relacja kursu akcji do wartości księgowej przypadającej na akcję
P/CF – [Cena/(zysk netto + amortyzacja)] relacja kursu akcji do sumy przypadającego na akcję zysku netto i amortyzacji
Stopa dywidendy – (DY) dywidenda na akcję podzielona przez kurs akcji
Wskaźnik wypłaty dywidendy – (D/E) relacja dywidenda przypadająca na akcję do zysk na akcję
Wskaźnik pokrycia dywidendy – (E/D) relacja zysku na akcję do dywidendy na akcję

Opracowanie wyraża wiedzę oraz poglądy autorów według stanu na dzień jego sporządzenia. Autorzy nie uwzględniają w opracowaniu jakichkolwiek szczególnych zamierzeń inwestycyjnych, szczególnych celów inwestycyjnych, sytuacji finansowej ani szczególnych potrzeb czy żądań potencjalnych odbiorców. Opracowanie publikowane jest w celach wyłącznie informacyjnych lub marketingowych i nie powinno być interpretowane jako (1) osobista rekomendacja, (1) porada inwestycyjna, prawna, lub innego typu, ani jako (2) zachęta do działania, inwestowania czy pozbywania się inwestycji w szczególny sposób, bądź (4) ocena lub zapewnienie opłacalności inwestycji w instrumenty finansowe objęte opracowaniem.

W szczególności opracowanie nie stanowi „badania inwestycyjnego” lub „publikacji handlowej” w rozumieniu Rozporządzenia Delegowanego Komisji (UE) 2017/565 z dnia 25 kwietnia 2016 r. uzupełniającego dyrektywę Parlamentu Europejskiego i Rady 2014/65/UE w odniesieniu do wymogów organizacyjnych i warunków prowadzenia działalności przez firmy inwestycyjne oraz pojęć zdefiniowanych na potrzeby tej dyrektywy, bądź „rekomendacji” w rozumieniu Rozporządzenia Parlamentu Europejskiego i Rady (UE) NR 596/2014 z dnia 16 kwietnia 2014 r. w sprawie nadużyć na rynku (rozporządzenie w sprawie nadużyć na rynku) oraz uchylającego dyrektywę 2003/6/WE Parlamentu Europejskiego i Rady i dyrektywy Komisji 2003/124/WE, 2003/125/WE i 2004/72/WE.

Opracowanie zostało sporządzone z zachowaniem należytej staranności i rzetelności przy zachowaniu zasad metodologicznej poprawności na podstawie ogólnodostępnych informacji, w dniu publikacji opracowania, pozyskanych ze źródeł wiarygodnych dla Domu Maklerskiego Banku BPS S.A. Dom Maklerski Banku BPS S.A. nie gwarantuje ich kompletności, prawdziwości lub dokładności.

Dom Maklerski Banku BPS S.A. nie ponosi odpowiedzialności za ewentualne decyzje inwestycyjne podjęte na podstawie niniejszego opracowania ani za ewentualne szkody poniesione w wyniku tych decyzji inwestycyjnych. Opracowanie nie powinno być interpretowane jako oświadczenie ani gwarancja (zarówno wyrażna, jak i implikowana) w zakresie generowania zysku z tytułu prezentowanej strategii inwestycyjnej.

Dom Maklerski Banku BPS S.A., jego akcjonariusze lub pracownicy mogą posiadać długie lub krótkie pozycje powstałe w wyniku transakcji zawartych na instrumentach z rynków OTC lub innych instrumentach finansowych wymienionych w opracowaniu. Organem sprawującym nadzór nad działalnością Domu Maklerskiego Banku BPS S.A. jest Komisja Nadzoru Finansowego z siedzibą w Warszawie, przy ulicy Pięknej 20.

Powielanie bądź publikowanie w jakiegokolwiek formie niniejszego opracowania, lub jego części, oraz wykorzystywanie materiału do własnych opracowań celem publikacji, bez pisemnej zgody Domu Maklerskiego Banku BPS S.A. jest zabronione. Niniejsze opracowanie jest prawnie chronione zgodnie z **Ustawą z 4 lutego 1994 r. o prawie autorskim i prawach pokrewnych (Dz. U. 2019 poz. 1231)**.