

GPW - Indeksy					
Indeksy	Zamknięcie [pkt.]	Zmiana dzienna	Relatywnie do WIG	Zmiana tyg. [t/t]	Zmiana od początku roku
WIG	66 220,4	↓ -4,40%	-	-8,35%	-4,44%
WIG20	2 170,4	↓ -4,55%	-0,16%	-8,24%	-4,26%
mWIG40	5 026,6	↓ -3,87%	0,55%	-8,66%	-5,01%
sWIG80	19 128,6	↓ -4,68%	-0,29%	-8,80%	-4,62%

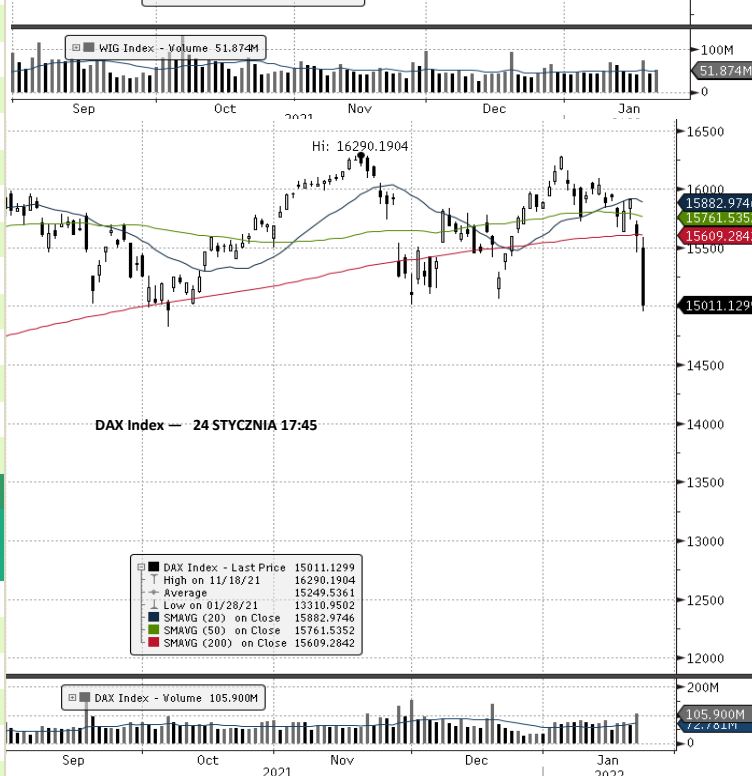
GPW - FW20				
Wybrane dane	Zamknięcie [pkt.]	Zmiana dzienna	Zmiana tyg. [t/t]	Zmiana od początku roku
FW20 Z2120	2 180	-102 ↓ -4,47%	-8,21%	-4,34%

Indeksy zagraniczne - kursy zamknięcia				
Indeks	Kurs [pkt.]	Zmiana	Relatywnie do WIG	Zmiana od początku roku
BOVESPA (BRAZYLIA)	107 937,1	↓ -0,90%	3,66%	2,97%
BUX (WĘGRY)	51 325,3	↓ -1,62%	2,91%	1,19%
CAC 40 (FRANCJA)	6 787,8	↓ -3,97%	0,45%	-5,11%
DAX (NIEMCY)	15 011,1	↓ -3,80%	0,63%	-5,50%
DIJA (USA)	34 364,5	↑ 0,29%	4,91%	-5,43%
EUROSTOXX 50 (EU)	4 229,6	↓ -1,63%	2,90%	-1,78%
FTSE 100 (GB)	7 297,2	↓ -2,63%	1,85%	-1,18%
ISE 100 (TURCJA)	1 919,8	↑ 0,50%	5,13%	3,34%
MERVAL (ARGENTYNA)	81 004,4	↓ -3,13%	1,33%	-2,99%
MSCI EM	1 222,2	↓ -1,78%	2,74%	-0,80%
NASDAQ COMPOSITE (USA)	13 855,1	↑ 0,63%	5,26%	-11,44%
PX (CZECHY)	1 391,3	↓ -1,88%	2,64%	-2,44%
RTS (ROSJA)	1 326,9	↑ 3,00%	7,74%	-16,85%
S&P 500	4 410,1	↑ 0,28%	4,90%	-7,47%

Indeksy zagraniczne - kurs na godzinę: 8:08				
Indeks	Kurs [pkt.]	Zmiana	Relatywnie do WIG	Zmiana od początku roku
NIKKEI225 (JAPONIA)	27 131,3	↓ -1,66%	2,87%	-5,77%
HANG SENG (HONG KONG)	24 030,0	↓ -2,56%	1,93%	2,47%
BSE 30 (INDIE)	57 128,0	↓ -0,63%	3,94%	-1,93%
KOSPI 100 (KOREA Płd.)	2 741,5	↓ -2,32%	2,17%	-7,90%
SHANGHAI A-SHARE (CHINY)	3 597,7	↓ -0,63%	3,94%	-5,68%
SHANGHAI B-SHARE (CHINY)	279,5	↓ -2,01%	2,50%	-2,22%

Kontrakty terminowe - kurs na godzinę: 8:08				
Futures	Kurs [pkt.]	Zmiana	Relatywnie do fWIG20	Zmiana od początku roku
EuroStoxx50 Futures	4 086,5	↑ 0,73%	5,44%	-4,69%
CAC40 Futures	6 858,0	↑ 1,08%	5,81%	-3,99%
DAX Futures	15 120,0	↑ 0,62%	5,33%	-4,64%
S&P500 Futures	4 331,0	↓ -1,65%	2,95%	-8,98%
DIJA Futures	33 930,0	↓ -1,23%	3,39%	-6,40%
NASDAQ Futures	14 163,0	↓ -2,33%	2,24%	-13,22%

Waluty - kurs na godzinę: 08:08				
Waluta	Kurs [PLN]	Zmiana [PLN]	Relatywnie do WIG	Zmiana od początku roku
EUR	4,5690	0,0035 ↑ 0,08%	4,68%	-0,39%
CHF	4,4092	-0,0009 ↓ -0,02%	4,58%	-0,32%
USD	4,0384	0,0071 ↑ 0,18%	4,79%	0,08%
EUR/USD	1,1314	-0,0012 ↓ -0,11%	4,49%	-0,49%



Surowce - kursy zamknięcia				
Surowiec	Kurs	Zmiana [%]	Relatywnie do WIG	Zmiana od początku roku
ROPA WTI (USD za baryłkę)	83,7	↑ 0,44%	5,06%	11,26%
MIEDŹ (USD za tonę)	9 775,0	↓ -1,48%	3,05%	0,96%
ZŁOTO (USD za uncję)	1 831,6	↓ -0,33%	4,26%	1,43%
SREBRO (USD za uncję)	23,8	↑ 0,11%	4,72%	2,03%
PLATYNA (USD za uncję)	1 014,9	↓ -0,53%	4,05%	5,04%
GAZ ZIEMNY (USD za MMBtu)	4,0	↓ -1,42%	3,12%	6,43%
W. KAMIENNY (USD za tonę)	225,3	↑ 0,29%	4,91%	32,81%
CYNK (USD za tonę)	3 628,5	↓ -1,20%	3,35%	1,35%
ŻELAZO (CNY za tonę)	750,5	↓ -0,73%	3,84%	11,35%
CYNA (USD za tonę)	42 555,0	↓ -3,19%	1,27%	9,51%
ALUMINIUM (USD za tonę)	3 028,5	↓ -0,39%	4,19%	7,87%
OŁÓW (USD za tonę)	2 358,0	↓ -0,55%	4,03%	2,34%
NIKIEL (USD za tonę)	22404,0	↓ -6,76%	-2,47%	7,93%

Źródło: Bloomberg

Źródło: Bloomberg

Największe wzrosty

WIG20				mWIG40				sWIG80			
Nazwa	Kurs	Wzrost*	Obroty	Nazwa	Kurs	Wzrost	Obroty	Nazwa	Kurs	Wzrost	Obroty
CYFRPLSAT	31,9	↓ -0,6%	15 923 732	INTERCARS	445,0	↑ 1,8%	2 531 493	COGNOR	4,1	↑ 4,9%	7 363 245
DINOPL	344,0	↓ -0,9%	114 343 104	DEVELIA	3,4	↑ 0,3%	707 370	BNPPL	90,0	↑ 2,0%	295 097
SANPL	347,8	↓ -2,9%	20 192 419	INGBSK	265,0	↓ -0,6%	2 679 821	OPONEO,PL	59,0	↑ 0,0%	389 303
ORANGEPL	8,1	↓ -3,0%	14 799 503	BENEFIT	605,0	↓ -1,0%	383 127	INSTALKRK	35,6	↓ -0,3%	192 603
PZU	34,2	↓ -3,9%	84 001 260	WIRTUALNA	130,6	↓ -1,2%	1 206 829	VRG	3,7	↓ -0,7%	442 372

Największe spadki

WIG20				mWIG40				sWIG80			
Nazwa	Kurs	Spadek	Obroty	Nazwa	Kurs	Spadek	Obroty	Nazwa	Kurs	Spadek	Obroty
JSW	34,4	↓ -11,0%	84 398 802	MABION	39,9	↓ -19,8%	24 501 665	MLSYSTEM	68,2	↓ -17,7%	5 897 006
CCC	74,7	↓ -7,9%	41 230 066	ASBIS	15,6	↓ -11,1%	17 490 132	IMCOMPANY	23,1	↓ -12,5%	1 387 695
LOTOS	52,5	↓ -7,9%	39 546 279	PLAYWAY	366,2	↓ -9,4%	2 713 327	BUMECH	18,2	↓ -11,5%	5 628 685
MERCATOR	70,0	↓ -7,5%	16 083 835	BIOMEDLUB	4,1	↓ -9,2%	3 191 024	SHOPER	53,3	↓ -11,3%	492 883
KGHM	135,1	↓ -6,5%	147 134 213	FAMUR	2,8	↓ -7,7%	4 770 421	ASBIS	15,6	↓ -11,1%	17 490 132

Największe obroty

WIG20				mWIG40				sWIG80			
Nazwa	Kurs	Zmiana	Obroty	Nazwa	Kurs	Zmiana	Obroty	Nazwa	Kurs	Zmiana	Obroty
PEKAO	128,0	↓ -4,5%	234 717 199	ALIOR	52,7	↓ -7,5%	40 351 312	ASBIS	15,6	↓ -11,1%	17 490 132
KGHM	135,1	↓ -6,5%	147 134 213	MABION	39,9	↓ -19,8%	24 501 665	COGNOR	4,1	↑ 4,9%	7 363 245
ALLEGRO	36,7	↓ -5,9%	146 349 571	KRUK	330,0	↓ -3,8%	21 346 760	BOGDANKA	29,3	↓ -10,1%	7 155 026
PKOBP	45,2	↓ -4,3%	143 000 819	TSGAMES	280,0	↓ -5,5%	21 236 352	MLSYSTEM	68,2	↓ -17,7%	5 897 006
DINOPL	344,0	↓ -0,9%	114 343 104	ASBIS	15,6	↓ -11,1%	17 490 132	BUMECH	18,2	↓ -11,5%	5 628 685

CATALYST

Catalyst - największe obroty

Nazwa	Kurs	Zmiana	Obroty	Nazwa	Kurs	Zmiana	Obroty	Nazwa	Kurs	Zmiana	Obroty
WZ0124	100,7	↑ 0,0%	344 512	BPO0626	103,0	↑ 0,0%	18 025	AOW1022	100,4	↑ 0,3%	9 136
WZ0126	100,1	↓ -0,1%	205 273	BST0922	100,0	↓ -0,4%	15 005	WZ0528	98,8	↑ 0,0%	8 398
WZ1126	99,3	↑ 0,2%	109 230	CCC0626	101,9	↓ -0,3%	14 365	ALR0524	101,5	↓ -2,4%	5 701
WZ0524	100,1	↑ 0,0%	73 767	BST0726	95,0	↓ -0,2%	9 500	BST1026	104,3	↑ 1,3%	2 086
WZ1122	100,3	↑ 0,0%	72 918	AOW1022	100,4	↑ 0,3%	9 136	ACH0623	97,0	↓ -1,3%	1 445

*Podczas sesji w dniu 24.01 Spółki z WIG20 odnotowały wyłącznie spadki

Źródło: GPW

Informacja dnia ESOTIQ&HENDERSON SA **Zawarcie umowy o dofinansowanie Projektu "Badania nad wynalezieniem struktur testronicznych stanowiących etykiety RFID w sklepie autonomicznym".** Zarząd Esotiq&Henderson S.A. [Spółka, Beneficjent] informuje, że w dniu 21 stycznia 2022 r. wpłynęła do Spółki, zawarta z Narodowym Centrum Badań i Rozwoju [Instytucja Pośrednicząca], Umowa o dofinansowanie Projektu "Badania nad wynalezieniem struktur testronicznych stanowiących etykiety RFID w sklepie autonomicznym" w ramach Poddziałania 1.1.1 Programu Operacyjnego Inteligentny Rozwój 2014-2020 współfinansowanego ze środków Europejskiego Funduszu Rozwoju Regionalnego. Całkowity koszt realizacji projektu wynosi 11 239 500,00 zł [jedenaście milionów dwieście trzydzieści dziewięć tysięcy pięćset złotych], która to wartość stanowi całkowitą kwotę kosztów kwalifikowanych. (...) (PAP Biznes)

Komentarz DM Banku BPS. Esotiq&Henderson S.A otrzymał dofinansowanie z NCBiR na realizację projektu, którego celem jest wsparcie rozwoju sklepu autonomicznego budującego relacje z klientkami w oparciu o nowoczesne technologie. Wartość projektu to 11,2 mln zł, z czego dofinansowanie wynosi 6,7 mln zł, co stanowi 10,1 proc. kapitałów własnych. Wdrożenie nowej technologii w procesie zakupowym stanowi przykład potencjalnie korzystnej innowacji marketingowej (jeden z czterech rodzajów innowacji według Oslo Manual), która umocni przewagę konkurencyjną Spółki poprzez zapewnienie pozytywnych doświadczeń zakupowych klientek w rozwijanym autonomicznym sklepie z bielizną. Informacja ta będzie miała pozytywny wpływ na wyniki operacyjne Spółki w długim okresie. W naszej ocenie obecne fundamenty Spółki są zdrowe, w III kwartale przychody wykazały po raz kolejny wzrost (22 proc. k/k i 15,8 proc. r/r), podobnie jak zysk netto (42,6 proc. k/k i 116,7 proc. r/r), a stopa zadłużenia znajduje się na dość bezpiecznym poziomie (0,6). Niemniej jednak od początku roku akcje Spółki spadły o 18 proc. i kształtują się obecnie na poziomie 48,2 zł (35,7 proc. poniżej rocznego maksimum odnotowanego w grudniu zeszłego roku). Biorąc pod uwagę pesymizm panujący na giełdzie w ostatnich dniach nie spodziewamy się wzrostów notowań podczas najbliższych sesji. (Ł. Bryl)

Informacja dnia FAMUR SA **Famur dokona odpisu na kwotę 94,6 mln zł.** Famur, w wyniku przeprowadzonych testów na utratę wartości, zdecydował o rozpoznaniu odpisu aktualizacyjnego na kwotę 94,6 mln zł - podała spółka w komunikacie. Odpis ma charakter niepieniężny, obciąży wynik finansowy netto za czwarty kwartał 2021 r., jednak nie będzie miał wpływu na wynik EBITDA oraz na stan środków pieniężnych. Famur poinformował, że odpis wynika z niższych prognozowanych przepływów pieniężnych w segmencie maszyn górniczych opartych na ponownej ocenie przyszłych oczekiwanych wyników w świetle obecnych warunków w polskim sektorze producentów maszyn dla górnictwa kamiennego. (...) (PAP Biznes)

Informacja dnia APATOR SA **Aparator szacuje skons. EBITDA w IV kw. na 19,2 mln zł, a stratę netto na 1,5 mln zł.** Aparator szacuje skonsolidowany zysk EBITDA w czwartym kwartale 2021 r. na 19,2 mln zł, przychody z sprzedaży na 238,2 mln zł, a stratę netto na 1,5 mln zł - podał Aparator w komunikacie. W całym 2021 r. przychody szacowane są na 940,3 mln zł, EBITDA na 150,2 mln zł, a wynik netto na 62,7 mln zł. Jak podano, skorygowany o wpływy ze sprzedaży nieruchomości wynik netto w 2021 r. wynosi ok. 35,1 mln zł. Wpływ na wyniki miały - w ocenie Aparatora - nasilające się w 2021 r., a szczególnie w czwartym kwartale, tendencje istotnego wzrostu kosztów wytworzenia w grupie (o dynamice wyższej niż przewidywana), odczuwane we wszystkich segmentach, jednak w największym stopniu dotyczące Energii Elektrycznej. (...) (PAP Biznes)

Informacja dnia APS ENERGIA SA **Program motywacyjny APS Energii zakłada 19 mln zł EBITDA w 2022 r.** Akcjonariusze spółki APS Energia przyjęli program motywacyjny - wynika z podjętych przez poniedziałkowe NWZ uchwał. Realizacja programu uzależniona jest m.in. od osiągnięcia określonego poziomu zysku EBITDA. W 2022 r. wskaźnik ten powinien wynosić 19 mln zł. Program zakłada EBITDA w kolejnych latach (do 2026 r.) odpowiednio: 22,4 mln zł, 34 mln zł, 44,9 mln zł oraz 65 mln zł. W ramach programu motywacyjnego osobom uprawnionym przyznane zostać może łącznie nie więcej niż 1,5 mln warrantów. W 2020 r. EBITDA APS Energii wyniosła 728 tys. zł, a w 2019 r. 16,1 mln zł. (PAP Biznes)

**Informacja dnia
ML SYSTEM SA**

Udzielenie prawa ochronnego na wzór użytkowy. Zarząd ML System S.A. informuje, że w dniu 24 stycznia 2022 r. otrzymał informację, iż Urząd Patentowy Rzeczypospolitej Polskiej decyzją z dnia 19.01.2022 r., udzielił Spółce prawa ochronnego na wzór użytkowy pt.: "Pakiet szybowy jednokomorowy", zgłoszony pod numerem W.128672 w dniu 29.10.2019 r. Prawo ochronne zostało udzielone pod warunkiem uiszczenia opłaty za I okres ochrony wzoru użytkowego w terminie trzech miesięcy od dnia doręczenia decyzji. (ESPI RB Nr 01/22)

**Informacja dnia
MIRACULUM SA**

Oświadczenie KDPW w sprawie asymilacji akcji zwykłych na okaziciela serii P spółki Miraculum S.A. pod kod "PLKLSTN00017". Zarząd Miraculum S.A. z siedzibą w Warszawie, w nawiązaniu do raportu bieżącego Nr 106/2021 z dnia 16 grudnia 2021 roku, raportu bieżącego Nr 115/2021 z dnia 30 grudnia 2021 roku oraz raportu bieżącego Nr 13/2022 z dnia 21 stycznia 2022 roku, informuje, że w dniu 24 stycznia 2022 roku powziął wiadomość o złożeniu przez KDPW Oświadczenia nr 82/2022 w sprawie dokonania z dniem 27 stycznia 2022 roku asymilacji 500.000 akcji zwykłych na okaziciela serii P Spółki, oznaczonych przez KDPW kodem "PLKLSTN00124" (Akcje). Zgodnie z wyżej wskazanym oświadczeniem w dniu 27 stycznia 2022 roku Akcje zostaną oznaczone kodem ISIN akcji emisji podstawowej tj. "PLKLSTN00017". (...) (ESPI RB Nr 16/22)

**Informacja dnia
BENEFIT
SYSTEMS SA**

Benefit Systems urośnie w kraju i za granicą. Operator programu MultiSport po pandemicznej przerwie wróci do otwierania w Polsce klubów fitness. Nie zapomina o innych rynkach – za perspektywiczny uznaje Turcję. Notowany na GPW Benefit Systems ma na ten rok trzy priorytety. Pierwszym jest kontynuacja odbudowy bazy kart sportowych. Na koniec 2021 r. operator miał 1,1 mln kart, z czego 842 tys. w Polsce i 284 tys. za granicą, co było zgodne z założeniami. – *Plan na ten rok – zakładający brak lockdownu – to powrót do rocznego przyrostu liczby użytkowników MultiSportu do poziomu sprzed pandemii, a może nawet jego przekroczenie. W 2023 r. chcemy mieć tyle kart, co przed pandemią [w I kw. 2020 r. było ich 1,2 mln w Polsce i 0,4 mln za granicą – red.]* – informuje Bartosz Józefiak, członek zarządu Benefit Systems. (...) Źródło: Puls Biznesu (pb.pl) [Benefit Systems otworzy nowe siłownie w Polsce i za granicą. Niedługo skończy pilotaż w Turcji \(pb.pl\)](#)

**Informacja dnia
ALLEGRO.EU SA**

Informacja poufna - spełnienie się kolejnego warunku zawieszającego zastrzeżonego w umowie nabycia Mall Group a.s. i WE|DO CZ s.r.o. Działając na podstawie art. 17 ust. 1 Rozporządzenia (UE) nr 596/2014 Parlamentu Europejskiego i Rady z dnia 16 kwietnia 2014 r. w sprawie nadużyć na rynku (rozporządzenie w sprawie nadużyć na rynku) oraz uchylającym dyrektywę 2003/6/WE Parlamentu i Rady i dyrektywę Komisji 2003/124/WE, 2003/125/WE i 2004/72/WE ("Rozporządzenie MAR"), w nawiązaniu do: (i) raportu bieżącego nr 14/2021 z dnia 4 listopada 2021 r. w przedmiocie zawarcia umowy nabycia Mall Group a.s. i WE|DO CZ s.r.o. ("Umowa SPA"), (ii) raportu bieżącego nr 19/2021 z dnia 2 grudnia 2021 r. w przedmiocie spełnienia się pierwszego warunku zawieszającego zastrzeżonego w Umowie SPA, (iii) raportu bieżącego nr 21/2021 z dnia 13 grudnia 2021 r. w przedmiocie spełnienia się kolejnego warunku zawieszającego zastrzeżonego w Umowie SPA, (iv) raportu bieżącego nr 22/2021 z dnia 17 grudnia 2021 r. w przedmiocie spełnienia się kolejnego warunku zawieszającego zastrzeżonego w Umowie SPA, (v) raportu bieżącego nr 23/2021 z dnia 31 grudnia 2021 r. w przedmiocie wydzielenia Vivantis a.s. z grupy kapitałowej Mall Group a.s. oraz (vi) raportu bieżącego nr 1/2022 z dnia 13 stycznia 2022 r. w przedmiocie spełnienia się kolejnego warunku zawieszającego zastrzeżonego w Umowie SPA, Rada Dyrektorów Allegro.eu ("Spółka", "Allegro.eu") niniejszym informuje, że w dniu 24 stycznia 2022 powzięła informację o wydaniu przez Publiczną Agencję Republiki Słowenii ds. Ochrony Konkurencji, jako organ antymonopolowy w Słowenii, zgody na przeprowadzenie Transakcji. Tym samym ziszczył się kolejny warunek zawieszający, od którego uzależnione jest zamknięcie Transakcji. Spółka przekazała informację o ziszczeniu się warunku dotyczącego (i) zgody dotyczącej kontroli bezpośrednich inwestycji zagranicznych (ang. FDI) na Słowenii raportem bieżącym nr 19/2021, (ii) zgody Urzędu Ochrony Konkurencji w Czechach na przeprowadzenie Transakcji raportem bieżącym nr 21/2021, (iii) zgody Urzędu Antymonopolowego na Słowacji na przeprowadzenie Transakcji raportem bieżącym nr 22/2021 oraz (iv) zgody Komitetu Antymonopolowego Ukrainy na przeprowadzenie Transakcji raportem bieżącym nr 1/2022. (...) (ESPI RB Nr 05/22)

WIG20 FUTURES



Źródło: Bloomberg

Komentarz DM Banku BPS. Na GPW powiało grozą. Po neutralnym otwarciu w poniedziałek, z godziny na godzinę wyprzedaż akcji przybierała na sile i większość indeksów na godzinę przed końcem sesji traciła ponad 5%. Końcówka sesji przyniosła niewielkie odreagowanie więc w efekcie indeksy na GPW straciły ok. 4,5%. Najsilniej zachował się mWiG40 tracąc tylko 3,87%. WIG20 na zakończenie sesji stracił 4,55% i zamknął sesję na poziomie 2170,36pkt., natomiast indeks szerokiego rynku WIG stracił (- 4,40%) i zakończył sesję na 66 220,35pkt. Obroty na GPW silnie wzrosły z 1,42 mld zł na zamknięciu poprzedniej sesji do 1,81 mld zł. na zamknięciu wczorajszej. Na rynku kontraktów, na serii FW20H2220 obroty były historycznie wysokie i na koniec dnia wyniosły 50 665 wobec 29886 na poprzednim zamknięciu. LOP na zamknięciu sesji wzrósł i osiągnął wartość 36 014 wobec 34 506 na zamknięciu poprzedniej sesji. Wyprzedaż na rynkach w USA podczas wczorajszej sesji osiągnęła również ok. 4% jednak łowcy okazji zdążyli zmienić kierunek rynków w połowie sesji i w efekcie indeksy amerykańskie zamknęły sesję niewielkimi plusami. (T. Czarnecki).

KALENDARIUM

Dane makro:

25.01.2022

Wtorek		Wydarzenie	Okres	Poprzednio
0:00	Korea Południowa	PKB k/k	IV kwartał	0,30%
0:00	Korea Południowa	PKB r/r	IV kwartał	4,00%
1:30	Australia	Indeks zaufania w biznesie	gru	12
2:30	Australia	Inflacja CPI k/k	IV kwartał	0,80%
2:30	Australia	Inflacja CPI r/r	IV kwartał	3,00%
8:00	Turcja	Poziom wykorzystania mocy produkcyjnych	sty	78,70%
9:00	Słowacja	Indeks zaufania konsumentów	sty	-25,90
9:00	Hiszpania	Inflacja PPI m/m	gru	1,80%
9:00	Hiszpania	Inflacja PPI r/r	gru	33,10%
12:00	Wielka Brytania	CBI Wskaźnik zamówień	sty	24
14:00	Węgry	Stopa procentowa		2,40%
14:30	USA	Indeks cen nieruchomości m/m	lis	1,10%
14:30	USA	Indeks S&P/Case-Shiller Composite 20 r/r	lis	18,40%
15:00	Belgia	Indeks sentymentu w biznesie	sty	3,60
16:00	USA	Indeks Conference Board	sty	115,80
16:00	USA	Indeks Fed z Richmond	sty	16
17:00	Meksyk	Rezerwy walutowe	21 sty	202,10 mld
22:00	Korea Południowa	Indeks zaufania konsumentów	sty	103,90
22:45	Nowa Zelandia	Eksport	gru	5,86 mld
22:45	Nowa Zelandia	Import	gru	6,73 mld
22:45	Nowa Zelandia	Bilans handlu zagranicznego	gru	-864 mln

Na podstawie: stooq.pl

Wydarzenia

w spółkach

25.01.2022

ASBIS - WZA: Limassol. W sprawie upoważnienia dla rady dyrektorów do przeprowadzenia skupu akcji własnych spółki.

MASTERPHA - WZA: Łódź. W sprawie wycofania akcji Spółki z obrotu na rynku regulowanym, zarejestrowania akcji spółki w rejestrze akcjonariuszy i wyboru podmiotu prowadzącego rejestr akcjonariuszy.

Grupa DATA4 - Konferencja prasowa: Grupa DATA4 poinformuje o rozwoju Grupy na terenie Europy oraz planach inwestycyjnych firmy w Polsce.

TAURONPE - Konferencja prasowa spółki: Wideokonferencja Tauron Polska Energia SA na temat budowy farmy fotowoltaicznej.

GTC - Ostatni dzień notowania praw do akcji: Ostatni dzień notowania na Głównym Rynku GPW 88.700.000 praw do akcji zwykłych na okaziciela serii O spółki GLOBE TRADE CENTRE S.A.

Na podstawie: infostrefa.pl

SPÓŁKI I MNOŻNIKI RYNKOWE

Banki	Kurs [PLN]	Kapitalizacja mIn PLN	P/E			P/BV			D/Y [%]			ROA [%]		
			2022	2023	2024	2022	2023	2024	2022	2023	2024	2022	2023	2024
PKO BP	45,23	56 538	10,0	9,0	8,4	1,2	1,1	1,1	3,9	4,9	6,5	1,2	1,4	1,6
Santander Polska	347,80	35 541	14,0	10,6	9,7	1,2	1,1	1,0	2,1	3,7	7,5	0,9	1,1	1,3
PEKAO	128,00	33 596	10,9	9,7	8,5	1,2	1,2	1,1	4,7	5,9	7,0	1,2	1,3	1,4
ING	265,00	34 477	12,9	11,7	10,5	1,8	1,7	1,6	3,0	3,9	4,5	1,3	1,3	1,3
mBank	425,20	18 022	8,9	8,5	-	1,1	1,0	0,9	-	3,8	-	0,2	0,6	1,1
Bank Millennium	7,81	9 474	14,1	8,7	-	1,3	1,3	1,0	0,0	0,0	-	-0,2	0,3	1,2
Alior Bank	52,70	6 880	7,8	6,8	6,5	0,9	0,8	0,7	0,0	1,0	9,8	1,1	1,1	1,0
Bank Handlowy	59,70	7 800	12,1	9,7	8,9	1,0	1,0	1,0	8,9	8,8	11,3	1,0	1,2	1,3
BNP Paribas	90,00	13 277	11,3	8,9	7,3	0,9	0,8	0,8	0,1	2,4	-	0,7	1,0	1,2
Mediana	-	18 022	11,3	9,0	8,5	1,2	1,1	1,0	2,6	3,8	7,3	1,0	1,1	1,3
Finanse inne	Kurs [PLN]	Kapitalizacja mIn PLN	P/E			P/BV			D/Y [%]			ROE [%]		
PZU	34,19	29 524	9,5	8,9	7,0	1,6	1,5	1,4	7,9	8,5	11,4	17,2	17,5	20,3
KRUK	330,00	6 274	9,4	8,9	8,7	3,0	2,7	1,6	3,7	4,3	4,0	24,3	20,5	17,8
GPW	39,72	1 667	11,5	11,7	-	1,2	1,2	-	6,5	6,8	-	14,4	13,8	12,6
Mediana	-	6 274	9,5	8,9	7,9	1,6	1,5	1,5	6,5	6,8	7,7	17,2	17,5	17,8
Deweloperzy	Kurs [PLN]	Kapitalizacja mIn PLN	P/E			P/BV			EV/EBITDA			ROE [%]		
GTC	7,00	4 015	30,6	9,6	12,8	0,8	0,7	0,7	25,2	17,7	17,3	6,8	6,9	5,5
Dom Development	111,00	2 819	7,7	7,8	8,2	2,1	2,0	1,9	5,8	6,0	6,1	27,5	25,7	23,4
Echo Investment	3,99	1 647	5,4	4,4	3,1	0,8	0,7	0,7	12,8	12,8	-	15,1	24,9	23,6
Atal	42,80	1 657	6,4	6,1	5,9	1,4	1,3	1,3	6,8	6,5	6,3	23,2	22,8	22,2
Develia	3,41	1 526	8,7	8,4	9,5	1,1	1,1	1,1	8,7	9,2	9,7	12,6	12,4	11,4
Marvipol	7,46	311	2,4	7,0	-	-	-	-	3,2	8,9	-	-	-	-
Mediana	-	1 652	7,0	7,4	8,2	1,1	1,1	1,1	7,7	9,0	8,0	15,1	22,8	22,2
Budowlane	Kurs [PLN]	Kapitalizacja mIn PLN	P/E			P/BV			EV/EBITDA			ROE [%]		
Budimex	231,00	5 897	15,8	15,5	-	4,9	4,9	-	5,1	5,2	4,7	30,0	29,6	28,5
Unibep	9,00	316	10,7	9,6	-	0,9	0,9	-	6,2	5,8	-	5,7	-	-
Erbud	48,10	596	12,5	7,1	-	0,8	0,7	-	4,3	2,8	-	10,6	15,0	-
Torpol	12,18	280	12,3	14,4	-	1,1	1,1	-	-	-	-	7,9	11,0	-
Mediana	-	456	12,4	12,0	-	1,0	1,0	-	5,1	5,2	4,7	9,2	15,0	28,5
Górnictwo	Kurs [PLN]	Kapitalizacja mIn PLN	P/E			P/BV			EV/EBITDA			ROE [%]		
KGHM	135,05	27 010	6,7	7,8	-	0,9	0,8	-	3,9	4,3	4,3	12,9	9,7	5,6
JSW	34,40	4 039	1,8	6,8	-	0,4	0,3	-	1,4	2,9	3,1	23,7	5,3	4,3
Bogdanka	29,30	997	-	-	-	-	-	-	0,9	1,1	-	4,6	-	-
Mediana	-	4 039	4,2	7,3	-	0,6	0,6	-	1,4	2,9	3,7	12,9	7,5	5,0
Paliwa	Kurs [PLN]	Kapitalizacja mIn PLN	P/E			P/BV			EV/EBITDA			ROE [%]		
PKN ORLEN	72,80	31 137	7,6	6,9	5,6	0,6	0,6	0,6	4,2	4,0	3,8	9,0	8,6	6,5
PGNiG	5,30	30 625	5,3	6,5	-	0,2	0,2	-	2,2	2,5	3,1	12,6	9,3	7,5
LOTOS	52,50	9 706	6,2	6,8	6,3	0,6	0,6	0,6	3,1	3,1	3,5	11,2	9,5	9,1
Mediana	-	30 625	6,2	6,8	5,9	0,6	0,6	0,6	3,1	3,1	3,5	11,2	9,3	7,5

Źródło: DM BPS, Bloomberg

SPÓŁKI I MNOŻNIKI RYNKOWE

IT	Kurs [PLN]	Kapitalizacja mIn PLN	P/E			P/BV			EV/EBITDA			ROE [%]		
			2022	2023	2024	2022	2023	2024	2022	2023	2024	2022	2023	2024
Asseco Poland	79,50	6 599	13,1	12,4	-	0,9	0,9	-	4,7	4,5	-	7,3	7,2	-
ComArch	193,50	1 574	13,1	13,0	11,4	1,3	1,2	1,1	5,2	5,2	5,3	9,7	9,3	8,9
LiveChat Software	105,40	2 714	20,6	18,1	17,0	19,5	16,5	14,6	17,6	15,7	14,4	91,0	89,0	86,0
Asseco BS	39,30	1 313	15,3	14,7	-	1,8	1,8	-	10,4	10,0	-	24,1	24,6	-
Asseco SEE	51,00	2 647	17,0	15,9	-	1,6	1,6	-	9,4	9,0	-	14,3	14,2	-
Mediana	-	2 647	15,3	14,7	14,2	1,6	1,6	7,9	9,4	9,0	9,8	14,3	14,2	47,4
Telekomunikacja	Kurs [PLN]	Kapitalizacja mIn PLN	P/E			P/BV			EV/EBITDA			ROE [%]		
Cyfrowy Polsat	31,92	20 414	13,0	12,4	11,3	1,1	1,1	1,1	6,6	6,3	6,3	8,3	8,5	9,7
Orange Polska	8,14	10 676	19,0	16,4	10,8	0,9	0,9	0,9	5,4	5,2	4,8	4,2	4,7	7,4
Mediana	-	15 545	16,0	14,4	11,1	1,0	1,0	1,0	6,0	5,8	5,5	6,3	6,6	8,6
Media	Kurs [PLN]	Kapitalizacja mIn PLN	P/E			P/BV			EV/EBITDA			ROE [%]		
Wirtualna Polska	130,60	3 820	20,7	18,1	15,4	4,6	4,0	4,8	12,0	10,7	9,8	22,9	23,0	31,8
Agora	7,30	340	33,2	15,5	-	0,4	0,4	-	8,2	7,5	-	1,3	2,8	-
Mediana	-	2 080	26,9	16,8	15,4	2,5	2,2	4,8	10,1	9,1	9,8	12,1	12,9	31,8
Producenci gier video	Kurs [PLN]	Kapitalizacja mIn PLN	P/E			P/BV			EV/EBITDA			ROE [%]		
CD Projekt SA	178,00	17 932	35,2	40,2	47,4	6,7	5,9	4,4	26,2	29,6	30,2	18,1	13,5	6,2
Playway	366,20	2 417	16,6	14,1	12,4	4,9	4,5	4,8	11,9	10,5	9,1	28,7	30,7	34,1
TEN Square Games	280,00	2 044	9,7	8,1	8,2	5,4	4,2	2,7	8,9	7,0	6,5	48,3	43,4	39,5
11 bit studios SA	542,00	1 283	97,8	12,1	14,5	6,4	4,1	3,4	62,4	7,2	8,7	6,1	44,0	26,8
Mediana	-	2 231	25,9	13,1	13,4	5,9	4,3	3,9	19,1	8,8	8,9	23,4	37,1	30,5
Odzież i obuwie	Kurs [PLN]	Kapitalizacja mIn PLN	P/E			P/BV			EV/EBITDA			ROE [%]		
LPP	15840,00	29 342	21,2	19,7	16,4	8,3	6,9	5,6	10,5	9,2	7,7	39,2	37,7	37,6
CCC	74,68	4 098	46,9	22,0	14,6	7,2	5,9	4,2	8,0	6,8	6,3	13,6	35,1	69,1
VRG	3,74	876	11,8	11,2	9,3	0,9	0,8	0,8	5,9	5,7	5,1	8,3	8,0	8,5
Wittchen	14,55	266	7,6	7,7	7,9	1,2	1,1	1,1	4,3	4,4	4,5	17,0	15,3	14,0
Mediana	-	2487	16,5	15,4	12,0	4,2	3,5	2,6	6,9	6,3	5,7	15,3	25,2	25,8
Dystrybucja	Kurs [PLN]	Kapitalizacja mIn PLN	P/E			P/BV			EV/EBITDA			ROE [%]		
Dino Polska	344,00	33 726	31,8	25,1	20,7	8,4	6,5	5,2	21,0	16,8	14,1	30,0	28,9	25,2
Inter Cars	445,00	6 305	10,8	10,4	-	1,8	1,5	-	7,6	7,4	-	15,5	16,7	-
Eurocash	10,28	1 431	26,8	20,8	27,1	1,7	1,7	1,9	5,1	4,8	4,9	4,4	6,0	7,1
Neuca	710,00	3 173	17,0	14,8	-	3,1	2,8	-	10,7	9,6	-	19,8	18,5	-
AB	47,00	761	5,7	5,8	5,7	0,7	0,7	0,6	4,7	4,7	4,6	12,1	10,6	10,2
Mediana	-	2 302	13,9	12,6	16,4	1,7	1,6	1,3	6,3	6,1	4,8	13,8	13,7	8,7
Spożywcze	Kurs [PLN]	Kapitalizacja mIn PLN	P/E			P/BV			EV/EBITDA			ROE [%]		
Ambra	66,00	1 520	11,1	10,7	9,8	1,6	1,5	1,4	5,7	5,6	5,3	15,4	14,6	14,7
Wawel	483,00	724	19,7	16,2	-	-	-	-	7,2	6,3	5,9	5,1	6,2	6,5
MBW	7,16	802	156,7	39,2	-	1,1	1,0	-	11,0	8,2	-	0,7	2,7	-
Mediana	-	802	19,7	16,2	9,8	1,3	1,3	1,4	7,2	6,3	5,6	5,1	6,2	10,6

Źródło: DM BPS, Bloomberg

SPÓŁKI I MNOŻNIKI RYNKOWE

Energia	Kurs [PLN]	Kapitalizacja mIn PLN	P/E			P/BV			EV/EBITDA			ROE [%]		
			2022	2023	2024	2022	2023	2024	2022	2023	2024	2022	2023	2024
PGE	7,60	14 214	10,3	9,6	-	0,3	0,3	-	2,8	2,8	-	3,0	2,8	-
Enea	7,56	3 337	2,7	2,8	-	0,2	0,2	-	1,6	1,8	-	8,4	7,6	-
Tauron	2,38	4 176	4,6	3,1	-	0,2	0,2	-	4,3	4,4	-	7,0	7,4	-
Onde	17,83	981	10,7	5,1	4,8	2,4	1,7	1,4	6,8	3,4	3,5	24,4	39,5	30,0
Polenergia	71,30	3 240	26,5	18,2	-	1,3	1,2	-	10,8	7,6	-	5,3	9,3	-
ZE PAK	15,30	778	6,7	38,3	-	1,6	-	-	4,3	4,1	-	14,3	-	-
Mediana	-	3 289	8,5	7,4	4,8	0,8	0,3	1,4	4,3	3,8	3,5	7,7	7,6	30,0
Chemia	Kurs [PLN]	Kapitalizacja mIn PLN	P/E			P/BV			EV/EBITDA			ROE [%]		
			2022	2023	2024	2022	2023	2024	2022	2023	2024	2022	2023	2024
Grupa Azoty	33,06	3 279	6,5	10,6	-	0,4	0,4	-	6,0	5,8	-	6,1	4,6	-
Ciech	40,25	2 121	8,3	7,5	-	0,8	0,8	-	4,9	4,6	-	10,5	11,7	-
PCC Rokita	83,00	1 648	-	-	-	-	-	-	5,0	6,5	-	14,7	-	-
Mediana	-	2 121	7,4	9,1	-	0,6	0,6	-	5,0	5,8	-	10,5	8,1	-
Przemysł ciężki	Kurs [PLN]	Kapitalizacja mIn PLN	P/E			P/BV			EV/EBITDA			ROE [%]		
			2022	2023	2024	2022	2023	2024	2022	2023	2024	2022	2023	2024
Grupa Kęty	618,00	5 964	11,4	11,5	10,8	3,5	3,4	3,6	8,2	8,1	7,6	30,4	28,9	31,5
Famur	2,83	1 627	9,3	9,0	8,3	0,8	0,7	-	2,7	2,5	2,5	9,2	9,4	8,4
Stalprodukt	274,00	1 529	7,8	16,4	-	0,5	0,5	-	2,6	3,7	5,0	6,0	2,8	-
Wielton	8,60	519	7,9	6,3	-	1,1	1,0	-	5,7	5,1	-	14,3	16,3	-
Alumetal	57,00	888	10,9	10,4	-	1,3	1,2	-	7,7	7,4	-	11,9	12,1	-
Mangata Holding	74,00	494	7,1	7,0	-	1,0	0,9	-	4,9	4,7	-	14,0	13,2	-
Mediana	-	1 209	8,6	9,7	9,6	1,0	0,9	3,6	5,3	4,9	5,0	13,0	12,7	20,0
Przemysł lekki/inne	Kurs [PLN]	Kapitalizacja mIn PLN	P/E			P/BV			EV/EBITDA			ROE [%]		
			2022	2023	2024	2022	2023	2024	2022	2023	2024	2022	2023	2024
Fabryki Mebli Forte	43,80	1 048	9,2	8,7	-	1,2	1,2	-	6,8	6,8	-	13,7	13,9	-
Sanok Rubber Co	15,90	427	11,2	9,4	-	-	-	-	-	4,6	-	11,6	-	-
Amica	106,00	824	15,4	11,3	-	0,7	0,7	-	5,9	5,2	-	7,9	6,1	-
Ac	29,50	297	10,5	9,1	-	2,1	2,0	-	6,1	5,9	-	20,3	22,4	-
Ferro	31,80	676	9,2	7,8	-	1,6	1,5	-	6,5	5,6	-	21,0	20,6	-
Mediana	-	676	10,5	9,1	-	1,4	1,3	-	6,3	5,6	-	13,7	17,3	-

Źródło: DM BPS, Bloomberg

Dom Maklerski Banku BPS SA

ul. Grzybowska 81, 00-844 Warszawa,
tel.: +48 22 53 95 555, fax.: +48 22 53 95 556
www.dmbps.pl
dm@dmbps.pl

Sporządzone przez Departament Analiz:

Tomasz Czarnecki, MPW
Dyrektor Departamentu Analiz
tomasz.czarnecki@dmbps.pl
tel.: (22) 53 95 542

Jacek Borawski
Analityk Techniczny

Artur Wizner, MPW
Analityk
artur.wizner@dmbps.pl
tel.: (22) 53 95 548

Łukasz Bryl
Analityk
Lukasz.bryl@dmbps.pl
tel.: 785 500 874

Dane kontaktowe do Departamentu Sprzedaży:

Dariusz Stasiak, MPW
Dyrektor Departamentu Sprzedaży
dariusz.stasiak@dmbps.pl
tel.: +48 (22) 53 95 084

Krzysztof Jeż, MPW
krzysztof.jez@dmbps.pl
tel.: + 48 (22) 53 95 559

Lech Kucharski, MPW
lech.kucharski@dmbps.pl
tel.: + 48 (22) 53 95 522

Marcin Jakubiak, MPW
marcin.jakubiak@dmbps.pl
tel.: + 48 (22) 53 95 560

Tomasz Kublik, MPW
tomasz.kublik@dmbps.pl
tel.: + 48 (22) 53 95 511

Tomasz Wojna
tomasz.wojna@dmbps.pl
tel.: + 48 (22) 53 95 541

Wyjaśnienia dotyczące stosowanej terminologii fachowej i wskaźników:

Dług netto – suma zobowiązań oprocentowanych pomniejszona o środki pieniężne i ich ekwiwalenty
EBIT – wynik na działalności operacyjnej
EBITDA – wynik działalności operacyjnej przed potrąceniem salda na działalności finansowej, opodatkowaniem i amortyzacją.
EV – (wartość ekonomiczna; EV= MC + dług netto) suma kapitalizacji i długu netto
Marża brutto na sprzedaży – relacja zysku brutto na sprzedaży do przychodów ze sprzedaży
Marża EBIT – (EBIT/Przychody ze sprzedaży) relacja zysk z działalności operacyjnej do przychodów ze sprzedaży
Marża EBITDA – (EBITDA/Przychody ze sprzedaży) relacja EBITDA do przychodów ze sprzedaży
EBIT/EV – iloraz zysku z działalności operacyjnej i wartości ekonomicznej (suma kapitalizacji i długu netto)
MC/EBIT – iloraz kapitalizacji (iloczyn kursu akcji i liczby akcji) oraz zysku z działalności operacyjnej
MC/S – iloraz kapitalizacji (liczba wyemitowanych akcji razy kurs akcji) i przychodów ze sprzedaży
P/E – (Cena/Zysk) relacja kursu akcji do rocznego zysku netto przypadającego na akcję
P/BV – (Cena/Wartość Księgową) relacja kursu akcji do wartości księgowej przypadającej na akcję
P/CF – [Cena/(zysk netto + amortyzacja)] relacja kursu akcji do sumy przypadającego na akcję zysku netto i amortyzacji
Stopa dywidendy – (DY) dywidenda na akcję podzielona przez kurs akcji
Wskaźnik wypłaty dywidendy – (D/E) relacja dywidenda przypadająca na akcję do zysk na akcję
Wskaźnik pokrycia dywidendy – (E/D) relacja zysku na akcję do dywidendy na akcję

Opracowanie wyraża wiedzę oraz poglądy autorów według stanu na dzień jego sporządzenia. Autorzy nie uwzględniają w opracowaniu jakichkolwiek szczególnych zamierzeń inwestycyjnych, szczególnych celów inwestycyjnych, sytuacji finansowej ani szczególnych potrzeb czy żądań potencjalnych odbiorców. Opracowanie publikowane jest w celach wyłącznie informacyjnych lub marketingowych i nie powinno być interpretowane jako (1) osobista rekomendacja, (1) porada inwestycyjna, prawna, lub innego typu, ani jako (2) zachęta do działania, inwestowania czy pozbywania się inwestycji w szczególny sposób, bądź (4) ocena lub zapewnienie opłacalności inwestycji w instrumenty finansowe objęte opracowaniem.

W szczególności opracowanie nie stanowi „badania inwestycyjnego” lub „publikacji handlowej” w rozumieniu Rozporządzenia Delegowanego Komisji (UE) 2017/565 z dnia 25 kwietnia 2016 r. uzupełniającego dyrektywę Parlamentu Europejskiego i Rady 2014/65/UE w odniesieniu do wymogów organizacyjnych i warunków prowadzenia działalności przez firmy inwestycyjne oraz pojęć zdefiniowanych na potrzeby tej dyrektywy, bądź „rekomendacji” w rozumieniu Rozporządzenia Parlamentu Europejskiego i Rady (UE) NR 596/2014 z dnia 16 kwietnia 2014 r. w sprawie nadużyć na rynku (rozporządzenie w sprawie nadużyć na rynku) oraz uchylającego dyrektywę 2003/6/WE Parlamentu Europejskiego i Rady i dyrektywy Komisji 2003/124/WE, 2003/125/WE i 2004/72/WE.

Opracowanie zostało sporządzone z zachowaniem należytej staranności i rzetelności przy zachowaniu zasad metodologicznej poprawności na podstawie ogólnodostępnych informacji, w dniu publikacji opracowania, pozyskanych ze źródeł wiarygodnych dla Domu Maklerskiego Banku BPS S.A. Dom Maklerski Banku BPS S.A. nie gwarantuje ich kompletności, prawdziwości lub dokładności.

Dom Maklerski Banku BPS S.A. nie ponosi odpowiedzialności za ewentualne decyzje inwestycyjne podjęte na podstawie niniejszego opracowania ani za ewentualne szkody poniesione w wyniku tych decyzji inwestycyjnych. Opracowanie nie powinno być interpretowane jako oświadczenie ani gwarancja (zarówno wyraźna, jak i implikowana) w zakresie generowania zysku z tytułu prezentowanej strategii inwestycyjnej.

Dom Maklerski Banku BPS S.A., jego akcjonariusze lub pracownicy mogą posiadać długie lub krótkie pozycje powstałe w wyniku transakcji zawartych na instrumentach z rynków OTC lub innych instrumentach finansowych wymienionych w opracowaniu. Organem sprawującym nadzór nad działalnością Domu Maklerskiego Banku BPS S.A. jest Komisja Nadzoru Finansowego z siedzibą w Warszawie, przy ulicy Pięknej 20.

Powielanie bądź publikowanie w jakiegokolwiek formie niniejszego opracowania, lub jego części, oraz wykorzystywanie materiału do własnych opracowań celem publikacji, bez pisemnej zgody Domu Maklerskiego Banku BPS S.A. jest zabronione. Niniejsze opracowanie jest prawnie chronione zgodnie z **Ustawą z 4 lutego 1994 r. o prawie autorskim i prawach pokrewnych (Dz. U. 2019 poz. 1231)**.