

GPW - Indeksy					
Indeksy	Zamknięcie [pkt.]	Zmiana dzienna	Relatywnie do WIG	Zmiana tyg. [t/t]	Zmiana od początku roku
WIG	70 419,9	↓ -0,44%	-	-3,86%	1,62%
WIG20	2 308,9	↓ -0,35%	0,09%	-4,10%	1,85%
mWIG40	5 340,5	↓ -0,54%	-0,10%	-3,63%	0,92%
sWIG80	20 379,2	↓ -0,92%	-0,48%	-3,11%	1,61%

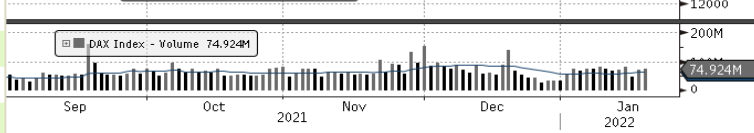
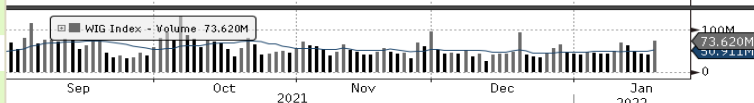
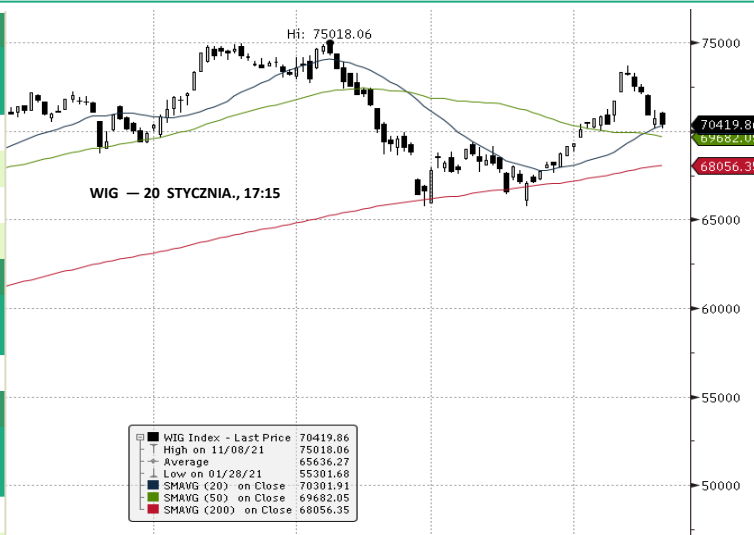
GPW - FW20				
Wybrane dane	Zamknięcie [pkt.]	Zmiana dzienna	Zmiana tyg. [t/t]	Zmiana od początku roku
FW20 Z2120	2 318	-7 ↓ -0,30%	-4,06%	1,71%

Indeksy zagraniczne - kursy za zamknięcia				
Indeks	Kurs [pkt.]	Zmiana	Relatywnie do WIG	Zmiana od początku roku
BOVESPA (BRAZYLIA)	109 102,0	↑ 1,00%	1,45%	4,08%
BUX (WĘGRY)	52 349,7	↓ -1,45%	-1,01%	3,21%
CAC 40 (FRANCJA)	7 194,2	↑ 0,30%	0,74%	0,58%
DAX (NIEMCY)	15 912,3	↑ 0,65%	1,09%	0,17%
DIJA (USA)	34 715,4	↓ -0,89%	-0,45%	-4,47%
EUROSTOXX 50 (EU)	4 268,3	↑ 0,25%	0,69%	-0,88%
FTSE 100 (GB)	7 585,0	↓ -0,06%	0,38%	2,71%
ISE 100 (TURCJA)	2 002,4	↓ -0,59%	-0,15%	7,79%
MERVAL (ARGENTYNA)	85 126,4	↑ 1,91%	2,36%	1,95%
MSCI EM	1 255,7	↑ 1,28%	1,73%	1,93%
NASDAQ COMPOSITE (USA)	14 154,0	↓ -1,30%	-0,86%	-9,53%
PX (CZECHY)	1 426,0	↓ -0,81%	-0,37%	0,00%
RTS (ROSJA)	1 411,4	↓ -2,70%	-2,27%	-11,56%
S&P 500	4 482,7	↓ -1,10%	-0,66%	-5,95%

Indeksy zagraniczne - kurs na godzinę: 8:09				
Indeks	Kurs [pkt.]	Zmiana	Relatywnie do WIG	Zmiana od początku roku
NIKKEI225 (JAPONIA)	27 522,3	↓ -0,90%	-0,46%	-4,41%
HANG SENG (HONG KONG)	24 900,0	↓ -0,35%	0,09%	6,18%
BSE 30 (INDIE)	59 203,8	↓ -0,44%	0,00%	1,63%
KOSPI 100 (KOREA Płd.)	2 840,6	↓ -1,08%	-0,64%	-4,57%
SHANGHAI A-SHARE (CHINY)	3 691,5	↓ -0,44%	0,00%	-3,22%
SHANGHAI B-SHARE (CHINY)	286,2	↓ -0,26%	0,18%	0,12%

Kontrakty terminowe - kurs na godzinę: 8:09				
Futures	Kurs [pkt.]	Zmiana	Relatywnie do FWIG20	Zmiana od początku roku
EuroStoxx50 Futures	4 227,5	↓ -1,38%	-1,08%	-1,40%
CAC40 Futures	7 101,0	↓ -1,29%	-0,99%	-0,59%
DAX Futures	15 719,0	↓ -1,09%	-0,79%	-0,86%
S&P500 Futures	4 467,8	↓ -0,16%	0,14%	-6,11%
DIJA Futures	34 553,0	↓ -1,39%	-1,09%	-4,68%
NASDAQ Futures	14 755,3	↓ -0,58%	-0,28%	-9,59%

Waluty - kurs na godzinę: 08:09				
Waluta	Kurs [PLN]	Zmiana [PLN]	Relatywnie do WIG	Zmiana od początku roku
EUR	4,5213	-0,0036 ↓ -0,08%	0,36%	-1,43%
CHF	4,3616	0,0012 ↑ 0,03%	0,47%	-1,40%
USD	3,9891	-0,0116 ↓ -0,29%	0,15%	-1,14%
EUR/USD	1,1335	0,0023 ↑ 0,20%	0,65%	-0,31%



Surowce - kursy za zamknięcia				
Surowiec	Kurs	Zmiana [%]	Relatywnie do WIG	Zmiana od początku roku
ROPA WTI (USD za baryłkę)	84,3	↓ -1,44%	-1,00%	12,11%
MIEDŹ (USD za tonę)	9 906,0	↑ 1,24%	1,69%	2,31%
ZŁOTO (USD za uncję)	1 845,4	↑ 1,01%	1,46%	2,19%
SREBRO (USD za uncję)	24,6	↓ -0,41%	0,03%	5,41%
PLATYNA (USD za uncję)	1 047,7	↓ -0,30%	0,14%	8,44%
GAZ ZIEMNY (USD za MMBtu)	3,9	↑ 3,68%	4,14%	5,68%
W. KAMIENNY (USD za tonę)	225,7	↑ 1,14%	1,59%	33,05%
CYNK (USD za tonę)	3 674,0	↑ 2,06%	2,51%	2,63%
ŻELAZO (CNY za tonę)	752,5	↑ 1,83%	2,28%	11,65%
CYNA (USD za tonę)	43 497,0	↑ 1,40%	1,85%	11,93%
ALUMINIUM (USD za tonę)	3 111,0	↑ 1,98%	2,43%	10,81%
OLÓW (USD za tonę)	2 349,5	↓ -0,57%	-0,13%	1,97%
NIKIEL (USD za tonę)	23 795,0	↑ 2,77%	3,22%	14,64%

Źródło: Bloomberg

Źródło: Bloomberg

Największe wzrosty

WIG20				mWIG40				sWIG80			
Nazwa	Kurs	Wzrost	Obroty	Nazwa	Kurs	Wzrost	Obroty	Nazwa	Kurs	Wzrost	Obroty
PGE	8,0	↑ 4,1%	30 088 843	ENEA	8,0	↑ 3,2%	3 751 963	ONDE	19,3	↑ 4,7%	1 053 789
ASSECOPOL	85,6	↑ 1,4%	10 304 041	MILLENNIUM	9,0	↑ 2,3%	6 662 351	SKARBIEC	32,8	↑ 4,1%	234 600
CDPROJEKT	190,0	↑ 1,2%	74 893 245	KERNEL	56,7	↑ 2,2%	32 155 290	CAPTORTX	184,0	↑ 4,0%	2 360 058
TAURONPE	2,5	↑ 1,2%	13 588 266	PEPCO	41,1	↑ 1,8%	3 883 686	LUBAWA	1,2	↑ 3,6%	813 532
PZU	36,4	↑ 0,9%	60 568 433	WIRTUALNA	134,2	↑ 1,5%	483 671	CIGAMES	1,8	↑ 2,5%	1 288 599

Największe spadki

WIG20				mWIG40				sWIG80			
Nazwa	Kurs	Spadek	Obroty	Nazwa	Kurs	Spadek	Obroty	Nazwa	Kurs	Spadek	Obroty
MERCATOR	87,2	↓ -11,9%	25 953 830	TSGAMES	317,0	↓ -10,7%	62 228 475	OPONEO,PL	57,6	↓ -6,2%	481 584
CCC	84,9	↓ -8,5%	63 096 575	ASBIS	17,1	↓ -4,8%	18 003 464	ASTARTA	33,0	↓ -5,6%	5 327 625
LPP	16500,0	↓ -5,7%	70 738 200	BENEFIT	591,0	↓ -4,7%	478 842	TOYA	7,8	↓ -4,8%	258 592
DINOPL	335,3	↓ -2,1%	22 743 032	SELVITA	79,0	↓ -2,5%	2 565 927	BUMECH	22,0	↓ -4,3%	2 091 001
ORANGEPL	8,3	↓ -1,9%	11 960 020	BIOMEDLUB	4,7	↓ -2,1%	1 536 308	MCI	21,0	↓ -4,1%	351 986

Największe obroty

WIG20				mWIG40				sWIG80			
Nazwa	Kurs	Zmiana	Obroty	Nazwa	Kurs	Zmiana	Obroty	Nazwa	Kurs	Zmiana	Obroty
ALLEGRO	40,2	↑ 0,1%	180 868 377	TSGAMES	317,0	↓ -10,7%	62 228 475	ASTARTA	33,0	↓ -5,6%	5 327 625
PEKAO	134,6	↑ 0,8%	138 187 315	KERNEL	56,7	↑ 2,2%	32 155 290	CAPTORTX	184,0	↑ 4,0%	2 360 058
PKOBP	47,4	↓ -0,1%	102 746 434	ASBIS	17,1	↓ -4,8%	18 003 464	BOGDANKA	33,3	↓ -2,8%	2 325 860
KGHM	151,1	↑ 0,7%	82 011 760	ALIOR	57,6	↓ -1,8%	14 178 033	BUMECH	22,0	↓ -4,3%	2 091 001
CDPROJEKT	190,0	↑ 1,2%	74 893 245	MBANK	454,4	↓ -1,9%	14 035 390	SHOPER	64,0	↓ -1,5%	2 034 917

CATALYST

Catalyst - największe obroty

Nazwa	Kurs	Zmiana	Obroty	Nazwa	Kurs	Zmiana	Obroty	Nazwa	Kurs	Zmiana	Obroty
WZ0124	100,7	↑ 0,5%	906 970	KGH0629	102,5	↑ 0,4%	411 765	PS0123	99,9	↑ 0,1%	108 485
OK0423	96,8	↑ 0,1%	845 570	PGE0526	101,1	↓ -0,1%	151 650	ECH1123	100,0	↓ -0,1%	105 943
DS0725	99,5	↑ 0,2%	552 639	GHL0124	100,6	↑ 0,0%	136 313	CCC0626	102,2	↓ -0,1%	91 013
LPP1224	100,4	↑ 0,2%	551 925	OK0724	93,0	↑ 1,0%	109 360	OK0722	99,1	↓ -0,1%	84 354
GHE0124	97,4	↑ 0,0%	420 078	PS0123	99,9	↑ 0,1%	108 485	WZ0126	99,8	↓ -0,2%	83 287

Źródło: GPW

Informacja dnia **Informacja o szacunkowych miesięcznych skonsolidowanych przychodach za grudzień 2021 r.** Rada **ASBISC ENTERPRISES PLC SA** Dyrektorów ASBISc Enterprises Plc w związku ze swoją decyzją o publikacji informacji o miesięcznych szacunkowych skonsolidowanych przychodach, ogłoszonej raportem bieżącym nr 4/2017, niniejszym informuje, że:

- szacunkowe skonsolidowane przychody za grudzień 2021 r. wyniosły ok. 397 mln USD i były o ok. 16% wyższe od przychodów wypracowanych w grudniu 2020 r. (343 mln USD).

Powyższe dane są oparte na najlepszym możliwym szacunku Rady i mogą nieznacznie różnić się od finalnych danych. (PAP Biznes)

Komentarz DM Banku BPS. Grudniowe wyniki sprzedażowe są dla spółek zajmujących się dystrybucją sprzętu IT tradycyjnie najlepszymi w roku z uwagi na zamykanie budżetów administracji publicznej i firm prywatnych oraz wydatki świąteczne. Szacunkowe przychody podane przez Asbis wyniosły ok. 397 mln USD i są wyższe od wyników wypracowanych w listopadzie o 29,7 proc. i o 16 proc. lepsze niż w grudniu 2020. Wcześniejsze komunikaty Spółki dotyczące szacunków przychodów za pozostałe miesiące IV kwartału sugerują, że przychody w tym okresie wyniosą łącznie ok. 949 mln USD, co stanowi wzrost w stosunku do III kwartału o 32,5 proc. Z kolei w porównaniu do analogicznego okresu 2020 r. szacunkowe przychody za IV kwartał 2021 będą większe o 9,7 proc. W naszej ocenie Asbis z jednej strony wykorzystuje trwającą wysoką koniunkturę na sprzęt IT, a z drugiej strony za wzrosty przychodów odpowiada częściowo inflacja. Niemniej jednak pozytywnie oceniamy dynamikę sprzedaży Spółki i spodziewamy się odwrócenia spadkowego trendu notowań jaki ma miejsce od początku roku (akcje zostały przecenione o 21 proc.). (Ł. Bryl)

Informacja dnia **Kernel sprzedał 398,7 tys. ton oleju w okresie październik-grudzień.** Kernel Holding sprzedał 398,7 tys. ton oleju w drugim kwartale roku obrotowego 2021/22, co oznacza spadek 6 proc. . rok do roku - podała spółka w komunikacie. W pierwszym półroczu roku obrotowego Kernela (lipiec-grudzień) sprzedaż oleju spadła o 14 proc. wobec analogicznego okresu 2020 roku i wyniosła 619,5 tys. ton. Od października do grudnia spółka przetworzyła 985,5 mln ton nasion roślin oleistych, o 2 proc. mniej niż przed rokiem. Od lipca było to 1,47 mln ton, co oznacza spadek o 12 proc. r/r. Eksport zboża z Ukrainy zrealizowany przez spółkę wzrósł w drugim kwartale roku finansowego o 45 proc. i wyniósł 3,483 mln ton. W pierwszym półroczu 2021/2022 było to 5,71 mln ton, o 26 proc. więcej rok do roku. (PAP Biznes)

Informacja dnia **IV kw. był rekordowy pod względem liczby wyroków sądowych ws. kredytów CHF – Votum.** Ostatni kwartał 2021 r. był dla frankowiczów rekordowy pod względem zapadłych wyroków sądowych, ich liczba wzrosła w tym czasie do co najmniej 1,4 tys. z 449 rok wcześniej - wynika z danych rynkowych zebranych przez Votum Robin Lawyers. Votum w segmencie spraw bankowych rozszerza ofertę o ochronę przed roszczeniami banków o bezumowne korzystanie z kapitału - poinformował PAP Biznes prezes Votum Robin Lawyers. Z danych zebranych przez kancelarię wynika, że w IV kwartale 2021 roku 1.327 spraw (96,8 proc.) zakończyło się korzystnie dla kredytobiorców, a 40 spraw (3 proc.) zakończyło się pozytywnie dla banków. Natomiast w trzech sprawach sądy II instancji uchylily wyroki sądów I instancji do ponownego rozpoznania. Votum szacuje, że wśród 1.327 pozytywnych dla frankowiczów orzeczeń, aż 1.285 razy sądy stwierdzały nieważność umów kredytowych, w 38 sprawach doszło do odfrankowienia. Jednocześnie w czterech sprawach nie udało się ustalić skutku wyroku. (...) (PAP Biznes)

Informacja dnia **Artur Warzocha został wiceprezesem Tauronu.** Rada nadzorcza Tauronu powołała Artura Warzochę do zarządu i powierzyła mu funkcję wiceprezesa ds. Korporacyjnych - poinformowała spółka w komunikacie. Od września 2020 r. do stycznia 2022 r. Artur Warzocha pełnił funkcję prezesa spółki zależnej Tauron Nowe Technologie, gdzie nadzorował strategiczne projekty dotyczące kogeneracji, odnawialnych źródeł energii oraz elektromobilności. (PAP Biznes)

Informacja dnia
MEDIC-
ALGORITHMICS SA

Rafał Brzoska zrezygnował z negocjacji ws. objęcia akcji Medicalgorithmics. Rafał Brzoska, który wcześniej złożył wstępną, niewiążącą ofertę objęcia akcji Medicalgorithmics, odstąpił od dalszych negocjacji w sprawie tej transakcji - poinformowała spółka w komunikacie "Jak wynika z otrzymanego przez spółkę pisma inwestor uznał, że warunki biznesowe transakcji, jak również obecny moment cyklu gospodarczego oraz zwiększona zmienność rynków finansowych nie dostarczają wystarczających powodów co do kontynuacji negocjacji nad przeprowadzeniem potencjalnej transakcji. W konsekwencji negocjacje dotyczące objęcia akcji spółki zostały zakończone" - napisano w komunikacie. "Zarząd kontynuuje proces przeglądu opcji strategicznych oraz działania optymalizacyjne w tym nakierowane na rozwój sprzedaży" - dodano. (...) (PAP Biznes)

Informacja dnia
PBKM SA

PBKM przechowywał na koniec IV kw. 439,4 tys. próbek, więcej r/r o 12,6 proc. Polski Bank Komórek Macierzystych przechowywał w segmentach B2B i B2C na koniec IV kwartału 439.430 próbek krwi pępowinowej lub tkanek wobec 390.300 rok wcześniej, co oznacza wzrost o 12,6 proc. - poinformowała spółka w komunikacie. Liczba przechowywanych próbek krwi pępowinowej lub tkanek w segmencie B2C na koniec IV kwartału 2021 roku wyniosła 389.453 (w tym 37,3 proc. umów w modelu abonamentowym), wobec 358.098 próbek krwi pępowinowej lub tkanek przechowywanych na koniec IV kwartału 2020 roku (w tym 35,9 proc. umów w modelu abonamentowym) co oznacza wzrost o 8,8 proc. Liczba pozyskanych próbek krwi pępowinowej lub tkanek w IV kwartale 2021 roku w obszarze B2C wyniosła 7.534 wobec 6.033 w IV kwartale 2020 roku, co stanowi wzrost o 24,9 proc. Liczba pozyskanych próbek krwi pępowinowej lub tkanek w IV kwartale 2021 roku w obszarze B2C i B2B wyniosła 7.946 wobec 6.620 w IV kwartale 2020 roku, co stanowi wzrost o 20 proc. Jak podano, udział umów zawartych w modelu abonamentowym w IV kwartale 2021 roku w obszarze B2C wyniósł 55 proc., wobec 47,2 proc. w analogicznym okresie 2020 roku. (...) (PAP Biznes)

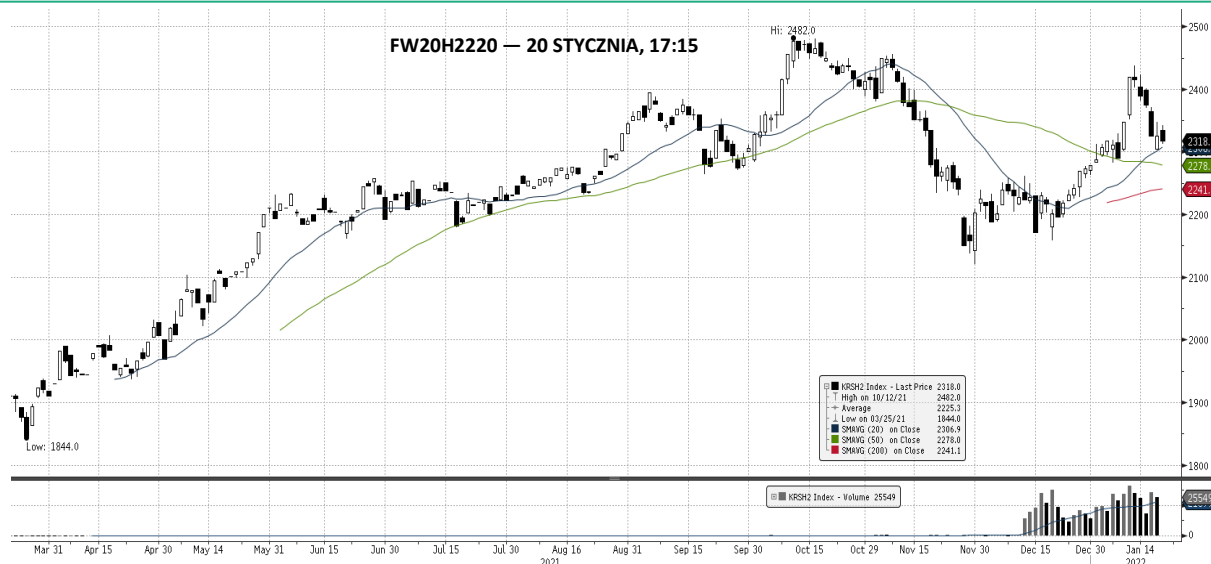
Informacja dnia
M.W. TRADE SA

NWZ M.W. Trade uchwaliło skup nie więcej niż 6.574.000 akcji własnych. NWZ M.W. Trade zdecydowało o upoważnieniu zarządu do nabycia przez spółkę nie więcej niż 6.574.000 akcji własnych - poinformowała spółka. Skup akcji zostanie przeprowadzony w trybie wezwania. Nabycie akcji nastąpi w drodze publicznego wezwania do zapisywania się na sprzedaż akcji spółki - wynika z treści uchwały. Wezwanie zostanie ogłoszone przez spółkę oraz Beyondream Investments Limited z siedzibą w Larnace, które to podmioty zawarły porozumienie w tej sprawie. Cena płacona przez spółkę za jedną akcję umarzaną nie przekroczy kwoty 5 zł. (PAP Biznes)

Informacja dnia
PGE SA
ENEA SA

Rząd gotów podzielić się akcjami PGE i Enei. Ministerstwo Aktywów Państwowych analizuje zapowiedzi emisji akcji przez obie spółki. Ma nadzieję, że ofertą zainteresują się też inni inwestorzy. Skarb Państwa analizuje raporty bieżące Polskiej Grupy Energetycznej oraz Enei dotyczące planów dokapitalizowana spółek w drodze emisji akcji. Pochylił się także nad propozycją zarządu PGE, aby zaplanowaną emisję akcji objął Skarb Państwa. Analogiczną propozycję skierowaną do Rady Ministrów ma wkrótce ogłosić także Enea. Przedstawiciele MAP w rozmowie z „Parkietem” wyrażają nadzieje, że z oferty objęcia akcji skorzystają również inni uprawnieni akcjonariusze. Dwie największe spółki energetyczne chcą sięgnąć łącznie nawet po ok. 4 mld zł z emisji akcji. PGE planuje wypuścić pomiędzy ok. 214,6 mln a niespełna 374 mln nowych papierów serii E. Chce zebrać z ich sprzedaży od 1,8 do 3,2 mld zł na cele związane z przyspieszeniem transformacji energetycznej i odejściem od węgla. (...) Źródło: Parkiet (parkiet.com) <https://www.parkiet.com/Energetyka/301219990-Rzad-gotow-podzielic-sie-akcjami-PGE-i-Enei.html>

WIG20 FUTURES



Źródło: Bloomberg

Komentarz DM Banku BPS. GPW próbuje obronić się przed większą przeceną, ale to dopiero dzisiejsza sesja może zdecydować czy obrona będzie skuteczna. Dla WIG20 na dwóch ostatnich sesjach 2300pkt. pełniło rolę wsparcia. Na rynku widoczna jest duża ostrożność w zajmowaniu pozycji. Wskazane jest neutralne lub negatywne nastawienie do czasu, dopóki rynek nie przestanie negatywnie reagować na przecenę w USA. W końcówce wczorajszej sesji na GPW przeważała niechęć do utrzymywania pozycji, w efekcie czego WIG20 zakończył notowania na 2 308,94 pkt., tracąc (-0,35%), natomiast indeks szerokiego rynku WIG stracił (- 0,44%) i zakończył sesję na 70 419,76pkt. Obroty na GPW spadły z 1,36 mld zł na zamknięciu poprzedniej sesji do 1,33 mld zł. na wczorajszym zamknięciu. Na rynku kontraktów, na serii FW20H2220 nadal utrzymywały się wysokie obroty i na koniec dnia wyniosły 22 944 wobec 25 549 na poprzednim zamknięciu. LOP na zamknięciu sesji ponownie silnie wzrósł i osiągnął wartość 34 040 wobec 32 352 na zamknięciu poprzedniej sesji. optymizm nie utrzymał się również na rynkach w USA, gdzie ponownie doszło do wyprzedzaży po początkowych silnych wzrostach wszystkich indeksów. (T. Czarnecki).

KALENDARIUM

Dane makro:

21.01.2022

Piątek		Wydarzenie	Okres	Poprzednio
0:30	Japonia	Bazowa inflacja CPI m/m	gru	0,10%
0:30	Japonia	Bazowa inflacja CPI r/r	gru	-0,60%
0:30	Japonia	Inflacja CPI r/r	gru	0,60%
5:00	Malezja	Inflacja CPI m/m	gru	0,20%
5:00	Malezja	Inflacja CPI r/r	gru	3,30%
8:00	Turcja	Indeks zaufania konsumentów	sty	68,90
8:00	Wielka Brytania	Sprzedaż detaliczna m/m	gru	1,40%
8:00	Wielka Brytania	Sprzedaż detaliczna r/r	gru	4,70%
8:00	Wielka Brytania	Sprzedaż detaliczna bez samochodów m/m	gru	1,10%
8:00	Wielka Brytania	Sprzedaż detaliczna bez samochodów r/r	gru	2,70%
10:00	Polska	Produkcja przemysłowa m/m	gru	5,30%
10:00	Polska	Produkcja przemysłowa r/r	gru	15,20%
10:00	Polska	Produkcja manufakturowa m/m	gru	4,70%
10:00	Polska	Produkcja manufakturowa r/r	gru	13,00%
10:00	Polska	Inflacja PPI m/m	gru	1,00%
10:00	Polska	Inflacja PPI r/r	gru	13,20%
10:00	Polska	Przeciętne wynagrodzenie m/m	gru	1,80%
10:00	Polska	Przeciętne wynagrodzenie r/r	gru	9,80%
11:00	Belgia	Indeks zaufania konsumentów	sty	-4
12:00	Wielka Brytania	CBI Wskaźnik zamówień	sty	24
12:00	Irlandia	Inflacja PPI m/m	gru	0,00%
12:00	Irlandia	Inflacja PPI r/r	gru	0,20%
12:30	Indie	Rezerwy walutowe	14 sty	632,74 mld
14:30	Kanada	Indeks cen nowych domów m/m	gru	0,80%
14:30	Kanada	Indeks cen nowych domów r/r	gru	11,70%
14:30	Kanada	Sprzedaż detaliczna m/m	lis	1,60%
14:30	Kanada	Sprzedaż detaliczna r/r	lis	5,30%
14:30	Kanada	Sprzedaż detaliczna bez samochodów m/m	gru	1,30%
14:30	Kanada	Sprzedaż detaliczna bez samochodów r/r	gru	6,20%
16:00	USA	Indeks wskaźników wyprzedzających	gru	1,10%
	Polska	Stopa bezrobocia	gru	5,40%

Na podstawie: stooq.pl

Wydarzenia**w spółkach**

21.01.2022

SHOCKWORK - WZA: Warszawa. W sprawie podwyższenia kapitału zakładowego w trybie subskrypcji zamkniętej, zmiany statutu, powołania nowego składu RN, zmiany treści uchwały NWZ nr 2 z 29 maja 2020.

GETBACK - WZA: Warszawa. W sprawie zmian w radzie nadzorczej.

GIGROUP - WZA: Warszawa. W sprawie wycofania akcji spółki GI GROUP POLAND S.A. z obrotu na rynku regulowanym GPW.

I2DEV - Wezwanie: Rozpoczęcie przyjmowania zapisów na akcje spółki I2 DEVELOPMENT SA w ogłoszonym wezwaniu po cenie 11,50 PLN za akcję.

BIGCHEESE - Wprowadzenie do obrotu: Wprowadzenie do obrotu giełdowego na Głównym Rynku GPW 135.000 akcji zwykłych na okaziciela serii B spółki BIG CHEESE STUDIO S.A.

HYDRA GAMES S.A. - Wprowadzenie do obrotu: Dzień pierwszego notowania w alternatywnym systemie obrotu na rynku NewConnect akcji zwykłych na okaziciela serii A, B, C i D spółki HYDRA GAMES S.A.

Na podstawie: infostrefa.pl

SPÓŁKI I MNOŻNIKI RYNKOWE

Banki	Kurs [PLN]	Kapitalizacja mIn PLN	P/E			P/BV			D/Y [%]			ROA [%]		
			2021	2022	2023	2021	2022	2023	2021	2022	2023	2021	2022	2023
PKO BP	47,36	59 200	12,3	10,5	9,4	1,4	1,3	1,2	3,9	3,7	4,7	0,7	1,6	1,2
Santander Polska	367,00	37 503	16,3	14,8	11,2	1,4	1,3	1,2	1,0	2,0	3,5	0,6	0,5	0,9
PEKAO	134,55	35 315	16,1	11,4	10,1	1,4	1,3	1,2	3,1	4,4	5,6	0,6	0,9	1,2
ING	271,00	35 257	15,9	13,2	12,0	2,0	1,8	1,7	1,9	3,0	3,8	0,8	1,4	1,3
mBank	454,40	19 260	12,1	9,6	9,1	1,2	1,1	1,1	-	-	3,5	0,2	0,3	0,2
Bank Millennium	8,99	10 900	-	16,2	10,1	1,4	1,5	1,5	0,0	0,0	0,0	0,1	-1,3	-0,2
Alior Bank	57,60	7 520	13,9	8,6	7,5	1,1	1,0	0,9	0,0	0,0	0,9	-0,5	0,7	1,1
Bank Handlowy	63,30	8 271	12,1	12,8	10,3	1,1	1,1	1,1	1,9	8,4	8,3	0,5	1,5	1,0
Getin Noble Bank	0,38	393	-	-	-	0,2	-	-	-	-	-	-	-	-
Mediana	-	19 260	13,9	12,1	10,1	1,4	1,3	1,2	1,9	3,0	3,7	0,5	0,8	1,1
Finanse inne	Kurs [PLN]	Kapitalizacja mIn PLN	P/E			P/BV			D/Y [%]			ROE [%]		
PZU	36,44	31 467	10,4	10,1	9,5	1,7	1,7	1,6	8,4	7,5	8,0	10,7	16,7	17,2
KRUK	350,80	6 670	10,1	10,0	9,5	3,7	3,2	2,8	3,0	3,5	4,0	7,6	26,0	24,3
GPW	41,22	1 730	10,7	12,0	12,2	1,3	1,3	1,2	6,1	6,3	6,6	16,9	16,9	14,4
Mediana	-	6 670	10,4	10,1	9,5	1,7	1,7	1,6	6,1	6,3	6,6	10,7	16,9	17,2
Deweloperzy	Kurs [PLN]	Kapitalizacja mIn PLN	P/E			P/BV			EV/EBITDA			ROE [%]		
GTC	7,01	4 020	25,8	31,0	9,7	0,8	0,8	0,7	24,4	25,3	17,8	1,8	5,5	6,8
Dom Development	116,00	2 946	8,7	8,0	8,2	2,3	2,2	2,1	6,5	6,1	6,3	25,9	28,1	27,5
Echo Investment	4,18	1 725	8,0	5,6	4,6	1,0	0,9	0,8	13,8	13,0	13,1	11,9	10,6	15,1
Atal	46,00	1 781	6,8	6,8	6,5	1,6	1,5	1,4	7,5	7,1	6,8	18,1	25,5	23,2
Develia	3,44	1 540	11,1	8,8	8,5	1,1	1,1	1,1	10,8	8,7	9,1	2,9	10,8	12,6
Ronson	2,51	412	-	-	-	-	-	-	-	-	-	10,1	-	-
Mediana	-	1 753	8,7	8,0	8,2	1,1	1,1	1,1	10,8	8,7	9,1	11,0	10,8	15,1
Budowlane	Kurs [PLN]	Kapitalizacja mIn PLN	P/E			P/BV			EV/EBITDA			ROE [%]		
Budimex	245,00	6 255	7,6	16,7	16,4	4,8	5,2	5,2	5,2	5,7	5,7	38,2	59,8	30,0
Unibep	9,20	323	8,0	11,0	9,8	1,0	1,0	0,9	5,0	6,3	5,9	8,1	7,8	5,7
Erbud	53,20	660	10,3	13,8	7,8	1,0	0,9	0,8	5,8	4,8	3,2	15,0	12,3	10,6
Trakcja	1,78	154	-	-	-	-	-	-	-	-	-	-4,0	-1,8	2,0
Torpol	13,26	305	6,1	13,4	15,7	1,1	1,2	1,2	-	-	-	18,0	16,9	7,9
Mediana	-	323	7,8	13,6	12,8	1,1	1,1	1,1	5,2	5,7	5,7	15,0	12,3	7,9
Górnictwo	Kurs [PLN]	Kapitalizacja mIn PLN	P/E			P/BV			EV/EBITDA			ROE [%]		
KGHM	151,05	30 210	5,3	7,5	8,7	1,1	1,0	0,9	3,8	4,2	4,8	10,4	23,9	12,9
JSW	40,30	4 732	4,3	2,1	7,9	0,5	0,4	0,4	2,5	1,6	3,2	-10,3	15,0	23,7
Bogdanka	33,25	1 131	-	-	-	-	-	-	1,0	1,1	1,4	2,0	5,1	4,6
Mediana	-	4 732	4,8	4,8	8,3	0,8	0,7	0,7	2,5	1,6	3,2	2,0	15,0	12,9
Paliwa	Kurs [PLN]	Kapitalizacja mIn PLN	P/E			P/BV			EV/EBITDA			ROE [%]		
PKN ORLEN	80,76	34 542	5,1	8,5	7,8	0,7	0,7	0,7	4,3	4,5	4,3	7,0	15,4	8,8
PNGiG	5,72	33 064	6,5	5,6	7,0	0,7	0,2	0,2	2,9	2,4	2,7	16,1	10,1	12,6
LOTOS	59,00	10 908	4,4	7,0	7,6	0,8	0,7	0,7	2,6	3,4	3,5	-9,1	18,3	11,2
Mediana	-	33 064	5,1	7,0	7,6	0,7	0,7	0,7	2,9	3,4	3,5	7,0	15,4	11,2

Źródło: DM BPS, Bloomberg

SPÓŁKI I MNOŻNIKI RYNKOWE

IT	Kurs [PLN]	Kapitalizacja mln PLN	P/E			P/BV			EV/EBITDA			ROE [%]		
			2021	2022	2023	2021	2022	2023	2021	2022	2023	2020	2021	2022
Asseco Poland	85,60	7 105	14,4	14,1	13,3	1,1	1,0	0,9	5,1	4,9	4,7	6,1	7,5	7,3
ComArch	206,00	1 675	13,6	14,0	13,8	1,4	1,3	1,3	5,5	5,6	5,5	8,7	10,5	9,7
LiveChat Software	111,40	2 869	-	21,8	19,1	-	20,6	17,4	21,6	18,6	16,6	110,5	114,5	91,0
Asseco BS	41,60	1 390	16,9	16,2	15,5	1,9	1,9	1,9	11,6	11,0	10,5	-	24,1	24,1
Asseco SEE	53,00	2 750	19,1	17,7	16,5	1,8	1,7	1,6	10,4	9,8	9,3	-	14,5	14,3
Mediana	-	2 750	15,7	16,2	15,5	1,6	1,7	1,6	10,4	9,8	9,3	8,7	14,5	14,3
Telekomunikacja	Kurs [PLN]	Kapitalizacja mln PLN	P/E			P/BV			EV/EBITDA			ROE [%]		
Cyfrowy Polsat	32,80	20 977	5,2	13,4	12,8	1,2	1,2	1,1	3,4	6,7	6,5	8,5	26,7	8,3
Orange Polska	8,30	10 893	6,1	19,4	16,8	0,9	0,9	0,9	6,1	5,5	5,2	0,8	15,1	4,2
Mediana	-	15 935	5,7	16,4	14,8	1,1	1,0	1,0	4,7	6,1	5,9	8,5	26,7	8,3
Media	Kurs [PLN]	Kapitalizacja mln PLN	P/E			P/BV			EV/EBITDA			ROE [%]		
Wirtualna Polska	134,20	3 925	23,8	21,3	18,6	5,5	4,7	4,1	13,9	12,3	11,0	12,9	24,0	22,9
Agora	7,90	368	-	35,9	16,8	0,5	0,5	0,5	15,3	8,4	7,7	-14,5	-6,6	1,3
Mediana	-	2 146	23,8	28,6	17,7	3,0	2,6	2,3	14,6	10,3	9,3	-0,8	8,7	12,1
Producenci gier video	Kurs [PLN]	Kapitalizacja mln PLN	P/E			P/BV			EV/EBITDA			ROE [%]		
CD Projekt SA	190,00	19 140	93,2	37,6	42,9	8,9	7,2	6,2	55,1	28,1	31,7	72,8	9,5	18,1
Playway	414,00	2 732	21,4	18,8	16,0	6,0	0,0	0,0	0,0	0,0	0,0	0,0	0,0	0,0
TEN Square Games	317,00	2 315	13,2	11,0	9,2	8,2	6,1	4,8	11,7	10,1	8,0	0,0	0,0	0,0
11 bit studios SA	560,00	1 325	53,3	101,0	12,5	7,0	6,6	4,3	37,1	64,6	7,5	26,1	14,1	6,1
Mediana	-	2 524	37,3	28,2	14,2	7,6	6,4	4,5	24,4	19,1	7,7	13,1	4,7	3,1
Ubiór	Kurs [PLN]	Kapitalizacja mln PLN	P/E			P/BV			EV/EBITDA			ROE [%]		
LPP	16500,00	30 565	-	22,1	20,5	9,6	8,7	7,2	25,5	10,9	9,6	-	-0,8	39,2
CCC	84,88	4 657	-	53,3	25,0	15,0	8,2	6,7	14,3	8,6	7,4	-94,1	-2,5	13,6
VRG	3,78	886	14,9	11,9	11,4	1,0	0,9	0,9	6,5	6,0	5,7	-2,7	7,3	8,3
Monnari Trade	2,75	84	-	-	-	-	-	-	-	-	-	-	-	-
Mediana	-	2 772	14,9	22,1	20,5	9,6	8,2	6,7	14,3	8,6	7,4	-48,4	-0,8	13,6
Dystrybucja	Kurs [PLN]	Kapitalizacja mln PLN	P/E			P/BV			EV/EBITDA			ROE [%]		
Dino Polska	335,30	32 873	40,3	31,0	24,4	10,8	8,2	6,3	26,3	20,5	16,4	32,5	30,9	30,0
Inter Cars	432,00	6 121	10,3	10,5	10,1	2,0	1,7	1,5	7,6	7,4	7,2	13,6	18,3	15,5
Eurocash	11,10	1 545	-	29,0	22,5	2,0	1,8	1,8	6,1	5,2	5,0	5,6	-10,5	4,4
Neuca	779,00	3 481	20,9	18,6	16,3	3,9	3,4	3,1	13,1	11,7	10,5	-	20,7	19,8
AB	53,40	864	7,1	6,5	6,6	0,9	0,8	0,7	5,8	5,2	5,2	10,6	-	12,1
Mediana	-	2 513	10,3	14,6	13,2	2,0	1,8	1,7	6,8	6,3	6,2	10,6	18,3	13,8
Spożywcze	Kurs [PLN]	Kapitalizacja mln PLN	P/E			P/BV			EV/EBITDA			ROE [%]		
ZT Kruszwica	66,00	1 520	-	-	-	-	-	-	-	-	-	10,9	-	-
Wawel	496,00	744	16,0	20,3	16,6	-	-	-	6,2	7,4	6,5	7,5	6,6	5,1
Tarczynski	43,40	492	-	-	-	-	-	-	-	-	-	-	-	-
Mediana	-	744	16,0	20,3	16,6	-	-	-	6,2	7,4	6,5	9,2	6,6	5,1

Źródło: DM BPS, Bloomberg

SPÓŁKI I MNOŻNIKI RYNKOWE

Energia	Kurs [PLN]	Kapitalizacja mln PLN	P/E			P/BV			EV/EBITDA			ROE [%]		
			2021	2022	2023	2021	2022	2023	2021	2022	2023	2020	2021	2022
PGE	8,04	15 033	4,0	10,9	10,2	0,4	0,3	0,3	2,1	2,9	2,9	0,5	7,9	3,0
Enea	7,99	3 527	2,2	2,8	3,0	0,3	0,2	0,2	1,6	1,7	1,9	1,9	12,1	8,4
Tauron	2,54	4 451	4,9	4,9	3,3	0,2	0,2	0,2	4,2	4,4	4,5	1,5	3,8	7,0
Energia	7,53	3 118	-	-	-	-	-	-	-	-	-	-1,7	-	-
Polenergia	75,80	3 445	11,7	28,2	19,4	1,4	1,4	1,3	11,7	11,3	8,0	8,3	19,9	5,3
ZE PAK	17,10	869	5,5	7,4	42,8	0,8	1,8	-	4,8	4,8	4,6	-	19,6	14,3
Mediana	-	3 486	4,9	7,4	10,2	0,4	0,3	0,3	4,2	4,4	4,5	1,5	12,1	7,0
Chemia	Kurs [PLN]	Kapitalizacja mln PLN	P/E			P/BV			EV/EBITDA			ROE [%]		
			2021	2022	2023	2021	2022	2023	2021	2022	2023	2020	2021	2022
Grupa Azoty	34,90	3 462	10,9	6,9	11,2	0,4	0,4	0,4	7,2	6,2	5,9	3,4	4,2	6,1
Ciech	43,60	2 298	9,2	9,0	8,1	0,8	0,8	0,8	5,3	5,1	4,8	6,9	11,5	10,5
Grupa Azoty Puławy	78,20	1 495	-	-	-	-	-	-	-	-	-	-	-	-
PCC Rokita	89,60	1 779	-	-	-	-	-	-	4,2	5,3	6,8	6,7	24,3	14,7
Boryszew	3,63	871	-	-	-	-	-	-	-	-	-	-10,7	-	-
Grupa Azoty Police	11,20	1 391	-	-	-	-	-	-	-	-	-	-	-	-
Polwax	2,88	89	-	-	-	-	-	-	-	-	-	-	-	-
Mediana	-	1 637	10,0	8,0	9,7	0,6	0,6	0,6	5,3	5,3	5,9	5,1	11,5	10,5
Przemysł ciężki	Kurs [PLN]	Kapitalizacja mln PLN	P/E			P/BV			EV/EBITDA			ROE [%]		
			2021	2022	2023	2021	2022	2023	2021	2022	2023	2020	2021	2022
Grupa Kęty	648,00	6 253	10,8	11,9	12,2	3,6	3,6	3,5	8,1	8,6	8,4	26,3	34,5	30,4
Famur	3,14	1 805	13,5	10,4	10,0	1,0	0,9	0,8	3,8	3,1	3,0	11,6	7,7	9,2
Stalprodukt	298,00	1 663	3,8	8,5	17,8	0,5	0,5	0,5	1,7	2,9	4,2	5,7	14,5	6,0
Wielton	9,82	593	12,6	9,0	7,2	1,3	1,2	1,1	7,2	6,2	5,5	-	10,3	14,3
Apator	19,60	643	-	-	-	-	-	-	-	-	-	13,0	-	-
Alumetal	61,00	951	6,8	11,6	11,1	1,4	1,4	1,3	5,6	8,2	7,8	9,4	21,6	11,9
Mangata Holding	78,80	526	7,6	7,6	7,5	1,1	1,0	1,0	5,3	5,1	5,0	7,0	15,2	14,0
Rafako	1,44	184	-	-	-	-	-	-	-	-	-	-	-	-
IZOBlok	56,80	72	-	-	-	-	-	-	-	-	-	-	-	-
Mediana	-	643	9,2	9,7	10,6	1,2	1,1	1,0	5,5	5,6	5,2	10,5	14,9	13,0
Przemysł lekki/inne	Kurs [PLN]	Kapitalizacja mln PLN	P/E			P/BV			EV/EBITDA			ROE [%]		
			2021	2022	2023	2021	2022	2023	2021	2022	2023	2020	2021	2022
Fabryki Mebli Forte	47,65	1 140	9,7	10,0	9,5	1,4	1,3	1,3	7,0	7,2	7,2	9,6	14,6	13,7
Sanok Rubber Co	17,75	477	12,8	12,5	10,4	-	-	-	5,4	-	5,0	-3,9	10,9	11,6
Amica	116,00	902	9,0	16,9	12,3	0,8	0,8	0,7	5,8	6,3	5,5	13,0	10,1	7,9
Ac	30,30	305	11,9	10,8	9,4	2,2	2,2	2,1	7,2	6,3	6,1	24,0	18,8	20,3
Ferro	34,50	733	8,0	10,0	8,5	1,9	1,8	1,6	7,0	7,0	6,0	-	22,1	21,0
Mediana	-	733	9,7	10,8	9,5	1,7	1,6	1,5	7,0	6,7	6,0	11,3	14,6	13,7

Źródło: DM BPS, Bloomberg

Dom Maklerski Banku BPS SA

ul. Grzybowska 81, 00-844 Warszawa,
tel.: +48 22 53 95 555, fax.: +48 22 53 95 556
www.dmbps.pl
dm@dmbps.pl

Sporządzone przez Departament Analiz:

Tomasz Czarnecki, MPW
Dyrektor Departamentu Analiz
tomasz.czarnecki@dmbps.pl
tel.: (22) 53 95 542

Jacek Borawski
Analityk Techniczny

Artur Wizner, MPW
Analityk
artur.wizner@dmbps.pl
tel.: (22) 53 95 548

Łukasz Bryl
Analityk
Lukasz.bryl@dmbps.pl
tel.: 785 500 874

Dane kontaktowe do Departamentu Sprzedaży:

Dariusz Stasiak, MPW
Dyrektor Departamentu Sprzedaży
dariusz.stasiak@dmbps.pl
tel.: +48 (22) 53 95 084

Krzysztof Jeż, MPW
krzysztof.jez@dmbps.pl
tel.: + 48 (22) 53 95 559

Lech Kucharski, MPW
lech.kucharski@dmbps.pl
tel.: + 48 (22) 53 95 522

Marcin Jakubiak, MPW
marcin.jakubiak@dmbps.pl
tel.: + 48 (22) 53 95 560

Tomasz Kublik, MPW
tomasz.kublik@dmbps.pl
tel.: + 48 (22) 53 95 511

Tomasz Wojna
tomasz.wojna@dmbps.pl
tel.: + 48 (22) 53 95 541

Wyjaśnienia dotyczące stosowanej terminologii fachowej i wskaźników:

Dług netto – suma zobowiązań oprocentowanych pomniejszona o środki pieniężne i ich ekwiwalenty
EBIT – wynik na działalności operacyjnej
EBITDA – wynik działalności operacyjnej przed potrąceniem salda na działalności finansowej, opodatkowaniem i amortyzacją.
EV – (wartość ekonomiczna; EV= MC + dług netto) suma kapitalizacji i długu netto
Marża brutto na sprzedaży – relacja zysku brutto na sprzedaży do przychodów ze sprzedaży
Marża EBIT – (EBIT/Przychody ze sprzedaży) relacja zysk z działalności operacyjnej do przychodów ze sprzedaży
Marża EBITDA – (EBITDA/Przychody ze sprzedaży) relacja EBITDA do przychodów ze sprzedaży
EBIT/EV – iloraz zysku z działalności operacyjnej i wartości ekonomicznej (suma kapitalizacji i długu netto)
MC/EBIT – iloraz kapitalizacji (iloczyn kursu akcji i liczby akcji) oraz zysku z działalności operacyjnej
MC/S – iloraz kapitalizacji (liczba wyemitowanych akcji razy kurs akcji) i przychodów ze sprzedaży
P/E – (Cena/Zysk) relacja kursu akcji do rocznego zysku netto przypadający na akcję
P/BV – (Cena/Wartość Księgową) relacja kursu akcji do wartości księgowej przypadająca na akcję
P/CF – [Cena/(zysk netto + amortyzacji)] relacja kursu akcji do sumy przypadającego na akcję zysku netto i amortyzacji
Stopa dywidendy – (DY) dywidenda na akcję podzielona przez kurs akcji
Wskaźnik wypłaty dywidendy – (D/E) relacja dywidenda przypadająca na akcję do zysk na akcję
Wskaźnik pokrycia dywidendy – (E/D) relacja zysku na akcję do dywidendy na akcję

Opracowanie wyraża wiedzę oraz poglądy autorów według stanu na dzień jego sporządzenia. Autorzy nie uwzględniają w opracowaniu jakichkolwiek szczególnych zamierzeń inwestycyjnych, szczególnych celów inwestycyjnych, sytuacji finansowej ani szczególnych potrzeb czy żądań potencjalnych odbiorców. Opracowanie publikowane jest w celach wyłącznie informacyjnych lub marketingowych i nie powinno być interpretowane jako (1) osobista rekomendacja, (1) porada inwestycyjna, prawna, lub innego typu, ani jako (2) zachęta do działania, inwestowania czy pozbywania się inwestycji w szczególny sposób, bądź (4) ocena lub zapewnienie opłacalności inwestycji w instrumenty finansowe objęte opracowaniem.

W szczególności opracowanie nie stanowi „badania inwestycyjnego” lub „publikacji handlowej” w rozumieniu Rozporządzenia Delegowanego Komisji (UE) 2017/565 z dnia 25 kwietnia 2016 r. uzupełniającego dyrektywę Parlamentu Europejskiego i Rady 2014/65/UE w odniesieniu do wymogów organizacyjnych i warunków prowadzenia działalności przez firmy inwestycyjne oraz pojęć zdefiniowanych na potrzeby tej dyrektywy, bądź „rekomendacji” w rozumieniu Rozporządzenia Parlamentu Europejskiego i Rady (UE) NR 596/2014 z dnia 16 kwietnia 2014 r. w sprawie nadużyć na rynku (rozporządzenie w sprawie nadużyć na rynku) oraz uchylającego dyrektywę 2003/6/WE Parlamentu Europejskiego i Rady i dyrektywy Komisji 2003/124/WE, 2003/125/WE i 2004/72/WE.

Opracowanie zostało sporządzone z zachowaniem należytej staranności i rzetelności przy zachowaniu zasad metodologicznej poprawności na podstawie ogólnodostępnych informacji, w dniu publikacji opracowania, pozyskanych ze źródeł wiarygodnych dla Domu Maklerskiego Banku BPS S.A. Dom Maklerski Banku BPS S.A. nie gwarantuje ich kompletności, prawdziwości lub dokładności.

Dom Maklerski Banku BPS S.A. nie ponosi odpowiedzialności za ewentualne decyzje inwestycyjne podjęte na podstawie niniejszego opracowania ani za ewentualne szkody poniesione w wyniku tych decyzji inwestycyjnych. Opracowanie nie powinno być interpretowane jako oświadczenie ani gwarancja (zarówno wyrażna, jak i implikowana) w zakresie generowania zysku z tytułu prezentowanej strategii inwestycyjnej.

Dom Maklerski Banku BPS S.A., jego akcjonariusze lub pracownicy mogą posiadać długie lub krótkie pozycje powstałe w wyniku transakcji zawartych na instrumentach z rynków OTC lub innych instrumentach finansowych wymienionych w opracowaniu. Organem sprawującym nadzór nad działalnością Domu Maklerskiego Banku BPS S.A. jest Komisja Nadzoru Finansowego z siedzibą w Warszawie, przy ulicy Pięknej 20.

Powielanie bądź publikowanie w jakiegokolwiek formie niniejszego opracowania, lub jego części, oraz wykorzystywanie materiału do własnych opracowań celem publikacji, bez pisemnej zgody Domu Maklerskiego Banku BPS S.A. jest zabronione. Niniejsze opracowanie jest prawnie chronione zgodnie z **Ustawą z 4 lutego 1994 r. o prawie autorskim i prawach pokrewnych (Dz. U. 2019 poz. 1231)**.