

GPW - Indeksy					
Indeksy	Zamknięcie [pkt.]	Zmiana dzienna	Relatywnie do WIG	Zmiana tyg. [t/t]	Zmiana od początku roku
WIG	71 706,6	↑ 1,84%	-	2,32%	3,48%
WIG20	2 344,5	↑ 2,32%	0,47%	2,53%	3,42%
mWIG40	5 479,6	↑ 0,88%	-0,94%	1,80%	3,55%
sWIG80	20 785,0	↑ 1,08%	-0,75%	2,07%	3,63%

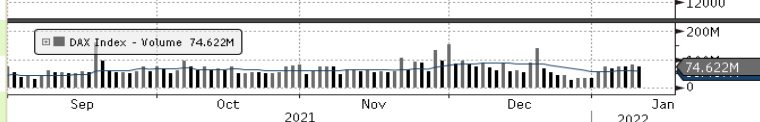
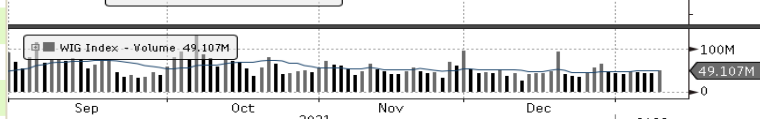
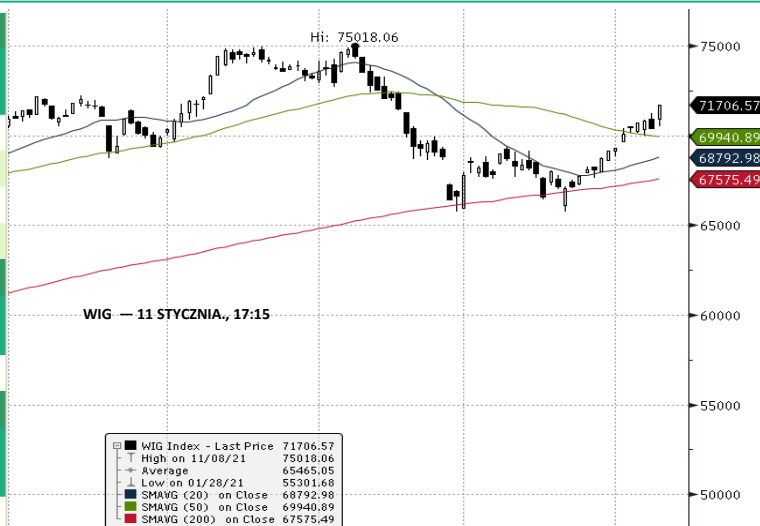
GPW - FW20				
Wybrane dane	Zamknięcie [pkt.]	Zmiana dzienna	Zmiana tyg. [t/t]	Zmiana od początku roku
FW20 Z2120	2 347	57 ↑ 2,49%	2,62%	2,98%

Indeksy zagraniczne - kursy za zamknięcia				
Indeks	Kurs [pkt.]	Zmiana	Relatywnie do WIG	Zmiana od początku roku
BOVESPA (BRAZYLIA)	103 779,0	↑ 1,80%	-0,04%	-1,00%
BUX (WĘGRY)	53 599,4	↑ 2,26%	0,41%	5,68%
CAC 40 (FRANCJA)	7 183,4	↑ 0,95%	-0,87%	0,42%
DAX (NIEMCY)	15 941,8	↑ 1,10%	-0,73%	0,36%
DIJA (USA)	36 252,0	↑ 0,51%	-1,31%	-0,24%
EUROSTOXX 50 (EU)	4 239,5	↓ -1,54%	-3,32%	-1,55%
FTSE 100 (GB)	7 491,4	↑ 0,62%	-1,20%	1,45%
ISE 100 (TURCJA)	2 073,9	↑ 1,36%	-0,47%	11,64%
MERVAL (ARGENTYNA)	84 702,3	↑ 1,14%	-0,69%	1,44%
MSCI EM	1 243,0	↑ 0,87%	-0,95%	0,90%
NASDAQ COMPOSITE (USA)	15 153,5	↑ 1,41%	-0,42%	-3,14%
PX (CZECZY)	1 433,4	↑ 0,85%	-0,97%	0,51%
RTS (ROSJA)	1 603,0	↑ 0,47%	-1,35%	0,45%
S&P 500	4 713,1	↑ 0,92%	-0,90%	-1,11%

Indeksy zagraniczne - kurs na godzinę: 8:11				
Indeks	Kurs [pkt.]	Zmiana	Relatywnie do WIG	Zmiana od początku roku
NIKKEI225 (JAPONIA)	28 765,7	↑ 1,92%	0,08%	-0,09%
HANG SENG (HONG KONG)	24 334,0	↑ 2,66%	0,81%	3,77%
BSE 30 (INDIE)	61 088,2	↑ 0,78%	-1,04%	4,87%
KOSPI 100 (KOREA Płd.)	2 980,4	↑ 1,45%	-0,39%	0,13%
SHANGHAI A-SHARE (CHINY)	3 770,1	↑ 0,78%	-1,04%	-1,16%
SHANGHAI B-SHARE (CHINY)	288,1	↑ 0,21%	-1,60%	0,77%

Kontrakty terminowe - kurs na godzinę: 8:11				
Futures	Kurs [pkt.]	Zmiana	Relatywnie do FWIG20	Zmiana od początku roku
EuroStoxx50 Futures	4 310,0	↑ 0,94%	-1,51%	0,52%
CAC40 Futures	7 244,0	↑ 0,88%	-1,57%	1,41%
DAX Futures	16 045,0	↑ 0,73%	-1,72%	1,19%
S&P500 Futures	4 710,0	↑ 0,11%	-2,32%	-1,02%
DIJA Futures	36 156,0	↑ 0,63%	-1,81%	-0,26%
NASDAQ Futures	15 847,5	↑ 0,10%	-2,33%	-2,90%

Waluty - kurs na godzinę: 08:11				
Waluta	Kurs [PLN]	Zmiana [PLN]	Relatywnie do WIG	Zmiana od początku roku
EUR	4,5391	0,0011 ↑ 0,02%	-1,78%	-1,04%
CHF	4,3241	0,0023 ↑ 0,05%	-1,75%	-2,25%
USD	3,9967	0,0045 ↑ 0,11%	-1,70%	-0,95%
EUR/USD	1,1358	-0,0009 ↓ -0,08%	-1,88%	-0,11%



Surowce - kursy za zamknięcia				
Surowiec	Kurs	Zmiana [%]	Relatywnie do WIG	Zmiana od początku roku
ROPA WTI (USD za baryłkę)	81,3	↑ 0,11%	-1,70%	8,11%
MIEDŹ (USD za tonę)	9 632,0	↓ -0,09%	-1,90%	-0,52%
ZłOTO (USD za uncję)	1 806,8	↑ 0,70%	-1,12%	0,05%
SREBRO (USD za uncję)	22,8	↓ -0,21%	-2,01%	-2,51%
PLATYNA (USD za uncję)	963,4	↓ -1,01%	-2,80%	-0,29%
GAZ ZIEMNY (USD za MMBtu)	4,3	↑ 1,13%	-0,70%	15,20%
W. KAMIENNY (USD za tonę)	197,1	↑ 0,31%	-1,50%	16,21%
CYNK (USD za tonę)	3 578,5	↑ 2,18%	0,33%	-0,04%
ŻELAZO (CNY za tonę)	731,0	↑ 2,17%	0,32%	8,46%
CYNA (USD za tonę)	40 449,0	↑ 1,33%	-0,50%	4,09%
ALUMINIUM (USD za tonę)	2 970,0	↑ 1,31%	-0,52%	5,79%
OŁÓW (USD za tonę)	2 300,0	↑ 0,99%	-0,83%	-0,17%
NIKIEL (USD za tonę)	21 794,0	↑ 4,78%	2,89%	5,00%

Źródło: Bloomberg

Źródło: Bloomberg

Największe wzrosty											
WIG20				mWIG40				sWIG80			
Nazwa	Kurs	Wzrost	Obroty	Nazwa	Kurs	Wzrost	Obroty	Nazwa	Kurs	Wzrost	Obroty
ALLEGRO	40,8	↑ 5,7%	214 762 863	ALIOR	60,2	↑ 6,8%	63 401 612	STALPROD	302,0	↑ 6,3%	918 055
PEKAO	131,6	↑ 4,7%	237 530 754	BIOMEDLUB	4,6	↑ 5,3%	2 883 157	UNIMOT	45,0	↑ 5,9%	1 164 949
PZU	36,9	↑ 3,8%	106 352 072	PKPCARGO	14,7	↑ 3,4%	1 506 153	ASTARTA	43,2	↑ 4,3%	907 588
JSW	39,6	↑ 3,4%	26 313 506	KRUK	332,0	↑ 2,8%	16 416 722	FORTE	46,8	↑ 3,8%	115 634
MERCATOR	103,3	↑ 3,2%	4 035 444	DATAWALK	202,0	↑ 2,5%	741 304	CIGAMES	1,7	↑ 3,8%	2 010 845

Największe spadki											
WIG20				mWIG40				sWIG80			
Nazwa	Kurs	Spadek	Obroty	Nazwa	Kurs	Spadek	Obroty	Nazwa	Kurs	Spadek	Obroty
PGNIG	6,1	↓ -1,5%	28 498 342	MILLENNIUM	8,6	↓ -3,1%	11 895 757	RAFAKO	1,4	↓ -5,0%	1 046 558
CYFRPLSAT	32,8	↓ -0,6%	11 846 840	PLAYWAY	425,2	↓ -1,5%	721 582	SKARBIEC	30,9	↓ -3,1%	82 131
ASSECOPOL	80,5	↓ -0,1%	13 626 974	CIECH	41,8	↓ -1,4%	10 867 030	RAINBOW	24,3	↓ -2,8%	61 776
CCC	99,9	↓ 0,0%	5 477 220	NEUCA	830,0	↓ -1,2%	3 449 938	AGORA	8,5	↓ -1,9%	398 801
CDPROJEKT	188,6	↑ 0,2%	65 364 787	LIVECHAT	114,2	↓ -1,0%	2 969 023	R22	50,1	↓ -1,6%	71 425

Największe obroty											
WIG20				mWIG40				sWIG80			
Nazwa	Kurs	Zmiana	Obroty	Nazwa	Kurs	Zmiana	Obroty	Nazwa	Kurs	Zmiana	Obroty
PEKAO	131,6	↑ 4,7%	237 530 754	ALIOR	60,2	↑ 6,8%	63 401 612	BOGDANKA	34,9	↑ 1,8%	2 279 476
ALLEGRO	40,8	↑ 5,7%	214 762 863	MBANK	497,0	↑ 2,4%	26 806 938	CIGAMES	1,7	↑ 3,8%	2 010 845
PKOBP	48,4	↑ 3,0%	160 479 500	KRUK	332,0	↑ 2,8%	16 416 722	CREEPYJAR	846,0	↑ 1,9%	1 647 697
PZU	36,9	↑ 3,8%	106 352 072	TSGAMES	387,8	↑ 2,1%	14 095 901	BUMECH	21,1	↑ 2,9%	1 619 577
PKNORLEN	79,1	↑ 1,7%	103 564 474	MILLENNIUM	8,6	↓ -3,1%	11 895 757	MOBRUK	383,0	↑ 1,9%	1 587 698

CATALYST											
Catalyst - największe obroty											
Nazwa	Kurs	Zmiana	Obroty	Nazwa	Kurs	Zmiana	Obroty	Nazwa	Kurs	Zmiana	Obroty
OKO423	96,1	↑ 0,3%	578 067	GHI1224	100,4	↑ 0,0%	98 417	DS1023	100,8	↑ 0,0%	60 438
PKN0722	100,4	↓ -0,2%	528 434	FPC0630	83,0	↑ 0,0%	94 452	ECH1022	99,6	↓ -0,3%	55 367
GHE0124	97,4	↓ -0,7%	345 158	KRU1123	103,3	↓ -0,1%	84 665	MVP1024	100,1	↓ -0,2%	51 828
WZ0124	100,2	↓ 0,0%	132 425	ECHO522	99,6	↓ -0,6%	79 579	BPO0626	102,9	↓ -0,1%	51 226
WZ0524	99,9	↑ 0,0%	116 787	DS1023	100,8	↑ 0,0%	60 438	ECH1123	99,9	↓ 0,0%	50 861

Źródło: GPW

Informacja dnia
MARVIPOL
DEVELOPMENT SA

Marvipol Development rusza z publiczną ofertą obligacji o wartości 50 mln zł. Marvipol Development zaofერuje inwestorom 3,5-letnie obligacje o nominale 1 tys. zł. Ich oprocentowanie, oparte o stawkę WIBOR 6M powiększoną o marżę 4,5 proc., w pierwszym okresie odsetkowym może wynieść 7,4 proc. Łączna wartość emisji obligacji sięgnie 50 mln zł - poinformował notowany na GPW deweloper w komunikacie prasowym. Zapisy w ofercie obligacji Marvipol Development będą przyjmowane od 12 do 25 stycznia. Składanie zapisów możliwe jest za pośrednictwem Michael/Ström Dom Maklerski oraz wchodzących w skład konsorcjum dystrybucyjnego brokerów: Dom Maklerski BDM, DM Banku BPS, DM Banku Ochrony Środowiska, Ipopema Securities oraz Noble Securities. Spółka zamierza wprowadzić obligacje nowej emisji do obrotu na rynku Catalyst. Pozyskane środki Marvipol zamierza przeznaczyć na rozwój działalności w segmentach mieszkaniowym i magazynowym. Grupa chce w 2022 r. istotnie zwiększyć skalę działalności deweloperskiej, wprowadzając do realizacji projekty z ponad 1,8 tys. lokali mieszkalnych i usługowych. (...) (PAP Biznes)

Komentarz DM Banku BPS. Marvipol Development wyemituje 3,5-letnie obligacje o łącznej wartości nominalnej 50 mln zł. Zmienne oprocentowanie oparte o stawkę WIBOR 6M pozwoli zarobić inwestorom w pierwszym roku nawet 7,4 proc. Spółka planuje przeznaczyć środki na rozwój działalności w segmentach mieszkaniowym i magazynowym. Marvipol Development zajmuje się nie tylko budową mieszkań, ale stawia także magazyny w Warszawie, Poznaniu, Wrocławiu, Łodzi i Katowicach (historycznie w latach 2017-2020 powierzchnia sprzedanych magazynów wyniosła 438 tys.m2). W naszej ocenie fundamenty Spółki są solidne. Skonsolidowane przychody w okresie 9 miesięcy 2021 r. zwiększyły się o 57 proc., do 263,9 mln zł przychodów, zysk operacyjny wzrósł do 75,4 mln zł (80 proc. wzrost r/r), zaś zysk netto wyniósł 64,2 mln zł (43,1 mln zł rok wcześniej). Wskaźnik długu netto do kapitałów własnych sięga 0,3. Uważamy, że wciąż korzystne środowisko makroekonomiczne oraz profil działalności Spółki (koncentracja na segmencie premium oraz dywersyfikacja działalności) minimalizują ryzyko niewykupienia obligacji w terminie (Spółka ma pozytywną historię wykupu obligacji). Dodatkowo, atrakcyjność inwestycji zwiększa również obserwowany na przestrzeni ostatnich miesięcy wzrost stawki WIBOR 6M, przy czym nie wykluczamy jego dalszego wzrostu. (Ł. Bryl)

Informacja dnia
UNIBEP SA

Zawarcie przez Konsorcjum z udziałem Unibep S.A. umowy na realizację zadania pn. "Budowa zespołu budynków wraz z infrastrukturą towarzyszącą dla potrzeb Jednostki Wojskowej w Węgorzewie - postępowanie nr 47/RB". Zarząd Unibep S.A. [Emitent, Spółka] informuje, iż w dniu 11 stycznia 2022 r. konsorcjum [Konsorcjum] w składzie Unibep S.A. z siedzibą w Bielsku Podlaskim [Lider Konsorcjum] oraz TYTAN Systemy Bezpieczeństwa sp. z o.o. z siedzibą w Białymstoku [Partner Konsorcjum] zawarło umowę [Umowa] na realizację zadania pn. "Budowa zespołu budynków wraz z infrastrukturą towarzyszącą dla potrzeb Jednostki Wojskowej w Węgorzewie - postępowanie nr 47/RB" [Inwestycja]. Zamawiającym jest Skarb Państwa - Rejonowy Zarząd Infrastruktury w Olsztynie [Zamawiający]. Wynagrodzenie Konsorcjum z tytułu realizacji Inwestycji wynosi ok. 128,9 mln zł netto, co stanowi ok. 158,5 mln zł brutto, z czego kwota przypadająca Emitentowi wynosi ok. 97,1 mln zł netto, co stanowi ok. 119,5 mln zł brutto [Wynagrodzenie]. (...) (PAP Biznes)

Informacja dnia
VISTAL GDYNIA SA

Otrzymanie przez Spółkę środków zgodnie z decyzją Agencji Rozwoju Przemysłu S.A. Zarząd Vistal Gdynia S.A. ("Spółka") w nawiązaniu do raportu bieżącego nr 19/2021 informującego o wydaniu przez Agencję Rozwoju Przemysłu S.A. decyzji przyznającej Spółce pomoc na restrukturyzację w formie pożyczki w wysokości 10.000.000,00 zł ("Decyzja"), informuje, że w dniu 11 stycznia 2022 r. Spółka otrzymała środki zgodnie z Decyzją wobec spełnienia się warunków od których uzależnione było udzielenie Spółce pożyczki. (PAP Biznes)

Informacja dnia
BBI DEVELOPMENT SA

Splata i zmiana struktury zadłużenia spółek realizujących projekt "Roma Tower", u zbiegu ulic Nowogrodzkiej i Emilii Plater w Warszawie. Zarząd BBI Development S.A. (dalej: "Emitent"), w nawiązaniu do raportu bieżącego nr 53/2019 z dnia 4 grudnia 2019 roku oraz raportu bieżącego nr 14/2020 z dnia 22 października 2020 roku, informuje, że w dniu 11 stycznia 2022 roku spółka współkontrolowana przez Emitenta: PW sp. z o.o. sp.k. (dalej: "PW"), powołana wspólnie z Archidiecezją Warszawską dla realizacji projektu deweloperskiego "Roma Tower" u zbiegu ul. Nowogrodzkiej i Emilii Plater w Warszawie (dalej: "Projekt"), dokonała całkowitej i przedterminowej spłaty finansowania pomostowego na łączną kwotę główną wynoszącą 25 mln PLN wraz z należnymi odsetkami, zaciągniętego przez PW na podstawie umowy pożyczki z dnia 4 grudnia 2019 roku (zmienionej następnie aneksem z dnia 22 października 2020 roku). Jednocześnie wierzyciel udzielający przedmiotowego finansowania potwierdził całkowitą spłatę pożyczki i wygaśnięcie zabezpieczeń ustanowionych dla zabezpieczenia jej zwrotu. (...) (PAP Biznes)

Informacja dnia
CAPTOR THERAPEUTICS SA

Informacja o postępie w badaniach badawczo-rozwojowych związanych z projektem CT-01. Zarząd Captor Therapeutics S.A. z siedzibą we Wrocławiu ("Spółka") informuje o postępie w pracach badawczych w projekcie CT-01, który poświęcony jest rozwojowi terapii raka wątrobowokomórkowego w oparciu o technologię celowanej degradacji białek. Spółka uzyskała wyniki przedklinicznych badań proof-of-concept, które potwierdzają wysoką aktywność przeciwnowotworową dwóch związków wiodących rozwijanych w ramach projektu CT-01 w mysim modelu ludzkiego raka wątroby (tzw. ksenograft). Otrzymane wyniki potwierdzają, że doustne podanie tych związków CT-01 powoduje regresję guzów w modelu Hep 3B2.1-7 raka wątrobowokomórkowego w myszach, które zostały poddane badaniu. Wyniki przeprowadzonych przez Spółkę ww. badań stanowią znaczący kamień milowy i potwierdzają zasadność prowadzenia dalszych prac w ramach projektu CT-01, zmierzających do wprowadzenia jednego z tych związków do fazy IND-enabling studies. Jednocześnie, wyniki te dowodzą zdolności Spółki do odkrywania degraderów typu klej molekularny z wykorzystaniem platformy technologicznej Optigrade™. Spółka będzie informować o dalszych postępach w projekcie CT-01 zgodnie z wymogami prawnymi. (PAP Biznes)

Informacja dnia
RONSON DEVELOPMENT SE

Zawarcie umowy znaczącej nabycia nieruchomości. W nawiązaniu do raportu bieżącego nr 22 / 2021 z dnia 2 czerwca 2021 roku, dotyczącego zawarcia przedwstępnej umowy nabycia prawa własności nieruchomości gruntowych położonych w Warszawie, dzielnicy Białołęka ("Nieruchomość") oraz raportu bieżącego nr 31 / 2021 z dnia 11 sierpnia 2021 roku, dotyczącego zawarcia umowy ostatecznej dotyczącej nabycia części powyższej Nieruchomości oraz otrzymania nieodwołalnego pełnomocnictwa do przeniesienia własności pozostałej części Nieruchomości, Zarząd Ronson Development SE ("Emitent") informuje, że w dniu dzisiejszym (tj. 11 stycznia 2022 roku) podmiot zależny Emitenta, Ronson Development spółka z ograniczoną odpowiedzialnością- Projekt 6 sp. k. ("Spółka"), zawarł umowę ostateczną dotyczącą nabycia tej pozostałej części powyższej Nieruchomości ("Umowa Ostateczna"). Cena za Nieruchomość nie uległa zmianie i została zapłacona. Pozostałe postanowienia Umowy Ostatecznej nie odbiegają od standardów powszechnie stosowanych dla tego typu umów. Informacja o zawarciu Umowy Ostatecznej stanowi informację poufną ze względu na znaczenie umowy w kontekście potencjalnej realizacji na Nieruchomości projektu deweloperskiego. (PAP Biznes)

Informacja dnia
HUB.TECH SA

Wstępne szacunkowe wyniki sprzedażowe Onlybio.life S.A., za IV kwartał 2021 r. Zarząd Hub.Tech S.A. z siedzibą w Bydgoszczy (dalej: "Emitent") podaje do publicznej wiadomości wstępne szacunkowe wyniki sprzedażowe Onlybio.life S.A., za IV kwartał 2021 r. W IV kwartale 2021r. spółka Onlybio.life S.A. wygenerowała przychody ze sprzedaży, osiągające 27,081 mln PLN, co oznacza wzrost o ponad 74% proc. w stosunku do III kw. 2021r.. W całym 2021 r. przychody ze sprzedaży wyniosły 82,401 mln PLN, co oznacza wzrost o 300% w stosunku do 2020r. Zarząd Spółki uznał informację za poufną, ze względu na odchylenie sprzedaży osiągniętej w Onlybio.life w 4Q 2021 względem sprzedaży w poprzednich kwartałach oraz najwyższą kwartalną wartość sprzedaży w historii tego segmentu działalności. (...) (PAP Biznes)

WIG20 FUTURES



Komentarz DM Banku BPS. Kontra popytu robi wrażenie i otwiera drogę co najmniej do 2400pkt. Wyraźne schłodzenie, które widzieliśmy na poprzedniej sesji okazało się idealną okazją do kupowania - rynek uczy kupowania każdego emocjonalnego „dołka”. W efekcie wczorajszy dzień zdominowany przez kupujących wyprowadził indeksy na GPW na nowe tegoroczne szczyty. Indeksy zakończyły sesję na dużych plusach. Indeks WIG20 z impetem powrócił ponad poziomem 2300 pkt. i zakończył notowania na poziomie 2344,45 pkt., zyskując(+2,32%), natomiast indeks szerokiego rynku WIG zyskał(+ 1,84%)i zakończył sesję na 71706,57 pkt. Obroty na GPW wzrosły do 1,62 mld zł na zamknięciu sesji. Na rynku kontraktów, na serii FW20H2220 obroty silnie wzrosły na ostatniej sesji i na koniec dnia wyniosły 27 697 wobec 22 946 na poprzednim zamknięciu. LOP na zamknięciu sesji wzrósł i osiągnął wartość 33 124 wobec 31 603 na zamknięciu poprzedniej sesji. (T. Czarnecki)

KALENDARIUM

Dane makro:

12.01.2022

Środa		Wydarzenie	Okres	Poprzednio
0:00	Korea Południowa	Bilans obrotów bieżących	gru	6,95 mld
0:00	Korea Południowa	Stopa bezrobocia	gru	3,10%
0:50	Japonia	Bilans obrotów kapitałowych	lis	-5,40 mld
0:50	Japonia	Bilans obrotów bieżących	lis	1180,10 mld
0:50	Japonia	Bilans obrotów finansowych	lis	-879,60 mld
2:30	Chiny	CPI r/r	gru	2,30%
2:30	Chiny	PPI r/r	gru	12,90%
8:00	Rumunia	PKB k/k	III kwartał	0,30%
8:00	Rumunia	PKB r/r	III kwartał	8,00%
8:00	Rumunia	Produkcja przemysłowa m/m	gru	-0,90%
8:00	Rumunia	Produkcja przemysłowa r/r	gru	-6,10%
8:00	Niemcy	Indeks cen hurtowników m/m	gru	1,30%
8:00	Niemcy	Indeks cen hurtowników r/r	gru	16,60%
9:00	Czechy	Inflacja CPI m/m	gru	0,20%
9:00	Czechy	Inflacja CPI r/r	gru	6,00%
11:00	Euroland	Produkcja przemysłowa m/m	lis	1,10%
11:00	Euroland	Produkcja przemysłowa r/r	lis	3,30%
12:00	Portugalia	Zharmonizowana inflacja CPI m/m	gru	0,30%
12:00	Portugalia	Zharmonizowana inflacja CPI r/r	gru	2,60%
12:00	Portugalia	Inflacja CPI m/m	gru	1,00%
12:00	Portugalia	Inflacja CPI r/r	gru	2,60%
12:00	Irlandia	Stopa bezrobocia	gru	5,20%
14:30	USA	Bazowa inflacja CPI m/m	gru	0,50%
14:30	USA	Bazowa inflacja CPI r/r	gru	4,90%
14:30	USA	Inflacja CPI m/m	gru	0,80%
14:30	USA	Inflacja CPI r/r	gru	6,80%
16:30	Korea Południowa	Indeks koincydencji CB	lis	-0,50%
16:30	Korea Południowa	Indeks wskaźników wyprzedzających CB	lis	-1,20%
16:30	USA	Zapasy ropy Crude	7 sty	417,90 mln
20:00	USA	Budżet rządowy	gru	-191,30 mld
22:45	Nowa Zelandia	Pozwolenia na budowę m/m	lis	-2,00%
	Indie	Produkcja przemysłowa m/m	lis	4,30%
	Indie	Produkcja przemysłowa r/r	lis	3,20%

Na podstawie: stooq.pl

Wydarzenia

w spółkach

12.01.2022

HERKULES - WZA: Warszawa. W sprawie zmian w składzie rady nadzorczej

ZUE - WZA: Kraków. W sprawie odwołania członka rady nadzorczej., powołania członka rady nadzorczej.

BAHOLDING - WZA: Warszawa. W sprawie dalszego istnienia Spółki.

TRUEGS - WZA: Warszawa. W sprawie połączenia True Games Syndicate SA ze spółką True Games SA, zmiany statutu spółki.

BLIRT - Wprowadzenie do obrotu: Dzień pierwszego notowania w alternatywnym systemie obrotu na rynku NewConnect akcji zwykłych na okaziciela serii A1, F, G, H, I, J, L, Ł, M, N i O spółki BLIRT S.A.

ROAD STUDIO S.A. - Wprowadzenie do obrotu: Dzień pierwszego notowania w alternatywnym systemie obrotu na rynku NewConnect akcji zwykłych na okaziciela serii A, B i C spółki ROAD STUDIO S.A.

Na podstawie: infostrefa.pl

SPÓŁKI I MNOŻNIKI RYNKOWE

08:11:40

Banki	Kurs [PLN]	Kapitalizacja mIn PLN	P/E			P/BV			D/Y [%]			ROA [%]		
			2021	2022	2023	2021	2022	2023	2021	2022	2023	2021	2022	2023
PKO BP	48,35	60 438	12,5	10,8	9,7	1,4	1,3	1,2	3,8	3,6	4,5	0,7	1,2	1,2
Santander Polska	380,00	38 832	16,9	14,6	11,8	1,4	1,3	1,2	1,0	2,1	3,7	0,6	0,5	0,9
PEKAO	131,55	34 528	15,9	11,2	10,0	1,3	1,3	1,2	3,2	4,6	5,6	0,6	0,9	1,2
ING	280,00	36 428	16,3	13,8	12,4	2,0	1,9	1,7	1,8	2,9	3,6	0,8	1,1	1,3
mBank	497,00	21 065	13,2	10,5	9,9	1,3	1,2	1,2	-	-	3,2	0,2	0,2	0,2
Bank Millennium	8,55	10 372	-	91,9	14,8	1,3	1,4	1,4	0,0	0,0	0,0	0,1	-1,3	-0,2
Alior Bank	60,16	7 854	14,4	9,2	8,1	1,2	1,0	0,9	0,0	0,0	0,9	-0,5	0,7	1,1
Bank Handlowy	63,00	8 232	11,9	14,7	11,2	1,1	1,1	1,1	1,9	8,3	7,6	0,5	1,1	1,0
Getin Noble Bank	0,37	388	-	-	-	0,2	-	-	-	-	-	-	-	-
Mediana	-	21 065	14,4	12,5	10,6	1,3	1,3	1,2	1,8	2,9	3,6	0,5	0,8	1,1
Finanse inne	Kurs [PLN]	Kapitalizacja mIn PLN	P/E			P/BV			D/Y [%]			ROE [%]		
			2021	2022	2023	2021	2022	2023	2021	2022	2023	2020	2021	2022
PZU	36,85	31 821	10,6	10,4	9,8	1,7	1,7	1,6	8,0	7,4	7,8	10,7	15,7	16,2
KRUK	332,00	6 312	9,6	9,2	8,9	2,5	2,1	1,9	3,1	3,7	4,6	7,6	25,8	25,3
GPW	42,20	1 771	10,9	12,0	12,2	1,8	1,8	1,7	5,9	6,2	6,4	16,9	17,1	14,8
ALTUS TFI	1,51	62	-	-	-	-	-	-	-	-	-	-	-	-
Quercus TFI	4,11	242	-	-	-	-	-	-	-	-	-	-	-	-
Mediana	-	1 771	10,6	10,4	9,8	1,8	1,8	1,7	5,9	6,2	6,4	10,7	17,1	16,2
Deweloperzy	Kurs [PLN]	Kapitalizacja mIn PLN	P/E			P/BV			EV/EBITDA			ROE [%]		
			2021	2022	2023	2021	2022	2023	2021	2022	2023	2020	2021	2022
GTC	7,08	4 049	26,0	31,2	9,7	0,8	0,8	0,7	24,5	25,4	17,8	1,8	6,6	6,4
Dom Development	119,40	3 033	8,9	8,3	8,4	2,4	2,3	2,1	6,7	6,3	6,5	25,9	28,4	28,1
Echo Investment	4,10	1 690	7,8	5,5	4,5	1,0	0,9	0,8	13,7	12,9	13,0	11,9	12,5	21,3
Atal	47,50	1 839	7,0	7,1	6,8	1,7	1,6	1,5	7,8	7,5	7,1	18,1	25,5	23,2
Develia	3,00	1 343	9,7	7,7	7,4	1,0	0,9	0,9	9,8	7,9	8,2	2,9	10,8	12,6
Ronson	2,50	410	-	-	-	-	-	-	-	-	-	10,1	-	-
Mediana	-	1 764	8,9	7,7	7,4	1,0	0,9	0,9	9,8	7,9	8,2	11,0	12,5	21,3
Budowlane	Kurs [PLN]	Kapitalizacja mIn PLN	P/E			P/BV			EV/EBITDA			ROE [%]		
			2021	2022	2023	2021	2022	2023	2021	2022	2023	2020	2021	2022
Budimex	249,00	6 357	7,7	17,0	16,7	4,9	5,3	5,3	5,4	5,9	5,9	38,2	59,8	30,0
Unibep	10,95	384	9,6	13,0	11,7	1,1	1,1	1,1	5,9	7,5	7,0	8,1	7,6	7,3
Erbud	54,40	675	10,5	14,1	8,0	1,0	0,9	0,8	5,9	4,9	3,2	15,0	12,3	10,6
Trakcja	1,88	163	-	-	-	-	-	-	-	-	-	-4,0	-1,8	2,0
Torpol	13,26	305	6,1	13,4	15,7	1,1	1,2	1,2	-	-	-	18,0	16,9	7,9
Mediana	-	384	8,6	13,7	13,7	1,1	1,2	1,1	5,9	5,9	5,9	15,0	12,3	7,9
Górnictwo	Kurs [PLN]	Kapitalizacja mIn PLN	P/E			P/BV			EV/EBITDA			ROE [%]		
			2021	2022	2023	2021	2022	2023	2021	2022	2023	2020	2021	2022
KGHM	143,10	28 620	4,9	6,9	8,3	1,1	1,0	0,9	3,6	4,0	4,5	10,4	24,6	12,8
JSW	39,60	4 649	4,2	2,2	6,7	0,6	0,5	0,4	2,5	1,6	3,0	-10,3	15,5	23,4
Bogdanka	34,85	1 185	-	-	-	-	-	-	1,0	1,2	1,5	2,0	-	-
Mediana	-	4 649	4,5	4,5	7,5	0,8	0,7	0,7	2,5	1,6	3,0	2,0	20,0	18,1
Paliwa	Kurs [PLN]	Kapitalizacja mIn PLN	P/E			P/BV			EV/EBITDA			ROE [%]		
			2021	2022	2023	2021	2022	2023	2021	2022	2023	2020	2021	2022
PKN ORLEN	79,14	33 849	5,4	8,4	7,8	0,7	0,7	0,6	4,2	4,5	4,4	7,0	15,0	8,7
PNGiG	6,07	35 086	6,7	5,6	8,0	0,7	0,6	0,6	3,1	2,6	3,0	16,1	10,4	13,4
LOTOS	64,24	11 876	4,9	7,1	7,5	0,9	0,8	0,7	2,8	3,8	3,7	-9,1	18,0	11,0
Mediana	-	33 849	5,4	7,1	7,8	0,7	0,7	0,6	3,1	3,8	3,7	7,0	15,0	11,0

Źródło: DM BPS, Bloomberg

SPÓŁKI I MNOŻNIKI RYNKOWE

IT	Kurs [PLN]	Kapitalizacja mln PLN	P/E			P/BV			EV/EBITDA			ROE [%]		
			2021	2022	2023	2021	2022	2023	2021	2022	2023	2020	2021	2022
Asseco Poland	80,50	6 682	13,4	12,9	12,2	1,0	0,9	0,9	4,9	4,7	4,6	6,1	7,5	7,2
ComArch	206,00	1 675	13,0	13,1	13,0	1,4	1,3	1,3	5,5	5,6	5,4	8,7	11,1	10,6
LiveChat Software	114,20	2 941	-	22,3	19,6	-	21,1	17,8	22,2	19,1	17,1	110,5	114,5	91,0
Asseco BS	43,30	1 447	17,5	16,8	16,2	4,2	4,0	3,9	12,0	11,4	11,0	-	24,6	24,3
Asseco SEE	55,00	2 854	21,3	18,9	17,5	3,0	2,7	2,5	11,2	10,4	9,9	-	13,8	14,4
Mediana	-	2 854	15,5	16,8	16,2	2,2	2,7	2,5	11,2	10,4	9,9	8,7	13,8	14,4
Telekomunikacja	Kurs [PLN]	Kapitalizacja mln PLN	P/E			P/BV			EV/EBITDA			ROE [%]		
Cyfrowy Polsat	32,82	20 990	5,2	13,5	12,8	1,2	1,2	1,1	3,4	6,7	6,5	8,5	26,7	8,3
Orange Polska	8,48	11 122	6,2	19,8	17,2	0,9	0,9	0,9	5,5	5,5	5,3	0,8	15,1	4,2
Mediana	-	16 056	5,7	16,6	15,0	1,1	1,0	1,0	4,5	6,1	5,9	8,5	26,7	8,3
Media	Kurs [PLN]	Kapitalizacja mln PLN	P/E			P/BV			EV/EBITDA			ROE [%]		
Wirtualna Polska	134,00	3 919	23,5	21,3	18,5	5,5	4,7	4,0	13,9	12,4	11,0	12,9	24,4	23,0
Agora	8,46	394	-	38,5	18,0	0,5	0,5	0,5	15,6	8,6	7,9	-14,5	-6,6	1,3
Mediana	-	2 157	23,5	29,9	18,2	3,0	2,6	2,3	14,8	10,5	9,4	-0,8	8,9	12,2
Producenci gier video	Kurs [PLN]	Kapitalizacja mln PLN	P/E			P/BV			EV/EBITDA			ROE [%]		
CD Projekt SA	188,56	18 995	92,3	36,8	41,7	8,8	7,1	6,2	51,7	27,2	30,2	72,8	9,4	18,2
Playway	425,20	2 806	22,0	19,3	16,4	6,2	0,0	0,0	0,0	0,0	0,0	0,0	0,0	0,0
TEN Square Games	387,80	2 832	15,9	13,0	10,8	7,9	5,8	4,5	14,4	12,5	9,6	0,0	0,0	0,0
11 bit studios SA	570,50	1 350	54,3	102,9	12,7	7,1	6,7	4,4	37,9	65,9	7,6	26,1	14,1	6,1
Mediana	-	2 819	38,1	28,0	14,6	7,5	6,3	4,4	26,2	19,8	8,6	13,1	4,7	3,1
Ubiór	Kurs [PLN]	Kapitalizacja mln PLN	P/E			P/BV			EV/EBITDA			ROE [%]		
LPP	18340,00	33 973	-	23,6	22,1	10,6	9,3	7,8	28,2	11,8	10,4	-	-0,8	41,0
CCC	99,88	5 480	-	87,0	28,9	17,7	7,3	6,2	21,0	10,0	8,1	-94,1	-2,5	8,2
VRG	3,78	885	14,9	11,9	11,3	1,0	0,9	0,9	6,5	6,0	5,7	-2,7	7,3	8,3
Monnari Trade	2,74	84	-	-	-	-	-	-	-	-	-	-	-	-
Mediana	-	3 183	14,9	23,6	22,1	10,6	7,3	6,2	21,0	10,0	8,1	-48,4	-0,8	8,3
Dystrybucja	Kurs [PLN]	Kapitalizacja mln PLN	P/E			P/BV			EV/EBITDA			ROE [%]		
Dino Polska	353,70	34 677	42,3	32,5	25,6	11,4	8,7	6,7	27,5	21,4	17,2	32,5	31,1	30,0
Inter Cars	454,00	6 432	10,8	11,0	10,6	2,1	1,8	1,6	7,9	7,8	7,5	13,6	18,3	15,5
Eurocash	11,56	1 609	-	26,0	20,7	1,9	1,8	1,7	6,1	5,3	5,0	5,6	-6,2	5,5
Neuca	830,00	3 679	22,3	19,8	17,3	4,2	3,7	3,3	13,8	12,3	11,0	-	20,7	19,8
AB	52,60	851	7,0	6,4	6,5	0,9	0,8	0,7	5,7	5,1	5,2	10,6	-	12,1
Mediana	-	2 644	10,8	15,4	14,0	2,0	1,8	1,6	7,0	6,5	6,3	10,6	18,3	13,8
Spożywcze	Kurs [PLN]	Kapitalizacja mln PLN	P/E			P/BV			EV/EBITDA			ROE [%]		
ZT Kruszwica	66,00	1 520	-	-	-	-	-	-	-	-	-	10,9	-	-
Wawel	500,00	750	16,1	20,4	16,7	-	-	-	6,3	7,5	6,6	7,5	6,6	5,1
Tarczynski	43,00	488	-	-	-	-	-	-	-	-	-	-	-	-
Mediana	-	750	16,1	20,4	16,7	-	-	-	6,3	7,5	6,6	9,2	6,6	5,1

Źródło: DM BPS, Bloomberg

SPÓŁKI I MNOŻNIKI RYNKOWE

Energia	Kurs [PLN]	Kapitalizacja mIn PLN	P/E			P/BV			EV/EBITDA			ROE [%]		
			2021	2022	2023	2021	2022	2023	2021	2022	2023	2020	2021	2022
PGE	8,05	15 052	5,3	13,6	12,8	0,3	0,3	0,3	2,2	3,0	3,0	0,5	7,9	2,3
Enea	8,47	3 737	2,7	3,9	4,0	0,3	0,3	0,2	1,7	1,9	2,2	1,9	11,6	6,0
Tauron	2,59	4 539	4,8	5,1	3,4	0,3	0,3	0,3	4,2	4,4	4,6	1,5	3,7	7,1
Energia	7,70	3 188	-	-	-	-	-	-	-	-	-	-1,7	-	-
Polenergia	74,20	3 372	9,6	24,1	22,1	1,9	1,7	1,6	11,2	10,1	7,7	8,3	-	-
ZE PAK	17,45	887	5,6	7,6	43,6	0,8	1,9	-	4,9	4,9	4,7	-	19,6	14,3
Mediana	-	3 554	5,3	7,6	12,8	0,3	0,3	0,3	4,2	4,4	4,6	1,5	9,7	6,6
Chemia	Kurs [PLN]	Kapitalizacja mIn PLN	P/E			P/BV			EV/EBITDA			ROE [%]		
			2021	2022	2023	2021	2022	2023	2021	2022	2023	2020	2021	2022
Grupa Azoty	34,20	3 392	10,7	6,8	11,0	0,4	0,4	0,4	7,1	6,1	5,8	3,4	4,2	6,1
Ciech	41,75	2 200	7,4	8,3	7,5	-	-	-	5,1	5,0	4,7	6,9	12,5	10,3
Grupa Azoty Puławy	80,20	1 533	-	-	-	-	-	-	-	-	-	-	-	-
PCC Rokita	95,50	1 896	-	-	-	-	-	-	4,4	5,6	7,2	6,7	24,3	14,7
Boryszew	3,69	886	-	-	-	-	-	-	-	-	-	-10,7	-	-
Grupa Azoty Police	11,50	1 428	-	-	-	-	-	-	-	-	-	-	-	-
Polwax	2,90	90	-	-	-	-	-	-	-	-	-	-	-	-
Mediana	-	1 715	9,1	7,5	9,2	0,4	0,4	0,4	5,1	5,6	5,8	5,1	12,5	10,3
Przemysł ciężki	Kurs [PLN]	Kapitalizacja mIn PLN	P/E			P/BV			EV/EBITDA			ROE [%]		
			2021	2022	2023	2021	2022	2023	2021	2022	2023	2020	2021	2022
Grupa Kęty	665,00	6 417	11,1	12,1	12,1	3,7	3,7	3,6	8,3	8,7	8,5	26,3	34,9	30,7
Famur	3,33	1 914	14,9	10,8	11,0	1,0	1,0	0,9	4,1	3,4	3,3	11,6	7,3	9,5
Stalprodukt	302,00	1 685	3,8	8,6	18,0	0,5	0,5	0,5	1,7	3,0	4,2	5,7	14,5	6,0
Wielton	9,64	582	12,4	8,8	7,0	1,3	1,2	1,1	7,1	6,1	5,4	-	-	-
Aparator	20,70	679	-	-	-	-	-	-	-	-	-	13,0	-	-
Alumetal	59,20	922	6,6	11,3	10,8	1,4	1,3	1,3	5,5	8,0	7,6	9,4	21,6	11,9
Mangata Holding	81,60	545	7,9	7,9	7,8	1,1	1,1	1,0	5,4	5,2	5,1	7,0	15,2	14,0
Rafako	1,38	176	-	-	-	-	-	-	-	-	-	-	-	-
IZOBlok	59,00	75	-	-	-	-	-	-	-	-	-	-	-	-
Mediana	-	679	9,5	9,8	10,9	1,2	1,1	1,0	5,5	5,7	5,3	10,5	15,2	11,9
Przemysł lekki/inne	Kurs [PLN]	Kapitalizacja mIn PLN	P/E			P/BV			EV/EBITDA			ROE [%]		
			2021	2022	2023	2021	2022	2023	2021	2022	2023	2020	2021	2022
Fabryki Mebli Forte	46,80	1 120	9,5	9,8	9,3	1,4	1,3	1,3	6,9	7,1	7,1	9,6	14,6	13,7
Sanok Rubber Co	17,75	477	12,8	12,5	10,4	-	-	-	5,4	-	5,0	-3,9	10,9	11,6
Amica	114,20	888	8,8	16,6	12,1	0,8	0,8	0,7	5,7	6,2	5,5	13,0	9,1	4,6
Ac	31,40	316	12,4	11,2	9,7	2,3	2,2	2,1	7,5	6,5	6,3	24,0	18,8	20,3
Ferro	34,40	731	8,0	10,0	8,4	1,9	1,8	1,6	6,9	7,0	6,0	-	22,1	21,0
Mediana	-	731	9,5	11,2	9,7	1,7	1,6	1,5	6,9	6,8	6,0	11,3	14,6	13,7

Źródło: DM BPS, Bloomberg

Dom Maklerski Banku BPS SA

ul. Grzybowska 81, 00-844 Warszawa,
tel.: +48 22 53 95 555, fax.: +48 22 53 95 556
www.dmbps.pl
dm@dmbps.pl

Sporządzone przez Departament Analiz:

Tomasz Czarnecki, MPW
Dyrektor Departamentu Analiz
tomasz.czarnecki@dmbps.pl
tel.: (22) 53 95 542

Jacek Borawski
Analityk Techniczny

Artur Wizner, MPW
Analityk
artur.wizner@dmbps.pl
tel.: (22) 53 95 548

Łukasz Bryl
Analityk
Lukasz.bryl@dmbps.pl
tel.: 785 500 874

Dane kontaktowe do Departamentu Sprzedaży:

Dariusz Stasiak, MPW
Dyrektor Departamentu Sprzedaży
dariusz.stasiak@dmbps.pl
tel.: +48 (22) 53 95 084

Krzysztof Jeż, MPW
krzysztof.jez@dmbps.pl
tel.: + 48 (22) 53 95 559

Lech Kucharski, MPW
lech.kucharski@dmbps.pl
tel.: + 48 (22) 53 95 522

Marcin Jakubiak, MPW
marcin.jakubiak@dmbps.pl
tel.: + 48 (22) 53 95 560

Tomasz Kublik, MPW
tomasz.kublik@dmbps.pl
tel.: + 48 (22) 53 95 511

Tomasz Wojna
tomasz.wojna@dmbps.pl
tel.: + 48 (22) 53 95 541

Wyjaśnienia dotyczące stosowanej terminologii fachowej i wskaźników:

Dług netto – suma zobowiązań oprocentowanych pomniejszona o środki pieniężne i ich ekwiwalenty
EBIT – wynik na działalności operacyjnej
EBITDA – wynik działalności operacyjnej przed potrąceniem salda na działalności finansowej, opodatkowaniem i amortyzacją.
EV – (wartość ekonomiczna; EV= MC + dług netto) suma kapitalizacji i długu netto
Marża brutto na sprzedaży – relacja zysku brutto na sprzedaży do przychodów ze sprzedaży
Marża EBIT – (EBIT/Przychody ze sprzedaży) relacja zysk z działalności operacyjnej do przychodów ze sprzedaży
Marża EBITDA – (EBITDA/Przychody ze sprzedaży) relacja EBITDA do przychodów ze sprzedaży
EBIT/EV – iloraz zysku z działalności operacyjnej i wartości ekonomicznej (suma kapitalizacji i długu netto)
MC/EBIT – iloraz kapitalizacji (iloczyn kursu akcji i liczby akcji) oraz zysku z działalności operacyjnej
MC/S – iloraz kapitalizacji (liczba wyemitowanych akcji razy kurs akcji) i przychodów ze sprzedaży
P/E – (Cena/Zysk) relacja kursu akcji do rocznego zysku netto przypadający na akcję
P/BV – (Cena/Wartość Księgową) relacja kursu akcji do wartości księgowej przypadającej na akcję
P/CF – [Cena/(zysk netto + amortyzacji)] relacja kursu akcji do sumy przypadającego na akcję zysku netto i amortyzacji
Stopa dywidendy – (DY) dywidenda na akcję podzielona przez kurs akcji
Wskaźnik wypłaty dywidendy – (D/E) relacja dywidenda przypadająca na akcję do zysk na akcję
Wskaźnik pokrycia dywidendy – (E/D) relacja zysku na akcję do dywidendy na akcję

Opracowanie wyraża wiedzę oraz poglądy autorów według stanu na dzień jego sporządzenia. Autorzy nie uwzględniają w opracowaniu jakichkolwiek szczególnych zamierzeń inwestycyjnych, szczególnych celów inwestycyjnych, sytuacji finansowej ani szczególnych potrzeb czy żądań potencjalnych odbiorców. Opracowanie publikowane jest w celach wyłącznie informacyjnych lub marketingowych i nie powinno być interpretowane jako (1) osobista rekomendacja, (1) porada inwestycyjna, prawna, lub innego typu, ani jako (2) zachęta do działania, inwestowania czy pozbywania się inwestycji w szczególny sposób, bądź (4) ocena lub zapewnienie opłacalności inwestycji w instrumenty finansowe objęte opracowaniem.

W szczególności opracowanie nie stanowi „badania inwestycyjnego” lub „publikacji handlowej” w rozumieniu Rozporządzenia Delegowanego Komisji (UE) 2017/565 z dnia 25 kwietnia 2016 r. uzupełniającego dyrektywę Parlamentu Europejskiego i Rady 2014/65/UE w odniesieniu do wymogów organizacyjnych i warunków prowadzenia działalności przez firmy inwestycyjne oraz pojęć zdefiniowanych na potrzeby tej dyrektywy, bądź „rekomendacji” w rozumieniu Rozporządzenia Parlamentu Europejskiego i Rady (UE) NR 596/2014 z dnia 16 kwietnia 2014 r. w sprawie nadużyć na rynku (rozporządzenie w sprawie nadużyć na rynku) oraz uchylającego dyrektywę 2003/6/WE Parlamentu Europejskiego i Rady i dyrektywy Komisji 2003/124/WE, 2003/125/WE i 2004/72/WE.

Opracowanie zostało sporządzone z zachowaniem należytej staranności i rzetelności przy zachowaniu zasad metodologicznej poprawności na podstawie ogólnodostępnych informacji, w dniu publikacji opracowania, pozyskanych ze źródeł wiarygodnych dla Domu Maklerskiego Banku BPS S.A. Dom Maklerski Banku BPS S.A. nie gwarantuje ich kompletności, prawdziwości lub dokładności.

Dom Maklerski Banku BPS S.A. nie ponosi odpowiedzialności za ewentualne decyzje inwestycyjne podjęte na podstawie niniejszego opracowania ani za ewentualne szkody poniesione w wyniku tych decyzji inwestycyjnych. Opracowanie nie powinno być interpretowane jako oświadczenie ani gwarancja (zarówno wyraźna, jak i implikowana) w zakresie generowania zysku z tytułu prezentowanej strategii inwestycyjnej.

Dom Maklerski Banku BPS S.A., jego akcjonariusze lub pracownicy mogą posiadać długie lub krótkie pozycje powstałe w wyniku transakcji zawartych na instrumentach z rynków OTC lub innych instrumentach finansowych wymienionych w opracowaniu. Organem sprawującym nadzór nad działalnością Domu Maklerskiego Banku BPS S.A. jest Komisja Nadzoru Finansowego z siedzibą w Warszawie, przy ulicy Pięknej 20.

Powielanie bądź publikowanie w jakiegokolwiek formie niniejszego opracowania, lub jego części, oraz wykorzystywanie materiału do własnych opracowań celem publikacji, bez pisemnej zgody Domu Maklerskiego Banku BPS S.A. jest zabronione. Niniejsze opracowanie jest prawnie chronione zgodnie z **Ustawą z 4 lutego 1994 r. o prawie autorskim i prawach pokrewnych (Dz. U. 2019 poz. 1231)**.