

GPW - Indeksy					
Indeksy	Zamknięcie [pkt.]	Zmiana dzienna	Relatywnie do WIG	Zmiana tyg. [t/t]	Zmiana od początku roku
WIG	70 751,0	↑0,40%	-	2,93%	2,10%
WIG20	2 311,0	↑0,45%	0,05%	2,60%	1,94%
mWIG40	5 406,6	↑0,25%	-0,15%	2,69%	2,17%
sWIG80	20 613,9	↑0,36%	-0,04%	5,39%	2,78%

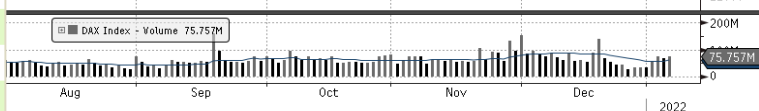
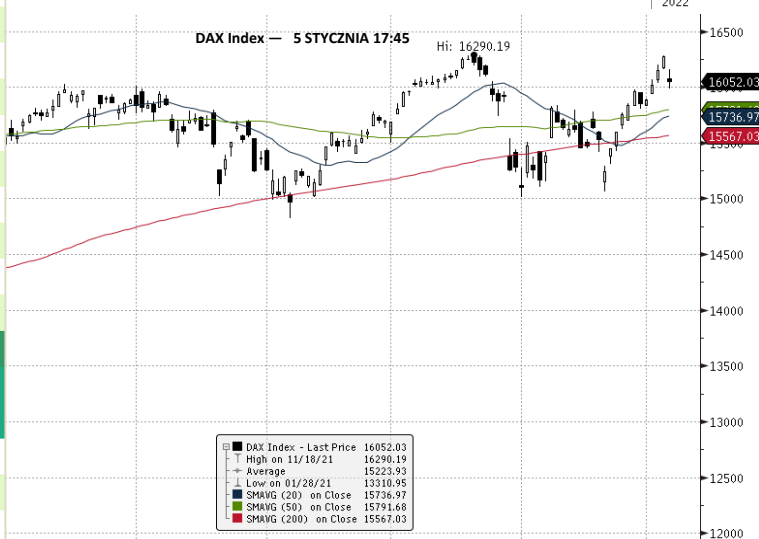
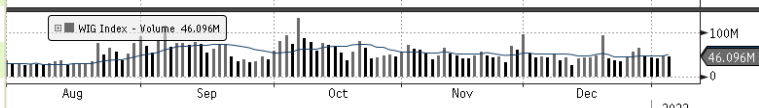
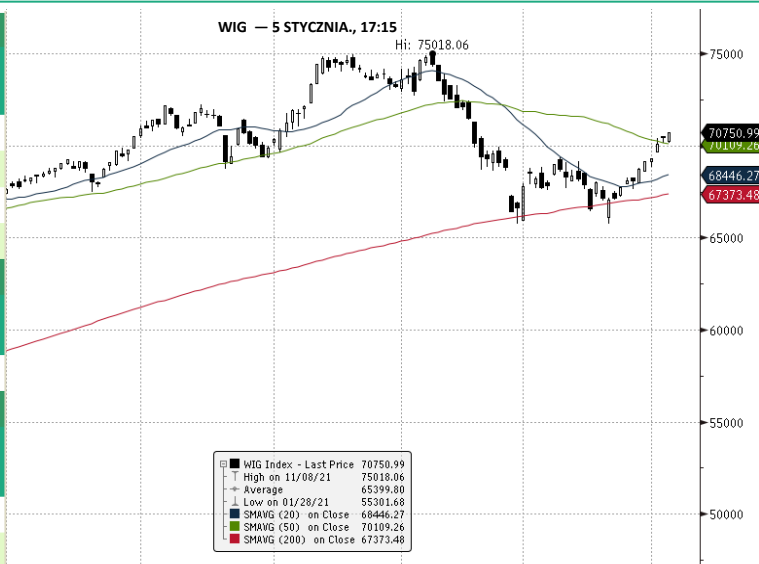
GPW - FW20				
Wybrane dane	Zamknięcie [pkt.]	Zmiana dzienna	Zmiana tyg. [t/t]	Zmiana od początku roku
FW20 Z2120	2 317	10 ↑0,43%	2,12%	1,67%

Indeksy zagraniczne - kursy za zamknięciem				
Indeks	Kurs [pkt.]	Zmiana	Relatywnie do WIG	Zmiana od początku roku
BOVESPA (BRAZYLIA)	101 561,1	↑0,50%	0,10%	-3,11%
BUX (WĘGRY)	51 669,0	↓-0,82%	-1,22%	1,87%
CAC 40 (FRANCJA)	7 249,7	↓-1,72%	-2,11%	1,35%
DAX (NIEMCY)	16 052,0	↓-1,35%	-1,74%	1,05%
DIJA (USA)	36 236,5	↓-0,47%	-0,87%	-0,28%
EUROSTOXX 50 (EU)	4 392,2	↑0,56%	0,16%	2,00%
FTSE 100 (GB)	7 450,4	↓-0,88%	-1,27%	0,89%
ISE 100 (TURCJA)	2 027,5	↑0,99%	0,59%	9,14%
MERVAL (ARGENTYNA)	83 761,4	↓-0,09%	-0,49%	0,31%
MSCI EM	1 217,1	↓-0,46%	-0,86%	-1,21%
NASDAQ COMPOSITE (USA)	15 080,9	↓-0,13%	-0,53%	-3,61%
PX (CZECHY)	1 428,9	↑0,12%	-0,28%	0,20%
RTS (ROSJA)	1 545,2	↓-2,58%	-2,97%	-3,17%
S&P 500	4 696,1	↓-0,10%	-0,50%	-1,47%

Indeksy zagraniczne - kurs na godzinę: 8:12				
Indeks	Kurs [pkt.]	Zmiana	Relatywnie do WIG	Zmiana od początku roku
NIKKEI225 (JAPONIA)	28 478,6	↓-0,03%	-0,43%	-1,09%
HANG SENG (HONG KONG)	23 446,0	↑1,97%	1,57%	-0,02%
BSE 30 (INDIE)	59 539,1	↓-0,11%	-0,50%	2,21%
KOSPI 100 (KOREA Płd.)	2 948,2	↑1,19%	0,78%	-0,95%
SHANGHAI A-SHARE (CHINY)	3 751,3	↓-0,11%	-0,50%	-1,65%
SHANGHAI B-SHARE (CHINY)	286,6	↓-0,15%	-0,54%	0,27%

Kontrakty terminowe - kurs na godzinę: 8:12				
Futures	Kurs [pkt.]	Zmiana	Relatywnie do FWIG20	Zmiana od początku roku
EuroStoxx50 Futures	4 319,5	↑0,23%	-0,20%	0,75%
CAC40 Futures	7 250,5	↑0,07%	-0,36%	1,50%
DAX Futures	16 039,0	↑0,03%	-0,40%	1,15%
S&P500 Futures	4 695,5	↑0,17%	-0,26%	-1,32%
DIJA Futures	36 151,0	↑0,03%	-0,40%	-0,27%
NASDAQ Futures	15 765,0	↑0,04%	-0,39%	-3,41%

Waluty - kurs na godzinę: 08:12				
Waluta	Kurs [PLN]	Zmiana [PLN]	Relatywnie do WIG	Zmiana od początku roku
EUR	4,5538	-0,0014 ↓-0,03%	-0,43%	-0,72%
CHF	4,3720	-0,0042 ↓-0,10%	-0,49%	-1,16%
USD	4,0281	-0,0041 ↓-0,10%	-0,50%	-0,18%
EUR/USD	1,1305	0,0008 ↑0,07%	-0,33%	-0,57%



Surowce - kursy za zamknięciem				
Surowiec	Kurs	Zmiana [%]	Relatywnie do WIG	Zmiana od początku roku
ROPA WTI (USD za baryłkę)	80,0	↑0,69%	0,29%	6,38%
MIEDŹ (USD za tonę)	9 560,0	↓-2,04%	-2,43%	-1,26%
ZŁOTO (USD za uncję)	1 789,4	↓-2,02%	-2,41%	-0,91%
SREBRO (USD za uncję)	22,1	↓-0,43%	-0,83%	-5,38%
PLATYNA (USD za uncję)	963,1	↑0,25%	-0,15%	-0,32%
GAZ ZIEMNY (USD za MMBtu)	3,8	↑0,29%	-0,11%	2,49%
W. KAMIENNY (USD za tonę)	196,5	↑9,23%	8,79%	15,86%
CYNK (USD za tonę)	3 578,0	↓-1,24%	-1,63%	-0,06%
ŻELAZO (CNY za tonę)	714,0	↑0,71%	0,31%	5,93%
CYNA (USD za tonę)	39 150,0	↓-0,36%	-0,76%	0,75%
ALUMINIUM (USD za tonę)	2 921,5	↓-0,02%	-0,42%	4,06%
OŁÓW (USD za tonę)	2 307,0	↑0,85%	0,45%	0,13%
NIKIEL (USD za tonę)	20383,0	↓-1,24%	-1,63%	-1,80%

Źródło: Bloomberg

Źródło: Bloomberg

Największe wzrosty												
WIG20				mWIG40				sWIG80				
Nazwa	Kurs	Wzrost	Obroty	Nazwa	Kurs	Wzrost	Obroty	Nazwa	Kurs	Wzrost	Obroty	
MERCATOR	102,8	↑ 4,9%	14 101 624	KETY	642,0	↑ 3,4%	8 838 880	SANOK	17,6	↑ 7,3%	443 075	
PKNORLEN	79,0	↑ 3,5%	132 262 743	ASSECOSSE	54,6	↑ 2,6%	149 719	CORMAY	1,2	↑ 5,4%	360 140	
JSW	36,5	↑ 3,0%	21 592 433	COMARCH	205,0	↑ 2,5%	234 213	PCFGROUP	54,9	↑ 4,4%	1 115 528	
CDPROJEKT	204,0	↑ 2,8%	70 449 210	KERNEL	58,3	↑ 2,1%	2 003 845	SKARBIEC	31,2	↑ 4,3%	181 174	
LPP	17720,0	↑ 2,5%	31 390 020	DATAWALK	210,0	↑ 1,9%	409 609	POLIMEXMS	4,4	↑ 4,2%	2 555 215	

Największe spadki												
WIG20				mWIG40				sWIG80				
Nazwa	Kurs	Spadek	Obroty	Nazwa	Kurs	Spadek	Obroty	Nazwa	Kurs	Spadek	Obroty	
ALLEGRO	37,8	↓ -2,6%	123 097 806	TSGAMES	359,0	↓ -4,8%	6 152 156	GETINOBLE	0,4	↓ -4,4%	1 741 564	
PEKAO	122,7	↓ -1,8%	99 916 226	SELVITA	81,2	↓ -2,6%	426 660	ABPL	52,4	↓ -2,6%	216 136	
CCC	101,7	↓ -1,3%	15 625 631	CLNPHARMA	32,1	↓ -1,8%	283 840	BNPPPL	93,0	↓ -1,9%	89 723	
DINOPL	357,0	↓ -1,0%	55 935 979	AMREST	28,2	↓ -1,3%	1 284 983	PEKABEX	22,7	↓ -1,7%	67 102	
PKOBP	46,1	↓ -0,8%	110 102 124	PEPCO	45,8	↓ -1,2%	17 942 430	POLICE	11,5	↓ -1,7%	36 929	

Największe obroty												
WIG20				mWIG40				sWIG80				
Nazwa	Kurs	Zmiana	Obroty	Nazwa	Kurs	Zmiana	Obroty	Nazwa	Kurs	Zmiana	Obroty	
PKNORLEN	79,0	↑ 3,5%	132 262 743	PEPCO	45,8	↓ -1,2%	17 942 430	POLIMEXMS	4,4	↑ 4,2%	2 555 215	
ALLEGRO	37,8	↓ -2,6%	123 097 806	KRUK	337,8	↑ 0,8%	12 482 956	RAFAKO	1,5	↑ 3,5%	2 467 981	
PKOBP	46,1	↓ -0,8%	110 102 124	ALIOR	57,1	↓ -0,2%	9 648 268	BOGDANKA	33,5	↑ 1,5%	2 018 629	
PEKAO	122,7	↓ -1,8%	99 916 226	MBANK	444,0	↓ -1,1%	9 569 006	ARCTIC	8,9	↑ 4,0%	1 810 485	
KGHM	146,0	↑ 2,0%	79 232 518	LIVECHAT	118,6	↓ -1,2%	9 306 640	BUMECH	20,7	↑ 3,0%	1 761 733	

CATALYST												
Catalyst - największe obroty												
Nazwa	Kurs	Zmiana	Obroty	Nazwa	Kurs	Zmiana	Obroty	Nazwa	Kurs	Zmiana	Obroty	
WZ0524	99,9	↓ -0,1%	124 838	WZ1131	97,9	↑ 0,0%	14 685	WZ0124	100,2	↓ -0,3%	2 605	
BST0622	100,0	↑ 0,0%	100 004	CCC0626	102,5	↑ 0,2%	10 035	ALR0522	100,8	↑ 0,0%	2 217	
WZ1129	97,3	↓ -1,0%	98 323	WZ0126	99,0	↓ -0,7%	3 883	BSC0927	55,0	↓ -26,7%	1 995	
BST1026	104,5	↑ 0,5%	55 384	BST0726	96,0	↓ -1,0%	2 880	ALR0524	103,7	↑ 0,2%	1 657	
BST0222	99,6	↓ -0,4%	29 879	WZ0124	100,2	↓ -0,3%	2 605	ALR1025	103,5	↑ 0,6%	1 651	

Źródło: GPW

Informacja dnia MPL VERBUM SA

Zawarcie umowy o dofinansowanie przez Spółkę zależną MPL VERBUM S.A. Zarząd MPL VERBUM S.A. informuje, iż dnia 5 stycznia 2022 roku powziął informację o podpisaniu przez Spółkę zależną ENforce Medical Technologies Sp. z o.o. z NCBiR umowy w ramach programu Inteligentny Rozwój. Umowa o dofinansowanie dotyczy projektu: "POIR.01.01.01-00-0771/21-00 "Opracowanie innowacyjnej bionicznej protezy kolana" w ramach Poddziałania 1.1.1. Programu Operacyjnego Inteligentny Rozwój 2014-2020. Całkowita wartość projektu: 2 843 418,92 zł., Kwota dofinansowania: 2 110 615,98 zł. Po realizacji projektu objętego dofinansowaniem tj. 30.09.2023r. (...) (PAP Biznes)

Komentarz DM Banku BPS. MPL Verbum to Spółka notowana na NewConnect od lutego 2021. Podstawowym obszarem działalności jest dostawa kompleksowych rozwiązań w zakresie programów lojalnościowych, ze szczególnym uwzględnieniem programów w segmencie B2B. MPL Verbum prowadzi także działalność badawczą (poprzez spółkę zależną ENforce Medical Technologies) specjalizując się w dostarczaniu nowych technologii w dziedzinie inżynierii biomedycznej. Podstawowym projektem realizowanym przez Spółkę jest przygotowanie prototypu pierwszej polskiej bionicznej protezy stopy. Spółka informuje, że podpisała umowę z NCBiR o dofinansowanie projektu pt. "Opracowanie innowacyjnej bionicznej protezy kolana" o całkowitej wartości projektu 2,843 mln zł, z czego dofinansowanie wynosi 2,11 mln zł. W naszej ocenie sens ekonomiczny inwestycji zostanie zweryfikowany dopiero po zakończeniu projektu (30.09.2023) i pierwszych próbach jego komercjalizacji (wdrożenie będzie miało miejsce najwcześniej w IV kwartale). Na poziomie koncepcyjnym widzimy jednak duży potencjał projektu z uwagi na zapotrzebowanie rynku medycznego (rocznie w Polsce dokonuje się prawie 13 000 amputacji kończyn dolnych). Zapowiedź prac i uzyskanie finansowania innowacyjnego pomysłu może stanowić impuls do krótkoterminowych wzrostów notowań Spółki, natomiast trwałe zwiększenie kursu w długim okresie możliwe będzie w przypadku powodzenia komercyjnego projektu. Obecne fundamenty Spółki są zdrowe, pandemia nie dotknęła bezpośrednio Spółki, aczkolwiek zauważamy tendencję spadkową w zakresie rentowności netto k/k, co wynika m. in. z rosnącej presji kosztowej wspieranej inflacją (Ł. Bryl)

Informacja dnia STS HOLDING SA

Legislacyjna szansa dla STS Holdingu. Resort finansów analizuje możliwość zmian w podatku od zakładów. Mogłoby to zmniejszyć atrakcyjność szarej strefy, ale legalni bukmacherzy woleliby obniżenie stawki do poziomu zbliżonego do innych państw. W resorcie finansów trwają analizy dotyczące ewentualnej zmiany w sposobie liczenia podatku od gier i zakładów wzajemnych. Kiedy STS Holding, największy polski bukmacher, wchodził na giełdę, podkreślano potencjalny pozytywny wpływ legislacji na wyniki finansowe. Diabeł tkwi w szczegółach. Dziś podatki są dwa. Pierwszy, w wysokości 12 proc., płaci się przy zawieraniu zakładu. Drugi podatek, w wysokości 10 proc., płaci się od wygranej. Wiceminister finansów Jan Sarnowski ujawnił jedynie w odpowiedzi na interpelację poselską, że analizy dotyczą zmiany tego pierwszego. Opodatkowany byłby nie obrót, tylko tzw. GGR (gross gaming revenue, wartość zawartych zakładów pomniejszona o wypłacone wygrane, przed 10-proc. podatkiem od gier). Wiceminister mówił wyraźnie o zmianie podstawy opodatkowania – nic o samej wysokości daniny. (...) Źródło: Parkiet (parkiet.com) <https://www.parkiet.com/Firmy/301079976-Legislacyjna-szansa-dla-STS-Holdingu.html>

Informacja dnia SESCOM SA

Odstąpienie od dalszego udziału w kolejnej rundzie selekcyjnej programu priorytetowego NFOŚiGW nr 3.3 "Sprawiedliwa transformacja Nowa Energia". Zarząd Sescom S.A. w nawiązaniu do raportu ESPI nr 23/2021 z dnia 28.07.2021 r., informuje, że w dniu 5 stycznia 2022 r. podjął decyzję o dobrowolnym odstąpieniu od udziału w kolejnym etapie selekcji Programu Nowa Energia, Obszar: produkcja, transport, magazynowanie i wykorzystanie wodoru, realizowanego przez Narodowy Fundusz Ochrony Środowiska i Gospodarki Wodnej (NFOŚiGW) wraz z projektem "Budowa stacji tankowania wodoru dla autobusów oraz samochodów ciężarowych i osobowych" ("Program Nowa Energia"). Jednocześnie Spółka rozważa złożenie wniosku o dofinansowanie w innym programie NFOŚiGW - "Wsparcie infrastruktury do ładowania pojazdów elektrycznych i infrastruktury do tankowania wodoru", do którego nabór zostanie uruchomiony 7 stycznia 2022 r. (...) (ESPI RB Nr 1/2022)

Informacja dnia
MIRACULUM SA

Postanowienie o wykreśleniu zastawu rejestrowego z Rejestru Zastawów. Zarząd Miraculum S.A. informuje, że w dniu 05 stycznia 2022 roku otrzymał postanowienie Sądu Rejonowego dla m.st. Warszawy w Warszawie, XI Wydziału Gospodarczego Rejestru Zastawów o wykreśleniu zastawu rejestrowego o numerze 2561397 ustanowionego na prawie ochronnym do znaku towarowego "Gracja", o którego ustanowieniu Spółka informowała raportem bieżącym nr 22/2018 z dnia 01 marca 2018 roku. (...) (ESPI RB Nr 5/2022)

Postanowienie o wykreśleniu zastawu rejestrowego z Rejestru Zastawów. Zarząd Miraculum S.A. informuje, że w dniu 05 stycznia 2022 roku otrzymał postanowienie Sądu Rejonowego dla m.st. Warszawy w Warszawie, XI Wydziału Gospodarczego Rejestru Zastawów o wykreśleniu zastawu rejestrowego o numerze 2628746 ustanowionego na zbiorze praw z rejestracji znaku towarowego "WARS", o którego ustanowieniu Spółka informowała raportem bieżącym nr 93/2019 z dnia 20 listopada 2019 roku. (...) (ESPI RB Nr 4/2022)

Informacja dnia
CAPTOR
THERAPEUTICS SA

Powołanie członka Rady Nadzorczej Spółki. Zarząd Captor Therapeutics S.A. z siedzibą we Wrocławiu informuje, że 5 stycznia 2022 r. Rada Nadzorcza Spółki powołała pana Roberta Florczykowskiego do Rady Nadzorczej Spółki, przez kooptację na podstawie § 25 statutu Spółki. Zgodnie z oświadczeniem pan Robert Florczykowski nie figuruje w Rejestrze Dłużników Niewypłacalnych, prowadzonym na podstawie ustawy o KRS. Pan Robert Florczykowski nie wykonuje działalności konkurencyjnej w stosunku do działalności wykonywanej w przedsiębiorstwie Spółki oraz nie jest współnikiem w konkurencyjnych spółkach cywilnych lub spółkach osobowych, ani członkiem organów spółek kapitałowych, czy też członkiem organów jakichkolwiek innych konkurencyjnych osób prawnych. (...) (ESPI RB Nr 2/2022)

Informacja dnia
DEKPOL SA

Zawarcie umowy o roboty budowlane z PDC Industrial Center 166 Sp. z o.o. W nawiązaniu do raportu bieżącego nr 49/2021 z dnia 4 listopada 2021 r. dotyczącego uzgodnienia kluczowych warunków kontraktu na wykonanie robót budowlanych hal magazynowych, Zarząd Dekpol S.A. informuje, że w dniu 5 stycznia 2022 r. spółka zależna Emitenta - Dekpol Budownictwo Sp. z o.o. ("Dekpol Budownictwo") otrzymała obustronnie podpisaną umowę o roboty budowlane ("Umowa") zawartą z PDC Industrial Center 166 Sp. z o.o. dotyczącą budowy dwóch hal magazynowych wraz z infrastrukturą towarzyszącą o łącznej powierzchni ok. 33 tys. m² w miejscowości Zaczernie w województwie podkarpackim ("Inwestycja"). (...) (ESPI RB Nr 2/2022)

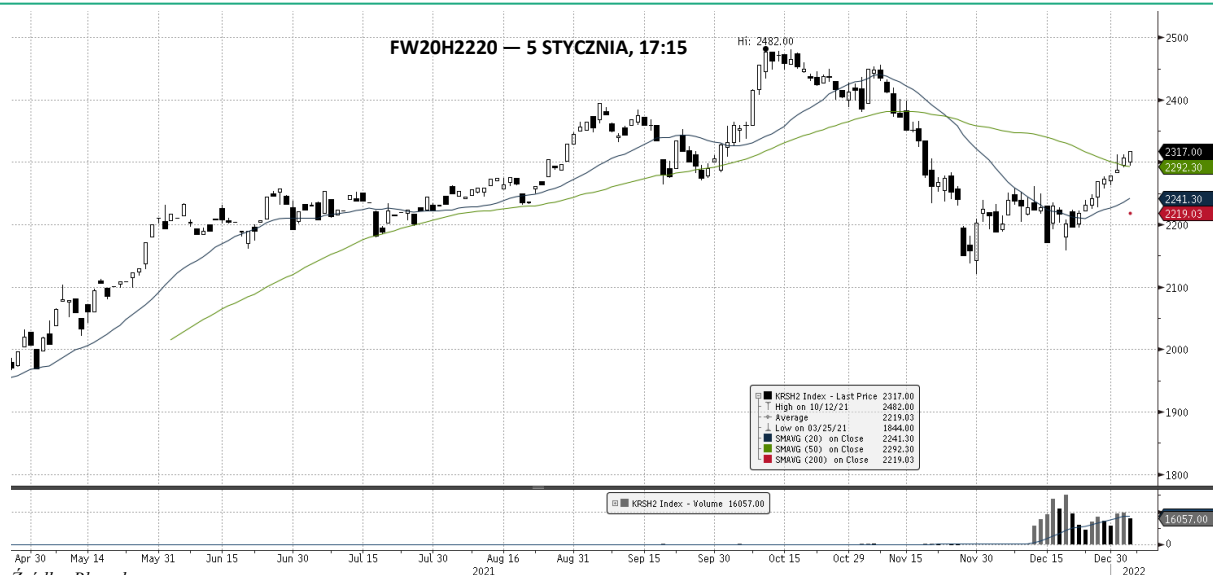
Informacja dnia
GRUPA LOTOS SA

Lotos stawia na rozwój usług na morzu. Koncern chce wspierać budowę morskich farm wiatrowych i instalacji do składowania CO₂. Szuka też partnera branżowego dla Lotosu Petrobaltic. Jednym z kluczowych biznesów, który grupa Lotos chce rozwijać w najbliższych latach, jest realizacja różnego rodzaju przedsięwzięć na morzu (offshore). Kluczową rolę do odegrania ma tu zależny Lotos Petrobaltic. Docelowo zamierza stać się narodowym operatorem floty jednostek pływających dedykowanych do prac na morskich farmach wiatrowych. Planuje też rozwijać projekty dotyczące budowy tzw. demonstratora pływającej turbiny wiatrowej i podziemnego składowania CO w strukturach geologicznych zlokalizowanych pod dnem Bałtyku. W tym roku Lotos Petrobaltic powinien rozpocząć m.in. budowę nowych jednostek pływających przeznaczonych do instalacji i serwisowania komponentów morskich farm wiatrowych. Obecnie trwają analizy co do wyboru konkretnych ich rodzajów. – Zgodnie z założeniami, jednostki serwisowe powinny być gotowe w 2025 r. (termin ten może zostać przyspieszony w zależności od zapotrzebowania), natomiast instalacyjne w 2027 r. (...) Źródło: Parkiet (parkiet.com) <https://www.parkiet.com/Surowce-i-paliwa/301079978-Lotos-stawia-na-rozwoj-uslug-na-morzu.html>

Informacja dnia
TEN SQUARE
GAMES SA

Ten Square Games szacuje przychody w IV kwartale '21 na 167,5 mln zł. Szacunkowe skonsolidowane przychody ze sprzedaży Ten Square Games wyniosły w czwartym kwartale 2021 roku 167,5 mln zł - podała spółka w komunikacie. Jak podano, przychody nie uwzględniają przychodów odroczonej w czasie. W szacunkowej kwocie płatności 120,4 mln zł odnosi się do płatności wygenerowanych przez grę Fishing Clash, co stanowi ok. 72 proc. skonsolidowanych przychodów. Kolejne 30,5 mln zł (18 proc.) odnosi się do płatności w grze Hunting Clash. Raport za IV kwartał 2021 r. Ten Square Games zostanie opublikowany 21 marca 2022 roku. (PAP Biznes)

WIG20 FUTURES



Źródło: Bloomberg

Komentarz DM Banku BPS. Środowa sesja na GPW nie przyniosła dużych zmian indeksów, dopiero w ostatniej godzinie handlu indeks WIG20 pokonał barierę 2300 pkt. kontynuując rozpoczęty pod koniec grudnia ruch wzrostowy. Ostatecznie WIG20 zakończył notowania na poziomie 2310,97 pkt., zyskując (+0,45%), natomiast indeks szerokiego rynku WIG zyskał (+0,40%) i zakończył sesję na 70 750,99 pkt. Obroty na GPW wyniosły 1,11 mld zł. Na rynku kontraktów, na serii FW20H2220 obroty spadły na ostatniej sesji i na koniec dnia wyniosły 16 057 wobec 19 526 na poprzednim zamknięciu. LOP na zamknięciu sesji minimalnie spadł i osiągnął wartość 35 628 wobec 35 834 na zamknięciu poprzedniej sesji. W związku z wczorajszym świętem i brakiem sesji, prawdopodobnie dzisiaj GPW zareaguje na spadki na rynkach bazowych. (A. Wizner)

KALENDARIUM

Dane makro:
07.01.2022

Piątek		Wydarzenie	Okres	Poprzednio
0:30	Japonia	Bazowa inflacja CPI rejonu Tokio r/r	gru	0,30%
0:30	Japonia	Inflacja CPI rejonu Tokio r/r	gru	0,50%
0:30	Japonia	Wydatki gospodarstw domowych r/r	lis	-0,60%
7:45	Szwajcaria	Stopa bezrobocia	gru	2,50%
8:00	Niemcy	Bilans obrotów bieżących	lis	15,40 mld
8:00	Niemcy	Eksport	lis	117,00 mld
8:00	Niemcy	Import	lis	104,50 mld
8:00	Niemcy	Produkcja przemysłowa m/m	lis	2,80%
8:00	Norwegia	Produkcja przemysłowa m/m	lis	-5,30%
8:00	Niemcy	Produkcja przemysłowa r/r	lis	-0,60%
8:00	Norwegia	Produkcja przemysłowa r/r	lis	6,90%
8:00	Norwegia	Podaż pieniądza M3 r/r	lis	9,20%
8:00	Norwegia	Produkcja manufakturowa m/m	lis	-0,90%
8:00	Norwegia	Produkcja manufakturowa r/r	lis	1,90%
8:00	Rumunia	Sprzedaż detaliczna m/m	lis	-0,30%
8:00	Rumunia	Sprzedaż detaliczna r/r	lis	5,50%
8:00	Niemcy	Bilans handlu zagranicznego	lis	12,50 mld
8:30	Szwajcaria	Sprzedaż detaliczna m/m	lis	0,70%
8:30	Szwajcaria	Sprzedaż detaliczna r/r	lis	1,20%
8:45	Francja	Wydatki konsumentów m/m	lis	-0,40%
8:45	Francja	Wydatki konsumentów r/r	lis	-5,30%
8:45	Francja	Bilans obrotów kapitałowych	lis	0,80 mld
8:45	Francja	Bilans obrotów bieżących	lis	-2,60 mld
8:45	Francja	Eksport	lis	43,10 mld
8:45	Francja	Bilans obrotów finansowych	lis	-10,00 mld
8:45	Francja	Import	lis	50,62 mld
8:45	Francja	Produkcja przemysłowa m/m	lis	0,90%
8:45	Francja	Produkcja przemysłowa r/r	lis	-0,50%
8:45	Francja	Produkcja manufakturowa m/m	lis	0,90%
8:45	Francja	Produkcja manufakturowa r/r	lis	0,10%
8:45	Francja	Bilans handlu zagranicznego	lis	-7,51 mld
9:00	Austria	Eksport	paź	14,89 mld
9:00	Czechy	Eksport	lis	318,79 mld
9:00	Austria	Import	paź	15,37 mld
9:00	Czechy	Import	lis	334,57 mld
9:00	Czechy	Produkcja przemysłowa m/m	lis	0,90%
9:00	Czechy	Produkcja przemysłowa r/r	lis	4,90%
9:00	Słowacja	Handel detaliczny r/r	lis	2,20%
9:00	Austria	Bilans handlu zagranicznego	paź	-0,48 mld
9:00	Czechy	Bilans handlu zagranicznego	lis	-15,78 mld
9:00	Węgry	Stopa bezrobocia		3,90%
11:00	Euroland	Indeks zaufania konsumentów	gru	-6,80
11:00	Euroland	Sprzedaż detaliczna m/m	lis	0,20%
11:00	Euroland	Sprzedaż detaliczna r/r	lis	1,40%
12:00	Irlandia	Sprzedaż detaliczna m/m	lis	-1,70%
12:00	Irlandia	Sprzedaż detaliczna r/r	lis	1,50%
12:30	Indie	Rezerwy walutowe	31 gru	635,08 mld
14:30	USA	Średnia płaca godzinowa	gru	31,03
14:30	USA	Średnia tygodniowa liczba godzin pracy	gru	34,80
14:30	Kanada	Zmiana zatrudnienia	gru	153,70 tys.
14:30	USA	Zmiana zatrudnienia w przemyśle m/m	gru	31 tys.
14:30	USA	Zmiana zatrudnienia w sektorze pozarolniczym r	gru	210 tys.
14:30	Kanada	Stopa bezrobocia	gru	6,00%
14:30	USA	Stopa bezrobocia	gru	4,20%

Na podstawie: stooq.pl

Wydarzenia
w spółkach
07.01.2022

GAMEDUST - WZA:

ATLANTIS - WZA:

INFOSCAN - Wprowadzenie do obrotu: Dzień pierwszego notowania na rynku NewConnect

Na podstawie: infostrefa.pl

SPÓŁKI I MNOŻNIKI RYNKOWE

08:12:03

Banki	Kurs [PLN]	Kapitalizacja mln PLN	P/E			P/BV			D/Y [%]			ROA [%]		
			2021	2022	2023	2021	2022	2023	2021	2022	2023	2021	2022	2023
PKO BP	46,14	57 675	12,0	10,3	9,2	1,3	1,2	1,2	4,0	3,7	4,7	0,7	1,2	1,2
Santander Polska	357,60	36 543	15,9	13,8	11,1	1,3	1,3	1,2	1,1	2,2	3,9	0,6	0,5	0,9
PEKAO	122,65	32 192	14,8	10,5	9,3	1,3	1,2	1,1	3,4	5,0	6,0	0,6	0,9	1,2
ING	271,50	35 322	15,8	13,3	12,0	2,0	1,8	1,7	1,9	2,9	3,7	0,8	1,1	1,3
mBank	444,00	18 819	11,8	9,3	8,9	1,2	1,1	1,0	-	-	3,6	0,2	0,2	0,2
Bank Millennium	8,55	10 372	-	91,9	14,8	1,3	1,4	1,4	0,0	0,0	0,0	0,1	-1,3	-0,2
Alior Bank	57,08	7 452	13,7	8,7	7,7	1,1	1,0	0,9	0,0	0,0	0,9	-0,5	0,7	1,1
Bank Handlowy	62,90	8 218	11,9	14,7	11,1	1,1	1,1	1,1	1,9	8,3	7,6	0,5	1,1	1,0
Getin Noble Bank	0,36	375	-	-	-	0,2	-	-	-	-	-	-	-	-
Mediana	-	18 819	13,7	11,9	10,2	1,3	1,2	1,1	1,9	2,9	3,8	0,5	0,8	1,1
Finanse inne	Kurs [PLN]	Kapitalizacja mln PLN	P/E			P/BV			D/Y [%]			ROE [%]		
PZU	36,24	31 294	10,3	10,3	9,6	1,7	1,7	1,6	8,3	7,5	7,9	10,7	15,7	16,2
KRUK	337,80	6 423	9,7	9,4	9,0	2,5	2,2	1,9	3,1	3,6	4,5	7,6	25,8	25,3
GPW	42,10	1 767	10,9	12,0	12,1	1,8	1,8	1,7	5,9	6,2	6,4	16,9	17,1	14,8
ALTUS TFI	1,54	63	-	-	-	-	-	-	-	-	-	-	-	-
Quercus TFI	4,18	246	-	-	-	-	-	-	-	-	-	-	-	-
Mediana	-	1 767	10,3	10,3	9,6	1,8	1,8	1,7	5,9	6,2	6,4	10,7	17,1	16,2
Deweloperzy	Kurs [PLN]	Kapitalizacja mln PLN	P/E			P/BV			EV/EBITDA			ROE [%]		
GTC	6,97	3 979	25,5	30,6	9,6	0,8	0,8	0,7	24,2	25,1	17,7	1,8	6,6	6,4
Dom Development	119,60	3 038	8,9	8,3	8,4	2,4	2,3	2,1	6,7	6,3	6,5	25,9	28,4	28,1
Echo Investment	4,09	1 688	7,8	5,5	4,5	1,0	0,9	0,8	13,7	12,9	13,0	11,9	12,5	21,3
Atal	46,80	1 812	6,9	7,0	6,7	1,6	1,6	1,5	7,7	7,4	7,0	18,1	25,5	23,2
Develia	3,00	1 340	9,7	7,7	7,4	1,0	0,9	0,9	9,8	7,9	8,2	2,9	10,8	12,6
Ronson	2,51	412	-	-	-	-	-	-	-	-	-	10,1	-	-
Mediana	-	1 750	8,9	7,7	7,4	1,0	0,9	0,9	9,8	7,9	8,2	11,0	12,5	21,3
Budowlane	Kurs [PLN]	Kapitalizacja mln PLN	P/E			P/BV			EV/EBITDA			ROE [%]		
Budimex	247,50	6 319	7,7	16,9	16,6	4,9	5,3	5,3	5,3	5,8	5,8	38,2	59,8	30,0
Unibep	11,00	386	9,6	13,1	11,8	1,2	1,1	1,1	6,4	8,2	7,6	8,1	7,6	7,3
Erbud	53,00	657	10,2	13,7	7,8	1,0	0,9	0,8	5,8	4,8	3,2	15,0	12,3	10,6
Trakcja	1,86	161	-	-	-	-	-	-	-	-	-	-4,0	-1,8	2,0
Torpol	13,22	304	6,1	13,4	15,6	1,1	1,2	1,2	-	-	-	18,0	16,9	7,9
Mediana	-	386	8,6	13,5	13,7	1,1	1,2	1,1	5,8	5,8	5,8	15,0	12,3	7,9
Górnictwo	Kurs [PLN]	Kapitalizacja mln PLN	P/E			P/BV			EV/EBITDA			ROE [%]		
KGHM	146,00	29 200	5,0	7,0	8,5	1,1	1,0	0,9	3,7	4,0	4,6	10,4	24,6	12,8
JSW	36,54	4 290	3,8	2,0	6,2	0,5	0,4	0,4	2,4	1,5	2,9	-10,3	15,5	23,4
Bogdanka	33,50	1 139	-	-	-	-	-	-	1,0	1,1	1,4	2,0	-	-
Mediana	-	4 290	4,4	4,5	7,3	0,8	0,7	0,7	2,4	1,5	2,9	2,0	20,0	18,1
Paliwa	Kurs [PLN]	Kapitalizacja mln PLN	P/E			P/BV			EV/EBITDA			ROE [%]		
PKN ORLEN	79,02	33 798	5,3	8,4	7,8	0,7	0,7	0,6	4,2	4,5	3,8	7,0	15,0	8,7
PNGiG	6,29	36 346	6,9	5,8	8,3	0,8	0,7	0,6	3,2	2,7	3,1	16,1	10,4	13,4
LOTOS	64,30	11 887	4,9	7,2	7,5	0,9	0,8	0,7	2,8	3,8	3,7	-9,1	18,0	11,0
Mediana	-	33 798	5,3	7,2	7,8	0,8	0,7	0,6	3,2	3,8	3,7	7,0	15,0	11,0

Źródło: DM BPS, Bloomberg

SPÓŁKI I MNOŻNIKI RYNKOWE

IT	Kurs [PLN]	Kapitalizacja mln PLN	P/E			P/BV			EV/EBITDA			ROE [%]		
			2021	2022	2023	2021	2022	2023	2021	2022	2023	2020	2021	2022
Asseco Poland	85,50	7 097	14,3	13,7	13,0	1,1	1,0	0,9	5,1	4,9	4,7	6,1	7,5	7,2
ComArch	205,00	1 667	12,9	13,1	12,9	1,4	1,3	1,2	5,5	5,6	5,3	8,7	11,1	10,6
LiveChat Software	118,60	3 054	-	23,2	20,4	-	22,0	18,5	23,0	19,8	17,7	110,5	114,5	91,0
Asseco BS	43,80	1 464	17,7	17,0	16,4	4,2	4,0	3,9	12,1	11,5	11,1	-	24,6	24,3
Asseco SEE	54,60	2 833	21,2	18,8	17,4	3,0	2,7	2,5	11,2	10,3	9,8	-	13,8	14,4
Mediana	-	2 833	16,0	17,0	16,4	2,2	2,7	2,5	11,2	10,3	9,8	8,7	13,8	14,4
Telekomunikacja	Kurs [PLN]	Kapitalizacja mln PLN	P/E			P/BV			EV/EBITDA			ROE [%]		
Cyfrowy Polsat	34,18	21 860	5,4	14,0	13,4	1,3	1,2	1,2	3,5	6,9	6,7	8,5	26,7	8,3
Orange Polska	8,64	11 339	6,4	20,2	17,5	0,9	0,9	0,9	5,6	5,6	5,3	0,8	15,1	4,2
Mediana	-	16 599	5,9	17,1	15,4	1,1	1,1	1,0	4,5	6,2	6,0	8,5	26,7	8,3
Media	Kurs [PLN]	Kapitalizacja mln PLN	P/E			P/BV			EV/EBITDA			ROE [%]		
Wirtualna Polska	141,20	4 130	24,7	22,4	19,5	5,8	5,0	4,3	14,6	13,0	11,6	12,9	24,4	23,0
Agora	8,16	380	-	37,1	17,4	0,5	0,5	0,5	15,4	8,5	7,8	-14,5	-6,6	1,3
Mediana	-	2 255	24,7	29,7	18,4	3,1	2,7	2,4	15,0	10,7	9,7	-0,8	8,9	12,2
Producenci gier video	Kurs [PLN]	Kapitalizacja mln PLN	P/E			P/BV			EV/EBITDA			ROE [%]		
CD Projekt SA	204,00	20 551	99,9	39,8	45,1	9,5	7,7	6,7	56,2	29,5	32,7	72,8	9,4	18,2
Playway	440,00	2 904	22,7	19,9	17,0	6,4	0,0	0,0	0,0	0,0	0,0	0,0	0,0	0,0
TEN Square Games	359,00	2 621	14,7	12,1	10,0	7,3	5,4	4,1	13,7	11,4	8,9	0,0	0,0	0,0
11 bit studios SA	558,50	1 322	53,1	100,8	12,4	7,0	6,6	4,3	37,1	64,4	7,4	26,1	14,1	6,1
Mediana	-	2 763	37,9	29,8	14,7	7,2	6,0	4,2	25,4	20,5	8,2	13,1	4,7	3,1
Ubiór	Kurs [PLN]	Kapitalizacja mln PLN	P/E			P/BV			EV/EBITDA			ROE [%]		
LPP	17720,00	32 825	-	22,8	21,4	10,3	9,0	7,5	27,3	11,4	10,1	-	-0,8	41,0
CCC	101,65	5 577	-	88,5	29,4	18,0	7,4	6,3	21,2	10,1	8,2	-94,1	-2,5	8,2
VRG	3,80	891	15,0	12,0	11,4	1,0	0,9	0,9	6,5	6,0	5,8	-2,7	7,3	8,3
Monnari Trade	2,68	82	-	-	-	-	-	-	-	-	-	-	-	-
Mediana	-	3234	15,0	22,8	21,4	10,3	7,4	6,3	21,2	10,1	8,2	-48,4	-0,8	8,3
Dystrybucja	Kurs [PLN]	Kapitalizacja mln PLN	P/E			P/BV			EV/EBITDA			ROE [%]		
Dino Polska	357,00	35 000	42,8	32,9	26,0	11,6	8,8	6,8	27,8	21,7	17,4	32,5	31,0	30,0
Inter Cars	469,00	6 645	11,2	11,4	11,0	2,2	1,9	1,6	8,1	8,0	7,7	13,6	18,3	15,5
Eurocash	11,24	1 564	-	25,3	20,1	1,9	1,7	1,7	6,1	5,2	5,0	5,6	-6,2	5,5
Neuca	840,00	3 723	22,5	20,1	17,6	4,2	3,7	3,3	14,0	12,4	11,2	-	20,7	19,8
AB	52,40	848	7,0	6,3	6,4	0,9	0,8	0,7	5,7	5,1	5,1	10,6	-	12,1
Mediana	-	2 644	11,2	15,7	14,3	2,0	1,8	1,6	7,1	6,6	6,4	10,6	18,3	13,8
Spożywcze	Kurs [PLN]	Kapitalizacja mln PLN	P/E			P/BV			EV/EBITDA			ROE [%]		
ZT Kruszwica	66,00	1 520	-	-	-	-	-	-	-	-	-	10,9	-	-
Wawel	508,00	762	16,4	20,7	17,0	-	-	-	6,4	7,7	6,8	7,5	6,6	5,1
Tarczynski	42,40	481	-	-	-	-	-	-	-	-	-	-	-	-
Mediana	-	762	16,4	20,7	17,0	-	-	-	6,4	7,7	6,8	9,2	6,6	5,1

Źródło: DM BPS, Bloomberg

SPÓŁKI I MNOŻNIKI RYNKOWE

Energia	Kurs [PLN]	Kapitalizacja mIn PLN	P/E			P/BV			EV/EBITDA			ROE [%]		
			2021	2022	2023	2021	2022	2023	2021	2022	2023	2020	2021	2022
PGE	8,12	15 179	4,5	12,9	12,8	0,3	0,3	0,3	2,2	3,0	3,0	0,5	7,9	2,3
Enea	8,51	3 757	2,4	4,3	4,1	0,3	0,3	0,2	1,7	1,9	2,2	1,9	11,6	6,0
Tauron	2,62	4 592	6,3	6,2	3,5	0,3	0,3	0,3	4,2	4,4	4,6	1,5	3,7	7,1
Energia	7,71	3 192	-	-	-	-	-	-	-	-	-	-1,7	-	-
Polenergia	75,30	3 422	9,7	24,4	22,5	1,9	1,7	1,6	11,4	10,2	7,8	8,3	-	-
ZE PAK	17,95	912	5,7	7,8	44,9	0,8	1,9	-	5,1	5,0	4,8	-	19,6	14,3
Mediana	-	3 589	5,7	7,8	12,8	0,3	0,3	0,3	4,2	4,4	4,6	1,5	9,7	6,6
Chemia	Kurs [PLN]	Kapitalizacja mIn PLN	P/E			P/BV			EV/EBITDA			ROE [%]		
			2021	2022	2023	2021	2022	2023	2021	2022	2023	2020	2021	2022
Grupa Azoty	34,50	3 422	10,8	6,8	11,1	0,4	0,4	0,4	7,1	6,1	5,9	3,4	4,2	6,1
Ciech	43,15	2 274	7,7	8,6	7,7	-	-	-	5,2	5,1	4,8	6,9	12,5	10,3
Grupa Azoty Puławy	81,60	1 560	-	-	-	-	-	-	-	-	-	-	-	-
PCC Rokita	95,60	1 898	-	-	-	-	-	-	4,4	5,6	7,2	6,7	24,3	14,7
Boryszew	3,72	892	-	-	-	-	-	-	-	-	-	-10,7	-	-
Grupa Azoty Police	11,45	1 422	-	-	-	-	-	-	-	-	-	-	-	-
Polwax	2,81	87	-	-	-	-	-	-	-	-	-	-	-	-
Mediana	-	1 729	9,2	7,7	9,4	0,4	0,4	0,4	5,2	5,6	5,9	5,1	12,5	10,3
Przemysł ciężki	Kurs [PLN]	Kapitalizacja mIn PLN	P/E			P/BV			EV/EBITDA			ROE [%]		
			2021	2022	2023	2021	2022	2023	2021	2022	2023	2020	2021	2022
Grupa Kęty	642,00	6 195	10,7	11,7	11,7	3,6	3,6	3,5	8,0	8,5	8,2	26,3	34,7	31,6
Famur	3,25	1 868	14,6	10,6	10,7	1,0	0,9	0,9	4,0	3,3	3,2	11,6	7,3	9,5
Stalprodukt	285,00	1 590	3,6	8,1	17,0	0,5	0,5	0,5	1,6	2,8	3,9	5,7	13,2	5,2
Wielton	9,25	558	11,9	8,5	6,8	1,3	1,2	1,0	7,0	6,0	5,3	-	-	-
Aparator	20,70	679	-	-	-	-	-	-	-	-	-	13,0	-	-
Alumetal	57,20	891	6,4	10,9	10,4	1,3	1,3	1,3	5,3	7,7	7,4	9,4	21,6	11,9
Mangata Holding	80,00	534	7,7	7,7	7,6	1,1	1,0	1,0	5,4	5,2	5,0	7,0	-	-
Rafako	1,49	190	-	-	-	-	-	-	-	-	-	-	-	-
IZOBlok	59,00	75	-	-	-	-	-	-	-	-	-	-	-	-
Mediana	-	679	9,2	9,5	10,6	1,2	1,1	1,0	5,4	5,6	5,1	10,5	17,4	10,7
Przemysł lekki/inne	Kurs [PLN]	Kapitalizacja mIn PLN	P/E			P/BV			EV/EBITDA			ROE [%]		
			2021	2022	2023	2021	2022	2023	2021	2022	2023	2020	2021	2022
Fabryki Mebli Forte	44,15	1 057	9,0	9,3	8,8	1,3	1,2	1,2	6,6	6,8	6,8	9,6	-	-
Sanok Rubber Co	17,60	473	12,7	12,4	10,4	-	-	-	5,4	-	4,9	-3,9	10,9	11,6
Amica	116,00	902	9,0	16,9	12,3	0,8	0,8	0,7	5,8	6,3	5,5	13,0	-	-
Ac	31,00	312	12,2	11,0	9,6	2,3	2,2	2,1	7,3	6,5	6,2	24,0	-	-
Ferro	33,00	701	7,7	9,6	8,1	1,9	1,7	1,6	6,7	6,7	5,8	-	22,1	21,0
Mediana	-	701	9,0	11,0	9,6	1,6	1,5	1,4	6,6	6,6	5,8	11,3	16,5	16,3

Źródło: DM BPS, Bloomberg

Dom Maklerski Banku BPS SA

ul. Grzybowska 81, 00-844 Warszawa,
tel.: +48 22 53 95 555, fax.: +48 22 53 95 556
www.dmbps.pl
dm@dmbps.pl

Sporządzone przez Departament Analiz:

Tomasz Czarnecki, MPW
Dyrektor Departamentu Analiz
tomasz.czarnecki@dmbps.pl
tel.: (22) 53 95 542

Jacek Borawski
Analityk Techniczny

Artur Wizner, MPW
Analityk
artur.wizner@dmbps.pl
tel.: (22) 53 95 548

Łukasz Bryl
Analityk
Lukasz.bryl@dmbps.pl
tel.: 785 500 874

Dane kontaktowe do Departamentu Sprzedaży:

Dariusz Stasiak, MPW
Dyrektor Departamentu Sprzedaży
dariusz.stasiak@dmbps.pl
tel.: +48 (22) 53 95 084

Krzysztof Jeż, MPW
krzysztof.jez@dmbps.pl
tel.: + 48 (22) 53 95 559

Lech Kucharski, MPW
lech.kucharski@dmbps.pl
tel.: + 48 (22) 53 95 522

Marcin Jakubiak, MPW
marcin.jakubiak@dmbps.pl
tel.: + 48 (22) 53 95 560

Tomasz Kublik, MPW
tomasz.kublik@dmbps.pl
tel.: + 48 (22) 53 95 511

Tomasz Wojna
tomasz.wojna@dmbps.pl
tel.: + 48 (22) 53 95 541

Wyjaśnienia dotyczące stosowanej terminologii fachowej i wskaźników:

Dług netto – suma zobowiązań oprocentowanych pomniejszona o środki pieniężne i ich ekwiwalenty
EBIT – wynik na działalności operacyjnej
EBITDA – wynik działalności operacyjnej przed potrąceniem salda na działalności finansowej, opodatkowaniem i amortyzacją.
EV – (wartość ekonomiczna; EV= MC + dług netto) suma kapitalizacji i długu netto
Marża brutto na sprzedaży – relacja zysku brutto na sprzedaży do przychodów ze sprzedaży
Marża EBIT – (EBIT/Przychody ze sprzedaży) relacja zysk z działalności operacyjnej do przychodów ze sprzedaży
Marża EBITDA – (EBITDA/Przychody ze sprzedaży) relacja EBITDA do przychodów ze sprzedaży
EBIT/EV – iloraz zysku z działalności operacyjnej i wartości ekonomicznej (suma kapitalizacji i długu netto)
MC/EBIT – iloraz kapitalizacji (iloczyn kursu akcji i liczby akcji) oraz zysku z działalności operacyjnej
MC/S – iloraz kapitalizacji (liczba wyemitowanych akcji razy kurs akcji) i przychodów ze sprzedaży
P/E – (Cena/Zysk) relacja kursu akcji do rocznego zysku netto przypadającego na akcję
P/BV – (Cena/Wartość Księgową) relacja kursu akcji do wartości księgowej przypadającej na akcję
P/CF – [Cena/(zysk netto + amortyzacja)] relacja kursu akcji do sumy przypadającego na akcję zysku netto i amortyzacji
Stopa dywidendy – (DY) dywidenda na akcję podzielona przez kurs akcji
Wskaźnik wypłaty dywidendy – (D/E) relacja dywidenda przypadająca na akcję do zysk na akcję
Wskaźnik pokrycia dywidendy – (E/D) relacja zysku na akcję do dywidendy na akcję

Opracowanie wyraża wiedzę oraz poglądy autorów według stanu na dzień jego sporządzenia. Autorzy nie uwzględniają w opracowaniu jakichkolwiek szczególnych zamierzeń inwestycyjnych, szczególnych celów inwestycyjnych, sytuacji finansowej ani szczególnych potrzeb czy żądań potencjalnych odbiorców. Opracowanie publikowane jest w celach wyłącznie informacyjnych lub marketingowych i nie powinno być interpretowane jako (1) osobista rekomendacja, (1) porada inwestycyjna, prawna, lub innego typu, ani jako (2) zachęta do działania, inwestowania czy pozbywania się inwestycji w szczególny sposób, bądź (4) ocena lub zapewnienie opłacalności inwestycji w instrumenty finansowe objęte opracowaniem.

W szczególności opracowanie nie stanowi „badania inwestycyjnego” lub „publikacji handlowej” w rozumieniu Rozporządzenia Delegowanego Komisji (UE) 2017/565 z dnia 25 kwietnia 2016 r. uzupełniającego dyrektywę Parlamentu Europejskiego i Rady 2014/65/UE w odniesieniu do wymogów organizacyjnych i warunków prowadzenia działalności przez firmy inwestycyjne oraz pojęć zdefiniowanych na potrzeby tej dyrektywy, bądź „rekomendacji” w rozumieniu Rozporządzenia Parlamentu Europejskiego i Rady (UE) NR 596/2014 z dnia 16 kwietnia 2014 r. w sprawie nadużyć na rynku (rozporządzenie w sprawie nadużyć na rynku) oraz uchylającego dyrektywę 2003/6/WE Parlamentu Europejskiego i Rady i dyrektywy Komisji 2003/124/WE, 2003/125/WE i 2004/72/WE.

Opracowanie zostało sporządzone z zachowaniem należytej staranności i rzetelności przy zachowaniu zasad metodologicznej poprawności na podstawie ogólnodostępnych informacji, w dniu publikacji opracowania, pozyskanych ze źródeł wiarygodnych dla Domu Maklerskiego Banku BPS S.A. Dom Maklerski Banku BPS S.A. nie gwarantuje ich kompletności, prawdziwości lub dokładności.

Dom Maklerski Banku BPS S.A. nie ponosi odpowiedzialności za ewentualne decyzje inwestycyjne podjęte na podstawie niniejszego opracowania ani za ewentualne szkody poniesione w wyniku tych decyzji inwestycyjnych. Opracowanie nie powinno być interpretowane jako oświadczenie ani gwarancja (zarówno wyraźna, jak i implikowana) w zakresie generowania zysku z tytułu prezentowanej strategii inwestycyjnej.

Dom Maklerski Banku BPS S.A., jego akcjonariusze lub pracownicy mogą posiadać długie lub krótkie pozycje powstałe w wyniku transakcji zawartych na instrumentach z rynków OTC lub innych instrumentach finansowych wymienionych w opracowaniu. Organem sprawującym nadzór nad działalnością Domu Maklerskiego Banku BPS S.A. jest Komisja Nadzoru Finansowego z siedzibą w Warszawie, przy ulicy Pięknej 20.

Powielanie bądź publikowanie w jakiegokolwiek formie niniejszego opracowania, lub jego części, oraz wykorzystywanie materiału do własnych opracowań celem publikacji, bez pisemnej zgody Domu Maklerskiego Banku BPS S.A. jest zabronione. Niniejsze opracowanie jest prawnie chronione zgodnie z **Ustawą z 4 lutego 1994 r. o prawie autorskim i prawach pokrewnych (Dz. U. 2019 poz. 1231)**.