

GPW - Indeksy					
Indeksy	Zamknięcie [pkt.]	Zmiana dzienna	Relatywnie do WIG	Zmiana tyg. [t/t]	Zmiana od początku roku
WIG	67 756,7	↑0,88%	-	1,78%	18,82%
WIG20	2 212,3	↑1,23%	0,35%	2,37%	11,51%
mWIG40	5 189,9	↑0,19%	-0,68%	1,33%	30,51%
sWIG80	19 732,1	↑0,29%	-0,58%	-0,83%	22,59%

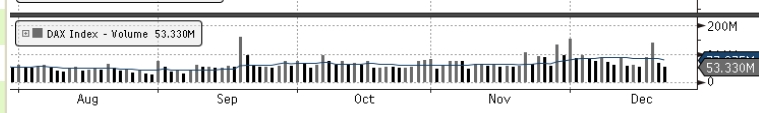
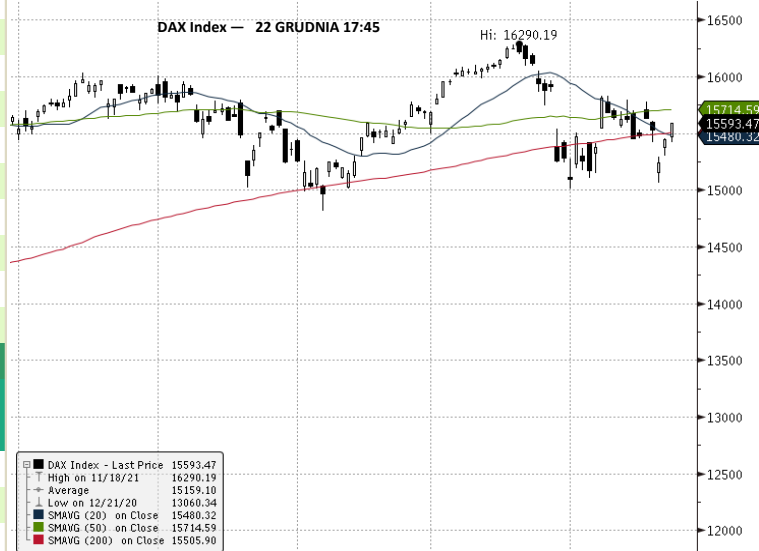
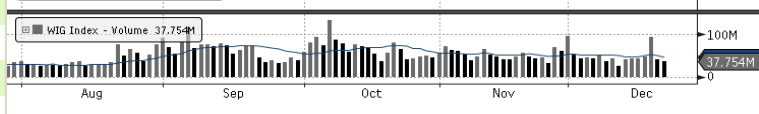
GPW - FW20				
Wybrane dane	Zamknięcie [pkt.]	Zmiana dzienna	Zmiana tyg. [t/t]	Zmiana od początku roku
FW20 Z2120	2 219	23 ↑1,05%	2,73%	11,40%

Indeksy zagraniczne - kursy zamknięcia				
Indeks	Kurs [pkt.]	Zmiana	Relatywnie do WIG	Zmiana od początku roku
BOVESPA (BRAZYLIA)	105 243,7	↓-0,20%	-1,07%	-11,73%
BUX (WĘGRY)	49 083,6	↓-2,94%	-3,79%	16,73%
CAC 40 (FRANCJA)	7 051,7	↑1,24%	0,36%	25,94%
DAX (NIEMCY)	15 593,5	↑0,95%	0,07%	13,67%
DIJA (USA)	35 753,9	↑0,74%	-0,14%	16,82%
EUROSTOXX 50 (EU)	4 175,0	↑1,65%	0,76%	17,52%
FTSE 100 (GB)	7 341,7	↑0,61%	-0,27%	13,64%
ISE 100 (TURCJA)	1 841,6	↑2,08%	1,19%	24,71%
MERVAL (ARGENTYNA)	83 651,8	↓-0,58%	-1,45%	63,30%
MSCI EM	1 209,9	↑0,52%	-0,36%	-6,30%
NASDAQ COMPOSITE (USA)	15 521,9	↑1,18%	0,30%	20,43%
PX (CZECHY)	1 422,4	↑0,72%	-0,16%	38,48%
RTS (ROSJA)	1 602,2	↑0,02%	-0,85%	6,63%
S&P 500	4 696,6	↑1,02%	0,14%	25,04%

Indeksy zagraniczne - kurs na godzinę: 8:02				
Indeks	Kurs [pkt.]	Zmiana	Relatywnie do WIG	Zmiana od początku roku
NIKKEI225 (JAPONIA)	28 798,4	↑0,83%	-0,05%	4,93%
HANG SENG (HONG KONG)	23 178,0	↑0,36%	-0,52%	-14,88%
BSE 30 (INDIE)	57 399,5	↑0,82%	-0,06%	20,21%
KOSPI 100 (KOREA Płd.)	3 010,4	↑0,57%	-0,31%	10,15%
SHANGHAI A-SHARE (CHINY)	3 818,3	↑0,82%	-0,06%	9,12%
SHANGHAI B-SHARE (CHINY)	282,2	↑0,06%	-0,81%	12,79%

Kontrakty terminowe - kurs na godzinę: 8:02				
Futures	Kurs [pkt.]	Zmiana	Relatywnie do FWIG20	Zmiana od początku roku
EuroStoxx50 Futures	4 215,5	↑0,57%	-0,47%	19,05%
CAC40 Futures	7 067,0	↑0,37%	-0,67%	27,52%
DAX Futures	15 621,0	↑0,46%	-0,58%	13,64%
S&P500 Futures	4 690,5	↑0,10%	-0,94%	25,15%
DIJA Futures	35 611,0	↑0,80%	-0,24%	16,77%
NASDAQ Futures	16 181,8	↑0,07%	-0,97%	25,59%

Waluty - kurs na godzinę: 08:02				
Waluta	Kurs [PLN]	Zmiana [PLN]	Relatywnie do WIG	Zmiana od początku roku
EUR	4,6331	-0,0008 ↓-0,02%	-0,89%	0,40%
CHF	4,4460	-0,0017 ↓-0,04%	-0,91%	4,27%
USD	4,0882	-0,0028 ↓-0,07%	-0,94%	8,78%
EUR/USD	1,1332	0,0006 ↑0,05%	-0,82%	-7,11%



Surowce - kursy zamknięcia				
Surowiec	Kurs	Zmiana [%]	Relatywnie do WIG	Zmiana od początku roku
ROPA WTI (USD za baryłkę)	72,8	↓-0,01%	-0,88%	49,94%
MIEDŹ (USD za tonę)	9 615,0	↑1,09%	0,21%	24,08%
ZŁOTO (USD za uncję)	1 792,8	↓-0,05%	-0,92%	-5,20%
SREBRO (USD za uncję)	22,9	↑0,20%	-0,67%	54,81%
PLATYNA (USD za uncję)	968,4	↑0,49%	-0,39%	-10,29%
GAZ ZIEMNY (USD za MMBtu)	3,9	↓-1,11%	-1,97%	54,80%
W. KAMIENNY (USD za tonę)	169,5	↑0,30%	-0,57%	123,03%
CYNK (USD za tonę)	3 568,5	↑3,30%	2,40%	29,72%
ŻELAZO (CNY za tonę)	693,0	↓-0,57%	-1,44%	-43,61%
CYNA (USD za tonę)	38 725,0	↑0,10%	-0,77%	89,83%
ALUMINIUM (USD za tonę)	2 824,5	↑2,56%	1,67%	41,26%
OŁÓW (USD za tonę)	2 319,5	↑1,05%	0,17%	16,72%
NIKIEL (USD za tonę)	19951,0	↑1,71%	0,82%	18,26%

Źródło: Bloomberg

Źródło: Bloomberg

Największe wzrosty											
WIG20				mWIG40				sWIG80			
Nazwa	Kurs	Wzrost	Obroty	Nazwa	Kurs	Wzrost	Obroty	Nazwa	Kurs	Wzrost	Obroty
ALLEGRO	41,4	↑ 5,0%	82 731 257	KETY	605,0	↑ 6,1%	9 021 270	FORTE	41,8	↑ 6,8%	58 879
CDPROJEKT	197,8	↑ 3,4%	65 289 399	TSGAMES	350,0	↑ 5,4%	6 556 627	OPONEO,PL	62,0	↑ 6,5%	100 853
DINOPL	356,7	↑ 2,9%	25 919 957	INTERCARS	454,0	↑ 3,2%	1 006 481	CIGAMES	1,6	↑ 6,0%	1 111 795
ORANGEPL	8,1	↑ 1,8%	13 527 794	NEUCA	805,0	↑ 2,9%	274 463	ENTER	28,7	↑ 4,4%	267 170
CYFRPLSAT	34,7	↑ 1,8%	13 070 566	PEP	70,0	↑ 2,9%	525 523	ABPL	51,4	↑ 3,8%	152 972

Największe spadki											
WIG20				mWIG40				sWIG80			
Nazwa	Kurs	Spadek	Obroty	Nazwa	Kurs	Spadek	Obroty	Nazwa	Kurs	Spadek	Obroty
JSW	34,8	↓ -3,3%	32 569 797	MABION	63,0	↓ -9,4%	28 413 711	BUMECH	20,4	↓ -10,1%	6 287 753
TAURONPE	2,5	↓ -2,0%	6 417 398	DATAWALK	191,4	↓ -4,0%	572 391	FERRO	32,4	↓ -3,6%	97 089
PGE	7,6	↓ -1,9%	9 348 016	ENEA	8,3	↓ -4,0%	2 314 582	ZEPAK	17,4	↓ -3,1%	273 964
LOTOS	58,0	↓ -0,8%	6 232 241	EUROCASH	10,4	↓ -4,0%	2 482 183	RAFAKO	1,3	↓ -2,9%	399 022
SANPL	324,0	↓ -0,8%	7 488 283	AMREST	27,5	↓ -3,4%	895 908	ERBUD	56,6	↓ -2,4%	160 672

Największe obroty											
WIG20				mWIG40				sWIG80			
Nazwa	Kurs	Zmiana	Obroty	Nazwa	Kurs	Zmiana	Obroty	Nazwa	Kurs	Zmiana	Obroty
ALLEGRO	41,4	↑ 5,0%	82 731 257	MABION	63,0	↓ -9,4%	28 413 711	BUMECH	20,4	↓ -10,1%	6 287 753
CDPROJEKT	197,8	↑ 3,4%	65 289 399	PEPCO	44,9	↓ -1,8%	13 931 421	ASSECOBS	41,0	↑ 0,0%	2 996 401
PZU	34,8	↓ -0,1%	53 307 376	KETY	605,0	↑ 6,1%	9 021 270	RYVU	59,9	↑ 1,4%	2 661 322
PKOBP	42,7	↑ 1,5%	48 290 814	KRUK	342,0	↓ -0,9%	7 923 571	MOBRUK	389,0	↓ -0,3%	2 618 343
KGHM	139,0	↑ 1,3%	33 736 557	MBANK	394,2	↓ -1,7%	7 287 111	MLSYSTEM	95,0	↓ -0,8%	2 130 237

CATALYST											
Catalyst - największe obroty											
Nazwa	Kurs	Zmiana	Obroty	Nazwa	Kurs	Zmiana	Obroty	Nazwa	Kurs	Zmiana	Obroty
CCC0626	102,1	↓ -0,1%	157 801	ALR1025	102,4	↑ 0,0%	3 482	BBI0222	100,1	↑ 0,6%	798
BST0922	99,0	↓ -1,3%	117 480	ALR0522	100,9	↑ 0,0%	2 220	ACH1123	98,5	↑ 0,0%	788
WZ0126	99,3	↑ 0,8%	95 912	WZ0524	99,3	↓ -0,8%	1 985	WZ1131	98,7	↑ 0,2%	692
BST0222	99,9	↓ -0,1%	7 290	WZ1122	100,2	↓ -0,2%	801	WZ0528	98,6	↑ 0,6%	296
BST0622	100,3	↑ 0,0%	4 716	BBI0222	100,1	↑ 0,6%	798	WZ0124	100,1	↑ 0,4%	100

Źródło: GPW

## Informacja dnia PASSUS SA

**Zawarcie umowy znaczącej.** Zarząd Passus S.A. z siedzibą w Warszawie ("Emitent") niniejszym informuje, że w dniu 22 grudnia 2021 roku otrzymał zamówienie na dostawę licencji służących do zarządzania systemami ochrony sieci. Klientem jest globalny lider na rynku producentów systemów bezpieczeństwa i nagłośnienia dla branży motoryzacyjnej, systemów audio do użytku domowego i profesjonalnego oraz oświetlenia. Łączna wartość projektu wynosi 243 456,48 dolarów amerykańskich netto. Emitent zobowiązuje się do dostarczenia licencji w ciągu 30 dni od daty zamówienia. Zamówienie nie przewiduje kar umownych. Emitent uznaje zamówienie za istotne w związku z faktem, iż równocześnie uzyskał status Globalnego Dostawcy i tym samym pozyskał nowego, perspektywicznego klienta zagranicznego. (PAP Biznes)

**Komentarz DM Banku BPS.** Passus to Spółka z rynku NewConnect zajmująca się produkcją oprogramowania, integracją i dostawą rozwiązań informatycznych obejmujących w szczególności: bezpieczeństwo IT, wydajność sieci i aplikacje, antyfraud oraz budowę specjalistycznych sieci WIFI. W ostatnich dniach Spółka informowała o zawarciu kilku znaczących umów. Ostatnia z nich została zawarta na kwotę 243,5 tys. USD i dotyczy zamówienia na dostawę licencji służących do zarządzania systemami ochrony sieci dla klienta będącego światowym liderem na rynku producentów systemów bezpieczeństwa i nagłośnienia dla branży motoryzacyjnej. Zawarty kontrakt stanowi ok. 6 proc. kapitałów własnych Spółki i ok. 10 proc. przychodów z ostatniego kwartału. W naszej ocenie podpisany kontrakt pokazuje typową tendencję po stronie Spółki przejawiająca się w intensywnej końcówce roku. Passus tradycyjnie odnotowuje największe przychody w IV kwartale, a zawarte w ostatnich dniach kontrakty to potwierdzają. Fundamenty Spółki są mocne, średnia rentowność od początku roku wyniosła 21,3 proc., na koniec 3 kwartału Passus posiadał ponad 7 mln zł gotówki, a stopa zadłużenia wyniosła ok. 26 proc. Po wczorajszej sesji rynek wycenił akcje Spółki na 51 zł (44,1 proc. poniżej tegorocznego maksimum ze stycznia). Spodziewamy się niewielkich wzrostów notowań podczas dzisiejszej sesji i nie zakładamy przebiccia poziomu 55 zł za 1 akcję. (Ł. Bryl)

## Informacja dnia GRUPA KĘTY SA

**Grupa Kęty prognozuje w 2022 roku 549 mln zł zysku netto i 5,415 mld zł przychodów.** Grupa Kęty prognozuje, że w 2022 roku osiągnie 549 mln zł zysku netto oraz 5,415 mld zł przychodów, wobec szacowanych na 2021 r. 582 mln zł zysku netto i 4,556 mld zł przychodów - poinformowała spółka w komunikacie. Zarząd prognozuje, że skonsolidowany zysk z działalności operacyjnej wyniesie w 2022 roku 653 mln zł (734 mln zł szacowane na 2021 r.), a zysk EBITDA 823 mln zł (886 mln zł szacowane na 2021 r.). Zarząd szacuje, że przychody Segmentu Wyrobów Wyciskanych wyniosą 2,353 mld zł, Systemów Aluminiowych 2,351 mld zł, a przychody Segmentu Opakowań Giętkich 1,189 mld zł. Przychody w 2021 r. dla poszczególnych segmentów szacowane są na odpowiednio: 1,819 mld zł, 1,971 mld zł i 1,167 mld zł. Grupa Kęty prognozuje na 2022 rok 497 mln zł wydatków inwestycyjnych, w tym ok. 100 mln zł stanowią projekty rozpoczęte w 2021 roku lub, których realizacja została przesunięta z 2021 na 2022 rok. Według prognozy spółki, dług netto grupy na koniec 2022 roku ma wynieść ok. 1.131 mln zł, a wskaźnik dług netto/EBITDA wyniesie 1,7. (PAP Biznes)

## Informacja dnia KGHM SA

**Sprzedaż miedzi przez KGHM w listopadzie '21 wyniosła 68,7 tys. ton, wzrost r/r o 3 proc.** Sprzedaż miedzi przez KGHM w listopadzie '21 wyniosła 68,7 tys. ton, co stanowi wzrost r/r o 3 proc. Produkcja miedzi płatnej wyniosła z kolei 60,5 tys. ton i była niższa r/r o 3 proc. - podała grupa w komunikacie, dotyczącym wstępnych wyników produkcyjnych i sprzedażowych. Jak podano, większą sprzedaż miedzi odnotowano w KGHM Polska Miedź (+4 proc.) oraz KGHM International (+9 proc.). Kopalnia Sierra Gorda zrealizowała mniejszą sprzedaż miedzi w danym okresie o 0,5 tys. ton (-5 proc.). Produkcja srebra płatnego wyniosła 131,8 ton, tj. o 27,4 ton (+26 proc.) więcej niż zrealizowano w analogicznym miesiącu 2020 roku ze względu na większą dostępność materiałów wsadowych w Wydziale Metali Szlachetnych HM Głogów. Produkcja TPM wyniosła 13,1 tys. troz i była niższa r/r o 4,9 tys. troz (-27 proc), przede wszystkim na skutek spadku produkcji złota w segmencie KGHM Polska Miedź S.A. Produkcja molibdenu wyniosła z kolei 0,5 mln funtów, czyli o 17 proc. mniej niż rok wcześniej ze względu na niższą zawartość molibdenu w rudzie przerabianej w kopalni Sierra Gorda. (PAP Biznes)

**Informacja dnia**  
**KRUK SA**

**Kruk kupił w Polsce portfele wierzytelności o wartości nominalnej 860 mln zł.** Kruk zawarł umowy dotyczące nabycia portfela detalicznych niezabezpieczonych wierzytelności oraz portfela zabezpieczonych i niezabezpieczonych wierzytelności hipotecznych od Getin Noble Bank - podała spółka w komunikacie. Wartość nominalna zakupionych wierzytelności wynosi blisko 860 mln zł. (...) (PAP Biznes)

**Kruk wygrał przetarg na nabycie portfela wierzytelności we Włoszech o wartości ok. 222 mln euro.** Spółka zależna Kruka, Kruk Investimenti, wygrała przetarg na zakup portfela zabezpieczonych i niezabezpieczonych wierzytelności korporacyjnych od Unicredit - podał Kruk w komunikacie. Wartość nominalna portfela wierzytelności wynosi ok. 222 mln euro (ok. 1,03 mld zł). Kruk we Włoszech zainwestował w pierwszy portfel wierzytelności detalicznych w 2015, natomiast pierwszy portfel korporacyjny zakupił w 2019 roku. (PAP Biznes)

**Informacja dnia**  
**AILLERON SA**

**Podpisanie umowy z PKO Bankiem Polskim S.A.** Zarząd Ailleron S.A. z siedzibą w Krakowie podaje do publicznej wiadomości, iż w dniu 22 grudnia 2021 roku Spółka podpisała umowę z PKO Bank Polski S.A ("PKO BP", Bank"). Umowa umożliwi wdrożenie systemu LiveBank w modelu Cloud. Zakres umowy z PKO BP pozwoli w przyszłości na wdrożenie w Banku rozwiązania chmurowego LiveBank zintegrowanego ze środowiskiem bankowości elektronicznej pozwalającego na wykorzystanie kanału chat, na wspieranych przez Bank platformach mobilnych i stronach WWW, z zapewnieniem standardów klasy bankowej, m.in. polityki przechowywania i przetwarzania danych klientów w nowoczesnej bezpiecznej architekturze Cloud. (...) (ESPI RB Nr 35/21)

**Informacja dnia**  
**ZUE SA**

**Oferta ZUE za 76 mln zł najkorzystniejsza w przetargu na przebudowę torów w Dąbrowie Górniczej.** Oferta ZUE za 76 mln zł brutto została wybrana jako najkorzystniejsza w przetargu dot. przebudowy torowiska tramwajowego w ciągu ul. Sobieskiego i ul. Królowej Jadwigi w Dąbrowie Górniczej - podała spółka w komunikacie. Wartość netto złożonej przez ZUE oferty wynosi 61,8 mln zł. Termin realizacji zadania to grudzień 2022 r. (PAP Biznes)

**Informacja dnia**  
**URSUS SA W**  
**UPADŁOŚCI**

**Złożenie wniosku o ogłoszenie upadłości przez spółkę zależną od Emitenta.** Syndyk URSUS S.A. w upadłości (dalej "URSUS") informuje, że w dniu 22 grudnia 2021 roku powziął wiedzę o złożeniu przez Zarząd Ursus Dystrybucja Sp. z o. o. z siedzibą w Lublinie - spółkę zależną od Emitenta, wniosku o ogłoszenie upadłości tej spółki do Sądu Rejonowego Lublin - Wschód zs. w Świdniku IX Wydział Gospodarczy. Obwieszczenie w tej sprawie ukazało się w Krajowym Rejestrze Zadłużonych w dniu 22 grudnia 2021 roku. Numer obwieszczenia: 20211222/00054. (ESPI RB Nr 63/21)

**Informacja dnia**  
**WIRTUALNA POLSKA**  
**HOLDING SA**

**Wirtualna Polska zawarła ugodę dot. eSky. pl.** Wirtualna Polska Media, spółka zależna Wirtualna Polska Holding, zawarła pozasądową ugodę, w ramach której m.in. zostały ustalone warunki polubownego zakończenia sporu dotyczącego wykonania i zapłaty za opcję put na akcje eSky. pl - podała WP Holding w komunikacie. Jak podano, w ramach ugody kupujący (Qlogix Advisors, FX Cube Technologies, Jalexus Consultants) i założyciele (Łukasz Habaj, Łukasz Kręski, Piotr Stępniewski) potwierdzili, iż oświadczenia o wykonaniu opcji put z dnia 26 marca 2020 r. złożone przez Wirtualna Polska Media (WPM) zostały złożone skutecznie i w sposób ważny, a w wyniku ich doręczenia doszło do zawarcia ważnych oraz skutecznych umów sprzedaży łącznie 625.000 akcji eSky. pl należących do WPM objętych opcją put, a także iż przedstawiony przez WPM sposób obliczenia ceny opcji put jest prawidłowy i stanowi wiążącą kalkulację ceny opcji put. (...) (PAP Biznes)

## WIG20 FUTURES



**Komentarz DM Banku BPS.** Wczorajsza sesja pokazała, że poziom 2200 pkt. stanowi dość silny opór dla Indeksu WIG20, przez który przy niskich obrotach z trudem udało się stronie popytowej przebić dopiero w ostatnich minutach handlu. Ostatecznie WIG20 zakończył wczorajszy dzień na poziomie 2212,32 pkt., zyskując (+1,23% ), natomiast indeks szerokiego rynku WIG zyskał (+0,88% ). Obroty na GPW były bardzo zbliżone do dnia poprzedniego i wyniosły 723,6 mln zł, z czego 516 mln zł przypadło na spółki z WIG20. Na rynku kontraktów, na serii FW20H2220 obroty spadły na ostatniej sesji i na koniec sesji wyniosły 11645 wobec 18787 na poprzedniej. LOP na zamknięciu sesji nieznacznie wzrósł i osiągnął wartość 31 991 wobec 31 872 na zamknięciu we wtorek. Na GPW panuje już przedświąteczny nastrój i przy niskich obrotach ani podaż ani popyt nie zamierza wykorzystać swojej szansy na wykonanie większego ruchu. Prawdopodobnie również dzisiejsza sesja będzie przebiegała w wąskiej konsolidacji 2150--2250 pkt . (A. Wizner).

## KALENDARIUM

**Dane makro:**

23.12.2021

Czwartek		Wydarzenie	Okres	Poprzednio
1:30	Australia	Podaż pieniądza M3 m/m	lis	0,70%
1:30	Australia	Podaż pieniądza M3 r/r	lis	8,10%
8:00	Niemcy	Indeks cen importu m/m	lis	3,80%
8:00	Niemcy	Indeks cen importu r/r	lis	21,70%
9:00	Hiszpania	PKB k/k	III kwartał	1,10
9:00	Hiszpania	PKB r/r	III kwartał	17,50
13:00	Meksyk	Stopa bezrobocia	lis	3,90%
14:30	Kanada	Średnie tygodniowe zarobki	lis	1136,61
14:30	USA	L. osób pob. zasiłek dla bezrobotnych	11 gru	1845 tys.
14:30	USA	Zam. na d. trw. uż. bez środków trans. m/m	lis	0,50%
14:30	USA	Zamówienia na dobra trwałe użytku m/m	lis	-0,50%
14:30	Kanada	PKB m/m	paź	0,10%
14:30	USA	Nowozarejestrowani bezrobotni	18 gru	206 tys.
14:30	Kanada	Zmiana zatrudnienia w sektorze pozarolniczym r	lis	91,10 tys.
14:30	USA	Bazowy PCE Deflator m/m	lis	0,40%
14:30	USA	Bazowy PCE Deflator r/r	lis	4,10%
14:30	USA	Dochody Amerykanów m/m	lis	0,50%
14:30	USA	Wydatki Amerykanów m/m	lis	1,30%
15:00	Belgia	Indeks sentymentu w biznesie	gru	4,20
16:00	USA	Sprzedaż nowych domów	lis	745 tys.
16:00	USA	Indeks zaufania konsumentów Uniwersytetu Mic	gru	67,40
16:30	USA	Zapasy gazu ziemnego	10 gru	3417 mld
	Włochy	Indeks zaufania konsumentów	lis	117,50
	Austria	Bilans obrotów kapitałowych	III kwartał	-114 mld
	Austria	Bilans obrotów bieżących	III kwartał	-1,38 mld
	Austria	Bilans obrotów finansowych	III kwartał	-1,28 mld
	Polska	Stopa bezrobocia	lis	5,50%

Na podstawie: stooq.pl

**Wydarzenia****w spółkach**

23.12.2021

OTMUCHOW - WZA: Otmuchów. W sprawie roszczeń o naprawienie szkody wyrządzonej przy sprawowaniu zarządu.

NOOBZ - WZA: Warszawa. Cd. NWZA z 20.12.2021

SYNEKTIK - Skonsolidowany raport roczny 2021:

TIM - Dzień wypłaty dywidendy: Zaliczka dywidendy w wysokości 1,20 PLN na akcję.

SFD - Dzień dywidendy: Zaliczka dywidendy w wysokości 0,04 PLN na akcję.

BLACKPOIN - Dzień wypłaty dywidendy: Dywidenda w wysokości 0,25 PLN na akcję.

Na podstawie: infostrefa.pl



## SPÓŁKI I MNOŻNIKI RYNKOWE

08:02:38

Banki	Kurs [PLN]	Kapitalizacja mln PLN	P/E			P/BV			D/Y [%]			ROA [%]		
			2021	2022	2023	2021	2022	2023	2021	2022	2023	2021	2022	2023
PKO BP	42,65	53 313	11,1	9,6	8,5	1,2	1,2	1,1	4,3	4,2	5,3	0,7	1,2	1,2
Santander Polska	324,00	33 109	19,7	12,5	10,0	1,2	1,1	1,1	1,2	2,6	4,4	0,6	0,5	0,9
PEKAO	114,85	30 145	13,8	9,8	8,7	1,2	1,1	1,1	3,8	5,3	6,5	0,6	0,9	1,2
ING	265,00	34 477	15,4	13,2	11,8	1,9	1,8	1,6	1,9	3,0	3,7	0,8	1,1	1,3
mBank	394,20	16 708	12,6	8,8	7,8	1,0	1,0	0,9	-	-	6,7	0,2	0,1	0,2
Bank Millennium	7,79	9 444	-	83,7	13,5	1,2	1,3	1,3	0,0	0,0	0,0	0,1	-1,3	-0,2
Alior Bank	54,86	7 162	13,1	8,4	7,4	1,1	1,0	0,9	0,0	0,0	0,8	-0,5	0,7	1,1
Bank Handlowy	58,90	7 696	11,0	13,8	10,3	1,0	1,0	1,0	2,0	9,0	8,3	0,5	1,1	1,0
Getin Noble Bank	0,39	404	-	-	-	0,2	-	-	-	-	-	-	-0,7	-
<b>Mediana</b>	<b>-</b>	<b>16 708</b>	<b>13,1</b>	<b>11,1</b>	<b>9,4</b>	<b>1,2</b>	<b>1,1</b>	<b>1,1</b>	<b>1,9</b>	<b>3,0</b>	<b>4,8</b>	<b>0,5</b>	<b>0,7</b>	<b>1,1</b>
Finanse inne	Kurs [PLN]	Kapitalizacja mln PLN	P/E			P/BV			D/Y [%]			ROE [%]		
			2021	2022	2023	2021	2022	2023	2021	2022	2023	2020	2021	2022
PZU	34,80	30 051	9,9	9,5	8,9	1,6	1,6	1,5	9,0	8,2	8,7	10,7	15,7	16,2
KRUK	342,00	6 502	9,6	9,5	9,2	2,6	2,2	1,9	3,4	3,7	4,8	7,6	25,8	25,3
GPW	40,60	1 704	10,5	11,6	11,7	1,8	1,7	1,6	6,2	6,4	6,7	16,9	17,1	14,8
ALTUS TFI	1,44	59	-	-	-	-	-	-	-	-	-	-	-	-
Quercus TFI	4,10	241	-	-	-	-	-	-	-	-	-	-	-	-
<b>Mediana</b>	<b>-</b>	<b>1 704</b>	<b>9,9</b>	<b>9,5</b>	<b>9,2</b>	<b>1,8</b>	<b>1,7</b>	<b>1,6</b>	<b>6,2</b>	<b>6,4</b>	<b>6,7</b>	<b>10,7</b>	<b>17,1</b>	<b>16,2</b>
Deweloperzy	Kurs [PLN]	Kapitalizacja mln PLN	P/E			P/BV			EV/EBITDA			ROE [%]		
			2021	2022	2023	2021	2022	2023	2021	2022	2023	2020	2021	2022
GTC	6,88	3 341	12,4	14,9	12,4	0,7	0,7	0,7	20,4	18,1	16,5	1,8	6,6	6,4
Dom Development	111,60	2 834	8,3	7,8	7,9	2,3	2,1	2,0	6,2	5,9	6,1	25,9	28,1	28,4
Echo Investment	4,15	1 713	8,0	4,3	3,3	1,0	0,9	0,8	15,0	12,4	-	11,9	12,5	21,3
Atal	46,40	1 796	6,9	6,9	6,6	1,6	1,6	1,5	7,7	7,3	7,0	18,1	24,9	24,3
Develia	2,56	1 146	8,3	6,6	6,3	0,8	0,8	0,8	8,8	6,9	7,6	2,9	10,5	13,2
Ronson	2,51	412	-	-	-	-	-	-	-	-	-	10,1	-	-
<b>Mediana</b>	<b>-</b>	<b>1 755</b>	<b>8,3</b>	<b>6,9</b>	<b>6,6</b>	<b>1,0</b>	<b>0,9</b>	<b>0,8</b>	<b>8,8</b>	<b>7,3</b>	<b>7,3</b>	<b>11,0</b>	<b>12,5</b>	<b>21,3</b>
Budowlane	Kurs [PLN]	Kapitalizacja mln PLN	P/E			P/BV			EV/EBITDA			ROE [%]		
			2021	2022	2023	2021	2022	2023	2021	2022	2023	2020	2021	2022
Budimex	228,00	5 821	7,7	16,2	15,8	4,5	4,8	4,9	4,4	5,2	5,2	38,2	74,5	31,2
Unibep	11,05	388	10,0	21,3	16,3	1,2	1,1	1,1	6,4	10,9	9,4	8,1	7,6	7,3
Erbud	56,60	702	7,7	16,9	7,3	1,0	1,0	0,8	6,4	5,3	2,9	15,0	12,3	10,6
Trakcja	1,74	150	-	-	-	-	-	-	-	-	-	-4,0	-1,8	2,0
Torpol	12,50	287	5,8	12,6	14,8	1,1	1,2	1,1	-	-	-	18,0	13,7	4,8
<b>Mediana</b>	<b>-</b>	<b>388</b>	<b>7,7</b>	<b>16,6</b>	<b>15,3</b>	<b>1,1</b>	<b>1,1</b>	<b>1,1</b>	<b>6,4</b>	<b>5,3</b>	<b>5,2</b>	<b>15,0</b>	<b>12,3</b>	<b>7,3</b>
Górnictwo	Kurs [PLN]	Kapitalizacja mln PLN	P/E			P/BV			EV/EBITDA			ROE [%]		
			2021	2022	2023	2021	2022	2023	2021	2022	2023	2020	2021	2022
KGHM	138,95	27 790	4,7	6,3	7,7	1,0	0,9	0,9	3,4	3,7	4,3	10,4	24,7	13,4
JSW	34,75	4 080	3,4	1,8	5,4	0,5	0,4	0,4	2,2	1,6	2,8	-10,3	15,5	23,4
Bogdanka	33,15	1 128	6,4	6,1	8,2	0,3	0,3	0,3	1,0	1,0	1,2	2,0	6,1	4,7
<b>Mediana</b>	<b>-</b>	<b>4 080</b>	<b>4,7</b>	<b>6,1</b>	<b>7,7</b>	<b>0,5</b>	<b>0,4</b>	<b>0,4</b>	<b>2,2</b>	<b>1,6</b>	<b>2,8</b>	<b>2,0</b>	<b>15,5</b>	<b>13,4</b>
Paliwa	Kurs [PLN]	Kapitalizacja mln PLN	P/E			P/BV			EV/EBITDA			ROE [%]		
			2021	2022	2023	2021	2022	2023	2021	2022	2023	2020	2021	2022
PKN ORLEN	72,52	31 017	4,9	7,7	7,2	0,7	0,6	0,6	3,9	4,5	4,1	7,0	15,0	8,7
PNGiG	5,91	34 150	8,1	6,3	7,3	0,7	0,7	0,6	3,5	2,6	2,8	16,1	8,6	10,9
LOTOS	58,04	10 730	4,4	6,5	6,8	0,8	0,7	0,6	2,6	3,5	3,5	-9,1	18,0	11,0
<b>Mediana</b>	<b>-</b>	<b>31 017</b>	<b>4,9</b>	<b>6,5</b>	<b>7,2</b>	<b>0,7</b>	<b>0,7</b>	<b>0,6</b>	<b>3,5</b>	<b>3,5</b>	<b>3,5</b>	<b>7,0</b>	<b>15,0</b>	<b>10,9</b>

Źródło: DM BPS, Bloomberg

## SPÓŁKI I MNOŻNIKI RYNKOWE

IT	Kurs [PLN]	Kapitalizacja mln PLN	P/E			P/BV			EV/EBITDA			ROE [%]		
			2021	2022	2023	2021	2022	2023	2021	2022	2023	2020	2021	2022
Asseco Poland	86,55	7 184	15,6	15,1	14,3	1,0	1,0	0,9	5,2	5,0	4,8	6,1	6,6	6,4
ComArch	211,00	1 716	13,6	13,1	12,8	1,5	1,4	1,3	5,7	5,8	5,5	8,7	10,9	10,4
LiveChat Software	119,20	3 069	-	24,3	20,9	-	22,1	18,6	23,2	20,3	18,2	110,5	114,5	91,0
Asseco BS	41,00	1 370	16,4	15,8	15,2	3,9	3,8	3,7	11,2	10,6	10,2	-	-	-
Asseco SEE	52,00	2 699	20,8	18,3	16,9	2,8	2,6	2,4	10,7	9,9	9,5	-	13,5	14,1
<b>Mediana</b>	-	<b>2 699</b>	<b>16,0</b>	<b>15,8</b>	<b>15,2</b>	<b>2,2</b>	<b>2,6</b>	<b>2,4</b>	<b>10,7</b>	<b>9,9</b>	<b>9,5</b>	<b>8,7</b>	<b>12,2</b>	<b>12,2</b>
Telekomunikacja	Kurs [PLN]	Kapitalizacja mln PLN	P/E			P/BV			EV/EBITDA			ROE [%]		
Cyfrowy Polsat	34,66	22 167	5,0	14,7	13,9	1,3	1,2	1,2	3,9	7,2	6,9	8,5	26,7	8,3
Orange Polska	8,05	10 564	5,9	19,1	16,3	0,9	0,9	0,8	5,3	5,3	5,1	0,8	15,1	4,2
<b>Mediana</b>	-	<b>16 366</b>	<b>5,4</b>	<b>16,9</b>	<b>15,1</b>	<b>1,1</b>	<b>1,0</b>	<b>1,0</b>	<b>4,6</b>	<b>6,2</b>	<b>6,0</b>	<b>8,5</b>	<b>26,7</b>	<b>8,3</b>
Media	Kurs [PLN]	Kapitalizacja mln PLN	P/E			P/BV			EV/EBITDA			ROE [%]		
Wirtualna Polska	140,00	4 094	24,5	22,2	19,3	5,7	4,9	4,2	14,5	12,9	11,5	12,9	24,4	23,0
Agora	7,44	347	-	33,8	15,8	0,5	0,4	0,4	15,0	8,2	7,5	-14,5	-6,6	1,3
<b>Mediana</b>	-	<b>2 221</b>	<b>24,5</b>	<b>28,0</b>	<b>17,6</b>	<b>3,1</b>	<b>2,7</b>	<b>2,3</b>	<b>14,7</b>	<b>10,6</b>	<b>9,5</b>	<b>-0,8</b>	<b>8,9</b>	<b>12,2</b>
Producenci gier video	Kurs [PLN]	Kapitalizacja mln PLN	P/E			P/BV			EV/EBITDA			ROE [%]		
CD Projekt SA	197,84	19 930	96,1	37,5	42,9	9,5	7,1	6,6	53,1	27,8	31,0	72,8	9,3	18,6
Playway	426,00	2 812	22,0	19,1	16,4	6,2	0,0	0,0	0,0	0,0	0,0	0,0	0,0	0,0
TEN Square Games	350,00	2 556	15,0	12,1	10,2	7,2	5,2	4,0	12,8	10,9	8,8	0,0	0,0	0,0
11 bit studios SA	554,00	1 311	55,0	121,8	11,6	6,9	6,5	4,2	37,2	68,9	6,7	26,1	14,1	6,1
<b>Mediana</b>	-	<b>2 684</b>	<b>38,5</b>	<b>28,3</b>	<b>14,0</b>	<b>7,0</b>	<b>5,9</b>	<b>4,1</b>	<b>25,0</b>	<b>19,3</b>	<b>7,8</b>	<b>13,1</b>	<b>4,7</b>	<b>3,1</b>
Ubiór	Kurs [PLN]	Kapitalizacja mln PLN	P/E			P/BV			EV/EBITDA			ROE [%]		
LPP	17200,00	31 862	-	22,3	20,2	10,0	8,7	7,3	26,5	11,0	9,4	-	-0,8	39,3
CCC	101,75	5 583	-	47,0	24,1	18,0	8,3	6,6	21,2	9,8	8,1	-94,1	-2,5	23,4
VRG	3,72	872	14,3	11,4	11,1	1,0	0,9	0,8	6,3	5,7	5,6	-2,7	7,3	8,6
Monnari Trade	2,69	82	-	-	-	-	-	-	-	-	-	-	-	-
<b>Mediana</b>	-	<b>3227</b>	<b>14,3</b>	<b>22,3</b>	<b>20,2</b>	<b>10,0</b>	<b>8,3</b>	<b>6,6</b>	<b>21,2</b>	<b>9,8</b>	<b>8,1</b>	<b>-48,4</b>	<b>-0,8</b>	<b>23,4</b>
Dystrybucja	Kurs [PLN]	Kapitalizacja mln PLN	P/E			P/BV			EV/EBITDA			ROE [%]		
Dino Polska	356,70	34 971	42,8	32,8	25,9	11,6	8,9	6,8	27,8	21,8	17,5	32,5	31,6	31,8
Inter Cars	454,00	6 432	10,0	10,3	10,0	2,1	1,8	1,6	7,8	7,5	7,3	13,6	12,8	12,1
Eurocash	10,42	1 450	-	25,1	20,0	1,8	1,6	1,6	6,0	5,1	4,8	5,6	-8,4	3,1
Neuca	805,00	3 568	22,0	20,1	19,1	4,0	3,6	3,2	13,2	12,3	11,3	-	-	-
AB	51,40	832	6,9	6,6	6,9	0,9	0,8	0,7	5,6	5,4	5,6	10,6	-	12,0
<b>Mediana</b>	-	<b>2 509</b>	<b>10,0</b>	<b>15,2</b>	<b>14,5</b>	<b>2,0</b>	<b>1,7</b>	<b>1,6</b>	<b>6,9</b>	<b>6,5</b>	<b>6,4</b>	<b>10,6</b>	<b>2,2</b>	<b>12,0</b>
Spożywcze	Kurs [PLN]	Kapitalizacja mln PLN	P/E			P/BV			EV/EBITDA			ROE [%]		
ZT Kruszwica	66,00	1 520	-	-	-	-	-	-	-	-	-	10,9	-	-
Wawel	484,00	726	15,6	19,8	16,2	-	-	-	6,0	7,2	6,3	7,5	6,6	5,1
Tarczynski	41,00	465	-	-	-	-	-	-	-	-	-	-	-	-
<b>Mediana</b>	-	<b>726</b>	<b>15,6</b>	<b>19,8</b>	<b>16,2</b>	-	-	-	<b>6,0</b>	<b>7,2</b>	<b>6,3</b>	<b>9,2</b>	<b>6,6</b>	<b>5,1</b>

Źródło: DM BPS, Bloomberg



## SPÓŁKI I MNOŻNIKI RYNKOWE

Energia	Kurs [PLN]	Kapitalizacja mIn PLN	P/E			P/BV			EV/EBITDA			ROE [%]		
			2021	2022	2023	2021	2022	2023	2021	2022	2023	2020	2021	2022
PGE	7,64	14 285	4,2	11,9	9,8	0,3	0,3	0,3	2,0	2,9	2,8	0,5	7,6	2,6
Enea	8,32	3 671	2,7	3,4	3,8	0,3	0,2	0,3	1,7	1,8	2,0	1,9	10,6	8,0
Tauron	2,45	4 294	8,8	7,2	3,2	0,3	0,2	0,3	4,2	4,3	4,6	1,5	3,7	7,1
Energia	7,68	3 180	-	-	-	-	-	-	-	-	-	-1,7	-	-
Polenergia	70,00	3 181	9,8	25,0	18,4	1,4	1,4	1,3	11,6	10,9	8,3	8,3	17,4	7,8
ZE PAK	17,40	884	5,6	7,6	43,5	0,8	1,9	-	4,9	4,9	4,6	-	19,6	14,3
<b>Mediana</b>	-	<b>3 426</b>	<b>5,6</b>	<b>7,6</b>	<b>9,8</b>	<b>0,3</b>	<b>0,3</b>	<b>0,3</b>	<b>4,2</b>	<b>4,3</b>	<b>4,6</b>	<b>1,5</b>	<b>10,6</b>	<b>7,8</b>
Chemia	Kurs [PLN]	Kapitalizacja mIn PLN	P/E			P/BV			EV/EBITDA			ROE [%]		
			2021	2022	2023	2021	2022	2023	2021	2022	2023	2020	2021	2022
Grupa Azoty	33,96	3 369	10,6	6,7	10,9	0,4	0,4	0,4	7,3	6,3	6,7	3,4	4,2	6,1
Ciech	42,10	2 219	8,4	9,8	8,7	1,0	1,0	0,9	5,2	5,3	5,1	6,9	12,0	9,5
Grupa Azoty Puławy	78,00	1 491	-	-	-	-	-	-	-	-	-	-	-	-
PCC Rokita	88,20	1 751	-	-	-	-	-	-	-	-	-	6,7	24,3	14,7
Boryszew	3,70	887	-	-	-	-	-	-	-	-	-	-10,7	-	-
Grupa Azoty Police	11,70	1 453	-	-	-	-	-	-	-	-	-	-	-	-
Polwax	2,78	86	-	-	-	-	-	-	-	-	-	-	-	-
<b>Mediana</b>	-	<b>1 621</b>	<b>9,5</b>	<b>8,3</b>	<b>9,8</b>	<b>0,7</b>	<b>0,7</b>	<b>0,6</b>	<b>6,2</b>	<b>5,8</b>	<b>5,9</b>	<b>5,1</b>	<b>12,0</b>	<b>9,5</b>
Przemysł ciężki	Kurs [PLN]	Kapitalizacja mIn PLN	P/E			P/BV			EV/EBITDA			ROE [%]		
			2021	2022	2023	2021	2022	2023	2021	2022	2023	2020	2021	2022
Grupa Kęty	605,00	5 838	10,1	11,8	11,8	3,3	3,4	3,3	7,7	8,3	8,3	26,3	34,7	28,9
Famur	3,25	1 868	14,4	10,3	9,4	1,0	0,9	0,9	3,9	3,3	3,1	11,6	7,3	9,5
Stalprodukt	257,50	1 437	3,3	7,3	15,4	0,4	0,4	0,4	1,4	2,4	3,4	5,7	13,2	5,2
Wielton	8,70	525	11,2	8,0	6,4	1,2	1,1	1,0	6,7	5,8	5,1	-	-	-
Aparator	18,55	609	-	-	-	-	-	-	-	-	-	13,0	-	-
Alumetal	56,00	873	6,3	10,7	10,2	1,3	1,3	1,2	5,2	7,6	7,3	9,4	-	-
Mangata Holding	76,20	509	7,4	7,3	7,3	1,1	1,0	0,9	5,2	5,0	4,8	7,0	-	-
Rafako	1,34	170	-	-	-	-	-	-	-	-	-	-	-	-
IZOBlok	60,00	76	-	-	-	-	-	-	-	-	-	-	-	-
<b>Mediana</b>	-	<b>609</b>	<b>8,7</b>	<b>9,1</b>	<b>9,8</b>	<b>1,1</b>	<b>1,0</b>	<b>1,0</b>	<b>5,2</b>	<b>5,4</b>	<b>5,0</b>	<b>10,5</b>	<b>13,2</b>	<b>9,5</b>
Przemysł lekki/inne	Kurs [PLN]	Kapitalizacja mIn PLN	P/E			P/BV			EV/EBITDA			ROE [%]		
			2021	2022	2023	2021	2022	2023	2021	2022	2023	2020	2021	2022
Fabryki Mebli Forte	41,80	1 000	8,5	8,8	8,3	1,2	1,2	1,1	5,9	6,1	6,1	9,6	-	-
Sanok Rubber Co	15,65	421	-	-	-	-	-	-	-	-	-	-3,9	10,9	11,6
Amica	110,40	858	8,5	16,0	11,7	0,8	0,7	0,7	5,6	6,1	5,3	13,0	-	-
Ac	30,00	302	11,8	10,7	9,3	2,2	2,1	2,0	7,1	6,3	6,0	24,0	-	-
Ferro	32,40	688	6,2	8,3	7,8	1,8	1,7	1,5	6,4	5,8	5,5	-	29,0	20,0
<b>Mediana</b>	-	<b>688</b>	<b>8,5</b>	<b>9,7</b>	<b>8,8</b>	<b>1,5</b>	<b>1,4</b>	<b>1,3</b>	<b>6,2</b>	<b>6,1</b>	<b>5,7</b>	<b>11,3</b>	<b>20,0</b>	<b>15,8</b>

Źródło: DM BPS, Bloomberg

## Dom Maklerski Banku BPS SA

ul. Grzybowska 81, 00-844 Warszawa,  
tel.: +48 22 53 95 555, fax.: +48 22 53 95 556  
[www.dmbps.pl](http://www.dmbps.pl)  
[dm@dmbps.pl](mailto:dm@dmbps.pl)

Sporządzone przez Departament Analiz:

**Tomasz Czarnecki, MPW**  
Dyrektor Departamentu Analiz  
[tomasz.czarnecki@dmbps.pl](mailto:tomasz.czarnecki@dmbps.pl)  
tel.: (22) 53 95 542

**Wojciech Białek**  
Analityk

**Artur Wizner, MPW**  
Analityk  
[artur.wizner@dmbps.pl](mailto:artur.wizner@dmbps.pl)  
tel.: (22) 53 95 548

**Jacek Borawski**  
Analityk Techniczny

**Łukasz Bryl**  
Analityk  
[Lukasz.bryl@dmbps.pl](mailto:Lukasz.bryl@dmbps.pl)  
tel.: 785 500 874

Dane kontaktowe do Departamentu Sprzedaży:

**Dariusz Stasiak, MPW**  
Dyrektor Departamentu Sprzedaży  
[dariusz.stasiak@dmbps.pl](mailto:dariusz.stasiak@dmbps.pl)  
tel.: +48 (22) 53 95 541

**Krzysztof Jeż, MPW**  
[krzysztof.jez@dmbps.pl](mailto:krzysztof.jez@dmbps.pl)  
tel.: + 48 (22) 53 95 559

**Lech Kucharski, MPW**  
[lech.kucharski@dmbps.pl](mailto:lech.kucharski@dmbps.pl)  
tel.: + 48 (22) 53 95 522

**Marcin Jakubiak, MPW**  
[marcin.jakubiak@dmbps.pl](mailto:marcin.jakubiak@dmbps.pl)  
tel.: + 48 (22) 53 95 560

**Tomasz Kublik, MPW**  
[tomasz.kublik@dmbps.pl](mailto:tomasz.kublik@dmbps.pl)  
tel.: + 48 (22) 53 95 511

### Wyjaśnienia dotyczące stosowanej terminologii fachowej i wskaźników:

**Dług netto** – suma zobowiązań oprocentowanych pomniejszona o środki pieniężne i ich ekwiwalenty  
**EBIT** – wynik na działalności operacyjnej  
**EBITDA** – wynik działalności operacyjnej przed potrąceniem salda na działalności finansowej, opodatkowaniem i amortyzacją.  
**EV** – (wartość ekonomiczna; EV= MC + dług netto) suma kapitalizacji i długu netto  
**Marża brutto na sprzedaży** – relacja zysku brutto na sprzedaży do przychodów ze sprzedaży  
**Marża EBIT** – (EBIT/Przychody ze sprzedaży) relacja zysk z działalności operacyjnej do przychodów ze sprzedaży  
**Marża EBITDA** – (EBITDA/Przychody ze sprzedaży) relacja EBITDA do przychodów ze sprzedaży  
**EBIT/EV** – iloraz zysku z działalności operacyjnej i wartości ekonomicznej (suma kapitalizacji i długu netto)  
**MC/EBIT** – iloraz kapitalizacji (iloczyn kursu akcji i liczby akcji) oraz zysku z działalności operacyjnej  
**MC/S** – iloraz kapitalizacji (liczba wyemitowanych akcji razy kurs akcji) i przychodów ze sprzedaży  
**P/E** – (Cena/Zysk) relacja kursu akcji do rocznego zysku netto przypadający na akcję  
**P/BV** – (Cena/Wartość Księgową) relacja kursu akcji do wartości księgowej przypadającą na akcję  
**P/CF** – [Cena/(zysk netto + amortyzacja)] relacja kursu akcji do sumy przypadającego na akcję zysku netto i amortyzacji  
**Stopa dywidendy** – (DY) dywidenda na akcję podzielona przez kurs akcji  
**Wskaźnik wypłaty dywidendy** – (D/E) relacja dywidenda przypadająca na akcję do zysk na akcję  
**Wskaźnik pokrycia dywidendy** – (E/D) relacja zysku na akcję do dywidendy na akcję

Opracowanie wyraża wiedzę oraz poglądy autorów według stanu na dzień jego sporządzenia. Autorzy nie uwzględniają w opracowaniu jakichkolwiek szczególnych zamierzeń inwestycyjnych, szczególnych celów inwestycyjnych, sytuacji finansowej ani szczególnych potrzeb czy żądań potencjalnych odbiorców. Opracowanie publikowane jest w celach wyłącznie informacyjnych lub marketingowych i nie powinno być interpretowane jako (1) osobista rekomendacja, (1) porada inwestycyjna, prawna, lub innego typu, ani jako (2) zachęta do działania, inwestowania czy pozbywania się inwestycji w szczególny sposób, bądź (4) ocena lub zapewnienie opłacalności inwestycji w instrumenty finansowe objęte opracowaniem.

W szczególności opracowanie nie stanowi „badania inwestycyjnego” lub „publikacji handlowej” w rozumieniu Rozporządzenia Delegowanego Komisji (UE) 2017/565 z dnia 25 kwietnia 2016 r. uzupełniającego dyrektywę Parlamentu Europejskiego i Rady 2014/65/UE w odniesieniu do wymogów organizacyjnych i warunków prowadzenia działalności przez firmy inwestycyjne oraz pojęć zdefiniowanych na potrzeby tej dyrektywy, bądź „rekomendacji” w rozumieniu Rozporządzenia Parlamentu Europejskiego i Rady (UE) NR 596/2014 z dnia 16 kwietnia 2014 r. w sprawie nadużyć na rynku (rozporządzenie w sprawie nadużyć na rynku) oraz uchylającego dyrektywę 2003/6/WE Parlamentu Europejskiego i Rady i dyrektywy Komisji 2003/124/WE, 2003/125/WE i 2004/72/WE.

Opracowanie zostało sporządzone z zachowaniem należytej staranności i rzetelności przy zachowaniu zasad metodologicznej poprawności na podstawie ogólnodostępnych informacji, w dniu publikacji opracowania, pozyskanych ze źródeł wiarygodnych dla Domu Maklerskiego Banku BPS S.A. Dom Maklerski Banku BPS S.A. nie gwarantuje ich kompletności, prawdziwości lub dokładności.

Dom Maklerski Banku BPS S.A. nie ponosi odpowiedzialności za ewentualne decyzje inwestycyjne podjęte na podstawie niniejszego opracowania ani za ewentualne szkody poniesione w wyniku tych decyzji inwestycyjnych. Opracowanie nie powinno być interpretowane jako oświadczenie ani gwarancja (zarówno wyraźna, jak i implikowana) w zakresie generowania zysku z tytułu prezentowanej strategii inwestycyjnej.

Dom Maklerski Banku BPS S.A., jego akcjonariusze lub pracownicy mogą posiadać długie lub krótkie pozycje powstałe w wyniku transakcji zawartych na instrumentach z rynków OTC lub innych instrumentach finansowych wymienionych w opracowaniu. Organem sprawującym nadzór nad działalnością Domu Maklerskiego Banku BPS S.A. jest Komisja Nadzoru Finansowego z siedzibą w Warszawie, przy ulicy Pięknej 20.

Powielanie bądź publikowanie w jakiegokolwiek formie niniejszego opracowania, lub jego części, oraz wykorzystywanie materiału do własnych opracowań celem publikacji, bez pisemnej zgody Domu Maklerskiego Banku BPS S.A. jest zabronione. Niniejsze opracowanie jest prawnie chronione zgodnie z **Ustawą z 4 lutego 1994 r. o prawie autorskim i prawach pokrewnych (Dz. U. 2019 poz. 1231)**.