

GPW - Indeksy					
Indeksy	Zamknięcie [pkt.]	Zmiana dzienna	Relatywnie do WIG	Zmiana tyg. [t/t]	Zmiana od początku roku
WIG	67 153,1	↓ -1,22%	-	-1,78%	17,76%
WIG20	2 194,6	↓ -0,87%	0,35%	-0,87%	10,61%
mWIG40	5 099,8	↓ -2,54%	-1,34%	-4,24%	28,25%
sWIG80	19 815,2	↓ -0,83%	0,39%	-2,43%	23,10%

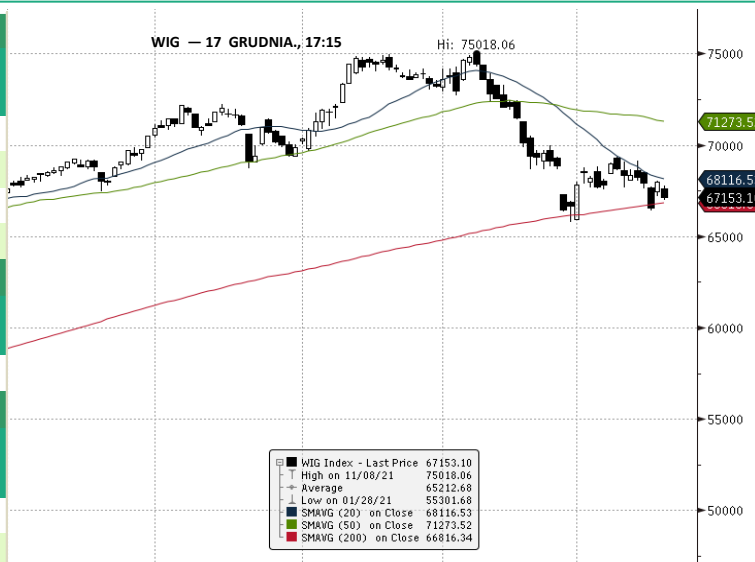
GPW - FW20				
Wybrane dane	Zamknięcie [pkt.]	Zmiana dzienna	Zmiana tyg. [t/t]	Zmiana od początku roku
FW20 Z2120	2 192	-17 ↓ -0,77%	-1,08%	10,04%

Indeksy zagraniczne - kursy zamknięcia				
Indeks	Kurs [pkt.]	Zmiana	Relatywnie do WIG	Zmiana od początku roku
BOVESPA (BRAZYLIA)	107 200,6	↓ -1,00%	0,22%	-10,09%
BUX (WĘGRY)	50 887,3	↑ 0,42%	1,66%	21,02%
CAC 40 (FRANCJA)	6 926,6	↓ -1,12%	0,10%	23,70%
DAX (NIEMCY)	15 531,7	↓ -0,67%	0,56%	13,21%
DIJA (USA)	35 365,4	↓ -1,48%	-0,26%	15,55%
EUROSTOXX 50 (EU)	4 201,9	↑ 1,01%	2,26%	18,27%
FTSE 100 (GB)	7 269,9	↑ 0,13%	1,37%	12,53%
ISE 100 (TURCJA)	2 091,4	↑ 0,33%	1,57%	41,62%
MERVAL (ARGENTYNA)	83 234,0	↑ 0,29%	1,53%	62,48%
MSCI EM	1 216,3	↓ -0,62%	0,61%	-5,81%
NASDAQ COMPOSITE (USA)	15 169,7	↓ -0,07%	1,16%	17,70%
PX (CZECHY)	1 390,1	↓ -0,57%	0,66%	35,34%
RTS (ROSJA)	1 549,4	↓ -2,13%	-0,92%	3,12%
S&P 500	4 620,6	↓ -1,03%	0,19%	23,02%

Indeksy zagraniczne - kurs na godzinę: 8:12				
Indeks	Kurs [pkt.]	Zmiana	Relatywnie do WIG	Zmiana od początku roku
NIKKEI225 (JAPONIA)	27 937,8	↓ -2,13%	-0,92%	1,80%
HANG SENG (HONG KONG)	22 713,0	↓ -1,85%	-0,64%	-16,59%
BSE 30 (INDIE)	55 205,7	↓ -3,17%	-1,97%	15,61%
KOSPI 100 (KOREA Płd.)	2 957,6	↓ -1,95%	-0,74%	8,21%
SHANGHAI A-SHARE (CHINY)	3 766,4	↓ -3,17%	-1,97%	7,64%
SHANGHAI B-SHARE (CHINY)	277,8	↓ -1,15%	0,07%	11,02%

Kontrakty terminowe - kurs na godzinę: 8:12				
Futures	Kurs [pkt.]	Zmiana	Relatywnie do FWIG20	Zmiana od początku roku
EuroStoxx50 Futures	4 034,0	↓ -2,69%	-1,94%	13,92%
CAC40 Futures	6 732,5	↓ -2,63%	-1,87%	21,48%
DAX Futures	15 121,0	↓ -2,64%	-1,88%	10,00%
S&P500 Futures	4 541,3	↓ -1,49%	-0,73%	21,16%
DIJA Futures	34 834,0	↓ -2,40%	-1,64%	14,22%
NASDAQ Futures	15 555,8	↓ -1,47%	-0,71%	20,73%

Waluty - kurs na godzinę: 08:12				
Waluta	Kurs [PLN]	Zmiana [PLN]	Relatywnie do WIG	Zmiana od początku roku
EUR	4,6310	-0,0012 ↓ -0,03%	1,21%	0,35%
CHF	4,4538	-0,0052 ↓ -0,12%	1,12%	4,45%
USD	4,1152	-0,0048 ↓ -0,12%	1,12%	9,49%
EUR/USD	1,1253	0,0013 ↑ 0,12%	1,35%	-7,76%



Surowce - kursy zamknięcia				
Surowiec	Kurs	Zmiana [%]	Relatywnie do WIG	Zmiana od początku roku
ROPA WTI (USD za baryłkę)	68,0	↓ -3,98%	-2,79%	40,23%
MIEDŹ (USD za tonę)	9 505,0	↑ 0,11%	1,35%	22,66%
ZŁOTO (USD za uncję)	1 807,7	↑ 0,67%	1,91%	-4,41%
SREBRO (USD za uncję)	22,3	↓ -1,03%	0,19%	50,98%
PLATYNA (USD za uncję)	915,1	↓ -1,91%	-0,70%	-15,23%
GAZ ZIEMNY (USD za MMBtu)	3,7	↑ 1,17%	2,42%	46,97%
W. KAMIENNY (USD za tonę)	168,0	↓ -0,30%	0,93%	121,05%
CYNK (USD za tonę)	3 420,8	↓ -1,18%	0,04%	24,35%
ŻELAZO (CNY za tonę)	684,5	↑ 0,29%	1,53%	-44,30%
CYNA (USD za tonę)	38 410,0	↓ -0,73%	0,50%	88,28%
ALUMINIUM (USD za tonę)	2 724,5	↑ 2,16%	3,42%	36,26%
OŁÓW (USD za tonę)	2 307,5	↓ -0,02%	1,21%	16,12%
NIKIEL (USD za tonę)	19 648,0	↑ 0,12%	1,36%	16,47%

Źródło: Bloomberg

Źródło: Bloomberg

Największe wzrosty

WIG20				mWIG40				sWIG80			
Nazwa	Kurs	Wzrost	Obroty	Nazwa	Kurs	Wzrost	Obroty	Nazwa	Kurs	Wzrost	Obroty
CDPROJEKT	189,0	↑ 2,7%	140 747 809	CLNPHARMA	33,8	↑ 5,8%	2 981 501	SKARBIEC	33,4	↑ 6,0%	1 636 599
PGNIG	5,9	↑ 2,6%	69 113 601	OAT	38,9	↑ 4,4%	2 988 374	TIM	39,6	↑ 4,1%	1 449 847
TAURONPE	2,5	↑ 2,5%	35 931 194	MABION	78,2	↑ 3,6%	13 650 809	R22	47,9	↑ 2,5%	224 958
ALLEGRO	37,9	↑ 1,8%	185 975 535	INGBSK	258,0	↑ 2,4%	12 691 843	CAPTORTX	178,0	↑ 2,3%	25 988
LPP	17450,0	↑ 0,9%	112 860 850	BIOMEDLUB	4,7	↑ 1,7%	2 312 729	PCCROKITA	89,0	↑ 2,1%	185 088

Największe spadki

WIG20				mWIG40				sWIG80			
Nazwa	Kurs	Spadek	Obroty	Nazwa	Kurs	Spadek	Obroty	Nazwa	Kurs	Spadek	Obroty
JSW	36,7	↓ -5,6%	60 910 854	LIVECHAT	118,6	↓ -7,5%	9 772 788	AGORA	6,7	↓ -4,3%	519 718
ASSECOPOL	85,1	↓ -5,0%	19 946 205	PEP	65,0	↓ -6,1%	534 126	PEKABEX	22,5	↓ -4,3%	32 736
SANPL	317,7	↓ -3,6%	59 535 585	INTERCARS	419,0	↓ -5,8%	4 575 994	FERRO	32,2	↓ -3,9%	58 180
PKOBP	42,0	↓ -2,6%	207 826 301	SELVITA	76,1	↓ -5,8%	1 646 616	BOGDANKA	33,4	↓ -3,7%	3 372 003
PKNORLEN	72,9	↓ -2,5%	145 240 674	DEVELIA	2,5	↓ -5,6%	1 306 409	OPONEO,PL	58,4	↓ -3,6%	439 279

Największe obroty

WIG20				mWIG40				sWIG80			
Nazwa	Kurs	Zmiana	Obroty	Nazwa	Kurs	Zmiana	Obroty	Nazwa	Kurs	Zmiana	Obroty
PKOBP	42,0	↓ -2,6%	207 826 301	MBANK	399,2	↓ -4,5%	35 322 932	BOGDANKA	33,4	↓ -3,7%	3 372 003
ALLEGRO	37,9	↑ 1,8%	185 975 535	ALIOR	53,2	↓ -4,2%	23 131 879	STALPROD	259,0	↓ -3,4%	2 641 869
PZU	35,7	↑ 0,0%	160 976 891	MILLENNIUM	7,6	↓ -4,3%	22 752 458	MOBRUK	392,0	↑ 0,8%	2 416 083
PKNORLEN	72,9	↓ -2,5%	145 240 674	KRUK	344,0	↓ -3,2%	18 257 008	MLSYSTEM	99,4	↓ -1,8%	1 662 680
CDPROJEKT	189,0	↑ 2,7%	140 747 809	KETY	555,0	↓ -0,5%	14 326 164	SKARBIEC	33,4	↑ 6,0%	1 636 599

CATALYST

Catalyst - największe obroty

Nazwa	Kurs	Zmiana	Obroty	Nazwa	Kurs	Zmiana	Obroty	Nazwa	Kurs	Zmiana	Obroty
WZ0524	99,9	↑ 0,0%	69 695	BST0622	100,3	↑ 0,2%	18 008	BST0922	100,1	↑ 0,1%	7 007
BST0222	99,9	↑ 0,0%	30 346	WZ1122	100,3	↑ 0,0%	11 841	ALR1025	102,4	↓ 0,0%	6 553
CCC0626	102,1	↑ 0,0%	28 384	AOW1022	101,0	↓ -1,0%	10 100	BST1026	101,7	↓ 0,0%	5 797
WZ0525	99,8	↓ 0,0%	19 960	BPO0626	100,8	↑ 0,3%	8 765	ACH1123	98,5	↓ -1,0%	2 955
WZ0126	99,5	↑ 0,0%	19 204	BST0922	100,1	↑ 0,1%	7 007	WZ0528	98,8	↑ 0,0%	1 383

Źródło: GPW

Informacja dnia **Zdarzenia mające wpływ na wynik finansowy netto Banku Handlowego w Warszawie S.A. w IV kwartale BANK HANDLOWY SA 2021 roku.** Zarząd Banku Handlowego w Warszawie S.A. ("Bank") informuje, że w dniu 17 grudnia 2021 roku zaakceptował zmianę szacunku wyceny inwestycji kapitałowych Banku oraz rezerwy na zwroty części prowizji za udzielenie kredytów konsumpcyjnych spłaconych przed terminem. Ich wpływ na wynik finansowy netto Banku w IV kwartale 2021 roku będzie następujący:

- Zmiana szacunku wyceny inwestycji kapitałowych Banku: ok. 39 mln zł (pozytywny wpływ na wynik finansowy netto Banku)

-Zmiana szacunku rezerwy na zwroty części prowizji za udzielenie kredytów konsumpcyjnych spłaconych przed terminem: ok. 13 mln zł (negatywny wpływ na wynik finansowy netto Banku), w tym 6 mln zł pomniejszy wynik odsetkowy, a 7 mln zł powiększy pozostałe koszty operacyjne. (PAP Biznes)

Komentarz DM Banku BPS. Zmiana szacunków dot. wyceny inwestycji kapitałowych oraz rezerwy na zwroty części prowizji względem pierwotnych wartości będzie miała pozytywny wpływ na wynik finansowy netto Banku w IV kwartale 2021. Pozytywnie wpłynąć będzie zmiana szacunku wyceny inwestycji kapitałowych (ok. 39 mln zł), z kolei negatywnie zmiana szacunku rezerwy na zwroty części prowizji za udzielenie kredytów konsumpcyjnych spłaconych przed terminem (ok. 13 mln zł). Finalnie wynik finansowy netto powiększy się o kwotę ok. 26 mln zł, co stanowi ok. 28 proc. zysku netto za III kwartał 2021. Fundamenty Banku Handlowego są mocne. Narastająco od początku wynik finansowy netto wyniósł 561 mln zł. W naszej ocenie Bankowi sprzyjać będzie środowisko podwyższanych stóp procentowych (cykl podwyżek prawdopodobnie jeszcze się nie zakończył i na początku 2022 r. Rada Polityki Pieniężnej może dokonać kolejnej podwyżki). Wcześniej Bank informował, że decyzje z 6 października 2021 r. i 3 listopada 2021 r. związane ze zmianą stóp procentowych (w szczególności podwyżką stopy referencyjnej w sumie o 115 punktów bazowych) pozytywnie wpłyną na wynik odsetkowy Banku łącznie w przedziale 215-235 mln zł w okresie kolejnych 12 miesięcy. Z drugiej strony, widzimy ryzyko spowolnienia gospodarczego negatywnie wpływającego na popyt na kredyty. (Ł. Bryl)

Informacja dnia **GROCLIN SA** **Groclin przejął udziały w CountMe i eGroclin w zamian za akcje serii J.** Groclin przejął 100 proc. udziałów w spółkach CountMee i eGroclin w zamian za objęcie przez udziałowców tych spółek 107,1 mln akcji serii J Groclinu - podała spółka w komunikacie. Cena emisyjna akcji nowej emisji serii J Groclinu wyniosła 1 zł, co odpowiada kursowi z okresu kończącego zaangażowanie Groclinu w produkcję poszyć na potrzeby przemysłu motoryzacyjnego. Groclin przedstawił opinię biegłego rewidenta, z której wynika, że wartość godziwa spółki eGroclin wynosi 10 mln zł, a wartość godziwa spółki CountMe sięga 102 mln zł. CountMe jest podmiotem operującym w segmencie e-commerce, a jego głównym obszarem działalności jest zarządzanie portalem, aplikacją oraz marką LESS. Portal LESS_ jest narzędziem do zakupu i sprzedaży przedmiotów używanych (m.in. odzieży używanej, elektroniki, sprzętu sportowego, książek czy zabawek). Według stanu na 5 października 2021 r., w aplikacji zarejestrowało się blisko 800 tys. użytkowników. Założycielami LESS_ są Dawid Urban oraz Mateusz Oleksiuk, a do inwestorów, oprócz Dawida Urbana, należą m.in. Robert Lewandowski, Krzysztof Pawiński (współtwórca Maspeksu) czy założyciele Allegro. (...) (PAP Biznes)

Informacja dnia **CREOTECH INSTRUMENTS SA** **Creotech Ins.: Ambitne plany nabierają kształtu.** Firma działająca w branży kosmicznej złożyła prospekt w KNF dotyczący przenosin na główny parkiet GPW. Kilka dni temu Creotech Instruments informowało, że przejściu towarzyszyć będzie emisja akcji o wartości 40–50 mln zł. Spółka szacuje, że przenosiny zakończą się w I połowie 2022 r. – *Zakończyliśmy prace związane z przygotowaniem prospektu, umożliwiające zamknięcie ważnego etapu przejścia na główny rynek GPW i pozyskania kapitału w ramach nowej emisji. Zmiana rynku notowań na główny parkiet zwiększy wiarygodność firmy i pozwoli uzyskać dostęp do nowych grup inwestorów. Z kolei emisja akcji wesprze nas w realizacji założeń strategicznych, obejmujących m.in. umieszczenie na orbicie okołozemskiej w 2023 r. pierwszego mikrosatelity opracowanego przez nasz zespół oraz rozpoczęcie komercjalizacji niniejszego obszaru w kolejnych latach* – stwierdził prezes Creotech Instruments Grzegorz Brona. (...) Źródło: Parkiet (parkiet.com) <https://www.parkiet.com/Technologie/312189989-Creotech-Ins-Ambitne-plan-y-nabieraja-kszaltu.html>

Informacja dnia
BUDIMEX SA

Budimex wybrany w przetargu na budowę odcinka 1 i 2 zabezpieczenia granicy z Białorusią. Oferta Budimeksu została wybrana w postępowaniu przetargowym na odcinek 1 i 2 budowy zabezpieczenia granicy państwowej z Białorusią na odcinku Podlaskiego Oddziału Straży Granicznej - poinformował Budimex w komunikacie. Prace polegać będą na zaprojektowaniu i wybudowaniu bariery fizycznej na odcinku nr 1 (długość odcinka ok. 54,82 km) oraz na odcinku nr 2 (długość odcinka ok. 50,73 km) Podlaskiego Oddziału Straży Granicznej. Wartość oferty dla odcinka nr 1 wynosi 167,7 mln zł netto, a wartość oferty dla odcinka nr 2 przekracza 158,5 mln zł netto. Termin zakończenia robót jest ustalony do 150 dni od dnia podpisania umowy. (PAP Biznes)

Informacja dnia
UNIBEP SA

Unibep wybuduje zaporę na granicy z Białorusią za 197,5 mln zł netto. Oferta Unibepu jako lidera konsorcjum i jego spółki zależnej Budrex została wybrana w postępowaniu na realizację 3 i 4 części budowy zabezpieczenia granicy państwowej pomiędzy Polską a Białorusią. Wartość złożonej przez konsorcjum oferty wynosi łącznie około 197,5 mln zł netto. Oferta konsorcjum dotyczy realizacji prac polegających na zaprojektowaniu i wybudowaniu bariery fizycznej na granicy polsko - białoruskiej przebiegającej na terenie województwa podlaskiego, na dwóch odcinkach o łącznej długości 80,7 km. Oferta konsorcjum nie obejmuje dostaw słupów i przęseł, które zapewnią Zamawiający, a także systemu perymetrii realizowanego przez inny podmiot na podstawie odrębnego zamówienia" - poinformowano w komunikacie Unibepu. Zamawiającym jest Skarb Państwa - Komendant Główny Straży Granicznej. Cena oferty złożonej przez konsorcjum wynosi łącznie ok. 197,5 mln zł netto, z czego kwota ok. 58,4 mln zł stanowi wynagrodzenie przypadające Unibepowi, a kwota ok. 139 mln zł netto stanowi wynagrodzenie przypadające Budreksowi. Zadeklarowany termin realizacji inwestycji wynosi 150 dni od dnia zawarcia umowy. (PAP Biznes)

Informacja dnia
RAFAKO SA

Podpisanie aneksu do umowy na budowę dwóch bloków parowych w Indonezji na wyspie Lombok (2x50 MW). Zarząd RAFAKO S.A. z siedzibą w Raciborzu, niniejszym podaje do wiadomości publicznej, w nawiązaniu do raportu bieżącego numer 66/2017 z dnia 29 grudnia 2017 roku informującego o zawarciu pomiędzy konsorcjum, w skład którego wchodzi Emitent i PT Rekayasa Industri jako lider konsorcjum, a PT PLN (Persero) ("Zamawiający") warunkowej umowy na budowę dwóch bloków parowych w Indonezji na wyspie Lombok (2x50 MW) ("Umowa", a bloki objęte Umową "Blok 1" i "Blok 2"), podaje do publicznej wiadomości, iż w dniu 17 grudnia 2021 roku powziął wiedzę o zawarciu pomiędzy Konsorcjum i Zamawiającym aneksu do Umowy. (...) (ESPI RB Nr 48/21)

Informacja dnia
EUROCASH SA

Eurocash: Zmiana na fotelu prezesa hurtownika. Eurocash, handlowa grupa, którą od lat kieruje prezes Luis Amaral, będzie miała nowego szefa. Zostanie nim Paweł Surówka, niegdyś prezes Grupy PZU. Amaral zamierza stanąć na czele rady nadzorczej hurtowo-detalicznej grupy. Akcje Eurocashu w piątek po południu zyskiwały 1,5 proc., do 11,4 zł. W dłuższym terminie na walorach panuje jednak trend spadkowy – od początku roku przecena sięga 16 proc. Analitycy oceniają jak na razie zmiany kadrowe na kluczowych stanowiskach Eurocashu raczej neutralnie – w komunikacie zaznaczono, że obecny prezes ma kontynuować opracowywanie dalszej strategii rozwoju spółki i ma też pozostać związany ze spółką (zasiadać w radzie nadzorczej). (...) Źródło: Parkiet (parkiet.com) <https://www.parkiet.com/Handel-i-konsumpcja/312189992-Eurocash-Zmiana-na-fotelu-prezesa-hurtownika.html>

Informacja dnia
UNIMOT SA

Unimot Energia i Gaz zawarła warunkową umowę sprzedaży udziałów spółki Naturalna Energia. Unimot Energia i Gaz z grupy kapitałowej Unimot zawarła warunkową umowę dotyczącą sprzedaży 80 proc. udziałów w spółce Naturalna Energia, zakupionych przez Unimot Energia i Gaz w grudniu 2020 roku - poinformował Unimot w komunikacie. Umowa sprzedaży została zawarta z Dominikiem Cicheckim i Łukaszem Hołubowskim, założycielami spółki Naturalna Energia. Jednocześnie zawarte zostało warunkowe porozumienie o rozwiązaniu umowy inwestycyjnej dotyczącej realizacji projektów farm fotowoltaicznych, zawartej 14 grudnia 2020 r. wraz z umowami wykonawczymi. Porozumienie wejdzie w życie pod warunkiem zapłaty przez kupującego na rzecz Unimot Energia i Gaz ceny sprzedaży udziałów i ceny sprzedaży wierzytelności do 31 grudnia 2021 r. (...) (PAP Biznes)

WIG20 FUTURES



Komentarz DM Banku BPS. Na przebieg piątkowej sesji na GPW największy wpływ miały dwa wydarzenia: wygasanie kontraktów oraz decyzja URE w sprawie zatwierdzenie nowych taryf na ceny prądu i gazu. Na rynku obserwowalna była większa zmienność i zdecydowany wzrost obrotów w drugiej części notowań. WIG20 zakończył wczorajszy dzień na poziomie 2194,56 pkt., tracąc (-0,87%), a indeks szerokiego rynku WIG stracił (-1,22%). Obroty na GPW wyniosły 2,4 mld zł., z czego 1,8 mld zł. przypadło na spółki z WiG20. Na rynku kontraktów, na serii FW20H2220 obroty spadły na ostatniej sesji i na koniec sesji wyniosły 21583 wobec 27813 na poprzedniej. LOP na zamknięciu sesji wzrósł i osiągnął wartość 28 658 wobec 24 841 na zamknięciu w czwartek. Pomimo utrzymujących się słabszych nastrojów na globalnych rynkach, WIG20 zdaje się bronić najbliższego wsparcia przy 2150 – 2180 pkt. Utrzymujące się obawy o skutki restrykcji związanych z Omicronem na większości europejskich parkietów mogą jednak to zadanie mocno utrudnić. (A. Wizner).

KALENDARIUM

Dane makro:

20.12.2021

Poniedziałek		Wydarzenie	Okres	Poprzednio
9:00	Słowacja	Inflacja PPI m/m	lis	2,00%
9:00	Słowacja	Inflacja PPI r/r	lis	13,10%
10:00	Euroland	Bilans obrotów bieżących	paź	18,70 mld
10:00	Polska	Produkcja przemysłowa m/m	lis	2,30%
10:00	Polska	Produkcja przemysłowa r/r	lis	7,80%
10:00	Polska	Produkcja manufakturowa m/m	lis	0,10%
10:00	Polska	Produkcja manufakturowa r/r	lis	5,50%
10:00	Polska	Inflacja PPI m/m	lis	1,80%
10:00	Polska	Inflacja PPI r/r	lis	11,80%
12:00	Wielka Brytania	CBI Sprzedaż detaliczna	gru	39
12:00	Wielka Brytania	CBI Wskaźnik zamówień	gru	26
12:00	Portugalia	Inflacja PPI m/m	lis	2,40%
12:00	Portugalia	Inflacja PPI r/r	lis	15,90%
16:00	USA	Indeks wskaźników wyprzedzających	lis	0,90%
22:00	Korea Południowa	Inflacja PPI m/m	lis	0,80%
22:00	Korea Południowa	Inflacja PPI r/r	lis	8,90%
	Włochy	Bilans obrotów kapitałowych	paź	-156 mln
	Włochy	Bilans obrotów bieżących	paź	4,68 mld
	Włochy	Bilans obrotów finansowych	paź	-3,33 mld

Na podstawie: stooq.pl

Wydarzenia

w spółkach

20.12.2021

BIOPLANET - Debiut na giełdzie: Uroczystość debiutu Spółki BIO PLANET S.A. na Giełdzie Papierów Wartościowych.

NOOBZ - WZA: Warszawa. W sprawie wyrażenia zgody na sprzedaż akcji spółki Rookiez from Warsaw, zmiany statutu.

AKCEPTFIN - Raport roczny 2020:

SFKPOLKAP - Raport roczny 2020:

BIOPLANET - Wprowadzenie do obrotu: Wprowadzenie do obrotu giełdowego na Głównym Rynku GPW akcji zwykłych na okaziciela serii A, B i C spółki BIO PLANET S.A.

BIOPLANET - Pierwszy dzień notowania praw do akcji: Wprowadzenie do obrotu giełdowego na Głównym Rynku GPW praw do akcji serii D spółki BIO PLANET S.A.

POLTREG - Ostatni dzień notowania praw do akcji: Ostatni dzień notowania na Głównym Rynku GPW 1.332.414 praw do akcji zwykłych na okaziciela serii M spółki POLTREG S.A.

Na podstawie: infostrefa.pl

SPÓŁKI I MNOŻNIKI RYNKOWE

08:12:36

Banki	Kurs [PLN]	Kapitalizacja mln PLN	P/E			P/BV			D/Y [%]			ROA [%]		
			2021	2022	2023	2021	2022	2023	2021	2022	2023	2021	2022	2023
PKO BP	41,95	52 438	10,9	9,4	8,4	1,2	1,1	1,1	4,4	4,3	5,4	0,7	1,2	1,2
Santander Polska	317,70	32 466	19,3	12,2	9,8	1,2	1,1	1,0	1,3	2,7	4,4	0,6	0,5	0,9
PEKAO	113,80	29 869	13,6	9,7	8,7	1,2	1,1	1,1	3,8	5,4	6,6	0,6	0,9	1,2
ING	258,00	33 566	15,0	12,8	11,5	1,9	1,7	1,6	2,0	3,1	3,8	0,8	1,1	1,3
mBank	399,20	16 920	12,8	8,9	7,9	1,0	1,0	0,9	-	-	6,6	0,2	0,1	0,2
Bank Millennium	7,56	9 171	-	81,3	13,1	1,2	1,3	1,2	0,0	0,0	0,0	0,1	-1,3	-0,2
Alior Bank	53,16	6 940	12,7	8,1	7,2	1,0	0,9	0,8	0,0	0,0	0,9	-0,5	0,7	1,1
Bank Handlowy	56,60	7 395	10,6	13,3	9,9	1,0	1,0	0,9	2,1	9,3	8,7	0,5	1,1	1,0
Getin Noble Bank	0,40	418	-	-	-	0,2	-	-	-	-	-	-	-0,7	-
Mediana	-	16 920	12,8	11,0	9,2	1,2	1,1	1,0	2,0	3,1	4,9	0,5	0,7	1,1
Finanse inne	Kurs [PLN]	Kapitalizacja mln PLN	P/E			P/BV			D/Y [%]			ROE [%]		
PZU	35,71	30 836	10,2	9,7	9,1	1,7	1,6	1,6	8,8	7,9	8,4	10,7	15,7	16,2
KRUK	344,00	6 540	9,7	9,5	9,2	2,6	2,2	1,9	3,3	3,6	4,8	7,6	25,8	25,3
GPW	40,00	1 679	10,4	11,4	11,5	1,7	1,7	1,6	6,3	6,5	6,8	16,9	17,1	14,8
ALTUS TFI	1,45	59	-	-	-	-	-	-	-	-	-	-	-	-
Quercus TFI	4,01	236	-	-	-	-	-	-	-	-	-	-	-	-
Mediana	-	1 679	10,2	9,7	9,2	1,7	1,7	1,6	6,3	6,5	6,8	10,7	17,1	16,2
Deweloperzy	Kurs [PLN]	Kapitalizacja mln PLN	P/E			P/BV			EV/EBITDA			ROE [%]		
GTC	6,85	3 326	12,3	14,8	12,3	0,7	0,7	0,7	20,3	18,1	16,5	1,8	6,6	6,4
Dom Development	109,20	2 774	8,1	7,6	7,8	2,2	2,1	1,9	6,1	5,8	6,0	25,9	28,1	28,4
Echo Investment	4,37	1 803	8,4	4,6	3,5	1,0	0,9	0,8	15,3	12,7	-	11,9	12,5	21,3
Atal	46,60	1 804	6,9	6,9	6,6	1,6	1,6	1,5	7,7	7,4	7,0	18,1	24,9	24,3
Develia	2,52	1 128	8,1	6,5	6,2	0,8	0,8	0,8	8,7	6,8	7,5	2,9	10,5	13,2
Ronson	2,50	410	-	-	-	-	-	-	-	-	-	10,1	-	-
Mediana	-	1 804	8,1	6,9	6,6	1,0	0,9	0,8	8,7	7,4	7,2	11,0	12,5	21,3
Budowlane	Kurs [PLN]	Kapitalizacja mln PLN	P/E			P/BV			EV/EBITDA			ROE [%]		
Budimex	222,50	5 680	7,5	15,8	15,4	4,4	4,7	4,7	4,2	4,9	5,0	38,2	74,5	31,2
Unibep	10,95	384	9,9	21,1	16,1	1,1	1,1	1,1	6,3	10,8	9,3	8,1	7,8	5,7
Erbud	60,00	744	8,2	18,0	7,7	1,1	1,0	0,9	6,8	5,6	3,1	15,0	12,3	10,6
Trakcja	1,72	149	-	-	-	-	-	-	-	-	-	-4,0	-1,8	2,0
Torpol	12,66	291	5,9	12,8	15,0	1,1	1,2	1,1	-	-	-	18,0	13,7	4,8
Mediana	-	384	7,8	16,9	15,2	1,1	1,1	1,1	6,3	5,6	5,0	15,0	12,3	5,7
Górnictwo	Kurs [PLN]	Kapitalizacja mln PLN	P/E			P/BV			EV/EBITDA			ROE [%]		
KGHM	142,20	28 440	4,8	6,5	7,8	1,1	1,0	0,9	3,6	3,8	4,3	10,4	24,7	13,4
JSW	36,72	4 311	3,6	2,0	5,8	0,5	0,4	0,4	2,3	1,7	2,9	-10,3	15,5	23,4
Bogdanka	33,40	1 136	6,4	6,1	8,3	0,3	0,3	0,3	1,1	1,1	1,2	2,0	6,1	4,7
Mediana	-	4 311	4,8	6,1	7,8	0,5	0,4	0,4	2,3	1,7	2,9	2,0	15,5	13,4
Paliwa	Kurs [PLN]	Kapitalizacja mln PLN	P/E			P/BV			EV/EBITDA			ROE [%]		
PKN ORLEN	72,90	31 180	4,7	7,8	7,2	0,6	0,6	0,6	3,8	4,5	4,1	7,0	15,1	8,7
PNGiG	5,85	33 826	8,0	6,2	7,2	0,7	0,7	0,6	3,6	2,6	2,8	16,1	8,5	10,4
LOTOS	59,78	11 052	4,5	6,7	7,0	0,8	0,7	0,7	2,9	3,6	3,6	-9,1	16,7	11,0
Mediana	-	31 180	4,7	6,7	7,2	0,7	0,7	0,6	3,6	3,6	3,6	7,0	15,1	10,4

Źródło: DM BPS, Bloomberg

SPÓŁKI I MNOŻNIKI RYNKOWE

IT	Kurs [PLN]	Kapitalizacja mln PLN	P/E			P/BV			EV/EBITDA			ROE [%]		
			2021	2022	2023	2021	2022	2023	2021	2022	2023	2020	2021	2022
Asseco Poland	85,10	7 063	15,3	14,9	14,1	1,0	0,9	0,9	5,2	4,9	4,7	6,1	6,6	6,4
ComArch	203,00	1 651	13,1	12,6	12,4	1,4	1,3	1,2	5,5	5,5	5,2	8,7	10,9	10,4
LiveChat Software	118,60	3 054	-	24,2	20,8	-	22,0	18,5	23,0	20,2	18,1	110,5	114,5	91,0
Asseco BS	41,50	1 387	16,6	16,0	15,4	4,0	3,8	3,7	11,4	10,8	10,3	-	-	-
Asseco SEE	48,50	2 517	19,4	17,0	15,8	2,6	2,4	2,2	10,0	9,2	8,8	-	13,5	14,1
Mediana	-	2 517	15,9	16,0	15,4	2,0	2,4	2,2	10,0	9,2	8,8	8,7	12,2	12,2
Telekomunikacja	Kurs [PLN]	Kapitalizacja mln PLN	P/E			P/BV			EV/EBITDA			ROE [%]		
Cyfrowy Polsat	34,96	22 359	5,0	14,8	14,0	1,3	1,3	1,2	3,6	7,2	6,9	8,5	26,7	8,3
Orange Polska	7,78	10 204	5,7	18,5	15,7	0,8	0,8	0,8	5,2	5,2	5,0	0,8	15,1	4,2
Mediana	-	16 281	5,3	16,7	14,9	1,1	1,0	1,0	4,4	6,2	6,0	8,5	26,7	8,3
Media	Kurs [PLN]	Kapitalizacja mln PLN	P/E			P/BV			EV/EBITDA			ROE [%]		
Wirtualna Polska	136,00	3 977	23,8	21,6	18,8	5,6	4,8	4,1	14,1	12,6	11,2	12,9	24,1	22,8
Agora	6,66	310	-	30,3	14,2	0,4	0,4	0,4	14,5	7,9	7,3	-14,5	-	-
Mediana	-	2 144	23,8	25,9	16,5	3,0	2,6	2,3	14,3	10,2	9,2	-0,8	24,1	22,8
Producenci gier video	Kurs [PLN]	Kapitalizacja mln PLN	P/E			P/BV			EV/EBITDA			ROE [%]		
CD Projekt SA	188,96	19 036	91,8	36,4	41,5	9,1	6,8	6,3	50,6	27,0	30,0	72,8	9,3	18,4
Playway	415,00	2 739	21,5	18,6	16,0	6,0	0,0	0,0	0,0	0,0	0,0	0,0	0,0	0,0
TEN Square Games	320,20	2 338	12,6	10,4	9,3	8,6	6,3	4,9	11,8	9,9	8,3	0,0	0,0	0,0
11 bit studios SA	534,50	1 265	53,1	117,6	11,2	6,7	6,3	4,1	35,8	66,2	6,5	26,1	14,1	5,3
Mediana	-	2 539	37,3	27,5	13,6	7,6	6,3	4,5	23,8	18,4	7,4	13,1	4,7	2,7
Ubiór	Kurs [PLN]	Kapitalizacja mln PLN	P/E			P/BV			EV/EBITDA			ROE [%]		
LPP	17450,00	32 325	-	24,4	21,6	10,1	9,2	7,6	26,9	11,5	9,8	-	-0,8	36,9
CCC	101,20	5 553	-	46,8	23,9	17,9	8,3	6,6	21,2	9,8	8,0	-94,1	-2,5	23,4
VRG	3,73	873	14,3	11,5	11,1	1,0	0,9	0,8	6,3	5,7	5,6	-2,7	7,3	8,6
Monnari Trade	2,38	73	-	-	-	-	-	-	-	-	-	-	-	-
Mediana	-	3213	14,3	24,4	21,6	10,1	8,3	6,6	21,2	9,8	8,0	-48,4	-0,8	23,4
Dystrybucja	Kurs [PLN]	Kapitalizacja mln PLN	P/E			P/BV			EV/EBITDA			ROE [%]		
Dino Polska	347,50	34 069	41,7	32,0	25,3	11,3	8,7	6,6	27,1	21,3	17,0	32,5	31,6	31,8
Inter Cars	419,00	5 936	9,3	9,5	9,2	2,0	1,7	1,4	7,3	7,0	6,8	13,6	12,8	12,1
Eurocash	11,08	1 542	-	26,7	21,3	1,9	1,7	1,7	6,1	5,2	4,9	5,6	-8,4	3,1
Neuca	802,00	3 554	21,9	20,1	19,0	4,0	3,5	3,2	13,4	11,9	11,0	-	-	-
AB	51,20	829	6,8	6,6	6,9	0,9	0,8	0,7	5,6	5,4	5,6	10,6	-	12,0
Mediana	-	2 548	9,3	14,8	14,1	1,9	1,7	1,6	6,7	6,2	6,2	10,6	2,2	12,0
Spożywcze	Kurs [PLN]	Kapitalizacja mln PLN	P/E			P/BV			EV/EBITDA			ROE [%]		
ZT Kruszwica	66,00	1 520	-	-	-	-	-	-	-	-	-	10,9	-	-
Wawel	498,00	747	16,0	20,3	16,7	-	-	-	6,3	7,5	6,6	7,5	6,6	5,1
Tarczynski	39,00	443	-	-	-	-	-	-	-	-	-	-	-	-
Mediana	-	747	16,0	20,3	16,7	-	-	-	6,3	7,5	6,6	9,2	6,6	5,1

Źródło: DM BPS, Bloomberg

SPÓŁKI I MNOŻNIKI RYNKOWE

Energia	Kurs [PLN]	Kapitalizacja mIn PLN	P/E			P/BV			EV/EBITDA			ROE [%]		
			2021	2022	2023	2021	2022	2023	2021	2022	2023	2020	2021	2022
PGE	7,70	14 390	4,2	12,0	9,8	0,3	0,3	0,4	2,0	2,9	2,8	0,5	7,6	2,9
Enea	8,23	3 631	2,6	3,3	3,7	0,3	0,2	0,3	1,7	1,8	2,0	1,9	10,6	8,0
Tauron	2,54	4 457	9,1	7,5	3,3	0,3	0,3	0,3	4,2	4,3	4,6	1,5	2,4	6,4
Energia	7,70	3 188	-	-	-	-	-	-	-	-	-	-1,7	-	-
Polenergia	65,00	2 954	9,1	23,2	17,1	1,3	1,3	1,2	10,9	10,3	7,8	8,3	17,4	7,8
ZE PAK	16,45	836	5,3	7,2	41,1	0,8	1,8	-	4,7	4,6	4,4	-	19,6	14,3
Mediana	-	3 410	5,3	7,5	9,8	0,3	0,3	0,3	4,2	4,3	4,4	1,5	10,6	7,8
Chemia	Kurs [PLN]	Kapitalizacja mIn PLN	P/E			P/BV			EV/EBITDA			ROE [%]		
			2021	2022	2023	2021	2022	2023	2021	2022	2023	2020	2021	2022
Grupa Azoty	35,48	3 519	11,1	7,0	11,4	0,4	0,4	0,4	7,4	6,4	6,8	3,4	4,1	6,3
Ciech	42,40	2 234	8,5	9,9	8,8	1,0	1,0	0,9	5,2	5,3	5,1	6,9	11,8	8,1
Grupa Azoty Puławy	79,60	1 522	-	-	-	-	-	-	-	-	-	-	-	-
PCC Rokita	89,00	1 767	-	-	-	-	-	-	-	-	-	6,7	24,3	14,7
Boryszew	3,57	856	-	-	-	-	-	-	-	-	-	-10,7	-	-
Grupa Azoty Police	12,10	1 503	-	-	-	-	-	-	-	-	-	-	-	-
Polwax	2,86	88	-	-	-	-	-	-	-	-	-	-	-	-
Mediana	-	1 644	9,8	8,5	10,1	0,7	0,7	0,7	6,3	5,8	6,0	5,1	11,8	8,1
Przemysł ciężki	Kurs [PLN]	Kapitalizacja mIn PLN	P/E			P/BV			EV/EBITDA			ROE [%]		
			2021	2022	2023	2021	2022	2023	2021	2022	2023	2020	2021	2022
Grupa Kęty	555,00	5 356	9,2	10,8	10,8	3,1	3,1	3,0	7,1	7,7	7,7	26,3	34,7	28,9
Famur	3,06	1 759	13,6	9,7	8,9	1,0	0,9	0,8	3,6	3,0	2,9	11,6	7,3	9,5
Stalprodukt	259,00	1 445	3,3	7,4	15,5	0,4	0,4	0,4	1,4	2,4	3,4	5,7	13,2	5,2
Wielton	9,40	568	12,1	8,6	6,9	1,3	1,2	1,1	7,0	6,0	5,3	-	-	-
Aparator	18,65	612	-	-	-	-	-	-	-	-	-	13,0	-	-
Alumetal	56,60	882	6,3	10,8	10,3	1,3	1,3	1,2	5,3	7,7	7,3	9,4	-	-
Mangata Holding	78,00	521	7,5	7,5	7,4	1,1	1,0	1,0	5,3	5,1	4,9	7,0	-	-
Rafako	1,37	175	-	-	-	-	-	-	-	-	-	-	-	-
IZOBlok	58,00	73	-	-	-	-	-	-	-	-	-	-	-	-
Mediana	-	612	8,4	9,2	9,6	1,2	1,1	1,0	5,3	5,5	5,1	10,5	13,2	9,5
Przemysł lekki/inne	Kurs [PLN]	Kapitalizacja mIn PLN	P/E			P/BV			EV/EBITDA			ROE [%]		
			2021	2022	2023	2021	2022	2023	2021	2022	2023	2020	2021	2022
Fabryki Mebli Forte	39,15	937	8,0	8,2	7,8	1,1	1,1	1,1	5,6	5,8	5,8	9,6	-	-
Sanok Rubber Co	15,95	429	-	-	-	-	-	-	-	-	-	-3,9	10,9	11,6
Amica	109,00	848	8,4	15,8	11,6	0,7	0,7	0,7	5,5	6,0	5,3	13,0	-	-
Ac	30,80	310	12,1	11,0	9,5	2,2	2,2	2,1	7,2	6,5	6,2	24,0	-	-
Ferro	32,20	684	6,2	8,3	7,8	1,8	1,7	1,5	6,4	5,8	5,4	-	29,0	20,0
Mediana	-	684	8,2	9,6	8,7	1,5	1,4	1,3	6,0	5,9	5,6	11,3	20,0	15,8

Źródło: DM BPS, Bloomberg

Dom Maklerski Banku BPS SA

ul. Grzybowska 81, 00-844 Warszawa,
tel.: +48 22 53 95 555, fax.: +48 22 53 95 556
www.dmbps.pl
dm@dmbps.pl

Sporządzone przez Departament Analiz:

Tomasz Czarnecki, MPW
Dyrektor Departamentu Analiz
tomasz.czarnecki@dmbps.pl
tel.: (22) 53 95 542

Wojciech Białek
Analityk

Artur Wizner, MPW
Analityk
artur.wizner@dmbps.pl
tel.: (22) 53 95 548

Jacek Borawski
Analityk Techniczny

Łukasz Bryl
Analityk
Lukasz.bryl@dmbps.pl
tel.: 785 500 874

Dane kontaktowe do Departamentu Sprzedaży:

Dariusz Stasiak, MPW
Dyrektor Departamentu Sprzedaży
dariusz.stasiak@dmbps.pl
tel.: +48 (22) 53 95 541

Krzysztof Jeż, MPW
krzysztof.jez@dmbps.pl
tel.: + 48 (22) 53 95 559

Lech Kucharski, MPW
lech.kucharski@dmbps.pl
tel.: + 48 (22) 53 95 522

Marcin Jakubiak, MPW
marcin.jakubiak@dmbps.pl
tel.: + 48 (22) 53 95 560

Tomasz Kublik, MPW
tomasz.kublik@dmbps.pl
tel.: + 48 (22) 53 95 511

Wyjaśnienia dotyczące stosowanej terminologii fachowej i wskaźników:

Dług netto – suma zobowiązań oprocentowanych pomniejszona o środki pieniężne i ich ekwiwalenty
EBIT – wynik na działalności operacyjnej
EBITDA – wynik działalności operacyjnej przed potrąceniem salda na działalności finansowej, opodatkowaniem i amortyzacją.
EV – (wartość ekonomiczna; EV= MC + dług netto) suma kapitalizacji i długu netto
Marża brutto na sprzedaży – relacja zysku brutto na sprzedaży do przychodów ze sprzedaży
Marża EBIT – (EBIT/Przychody ze sprzedaży) relacja zysk z działalności operacyjnej do przychodów ze sprzedaży
Marża EBITDA – (EBITDA/Przychody ze sprzedaży) relacja EBITDA do przychodów ze sprzedaży
EBIT/EV – iloraz zysku z działalności operacyjnej i wartości ekonomicznej (suma kapitalizacji i długu netto)
MC/EBIT – iloraz kapitalizacji (iloczyn kursu akcji i liczby akcji) oraz zysku z działalności operacyjnej
MC/S – iloraz kapitalizacji (liczba wyemitowanych akcji razy kurs akcji) i przychodów ze sprzedaży
P/E – (Cena/Zysk) relacja kursu akcji do rocznego zysku netto przypadający na akcję
P/BV – (Cena/Wartość Księgową) relacja kursu akcji do wartości księgowej przypadającą na akcję
P/CF – [Cena/(zysk netto + amortyzacja)] relacja kursu akcji do sumy przypadającego na akcję zysku netto i amortyzacji
Stopa dywidendy – (DY) dywidenda na akcję podzielona przez kurs akcji
Wskaźnik wypłaty dywidendy – (D/E) relacja dywidenda przypadająca na akcję do zysk na akcję
Wskaźnik pokrycia dywidendy – (E/D) relacja zysku na akcję do dywidendy na akcję

Opracowanie wyraża wiedzę oraz poglądy autorów według stanu na dzień jego sporządzenia. Autorzy nie uwzględniają w opracowaniu jakichkolwiek szczególnych zamierzeń inwestycyjnych, szczególnych celów inwestycyjnych, sytuacji finansowej ani szczególnych potrzeb czy żądań potencjalnych odbiorców. Opracowanie publikowane jest w celach wyłącznie informacyjnych lub marketingowych i nie powinno być interpretowane jako (1) osobista rekomendacja, (1) porada inwestycyjna, prawna, lub innego typu, ani jako (2) zachęta do działania, inwestowania czy pozbywania się inwestycji w szczególny sposób, bądź (4) ocena lub zapewnienie opłacalności inwestycji w instrumenty finansowe objęte opracowaniem.

W szczególności opracowanie nie stanowi „badania inwestycyjnego” lub „publikacji handlowej” w rozumieniu Rozporządzenia Delegowanego Komisji (UE) 2017/565 z dnia 25 kwietnia 2016 r. uzupełniającego dyrektywę Parlamentu Europejskiego i Rady 2014/65/UE w odniesieniu do wymogów organizacyjnych i warunków prowadzenia działalności przez firmy inwestycyjne oraz pojęć zdefiniowanych na potrzeby tej dyrektywy, bądź „rekomendacji” w rozumieniu Rozporządzenia Parlamentu Europejskiego i Rady (UE) NR 596/2014 z dnia 16 kwietnia 2014 r. w sprawie nadużyć na rynku (rozporządzenie w sprawie nadużyć na rynku) oraz uchylającego dyrektywę 2003/6/WE Parlamentu Europejskiego i Rady i dyrektywy Komisji 2003/124/WE, 2003/125/WE i 2004/72/WE.

Opracowanie zostało sporządzone z zachowaniem należytej staranności i rzetelności przy zachowaniu zasad metodologicznej poprawności na podstawie ogólnodostępnych informacji, w dniu publikacji opracowania, pozyskanych ze źródeł wiarygodnych dla Domu Maklerskiego Banku BPS S.A. Dom Maklerski Banku BPS S.A. nie gwarantuje ich kompletności, prawdziwości lub dokładności.

Dom Maklerski Banku BPS S.A. nie ponosi odpowiedzialności za ewentualne decyzje inwestycyjne podjęte na podstawie niniejszego opracowania ani za ewentualne szkody poniesione w wyniku tych decyzji inwestycyjnych. Opracowanie nie powinno być interpretowane jako oświadczenie ani gwarancja (zarówno wyraźna, jak i implikowana) w zakresie generowania zysku z tytułu prezentowanej strategii inwestycyjnej.

Dom Maklerski Banku BPS S.A., jego akcjonariusze lub pracownicy mogą posiadać długie lub krótkie pozycje powstałe w wyniku transakcji zawartych na instrumentach z rynków OTC lub innych instrumentach finansowych wymienionych w opracowaniu. Organem sprawującym nadzór nad działalnością Domu Maklerskiego Banku BPS S.A. jest Komisja Nadzoru Finansowego z siedzibą w Warszawie, przy ulicy Pięknej 20.

Powielanie bądź publikowanie w jakiegokolwiek formie niniejszego opracowania, lub jego części, oraz wykorzystywanie materiału do własnych opracowań celem publikacji, bez pisemnej zgody Domu Maklerskiego Banku BPS S.A. jest zabronione. Niniejsze opracowanie jest prawnie chronione zgodnie z **Ustawą z 4 lutego 1994 r. o prawie autorskim i prawach pokrewnych (Dz. U. 2019 poz. 1231)**.