

GPW - Indeksy					
Indeksy	Zamknięcie [pkt.]	Zmiana dzienna	Relatywnie do WIG	Zmiana tyg. [t/t]	Zmiana od początku roku
WIG	67 984,1	↑ 2,12%	-	-0,50%	19,22%
WIG20	2 213,9	↑ 2,45%	0,32%	0,05%	11,59%
mWIG40	5 232,8	↑ 2,17%	0,05%	-1,70%	31,59%
sWIG80	19 980,2	↑ 0,42%	-1,66%	-1,38%	24,13%

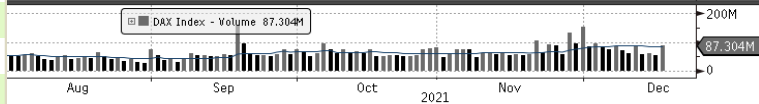
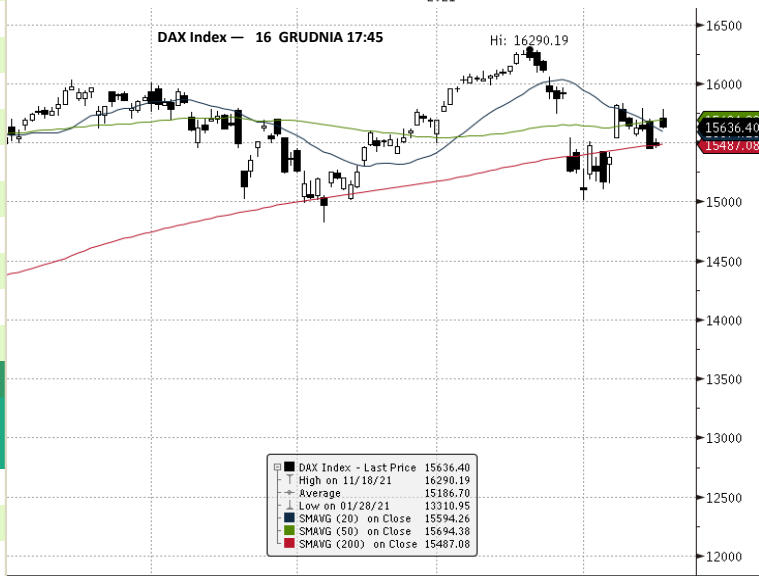
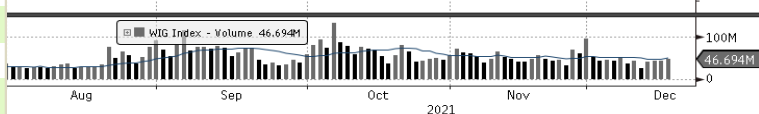
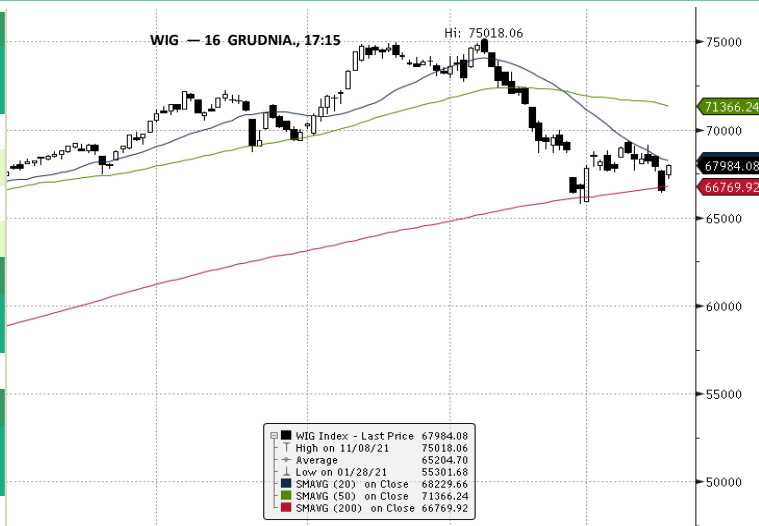
GPW - FW20				
Wybrane dane	Zamknięcie [pkt.]	Zmiana dzienna	Zmiana tyg. [t/t]	Zmiana od początku roku
FW20 Z2120	2 209	49 ↑ 2,27%	-0,27%	10,89%

Indeksy zagraniczne - kursy zamknięcia				
Indeks	Kurs [pkt.]	Zmiana	Relatywnie do WIG	Zmiana od początku roku
BOVESPA (BRAZYLIA)	108 326,3	↑ 0,80%	-1,29%	-9,15%
BUX (WĘGRY)	50 672,5	↑ 1,08%	-1,02%	20,51%
CAC 40 (FRANCJA)	7 005,1	↑ 1,12%	-0,98%	25,10%
DAX (NIEMCY)	15 636,4	↑ 1,03%	-1,07%	13,98%
DIJA (USA)	35 897,6	↓ -0,08%	-2,15%	17,29%
EUROSTOXX 50 (EU)	4 159,7	↑ 0,37%	-1,71%	17,09%
FTSE 100 (GB)	7 260,6	↑ 1,25%	-0,85%	12,38%
ISE 100 (TURCJA)	2 349,2	↑ 3,10%	0,96%	59,08%
MERVAL (ARGENTYNA)	82 995,2	↑ 2,54%	0,41%	62,02%
MSCI EM	1 223,9	↑ 0,77%	-1,32%	-5,22%
NASDAQ COMPOSITE (USA)	15 180,4	↓ -2,47%	-4,49%	17,78%
PX (CZECHY)	1 398,0	↑ 0,15%	-1,93%	36,11%
RTS (ROSJA)	1 589,3	↓ -0,96%	-3,02%	5,77%
S&P 500	4 668,7	↓ -0,87%	-2,93%	24,30%

Indeksy zagraniczne - kurs na godzinę: 7:59				
Indeks	Kurs [pkt.]	Zmiana	Relatywnie do WIG	Zmiana od początku roku
NIKKEI225 (JAPONIA)	28 545,7	↓ -1,79%	-3,83%	4,01%
HANG SENG (HONG KONG)	23 198,0	↓ -1,20%	-3,25%	-14,81%
BSE 30 (INDIE)	57 119,6	↓ -1,35%	-3,40%	19,62%
KOSPI 100 (KOREA Płd.)	3 016,4	↑ 0,27%	-1,82%	10,37%
SHANGHAI A-SHARE (CHINY)	3 807,1	↓ -1,35%	-3,40%	8,80%
SHANGHAI B-SHARE (CHINY)	281,0	↓ -1,06%	-3,11%	12,31%

Kontrakty terminowe - kurs na godzinę: 7:59				
Futures	Kurs [pkt.]	Zmiana	Relatywnie do FWIG20	Zmiana od początku roku
EuroStoxx50 Futures	4 182,5	↓ -0,65%	-2,85%	18,12%
CAC40 Futures	6 971,5	↓ -0,47%	-2,68%	25,79%
DAX Futures	15 572,0	↓ -0,44%	-2,65%	13,28%
S&P500 Futures	4 656,0	↓ -0,70%	-2,90%	24,23%
DIJA Futures	35 878,0	↓ -0,54%	-2,75%	17,64%
NASDAQ Futures	15 836,0	↓ -0,19%	-2,40%	22,90%

Waluty - kurs na godzinę: 07:59				
Waluta	Kurs [PLN]	Zmiana [PLN]	Relatywnie do WIG	Zmiana od początku roku
EUR	4,6286	-0,0039 ↓ -0,08%	-2,16%	0,30%
CHF	4,4469	-0,0010 ↓ -0,02%	-2,10%	4,29%
USD	4,0870	-0,0012 ↓ -0,03%	-2,10%	8,74%
EUR/USD	1,1325	-0,0005 ↓ -0,04%	-2,12%	-7,17%



Surowce - kursy zamknięcia				
Surowiec	Kurs	Zmiana [%]	Relatywnie do WIG	Zmiana od początku roku
ROPA WTI (USD za baryłkę)	71,7	↓ -0,91%	-2,97%	47,82%
MIEDŹ (USD za tonę)	9 495,0	↑ 2,26%	0,14%	22,53%
ZŁOTO (USD za uncję)	1 795,7	↑ 1,53%	-0,58%	-5,04%
SREBRO (USD za uncję)	22,5	↑ 0,18%	-1,90%	52,51%
PLATYNA (USD za uncję)	931,1	↑ 0,24%	-1,84%	-13,75%
GAZ ZIEMNY (USD za MMBtu)	3,7	↓ -0,53%	-2,59%	47,48%
W. KAMIENNY (USD za tonę)	168,5	↑ 2,28%	0,16%	121,71%
CYNK (USD za tonę)	3 461,5	↑ 5,10%	2,92%	25,83%
ŻELAZO (CNY za tonę)	678,5	↑ 2,18%	0,06%	-44,79%
CYNA (USD za tonę)	38 692,0	↑ 1,92%	-0,20%	89,67%
ALUMINIUM (USD za tonę)	2 667,0	↑ 2,70%	0,57%	33,38%
OŁÓW (USD za tonę)	2 308,0	↑ 1,05%	-1,05%	16,14%
NIKIEL (USD za tonę)	19624,0	↑ 2,66%	0,53%	16,32%

Źródło: Bloomberg

Źródło: Bloomberg

Największe wzrosty												
WIG20				mWIG40				sWIG80				
Nazwa	Kurs	Wzrost	Obroty	Nazwa	Kurs	Wzrost	Obroty	Nazwa	Kurs	Wzrost	Obroty	
JSW	38,9	↑ 7,4%	46 263 196	BUDIMEX	235,5	↑ 7,3%	3 813 015	KRVITAMIN	13,6	↑ 8,3%	33 566	
ALLEGRO	37,3	↑ 7,1%	113 468 875	ENEA	8,6	↑ 5,4%	4 427 434	TIM	38,0	↑ 6,7%	1 368 223	
KGHM	143,2	↑ 5,1%	84 702 947	WIRTUALNA	141,8	↑ 5,0%	3 795 253	MCI	21,4	↑ 4,9%	197 096	
PKNORLEN	74,8	↑ 4,0%	69 966 077	COMARCH	215,0	↑ 4,9%	364 142	SKARBIEC	31,5	↑ 4,7%	427 591	
ASSECOPOL	89,6	↑ 3,6%	7 646 559	CIECH	43,6	↑ 4,8%	2 712 700	BOGDANKA	34,7	↑ 4,5%	4 227 786	

Największe spadki												
WIG20				mWIG40				sWIG80				
Nazwa	Kurs	Spadek	Obroty	Nazwa	Kurs	Spadek	Obroty	Nazwa	Kurs	Spadek	Obroty	
LPP	17300,0	↓ -1,4%	39 728 930	DOMDEV	114,0	↓ -1,7%	641 775	MLSYSTEM	101,2	↓ -3,8%	2 803 243	
PZU	35,7	↓ -0,3%	81 330 785	MABION	75,5	↓ -1,2%	7 004 432	DECORA	35,9	↓ -3,5%	555 327	
PGNIG	5,7	↓ -0,3%	32 679 184	KETY	558,0	↓ -0,9%	3 197 413	INC	4,1	↓ -2,8%	140 161	
DINOPL	348,6	↓ 0,0%	33 346 854	BIOMEDLUB	4,6	↓ -0,4%	1 525 471	CAPTORTX	174,0	↓ -2,8%	78 291	
CYFRPLSAT	35,0	↑ 0,1%	11 072 711	KRUK	355,2	↓ -0,3%	6 937 761	FORTE	39,9	↓ -2,6%	386 628	

Największe obroty												
WIG20				mWIG40				sWIG80				
Nazwa	Kurs	Zmiana	Obroty	Nazwa	Kurs	Zmiana	Obroty	Nazwa	Kurs	Zmiana	Obroty	
ALLEGRO	37,3	↑ 7,1%	113 468 875	MBANK	418,0	↑ 1,7%	23 869 391	BOGDANKA	34,7	↑ 4,5%	4 227 786	
CDPROJEKT	184,0	↑ 2,8%	85 366 897	ALIOR	55,5	↑ 4,8%	14 116 246	MLSYSTEM	101,2	↓ -3,8%	2 803 243	
KGHM	143,2	↑ 5,1%	84 702 947	TSGAMES	328,0	↑ 3,8%	8 779 689	ACTION	13,5	↑ 1,1%	1 837 259	
PZU	35,7	↓ -0,3%	81 330 785	MILLENNIUM	7,9	↑ 4,2%	7 875 884	TIM	38,0	↑ 6,7%	1 368 223	
PKOBP	43,1	↑ 3,2%	71 100 104	MABION	75,5	↓ -1,2%	7 004 432	ASTARTA	39,9	↑ 1,3%	1 223 731	

CATALYST												
Catalyst - największe obroty												
Nazwa	Kurs	Zmiana	Obroty	Nazwa	Kurs	Zmiana	Obroty	Nazwa	Kurs	Zmiana	Obroty	
BST0222	99,9	↑ 0,0%	52 647	BBI0123	100,0	↑ 0,0%	2 500	BPO0626	100,5	↓ -0,3%	1 407	
WZ0524	99,9	↑ 0,1%	44 933	AOW1022	102,0	↑ 0,5%	2 040	WZ0528	98,8	↑ 0,4%	1 284	
BST0622	100,1	↑ 0,0%	12 508	WZ0525	99,8	↑ 0,1%	1 497	ALR0524	101,1	↓ -1,9%	1 011	
BST0922	100,0	↓ -0,5%	10 000	ALR1025	102,4	↑ 0,0%	1 434	WSD0823	98,2	↓ -0,1%	393	
ALR0522	100,9	↑ 0,0%	3 028	BPO0626	100,5	↓ -0,3%	1 407	WBE1023	100,0	↑ 0,0%	300	

Źródło: GPW

Informacja dnia

ML SYSTEM SA

ML System otworzył linię produkcyjną szyb z powłoką kwantową QGlass (aktl.). ML System otworzył linię produkcyjną QGlass, transparentnych szyb z powłoką kwantową generujących energię elektryczną - poinformowała spółka w komunikacie prasowym. Moce wytwórcze nowej linii szacowane są na ok. 60 tys. m kw. w skali roku. Dawid Cycoń, prezes ML System, poinformował w komunikacie, że uruchomienie produkcji w pełni transparentnych szyb z powłoką kwantową wpisuje się w oczekiwania i potrzeby rynku. Odpowiada też na politykę europejską, koncentrującą się na popularyzacji rozwiązań ekologicznych w budownictwie. "Z tego, co wiemy, jesteśmy pierwszą firmą na świecie, która skomercjalizowała tego rodzaju produkt" - powiedział prezes Cycoń na konferencji prasowej. ML System zainstalował już szyby z powłoką kwantową na przeszklonej elewacji budynku położonego na wysokości 1500 m n.p.m. centrum turystycznego w norweskim Dalsnibba. Rozwiązanie znalazło także zastosowanie w Polsce, w ramach pilotażu. Szyby z powłoką kwantową zainstalowano też na fasadzie fabryki QGlass ML System. Prezes Dawid Cycoń poinformował, że spółka jest na etapie przygotowania wspólnego wejścia z produktem z wieloma partnerami krajowymi i zagranicznymi. O konkretach będzie informować raportami bieżącymi. Pytany o rynki, na których szyba QGlass będzie dostępna, Cycoń odpowiedział, że trafi w pierwszej kolejności na rynki europejskie. "O pierwszych dużych kontraktach będziemy informować" - powiedział. (...) (PAP Biznes)

Komentarz DM Banku BPS. Otwarcie nowej linii produkcyjnej umożliwi ML System osiągnięcie produkcji transparentnych szyb z powłoką kwantową generujących energię elektryczną na poziomie ok. 60 tys. m kw. rocznie. Spółka jako pierwsza na świecie dokonała komercjalizacji tego rodzaju produktu. Szyby z powłoką kwantową zostały na razie zainstalowane w budynku w Norwegii oraz na fasadzie jednej z fabryk ML System. W planach jest nawiązanie ścisłej współpracy z podmiotami z branży stolarki otworowej, koncernami szklarskimi oraz motoryzacyjnymi. Pierwsze umowy partnerskie podpisano z Guardian Glass oraz Pilkington, aczkolwiek do realizacji kontraktów dla branży motoryzacyjnej jeszcze długa droga (Spółka jest na wczesnym etapie realizacji projektu badawczego). W naszej ocenie projekt wpisuje się w oczekiwania rynku w zakresie rozwiązań ekologicznych i ma wysoki potencjał do sprzedaży. Otwarcie linii produkcyjnej wpisuje się także w realizację strategii ML System zakładającej ponad 400 mln zł przychodów na koniec 2024 r. Obecnie po 3 kwartałach Spółka wygenerowała ponad 120 mln zł przychodów, przy zysku netto na poziomie 1,4 mln zł (rentowność netto równa ok. 1 proc.). Na koniec czwartkowej sesji notowania ukształtowały się na poziomie 101,2 zł za 1 akcję (46 proc. poniżej historycznego maksimum z kwietnia tego roku). (Ł. Bryl)

Informacja dnia

PGNiG SA

PGNiG podpisało warunkową umowę sprzedaży Geovity Polskiemu Holdingowi Hotelowemu. Polskie Górnictwo Naftowe i Gazownictwo podpisało z Polskim Holdingiem Hotelowym (PHH) warunkową umowę sprzedaży spółki Geovita, która zarządza kilkunastoma obiektami wypoczynkowymi - poinformowało PGNiG w czwartkowym komunikacie. Strony nie podały wartości transakcji. *"Usługi oferowane przez spółkę Geovita nie zaliczają się do podstawowej działalności PGNiG. Dlatego od pewnego czasu szukaliśmy możliwości sprzedaży Geovity lub jej poszczególnych nieruchomości. Kiedy Polski Holding Hotelowy rozpoczął - pod nadzorem Ministerstwa Aktywów Państwowych - proces konsolidacji aktywów spółek Skarbu Państwa związanych z działalnością hotelarską, podjęliśmy działania zmierzające do zawarcia transakcji"* - powiedział cytowany w komunikacie wiceprezes PGNiG ds. finansowych Przemysław Wacławski. To kolejna tego typu umowa jaką zawarł Polski Holding Hotelowy w ostatnim czasie. (...) (PAP Biznes)

Informacja dnia

DEKPOL SA

Rozwiązanie przez spółkę zależną umów o kredyt z Alior Bank S.A. W nawiązaniu do raportu bieżącego nr 9/2020 z dnia 19 marca 2020 r. dotyczącego zawarcia przez spółkę zależną umów o kredyt z Alior Bank S.A. ("Bank"), Zarząd Dekpol S.A. ("Emitent") informuje, że w dniu 16 grudnia 2021 r. spółka zależna Emitenta - Dekpol Inwestycje Sp. z o.o. Sol Marina Sp. k. podpisała z Bankiem porozumienia w sprawie rozwiązania umowy o kredyt nieodnawialny w wysokości 57,4 mln zł oraz umowy o kredyt odnawialny w wysokości 4,8 mln zł, pod warunkiem uregulowania wszelkich należności wynikających z ww. umów. Rozwiązanie umów kredytowych ma związek z faktem osiągnięcia przez ww. spółkę zależną realizującą etap I projektu deweloperskiego "Sol Marina" poziomu sprzedaży i wysokości wpłat pozwalających na rozwiązanie umów kredytowych zgodnie z ich zapisami. (ESPI, RB 52/2021)

Informacja dnia

GI GROUP POLAND SA

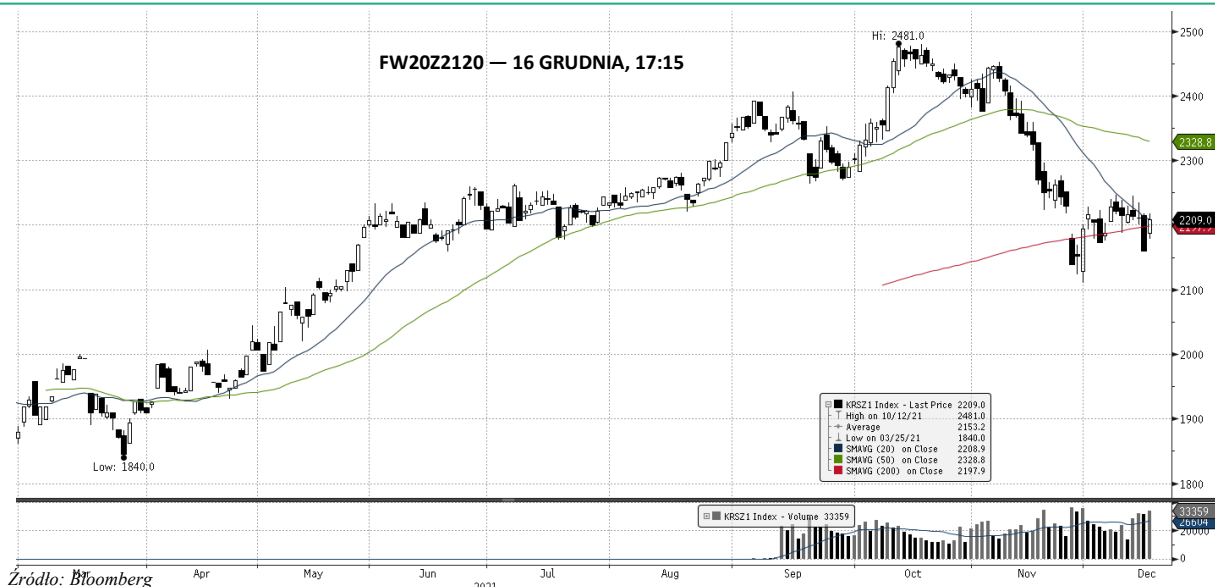
Gi Group Poland podpisał umowę sprzedaży udziałów w Prohumán 2004 za 147,5 mln zł. Gi Group Poland podpisał z Sun Group umowę sprzedaży posiadanych 80,22 proc. udziałów w kapitale zakładowym spółki zależnej Prohumán 2004 za 147,5 mln zł - podała spółka w komunikacie. Realizacja transakcji jest uzależniona od spełnienia typowych warunków, w tym od uzyskania przez Sun Group zgody węgierskiego urzędu ochrony konkurencji. Gi Group Poland i Sun Group oczekują, że po spełnieniu wszystkich warunków realizacji, transakcja ta zostanie sfinalizowana nie później niż do 30 kwietnia 2022 roku. *"Oprócz zapłaty ceny nabycia, Sun Group przejmie również zobowiązanie do spłaty na rzecz Prohumán (bez jakiegokolwiek dodatkowego świadczenia ze strony Spółki) łącznej kwoty (składającej się z kwoty głównej oraz wszelkich naliczonych, lecz niezapłaconych odsetek) zadłużenia spółki wobec Prohuman wynikającego z tytułu różnych pożyczek udzielonych w poprzednich latach przez Prohuman na rzecz Spółki"* - napisano w komunikacie. (PAP Biznes)

Informacja dnia

GTC SA

Cena emisyjna akcji serii O GTC ustalona na 6,40 zł.Globe Trade Centre po zakończeniu procesu budowania księgi popytu na akcje serii O ustalił cenę emisyjną tych akcji na 6,40 zł za sztukę - poinformowała spółka w komunikacie. Przedmiotem oferty będzie łącznie 88.700.000 akcji. *"Zgodnie z powyższymi zasadami subskrypcji, zarząd spółki podjął decyzję o zwiększeniu liczby oferowanych akcji serii O z pierwotnych 55.000.000 o dodatkowe 33.700.000 akcji"* - napisano w komunikacie. Zawarcie umów objęcia akcji serii O nastąpić ma nie później niż do 21 grudnia 2021 r. Akcjonariusze GTC zdecydowali 29 czerwca o podwyższeniu kapitału zakładowego spółki w drodze emisji do 97.111.024 akcji serii O. Emisja będzie miała charakter subskrypcji prywatnej przeprowadzanej w drodze oferty publicznej i zostanie skierowana wyłącznie do wybranych inwestorów. Uchwały zakładają pozbawienie dotychczasowych akcjonariuszy w całości prawa poboru wszystkich akcji serii O. Wpływy z emisji zostaną wykorzystane w celu sfinansowania nabycia nieruchomości i rozwoju projektów na posiadanych przez spółkę banku ziemi. (PAP Biznes)

WIG20 FUTURES



Komentarz DM Banku BPS. Silne odbicie na GPW może oddalić widmo przeceny. Jednak kluczowe będzie zachowanie rynku w dniu dzisiejszym podczas którego musi się zmierzyć z gorszymi nastrojami na globalnych rynkach. WIG20 zakończył wczorajszy dzień na poziomie 2213,89 pkt., zyskując (+2,45%), a indeks szerokiego rynku WIG zyskał (+2,12%). Obroty na GPW wyniosły 1,13mld zł., z czego 0,87 mld zł. przypadło na spółki z WiG20. Na rynku kontraktów, na serii FW20Z2120 obroty spadają i na koniec notowań wyniosły 27813 wobec 31397 na poprzedniej. LOP na zamknięciu sesji spadł i osiągnął wartość 18 546 wobec 27 523 na zamknięciu w środę. Wzrost LOP na nowej serii jest już wystarczający dla zapewnienia płynności i po wczorajszej sesji wynosi 24841 wobec 15528 pozycji na zamknięciu w środę. **Rynek musi obronić najbliższe wsparcia przy 2150 – 2180 pkt., czego próbę mieliśmy wczoraj. Obecnie popyt musi się zmierzyć ze słabymi nastrojami po wczorajszej wyprzedaży w USA, więc dopiero dzisiejsze zachowanie kupujących pokaże czy GPW stać na dłuższe odbicie niż jedna lub dwie sesje.** (T. Czarnecki).

WIG20 FUTURES



KALENDARIUM

Dane makro:

17.12.2021

Piątek		Wydarzenie	Okres	Poprzednio
1:00	Nowa Zelandia	Indeks zaufania w biznesie	gru	-16,40
8:00	Niemcy	Inflacja PPI m/m	lis	3,80%
8:00	Niemcy	Inflacja PPI r/r	lis	18,40%
8:00	Wielka Brytania	Sprzedaż detaliczna m/m	lis	0,80%
8:00	Wielka Brytania	Sprzedaż detaliczna r/r	lis	-1,30%
8:00	Wielka Brytania	Sprzedaż detaliczna bez samochodów m/m	lis	1,60%
8:00	Wielka Brytania	Sprzedaż detaliczna bez samochodów r/r	lis	-1,90%
9:00	Austria	Zharmonizowana inflacja CPI m/m	lis	0,70%
9:00	Słowacja	Zharmonizowana inflacja CPI m/m	lis	0,50%
9:00	Austria	Zharmonizowana inflacja CPI r/r	lis	3,30%
9:00	Słowacja	Zharmonizowana inflacja CPI r/r	lis	4,40%
9:00	Austria	Inflacja CPI m/m	lis	0,60%
9:00	Austria	Inflacja CPI r/r	lis	3,30%
10:00	Niemcy	IFO Indeks nastrojów w biznesie	gru	96,50
10:00	Polska	Przeciętne wynagrodzenie m/m	lis	1,30%
10:00	Polska	Przeciętne wynagrodzenie r/r	lis	8,40%
11:00	Euroland	Zamówienia budowlane m/m	lis	0,90%
11:00	Euroland	Zamówienia budowlane r/r	lis	1,50%
11:00	Euroland	Bazowa inflacja CPI r/r	lis	2,00%
11:00	Euroland	Inflacja CPI m/m	lis	0,80%
11:00	Euroland	Inflacja CPI r/r	lis	4,10%
12:30	Indie	Rezerwy walutowe	10 gru	635,91 mld
17:00	Meksyk	Indeks koincydencji CB	paź	0,10%
17:00	Meksyk	Indeks wskaźników wyprzedzających CB	paź	-0,30%

Na podstawie: stooq.pl

Wydarzenia

w spółkach

17.12.2021

GROCLIN - WZA: Poznań. W sprawie zatwierdzenia wyboru członka Rady Nadzorczej oraz podwyższenia kapitału zakładowego spółki o kwotę nie mniejszą niż 98.000.000,00 zł i nie większą niż 107.097.917,00 zł.

TBULL - WZA: Wrocław. W sprawie sporządzania sprawozdań finansowych spółki i skonsolidowanych sprawozdań finansowych grupy kapitałowej spółki zgodnie z MSR/MSSF oraz zmiany polityki wynagrodzeń.

GETBACK - Skonsolidowany raport półroczny II/2021:

SWISSMED - Skonsolidowany raport półroczny III/2021:

DEBICA - Dzień wypłaty dywidendy: Dywidenda w wysokości 3,72 PLN na akcję.

ALTA - Wprowadzenie do obrotu: Wprowadzenie do obrotu giełdowego na Głównym Rynku GPW 40.000 akcji zwykłych na okaziciela serii H spółki ALTA S.A.

HEMP - Wprowadzenie do obrotu: Dzień pierwszego notowania w alternatywnym systemie obrotu na rynku NewConnect akcji zwykłych na okaziciela serii F1 i G spółki HEMP & HEALTH S.A.

BIOPLANET - Wycofanie akcji z obrotu: Ostatni dzień obrotu na rynku NewConnect akcji zwykłych serii A, B i C spółki BIO PLANET S.A. w związku z dopuszczeniem tych akcji do obrotu giełdowego na Głównym Rynku GPW.

Na podstawie: infostrefa.pl

SPÓŁKI I MNOŻNIKI RYNKOWE

07:59:43

Banki	Kurs [PLN]	Kapitalizacja mln PLN	P/E			P/BV			D/Y [%]			ROA [%]		
			2021	2022	2023	2021	2022	2023	2021	2022	2023	2021	2022	2023
PKO BP	43,09	53 863	11,2	9,7	8,6	1,3	1,2	1,1	4,3	4,2	5,3	0,7	1,2	1,2
Santander Polska	329,70	33 692	20,0	12,7	10,2	1,2	1,2	1,1	1,2	2,6	4,3	0,6	0,5	0,9
PEKAO	116,00	30 447	13,9	9,9	8,8	1,2	1,1	1,1	3,7	5,3	6,5	0,6	0,9	1,2
ING	252,00	32 785	14,6	12,5	11,2	1,8	1,7	1,6	2,0	3,1	3,9	0,8	1,1	1,3
mBank	418,00	17 716	13,4	9,4	8,2	1,1	1,1	1,0	-	-	6,3	0,2	0,1	0,2
Bank Millennium	7,90	9 584	-	84,9	13,7	1,2	1,3	1,3	0,0	0,0	0,0	0,1	-1,3	-0,2
Alior Bank	55,50	7 246	13,3	8,5	7,5	1,1	1,0	0,9	0,0	0,0	0,8	-0,5	0,7	1,1
Bank Handlowy	57,80	7 552	10,8	13,6	10,1	1,0	1,0	1,0	2,1	9,1	8,5	0,5	1,1	1,0
Getin Noble Bank	0,40	416	-	-	-	0,2	-	-	-	-	-	-	-0,7	-
Mediana	-	17 716	13,4	11,2	9,5	1,2	1,1	1,1	2,0	3,1	4,8	0,5	0,7	1,1
Finanse inne	Kurs [PLN]	Kapitalizacja mln PLN	P/E			P/BV			D/Y [%]			ROE [%]		
PZU	35,70	30 828	10,3	9,9	9,3	1,7	1,6	1,5	8,1	7,8	8,2	10,7	16,6	16,8
KRUK	355,20	6 753	10,0	9,8	9,5	2,7	2,3	2,0	3,2	3,5	4,7	7,6	24,5	25,3
GPW	40,88	1 716	10,6	11,7	11,8	1,8	1,7	1,7	6,1	6,4	6,6	16,9	17,1	14,8
ALTUS TFI	1,43	59	-	-	-	-	-	-	-	-	-	-	-	-
Quercus TFI	4,14	244	-	-	-	-	-	-	-	-	-	-	-	-
Mediana	-	1 716	10,3	9,9	9,5	1,8	1,7	1,7	6,1	6,4	6,6	10,7	17,1	16,8
Deweloperzy	Kurs [PLN]	Kapitalizacja mln PLN	P/E			P/BV			EV/EBITDA			ROE [%]		
GTC	6,94	3 370	12,5	15,0	12,5	0,7	0,8	0,7	20,4	18,2	16,6	1,8	6,6	6,4
Dom Development	114,00	2 895	8,5	8,0	8,1	2,3	2,2	2,0	6,4	6,0	6,3	25,9	28,1	28,4
Echo Investment	4,38	1 806	8,4	4,6	3,5	1,0	0,9	0,8	15,3	12,7	-	11,9	12,5	21,3
Atal	47,80	1 851	7,1	7,1	6,8	1,7	1,6	1,5	7,8	7,5	7,1	18,1	24,9	24,3
Develia	2,67	1 195	8,6	6,8	6,6	0,9	0,8	0,8	9,1	7,1	7,8	2,9	10,5	13,2
Ronson	2,52	413	-	-	-	-	-	-	-	-	-	10,1	-	-
Mediana	-	1 828	8,5	7,1	6,8	1,0	0,9	0,8	9,1	7,5	7,5	11,0	12,5	21,3
Budowlane	Kurs [PLN]	Kapitalizacja mln PLN	P/E			P/BV			EV/EBITDA			ROE [%]		
Budimex	235,50	6 012	7,9	16,7	16,3	4,7	5,0	5,0	4,7	5,5	5,6	38,2	74,5	31,2
Unibep	10,15	356	9,1	19,5	14,9	1,1	1,0	1,0	5,9	10,1	8,7	8,1	7,8	5,7
Erbud	60,00	744	8,2	18,0	7,7	1,1	1,0	0,9	6,8	5,6	3,1	15,0	12,3	10,6
Trakcja	1,75	151	-	-	-	-	-	-	-	-	-	-4,0	-1,8	2,0
Torpol	12,74	293	5,9	12,9	15,1	1,1	1,2	1,2	-	-	-	18,0	15,0	7,7
Mediana	-	356	8,0	17,3	15,0	1,1	1,1	1,1	5,9	5,6	5,6	15,0	12,3	7,7
Górnictwo	Kurs [PLN]	Kapitalizacja mln PLN	P/E			P/BV			EV/EBITDA			ROE [%]		
KGHM	143,15	28 630	4,8	6,5	7,9	1,1	1,0	0,9	3,8	3,9	4,5	10,4	24,7	13,4
JSW	38,90	4 567	4,0	2,3	6,8	0,6	0,4	0,4	2,3	1,6	3,2	-10,3	14,8	22,1
Bogdanka	34,70	1 180	6,7	6,3	8,6	0,3	0,3	0,3	1,1	1,1	1,3	2,0	6,1	4,7
Mediana	-	4 567	4,8	6,3	7,9	0,6	0,4	0,4	2,3	1,6	3,2	2,0	14,8	13,4
Paliwa	Kurs [PLN]	Kapitalizacja mln PLN	P/E			P/BV			EV/EBITDA			ROE [%]		
PKN ORLEN	74,76	31 976	4,8	8,0	7,4	0,7	0,6	0,6	3,9	4,5	4,2	7,0	15,1	8,7
PNGiG	5,71	32 983	7,8	6,0	7,0	0,7	0,6	0,6	3,5	2,5	2,7	16,1	8,5	10,4
LOTOS	60,32	11 152	4,6	6,7	7,0	0,8	0,7	0,7	3,0	3,6	3,6	-9,1	16,7	11,0
Mediana	-	31 976	4,8	6,7	7,0	0,7	0,6	0,6	3,5	3,6	3,6	7,0	15,1	10,4

Źródło: DM BPS, Bloomberg

SPÓŁKI I MNOŻNIKI RYNKOWE

IT	Kurs [PLN]	Kapitalizacja mln PLN	P/E			P/BV			EV/EBITDA			ROE [%]		
			2021	2022	2023	2021	2022	2023	2021	2022	2023	2020	2021	2022
Asseco Poland	89,55	7 433	16,1	15,6	14,8	1,0	1,0	0,9	5,3	5,1	4,9	6,1	6,6	6,4
ComArch	215,00	1 749	14,5	14,0	13,8	1,5	1,4	1,3	5,8	5,9	5,8	8,7	10,3	9,9
LiveChat Software	128,20	3 301	-	26,2	22,5	-	23,7	20,0	24,9	21,9	19,6	110,5	114,5	91,0
Asseco BS	41,30	1 380	16,5	15,9	15,3	4,0	3,8	3,7	11,3	10,7	10,3	-	-	-
Asseco SEE	48,20	2 501	19,3	16,9	15,7	2,6	2,4	2,2	9,9	9,1	8,7	-	13,5	14,1
Mediana	-	2 501	16,3	15,9	15,3	2,1	2,4	2,2	9,9	9,1	8,7	8,7	11,9	12,0
Telekomunikacja	Kurs [PLN]	Kapitalizacja mln PLN	P/E			P/BV			EV/EBITDA			ROE [%]		
Cyfrowy Polsat	35,04	22 410	5,0	14,9	14,1	1,3	1,3	1,2	3,6	7,2	7,0	8,5	26,7	8,3
Orange Polska	7,97	10 459	5,8	18,9	16,1	0,9	0,8	0,8	5,3	5,3	5,1	0,8	15,1	4,2
Mediana	-	16 435	5,4	16,9	15,1	1,1	1,1	1,0	4,4	6,3	6,0	8,5	26,7	8,3
Media	Kurs [PLN]	Kapitalizacja mln PLN	P/E			P/BV			EV/EBITDA			ROE [%]		
Wirtualna Polska	141,80	4 147	24,8	22,5	19,6	5,8	5,0	4,3	14,7	13,1	11,6	12,9	24,1	22,8
Agora	6,96	324	-	31,6	14,8	0,4	0,4	0,4	14,7	8,0	7,4	-14,5	-	-
Mediana	-	2 236	24,8	27,1	17,2	3,1	2,7	2,3	14,7	10,5	9,5	-0,8	24,1	22,8
Producenci gier video	Kurs [PLN]	Kapitalizacja mln PLN	P/E			P/BV			EV/EBITDA			ROE [%]		
CD Projekt SA	183,96	18 532	89,4	36,0	42,6	8,8	6,6	6,2	46,4	26,2	29,2	72,8	9,3	18,4
Playway	420,00	2 772	21,7	18,9	16,2	6,1	0,0	0,0	0,0	0,0	0,0	0,0	0,0	0,0
TEN Square Games	328,00	2 395	12,9	10,7	9,5	8,8	6,4	5,0	12,1	10,1	8,5	0,0	0,0	0,0
11 bit studios SA	527,00	1 247	52,3	115,9	11,1	6,6	6,2	4,0	35,3	65,2	6,4	26,1	14,1	5,3
Mediana	-	2 583	37,0	27,4	13,6	7,7	6,3	4,5	23,7	18,2	7,4	13,1	4,7	2,7
Ubiór	Kurs [PLN]	Kapitalizacja mln PLN	P/E			P/BV			EV/EBITDA			ROE [%]		
LPP	17300,00	32 047	-	25,8	23,2	10,0	9,1	7,5	26,7	11,4	9,7	-	-0,8	36,9
CCC	103,50	5 679	-	47,9	24,5	18,3	8,5	6,7	21,5	9,9	8,2	-94,1	-2,5	23,4
VRG	3,84	900	14,8	11,8	11,5	1,0	0,9	0,9	6,4	5,9	5,7	-2,7	7,3	8,6
Monnari Trade	2,39	73	-	-	-	-	-	-	-	-	-	-	-	-
Mediana	-	3290	14,8	25,8	23,2	10,0	8,5	6,7	21,5	9,9	8,2	-48,4	-0,8	23,4
Dystrybucja	Kurs [PLN]	Kapitalizacja mln PLN	P/E			P/BV			EV/EBITDA			ROE [%]		
Dino Polska	348,60	34 177	41,9	32,1	25,4	11,4	8,9	6,9	27,2	21,3	17,1	32,5	31,6	31,8
Inter Cars	445,00	6 305	11,0	11,0	10,7	2,1	1,8	1,6	8,0	7,7	7,6	13,6	14,9	13,0
Eurocash	11,23	1 563	-	27,1	21,6	1,9	1,7	1,8	6,1	5,2	5,0	5,6	-8,4	3,1
Neuca	793,00	3 515	21,6	19,8	18,8	4,0	3,5	3,1	13,3	11,8	10,9	-	-	-
AB	52,00	842	7,0	6,7	7,0	0,9	0,8	0,7	5,7	5,4	5,7	10,6	-	12,0
Mediana	-	2 539	11,0	15,4	14,7	2,0	1,8	1,7	7,1	6,6	6,6	10,6	3,3	12,0
Spożywcze	Kurs [PLN]	Kapitalizacja mln PLN	P/E			P/BV			EV/EBITDA			ROE [%]		
ZT Kruszwica	66,00	1 520	-	-	-	-	-	-	-	-	-	10,9	-	-
Wawel	500,00	750	16,1	20,4	16,7	-	-	-	6,3	7,5	6,6	7,5	6,6	5,1
Tarczynski	38,60	438	-	-	-	-	-	-	-	-	-	-	-	-
Mediana	-	750	16,1	20,4	16,7	-	-	-	6,3	7,5	6,6	9,2	6,6	5,1

Źródło: DM BPS, Bloomberg

SPÓŁKI I MNOŻNIKI RYNKOWE

Energia	Kurs [PLN]	Kapitalizacja mIn PLN	P/E			P/BV			EV/EBITDA			ROE [%]		
			2021	2022	2023	2021	2022	2023	2021	2022	2023	2020	2021	2022
PGE	7,74	14 472	4,3	12,0	9,9	0,3	0,3	0,4	2,0	2,9	2,8	0,5	7,6	2,9
Enea	8,55	3 774	2,7	3,5	3,9	0,3	0,3	0,3	1,7	1,9	2,0	1,9	10,4	8,0
Tauron	2,48	4 346	5,2	5,0	3,1	0,3	0,2	0,3	4,1	4,4	4,4	1,5	4,8	7,2
Energia	7,79	3 226	-	-	-	-	-	-	-	-	-	-1,7	-	-
Polenergia	69,20	3 145	9,7	24,7	18,2	1,4	1,4	1,3	11,5	10,8	8,2	8,3	17,4	7,8
ZE PAK	16,60	844	5,3	7,2	41,5	0,8	1,8	-	4,7	4,7	4,5	-	19,6	14,3
Mediana	-	3 500	5,2	7,2	9,9	0,3	0,3	0,3	4,1	4,4	4,4	1,5	10,4	7,8
Chemia	Kurs [PLN]	Kapitalizacja mIn PLN	P/E			P/BV			EV/EBITDA			ROE [%]		
			2021	2022	2023	2021	2022	2023	2021	2022	2023	2020	2021	2022
Grupa Azoty	35,62	3 533	11,1	7,0	11,4	0,4	0,4	0,4	7,4	6,4	6,8	3,4	4,1	6,3
Ciech	43,60	2 298	8,7	10,2	9,0	1,0	1,0	0,9	5,2	5,4	5,2	6,9	11,8	8,1
Grupa Azoty Puławy	79,00	1 510	-	-	-	-	-	-	-	-	-	-	-	-
PCC Rokita	87,20	1 731	-	-	-	-	-	-	-	-	-	6,7	24,3	14,7
Boryszew	3,57	857	-	-	-	-	-	-	-	-	-	-10,7	-	-
Grupa Azoty Police	12,15	1 509	-	-	-	-	-	-	-	-	-	-	-	-
Polwax	2,95	91	-	-	-	-	-	-	-	-	-	-	-	-
Mediana	-	1 621	9,9	8,6	10,2	0,7	0,7	0,7	6,3	5,9	6,0	5,1	11,8	8,1
Przemysł ciężki	Kurs [PLN]	Kapitalizacja mIn PLN	P/E			P/BV			EV/EBITDA			ROE [%]		
			2021	2022	2023	2021	2022	2023	2021	2022	2023	2020	2021	2022
Grupa Kęty	558,00	5 385	9,3	10,9	10,9	3,1	3,1	3,0	7,1	7,8	7,7	26,3	34,7	28,9
Famur	3,09	1 776	13,7	9,8	9,0	1,0	0,9	0,8	3,7	3,1	2,9	11,6	7,3	9,5
Stalprodukt	268,00	1 496	3,4	7,6	16,0	0,5	0,4	0,4	1,4	2,5	3,6	5,7	13,2	5,2
Wielton	9,30	561	11,9	8,5	6,8	1,3	1,2	1,1	6,7	6,0	5,5	-	-	-
Aparator	19,00	623	-	-	-	-	-	-	-	-	-	13,0	-	-
Alumetal	56,80	885	6,4	10,8	10,4	1,3	1,3	1,2	5,3	7,7	7,4	9,4	-	-
Mangata Holding	77,60	518	7,5	7,5	7,4	1,1	1,0	0,9	5,2	5,0	4,9	7,0	-	-
Rafako	1,38	176	-	-	-	-	-	-	-	-	-	-	-	-
IZOBlok	59,60	76	-	-	-	-	-	-	-	-	-	-	-	-
Mediana	-	623	8,4	9,2	9,7	1,2	1,1	1,0	5,3	5,5	5,2	10,5	13,2	9,5
Przemysł lekki/inne	Kurs [PLN]	Kapitalizacja mIn PLN	P/E			P/BV			EV/EBITDA			ROE [%]		
			2021	2022	2023	2021	2022	2023	2021	2022	2023	2020	2021	2022
Fabryki Mebli Forte	39,90	955	8,1	8,4	7,9	1,2	1,1	1,1	5,7	5,9	5,9	9,6	-	-
Sanok Rubber Co	15,95	429	12,8	12,5	9,5	-	-	-	5,2	5,1	4,5	-3,9	10,9	11,6
Amica	113,80	885	8,8	16,5	12,1	0,8	0,8	0,7	5,7	6,2	5,5	13,0	-	-
Ac	31,30	315	12,3	11,1	9,7	2,3	2,2	2,1	7,4	6,6	6,3	24,0	-	-
Ferro	33,50	712	6,4	8,6	8,1	1,9	1,7	1,6	6,6	6,0	5,6	-	29,0	20,0
Mediana	-	712	8,8	11,1	9,5	1,5	1,4	1,3	5,7	6,0	5,6	11,3	20,0	15,8

Źródło: DM BPS, Bloomberg

Dom Maklerski Banku BPS SA

ul. Grzybowska 81, 00-844 Warszawa,
tel.: +48 22 53 95 555, fax.: +48 22 53 95 556
www.dmbps.pl
dm@dmbps.pl

Sporządzone przez Departament Analiz:

Tomasz Czarnecki, MPW
Dyrektor Departamentu Analiz
tomasz.czarnecki@dmbps.pl
tel.: (22) 53 95 542

Wojciech Białek
Analityk

Artur Wizner, MPW
Analityk
artur.wizner@dmbps.pl
tel.: (22) 53 95 548

Jacek Borawski
Analityk Techniczny

Łukasz Bryl
Analityk
Lukasz.bryl@dmbps.pl
tel.: 785 500 874

Dane kontaktowe do Departamentu Sprzedaży:

Dariusz Stasiak, MPW
Dyrektor Departamentu Sprzedaży
dariusz.stasiak@dmbps.pl
tel.: +48 (22) 53 95 541

Krzysztof Jeż, MPW
krzysztof.jez@dmbps.pl
tel.: + 48 (22) 53 95 559

Lech Kucharski, MPW
lech.kucharski@dmbps.pl
tel.: + 48 (22) 53 95 522

Marcin Jakubiak, MPW
marcin.jakubiak@dmbps.pl
tel.: + 48 (22) 53 95 560

Tomasz Kublik, MPW
tomasz.kublik@dmbps.pl
tel.: + 48 (22) 53 95 511

Wyjaśnienia dotyczące stosowanej terminologii fachowej i wskaźników:

Dług netto – suma zobowiązań oprocentowanych pomniejszona o środki pieniężne i ich ekwiwalenty

EBIT – wynik na działalności operacyjnej

EBITDA – wynik działalności operacyjnej przed potrąceniem salda na działalności finansowej, opodatkowaniem i amortyzacją.

EV – (wartość ekonomiczna; EV= MC + dług netto) suma kapitalizacji i długu netto

Marża brutto na sprzedaży – relacja zysku brutto na sprzedaży do przychodów ze sprzedaży

Marża EBIT – (EBIT/Przychody ze sprzedaży) relacja zysk z działalności operacyjnej do przychodów ze sprzedaży

Marża EBITDA – (EBITDA/Przychody ze sprzedaży) relacja EBITDA do przychodów ze sprzedaży

EBIT/EV – iloraz zysku z działalności operacyjnej i wartości ekonomicznej (suma kapitalizacji i długu netto)

MC/EBIT – iloraz kapitalizacji (iloczyn kursu akcji i liczby akcji) oraz zysku z działalności operacyjnej

MC/S – iloraz kapitalizacji (liczba wyemitowanych akcji razy kurs akcji) i przychodów ze sprzedaży

P/E – (Cena/Zysk) relacja kurs akcji do rocznego zysku netto przypadający na akcję

P/BV – (Cena/Wartość Księgową) relacja kursu akcji do wartości księgowej przypadająca na akcję

P/CF – [Cena/(zysk netto + amortyzacja)] relacja kursu akcji do sumy przypadającego na akcję zysku netto i amortyzacji

Stopa dywidendy – (DY) dywidenda na akcję podzielona przez kurs akcji

Wskaźnik wypłaty dywidendy – (D/E) relacja dywidenda przypadająca na akcję do zysk na akcję

Wskaźnik pokrycia dywidendy – (E/D) relacja zysku na akcję do dywidendy na akcję

Opracowanie wyraża wiedzę oraz poglądy autorów według stanu na dzień jego sporządzenia. Autorzy nie uwzględniają w opracowaniu jakichkolwiek szczególnych zamierzeń inwestycyjnych, szczególnych celów inwestycyjnych, sytuacji finansowej ani szczególnych potrzeb czy żądań potencjalnych odbiorców. Opracowanie publikowane jest w celach wyłącznie informacyjnych lub marketingowych i nie powinno być interpretowane jako (1) osobista rekomendacja, (1) porada inwestycyjna, prawna, lub innego typu, ani jako (2) zachęta do działania, inwestowania czy pozbywania się inwestycji w szczególny sposób, bądź (4) ocena lub zapewnienie opłacalności inwestycji w instrumenty finansowe objęte opracowaniem.

W szczególności opracowanie nie stanowi „badania inwestycyjnego” lub „publikacji handlowej” w rozumieniu Rozporządzenia Delegowanego Komisji (UE) 2017/565 z dnia 25 kwietnia 2016 r. uzupełniającego dyrektywę Parlamentu Europejskiego i Rady 2014/65/UE w odniesieniu do wymogów organizacyjnych i warunków prowadzenia działalności przez firmy inwestycyjne oraz pojęć zdefiniowanych na potrzeby tej dyrektywy, bądź „rekomendacji” w rozumieniu Rozporządzenia Parlamentu Europejskiego i Rady (UE) NR 596/2014 z dnia 16 kwietnia 2014 r. w sprawie nadużyć na rynku (rozporządzenie w sprawie nadużyć na rynku) oraz uchylającego dyrektywę 2003/6/WE Parlamentu Europejskiego i Rady i dyrektywy Komisji 2003/124/WE, 2003/125/WE i 2004/72/WE.

Opracowanie zostało sporządzone z zachowaniem należytej staranności i rzetelności przy zachowaniu zasad metodologicznej poprawności na podstawie ogólnodostępnych informacji, w dniu publikacji opracowania, pozyskanych ze źródeł wiarygodnych dla Domu Maklerskiego Banku BPS S.A. Dom Maklerski Banku BPS S.A. nie gwarantuje ich kompletności, prawdziwości lub dokładności.

Dom Maklerski Banku BPS S.A. nie ponosi odpowiedzialności za ewentualne decyzje inwestycyjne podjęte na podstawie niniejszego opracowania ani za ewentualne szkody poniesione w wyniku tych decyzji inwestycyjnych. Opracowanie nie powinno być interpretowane jako oświadczenie ani gwarancja (zarówno wyraźna, jak i implikowana) w zakresie generowania zysku z tytułu prezentowanej strategii inwestycyjnej.

Dom Maklerski Banku BPS S.A., jego akcjonariusze lub pracownicy mogą posiadać długie lub krótkie pozycje powstałe w wyniku transakcji zawartych na instrumentach z rynków OTC lub innych instrumentach finansowych wymienionych w opracowaniu. Organem sprawującym nadzór nad działalnością Domu Maklerskiego Banku BPS S.A. jest Komisja Nadzoru Finansowego z siedzibą w Warszawie, przy ulicy Pięknej 20.

Powielanie bądź publikowanie w jakiegokolwiek formie niniejszego opracowania, lub jego części, oraz wykorzystywanie materiału do własnych opracowań celem publikacji, bez pisemnej zgody Domu Maklerskiego Banku BPS S.A. jest zabronione. Niniejsze opracowanie jest prawnie chronione zgodnie z Ustawą z 4 lutego 1994 r. o prawie autorskim i prawach pokrewnych (Dz. U. 2019 poz. 1231).