

GPW - Indeksy					
Indeksy	Zamknięcie [pkt.]	Zmiana dzienna	Relatywnie do WIG	Zmiana tyg. [t/t]	Zmiana od początku roku
WIG	67 902,9	↓ -0,48%	-	-1,56%	19,07%
WIG20	2 211,8	↓ -0,12%	0,36%	-0,87%	11,48%
mWIG40	5 210,0	↓ -1,25%	-0,77%	-4,11%	31,02%
sWIG80	20 118,2	↓ -0,87%	-0,39%	-0,79%	24,99%

GPW - FW20				
Wybrane dane	Zamknięcie [pkt.]	Zmiana dzienna	Zmiana tyg. [t/t]	Zmiana od początku roku
FW20 Z2120	2 211	-3 ↓ -0,14%	-0,76%	10,99%

Indeksy zagraniczne - kursy zamknięcia				
Indeks	Kurs [pkt.]	Zmiana	Relatywnie do WIG	Zmiana od początku roku
BOVESPA (BRAZYLIA)	106 759,9	↓ -0,60%	-0,12%	-10,46%
BUX (WĘGRY)	50 153,0	↓ -0,85%	-0,37%	19,28%
CAC 40 (FRANCJA)	6 895,3	↑ 0,00%	0,48%	23,14%
DAX (NIEMCY)	15 453,6	↓ -1,08%	-0,60%	12,65%
DIJA (USA)	35 544,2	↓ -0,30%	0,18%	16,13%
EUROSTOXX 50 (EU)	4 183,0	↓ -0,38%	0,10%	17,74%
FTSE 100 (GB)	7 218,6	↓ -0,18%	0,30%	11,73%
ISE 100 (TURCJA)	2 154,4	↓ -0,16%	0,32%	45,89%
MERVAL (ARGENTYNA)	82 178,8	↑ 0,28%	0,76%	60,42%
MSCI EM	1 222,1	↓ -0,69%	-0,21%	-5,36%
NASDAQ COMPOSITE (USA)	15 237,6	↓ -1,14%	-0,66%	18,23%
PX (CZECHY)	1 401,6	↓ -0,14%	0,34%	36,45%
RTS (ROSJA)	1 548,2	↓ -0,04%	0,44%	3,03%
S&P 500	4 634,1	↓ -0,75%	-0,27%	23,38%

Indeksy zagraniczne - kurs na godzinę: 8:12				
Indeks	Kurs [pkt.]	Zmiana	Relatywnie do WIG	Zmiana od początku roku
NIKKEI225 (JAPONIA)	28 459,7	↑ 0,10%	0,58%	3,70%
HANG SENG (HONG KONG)	23 372,0	↓ -0,96%	-0,48%	-14,17%
BSE 30 (INDIE)	57 759,5	↓ -0,62%	-0,14%	20,96%
KOSPI 100 (KOREA Płd.)	2 992,5	↑ 0,12%	0,60%	9,49%
SHANGHAI A-SHARE (CHINY)	3 823,1	↓ -0,62%	-0,14%	9,26%
SHANGHAI B-SHARE (CHINY)	282,0	↓ -0,07%	0,41%	12,69%

Kontrakty terminowe - kurs na godzinę: 8:12				
Futures	Kurs [pkt.]	Zmiana	Relatywnie do FWIG20	Zmiana od początku roku
EuroStoxx50 Futures	4 147,5	↓ -0,10%	0,04%	17,13%
CAC40 Futures	6 900,5	↑ 0,09%	0,23%	24,51%
DAX Futures	15 475,0	↓ -0,03%	0,11%	12,58%
S&P500 Futures	0,0	↑ 0,00%	0,14%	-100,00%
DIJA Futures	35 649,0	↓ -0,10%	0,04%	16,89%
NASDAQ Futures	15 917,3	↓ -0,03%	0,11%	23,53%

Waluty - kurs na godzinę: 08:12				
Waluta	Kurs [PLN]	Zmiana [PLN]	Relatywnie do WIG	Zmiana od początku roku
EUR	4,6219	-0,0059 ↓ -0,13%	0,35%	0,15%
CHF	4,4360	-0,0126 ↓ -0,28%	0,20%	4,03%
USD	4,1017	-0,0087 ↓ -0,21%	0,27%	9,13%
EUR/USD	1,1268	0,0009 ↑ 0,08%	0,56%	-7,64%



Surowce - kursy zamknięcia				
Surowiec	Kurs	Zmiana [%]	Relatywnie do WIG	Zmiana od początku roku
ROPA WTI (USD za baryłkę)	69,8	↓ -1,37%	-0,89%	43,78%
MIEDŹ (USD za tonę)	9 480,0	↓ -0,27%	0,21%	22,34%
ZŁOTO (USD za uncję)	1 776,9	↓ -0,61%	-0,13%	-6,04%
SREBRO (USD za uncję)	21,9	↑ 0,03%	0,51%	48,48%
PLATYNA (USD za uncję)	908,4	↓ -0,27%	0,21%	-15,85%
GAZ ZIEMNY (USD za MMBtu)	3,8	↑ 1,87%	2,36%	50,28%
W. KAMIENNY (USD za tonę)	164,8	↑ 0,30%	0,78%	116,78%
CYNK (USD za tonę)	3 317,3	↓ -0,64%	-0,16%	20,58%
ŻELAZO (CNY za tonę)	655,0	↓ -1,13%	-0,65%	-46,70%
CYNA (USD za tonę)	38 601,0	↓ -0,37%	0,11%	89,22%
ALUMINIUM (USD za tonę)	2 628,5	↓ -0,96%	-0,48%	31,46%
OŁÓW (USD za tonę)	2 284,5	↓ -0,59%	-0,11%	14,96%
NIKIEL (USD za tonę)	19485,0	↓ -1,15%	-0,67%	15,50%

Źródło: Bloomberg

Źródło: Bloomberg

Największe wzrosty											
WIG20				mWIG40				sWIG80			
Nazwa	Kurs	Wzrost	Obroty	Nazwa	Kurs	Wzrost	Obroty	Nazwa	Kurs	Wzrost	Obroty
JSW	39,8	↑ 3,5%	39 587 409	INTERCARS	449,0	↑ 5,4%	1 239 114	NEWAG	21,8	↑ 4,8%	175 532
PGNIG	5,9	↑ 2,4%	36 050 894	EUROCASH	11,6	↑ 3,6%	2 391 027	BOGDANKA	34,4	↑ 4,6%	3 981 518
DINOPL	346,3	↑ 2,2%	72 526 486	GRUPAAZOTY	35,4	↑ 2,0%	4 644 232	AMBRA	25,1	↑ 2,4%	582 902
LPP	17930,0	↑ 1,7%	59 412 950	OAT	38,5	↑ 1,2%	520 590	MLSYSTEM	103,4	↑ 2,2%	729 394
PKOBP	43,4	↑ 1,0%	85 527 492	LIVECHAT	121,2	↑ 0,5%	5 931 734	INSTALKRK	32,3	↑ 1,9%	76 668

Największe spadki											
WIG20				mWIG40				sWIG80			
Nazwa	Kurs	Spadek	Obroty	Nazwa	Kurs	Spadek	Obroty	Nazwa	Kurs	Spadek	Obroty
CDPROJEKT	172,9	↓ -5,3%	79 092 477	SELVITA	82,5	↓ -5,0%	2 490 001	KRVITAMIN	13,3	↓ -7,6%	165 998
ALLEGRO	36,5	↓ -4,0%	89 924 764	MBANK	423,2	↓ -4,7%	21 017 236	ASTARTA	40,2	↓ -5,4%	2 067 231
SANPL	323,5	↓ -2,0%	29 250 963	ASBIS	22,7	↓ -3,6%	3 743 438	TRAKCJA	1,8	↓ -4,4%	1 387 357
PEKAO	113,2	↓ -1,5%	67 942 169	HANDLOWY	57,5	↓ -3,5%	3 806 354	SERINUS	0,7	↓ -4,3%	862 873
ORANGEPL	7,6	↓ -1,4%	23 154 361	DATAWALK	192,6	↓ -3,2%	1 095 912	CIGAMES	1,5	↓ -4,1%	1 278 805

Największe obroty											
WIG20				mWIG40				sWIG80			
Nazwa	Kurs	Zmiana	Obroty	Nazwa	Kurs	Zmiana	Obroty	Nazwa	Kurs	Zmiana	Obroty
ALLEGRO	36,5	↓ -4,0%	89 924 764	MBANK	423,2	↓ -4,7%	21 017 236	BOGDANKA	34,4	↑ 4,6%	3 981 518
PKOBP	43,4	↑ 1,0%	85 527 492	TSGAMES	337,0	↓ -1,1%	14 803 591	ASTARTA	40,2	↓ -5,4%	2 067 231
CDPROJEKT	172,9	↓ -5,3%	79 092 477	ALIOR	55,1	↓ -2,8%	14 479 391	TIM	38,0	↑ 0,0%	1 585 594
PKNORLEN	74,9	↑ 1,0%	76 720 994	KRUK	355,0	↑ 0,0%	8 233 347	TRAKCJA	1,8	↓ -4,4%	1 387 357
DINOPL	346,3	↑ 2,2%	72 526 486	CIECH	43,5	↓ -0,2%	6 833 658	CIGAMES	1,5	↓ -4,1%	1 278 805

CATALYST

Catalyst - największe obroty

Nazwa	Kurs	Zmiana	Obroty	Nazwa	Kurs	Zmiana	Obroty	Nazwa	Kurs	Zmiana	Obroty
WZ0524	99,8	↑ 0,4%	134 961	BST0922	100,5	↑ 0,1%	5 926	ACH1123	98,7	↓ -0,3%	2 973
WZ0124	100,1	↑ 0,4%	110 054	ACH0623	99,5	↑ 0,0%	4 776	BST0622	100,1	↑ 0,0%	2 701
BST1026	100,8	↓ -0,8%	32 172	AOW1022	101,5	↑ 1,0%	4 446	AOW0422	102,0	↑ 0,5%	408
ALR1025	102,4	↑ 0,0%	18 842	ALR0522	100,6	↓ -0,3%	3 018	WZ0528	98,8	↑ 0,0%	198
CCC0626	102,1	↓ -0,1%	14 190	ACH1123	98,7	↓ -0,3%	2 973	WSD0823	98,3	↓ -0,2%	197

Źródło: GPW

**Informacja dnia
NETWISE SA**

Informacja na temat podpisania Umowy ramowej z Pepco Poland Sp. z o.o. Emitent informuje że w dn. 13.12.2021 r. podpisał z Pepco Poland Sp. z o.o. Umowę ramową dotyczącą zaprojektowania oraz dostarczenia rozwiązania wspierającego zarządzanie siecią sklepów ("Umowa"). Strony Umowy przewidują, że jej przedmiot zostanie zrealizowany do końca 2022 r. Informacja o zawarciu Umowy podawana jest do publicznej wiadomości z uwagi na istotną dla Emitenta wartość. (PAP Biznes)

Komentarz DM Banku BPS. Netwise to Spółka informatyczna notowana na NewConnect zajmująca się integracją systemów CRM (Customer Relationship Management) i CEM (Customer Experience Management) opartych o technologie Microsoft (Microsoft Dynamics CRM). Spółka jest najwyżej ocenianym polskim partnerem Microsoft z największą liczbą wdrożeń CRM, a w 2015 r. była numerem 1 w Europie Środkowej spośród kilkuset partnerów Microsoft Dynamics z 32 krajów. Spółka podaje, że podpisana umowa z Pepco Poland ma istotną dla niej wartość. Współpracę z Pepco oceniamy pozytywnie i perspektywicznie, z uwagi na fakt, iż Pepco znajduje się w fazie dynamicznego rozwoju (Spółka podała, że po 3 kwartałach przychody wzrosły o 17,2 proc. r/r do 4,1 mld euro, a zysk brutto o 394 proc. r/r do 255 mln euro). Netwise wypracowała solidne fundamenty w poprzednich kwartałach. Narastająco od początku roku po 3 kwartałach przychody wzrosły o 31,1 proc. r/r do 12,5 mln zł, a zysk netto zwiększył się ponad 4-krotnie r/r. Zadłużenie Spółki jest na niskim poziomie (stopa zadłużenia na koniec 3 kwartału wyniosła 21,7 proc). W naszej ocenie akcje Spółki mają potencjał do wzrostów. Bieżący kurs na zakończenie wtorkowej sesji wyniósł 24,6 zł, co jest wartością o 45 proc. poniżej historycznego maksimum z marca tego roku. (Ł. Bryl)

**Informacja dnia
BUDIMEX SA**

Oferta Budimeksu za 114,3 mln zł oceniona najwyżej w przetargu GDDKiA. Oferta Budimeksu została oceniona najwyżej w przetargu GDDKiA dot. projektu i rozbudowy drogi krajowej nr 79 na odcinku Garbatka-Wilczowola - podała spółka w komunikacie. Wartość oferty wynosi 114,3 mln zł netto. *"Powyższe nie oznacza wyboru oferty Budimeksu S.A. jako najkorzystniejszej, gdyż postępowanie dotyczące oceny ofert nie zostało ostatecznie zakończone"* - podano w komunikacie. (PAP Biznes)

**Informacja dnia
BORYSZEW SA**

Decyzja organu podatkowego w sprawie zaległości podatkowych w spółce zależnej. W nawiązaniu do raportu bieżącego nr 48/2021 z dnia 25 listopada 2021 roku dotyczącego decyzji organu podatkowego w sprawie zaległości podatkowych w spółce zależnej ZM SILESIA S.A. ("ZM SILESIA") w podatku VAT za lata 2013-2014 w kwocie 97,3 mln zł, powiększonej o należne odsetki ("Decyzja"), oraz raportu bieżącego nr 49/2021 z dnia 13 grudnia 2021 roku, Zarząd Boryszew S.A ("Emitent", "Spółka") informuje, że w dniu 14 grudnia 2021 roku ZM SILESIA złożyła zarzuty w sprawie prowadzenia postępowania egzekucyjnego dotyczące wszystkich tytułów wykonawczych. Złożenie zarzutów zawiesza z urzędu postępowanie egzekucyjne. Jednocześnie ZM SILESIA powzięła informacje o zwolnieniu blokady rachunków bankowych ZM SILESIA. O kolejnych istotnych zdarzeniach związanych z powyższymi zdarzeniami, Spółka będzie informowała w trybie właściwych raportów. (ESPI, RB 50/2021)

**Informacja dnia
GRUPA UNIBEP SA**

Grupa Unibep ma przedwstępne umowy kupna działek w Gdyni za ok. 66 mln zł netto. Spółka należąca do grupy Unibep podpisała pakiet umów przedwstępnych dotyczących nabycia sąsiadujących nieruchomości położonych w Gdyni w dzielnicy Chylonia. Łączna cena wynosi ok. 66 mln zł netto - podał Unibep w komunikacie. Działki mają łącznie ok. 3,8 ha. Jak podano, umowy przyręczone mają zostać zawarte nie później niż do końca grudnia 2023 r. Kupujący ma wypłacić łączną kwotę ok. 13,0 mln zł tytułem zadatku. Ponadto po uzyskaniu decyzji administracyjnych dla określonych nieruchomości, wypłaci zaliczki o łącznej wartości ok. 6,5 mln zł. Unibep poinformował, że nabywane nieruchomości zostaną przeznaczone na cele inwestycyjne związane z kilkuetapową inwestycją deweloperską, w ramach której przewidziane jest zrealizowanie ok. 800 lokali mieszkalnych. Rozpoczęcie realizacji inwestycji zaplanowane jest na III kwartał 2024 r. Obsługa procesu inwestycyjnego w ramach inwestycji będzie należała do spółki Unidevelopment. (PAP Biznes)

Informacja dnia
SELVITA SA

Otrzymanie istotnego zlecenia. Zarząd Selvita S.A. z siedzibą w Krakowie ("Emitent", "Selvita") niniejszym informuje, że w dniu 13 grudnia 2021 r. Emitent otrzymał zlecenie o wartości całkowitej 1.104.312,00 EUR (5.127.983,20 PLN przeliczone po kursie 1 EUR = 4,6436 PLN), na podstawie umowy ramowej zawartej w dniu 20 czerwca 2018 r. pomiędzy Emitentem a jedną z największych spółek farmaceutycznych na świecie z siedzibą w Niemczech ("Klient"). Współpraca Emitenta z Klientem trwa od 2011 roku, Selvita raportowała rozszerzenie współpracy biznesowej z Klientem w raporcie bieżącym RB nr 6/2020 z dnia 30 marca 2020 r. Przedmiotem zlecenia jest wsparcie chemiczne w modelu FTE projektów badawczo-rozwojowych Klienta prowadzących do odkrywania nowych leków w ciągu najbliższych 12 miesięcy. Biorąc pod uwagę wartość zlecenia, Zarząd Emitenta uznaje otrzymane zlecenie za istotne dla realizacji długoterminowych planów Grupy Kapitałowej Selvita mających na celu zbudowanie silnej pozycji na międzynarodowym rynku badań przedklinicznych CRO (Clinical Research Organization). (ESPI, RB 32/2021)

Informacja dnia
STS HOLDING SA

Norweski fundusz uwierzył w STS. Największy na świecie inwestor instytucjonalny na rynku akcyjnym ma prawie 6,5 proc. akcji polskiego bukmachera. Wcześniej ze znaczącym pakietem ujawniło się NN OFE. STS, największy legalny bukmacher na polskim rynku, w ofercie publicznej sprzedał 30 proc. akcji za 1,1 mld zł. Okazuje się, że znaczna część tych walorów trafiła do dwóch dużych instytucji. We wtorek w czasie sesji z pakietem 6,49 proc. walorów ujawnił się Norges Bank, czyli norweski bank centralny, zarządzający jednocześnie funduszem inwestującym na giełdach zyski z wydobycia ropy i gazu. Norweski państwowy fundusz jest największym instytucjonalnym inwestorem na światowych giełdach. Ma mniejszościowe pakiety w ponad 9 tys. firm - od gigantów w rodzaju Apple i Microsoftu po średnie spółki na lokalnych parkietach. Łącznie należy do niego ok. 1,4 proc. wszystkich notowanych na globalnych parkietach akcji, a jego aktywa przekraczają 12,5 bln NOK, czyli - w przeliczeniu - 5,5 bln zł. (...) Źródło: Puls Biznesu <https://www.pb.pl/norweski-fundusz-uwierzyl-w-sts-1136163>

Informacja dnia
ARCTIC PAPER SA

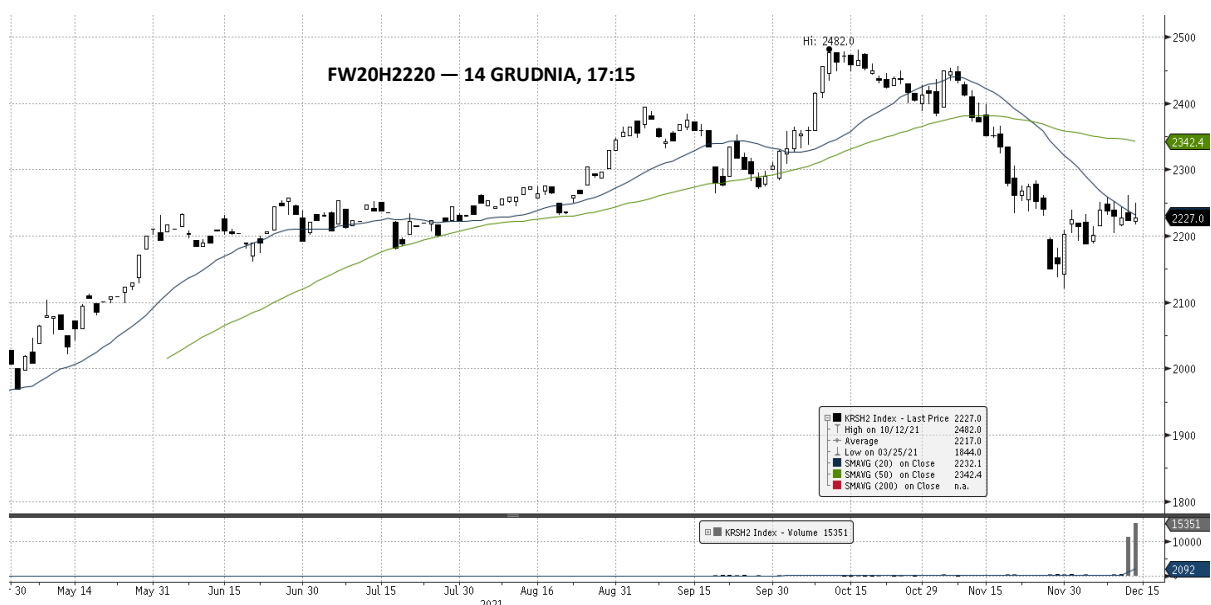
Arctic Paper rozpoczął przygotowania do budowy farmy fotowoltaicznej o mocy ok. 17 MW. Grupa Arctic Paper podpisała umowę z firmą Mazel, która przygotuje dokumentację oraz uzyska pozwolenia niezbędne do budowy instalacji fotowoltaicznej o mocy ok. 17 MW w Kostrzynie - podała Arctic Paper w komunikacie. Rozpoczęcie budowy instalacji planowane jest we wrześniu 2022 roku. Spółka podała, że planowana budowa farmy fotowoltaicznej w Kostrzynie jest kolejnym istotnym krokiem w realizacji nowej strategii 4P grupy Arctic Paper do roku 2030, w ramach, której obok papieru graficznego i celulozy, grupa rozwijać się będzie w segmencie opakowań i energii. *"Doświadczenia z naszej już działającej, pilotażowej instalacji są pozytywne - teraz jesteśmy gotowi na kolejny krok i realizację dużo większego przedsięwzięcia. Równolegle pracujemy nad projektami farm wiatrowych. Planujemy inwestycje w projekty OZE o łącznej zainstalowanej mocy ok. 100 MW. do roku 2030"* – powiedział, cytowany w komunikacie prasowym, Michał Jarczyński, prezes Arctic Paper. Farma fotowoltaiczna będzie przyłączona do sieci dystrybucyjnej Arctic Paper Kostrzyn, która posiada koncesję na dystrybucję energii elektrycznej. Planowany poziom CAPEX segmentu „Energia” do 2030 roku to 450 mln zł. Szacuje się, że w 2030 roku segment „Energia” będzie odpowiadać za około 7 proc. przychodów grupy. (PAP Biznes)

WIG20 FUTURES



Komentarz DM Banku BPS. Szybki wzrost na początku sesji i powolna dystrybucja do końca notowań—typowe zachowanie rynku znajdującego się pod kontrolą niedźwiedzi. Budowana bariera podażowa przy 2235-2250pkt., o której pisaliśmy w poprzednich komentarzach umacnia się i na dobrą sprawę dopiero jej pokonanie w cenach zamknięcia będzie sygnałem kupna. Wczoraj silnie traciły na wartości akcje CD Projekt (-5,31%) oraz akcje Allegro(-3,99%). Jednak rynek zamknął się na symbolicznymi zmianami. Ostatecznie WIG20 zakończył dzień na poziomie 2211,81 pkt., (-0,12%), a indeks szerokiego rynku WIG na zdecydowanie większym minusie (-0,48%). Obroty na GPW wyniosły 1,07 mld zł, z czego 0,84 mld zł przypadło na spółki z WIG20. Na rynku kontraktów, na serii FW20Z2120 obroty wyraźnie wzrosły na ostatniej sesji i na koniec notowań wyniosły 31 718 wobec 28180 na poprzedniej. LOP na zamknięciu sesji spadł i osiągnął wartość 31 095 wobec 36 781 wobec na zamknięciu w poniedziałek, ale ten spadek rekompensuje wzrost LOP na nowej serii gdzie przybyło ponad 5tys. pozycji. Bieżący tydzień wygasania najpłynniejszych serii kontraktów terminowych już od poniedziałku przynosi sporą zmienność oraz kolejne rozczarowanie strony popytowej, która rozbija się o opory w strefie 2235-2250 pkt. **Opory WIG20 usytuowane przy 2250 pkt. potwierdziły swoje znaczenie i dopiero ich przebicie będzie sygnałem kupna.** (T. Czarnecki).

WIG20 FUTURES



KALENDARIUM

Dane makro:

15.12.2021

Środa		Wydarzenie	Okres	Poprzednio
0:00	Korea Południowa	Stopa bezrobocia	lis	3,20%
3:00	Chiny	Produkcja przemysłowa r/r	lis	3,50%
3:00	Chiny	Sprzedaż detaliczna r/r	lis	4,90%
5:00	Korea Południowa	Podaż pieniądza M2 m/m	paź	0,50%
5:00	Korea Południowa	Podaż pieniądza M2 r/r	paź	12,80%
8:00	Wielka Brytania	Bazowa inflacja CPI r/r	lis	3,40%
8:00	Wielka Brytania	Inflacja CPI m/m	lis	1,10%
8:00	Wielka Brytania	Inflacja CPI r/r	lis	4,20%
8:00	Norwegia	Eksport	lis	156,80 mld
8:00	Norwegia	Import	lis	72,30 mld
8:00	Wielka Brytania	PPI kupna m/m	lis	1,40%
8:00	Wielka Brytania	PPI kupna r/r	lis	13,00%
8:00	Wielka Brytania	PPI sprzedaży m/m	lis	1,10%
8:00	Wielka Brytania	PPI sprzedaży r/r	lis	8,00%
8:00	Norwegia	Bilans handlu zagranicznego	lis	84,50 mld
8:45	Francja	Zharmonizowana inflacja CPI m/m	lis	0,40%
8:45	Francja	Zharmonizowana inflacja CPI r/r	lis	3,20%
8:45	Francja	Inflacja CPI m/m	lis	0,50%
8:45	Francja	Inflacja CPI r/r	lis	2,60%
9:00	Hiszpania	Zharmonizowana inflacja CPI m/m	lis	1,60%
9:00	Hiszpania	Zharmonizowana inflacja CPI r/r	lis	5,40%
9:00	Hiszpania	Inflacja CPI m/m	lis	1,80%
9:00	Hiszpania	Inflacja CPI r/r	lis	5,40%
10:00	Polska	Inflacja CPI m/m	lis	1,10%
10:00	Polska	Inflacja CPI r/r	lis	6,80%
11:00	Belgia	Eksport	wrz	36,44 mld
11:00	Belgia	Import	wrz	33,30 mld
11:00	Belgia	Bilans handlu zagranicznego	wrz	3,15 mld
12:00	Irlandia	Eksport	paź	14,03 mld
12:00	Irlandia	Import	paź	8,31 mld
12:00	Irlandia	Bilans handlu zagranicznego	paź	5,72 mld
14:15	Kanada	Rozpoczęte budowy domów m/m	paź	236,60 tys.
14:30	Kanada	Bazowa inflacja CPI m/m	lis	0,20%
14:30	Kanada	Bazowa inflacja CPI r/r	lis	3,20%
14:30	Kanada	Inflacja CPI m/m	lis	0,70%
14:30	Kanada	Inflacja CPI r/r	lis	4,70%
14:30	USA	Indeks Produkcyjny Empire State	gru	30,90
14:30	USA	Eksport m/m	lis	1,50%
14:30	USA	Eksport r/r	lis	18,00%
14:30	USA	Indeks cen importu m/m	lis	1,20%
14:30	USA	Indeks cen importu r/r	lis	10,70%
14:30	USA	Sprzedaż detaliczna m/m	lis	1,70%
14:30	USA	Sprzedaż detaliczna r/r	lis	16,30%
14:30	USA	Sprzedaż detaliczna bez samochodów m/m	lis	1,70%
14:30	USA	Sprzedaż detaliczna bez samochodów r/r	lis	17,60%
16:00	USA	Zapasy niesprzedanych towarów m/m	paź	0,70%
16:00	USA	Zapasy niesprzedanych towarów r/r	paź	7,50%
16:00	Brazylia	Indeks koincydencji CB	lis	0,10%
16:00	Brazylia	Indeks wskaźników wyprzedzających CB	lis	-1,30%
16:00	USA	NAHB Indeks rynku nieruchomości	gru	83
16:30	USA	Zapasy ropy Crude	10 gru	432,90 mln
20:00	USA	Stopa procentowa		0,00%
22:00	USA	Napływ długoterminowych kapitałów netto	paź	26,30 mld
22:00	USA	Napływ kapitałów netto	paź	-26,80 mld
22:45	Nowa Zelandia	PKB k/k	III kwartał	2,80%
22:45	Nowa Zelandia	PKB r/r	III kwartał	17,40%
	Włochy	Zharmonizowana inflacja CPI m/m	lis	0,90%
	Włochy	Zharmonizowana inflacja CPI r/r	lis	3,20%
	Włochy	Inflacja CPI m/m	lis	0,70%
	Włochy	Inflacja CPI r/r	lis	3,00%
	Indie	Eksport	lis	35,65 mld
	Indie	Import	lis	55,37 mld
	Indie	Bilans handlu zagranicznego	lis	-19,73 mld
	Grecja	Stopa bezrobocia	paź	13,00%

Na podstawie: stooq.pl

KALENDARIUM

Wydarzenia

w spółkach

15.12.2021

ATLANTAPL - WZA:

DEVORAN - WZA: Warszawa. W sprawie podwyższenia kapitału zakładowego Spółki poprzez emisję akcji serii N, zmiany statutu.

VOTUM - Dzień wypłaty dywidendy: Dywidenda w wysokości 0,35 na akcję.

LOKUM - Dzień wypłaty dywidendy: Dywidenda w wysokości 0,50 PLN na akcję.

Na podstawie: infostrefa.pl

SPÓŁKI I MNOŻNIKI RYNKOWE

08:12:34

Banki	Kurs [PLN]	Kapitalizacja mln PLN	P/E			P/BV			D/Y [%]			ROA [%]		
			2021	2022	2023	2021	2022	2023	2021	2022	2023	2021	2022	2023
PKO BP	43,41	54 263	11,1	9,7	8,7	1,3	1,2	1,1	4,3	4,5	5,7	0,7	1,2	1,2
Santander Polska	323,50	33 058	19,6	12,2	9,7	1,2	1,1	1,1	1,3	2,8	4,7	0,6	0,5	0,9
PEKAO	113,20	29 712	13,5	9,7	8,6	1,2	1,1	1,0	3,9	5,4	6,5	0,6	0,9	1,2
ING	248,00	32 265	14,3	12,5	11,3	1,8	1,7	1,5	2,1	3,2	4,0	0,8	1,1	1,3
mBank	423,20	17 937	14,4	10,1	8,5	1,1	1,1	1,0	-	-	6,2	0,2	0,0	0,2
Bank Millennium	7,97	9 669	-	85,7	13,8	1,2	1,3	1,3	0,0	0,0	0,0	0,1	-1,3	0,0
Alior Bank	55,14	7 199	13,0	8,7	7,7	1,1	1,0	0,9	0,0	0,0	1,0	-0,5	0,7	1,1
Bank Handlowy	57,50	7 513	10,3	12,8	9,4	1,0	1,0	1,0	2,1	9,4	9,2	0,5	1,1	1,1
Getin Noble Bank	0,39	404	-	-	-	0,2	-	-	-	-	-	-	-0,7	-
Mediana	-	17 937	13,5	11,2	9,0	1,2	1,1	1,0	2,1	3,2	5,2	0,5	0,7	1,1
Finanse inne	Kurs [PLN]	Kapitalizacja mln PLN	P/E			P/BV			D/Y [%]			ROE [%]		
			2021	2022	2023	2021	2022	2023	2021	2022	2023	2020	2021	2022
PZU	36,81	31 786	10,6	10,4	10,0	1,7	1,7	1,6	7,6	7,5	7,9	10,7	16,7	16,7
KRUK	355,00	6 750	10,0	9,8	9,5	2,7	2,3	2,0	3,2	3,5	4,7	7,6	21,7	24,5
GPW	40,36	1 694	10,6	12,0	11,6	1,7	1,7	1,6	6,2	6,4	6,7	16,9	16,9	14,2
ALTUS TFI	1,41	58	-	-	-	-	-	-	-	-	-	-	-	-
Quercus TFI	4,02	237	-	-	-	-	-	-	-	-	-	-	-	-
Mediana	-	1 694	10,6	10,4	10,0	1,7	1,7	1,6	6,2	6,4	6,7	10,7	16,9	16,7
Deweloperzy	Kurs [PLN]	Kapitalizacja mln PLN	P/E			P/BV			EV/EBITDA			ROE [%]		
			2021	2022	2023	2021	2022	2023	2021	2022	2023	2020	2021	2022
GTC	7,08	3 438	-	-	-	0,8	0,8	0,7	18,0	17,1	15,7	1,8	7,1	7,7
Dom Development	119,20	3 027	8,7	8,4	8,7	2,4	2,2	2,1	6,6	6,4	6,7	25,9	28,3	28,1
Echo Investment	4,39	1 812	-	-	-	-	-	-	15,3	12,7	-	11,9	8,6	8,9
Atal	46,90	1 816	6,8	7,4	7,3	1,6	1,6	1,5	7,8	7,6	7,6	18,1	-	-
Develia	2,78	1 244	9,0	7,5	7,0	0,9	0,9	0,8	9,5	7,3	8,7	2,9	-	-
Ronson	2,55	418	-	-	-	-	-	-	-	-	-	10,1	-	-
Mediana	-	1 814	8,7	7,5	7,3	1,3	1,2	1,2	9,5	7,6	8,1	11,0	8,6	8,9
Budowlane	Kurs [PLN]	Kapitalizacja mln PLN	P/E			P/BV			EV/EBITDA			ROE [%]		
			2021	2022	2023	2021	2022	2023	2021	2022	2023	2020	2021	2022
Budimex	223,00	5 693	7,5	15,8	15,5	4,4	4,7	4,8	4,2	5,0	5,0	38,2	74,5	31,2
Unibep	10,30	361	9,3	19,8	15,1	1,1	1,1	1,0	6,0	10,2	8,8	8,1	7,8	5,7
Erbud	60,40	749	8,2	18,1	7,8	1,1	1,0	0,9	6,9	5,7	3,2	15,0	12,3	10,6
Trakcja	1,75	151	-	-	-	-	-	-	-	-	-	-4,0	-1,8	2,0
Torpol	12,84	295	5,9	13,0	15,2	1,1	1,2	1,2	-	-	-	18,0	15,0	7,7
Mediana	-	361	7,9	16,9	15,2	1,1	1,1	1,1	6,0	5,7	5,0	15,0	12,3	7,7
Górnictwo	Kurs [PLN]	Kapitalizacja mln PLN	P/E			P/BV			EV/EBITDA			ROE [%]		
			2021	2022	2023	2021	2022	2023	2021	2022	2023	2020	2021	2022
KGHM	144,30	28 860	5,0	6,1	7,2	1,1	1,0	0,9	3,7	3,7	4,2	10,4	24,1	14,8
JSW	39,76	4 668	4,7	2,0	6,8	0,6	0,5	0,4	2,5	1,5	3,1	-10,3	13,4	25,3
Bogdanka	34,40	1 170	6,6	6,3	8,5	0,3	0,3	0,3	1,1	1,1	1,2	2,0	6,1	4,7
Mediana	-	4 668	5,0	6,1	7,2	0,6	0,5	0,4	2,5	1,5	3,1	2,0	13,4	14,8
Paliwa	Kurs [PLN]	Kapitalizacja mln PLN	P/E			P/BV			EV/EBITDA			ROE [%]		
			2021	2022	2023	2021	2022	2023	2021	2022	2023	2020	2021	2022
PKN ORLEN	74,90	32 035	4,8	7,9	7,3	0,7	0,7	0,6	4,0	4,5	4,1	7,0	14,3	8,9
PNGiG	5,86	33 849	8,0	6,2	7,2	0,7	0,7	0,6	3,6	2,6	2,8	16,1	8,5	10,4
LOTOS	60,00	11 092	4,5	6,5	7,1	0,8	0,7	0,7	3,0	3,7	3,6	-9,1	16,5	11,3
Mediana	-	32 035	4,8	6,5	7,2	0,7	0,7	0,6	3,6	3,7	3,6	7,0	14,3	10,4

Źródło: DM BPS, Bloomberg

SPÓŁKI I MNOŻNIKI RYNKOWE

IT	Kurs [PLN]	Kapitalizacja mln PLN	P/E			P/BV			EV/EBITDA			ROE [%]		
			2021	2022	2023	2021	2022	2023	2021	2022	2023	2020	2021	2022
Asseco Poland	86,15	7 150	15,5	15,0	14,2	1,0	1,0	0,9	5,2	5,0	4,8	6,1	6,6	6,4
ComArch	211,00	1 716	14,2	13,7	13,6	1,5	1,4	1,3	5,6	5,8	5,7	8,7	10,3	9,9
LiveChat Software	121,20	3 121	-	24,7	21,3	-	22,4	18,9	23,5	20,7	18,6	110,5	114,5	91,0
Asseco BS	42,50	1 420	17,0	16,4	15,7	4,1	3,9	3,8	11,6	11,0	10,5	-	-	-
Asseco SEE	47,60	2 470	19,1	16,7	15,5	2,6	2,4	2,2	9,8	9,0	8,6	-	13,5	14,1
Mediana	-	2 470	16,2	16,4	15,5	2,0	2,4	2,2	9,8	9,0	8,6	8,7	11,9	12,0
Telekomunikacja	Kurs [PLN]	Kapitalizacja mln PLN	P/E			P/BV			EV/EBITDA			ROE [%]		
Cyfrowy Polsat	34,80	22 256	5,0	14,3	13,7	1,3	1,2	1,2	3,9	7,2	6,9	8,5	25,7	8,7
Orange Polska	7,64	10 020	6,7	18,9	16,2	0,8	0,8	0,8	5,5	5,3	5,1	0,8	15,0	3,6
Mediana	-	16 138	5,9	16,6	14,9	1,1	1,0	1,0	4,7	6,2	6,0	8,5	25,7	8,7
Media	Kurs [PLN]	Kapitalizacja mln PLN	P/E			P/BV			EV/EBITDA			ROE [%]		
Wirtualna Polska	135,00	3 948	24,9	21,5	18,9	5,3	4,6	4,0	14,1	12,5	11,3	12,9	22,6	22,8
Agora	7,14	333	-	32,5	15,2	0,4	0,4	0,4	14,8	8,1	7,4	-14,5	-	-
Mediana	-	2 140	24,9	27,0	17,0	2,9	2,5	2,2	14,4	10,3	9,3	-0,8	22,6	22,8
Producenci gier video	Kurs [PLN]	Kapitalizacja mln PLN	P/E			P/BV			EV/EBITDA			ROE [%]		
CD Projekt SA	172,92	17 420	84,8	33,9	40,0	8,3	6,2	5,8	43,4	24,5	27,3	72,8	9,3	18,4
Playway	420,00	2 772	21,7	18,9	16,2	6,1	0,0	0,0	0,0	0,0	0,0	0,0	0,0	0,0
TEN Square Games	337,00	2 461	13,2	11,0	9,8	9,0	6,6	5,2	12,4	10,4	8,8	0,0	0,0	0,0
11 bit studios SA	535,00	1 266	53,1	117,7	11,2	6,7	6,3	4,1	35,8	75,4	8,0	26,1	14,1	5,3
Mediana	-	2 616	37,4	26,4	13,7	7,5	6,3	4,6	24,1	17,5	8,4	13,1	4,7	2,7
Ubiór	Kurs [PLN]	Kapitalizacja mln PLN	P/E			P/BV			EV/EBITDA			ROE [%]		
LPP	17930,00	33 214	-	27,4	24,8	10,4	9,6	8,0	27,6	11,8	10,1	-	-0,8	35,9
CCC	103,50	5 679	-	39,3	21,1	18,3	6,2	5,0	21,5	9,6	7,8	-94,1	-2,5	37,8
VRG	3,94	924	16,6	13,0	12,3	1,1	1,0	0,9	8,1	7,4	7,1	-2,7	5,9	7,7
Monnari Trade	2,41	74	-	-	-	-	-	-	-	-	-	-	-	-
Mediana	-	3301	16,6	27,4	21,1	10,4	6,2	5,0	21,5	9,6	7,8	-48,4	-0,8	35,9
Dystrybucja	Kurs [PLN]	Kapitalizacja mln PLN	P/E			P/BV			EV/EBITDA			ROE [%]		
Dino Polska	346,30	33 951	41,6	31,9	25,3	11,4	8,9	6,8	27,0	21,2	17,0	32,5	31,6	31,8
Inter Cars	449,00	6 361	11,1	11,1	10,8	2,1	1,8	1,6	8,1	8,1	7,9	13,6	14,9	13,0
Eurocash	11,55	1 607	-	27,8	22,2	2,0	1,8	1,8	6,2	5,3	5,0	5,6	-8,4	3,1
Neuca	790,00	3 501	21,6	19,8	18,7	4,0	3,5	3,1	13,2	11,7	10,8	-	-	-
AB	53,20	861	7,1	6,8	7,2	0,9	0,8	0,7	5,8	5,6	5,8	10,6	-	12,0
Mediana	-	2 554	11,1	15,4	14,8	2,1	1,8	1,7	7,1	6,8	6,9	10,6	3,3	12,0
Spożywcze	Kurs [PLN]	Kapitalizacja mln PLN	P/E			P/BV			EV/EBITDA			ROE [%]		
ZT Kruszwica	66,00	1 520	-	-	-	-	-	-	-	-	-	10,9	-	-
Wawel	510,00	765	-	-	-	-	-	-	6,0	5,6	-	7,5	-	-
Tarczyński	40,00	454	-	-	-	-	-	-	-	-	-	-	-	-
Mediana	-	765	-	-	-	-	-	-	6,0	5,6	-	9,2	-	-

Źródło: DM BPS, Bloomberg

SPÓŁKI I MNOŻNIKI RYNKOWE

Energia	Kurs [PLN]	Kapitalizacja mIn PLN	P/E			P/BV			EV/EBITDA			ROE [%]		
			2021	2022	2023	2021	2022	2023	2021	2022	2023	2020	2021	2022
PGE	7,84	14 659	4,7	13,2	10,6	0,3	0,3	0,4	2,1	2,9	2,8	0,5	7,7	2,7
Enea	8,33	3 677	2,7	3,4	3,8	0,3	0,2	0,3	1,7	1,8	2,0	1,9	10,4	8,0
Tauron	2,53	4 434	4,6	5,3	3,9	0,3	0,3	0,3	4,1	4,7	4,3	1,5	5,4	7,3
Energia	7,79	3 226	-	-	-	-	-	-	-	-	-	-1,7	-	-
Polenergia	70,80	3 217	9,9	25,3	18,6	1,5	1,4	1,3	11,7	11,0	8,4	8,3	17,4	7,8
ZE PAK	17,00	864	5,4	7,4	42,5	0,8	1,8	-	4,8	4,8	4,5	-	19,6	14,3
Mediana	-	3 451	4,7	7,4	10,6	0,3	0,3	0,3	4,1	4,7	4,3	1,5	10,4	7,8
Chemia	Kurs [PLN]	Kapitalizacja mIn PLN	P/E			P/BV			EV/EBITDA			ROE [%]		
			2021	2022	2023	2021	2022	2023	2021	2022	2023	2020	2021	2022
Grupa Azoty	35,40	3 512	11,1	7,0	11,4	0,4	0,4	0,4	7,4	6,4	6,8	3,4	4,1	6,3
Ciech	43,50	2 292	8,7	10,2	9,0	1,0	1,0	0,9	5,2	5,4	5,2	6,9	11,8	8,1
Grupa Azoty Puławy	80,00	1 529	-	-	-	-	-	-	-	-	-	-	-	-
PCC Rokita	89,20	1 771	-	-	-	-	-	-	-	-	-	6,7	24,3	14,7
Boryszew	3,26	782	-	-	-	-	-	-	-	-	-	-10,7	-	-
Grupa Azoty Police	12,00	1 490	-	-	-	-	-	-	-	-	-	-	-	-
Polwax	2,93	91	-	-	-	-	-	-	-	-	-	-	-	-
Mediana	-	1 650	9,9	8,6	10,2	0,7	0,7	0,7	6,3	5,9	6,0	5,1	11,8	8,1
Przemysł ciężki	Kurs [PLN]	Kapitalizacja mIn PLN	P/E			P/BV			EV/EBITDA			ROE [%]		
			2021	2022	2023	2021	2022	2023	2021	2022	2023	2020	2021	2022
Grupa Kęty	563,00	5 433	9,3	11,0	10,8	3,1	3,1	3,0	7,2	7,9	7,7	26,3	34,7	28,7
Famur	3,10	1 779	13,8	9,8	9,0	1,0	0,9	0,8	3,7	3,1	2,9	11,6	7,3	9,5
Stalprodukt	271,50	1 515	4,0	8,6	14,3	0,5	0,5	0,5	1,8	2,7	3,2	5,7	10,7	4,9
Wielton	9,49	573	12,2	8,7	6,9	1,3	1,2	1,1	6,8	6,1	5,6	-	-	-
Aparator	19,00	623	-	-	-	-	-	-	-	-	-	13,0	-	-
Alumetal	56,20	876	6,3	10,7	10,3	1,3	1,3	1,2	5,3	7,6	7,3	9,4	-	-
Mangata Holding	76,00	507	7,3	7,3	7,2	1,1	1,0	0,9	5,2	5,0	4,8	7,0	-	-
Rafako	1,37	175	-	-	-	-	-	-	-	-	-	-	-	-
IZOBlok	59,00	75	-	-	-	-	-	-	-	-	-	-	-	-
Mediana	-	623	8,3	9,3	9,6	1,2	1,1	1,0	5,2	5,5	5,2	10,5	10,7	9,5
Przemysł lekki/inne	Kurs [PLN]	Kapitalizacja mIn PLN	P/E			P/BV			EV/EBITDA			ROE [%]		
			2021	2022	2023	2021	2022	2023	2021	2022	2023	2020	2021	2022
Fabryki Mebli Forte	42,00	1 005	8,5	8,8	8,3	1,2	1,2	1,1	5,9	6,1	6,1	9,6	-	-
Sanok Rubber Co	16,55	445	13,2	12,9	9,9	-	-	-	5,4	5,3	4,7	-3,9	10,9	11,6
Amica	112,60	875	8,7	16,4	12,0	0,8	0,7	0,7	5,7	6,2	5,4	13,0	-	-
Ac	31,60	318	12,4	11,2	9,8	2,3	2,3	2,1	7,4	6,6	6,3	24,0	-	-
Ferro	32,70	695	6,3	8,4	7,9	1,8	1,7	1,6	6,5	5,9	5,5	-	29,0	20,0
Mediana	-	695	8,7	11,2	9,8	1,5	1,4	1,3	5,9	6,1	5,5	11,3	20,0	15,8

Źródło: DM BPS, Bloomberg

Dom Maklerski Banku BPS SA

ul. Grzybowska 81, 00-844 Warszawa,
tel.: +48 22 53 95 555, fax.: +48 22 53 95 556
www.dmbps.pl
dm@dmbps.pl

Sporządzone przez Departament Analiz:

Tomasz Czarnecki, MPW
Dyrektor Departamentu Analiz
tomasz.czarnecki@dmbps.pl
tel.: (22) 53 95 542

Wojciech Białek
Analityk

Artur Wizner, MPW
Analityk
artur.wizner@dmbps.pl
tel.: (22) 53 95 548

Jacek Borawski
Analityk Techniczny

Łukasz Bryl
Analityk
Lukasz.bryl@dmbps.pl
tel.: 785 500 874

Dane kontaktowe do Departamentu Sprzedaży:

Dariusz Stasiak, MPW
Dyrektor Departamentu Sprzedaży
dariusz.stasiak@dmbps.pl
tel.: +48 (22) 53 95 541

Krzysztof Jeż, MPW
krzysztof.jez@dmbps.pl
tel.: +48 (22) 53 95 559

Lech Kucharski, MPW
lech.kucharski@dmbps.pl
tel.: +48 (22) 53 95 522

Marcin Jakubiak, MPW
marcin.jakubiak@dmbps.pl
tel.: +48 (22) 53 95 560

Tomasz Kublik, MPW
tomasz.kublik@dmbps.pl
tel.: +48 (22) 53 95 511

Wyjaśnienia dotyczące stosowanej terminologii fachowej i wskaźników:

Dług netto – suma zobowiązań oprocentowanych pomniejszona o środki pieniężne i ich ekwiwalenty

EBIT – wynik na działalności operacyjnej

EBITDA – wynik działalności operacyjnej przed potrąceniem salda na działalności finansowej, opodatkowaniem i amortyzacją.

EV – (wartość ekonomiczna; EV= MC + dług netto) suma kapitalizacji i długu netto

Marża brutto na sprzedaży – relacja zysku brutto na sprzedaży do przychodów ze sprzedaży

Marża EBIT – (EBIT/Przychody ze sprzedaży) relacja zysk z działalności operacyjnej do przychodów ze sprzedaży

Marża EBITDA – (EBITDA/Przychody ze sprzedaży) relacja EBITDA do przychodów ze sprzedaży

EBIT/EV – iloraz zysku z działalności operacyjnej i wartości ekonomicznej (suma kapitalizacji i długu netto)

MC/EBIT – iloraz kapitalizacji (iloczyn kursu akcji i liczby akcji) oraz zysku z działalności operacyjnej

MC/S – iloraz kapitalizacji (liczba wyemitowanych akcji razy kurs akcji) i przychodów ze sprzedaży

P/E – (Cena/Zysk) relacja kurs akcji do rocznego zysku netto przypadający na akcję

P/BV – (Cena/Wartość Księgową) relacja kursu akcji do wartości księgowej przypadającą na akcję

P/CF – [Cena/(zysk netto + amortyzacja)] relacja kursu akcji do sumy przypadającego na akcję zysku netto i amortyzacji

Stopa dywidendy – (DY) dywidenda na akcję podzielona przez kurs akcji

Wskaźnik wypłaty dywidendy – (D/E) relacja dywidenda przypadająca na akcję do zysk na akcję

Wskaźnik pokrycia dywidendy – (E/D) relacja zysku na akcję do dywidendy na akcję

Opracowanie wyraża wiedzę oraz poglądy autorów według stanu na dzień jego sporządzenia. Autorzy nie uwzględniają w opracowaniu jakichkolwiek szczególnych zamierzeń inwestycyjnych, szczególnych celów inwestycyjnych, sytuacji finansowej ani szczególnych potrzeb czy żądań potencjalnych odbiorców. Opracowanie publikowane jest w celach wyłącznie informacyjnych lub marketingowych i nie powinno być interpretowane jako (1) osobista rekomendacja, (1) porada inwestycyjna, prawna, lub innego typu, ani jako (2) zachęta do działania, inwestowania czy pozbywania się inwestycji w szczególny sposób, bądź (4) ocena lub zapewnienie opłacalności inwestycji w instrumenty finansowe objęte opracowaniem.

W szczególności opracowanie nie stanowi „badania inwestycyjnego” lub „publikacji handlowej” w rozumieniu Rozporządzenia Delegowanego Komisji (UE) 2017/565 z dnia 25 kwietnia 2016 r. uzupełniającego dyrektywę Parlamentu Europejskiego i Rady 2014/65/UE w odniesieniu do wymogów organizacyjnych i warunków prowadzenia działalności przez firmy inwestycyjne oraz pojęć zdefiniowanych na potrzeby tej dyrektywy, bądź „rekomendacji” w rozumieniu Rozporządzenia Parlamentu Europejskiego i Rady (UE) NR 596/2014 z dnia 16 kwietnia 2014 r. w sprawie nadużyć na rynku (rozporządzenie w sprawie nadużyć na rynku) oraz uchylającego dyrektywę 2003/6/WE Parlamentu Europejskiego i Rady i dyrektywy Komisji 2003/124/WE, 2003/125/WE i 2004/72/WE.

Opracowanie zostało sporządzone z zachowaniem należytej staranności i rzetelności przy zachowaniu zasad metodologicznej poprawności na podstawie ogólnodostępnych informacji, w dniu publikacji opracowania, pozyskanych ze źródeł wiarygodnych dla Domu Maklerskiego Banku BPS S.A. Dom Maklerski Banku BPS S.A. nie gwarantuje ich kompletności, prawdziwości lub dokładności.

Dom Maklerski Banku BPS S.A. nie ponosi odpowiedzialności za ewentualne decyzje inwestycyjne podjęte na podstawie niniejszego opracowania ani za ewentualne szkody poniesione w wyniku tych decyzji inwestycyjnych. Opracowanie nie powinno być interpretowane jako oświadczenie ani gwarancja (zarówno wyraźna, jak i implikowana) w zakresie generowania zysku z tytułu prezentowanej strategii inwestycyjnej.

Dom Maklerski Banku BPS S.A., jego akcjonariusze lub pracownicy mogą posiadać długie lub krótkie pozycje powstałe w wyniku transakcji zawartych na instrumentach z rynków OTC lub innych instrumentach finansowych wymienionych w opracowaniu. Organem sprawującym nadzór nad działalnością Domu Maklerskiego Banku BPS S.A. jest Komisja Nadzoru Finansowego z siedzibą w Warszawie, przy ulicy Pięknej 20.

*Powielanie bądź publikowanie w jakiegokolwiek formie niniejszego opracowania, lub jego części, oraz wykorzystywanie materiału do własnych opracowań celem publikacji, bez pisemnej zgody Domu Maklerskiego Banku BPS S.A. jest zabronione. Niniejsze opracowanie jest prawnie chronione zgodnie z **Ustawą z 4 lutego 1994 r. o prawie autorskim i prawach pokrewnych (Dz. U. 2019 poz. 1231)**.*