

GPW - Indeksy					
Indeksy	Zamknięcie [pkt.]	Zmiana dzienna	Relatywnie do WIG	Zmiana tyg. [t/t]	Zmiana od początku roku
WIG	68 368,8	↑0,06%	-	0,94%	19,89%
WIG20	2 213,8	↑0,04%	-0,02%	1,56%	11,58%
mWIG40	5 325,6	↑0,05%	-0,01%	-0,83%	33,93%
sWIG80	20 307,7	↑0,24%	0,18%	-0,15%	26,16%

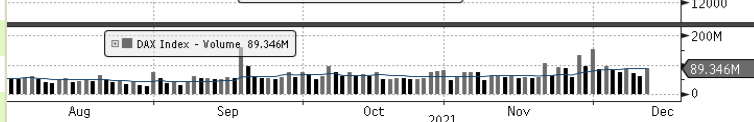
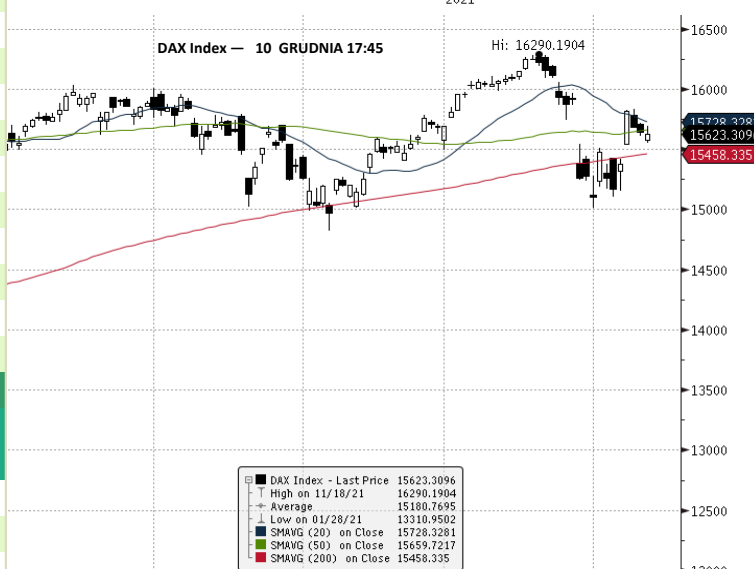
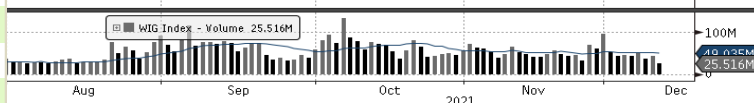
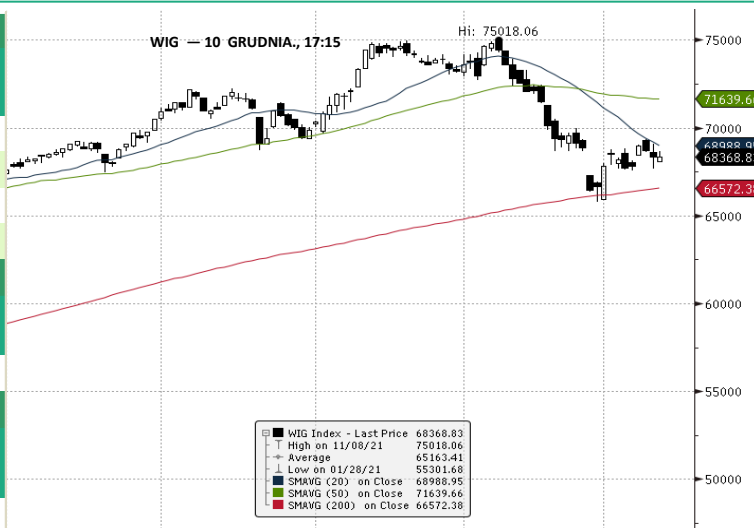
GPW - FW20				
Wybrane dane	Zamknięcie [pkt.]	Zmiana dzienna	Zmiana tyg. [t/t]	Zmiana od początku roku
FW20 Z2120	2 216	1 ↑0,05%	1,98%	11,24%

Indeksy zagraniczne - kursy zamknięcia				
Indeks	Kurs [pkt.]	Zmiana	Relatywnie do WIG	Zmiana od początku roku
BOVESPA (BRAZYLIA)	107 758,3	↑1,40%	1,34%	-9,62%
BUX (WĘGRY)	51 076,6	↓-0,36%	-0,42%	21,47%
CAC 40 (FRANCJA)	6 991,7	↓-0,24%	-0,30%	24,86%
DAX (NIEMCY)	15 623,3	↓-0,10%	-0,16%	13,88%
DIJA (USA)	35 971,0	↑0,60%	0,54%	17,53%
EUROSTOXX 50 (EU)	4 208,3	↓-0,59%	-0,65%	18,46%
FTSE 100 (GB)	7 291,8	↓-0,40%	-0,46%	12,87%
ISE 100 (TURCJA)	2 063,4	↑1,37%	1,31%	39,73%
MERVAL (ARGENTYNA)	85 441,4	↓-1,28%	-1,34%	66,79%
MSCI EM	1 238,5	↓-0,73%	-0,79%	-4,08%
NASDAQ COMPOSITE (USA)	15 630,6	↑0,73%	0,67%	21,28%
PX (CZECHY)	1 405,4	↓-0,29%	-0,35%	36,83%
RTS (ROSJA)	1 617,6	↑0,33%	0,27%	7,65%
S&P 500	4 712,0	↑0,95%	0,89%	25,45%

Indeksy zagraniczne - kurs na godzinę: 8:05				
Indeks	Kurs [pkt.]	Zmiana	Relatywnie do WIG	Zmiana od początku roku
NIKKEI225 (JAPONIA)	28 640,5	↑0,71%	0,65%	4,36%
HANG SENG (HONG KONG)	23 975,0	↓-0,01%	-0,07%	-11,96%
BSE 30 (INDIE)	58 570,6	↓-0,37%	-0,43%	22,66%
KOSPI 100 (KOREA Płd.)	3 002,2	↓-0,17%	-0,23%	9,84%
SHANGHAI A-SHARE (CHINY)	3 858,4	↓-0,37%	-0,43%	10,27%
SHANGHAI B-SHARE (CHINY)	286,5	↑0,30%	0,24%	14,50%

Kontrakty terminowe - kurs na godzinę: 8:05				
Futures	Kurs [pkt.]	Zmiana	Relatywnie do FWIG20	Zmiana od początku roku
EuroStoxx50 Futures	4 216,0	↑0,38%	0,33%	19,06%
CAC40 Futures	7 009,5	↑0,31%	0,26%	26,48%
DAX Futures	15 677,0	↑0,31%	0,26%	14,05%
S&P500 Futures	0,0	↑0,00%	-0,05%	-100,00%
DIJA Futures	36 082,0	↑1,01%	0,96%	18,31%
NASDAQ Futures	16 371,0	↑0,24%	0,19%	27,05%

Waluty - kurs na godzinę: 08:05				
Waluta	Kurs [PLN]	Zmiana [PLN]	Relatywnie do WIG	Zmiana od początku roku
EUR	4,6166	-0,0025 ↓-0,05%	-0,11%	0,04%
CHF	4,4330	0,0003 ↑0,01%	-0,05%	3,96%
USD	4,0899	0,0036 ↑0,09%	0,03%	8,82%
EUR/USD	1,1287	-0,0026 ↓-0,23%	-0,29%	-7,48%



Surowce - kursy zamknięcia				
Surowiec	Kurs	Zmiana [%]	Relatywnie do WIG	Zmiana od początku roku
ROPA WTI (USD za baryłkę)	72,7	↑1,37%	1,31%	49,73%
MIEDŹ (USD za tonę)	9 531,0	↓-0,27%	-0,33%	23,00%
ZŁOTO (USD za uncję)	1 779,8	↑0,20%	0,14%	-5,89%
SREBRO (USD za uncję)	22,2	↑0,18%	0,12%	50,54%
PLATYNA (USD za uncję)	943,0	↑0,94%	0,88%	-12,64%
GAZ ZIEMNY (USD za MMBtu)	4,0	↑1,78%	1,72%	57,28%
W. KAMIENNY (USD za tonę)	163,8	↑2,28%	2,22%	115,46%
CYNK (USD za tonę)	3 352,8	↑0,46%	0,40%	21,87%
ŻELAZO (CNY za tonę)	668,5	↑5,03%	4,97%	-45,60%
CYNA (USD za tonę)	39 400,0	↓-0,25%	-0,31%	93,14%
ALUMINIUM (USD za tonę)	2 606,5	↓-0,76%	-0,82%	30,36%
OŁÓW (USD za tonę)	2 284,0	↓-0,02%	-0,08%	14,93%
NIKIEL (USD za tonę)	19 746,0	↓-0,65%	-0,71%	17,05%

Największe wzrosty											
WIG20				mWIG40				sWIG80			
Nazwa	Kurs	Wzrost	Obroty	Nazwa	Kurs	Wzrost	Obroty	Nazwa	Kurs	Wzrost	Obroty
LPP	17300,0	↑ 10,2%	202 142 320	BIOMEDLUB	4,9	↑ 5,4%	4 124 478	ASSECOS	43,9	↑ 3,3%	239 925
PGE	8,1	↑ 3,4%	15 750 934	FAMUR	3,2	↑ 5,0%	3 227 063	PEKABEX	22,8	↑ 3,2%	980 052
TAURONPE	2,7	↑ 2,6%	7 523 574	HANDLOWY	59,2	↑ 4,0%	2 597 687	TOYA	8,0	↑ 2,8%	529 576
LOTOS	60,9	↑ 2,5%	4 433 457	11BIT	544,0	↑ 3,6%	4 177 840	SERINUS	0,7	↑ 2,8%	307 844
KGHM	142,3	↑ 0,5%	44 320 696	INTERCARS	440,0	↑ 2,8%	1 016 550	ERBUD	61,6	↑ 2,7%	176 304

Największe spadki											
WIG20				mWIG40				sWIG80			
Nazwa	Kurs	Spadek	Obroty	Nazwa	Kurs	Spadek	Obroty	Nazwa	Kurs	Spadek	Obroty
MERCATOR	105,2	↓ -3,0%	8 408 994	BUDIMEX	235,0	↓ -5,8%	1 151 718	OPONEO,PL	62,4	↓ -3,1%	555 397
ALLEGRO	38,0	↓ -3,0%	60 680 437	NEUCA	785,0	↓ -4,8%	3 703 258	KRVITAMIN	14,9	↓ -3,0%	96 703
SANPL	336,8	↓ -1,4%	9 074 520	OAT	37,9	↓ -3,7%	151 620	CREEYPJAR	767,0	↓ -2,8%	842 422
JSW	40,1	↓ -1,4%	22 795 003	WIRTUALNA	138,4	↓ -3,1%	287 110	BORYSZEW	3,3	↓ -2,8%	214 443
PKOBP	43,5	↓ -1,1%	44 034 367	EUROCASH	11,3	↓ -2,2%	1 899 492	AGORA	7,5	↓ -2,6%	163 548

Największe obroty											
WIG20				mWIG40				sWIG80			
Nazwa	Kurs	Zmiana	Obroty	Nazwa	Kurs	Zmiana	Obroty	Nazwa	Kurs	Zmiana	Obroty
LPP	17300,0	↑ 10,2%	202 142 320	MBANK	450,0	↑ 0,2%	13 928 913	BOGDANKA	34,4	↓ -2,3%	3 711 782
ALLEGRO	38,0	↓ -3,0%	60 680 437	KRUK	355,0	↑ 0,8%	10 702 623	MOBRUK	383,0	↑ 1,3%	1 186 513
KGHM	142,3	↑ 0,5%	44 320 696	ALIOR	57,9	↑ 2,7%	9 110 728	PEKABEX	22,8	↑ 3,2%	980 052
PKOBP	43,5	↓ -1,1%	44 034 367	TSGAMES	343,0	↓ -1,8%	6 706 680	ASTARTA	42,0	↓ -2,0%	973 984
DINOPL	335,0	↓ -0,9%	26 871 980	MILLENNIUM	8,0	↓ -0,1%	5 228 522	ATAL	45,3	↑ 0,7%	921 598

CATALYST											
Catalyst - największe obroty											
Nazwa	Kurs	Zmiana	Obroty	Nazwa	Kurs	Zmiana	Obroty	Nazwa	Kurs	Zmiana	Obroty
BGK1023	99,7	↓ -0,3%	360 417	BPO0626	100,8	↑ 0,3%	12 772	CCC0626	102,2	↑ 1,2%	2 044
WZ1122	100,4	↑ 0,1%	60 879	WZ1129	98,0	↓ -0,5%	9 805	ALR0524	103,1	↓ -0,2%	1 443
BST0622	100,1	↑ 0,5%	29 988	BST0222	99,9	↑ 0,0%	4 697	WZ0528	98,8	↑ 0,5%	692
WZ0524	99,8	↑ 0,1%	20 258	WZ0124	99,6	↓ -0,4%	2 291	BST0922	100,0	↑ 0,0%	300
ALR1025	102,2	↑ 0,0%	15 953	CCC0626	102,2	↑ 1,2%	2 044	ACH1122	100,7	↑ 0,0%	201

Źródło: GPW

Informacja dnia
MENNICA POLSKA SA **Zamówienie znacznej wartości.** Zarząd Mennicy Polskiej S.A. z siedzibą w Warszawie ("Spółka") informuje, że w wykonaniu zawartej z Narodowym Bankiem Polskim ramowej Umowy dostawy monet z dnia 11 lipca 2007 roku ("Umowa"), w dniu 10 grudnia 2021 roku wpłynęło do Spółki roczne zbiorcze zamówienie Narodowego Banku Polskiego na produkcję i dostawę w roku 2022 monet powszechnego obiegu ("Zamówienie"). Wartość Zamówienia opiewa na łączną kwotę 76 848 567,45 zł. Zamówienie określa terminy produkcji oraz dostawy poszczególnych partii zamówionych monet. Płatność z tytułu realizacji Zamówienia następować będzie sukcesywnie, w ciągu 14 dni od dostawy przez Spółkę do Narodowego Banku Polskiego poszczególnych partii zamówionych monet. Wartość Zamówienia przekracza 10 % kapitałów własnych Spółki. (PAP Biznes)

Komentarz DM Banku BPS. Mennica Polska otrzymała zamówienie na dostawę w 2022 r. monet powszechnego obiegu. Wartość zamówienia wynosi 76,9 mln z, co stanowi ponad 10% kapitałów własnych Spółki i ponad 25% przychodów za ostatni kwartał. Otrzymane zamówienie jest wynikiem umowy zawartej w 2007 r. z Narodowym Bankiem Polskim. Podstawowym przedmiotem działalności Mennicy Polska jest produkcja wyrobów mennicznych (monety i wyroby grawersko-medalierskie) oraz świadczenie nowoczesnych usług teleinformatycznych (bilety komunikacji miejskiej, sprzedaż doładowań do telefonów komórkowych). Dodatkowo Mennica Polska zaangażowana jest w działalność deweloperską (Spółka prowadzi dwa projekty deweloperskie: "Mennica Residence" i "Bulwary Praskie.). Zdecydowana większość sprzedaży realizowana jest na rynku polskim. Eksport (wyłącznie produktów mennicznych) stanowi około 3 proc. łącznych przychodów. Po pierwszych 3 kwartałach przychody wzrosły o 54 proc. r/r do 941,7 mln zł, a zysk netto zwiększył się ponad 8-krotnie (84,1 mln zł) w porównaniu do analogicznego okresu 2020 r. Największy udział w przychodach miał segment produktów mennicznych. Mimo dobrych wyników kurs akcji od początku roku wzrósł tylko o 8,3 proc., pozostając w wąskiej konsolidacji 18-22 zł w trakcie całego 2021. W naszej ocenie umowa na dostawę monet powszechnego obiegu stanowi istotną część przychodów i może stanowić impuls do wzrostów notowań Spółki. (Ł. Bryl)

Informacja dnia
ORANGE SA **Orange Polska jest zainteresowany przejęciami w branży teleinformatycznej.** Orange Polska jest zainteresowany przejęciami w branży teleinformatycznej podmiotów z zakresu cyberbezpieczeństwa i big data - poinformował PAP Biznes w wywiadzie prezes spółki Julien Ducarroz. Dodał, że w 2022 roku spodziewa się wzrostu zapotrzebowania na usługi ICT. *"Mamy za sobą udane przejęcia na rynku ICT. Chodzi o spółki BlueSoft i Craftware. Teraz jesteśmy zainteresowani ewentualnymi akwizycjami poszerzającymi kompetencje, które już mamy np. w segmencie cyberbezpieczeństwa. To bardzo podzielony rynek i chcemy wziąć udział w jego konsolidacji. Rozważamy także możliwe transakcje w segmencie +big data+, co pozwoli nam jeszcze lepiej wspierać transformację cyfrowe polskich firm" - powiedział prezes.* *"Nie mamy konkretnego podmiotu na naszym radarze, tylko listę interesujących nas firm" - dodał.* W grudniu 2020 roku Bluesoft, spółka zależna Orange Polska, podpisała umowę przejęcia 100 proc. udziałów firmy Craftware. Wartość przejmowanego przedsiębiorstwa to ok. 110 mln zł. Orange informował wówczas, że firma Craftware działa od 2009 roku i zajmuje się analizą, projektowaniem i wdrażaniem systemów zarządzania relacjami z klientami (CRM). Posiada doświadczenie we wdrażaniu i integracji systemów w technologii Salesforce, z której korzysta ponad 150 tys. firm na świecie. Baza klientów Craftware obejmuje duże firmy z branży farmaceutycznej, FMCG, handlu detalicznego i finansów.(...)(PAP Biznes)

Informacja dnia
KERNEL HOLDING SA **Akcjonariusze Kernela zdecydowali o wypłacie 0,44 USD dywidendy na akcję.** Akcjonariusze Kernela zdecydowali o wypłacie 0,44 USD dywidendy na akcję - podała spółka w komunikacie po walnym zgromadzeniu, które odbyło się 10 grudnia. Rok temu spółka wypłaciła 0,42 USD dywidendy na akcję z zysku osiągniętego w roku obrotowym zakończonym 30 czerwca 2020 roku (PAP Biznes)

Informacja dnia

LETUS CAPITAL SA

Letus Capital, notowana na NewConnect firma inwestycyjna, podpisała umowę z właścicielem platformy Mosaico na tokenizację nieistniejącego jeszcze drona IFO2020. Spółka nie jest właścicielem projektu, ale jego wynalazcy zobowiązali się do udzielenia Letusowi wyłącznej licencji. Poprzez tokenizację, firma planuje pozyskać środki na stworzenie prototypu wynalazku IFO2020 i następnie komercyjną produkcję urządzenia” - podano. Letus planuje zakończyć ICO (Initial Coin Offering) w II kw. 2022 r. (PAP Biznes)

Informacja dnia

URSUS SA W UPADŁOŚCI

Zażalenie na postanowienie o odmowie wszczęcia dochodzenia ws. złożonego przez Emitenta wniosku o wszczęcie postępowania karnego, celem ustalenia, czy doszło do popełnienia przestępstwa przez funkcjonariuszy lub pracowników. W nawiązaniu do raportów bieżących numer 60/2021 z dnia 7 grudnia 2021 r. i 25/2021 z dnia 26 kwietnia 2021 r., Zarząd URSUS S.A. w upadłości (dalej Emitent) informuje, iż wydane przez Prokuratora Prokuratury Rejonowej postanowienie o odmowie wszczęcia dochodzenia ws. złożonego przez Emitenta wniosku o wszczęcie postępowania karnego, celem ustalenia, czy doszło do popełnienia przestępstwa przez funkcjonariuszy lub pracowników KNF zostało zaskarżone w ustawowym terminie. (ESPI ; Raport bieżący 62/2021)

Informacja dnia

TENDERHUT SA

Informacja o podpisaniu porozumienia w sprawie przejęcia spółki z branży digital marketingu. Zarząd spółki TenderHut S.A. z siedzibą w Białymstoku ("Spółka", "Emitent") informuje, iż Spółka przystąpiła do rozmów z podmiotem z branży digital marketingu, działającym w Małopolsce (dalej odpowiednio "Podmiot Przejmowany" oraz "Strony") w sprawie potencjalnego przejęcia przez Spółkę Podmiotu Przejmowanego, czego wyrazem jest podpisany przez Strony w dniu dzisiejszym term-sheet. Podmiot Przejmowany udzielił Spółce wyłączności na prowadzenie negocjacji w celu sfinalizowania nabycia Podmiotu Przejmowanego na okres do dnia 20 lutego. Na mocy dotychczasowych uzgodnień pomiędzy Stronami, Spółka będzie uprawniona do przeprowadzenia w okresie nie dłuższym niż do 31 stycznia 2022r. badania due diligence Podmiotu Przejmowanego. Zamiarem Spółki jest przejęcie Podmiotu Przejmowanego w drodze nabycia pakietu 100% udziałów. Podmiot Przejmowany działa w obszarze digital marketingu, automatyzacji marketingu, social media oraz strategii i branding. Podmiot posiada dobrze wykwalifikowany personel, który mógłby w znacznym stopniu przyczynić się do wzmocnienia kompetencji Emitenta oraz jego grupy kapitałowej. Przejęcie Podmiotu Przejmowanego pozwoliłoby Spółce na rozszerzenie portfolio usług a zatem i rozszerzenie bazy potencjalnych klientów. Z informacji, które posiada Emitent wynika, iż przychody Podmiotu Przejmowanego w 2020 roku nie przekroczyły wartości 10% przychodów osiągniętych w 2020 roku przez Emitenta. W ocenie Zarządu Emitenta powyższa informacja ma charakter informacji poufnej z uwagi na fakt, iż potencjalne przejęcie Podmiotu Przejmowanego, mogłoby mieć znaczący wpływ na działalność i wyniki finansowe Emitenta oraz jego grupy kapitałowej. (PAP Biznes)

Informacja dnia

BIOMED LUBLIN SA

Biomed-Lublin otrzyma od ARP 24 mln zł pożyczki na budowę nowego zakładu. Biomed-Lublin zawarł z Agencją Rozwoju Przemysłu umowę pożyczki w wysokości do 24 mln zł, w tym 4 mln zł finansowania pomostowego - podała spółka w komunikacie. Środki zostaną przeznaczone na współfinansowanie budowy nowego zakładu Onko BCG. Biomed podała, że dzięki uzyskaniu pożyczki zamkną strukturę finansową swoich dwóch strategicznych projektów: "Utworzenia Centrum Badawczo-Rozwojowego dla doskonalenia technologii związanych z wakcynologią w zapobieganiu gruźlicy oraz immunologią w terapii choroby nowotworowej" oraz "Wdrożenia wyników prac B+R w zakresie innowacyjnej technologii wytwarzania produktu do immunoterapii raka pęcherza moczowego w oparciu o podszczerp Moreau atenuowanych prątków gruźlicy BCG". Łączne nakłady inwestycyjne na oba projekty wynoszą 130,2 mln zł. Na największą część struktury finansowania składają się dotacje unijne – 72,3 mln zł. Pozostałą część wydatków pokrywają: środki z emisji akcji w kwocie 33 mln zł, pożyczka z ARP oraz środki obrotowe stanowiące 4,9 mln zł. (...) (PAP Biznes)

WIG20 FUTURES



Źródło: Bloomberg

Komentarz DM Banku BPS. Miniony tydzień zakończył się neutralnie na GPW. Obozowi byków, wspomaganemu kolejną silną wyżką LPP (+10,19%), udało się zamknąć rynek na symbolicznych plusach. Straty z poprzednich sesji odrabiał sektor energetyczny, notowania PGE i Tauronu wzrastały odpowiednio o 3,42% i 2,58%. Ostatecznie WIG20 zakończył dzień na poziomie 2213,78 pkt., 0,04% na plusie. Obroty na GPW wyniosły 0,87 mld zł, z czego 0,57 mld zł przypadło na spółki z WIG20. Na rynku kontraktów, na serii FW20Z2120 obroty wyraźnie spadły na ostatniej sesji i na koniec notowań wyniosły 13 431 wobec 23 585 na poprzedniej. LOP na zamknięciu sesji nieznacznie wzrósł i osiągnął wartość 38 234 wobec 38 005 na zamknięciu w czwartek. Bieżący tydzień, tydzień wygasania najpłynniejszych serii kontraktów terminowych powinien przynieść sporą zmienność i raczej trudno oczekiwać wyznaczania przez indeksy nowych rekordów. Najbliższe opory WIG20 czyli maksima z początku miesiąca usytuowane są na poziomie ok. 2250 pkt. (T. Czarnecki).

KALENDARIUM

Dane makro:

13.12.2021

Poniedziałek		Wydarzenie	Okres	Poprzednio
2:01	Irlandia	Indeks PMI budownictwa	lis	56,90
8:00	Turcja	Bilans obrotów kapitałowych	paź	-2 mln
8:00	Rumunia	Inflacja CPI m/m	lis	1,80%
8:00	Rumunia	Inflacja CPI r/r	lis	7,90%
8:00	Rumunia	Inflacja CPI r/r	lis	7,90%
8:00	Turcja	Bilans obrotów bieżących	paź	1,65 mld
8:00	Turcja	Bilans obrotów finansowych	paź	-2,18 mld
8:00	Rumunia	Produkcja przemysłowa m/m	paź	-2,00%
8:00	Turcja	Produkcja przemysłowa m/m	paź	-1,50%
8:00	Rumunia	Produkcja przemysłowa r/r	paź	-3,20%
8:00	Turcja	Produkcja przemysłowa r/r	paź	8,90%
8:00	Turcja	Produkcja manufakturowa m/m	paź	-1,60%
8:00	Turcja	Produkcja manufakturowa r/r	paź	9,70%
8:00	Turcja	Sprzedaż detaliczna m/m	paź	1,20%
8:00	Turcja	Sprzedaż detaliczna r/r	paź	15,90%
12:00	Irlandia	Produkcja przemysłowa m/m	lis	3,50%
12:00	Irlandia	Produkcja przemysłowa r/r	lis	44,60%
22:45	Nowa Zelandia	Ceny żywności m/m	lis	-0,90%
22:45	Nowa Zelandia	Ceny żywności r/r	lis	3,70%

Na podstawie: stooq.pl

Wydarzenia

w spółkach

13.12.2021

BNPPPL - Konferencja prasowa spółki: Inflacja, stagflacja czy powrót na zrównoważoną ścieżkę rozwoju? Perspektywy gospodarcze na 2022 rok.

QUARTICON - WZA: Warszawa. W sprawie podwyższenia kapitału zakładowego spółki w drodze emisji akcji serii G, H oraz I.

NETIA - WZA: Warszawa. W sprawie połączenia ze spółką pod firmą IST Sp. z o.o.

COALENERG - WZA:

IFSA - WZA:

COLUMBUS - WZA: Kraków. W sprawie m.in. podwyższenia kapitału zakładowego spółki w drodze emisji akcji zwykłych serii F, zmian statutu spółki, zmian w radzie nadzorczej.

PGNiG - Konferencja prasowa: PGNiG Obrót Detaliczny i Polski Gaz TUW podsumują dotychczasową współpracę oraz omówią plany jej rozszerzenia.

RAFAMET - Wezwanie: Zakończenie przyjmowania zapisów na akcje spółki Rafamet SA w ogłoszonym wezwaniu po cenie 17,21 PLN za akcję.

XBSPROLOG - Dzień dywidendy: Dywidenda w wysokości 2,90 PLN na akcję.

Na podstawie: infostrefa.pl

SPÓŁKI I MNOŻNIKI RYNKOWE

08:05:27

Banki	Kurs [PLN]	Kapitalizacja mln PLN	P/E			P/BV			D/Y [%]			ROA [%]		
			2021	2022	2023	2021	2022	2023	2021	2022	2023	2021	2022	2023
PKO BP	43,50	54 375	11,2	10,1	8,9	1,3	1,2	1,1	4,3	4,2	5,3	0,7	1,3	1,5
Santander Polska	336,80	34 417	23,1	14,3	11,3	1,2	1,2	1,1	1,3	2,7	4,5	0,6	0,5	1,0
PEKAO	115,00	30 184	13,9	9,8	8,8	1,2	1,1	1,0	3,9	5,3	6,4	0,6	0,9	1,3
ING	255,00	33 176	14,6	13,0	11,7	1,9	1,7	1,6	2,0	3,1	3,9	0,8	1,2	1,3
mBank	450,00	19 073	25,6	12,6	13,0	1,2	1,1	1,0	-	-	5,9	0,2	-0,3	0,3
Bank Millennium	8,03	9 741	-	-	19,9	1,3	1,4	1,3	0,0	0,0	0,0	0,1	-1,6	-0,2
Alior Bank	57,92	7 562	13,7	9,3	8,3	1,1	1,0	0,9	0,0	0,0	1,1	-0,5	0,7	1,0
Bank Handlowy	59,20	7 735	10,6	11,8	9,9	1,0	1,0	1,0	2,0	9,4	9,9	0,5	1,3	1,4
Getin Noble Bank	0,40	422	-	-	-	0,2	-	-	-	-	-	-	-0,7	-
Mediana	-	19 073	13,9	11,8	10,6	1,2	1,2	1,1	2,0	3,1	4,9	0,5	0,7	1,2
Finanse inne	Kurs [PLN]	Kapitalizacja mln PLN	P/E			P/BV			D/Y [%]			ROE [%]		
PZU	36,79	31 769	10,6	10,5	10,0	1,7	1,7	1,6	7,6	7,6	8,0	10,7	16,7	16,9
KRUK	355,00	6 750	10,0	9,8	9,5	2,7	2,3	2,0	3,2	3,5	4,7	7,6	21,7	24,5
GPW	41,00	1 721	10,8	12,2	11,8	1,8	1,7	1,7	6,1	6,3	6,6	16,9	-	-
ALTUS TFI	1,49	61	-	-	-	-	-	-	-	-	-	-	-	-
Quercus TFI	3,96	233	-	-	-	-	-	-	-	-	-	-	-	-
Mediana	-	1 721	10,6	10,5	10,0	1,8	1,7	1,7	6,1	6,3	6,6	10,7	19,2	20,7
Deweloperzy	Kurs [PLN]	Kapitalizacja mln PLN	P/E			P/BV			EV/EBITDA			ROE [%]		
GTC	6,93	3 365	-	-	-	0,8	0,8	0,7	17,9	17,0	15,6	1,8	7,1	7,7
Dom Development	123,40	3 134	9,0	8,7	9,0	2,5	2,3	2,2	6,7	6,5	6,7	25,9	28,3	28,1
Echo Investment	4,41	1 820	-	-	-	-	-	-	15,4	12,7	-	11,9	8,6	8,9
Atal	45,30	1 754	6,6	7,1	7,0	1,6	1,5	1,4	7,6	7,4	7,4	18,1	-	-
Develia	2,78	1 242	9,0	7,5	6,9	0,9	0,9	0,8	-	-	-	2,9	-	-
Ronson	2,51	412	-	-	-	-	-	-	-	-	-	10,1	-	-
Mediana	-	1 787	9,0	7,5	7,0	1,2	1,2	1,1	11,5	10,1	7,4	11,0	8,6	8,9
Budowlane	Kurs [PLN]	Kapitalizacja mln PLN	P/E			P/BV			EV/EBITDA			ROE [%]		
Budimex	235,00	6 000	7,9	16,7	16,3	4,6	5,0	5,0	4,5	5,3	5,5	38,2	74,5	31,2
Unibep	10,70	375	9,6	20,6	15,7	1,1	1,1	1,1	6,2	10,6	9,1	8,1	-	-
Erbud	61,60	764	8,4	18,4	7,9	1,1	1,0	0,9	7,0	5,8	3,2	15,0	12,3	10,6
Trakcja	1,92	166	-	-	-	-	-	-	-	-	-	-4,0	-1,8	2,0
Torpol	13,00	299	6,0	13,1	15,4	1,1	1,2	1,2	-	-	-	18,0	15,0	7,7
Mediana	-	375	8,1	17,5	15,6	1,1	1,2	1,1	6,2	5,8	5,5	15,0	13,6	9,1
Górnictwo	Kurs [PLN]	Kapitalizacja mln PLN	P/E			P/BV			EV/EBITDA			ROE [%]		
KGHM	142,25	28 450	5,0	5,9	7,0	1,1	1,0	0,9	3,7	3,7	4,2	10,4	23,8	14,4
JSW	40,13	4 712	4,7	2,0	6,8	0,6	0,5	0,4	2,6	1,6	3,4	-10,3	13,4	25,3
Bogdanka	34,40	1 170	6,6	6,3	8,5	0,3	0,3	0,3	1,1	1,1	1,2	2,0	6,1	4,7
Mediana	-	4 712	5,0	5,9	7,0	0,6	0,5	0,4	2,6	1,6	3,4	2,0	13,4	14,4
Paliwa	Kurs [PLN]	Kapitalizacja mln PLN	P/E			P/BV			EV/EBITDA			ROE [%]		
PKN ORLEN	73,50	31 437	4,7	7,8	7,2	0,7	0,6	0,6	3,9	4,4	4,1	7,0	14,3	8,9
PNGiG	5,72	33 052	7,9	6,1	7,0	0,7	0,6	0,6	3,5	2,6	2,8	16,1	8,5	10,4
LOTOS	60,86	11 251	4,6	6,6	7,2	0,8	0,7	0,7	3,2	3,7	3,6	-9,1	16,5	11,3
Mediana	-	31 437	4,7	6,6	7,2	0,7	0,6	0,6	3,5	3,7	3,6	7,0	14,3	10,4

Źródło: DM BPS, Bloomberg

SPÓŁKI I MNOŻNIKI RYNKOWE

IT	Kurs [PLN]	Kapitalizacja mln PLN	P/E			P/BV			EV/EBITDA			ROE [%]		
			2021	2022	2023	2021	2022	2023	2021	2022	2023	2020	2021	2022
Asseco Poland	86,00	7 138	15,4	15,0	14,3	1,0	1,0	0,9	5,2	4,9	4,7	6,1	6,6	6,5
ComArch	207,00	1 684	13,4	13,6	13,0	1,4	1,3	1,3	5,5	5,7	5,6	8,7	10,6	9,8
LiveChat Software	121,60	3 131	-	25,0	22,0	-	23,3	20,1	23,6	20,8	18,4	110,5	114,5	99,3
Asseco BS	43,90	1 467	17,6	16,9	16,3	4,2	4,1	3,9	12,0	11,4	10,9	-	-	-
Asseco SEE	46,20	2 398	18,5	16,2	15,0	2,5	2,3	2,1	9,6	8,6	8,2	-	13,5	14,1
Mediana	-	2 398	16,5	16,2	15,0	2,0	2,3	2,1	9,6	8,6	8,2	8,7	12,1	11,9
Telekomunikacja	Kurs [PLN]	Kapitalizacja mln PLN	P/E			P/BV			EV/EBITDA			ROE [%]		
Cyfrowy Polsat	34,54	22 090	5,0	14,4	13,9	1,3	1,2	1,2	4,0	7,2	6,9	8,5	26,5	8,5
Orange Polska	7,80	10 236	7,6	18,4	15,5	0,9	0,9	0,8	5,7	5,4	5,2	0,8	9,1	2,9
Mediana	-	16 163	6,3	16,4	14,7	1,1	1,0	1,0	4,9	6,3	6,0	8,5	26,5	8,5
Media	Kurs [PLN]	Kapitalizacja mln PLN	P/E			P/BV			EV/EBITDA			ROE [%]		
Wirtualna Polska	138,40	4 048	25,5	22,1	19,4	5,4	4,7	4,1	14,4	12,8	11,6	12,9	22,6	22,7
Agora	7,50	349	-	34,1	16,0	0,5	0,4	0,4	15,0	8,2	7,5	-14,5	-	-
Mediana	-	2 199	25,5	28,1	17,7	2,9	2,6	2,3	14,7	10,5	9,6	-0,8	22,6	22,7
Producenci gier video	Kurs [PLN]	Kapitalizacja mln PLN	P/E			P/BV			EV/EBITDA			ROE [%]		
CD Projekt SA	178,54	17 986	87,5	35,0	41,3	8,0	6,4	6,0	46,3	25,0	27,6	72,8	13,4	18,4
Playway	433,00	2 858	22,4	19,4	16,7	6,3	0,0	0,0	0,0	0,0	0,0	0,0	0,0	0,0
TEN Square Games	343,00	2 505	13,4	11,2	10,0	9,1	6,7	5,3	12,3	10,4	8,9	0,0	0,0	0,0
11 bit studios SA	544,00	1 287	54,0	119,6	11,4	6,8	6,4	4,2	38,4	76,7	8,2	26,1	14,1	5,3
Mediana	-	2 681	38,2	27,2	14,0	7,4	6,4	4,7	25,4	17,7	8,5	13,1	6,7	2,7
Ubiór	Kurs [PLN]	Kapitalizacja mln PLN	P/E			P/BV			EV/EBITDA			ROE [%]		
LPP	17300,00	32 047	-	27,1	25,0	10,0	9,3	7,7	26,7	11,7	10,0	-	-0,8	34,7
CCC	104,10	5 712	-	39,5	21,2	18,4	6,2	5,0	21,5	9,6	7,8	-94,1	-2,5	37,8
VRG	3,95	926	16,7	13,0	12,3	1,1	1,0	0,9	8,1	7,4	7,1	-2,7	5,9	7,7
Monnari Trade	2,57	79	-	-	-	-	-	-	-	-	-	-	-	-
Mediana	-	3319	16,7	27,1	21,2	10,0	6,2	5,0	21,5	9,6	7,8	-48,4	-0,8	34,7
Dystrybucja	Kurs [PLN]	Kapitalizacja mln PLN	P/E			P/BV			EV/EBITDA			ROE [%]		
Dino Polska	335,00	32 843	40,3	30,9	24,4	11,0	8,6	6,6	26,1	20,4	16,5	32,5	31,6	31,8
Inter Cars	440,00	6 234	10,9	10,8	10,6	2,1	1,8	1,6	8,2	7,9	7,8	13,6	14,9	13,0
Eurocash	11,30	1 573	-	27,2	21,7	1,9	1,8	1,8	6,2	5,2	4,9	5,6	-8,4	3,1
Neuca	785,00	3 478	21,4	19,6	18,6	3,9	3,5	3,1	12,7	11,2	10,3	-	-	-
AB	52,80	855	7,1	6,8	7,1	0,9	0,8	0,7	5,9	5,7	5,9	10,6	-	12,0
Mediana	-	2 526	10,9	15,2	14,6	2,0	1,8	1,7	7,2	6,8	6,9	10,6	3,3	12,0
Spożywcze	Kurs [PLN]	Kapitalizacja mln PLN	P/E			P/BV			EV/EBITDA			ROE [%]		
ZT Kruszwica	66,00	1 520	-	-	-	-	-	-	-	-	-	10,9	-	-
Wawel	510,00	765	-	-	-	-	-	-	6,0	5,6	-	7,5	-	-
Tarczyński	41,00	465	-	-	-	-	-	-	-	-	-	-	-	-
Mediana	-	765	-	-	-	-	-	-	6,0	5,6	-	9,2	-	-

Źródło: DM BPS, Bloomberg

SPÓŁKI I MNOŻNIKI RYNKOWE

Energia	Kurs [PLN]	Kapitalizacja mIn PLN	P/E			P/BV			EV/EBITDA			ROE [%]		
			2021	2022	2023	2021	2022	2023	2021	2022	2023	2020	2021	2022
PGE	8,10	15 145	4,9	13,7	13,1	0,3	0,3	0,4	2,1	3,0	2,9	0,5	7,7	2,7
Enea	8,65	3 818	2,8	3,5	3,9	0,3	0,3	0,3	1,7	1,9	2,0	1,9	10,4	8,0
Tauron	2,66	4 662	4,8	5,6	4,1	0,3	0,3	0,3	4,2	4,8	4,4	1,5	5,4	7,3
Energia	7,90	3 271	-	-	-	-	-	-	-	-	-	-1,7	-	-
Polenergia	72,90	3 313	10,2	26,0	19,1	1,5	1,4	1,4	12,0	11,3	8,6	8,3	17,4	7,8
ZE PAK	18,20	925	5,8	7,9	45,5	0,8	1,9	-	5,1	5,1	4,8	-	19,6	14,3
Mediana	-	3 566	4,9	7,9	13,1	0,3	0,3	0,3	4,2	4,8	4,4	1,5	10,4	7,8
Chemia	Kurs [PLN]	Kapitalizacja mIn PLN	P/E			P/BV			EV/EBITDA			ROE [%]		
			2021	2022	2023	2021	2022	2023	2021	2022	2023	2020	2021	2022
Grupa Azoty	37,80	3 750	11,8	7,5	12,1	0,5	0,4	0,4	7,6	6,4	6,9	3,4	5,0	6,0
Ciech	43,25	2 279	8,7	10,1	8,9	1,0	1,0	0,9	5,3	5,5	5,3	6,9	11,2	8,4
Grupa Azoty Puławy	82,00	1 567	-	-	-	-	-	-	-	-	-	-	-	-
PCC Rokita	89,30	1 773	-	-	-	-	-	-	-	-	-	6,7	-	-
Boryszew	3,35	803	-	-	-	-	-	-	-	-	-	-10,7	-	-
Grupa Azoty Police	12,20	1 515	-	-	-	-	-	-	-	-	-	-	-	-
Polwax	2,78	86	-	-	-	-	-	-	-	-	-	-	-	-
Mediana	-	1 670	10,2	8,8	10,5	0,8	0,7	0,7	6,4	6,0	6,1	5,1	8,1	7,2
Przemysł ciężki	Kurs [PLN]	Kapitalizacja mIn PLN	P/E			P/BV			EV/EBITDA			ROE [%]		
			2021	2022	2023	2021	2022	2023	2021	2022	2023	2020	2021	2022
Grupa Kęty	575,00	5 549	9,4	11,4	10,9	3,1	3,2	3,1	7,1	8,2	7,8	26,3	28,5	29,8
Famur	3,15	1 811	14,0	10,0	9,1	1,0	0,9	0,8	3,7	3,2	2,7	11,6	7,3	9,5
Stalprodukt	282,00	1 574	4,2	8,9	14,9	0,5	0,5	0,5	1,9	2,8	3,4	5,7	10,7	4,9
Wielton	9,75	589	12,5	8,9	7,1	1,3	1,2	1,1	6,9	6,2	5,7	-	-	-
Aparator	19,20	630	-	-	-	-	-	-	-	-	-	13,0	-	-
Alumetal	56,80	885	6,4	10,8	10,4	1,3	1,3	1,2	5,3	7,7	7,4	9,4	-	-
Mangata Holding	75,00	501	7,2	7,2	7,1	1,1	1,0	0,9	5,1	4,9	4,8	7,0	-	-
Rafako	1,37	174	-	-	-	-	-	-	-	-	-	-	-	-
IZOBlok	55,80	71	-	-	-	-	-	-	-	-	-	-	-	-
Mediana	-	630	8,3	9,5	9,7	1,2	1,1	1,0	5,2	5,6	5,2	10,5	10,7	9,5
Przemysł lekki/inne	Kurs [PLN]	Kapitalizacja mIn PLN	P/E			P/BV			EV/EBITDA			ROE [%]		
			2021	2022	2023	2021	2022	2023	2021	2022	2023	2020	2021	2022
Fabryki Mebli Forte	44,50	1 065	9,0	9,3	8,8	1,3	1,3	1,2	6,2	6,4	6,4	9,6	-	-
Sanok Rubber Co	17,05	458	13,6	13,3	10,1	-	-	-	5,5	5,4	4,8	-3,9	10,9	11,6
Amica	116,00	902	9,0	16,9	12,3	0,8	0,8	0,7	5,9	7,0	6,1	13,0	-	-
Ac	32,20	324	12,7	11,5	10,0	2,3	2,3	2,2	7,6	6,8	6,5	24,0	-	-
Ferro	34,00	722	6,5	8,7	8,2	1,9	1,8	1,6	6,7	6,1	5,7	-	29,0	20,0
Mediana	-	722	9,0	11,5	10,0	1,6	1,5	1,4	6,2	6,4	6,1	11,3	20,0	15,8

Źródło: DM BPS, Bloomberg

Dom Maklerski Banku BPS SA

ul. Grzybowska 81, 00-844 Warszawa,
tel.: +48 22 53 95 555, fax.: +48 22 53 95 556
www.dmbps.pl
dm@dmbps.pl

Sporządzone przez Departament Analiz:

Tomasz Czarnecki, MPW
Dyrektor Departamentu Analiz
tomasz.czarnecki@dmbps.pl
tel.: (22) 53 95 542

Wojciech Białek
Analityk

Artur Wizner, MPW
Analityk
artur.wizner@dmbps.pl
tel.: (22) 53 95 548

Jacek Borawski
Analityk Techniczny

Łukasz Bryl
Analityk
Lukasz.bryl@dmbps.pl
tel.: 785 500 874

Dane kontaktowe do Departamentu Sprzedaży:

Dariusz Stasiak, MPW
Dyrektor Departamentu Sprzedaży
dariusz.stasiak@dmbps.pl
tel.: +48 (22) 53 95 541

Krzysztof Jeż, MPW
krzysztof.jez@dmbps.pl
tel.: + 48 (22) 53 95 559

Lech Kucharski, MPW
lech.kucharski@dmbps.pl
tel.: + 48 (22) 53 95 522

Marcin Jakubiak, MPW
marcin.jakubiak@dmbps.pl
tel.: + 48 (22) 53 95 560

Tomasz Kublik, MPW
tomasz.kublik@dmbps.pl
tel.: + 48 (22) 53 95 511

Wyjaśnienia dotyczące stosowanej terminologii fachowej i wskaźników:

Dług netto – suma zobowiązań oprocentowanych pomniejszona o środki pieniężne i ich ekwiwalenty
EBIT – wynik na działalności operacyjnej
EBITDA – wynik działalności operacyjnej przed potrąceniem salda na działalności finansowej, opodatkowaniem i amortyzacją.
EV – (wartość ekonomiczna; EV= MC + dług netto) suma kapitalizacji i długu netto
Marża brutto na sprzedaży – relacja zysku brutto na sprzedaży do przychodów ze sprzedaży
Marża EBIT – (EBIT/Przychody ze sprzedaży) relacja zysk z działalności operacyjnej do przychodów ze sprzedaży
Marża EBITDA – (EBITDA/Przychody ze sprzedaży) relacja EBITDA do przychodów ze sprzedaży
EBIT/EV – iloraz zysku z działalności operacyjnej i wartości ekonomicznej (suma kapitalizacji i długu netto)
MC/EBIT – iloraz kapitalizacji (iloczyn kursu akcji i liczby akcji) oraz zysku z działalności operacyjnej
MC/S – iloraz kapitalizacji (liczba wyemitowanych akcji razy kurs akcji) i przychodów ze sprzedaży
P/E – (Cena/Zysk) relacja kurs akcji do rocznego zysku netto przypadający na akcję
P/BV – (Cena/Wartość Księgową) relacja kursu akcji do wartości księgowej przypadającą na akcję
P/CF – (Cena/(zysk netto + amortyzacja)) relacja kursu akcji do sumy przypadającego na akcję zysku netto i amortyzacji
Stopa dywidendy – (DY) dywidenda na akcję podzielona przez kurs akcji
Wskaźnik wypłaty dywidendy – (D/E) relacja dywidenda przypadająca na akcję do zysk na akcję
Wskaźnik pokrycia dywidendy – (E/D) relacja zysku na akcję do dywidendy na akcję

Opracowanie wyraża wiedzę oraz poglądy autorów według stanu na dzień jego sporządzenia. Autorzy nie uwzględniają w opracowaniu jakichkolwiek szczególnych zamierzeń inwestycyjnych, szczególnych celów inwestycyjnych, sytuacji finansowej ani szczególnych potrzeb czy żądań potencjalnych odbiorców. Opracowanie publikowane jest w celach wyłącznie informacyjnych lub marketingowych i nie powinno być interpretowane jako (1) osobista rekomendacja, (1) porada inwestycyjna, prawna, lub innego typu, ani jako (2) zachęta do działania, inwestowania czy pozbywania się inwestycji w szczególny sposób, bądź (4) ocena lub zapewnienie opłacalności inwestycji w instrumenty finansowe objęte opracowaniem.

W szczególności opracowanie nie stanowi „badania inwestycyjnego” lub „publikacji handlowej” w rozumieniu Rozporządzenia Delegowanego Komisji (UE) 2017/565 z dnia 25 kwietnia 2016 r. uzupełniającego dyrektywę Parlamentu Europejskiego i Rady 2014/65/UE w odniesieniu do wymogów organizacyjnych i warunków prowadzenia działalności przez firmy inwestycyjne oraz pojęć zdefiniowanych na potrzeby tej dyrektywy, bądź „rekomendacji” w rozumieniu Rozporządzenia Parlamentu Europejskiego i Rady (UE) NR 596/2014 z dnia 16 kwietnia 2014 r. w sprawie nadużyć na rynku (rozporządzenie w sprawie nadużyć na rynku) oraz uchylającego dyrektywę 2003/6/WE Parlamentu Europejskiego i Rady i dyrektywy Komisji 2003/124/WE, 2003/125/WE i 2004/72/WE.

Opracowanie zostało sporządzone z zachowaniem należytej staranności i rzetelności przy zachowaniu zasad metodologicznej poprawności na podstawie ogólnodostępnych informacji, w dniu publikacji opracowania, pozyskanych ze źródeł wiarygodnych dla Domu Maklerskiego Banku BPS S.A. Dom Maklerski Banku BPS S.A. nie gwarantuje ich kompletności, prawdziwości lub dokładności.

Dom Maklerski Banku BPS S.A. nie ponosi odpowiedzialności za ewentualne decyzje inwestycyjne podjęte na podstawie niniejszego opracowania ani za ewentualne szkody poniesione w wyniku tych decyzji inwestycyjnych. Opracowanie nie powinno być interpretowane jako oświadczenie ani gwarancja (zarówno wyraźna, jak i implikowana) w zakresie generowania zysku z tytułu prezentowanej strategii inwestycyjnej.

Dom Maklerski Banku BPS S.A., jego akcjonariusze lub pracownicy mogą posiadać długie lub krótkie pozycje powstałe w wyniku transakcji zawartych na instrumentach z rynków OTC lub innych instrumentach finansowych wymienionych w opracowaniu. Organem sprawującym nadzór nad działalnością Domu Maklerskiego Banku BPS S.A. jest Komisja Nadzoru Finansowego z siedzibą w Warszawie, przy ulicy Pięknej 20.

Powielanie bądź publikowanie w jakiegokolwiek formie niniejszego opracowania, lub jego części, oraz wykorzystywanie materiału do własnych opracowań celem publikacji, bez pisemnej zgody Domu Maklerskiego Banku BPS S.A. jest zabronione. Niniejsze opracowanie jest prawnie chronione zgodnie z **Ustawą z 4 lutego 1994 r. o prawie autorskim i prawach pokrewnych (Dz. U. 2019 poz. 1231)**.