

GPW - Indeksy					
Indeksy	Zamknięcie [pkt.]	Zmiana dzienna	Relatywnie do WIG	Zmiana tyg. [t/t]	Zmiana od początku roku
WIG	67 835,4	↑0,16%	-	1,78%	18,96%
WIG20	2 190,7	↑0,50%	0,34%	1,96%	10,42%
mWIG40	5 346,5	↓-0,44%	-0,60%	1,17%	34,45%
sWIG80	20 142,8	↓-0,96%	-1,12%	1,71%	25,14%

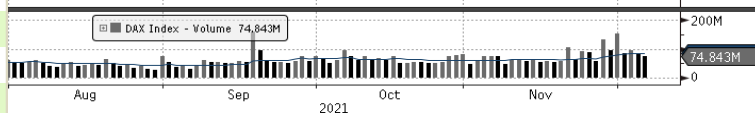
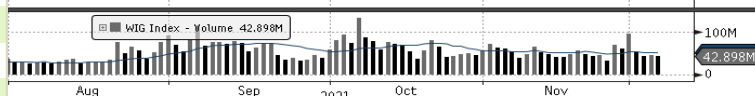
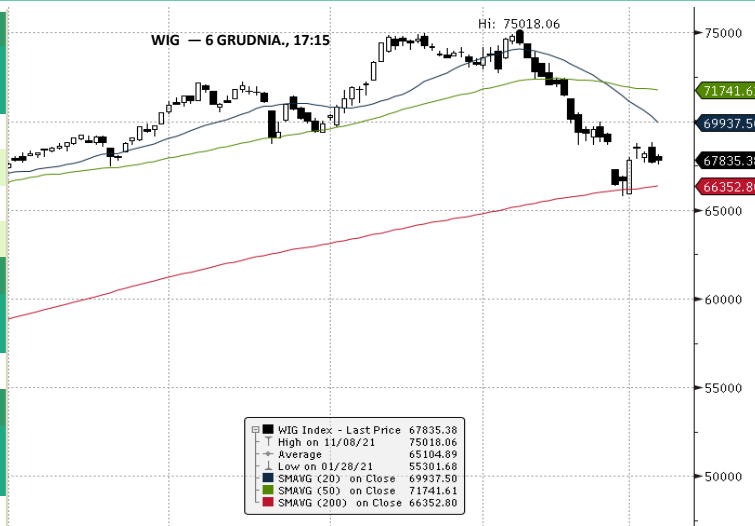
GPW - FW20				
Wybrane dane	Zamknięcie [pkt.]	Zmiana dzienna	Zmiana tyg. [t/t]	Zmiana od początku roku
FW20 Z2120	2 187	14 ↑0,64%	1,63%	9,79%

Indeksy zagraniczne - kursy zamknięcia				
Indeks	Kurs [pkt.]	Zmiana	Relatywnie do WIG	Zmiana od początku roku
BOVESPA (BRAZYLIA)	106 858,9	↑1,70%	1,54%	-10,38%
BUX (WĘGRY)	50 723,4	↓-0,36%	-0,52%	20,63%
CAC 40 (FRANCJA)	6 865,8	↑1,48%	1,32%	22,62%
DAX (NIEMCY)	15 380,8	↑1,39%	1,23%	12,11%
DIJA (USA)	35 227,0	↑1,87%	1,71%	15,10%
EUROSTOXX 50 (EU)	4 080,2	↓-0,68%	-0,84%	14,85%
FTSE 100 (GB)	7 232,3	↑1,54%	1,38%	11,95%
ISE 100 (TURCJA)	1 945,5	↑0,94%	0,78%	31,75%
MERVAL (ARGENTYNA)	88 287,4	↑2,23%	2,07%	72,35%
MSCI EM	1 214,0	↓-0,87%	-1,03%	-5,99%
NASDAQ COMPOSITE (USA)	15 225,2	↑0,93%	0,77%	18,13%
PX (CZECHY)	1 369,3	↑0,47%	0,31%	33,31%
RTS (ROSJA)	1 641,6	↑1,20%	1,04%	9,25%
S&P 500	4 591,7	↑1,17%	1,01%	22,25%

Indeksy zagraniczne - kurs na godzinę: 8:06				
Indeks	Kurs [pkt.]	Zmiana	Relatywnie do WIG	Zmiana od początku roku
NIKKEI225 (JAPONIA)	28 455,6	↑1,89%	1,73%	3,69%
HANG SENG (HONG KONG)	23 936,0	↑2,59%	2,42%	-12,10%
BSE 30 (INDIE)	57 695,7	↑1,67%	1,51%	20,83%
KOSPI 100 (KOREA Płd.)	2 993,1	↑0,83%	0,66%	9,51%
SHANGHAI A-SHARE (CHINY)	3 768,1	↑1,67%	1,51%	7,69%
SHANGHAI B-SHARE (CHINY)	283,4	↑0,54%	0,38%	13,27%

Kontrakty terminowe - kurs na godzinę: 8:06				
Futures	Kurs [pkt.]	Zmiana	Relatywnie do FWIG20	Zmiana od początku roku
EuroStoxx50 Futures	4 179,0	↑0,86%	0,21%	18,02%
CAC40 Futures	6 924,5	↑0,92%	0,27%	24,95%
DAX Futures	15 519,0	↑0,80%	0,15%	12,90%
S&P500 Futures	0,0	↑0,00%	-0,64%	-100,00%
DIJA Futures	35 397,0	↑1,76%	1,11%	16,07%
NASDAQ Futures	15 970,0	↑0,80%	0,15%	23,94%

Waluty - kurs na godzinę: 08:06				
Waluta	Kurs [PLN]	Zmiana [PLN]	Relatywnie do WIG	Zmiana od początku roku
EUR	4,5942	-0,0005 ↓-0,01%	-0,17%	-0,45%
CHF	4,4007	0,0018 ↑0,04%	-0,12%	3,20%
USD	4,0680	-0,0026 ↓-0,06%	-0,22%	8,24%
EUR/USD	1,1294	0,0009 ↑0,08%	-0,08%	-7,43%



Surowce - kursy zamknięcia				
Surowiec	Kurs	Zmiana [%]	Relatywnie do WIG	Zmiana od początku roku
ROPA WTI (USD za baryłkę)	70,8	↑1,87%	1,71%	45,90%
MIEDŹ (USD za tonę)	9 480,0	↑0,26%	0,10%	22,34%
ZŁOTO (USD za uncję)	1 778,7	↑0,63%	0,47%	-5,95%
SREBRO (USD za uncję)	22,5	↑0,88%	0,72%	52,06%
PLATYNA (USD za uncję)	941,3	↑0,52%	0,36%	-12,80%
GAZ ZIEMNY (USD za MMBtu)	3,8	↑2,87%	2,71%	48,11%
W. KAMIENNY (USD za tonę)	151,3	↓-2,58%	-2,74%	99,01%
CYNK (USD za tonę)	3 184,0	↑0,20%	0,04%	15,74%
ŻELAZO (CNY za tonę)	649,0	↑5,02%	4,85%	-47,19%
CYNA (USD za tonę)	38 734,0	↓-1,53%	-1,69%	89,87%
ALUMINIUM (USD za tonę)	2 588,0	↓-1,33%	-1,49%	29,43%
OŁÓW (USD za tonę)	2 196,0	↓-0,66%	-0,82%	10,50%
NIKIEL (USD za tonę)	19820,0	↓-1,05%	-1,21%	17,49%

Źródło: Bloomberg

Źródło: Bloomberg

Największe wzrosty											
WIG20				mWIG40				sWIG80			
Nazwa	Kurs	Wzrost	Obroty	Nazwa	Kurs	Wzrost	Obroty	Nazwa	Kurs	Wzrost	Obroty
PEKAO	118,2	↑ 3,0%	70 901 802	GRUPAAZOTY	37,6	↑ 4,8%	7 669 999	RAFAKO	1,4	↑ 4,2%	899 284
LOTOS	59,2	↑ 2,2%	15 834 282	FAMUR	2,7	↑ 3,0%	946 759	CORMAY	1,2	↑ 3,1%	48 444
PGE	8,3	↑ 2,0%	13 929 056	OAT	37,5	↑ 2,7%	653 437	PCFGROUP	49,0	↑ 2,9%	710 360
ASSECOPOL	88,0	↑ 1,8%	3 287 148	PLAYWAY	441,8	↑ 2,5%	958 877	ARCHICOM	19,5	↑ 2,6%	397 161
PGNIG	5,8	↑ 1,5%	18 531 118	11BIT	520,5	↑ 2,2%	4 832 528	BORYSZEW	3,4	↑ 2,1%	252 251

Największe spadki											
WIG20				mWIG40				sWIG80			
Nazwa	Kurs	Spadek	Obroty	Nazwa	Kurs	Spadek	Obroty	Nazwa	Kurs	Spadek	Obroty
MERCATOR	113,4	↓ -5,8%	16 739 646	ASBIS	21,3	↓ -5,5%	5 992 675	GETIN	1,3	↓ -9,0%	1 879 492
ALLEGRO	34,7	↓ -5,0%	222 743 365	CLNPHARMA	30,1	↓ -5,3%	1 740 938	PEKABEX	20,4	↓ -6,8%	157 933
CCC	103,4	↓ -1,5%	7 203 748	ASSECOSSE	46,4	↓ -5,3%	229 147	SERINUS	0,7	↓ -4,5%	747 116
JSW	40,5	↓ -1,0%	19 075 691	KRUK	340,0	↓ -4,3%	14 894 205	AIRWAY	1,0	↓ -4,5%	61 770
SANPL	350,1	↓ -0,5%	4 783 066	TSGAMES	341,0	↓ -3,2%	5 933 336	ASTARTA	43,1	↓ -4,4%	879 439

Największe obroty											
WIG20				mWIG40				sWIG80			
Nazwa	Kurs	Zmiana	Obroty	Nazwa	Kurs	Zmiana	Obroty	Nazwa	Kurs	Zmiana	Obroty
ALLEGRO	34,7	↓ -5,0%	222 743 365	ALIOR	57,4	↓ -1,2%	17 508 215	GETIN	1,3	↓ -9,0%	1 879 492
PKOBP	45,0	↑ 1,4%	87 531 202	KRUK	340,0	↓ -4,3%	14 894 205	BOGDANKA	35,5	↓ -1,4%	1 785 215
PEKAO	118,2	↑ 3,0%	70 901 802	MBANK	487,0	↑ 1,5%	12 510 019	MOBRUK	367,0	↓ -1,9%	1 664 649
PKNORLEN	73,6	↓ -0,3%	51 645 125	KERNEL	59,5	↓ -0,8%	9 396 736	CIGAMES	1,6	↓ -4,3%	1 171 043
CDPROJEKT	184,0	↑ 1,4%	51 098 879	GRUPAAZOTY	37,6	↑ 4,8%	7 669 999	ATAL	46,8	↑ 0,0%	1 100 432

CATALYST											
Catalyst - największe obroty											
Nazwa	Kurs	Zmiana	Obroty	Nazwa	Kurs	Zmiana	Obroty	Nazwa	Kurs	Zmiana	Obroty
OK0423	96,0	↑ 0,1%	173 314	PRF1124	100,9	↓ -0,1%	51 514	KRU1123	100,8	↓ -0,4%	43 945
PHN1224	100,2	↑ 0,0%	140 280	PK10622	100,3	↑ 0,2%	50 155	ECH1022	99,5	↑ 0,3%	40 183
GHE0124	98,0	↑ 0,0%	116 333	OK0722	99,1	↑ 0,0%	49 329	PCR1023	100,0	↑ 0,0%	40 000
KRU0626	95,8	↑ 0,2%	79 746	BST0222	100,0	↑ 0,4%	49 247	PCX1124	100,0	↑ 0,0%	34 827
PS1024	98,0	↑ 0,0%	54 511	KRU1123	100,8	↓ -0,4%	43 945	BST0922	100,0	↓ -0,1%	34 500

Źródło: GPW

**Informacja dnia
SEVENET SA**

Podpisanie istotnej umowy. Zarząd Spółki Sevenet S.A._Emitent, z siedzibą w Gdańsku, przekazuje do publicznej wiadomości, że w dniu 03.12.2021 roku została podpisana obustronnie umowa na " Modernizację Bramy - Systemu Mobilnego Dostępu do Baz Danych - oparta na dostawie urządzeń, oprogramowania i usług" z klientem z sektora publicznego. Umowa obejmuje również 60 miesięczny serwis. Wartość umowy przekroczyła 13 mln PLN netto. Powodem podania informacji do wiadomości publicznej, jest fakt, iż w ocenie Zarządu umowa będzie miała istotny wpływ na przychody finansowe Emitenta. (PAP Biznes)

Komentarz DM Banku BPS. Sevenet zajmuje się dostawą zaawansowanych rozwiązań teleinformatycznych dla przedsiębiorstw i instytucji w Polsce. Spółka wyróżnia pięć linii biznesowych: dostęp do sieci, systemy komunikacji biznesowej, systemy Contact Center, Data Center i bezpieczeństwo danych. Podpisana umowa będzie miała istotny wpływ na przychody Spółki, wartość 13 mln zł netto to równowartość średniej przychodów z ostatnich trzech kwartałów. Spodziewamy się, że zawarty kontrakt nie tylko poprawi sytuację Spółki po stronie przychodów, ale także umożliwi osiągnięcie dodatniego wyniku finansowego netto. W III kwartale przychody Spółki spadły o 40,6 proc., a strata netto wyniosła 2,3 mln zł. Na koniec poniedziałkowej sesji kurs akcji ukształtował się na poziomie 3,2 zł (31 proc. poniżej historycznego maksimum w lutym tego roku). W naszej ocenie, zawarty kontrakt może stanowić impuls do wzrostów notowań Spółki. (Ł. Bryl)

**Informacja dnia
POINTPACK SA**

Pointpack podpisał ramową umowę o współpracy z Empikiem. Pointpack podpisał ramową umowę o współpracy ze spółką Empik - podał Pointpack w komunikacie. Umowa dotyczy prowadzenia w sklepach sieci handlowej "Empik", na zasadzie agencji pocztowej, placówek pocztowych Pointpack oraz wdrożenia w nich systemu Pointpack w oparciu o infrastrukturę handlową Empik. Pod koniec października spółka złożyła do Komisji Nadzoru Finansowego wnioski o zatwierdzenie prospektu sporządzonego w celu ubiegania się o dopuszczenie i wprowadzenie jej akcji do obrotu na rynku regulowanym GPW. Od listopada 2018 r. spółka notowana jest na NewConnect. Pointpack oferuje rozwiązania informatyczne wspomagające nadawanie i odbieranie przesyłek. (PAP Biznes)

**Informacja dnia
PCC ROKITA SA
PCC EXOL SA**

Spółka PCC Rokity ma umowę na dostawę technologii w zw. z planowaną budową instalacji alkoksylatów. PCC BD, spółka której współnikami są PCC Rokita i PCC Exol, podpisała umowę z włoską firmą Desmet Ballestra na dostawę rozwiązania technologicznego, w związku z planowaną budową instalacji alkoksylatów - poinformowała PCC Rokita w komunikacie. Umowa o wartości ok. 48,9 mln zł ma zapewnić kluczową dokumentację procesową, udzielenie licencji na jej użytkowanie oraz dostawę urządzeń. W czwartek spółki PCC Rokita i PCC Exol informowały o decyzji o rozpoczęciu budowy zakładu produkcji alkoksylatów oraz innych związków chemicznych w Brzegu Dolnym. Wartość inwestycji szacowana jest na 351 mln zł, a zakończenie jej realizacji przewidywane jest na połowę 2026 roku. Realizowana przez PCC BD inwestycja będzie służyła do produkcji wyrobów wytwarzanych z użyciem tlenu etylenu, którego dostawy będą realizowane od 2024 roku. (PAP Biznes)

**Informacja dnia
ZUE SA**

Informacja o wyroku Krajowej Izby Odwoławczej w sprawie postępowania przetargowego. Zarząd ZUE S.A. informuje, iż w dniu 6 grudnia 2021 r. powziął informację o ogłoszeniu przez Krajową Izbę Odwoławczą (KIO) w tym dniu ustnego wyroku, w którym KIO nakazała unieważnienie czynności wyboru przez Koleje Dolnośląskie S.A. (Zamawiający) najkorzystniejszej oferty złożonej przez Spółkę w przetargu pn. "Rozbudowa zaplecza technicznego do obsługi i serwisowania taboru Spółki Koleje Dolnośląskie S.A." (Przetarg) i odrzucenie oferty Spółki. Spółka informowała o wyborze najkorzystniejszej oferty w postępowaniu przetargowym na przedmiotowe zadanie w raporcie bieżącym nr 33/2021 z dnia 12 listopada 2021 roku. Jeden z pozostałych oferentów złożył odwołanie, czego konsekwencją jest powyższy wyrok KIO, który na dzień publikacji niniejszego raportu uniemożliwia Spółce zawarcie umowy na przedmiotowe zadanie. (ESPI RB Nr 37/21)

**Informacja dnia
POZBUD SA**

Pozbud zmieni nazwę na Compremum. Poniedziałkowe NWZA Pozbudu zdecydowało o zmianie nazwy spółki na Compremum - wynika z podjętych uchwał. Ponadto, NWZ wyraziło zgodę na wydzielenie i zbycie zorganizowanej części przedsiębiorstwa, tj. części działalności operacyjnej związanej z działalnością w zakładzie produkcyjnym w Słonawach, związanej ze stolarką okienno-drzwiową. Zbycie ZCP nastąpi poprzez jej wniesienie jako wkładu niepieniężnego do nowo zawiązanej spółki celowej - Fabryka Słonawy. Pozbud działa m.in. w branży stolarki otworowej i specjalistycznych prac budowlanych oraz działalności deweloperskiej, a od niedawna rozwija działalność w OZE i przemyśle kolejowym. (PAP Biznes)

**Informacja dnia
BUDIMEX SA**

Wniosek Członka Zarządu Budimex S.A. o jego odwołanie ze składu Zarządu. Zarząd Budimex S.A. informuje, że Pan Cezary Mączka - Członek Zarządu Budimex S.A. złożył wniosek o jego odwołanie ze składu Zarządu z dniem 31 grudnia 2021 r. Jako powód złożenia ww. wniosku wskazał zamiar kontynuowania kariery zawodowej na rynkach zagranicznych. Zarząd Budimex S.A. wyjaśnia, iż najbliższe posiedzenie Rady Nadzorczej Budimex S.A. planowane jest na dzień 09 grudnia 2021 r. (ESPI RB Nr 82/21)

**Informacja dnia
PLAST-BOX SA**

Cena w wezwaniu na sprzedaż akcji Plast-Box została podniesiona do 2,70 zł/szt. - DM BOŚ. Cena w wezwaniu na sprzedaż akcji Plast-Box została podniesiona do 2,70 zł za sztukę - podał pośredniczący w wezwaniu DM BOŚ. Akcjonariusze Plast-Box wezwali na początku października do sprzedaży 9.108.409 akcji spółki, stanowiących 21,72 proc. udziału w kapitale zakładowym, po cenie 2,40 zł/szt. "*Wskazana powyżej podwyższona cena nabycia zostanie zapłacona za wszystkie akcje objęte zapisami w odpowiedzi na wezwanie, w tym także za akcje objęte zapisami złożonymi przed dniem publikowania niniejszego komunikatu*" - napisano w poniedziałkowym komunikacie. W listopadzie spółka wydłużyła termin przyjmowania zapisów w wezwaniu do 16 grudnia. Pierwotnie zapisy miały trwać do 26 listopada. Przewidywany termin zawarcia transakcji to 21 grudnia, a rozliczenia transakcji 23 grudnia 2021 r. (...) (PAP Biznes)

**Informacja dnia
MIRACULUM SA**

Zmiana warunków emisji obligacji serii S2 zamiennych na akcje. Zarząd Spółki Miraculum S.A. z siedzibą w Warszawie informuje, że Zarząd Spółki zawarł z wszystkimi obligatariuszami obligacji serii S2 zamiennych na akcje jednobrzmiące porozumienia zmieniające warunki emisji obligacji serii S2 zamiennych na akcje. O emisji i przydziale wyżej wskazanych obligacji Zarząd informował w raportach bieżących Nr 100/2019 z dnia 20 grudnia 2019 roku oraz Nr 106/2019 z dnia 26 grudnia 2021 roku. (...) (ESPI RB Nr 101/21)

WIG20 FUTURES



Źródło: Bloomberg

Komentarz DM Banku BPS. Nieznaczna poprawa notowań na początku tygodnia na GPW nie wnosi istotnej zmiany sytuacji technicznej. Rynek nadal próbuje dokonać zwrotu po solidnej fali przeceny, która została zatrzymana 30 listopada. Poniedziałkowe notowania WIG20 zakończył niewielkim wzrostem o 0,50 % na poziomie 2190,67 pkt. Indeks szerokiego rynku WIG wzrósł kosmetycznie o 0,16 % z mniejszym obrotem niż na poprzedniej sesji, który osiągnął tylko 0,93 mld zł. GPW zachowuje jeszcze szansę na odwrócenie spadkowej tendencji. Na rynku kontraktów, na serii FW20Z2120 obroty spadły na ostatniej sesji i na koniec sesji w wyniosły 19 678 wobec 22 664 na poprzedniej. LOP na zamknięciu sesji spadł i osiągnął wartość 37 941 wobec 38 296 na zamknięciu w piątek. We wtorek rano widać optymizm na rynkach finansowych. Być może jest to wynik informacji, że władze polityczne Chin chcąc stabilizacji, zapowiadają wsparcie dla chińskiej gospodarki, co wzmocnia rynek surowców i poprawia sentyment do akcji na światowych giełdach. (T. Czarnecki)

KALENDARIUM

Dane makro:

07.12.2021

Wtorek		Wydarzenie	Okres	Poprzednio
0:00	Korea Południowa	Bilans obrotów bieżących	lis	10,07 mld
0:30	Japonia	Wydatki gospodarstw domowych r/r	paź	-1,90%
0:50	Japonia	Rezerwy walutowe	lis	1404,50 mld
3:30	Australia	Indeks cen nieruchomości k/k	III kwartał	6,70%
3:30	Australia	Indeks cen nieruchomości r/r	III kwartał	16,80%
4:30	Australia	Stopa procentowa		0,10%
6:30	Australia	Rezerwy walutowe	lis	57,32 mld
7:45	Szwajcaria	Stopa bezrobocia	lis	2,70%
8:00	Norwegia	Rezerwy walutowe	lis	714,61 mld
8:00	Niemcy	Produkcja przemysłowa m/m	paź	-1,10%
8:00	Niemcy	Produkcja przemysłowa r/r	paź	-1,00%
8:45	Francja	Bilans obrotów kapitałowych	paź	0,90 mld
8:45	Francja	Bilans obrotów bieżących	paź	-2,70 mld
8:45	Francja	Eksport	paź	42,00 mld
8:45	Francja	Bilans obrotów finansowych	paź	-16,10 mld
8:45	Francja	Import	paź	48,77 mld
8:45	Francja	Bilans handlu zagranicznego	paź	-6,78 mld
9:00	Austria	Eksport	wrz	12,24 mld
9:00	Czechy	Eksport	paź	307,75 mld
9:00	Austria	Import	wrz	13,55 mld
9:00	Czechy	Import	paź	322,53 mld
9:00	Czechy	Produkcja przemysłowa m/m	paź	-3,30%
9:00	Norwegia	Produkcja przemysłowa m/m	paź	3,30%
9:00	Czechy	Produkcja przemysłowa r/r	paź	-4,00%
9:00	Norwegia	Produkcja przemysłowa r/r	paź	7,90%
9:00	Norwegia	Produkcja manufakturowa m/m	paź	0,60%
9:00	Norwegia	Produkcja manufakturowa r/r	paź	3,60%
9:00	Austria	Bilans handlu zagranicznego	wrz	-1,31 mld
9:00	Czechy	Bilans handlu zagranicznego	paź	-14,78 mld
11:00	Euroland	PKB k/k	III kwartał	2,20%
11:00	Euroland	PKB r/r	III kwartał	14,30%
11:00	Niemcy	ZEW Bieżąca sytuacja	gru	12,50
11:00	Euroland	ZEW Bieżąca sytuacja	gru	11,60
11:00	Niemcy	ZEW Sentyment ekonomiczny	gru	31,70
11:00	Euroland	ZEW Sentyment ekonomiczny	gru	25,90
14:30	Kanada	Eksport	paź	53,00 mld
14:30	USA	Eksport	paź	207,56 mld
14:30	Kanada	Import	paź	51,14 mld
14:30	USA	Import	paź	288,49 mld
14:30	USA	Bilans handlu zagranicznego	paź	-80,83 mld
14:30	USA	Jednostkowe koszty pracy k/k	III kwartał	1,30%
14:30	USA	Jednostkowe koszty pracy r/r	III kwartał	0,20%
16:00	Kanada	Ivey PMI	lis	59,30
16:30	Korea Południowa	Indeks koincydencji CB	paź	0,50%
16:30	Korea Południowa	Indeks wskaźników wyprzedzających CB	paź	-0,30%
17:00	Meksyk	Rezerwy walutowe	3 gru	199,31 mld
21:00	USA	Kredyt konsumencki	paź	29,91 mld
	Szwajcaria	Rezerwy walutowe	lis	936,68 mld
	Niemcy	Rezerwy walutowe	lis	250,34 mld
	Hiszpania	Rezerwy walutowe	lis	79,16 mld
	Francja	Rezerwy walutowe	lis	209,17 mld
	Grecja	Rezerwy walutowe	lis	12,27 mld
	Włochy	Rezerwy walutowe	lis	193,24 mld
	Malezja	Rezerwy walutowe	lis	116,10 mld
	Polska	Rezerwy walutowe	lis	167,84 mld

Na podstawie: stooq.pl

KALENDARIUM

Wydarzenia

w spółkach

07.12.2021

SCPFL - WZA: Warszawa. W sprawie ustalenia wynagrodzenia członków RN, przyjęcia polityki wynagrodzeń członków zarządu i RN, powołania członka RN, zmiany statutu.

NOVITA - WZA: Zielona Góra. W sprawie przyjęcia do stosowania "Dobrych Praktyk Spółek Notowanych na GPW 2021" oraz wypłaty dywidendy nadzwyczajnej.

PKNORLEN - Konferencja prasowa spółki: Transmisja online konferencji PKN Orlen dotyczącej realizacji strategicznych planów w obszarze zero i niskoemisyjnych źródeł energii.

IBSM - WZA: Warszawa. Cd. WZA z 30.11.2021

BIG CHEESE STUDIO S.A. - Wprowadzenie do obrotu: Wprowadzenie do obrotu giełdowego na Głównym Rynku GPW 4.000.000 akcji zwykłych na okaziciela serii A spółki BIG CHEESE STUDIO S.A.

Na podstawie: stooq.pl

SPÓŁKI I MNOŻNIKI RYNKOWE

08:06:17

Banki	Kurs [PLN]	Kapitalizacja mln PLN	P/E			P/BV			D/Y [%]			ROA [%]		
			2021	2022	2023	2021	2022	2023	2021	2022	2023	2021	2022	2023
PKO BP	45,03	56 288	11,5	10,0	9,0	1,3	1,2	1,1	4,1	4,0	5,1	0,7	1,3	1,5
Santander Polska	350,10	35 776	22,7	14,0	10,9	1,3	1,2	1,1	1,3	2,9	4,7	0,6	0,5	1,0
PEKAO	118,20	31 024	14,3	10,0	8,7	1,2	1,1	1,1	3,9	5,2	6,2	0,6	0,9	1,3
ING	257,00	33 436	14,6	13,1	11,7	1,9	1,7	1,6	2,0	3,0	3,8	0,8	1,2	1,3
mBank	487,00	20 638	20,0	13,6	10,5	1,3	1,2	1,1	-	-	5,4	0,2	-0,3	0,3
Bank Millennium	8,68	10 530	-	17,4	10,1	1,4	1,4	1,2	0,0	0,0	1,2	0,1	-1,6	-0,2
Alior Bank	57,36	7 489	13,6	9,1	8,1	1,1	1,0	0,9	0,0	0,0	1,3	-0,5	0,7	1,0
Bank Handlowy	59,40	7 761	11,8	20,5	13,2	1,0	1,0	1,0	2,0	7,0	6,9	0,5	1,1	0,9
Getin Noble Bank	0,41	423	-	-	-	0,2	-	-	-	-	-	-	-0,7	-
Mediana	-	20 638	14,3	13,4	10,3	1,3	1,2	1,1	2,0	3,0	4,9	0,5	0,7	1,0
Finanse inne	Kurs [PLN]	Kapitalizacja mln PLN	P/E			P/BV			D/Y [%]			ROE [%]		
			2021	2022	2023	2021	2022	2023	2021	2022	2023	2020	2021	2022
PZU	36,65	31 648	10,7	10,5	10,0	1,7	1,7	1,6	7,7	7,7	8,0	10,7	16,7	16,9
KRUK	340,00	6 464	9,7	9,6	9,2	2,6	2,2	1,9	3,6	3,6	3,8	7,6	21,7	24,5
GPW	41,08	1 724	11,0	11,8	11,8	1,8	1,7	1,7	6,2	6,5	6,6	16,9	16,5	13,8
ALTUS TFI	1,50	61	-	-	-	-	-	-	-	-	-	-	-	-
Quercus TFI	4,05	238	-	-	-	-	-	-	-	-	-	-	-	-
Mediana	-	1 724	10,7	10,5	10,0	1,8	1,7	1,7	6,2	6,5	6,6	10,7	16,7	16,9
Deweloperzy	Kurs [PLN]	Kapitalizacja mln PLN	P/E			P/BV			EV/EBITDA			ROE [%]		
			2021	2022	2023	2021	2022	2023	2021	2022	2023	2020	2021	2022
GTC	6,79	3 297	-	-	-	0,7	0,8	0,7	17,8	16,9	15,5	1,8	7,1	7,7
Dom Development	121,60	3 088	9,0	8,7	10,0	2,4	2,3	2,3	6,9	6,5	7,4	25,9	28,5	27,6
Echo Investment	4,38	1 808	-	-	-	-	-	-	16,7	13,8	-	11,9	8,6	8,9
Atal	46,80	1 812	7,5	6,6	7,0	1,7	1,5	1,5	8,2	7,4	7,5	18,1	22,2	22,8
Develia	2,80	1 251	8,7	7,6	7,0	0,9	0,9	0,8	9,9	8,2	7,8	2,9	11,0	15,0
Ronson	2,50	410	-	-	-	-	-	-	-	-	-	10,1	7,7	5,7
Mediana	-	1 810	8,7	7,6	7,0	1,3	1,2	1,2	9,9	8,2	7,7	11,0	9,8	12,0
Budowlane	Kurs [PLN]	Kapitalizacja mln PLN	P/E			P/BV			EV/EBITDA			ROE [%]		
			2021	2022	2023	2021	2022	2023	2021	2022	2023	2020	2021	2022
Budimex	245,00	6 255	9,3	17,6	17,8	4,9	6,0	6,4	4,7	6,2	7,2	38,2	74,5	31,2
Unibep	10,80	379	9,7	20,8	15,9	1,1	1,1	1,1	6,2	10,7	9,2	8,1	-	-
Erbud	61,20	759	9,3	18,3	7,8	1,1	1,0	0,9	7,0	5,8	3,2	15,0	12,3	10,6
Trakcja	1,97	171	-	-	-	-	-	-	-	-	-	-4,0	-1,8	2,0
Torpol	13,00	299	6,7	13,0	11,8	1,1	1,2	1,2	-	-	-	18,0	15,0	7,7
Mediana	-	379	9,3	17,9	13,9	1,1	1,2	1,1	6,2	6,2	7,2	15,0	13,6	9,1
Górnictwo	Kurs [PLN]	Kapitalizacja mln PLN	P/E			P/BV			EV/EBITDA			ROE [%]		
			2021	2022	2023	2021	2022	2023	2021	2022	2023	2020	2021	2022
KGHM	139,50	27 900	4,8	5,8	6,7	1,1	0,9	0,9	3,6	3,6	4,0	10,4	24,5	14,5
JSW	40,50	4 755	4,7	2,1	6,9	0,6	0,5	0,4	2,7	1,7	3,4	-10,3	13,4	25,3
Bogdanka	35,50	1 207	6,8	6,5	8,8	0,3	0,3	0,3	1,2	1,2	1,3	2,0	6,1	4,7
Mediana	-	4 755	4,8	5,8	6,9	0,6	0,5	0,4	2,7	1,7	3,4	2,0	13,4	14,5
Paliwa	Kurs [PLN]	Kapitalizacja mln PLN	P/E			P/BV			EV/EBITDA			ROE [%]		
			2021	2022	2023	2021	2022	2023	2021	2022	2023	2020	2021	2022
PKN ORLEN	73,56	31 462	4,9	7,7	7,4	0,7	0,7	0,6	4,0	4,4	4,1	7,0	13,9	8,8
PNGiG	5,81	33 584	8,1	6,4	7,4	0,7	0,7	0,6	3,6	2,7	2,9	16,1	8,5	10,4
LOTOS	59,20	10 945	4,5	6,7	6,4	0,8	0,7	0,7	3,1	3,5	3,4	-9,1	16,7	11,3
Mediana	-	31 462	4,9	6,7	7,4	0,7	0,7	0,6	3,6	3,5	3,4	7,0	13,9	10,4

Źródło: DM BPS, Bloomberg

SPÓŁKI I MNOŻNIKI RYNKOWE

IT	Kurs [PLN]	Kapitalizacja mln PLN	P/E			P/BV			EV/EBITDA			ROE [%]		
			2021	2022	2023	2021	2022	2023	2021	2022	2023	2020	2021	2022
Asseco Poland	88,00	7 304	15,7	15,4	14,6	1,0	1,0	0,9	5,3	5,0	4,8	6,1	6,6	6,5
ComArch	208,00	1 692	13,3	13,6	13,2	1,5	1,3	1,3	5,5	5,7	5,6	8,7	10,6	9,8
LiveChat Software	120,20	3 095	-	24,8	21,8	-	23,0	19,9	23,4	20,6	18,1	110,5	114,5	99,3
Asseco BS	39,50	1 320	-	-	-	-	-	-	-	-	-	-	-	-
Asseco SEE	46,40	2 408	19,1	16,9	15,6	2,5	2,3	2,2	9,9	8,9	8,5	-	13,5	14,1
Mediana	-	2 408	15,7	16,2	15,1	1,5	1,8	1,7	7,7	7,3	7,1	8,7	12,1	11,9
Telekomunikacja	Kurs [PLN]	Kapitalizacja mln PLN	P/E			P/BV			EV/EBITDA			ROE [%]		
Cyfrowy Polsat	34,22	21 885	5,0	13,8	13,4	1,3	1,3	0,2	3,8	6,8	6,8	8,5	27,0	8,6
Orange Polska	8,12	10 650	8,0	19,2	16,1	0,9	0,9	0,9	5,8	5,5	5,2	0,8	9,1	2,9
Mediana	-	16 268	6,5	16,5	14,8	1,1	1,1	0,6	4,8	6,2	6,0	8,5	27,0	8,6
Media	Kurs [PLN]	Kapitalizacja mln PLN	P/E			P/BV			EV/EBITDA			ROE [%]		
Wirtualna Polska	138,00	4 036	28,5	22,2	19,7	5,6	4,9	4,2	15,2	13,0	11,7	12,9	20,4	23,3
Agora	7,60	354	-	33,0	14,6	0,5	0,5	0,5	16,1	8,0	7,3	-14,5	-6,3	1,4
Mediana	-	2 195	28,5	27,6	17,1	3,0	2,7	2,3	15,6	10,5	9,5	-0,8	7,1	12,4
Producenci gier video	Kurs [PLN]	Kapitalizacja mln PLN	P/E			P/BV			EV/EBITDA			ROE [%]		
CD Projekt SA	184,00	18 536	73,1	34,3	36,6	8,6	6,9	5,9	43,8	24,9	25,8	72,8	15,3	19,7
Playway	441,80	2 916	21,8	16,9	15,7	6,2	0,0	0,0	0,0	0,0	0,0	0,0	0,0	0,0
TEN Square Games	341,00	2 490	13,3	11,1	9,7	9,8	7,2	5,6	12,2	10,3	8,8	0,0	0,0	0,0
11 bit studios SA	520,50	1 231	56,3	118,3	9,7	6,6	6,2	3,8	38,1	76,8	7,0	26,1	12,4	8,0
Mediana	-	2 703	39,0	25,6	12,7	7,6	6,5	4,7	25,1	17,6	7,9	13,1	6,2	4,0
Ubiór	Kurs [PLN]	Kapitalizacja mln PLN	P/E			P/BV			EV/EBITDA			ROE [%]		
LPP	13150,00	24 359	-	26,9	24,3	7,6	7,6	6,7	20,5	10,4	9,2	-	-0,8	31,2
CCC	103,40	5 673	5170,0	34,0	20,4	-	6,3	5,0	16,9	9,6	7,8	-94,1	13,3	37,8
VRG	3,90	914	17,7	13,3	11,7	1,1	1,0	0,9	8,2	7,4	6,9	-2,7	5,9	7,7
Monnari Trade	2,59	79	-	-	-	-	-	-	-	-	-	-	-	-
Mediana	-	3294	2593,9	26,9	20,4	4,4	6,3	5,0	16,9	9,6	7,8	-48,4	5,9	31,2
Dystrybucja	Kurs [PLN]	Kapitalizacja mln PLN	P/E			P/BV			EV/EBITDA			ROE [%]		
Dino Polska	337,00	33 039	39,8	31,0	25,4	11,5	9,3	7,1	26,2	20,5	16,7	32,5	31,6	31,8
Inter Cars	419,00	5 936	10,8	10,7	10,5	2,0	1,8	1,6	8,1	7,8	7,7	13,6	14,9	13,0
Eurocash	10,89	1 515	-	23,0	19,0	1,7	1,6	1,7	6,1	5,2	5,1	5,6	-6,4	5,8
Neuca	820,00	3 634	21,1	18,5	16,6	4,3	3,8	3,3	13,3	11,5	10,3	-	21,9	20,6
AB	49,00	793	6,6	6,3	6,4	0,8	0,7	-	5,6	5,2	-	10,6	-	12,1
Mediana	-	2 575	10,8	14,6	13,5	1,9	1,7	1,7	7,1	6,5	7,7	10,6	14,9	12,6
Spożywcze	Kurs [PLN]	Kapitalizacja mln PLN	P/E			P/BV			EV/EBITDA			ROE [%]		
ZT Kruszwica	66,00	1 520	-	-	-	-	-	-	-	-	-	10,9	-	-
Wawel	500,00	750	-	-	-	-	-	-	5,8	5,5	-	7,5	-	-
Tarczyński	41,00	465	-	-	-	-	-	-	-	-	-	-	-	-
Mediana	-	750	-	-	-	-	-	-	5,8	5,5	-	9,2	-	-

Źródło: DM BPS, Bloomberg

SPÓŁKI I MNOŻNIKI RYNKOWE

Energia	Kurs [PLN]	Kapitalizacja mIn PLN	P/E			P/BV			EV/EBITDA			ROE [%]		
			2021	2022	2023	2021	2022	2023	2021	2022	2023	2020	2021	2022
PGE	8,30	15 519	4,5	12,2	9,9	0,3	0,3	0,4	2,2	3,0	2,9	0,5	7,7	2,7
Enea	8,97	3 960	3,0	3,4	3,9	0,3	0,3	0,3	1,8	1,9	2,1	1,9	10,3	8,8
Tauron	2,82	4 947	5,1	6,0	4,4	0,3	0,3	0,3	4,3	4,9	4,3	1,5	5,4	7,3
Energia	7,86	3 255	-	-	-	-	-	-	-	-	-	-1,7	5,4	5,3
Polenergia	73,80	3 354	10,4	26,4	19,4	1,5	1,4	1,4	12,1	11,4	8,6	8,3	17,4	7,8
ZE PAK	16,95	861	-	-	-	-	-	-	11,6	8,6	4,8	-	-	-
Mediana	-	3 657	4,8	9,1	7,1	0,3	0,3	0,4	4,3	4,9	4,3	1,5	7,7	7,3
Chemia	Kurs [PLN]	Kapitalizacja mIn PLN	P/E			P/BV			EV/EBITDA			ROE [%]		
			2021	2022	2023	2021	2022	2023	2021	2022	2023	2020	2021	2022
Grupa Azoty	37,56	3 726	13,9	8,8	13,2	0,5	0,4	0,4	8,0	6,9	7,0	3,4	4,2	4,7
Ciech	43,05	2 269	8,8	13,3	11,7	1,0	1,0	0,9	5,3	5,7	5,5	6,9	11,2	8,4
Grupa Azoty Puławy	82,20	1 571	-	-	-	-	-	-	-	-	-	-	-	-
PCC Rokita	90,10	1 789	-	-	-	-	-	-	4,3	5,3	6,9	6,7	24,3	14,7
Boryszew	3,40	816	-	-	-	-	-	-	-	-	-	-10,7	-	-
Grupa Azoty Police	11,90	1 478	-	-	-	-	-	-	-	-	-	-	-	-
Polwax	2,86	88	-	-	-	-	-	-	-	-	-	-	-	-
Mediana	-	1 680	11,4	11,0	12,4	0,7	0,7	0,7	5,3	5,7	6,9	5,1	11,2	8,4
Przemysł ciężki	Kurs [PLN]	Kapitalizacja mIn PLN	P/E			P/BV			EV/EBITDA			ROE [%]		
			2021	2022	2023	2021	2022	2023	2021	2022	2023	2020	2021	2022
Grupa Kęty	578,00	5 578	9,7	12,1	11,7	3,8	3,8	3,6	7,4	8,6	8,3	26,3	28,5	29,8
Famur	2,73	1 569	13,7	8,7	8,2	0,7	0,6	0,6	3,1	2,6	2,2	11,6	6,6	9,1
Stalprodukt	278,00	1 551	4,5	10,8	15,5	0,5	0,5	0,5	1,9	3,0	3,4	5,7	10,7	4,9
Wielton	9,50	574	8,9	7,4	6,6	1,3	1,2	1,1	6,4	5,9	5,6	-	-	-
Aparator	19,40	636	-	-	-	-	-	-	-	-	-	13,0	-	-
Alumetal	54,00	841	6,3	10,5	9,9	1,3	1,2	1,2	5,4	6,8	6,5	9,4	-	-
Mangata Holding	77,80	519	-	-	-	-	-	-	-	-	-	7,0	-	-
Rafako	1,43	183	-	-	-	-	-	-	-	-	-	-	-	-
IZOBlok	54,40	69	-	-	-	-	-	-	-	-	-	-	-	-
Mediana	-	636	8,9	10,5	9,9	1,3	1,2	1,1	5,4	5,9	5,6	10,5	10,7	9,1
Przemysł lekki/inne	Kurs [PLN]	Kapitalizacja mIn PLN	P/E			P/BV			EV/EBITDA			ROE [%]		
			2021	2022	2023	2021	2022	2023	2021	2022	2023	2020	2021	2022
Fabryki Mebli Forte	43,10	1 031	8,3	9,0	8,5	1,3	1,2	1,2	6,1	6,2	6,3	9,6	-	-
Sanok Rubber Co	17,30	465	13,8	13,5	10,3	-	-	-	5,5	5,4	4,8	-3,9	10,9	11,6
Amica	113,00	879	8,9	12,9	10,9	0,8	0,7	0,7	5,4	5,5	5,0	13,0	11,0	11,2
Ac	32,00	322	12,9	12,5	9,8	2,3	2,3	2,3	7,6	7,2	6,7	24,0	-	-
Ferro	32,60	693	6,3	8,4	7,9	1,8	1,7	1,6	6,5	5,9	5,5	-	29,0	20,0
Mediana	-	693	8,9	12,5	9,8	1,5	1,5	1,4	6,1	5,9	5,5	11,3	11,0	11,6

Źródło: DM BPS, Bloomberg

Dom Maklerski Banku BPS SA

ul. Grzybowska 81, 00-844 Warszawa,
tel.: +48 22 53 95 555, fax.: +48 22 53 95 556
www.dmbps.pl
dm@dmbps.pl

Sporządzone przez Departament Analiz:

Tomasz Czarnecki, MPW
Dyrektor Departamentu Analiz
tomasz.czarnecki@dmbps.pl
tel.: (22) 53 95 542

Wojciech Białek
Analityk

Artur Wizner, MPW
Analityk
artur.wizner@dmbps.pl
tel.: (22) 53 95 548

Jacek Borawski
Analityk Techniczny

Łukasz Bryl
Analityk
Lukasz.bryl@dmbps.pl
tel.: 785 500 874

Dane kontaktowe do Departamentu Sprzedaży:

Dariusz Stasiak, MPW
Dyrektor Departamentu Sprzedaży
dariusz.stasiak@dmbps.pl
tel.: +48 (22) 53 95 541

Krzysztof Jeż, MPW
krzysztof.jez@dmbps.pl
tel.: + 48 (22) 53 95 559

Lech Kucharski, MPW
lech.kucharski@dmbps.pl
tel.: + 48 (22) 53 95 522

Marcin Jakubiak, MPW
marcin.jakubiak@dmbps.pl
tel.: + 48 (22) 53 95 560

Tomasz Kublik, MPW
tomasz.kublik@dmbps.pl
tel.: + 48 (22) 53 95 511

Wyjaśnienia dotyczące stosowanej terminologii fachowej i wskaźników:

Dług netto – suma zobowiązań oprocentowanych pomniejszona o środki pieniężne i ich ekwiwalenty
EBIT – wynik na działalności operacyjnej
EBITDA – wynik działalności operacyjnej przed potrąceniem salda na działalności finansowej, opodatkowaniem i amortyzacją.
EV – (wartość ekonomiczna; EV= MC + dług netto) suma kapitalizacji i długu netto
Marża brutto na sprzedaży – relacja zysku brutto na sprzedaży do przychodów ze sprzedaży
Marża EBIT – (EBIT/Przychody ze sprzedaży) relacja zysk z działalności operacyjnej do przychodów ze sprzedaży
Marża EBITDA – (EBITDA/Przychody ze sprzedaży) relacja EBITDA do przychodów ze sprzedaży
EBIT/EV – iloraz zysku z działalności operacyjnej i wartości ekonomicznej (suma kapitalizacji i długu netto)
MC/EBIT – iloraz kapitalizacji (iloczyn kursu akcji i liczby akcji) oraz zysku z działalności operacyjnej
MC/S – iloraz kapitalizacji (liczba wyemitowanych akcji razy kurs akcji) i przychodów ze sprzedaży
P/E – (Cena/Zysk) relacja kursu akcji do rocznego zysku netto przypadający na akcję
P/BV – (Cena/Wartość Księgową) relacja kursu akcji do wartości księgowej przypadającą na akcję
P/CF – (Cena/(zysk netto + amortyzacja)) relacja kursu akcji do sumy przypadającego na akcję zysku netto i amortyzacji
Stopa dywidendy – (DY) dywidenda na akcję podzielona przez kurs akcji
Wskaźnik wypłaty dywidendy – (D/E) relacja dywidenda przypadająca na akcję do zysk na akcję
Wskaźnik pokrycia dywidendy – (E/D) relacja zysku na akcję do dywidendy na akcję

Opracowanie wyraża wiedzę oraz poglądy autorów według stanu na dzień jego sporządzenia. Autorzy nie uwzględniają w opracowaniu jakichkolwiek szczególnych zamierzeń inwestycyjnych, szczególnych celów inwestycyjnych, sytuacji finansowej ani szczególnych potrzeb czy żądań potencjalnych odbiorców. Opracowanie publikowane jest w celach wyłącznie informacyjnych lub marketingowych i nie powinno być interpretowane jako (1) osobista rekomendacja, (1) porada inwestycyjna, prawna, lub innego typu, ani jako (2) zachęta do działania, inwestowania czy pozbywania się inwestycji w szczególny sposób, bądź (4) ocena lub zapewnienie opłacalności inwestycji w instrumenty finansowe objęte opracowaniem.

W szczególności opracowanie nie stanowi „badania inwestycyjnego” lub „publikacji handlowej” w rozumieniu Rozporządzenia Delegowanego Komisji (UE) 2017/565 z dnia 25 kwietnia 2016 r. uzupełniającego dyrektywę Parlamentu Europejskiego i Rady 2014/65/UE w odniesieniu do wymogów organizacyjnych i warunków prowadzenia działalności przez firmy inwestycyjne oraz pojęć zdefiniowanych na potrzeby tej dyrektywy, bądź „rekomendacji” w rozumieniu Rozporządzenia Parlamentu Europejskiego i Rady (UE) NR 596/2014 z dnia 16 kwietnia 2014 r. w sprawie nadużyć na rynku (rozporządzenie w sprawie nadużyć na rynku) oraz uchylającego dyrektywę 2003/6/WE Parlamentu Europejskiego i Rady i dyrektywy Komisji 2003/124/WE, 2003/125/WE i 2004/72/WE.

Opracowanie zostało sporządzone z zachowaniem należytej staranności i rzetelności przy zachowaniu zasad metodologicznej poprawności na podstawie ogólnodostępnych informacji, w dniu publikacji opracowania, pozyskanych ze źródeł wiarygodnych dla Domu Maklerskiego Banku BPS S.A. Dom Maklerski Banku BPS S.A. nie gwarantuje ich kompletności, prawdziwości lub dokładności.

Dom Maklerski Banku BPS S.A. nie ponosi odpowiedzialności za ewentualne decyzje inwestycyjne podjęte na podstawie niniejszego opracowania ani za ewentualne szkody poniesione w wyniku tych decyzji inwestycyjnych. Opracowanie nie powinno być interpretowane jako oświadczenie ani gwarancja (zarówno wyrażna, jak i implikowana) w zakresie generowania zysku z tytułu prezentowanej strategii inwestycyjnej.

Dom Maklerski Banku BPS S.A., jego akcjonariusze lub pracownicy mogą posiadać długie lub krótkie pozycje powstałe w wyniku transakcji zawartych na instrumentach z rynków OTC lub innych instrumentach finansowych wymienionych w opracowaniu. Organem sprawującym nadzór nad działalnością Domu Maklerskiego Banku BPS S.A. jest Komisja Nadzoru Finansowego z siedzibą w Warszawie, przy ulicy Pięknej 20.

Powielanie bądź publikowanie w jakiegokolwiek formie niniejszego opracowania, lub jego części, oraz wykorzystywanie materiału do własnych opracowań celem publikacji, bez pisemnej zgody Domu Maklerskiego Banku BPS S.A. jest zabronione. Niniejsze opracowanie jest prawnie chronione zgodnie z **Ustawą z 4 lutego 1994 r. o prawie autorskim i prawach pokrewnych (Dz. U. 2019 poz. 1231)**.