

GPW - Indeksy					
Indeksy	Zamknięcie [pkt.]	Zmiana dzienna	Relatywnie do WIG	Zmiana tyg. [t/t]	Zmiana od początku roku
WIG	71 522,5	↓ -0,83%	-	-2,79%	25,42%
WIG20	2 317,5	↓ -0,96%	-0,13%	-3,24%	16,81%
mWIG40	5 622,0	↓ -0,86%	-0,03%	-2,16%	41,38%
sWIG80	21 161,4	↓ -0,13%	0,71%	-1,59%	31,47%

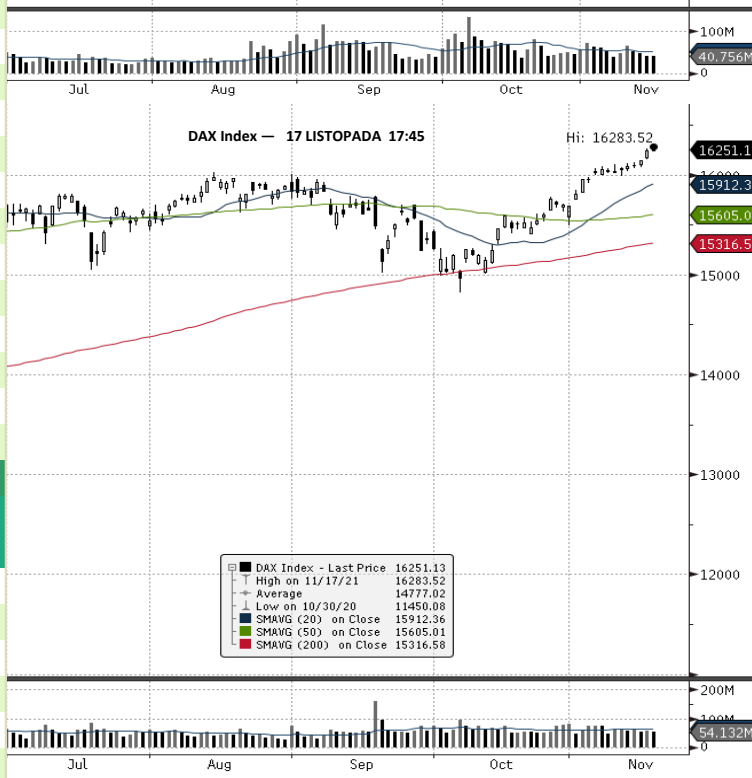
GPW - FW20					
Wybrane dane	Zamknięcie [pkt.]	Zmiana dzienna	Zmiana tyg. [t/t]	Zmiana od początku roku	
FW20 Z2120	2 318	-7	-0,30%	-2,19%	16,37%

Indeksy zagraniczne - kursy zamknięcia				
Indeks	Kurs [pkt.]	Zmiana	Relatywnie do WIG	Zmiana od początku roku
BOVESPA (BRAZYLIA)	102 948,5	↓ -1,40%	-0,57%	-13,66%
BUX (WĘGRY)	51 549,4	↓ -0,52%	0,31%	22,60%
CAC 40 (FRANCJA)	7 156,9	↑ 0,06%	0,90%	27,81%
DAX (NIEMCY)	16 251,1	↑ 0,02%	0,86%	18,46%
DIJA (USA)	35 931,1	↓ -0,58%	0,25%	17,40%
EUROSTOXX 50 (EU)	4 401,5	↑ 0,35%	1,19%	23,89%
FTSE 100 (GB)	7 291,2	↓ -0,49%	0,34%	12,86%
ISE 100 (TURCJA)	1 712,6	↑ 0,32%	1,16%	15,97%
MERVAL (ARGENTYNA)	87 541,8	↓ -2,38%	-1,56%	70,89%
MSCI EM	1 286,9	↓ -0,29%	0,54%	-0,34%
NASDAQ COMPOSITE (USA)	15 921,6	↓ -0,33%	0,50%	23,54%
PX (CZECHY)	1 383,1	↑ 0,24%	1,08%	34,65%
RTS (ROSJA)	1 788,5	↓ -0,78%	0,05%	19,03%
S&P 500	4 688,7	↓ -0,26%	0,57%	24,83%

Indeksy zagraniczne - kurs na godzinę: 8:22				
Indeks	Kurs [pkt.]	Zmiana	Relatywnie do WIG	Zmiana od początku roku
NIKKEI225 (JAPONIA)	29 598,7	↓ -0,30%	0,53%	7,85%
HANG SENG (HONG KONG)	25 251,0	↓ -1,47%	-0,65%	-7,27%
BSE 30 (INDIE)	59 470,5	↓ -0,90%	-0,07%	24,54%
KOSPI 100 (KOREA Płd.)	2 923,4	↓ -0,57%	0,27%	6,96%
SHANGHAI A-SHARE (CHINY)	3 689,8	↓ -0,90%	-0,07%	5,45%
SHANGHAI B-SHARE (CHINY)	278,0	↓ -0,04%	0,79%	11,11%

Kontrakty terminowe - kurs na godzinę: 8:22				
Futures	Kurs [pkt.]	Zmiana	Relatywnie do FWIG20	Zmiana od początku roku
EuroStoxx50 Futures	4 397,0	↑ 0,03%	0,33%	24,17%
CAC40 Futures	7 159,5	↑ 0,04%	0,34%	29,19%
DAX Futures	16 265,0	↑ 0,11%	0,41%	18,33%
S&P500 Futures	0,0	↑ 0,00%	0,30%	-100,00%
DIJA Futures	35 853,0	↓ -0,53%	-0,23%	17,56%
NASDAQ Futures	16 361,3	↑ 0,30%	0,60%	26,98%

Waluty - kurs na godzinę: 08:22					
Waluta	Kurs [PLN]	Zmiana [PLN]	Relatywnie do WIG	Zmiana od początku roku	
EUR	4,6531	-0,0081	↓ -0,17%	0,66%	0,83%
CHF	4,4263	-0,0099	↓ -0,22%	0,61%	3,80%
USD	4,1050	-0,0130	↓ -0,32%	0,52%	9,22%
EUR/USD	1,1335	0,0016	↑ 0,14%	0,98%	-7,09%



Surowce - kursy zamknięcia				
Surowiec	Kurs	Zmiana [%]	Relatywnie do WIG	Zmiana od początku roku
ROPA WTI (USD za baryłkę)	77,3	↓ -1,42%	-0,59%	59,21%
MIEDŹ (USD za tonę)	9 495,0	↓ -1,61%	-0,79%	22,53%
ZŁOTO (USD za uncję)	1 864,9	↑ 0,31%	1,15%	-1,39%
SREBRO (USD za uncję)	25,2	↓ -0,25%	0,58%	70,35%
PLATYNA (USD za uncję)	1 065,0	↓ -0,38%	0,45%	-1,34%
GAZ ZIEMNY (USD za MMBtu)	4,9	↑ 1,68%	2,53%	92,80%
W. KAMIENNY (USD za tonę)	150,2	↓ -0,17%	0,67%	97,57%
CYNK (USD za tonę)	3 203,5	↓ -0,77%	0,06%	16,45%
ŻELAZO (CNY za tonę)	523,0	↓ -2,97%	-2,16%	-57,44%
CYNA (USD za tonę)	37 975,0	↑ 0,86%	1,70%	86,15%
ALUMINIUM (USD za tonę)	2 616,5	↑ 1,63%	2,48%	30,86%
OŁÓW (USD za tonę)	2 254,0	↓ -2,30%	-1,48%	13,42%
NIKIEL (USD za tonę)	19 355,0	↓ -0,20%	0,64%	14,73%

Źródło: Bloomberg

Źródło: Bloomberg

Największe wzrosty											
WIG20				mWIG40				sWIG80			
Nazwa	Kurs	Wzrost	Obroty	Nazwa	Kurs	Wzrost	Obroty	Nazwa	Kurs	Wzrost	Obroty
MERCATOR	105,4	↑ 2,0%	7 385 280	GRUPAAZOTY	35,2	↑ 13,9%	22 165 313	RAFAKO	1,4	↑ 6,6%	3 580 223
ORANGEPL	8,2	↑ 1,7%	18 877 344	OAT	40,2	↑ 6,1%	1 431 554	ACTION	15,4	↑ 5,1%	960 027
ASSECOPOL	93,6	↑ 0,4%	2 546 020	CIECH	38,5	↑ 4,1%	3 285 972	UNIMOT	43,7	↑ 4,0%	985 159
PGE	9,4	↑ 0,4%	9 443 385	LIVECHAT	133,0	↑ 3,9%	5 284 723	BORYSZEW	3,5	↑ 3,9%	516 758
PEKAO	125,0	↑ 0,4%	95 767 161	BIOMEDLUB	7,8	↑ 3,4%	3 480 254	POLIMEXMS	4,6	↑ 3,3%	1 125 462

Największe spadki											
WIG20				mWIG40				sWIG80			
Nazwa	Kurs	Spadek	Obroty	Nazwa	Kurs	Spadek	Obroty	Nazwa	Kurs	Spadek	Obroty
LOTOS	60,5	↓ -3,9%	25 248 373	PKPCARGO	15,3	↓ -4,6%	7 187 002	SKARBIEC	32,3	↓ -3,6%	208 534
CCC	112,0	↓ -3,5%	16 343 844	DEVELIA	3,0	↓ -4,6%	787 221	QUERCUS	4,2	↓ -3,2%	222 705
ALLEGRO	42,7	↓ -3,0%	124 887 557	EUROCASH	11,7	↓ -4,3%	2 818 846	ARCTIC	8,2	↓ -3,0%	544 844
PKNORLEN	81,0	↓ -2,9%	83 619 063	KRUK	342,0	↓ -4,2%	4 678 974	WAWEL	552,0	↓ -2,5%	242 016
CDPROJEKT	179,9	↓ -1,7%	36 084 276	FAMUR	2,8	↓ -3,8%	4 906 761	TIM	43,3	↓ -2,3%	845 236

Największe obroty											
WIG20				mWIG40				sWIG80			
Nazwa	Kurs	Zmiana	Obroty	Nazwa	Kurs	Zmiana	Obroty	Nazwa	Kurs	Zmiana	Obroty
KGHM	150,5	↓ -1,0%	176 884 022	MBANK	555,0	↓ -2,5%	38 827 803	BNPPPL	93,0	↓ -1,1%	3 786 517
ALLEGRO	42,7	↓ -3,0%	124 887 557	GRUPAAZOTY	35,2	↑ 13,9%	22 165 313	RAFAKO	1,4	↑ 6,6%	3 580 223
PKOBP	46,0	↓ -0,6%	103 030 869	ALIOR	61,3	↓ -1,1%	18 603 592	MOBRUK	404,0	↑ 1,0%	3 413 870
PZU	39,4	↓ -0,6%	97 673 476	INGBSK	278,5	↓ -0,2%	9 971 361	BOGDANKA	34,9	↓ -0,7%	3 261 731
PEKAO	125,0	↑ 0,4%	95 767 161	MABION	66,5	↓ -1,8%	8 591 118	SANOK	17,2	↓ -0,3%	1 768 447

CATALYST											
Catalyst - największe obroty											
Nazwa	Kurs	Zmiana	Obroty	Nazwa	Kurs	Zmiana	Obroty	Nazwa	Kurs	Zmiana	Obroty
DS1023	102,3	↑ 0,2%	2 046 000	DS0725	100,6	↑ 0,1%	131 943	OK0423	96,4	↓ -0,1%	54 782
FPC0631	97,6	↓ -0,3%	976 000	KRU0224	101,0	↑ 0,0%	97 449	ECH0923	100,0	↓ 0,0%	50 005
GHE0124	99,5	↓ -0,1%	159 577	ECH0522	100,0	↑ 0,1%	94 331	ECN1022	99,5	↑ 0,0%	44 178
PCX0522	100,2	↑ 0,2%	152 734	GHL0124	100,3	↑ 0,0%	66 098	KRU0226	98,7	↑ 1,5%	39 413
PRF1025	100,2	↑ 0,2%	144 693	OK0423	96,4	↓ -0,1%	54 782	KRU1123	101,0	↑ 0,0%	30 704

Źródło: GPW

## Informacja dnia COMARCH SA

**Zysk netto Comarchu w III kw. zgodny z oczekiwaniami, EBITDA powyżej konsensusu.** Zysk netto grupy Comarch w trzecim kwartale wyniósł 30,3 mln zł i był o 6,8 proc. niższy rok do roku - poinformowała spółka w raporcie kwartalnym. Konsensus PAP Biznes zakładał, że zysk wyniesie 30 mln zł. Wynik EBITDA grupy był o 7,6 proc. wyższy od oczekiwań analityków. EBITDA sięgnęła 78 mln zł i wzrosła o 21 proc. w porównaniu z ubiegłym rokiem. Zysk operacyjny zwiększył się rok do roku o 27,8 proc., do 58,9 mln zł, i okazał się o 18,4 proc. wyższy od konsensusu PAP Biznes. Przepływy pieniężne z działalności operacyjnej grupy spadły natomiast do 25,8 mln zł z 71,4 mln zł przed rokiem. W trzecim kwartale grupa wypracowała 385,9 mln zł przychodów, o 9,1 proc. więcej niż przed rokiem. Sprzedaż była zbliżona do średniej oczekiwań analityków (384,9 mln zł). Spadek rentowności netto grupy (do 7,9 proc. z 9,2 proc. przed rokiem) to efekt m.in. wyższych rok do roku kosztów finansowych. (...) (PAP Biznes)

**Komentarz DM Banku BPS.** Wyniki Comarchu za III kwartał 2021 są lepsze niż przed rokiem, a w zakresie zysku EBIT i EBITDA wyższe od oczekiwań analityków. Przychody wzrosły o 9,1 proc. do 385,9 mln zł (konsensus zakładał 384,9 mln zł), zysk operacyjny zwiększył się o 27,8 proc. r/r do 58,9 mln zł (18,4 proc. powyżej konsensusu), zaś zysk netto wyniósł 30,3 mln zł, co stanowi spadek o 6,8 proc. r/r (analitycy spodziewali się zbliżonej wartości na poziomie 30 mln zł). Wyraźnie niższy zysk netto w porównaniu do III kwartału 2020 spowodowany był wyższymi kosztami finansowymi (wynik z wyceny instrumentów finansowych oraz różnic kursowych od kredytów i pożyczek w walutach obcych był ujemny i wyniósł 12,7 mln wobec minus 4,6 mln zł w III kwartale 2020) oraz większym podatkiem dochodowym (efektywna stopa opodatkowania ukształtowała się na poziomie 36,1 proc., głównie z uwagi na wysoką rentowność spółek w Polsce i w Niemczech). Cena akcji Comarchu na zakończenie sesji środowej wyniosła 230 zł, będąc o 17,9 proc. poniżej historycznego maksimum odnotowanego w lipcu 2021 (280 zł). W naszej ocenie podane wyniki pokazują rozwój Spółki oparty na mocnych fundamentach - w stosunku do poprzedniego kwartału przychody wzrosły o 14,5 proc., EBIT zwiększył się ponad 3-krotnie, a zysk netto wzrósł o 6,3 proc. k/k. (Ł. Bryl)

## Informacja dnia ŚNIEŻKA SA

**Zysk netto j.d. Śnieżki w III kw. '21 wyniósł 23,3 mln zł, wobec 26 mln zł konsensusu.** Zysk netto Śnieżki przypadający akcjonariuszom jednostki dominującej spadł w trzecim kwartale 2021 r. o 28,6 proc. r/r do 23,3 mln zł. Przychody grupy spadły o 4,1 proc. do 240,9 mln zł - poinformowała Śnieżka w raporcie kwartalnym. Konsensus PAP Biznes zakładał 26 mln zł zysku netto oraz przychody na poziomie 243 mln zł. EBITDA grupy w trzecim kwartale 2021 r. wyniosła 39,8 mln zł (spadek o 22,7 proc. r/r), a zysk operacyjny 30,6 mln zł (spadek o 28,9 proc. r/r). Oczekiwania analityków dotyczące zysku EBITDA wynosiły 43,3 mln zł, a EBIT 34,4 mln zł. Śnieżka ocenia, że osiągnięte wyniki są niższe niż rok wcześniej, m.in. ze względu na nieco mniejszy popyt na wyroby dekoracyjne oraz bezprecedensowe podwyżki cen surowców. (...) (PAP Biznes)

## Informacja dnia ZUE SA

**Grupa ZUE miała po trzech kw. 4 mln zł zysku netto, więcej r/r o 38 proc.** Grupa ZUE miała po trzech kwartałach 2021 roku 16 mln zł EBITDA, co oznacza wzrost r/r o 5,6 proc. Wynik operacyjny grupy wyniósł 6,5 mln zł (+27,3 proc.), a zysk netto 4 mln zł (+38 proc.) - podała spółka w raporcie kwartalnym. Skonsolidowane przychody wyniosły w tym czasie 593 mln zł wobec 610,8 mln zł rok wcześniej. Jak podano, na koniec września portfel zamówień Grupy ZUE miał wartość 1.398 mln zł. Zakontraktowane roboty budowlano montażowe na lata 2021-2023 to 1.373 mln zł, w zakresie działalności projektowej wartość podpisanych umów do realizacji wynosi 7,4 mln zł, natomiast portfel przyjętych zamówień na dostawy materiałów i urządzeń wynosi 17,6 mln zł. (...) (PAP Biznes)

## Informacja dnia TAURON SA

**Zysk netto Tauronu w III kw. wyniósł 114,6 mln zł, a EBITDA 786,6 mln zł.** Zysk netto grupy Tauron w III kwartale 2021 roku wyniósł 114,6 mln zł wobec 368,2 mln zł zysku przed rokiem. Zysk netto jednostki dominującej wyniósł 101 mln zł - podała spółka w raporcie kwartalnym. Tauron szacował wcześniej, że zysk netto wyniósł w tym okresie 102 mln zł. EBITDA grupy sięgnęła 786,6 mln zł. Zysk operacyjny grupy Tauron wyniósł w trzecim kwartale 294,3 mln zł wobec 509,2 mln zł zysku przed rokiem, zysk EBITDA 786,6 mln zł wobec ok. 1 mld zł rok wcześniej, a przychody ze sprzedaży sięgnęły blisko 6 mld zł (5,03 mld zł rok wcześniej). (...) (PAP Biznes)

**Informacja dnia**  
**DĘBICA SA**

**Dębica miała w III kw. 4 mln zł zysku netto, zgodnie z szacunkami.** Dębica odnotowała w III kw. 2021 roku 550,3 mln zł przychodów, co oznacza wzrost o 7,9 proc. w stosunku do analogicznego okresu roku poprzedniego. Zysk operacyjny wyniósł w tym czasie 7,4 mln zł wobec 50,8 mln zł rok wcześniej, a zysk netto 4 mln zł wobec 53 mln zł przed rokiem - podała spółka w raporcie finansowym. Łącznie po dziewięciu miesiącach 2021 r. przychody wyniosły prawie 1,7 mld zł (wzrost o 29,4 proc. rdr), EBIT spadł o 24,1 proc. do 50,3 mln zł, a zysk netto o 27,7 proc. do 39,2 mln zł. (...) (PAP Biznes)

**Informacja dnia**  
**GLOBAL**  
**COSMED SA**

**Global Cosmed kupił dwie linie do produkcji kosmetyków i chemii gospodarczej.** Global Cosmed kupił od niemieckiej spółki INSO Be- und Verwertungs dwie kompletne i w pełni zautomatyzowane linie do produkcji kosmetyków oraz chemii gospodarczej - podała giełdowa spółka w komunikacie. Łączna wartość rynkowa, według szacunkowej wyceny dokonanej przez Global Cosmed, wynosi ponad 4 mln euro. *"Emitent uznaje zakupione aktywa za aktywa o znacznej wartości, ze względu na uzyskaną możliwość znacznego zwiększenia poziomu wydajności procesu produkcji w wielu jej obszarach, a w konsekwencji zwiększenia rentowności aktualnie realizowanych przez emitenta umów"* - napisano w komunikacie. (...) (PAP Biznes)

**Informacja dnia**  
**GETIN NOBLE**  
**BANK SA**

**Getin Noble Bank zakończył zbieranie wiążących ofert ws. sprzedaży portfeli umów kredytowych.** Getin Noble Bank zakończył proces zbierania ofert wiążących od oferentów zaproszonych do procesu sprzedaży trzech portfeli umów kredytowych udzielonych wspólnotom mieszkaniowym, o łącznej wartości wynoszącej 548,1 mln złotych - według stanu na dzień 30 września 2021 roku. Do procesu ofertowania zostały zaproszone podmioty krajowe oraz zagraniczne - podał bank w komunikacie. (...) (PAP Biznes)

**Informacja dnia**  
**BOŚ SA**

**KNF zwiększył zalecany dla BOŚ poziom dodatkowego wymogu kapitałowego do 0,66 pkt. proc.** Komisja Nadzoru Finansowego zaleciła Bankowi Ochrony Środowiska utrzymywanie funduszy własnych na pokrycie dodatkowego wymogu kapitałowego w celu zabezpieczenia ryzyka wynikającego z zabezpieczanych hipoteką walutowych kredytów i pożyczek dla gospodarstw domowych, na poziomie 0,66 p.p. ponad wartość łącznego współczynnika kapitałowego - podał bank w komunikacie. Łączny współczynnik kapitałowy powinien składać się co najmniej w 75 proc. z kapitału Tier I (co odpowiada wymogowi kapitałowemu na poziomie 0,50 p.p. ponad wartość współczynnika kapitału Tier I) oraz co najmniej w 56 proc. z kapitału podstawowego Tier I (co odpowiada wymogowi kapitałowemu na poziomie 0,37 p.p. ponad wartość współczynnika kapitału podstawowego Tier I). (...) (PAP Biznes)

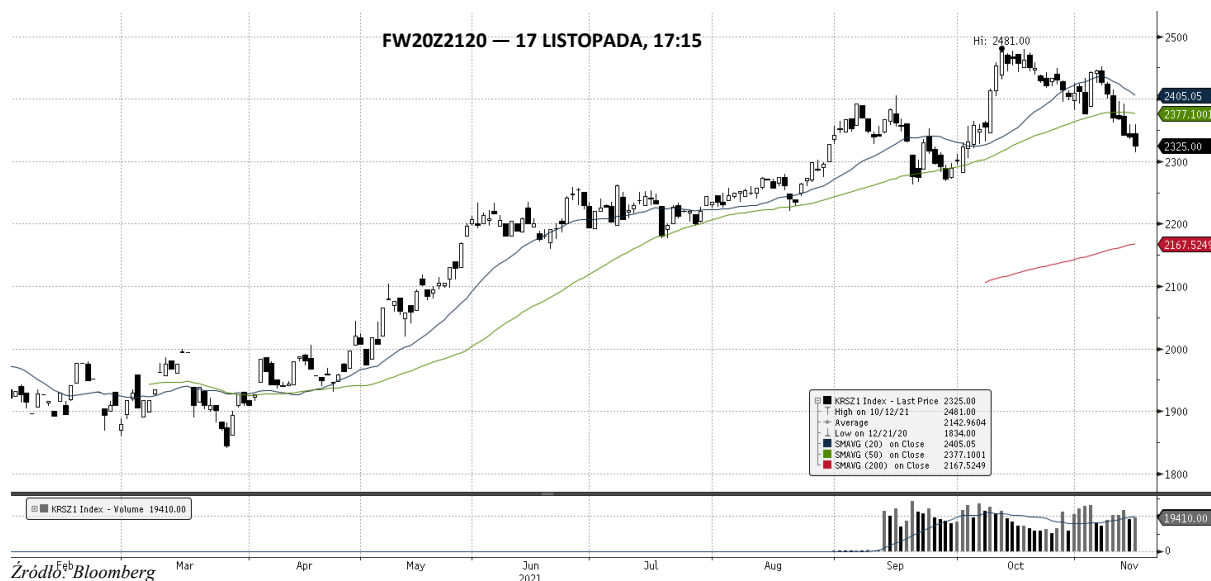
**Informacja dnia**  
**APATOR SA**

**Apator ma list intencyjny ws. nabycia spółki z branży OZE.** Apator zawarł list intencyjny dotyczący nabycia 100 proc. udziałów w spółce Zakład Energoelektroniki TWERD - podała giełdowa spółka w komunikacie. Potencjalna wartość transakcji to kilkanaście milionów złotych. ZE TWERD jest producentem urządzeń energoelektronicznych, w szczególności inwerterów przeznaczonych do instalacji fotowoltaicznych oraz ładowarek i stacji szybkiego ładowania do samochodów elektrycznych. *"Na podstawie listu intencyjnego strony podejmą prace nad projektem umowy nabycia udziałów oraz umowy inwestycyjnej. List intencyjny nie stanowi zobowiązania stron do zawarcia ww. umów"* - napisano w komunikacie. (...) (PAP Biznes)

**Informacja dnia**  
**MABION SA**

**Mabion otrzymał od Mylan Ireland wypowiedzenie umowy o współpracy.** Mabion otrzymał od Mylan Ireland wypowiedzenie umowy o współpracy z 2016 roku - podała spółka w komunikacie. Wypowiedzenie następuje z zachowaniem 90-dniowego okresu wypowiedzenia. Na mocy umowy z 2016 roku Mabion udzielił grupie Mylan wyłącznego prawa do sprzedaży leku MabionCD20 na terenie Unii Europejskiej i krajów bałkańskich. W wyniku zawartego w kwietniu 2021 roku aneksu do umowy Mylan pozostawał niewyłącznym partnerem dystrybucyjnym spółki w zakresie leku w wybranych krajach na takich obszarach jak m.in. Australia, Nowa Zelandia, Meksyk, Ameryka Środkowa, południowa Afryka i południowo-wschodnia Azja. (...) (PAP Biznes)

WIG20 FUTURES



**Komentarz DM Banku BPS.** Po wtorkowym kosmetycznym wzroście indeksu, na wczorajszej sesji WIG20 kontynuował spadki i ostatecznie zakończył sesję na poziomie 2317,49 pkt. (-0,96%). Indeks szerokiego rynku WIG stracił 0,83 % i zakończył sesję na 71 522,51 pkt. Byki ewidentnie nie mają siły na wyprowadzenie kontry wzrostowej, a słaby początek sesji za oceanem tylko pogłębił spadki na warszawskim parkiecie. W takich nastrojach test poziomu 2300 pkt. jest prawdopodobny już na dzisiejszej sesji. Obroty na szerokim rynku wyniosły 1,29 mld zł Na rynku kontraktów, na serii FW20Z2120 nadal utrzymywały się dość wysokie obroty. Na koniec sesji w środę wyniosły 19 410 wobec 18 254 na poprzedniej sesji. LOP na zamknięciu sesji nieznacznie spadł i osiągnął wartość 38 662 wobec 39 217 na zamknięciu we wtorek (A. Wizner )

## KALENDARIUM

## Dane makro:

18.11.2021

Czwartek		Wydarzenie	Okres	Poprzednio
8:00	Szwajcaria	Eksport	paź	21,08 mld
8:00	Szwajcaria	Import	paź	16,71 mld
8:00	Szwajcaria	Bilans handlu zagranicznego	paź	4,37 mld
8:30	Szwajcaria	Produkcja przemysłowa r/r	III kwartał	15,70%
9:30	Szwecja	Stopa bezrobocia	paź	8,80%
12:00	Turcja	Stopa procentowa		16,00%
14:30	USA	L. osób pob. zasiłek dla bezrobotnych	13 lis	2160 tys.
14:30	USA	Indeks Fed z Filadelfii	lis	23,80
14:30	USA	Nowozarejestrowani bezrobotni	13 lis	267 tys.
16:00	USA	Indeks wskaźników wyprzedzających	paź	0,20%
16:30	USA	Zapasy gazu ziemnego	12 lis	3618 mld
22:00	Korea Południowa	Inflacja PPI m/m	paź	0,20%
22:00	Korea Południowa	Inflacja PPI r/r	paź	7,50%
	Filipiny	Stopa procentowa		2,00%

Na podstawie: stooq.pl

Wydarzenia  
w spółkach

18.11.2021

SNIEZKA - Konferencja wynikowa Spółki: Konferencja online. Omówienie wyników spółki Śnieżka SA za III kwartał 2021 roku.

PZU - Konferencja prasowa spółki: Briefing prasowy dotyczący wyników finansowych Grupy PZU za III kwartał 2021 r.

TAURONPE - Konferencja wynikowa Spółki: Prezentacja online wyników finansowych Grupy Tauron za III kwartał 2021 r.

R22 - Konferencja wynikowa Spółki: Przedstawiciele spółki R22 przedstawią wyniki finansowe za III kwartał 2021 r. oraz plany na najbliższe miesiące.

ENEA - WZA: Warszawa. W sprawie zmian w składzie rady nadzorczej.

COMARCH - Konferencja wynikowa Spółki: Spotkanie online dla inwestorów, analityków oraz mediów, na którym omówione zostaną wyniki finansowe Grupy Comarch za Q1-Q3 2021 roku.

CREOTECH - WZA:

WIELTON - Skonsolidowany raport kwartalny III/2021:

KINOPOL - Skonsolidowany raport kwartalny III/2021:

ELEKTROTI - Skonsolidowany raport kwartalny III/2021:

RELPOL - Skonsolidowany raport kwartalny III/2021:

11BIT - Raport kwartalny III/2021:

08OCTAVA - Skonsolidowany raport kwartalny III/2021:

PZU - Skonsolidowany raport kwartalny III/2021:

JSW - Skonsolidowany raport kwartalny III/2021:

PROJPRZEM - Skonsolidowany raport kwartalny III/2021:

POLWAX - Raport kwartalny III/2021:

PANOVA - Skonsolidowany raport kwartalny III/2021:

REDAN - Raport kwartalny III/2021:

UNIMA - Skonsolidowany raport kwartalny III/2021:

ATAL - Skonsolidowany raport kwartalny III/2021:

DIGITREE - Skonsolidowany raport kwartalny III/2021:

INTERCARS - Skonsolidowany raport kwartalny III/2021:

PAMAPOL - Skonsolidowany raport kwartalny III/2021:

INC - Skonsolidowany raport kwartalny III/2021:

BIOGENED - Dzień wypłaty dywidendy: Dywidenda w wysokości 0,20 PLN na akcję.

ENAP - Dzień wypłaty dywidendy: Dywidenda w wysokości 0,04 PLN na akcję.

SYNEKTIK - Skonsolidowany raport kwartalny IV/2021:

ASBIS - Dzień dywidendy: Zaliczka dywidendy w wysokości 0,20 USD na akcję.

Na podstawie: infostrefa.com

## SPÓŁKI I MNOŻNIKI RYNKOWE

08:22:44

Banki	Kurs [PLN]	Kapitalizacja mln PLN	P/E			P/BV			D/Y [%]			ROA [%]		
			2021	2022	2023	2021	2022	2023	2021	2022	2023	2021	2022	2023
PKO BP	45,96	57 450	12,2	11,1	10,0	1,3	1,2	1,2	4,3	5,0	5,4	0,7	1,2	1,2
Santander Polska	362,50	37 044	21,5	14,1	11,6	1,3	1,2	1,1	1,6	3,0	4,7	0,6	0,6	1,1
PEKAO	124,95	32 796	16,3	11,9	10,3	1,3	1,2	1,1	3,7	4,5	5,3	0,6	0,8	1,1
ING	278,50	36 233	17,5	16,2	14,3	2,0	1,8	1,7	1,8	2,4	2,6	0,8	1,1	1,1
mBank	555,00	23 519	26,2	39,6	15,5	1,4	1,4	1,3	-	5,6	5,7	0,2	-0,3	0,1
Bank Millennium	8,10	9 826	81,0	14,6	10,7	1,2	1,3	1,1	0,0	0,0	1,2	0,1	-1,3	-0,3
Alior Bank	61,32	8 006	16,8	12,3	10,0	1,2	1,1	1,0	0,0	0,0	0,8	-0,5	0,6	0,7
Bank Handlowy	60,20	7 866	12,5	20,8	14,9	1,0	1,0	1,0	3,3	6,3	6,0	0,5	1,1	0,7
Getin Noble Bank	0,46	484	-	-	-	0,3	-	-	-	-	-	-	-0,7	-
<b>Mediana</b>	-	<b>23 519</b>	<b>17,1</b>	<b>14,4</b>	<b>11,1</b>	<b>1,3</b>	<b>1,2</b>	<b>1,1</b>	<b>1,8</b>	<b>3,8</b>	<b>5,0</b>	<b>0,5</b>	<b>0,6</b>	<b>0,9</b>
Finanse inne	Kurs [PLN]	Kapitalizacja mln PLN	P/E			P/BV			D/Y [%]			ROE [%]		
			2021	2022	2023	2021	2022	2023	2021	2022	2023	2020	2021	2022
PZU	39,40	34 023	11,3	10,7	10,2	1,8	1,8	1,7	7,3	7,3	7,5	10,7	17,0	17,0
KRUK	342,00	6 409	11,6	11,2	10,9	4,7	4,1	3,8	2,9	3,0	3,7	7,6	20,5	20,5
GPW	43,50	1 826	11,7	12,5	12,5	1,9	1,8	1,8	5,9	6,1	6,3	16,9	16,5	13,8
ALTUS TFI	1,53	63	-	-	-	-	-	-	-	-	-	-	-	-
Quercus TFI	4,23	257	-	-	-	-	-	-	-	-	-	-	-	-
<b>Mediana</b>	-	<b>1 826</b>	<b>11,6</b>	<b>11,2</b>	<b>10,9</b>	<b>1,9</b>	<b>1,8</b>	<b>1,8</b>	<b>5,9</b>	<b>6,1</b>	<b>6,3</b>	<b>10,7</b>	<b>17,0</b>	<b>17,0</b>
Deweloperzy	Kurs [PLN]	Kapitalizacja mln PLN	P/E			P/BV			EV/EBITDA			ROE [%]		
			2021	2022	2023	2021	2022	2023	2021	2022	2023	2020	2021	2022
GTC	6,95	3 375	12,4	10,0	8,3	0,7	0,3	0,2	18,1	17,4	17,4	1,8	5,4	7,5
Dom Development	119,40	3 033	8,8	8,6	9,8	2,4	2,3	2,3	6,8	6,5	7,1	25,9	28,1	26,6
Echo Investment	4,40	1 816	-	-	-	-	-	-	16,7	13,8	-	11,9	8,6	8,9
Atal	42,90	1 661	6,9	6,0	6,4	1,5	1,4	1,4	7,7	7,0	7,0	18,1	20,5	21,1
Develia	3,01	1 347	9,4	8,1	7,5	1,0	0,9	0,9	9,9	8,2	7,8	2,9	11,0	15,0
Ronson	2,48	407	-	-	-	-	-	-	-	-	-	10,1	7,7	5,7
<b>Mediana</b>	-	<b>1 738</b>	<b>9,1</b>	<b>8,4</b>	<b>7,9</b>	<b>1,3</b>	<b>1,2</b>	<b>1,1</b>	<b>9,9</b>	<b>8,2</b>	<b>7,4</b>	<b>11,0</b>	<b>9,8</b>	<b>12,0</b>
Budowlane	Kurs [PLN]	Kapitalizacja mln PLN	P/E			P/BV			EV/EBITDA			ROE [%]		
			2021	2022	2023	2021	2022	2023	2021	2022	2023	2020	2021	2022
Budimex	237,50	6 063	9,2	16,3	14,6	4,7	4,5	4,3	4,5	5,2	4,9	38,2	74,5	31,2
Unibep	11,20	393	-	-	-	-	-	-	-	-	-	8,1	7,6	7,3
Erbud	62,80	779	17,9	10,7	6,6	1,0	0,9	0,8	6,5	3,5	2,3	15,0	12,3	11,1
Trakcja	1,99	172	-	-	-	-	-	-	-	-	-	-4,0	-1,8	2,0
Torpol	13,52	311	7,6	11,8	8,2	1,2	1,3	1,2	-	-	-	18,0	13,7	4,8
<b>Mediana</b>	-	<b>393</b>	<b>9,2</b>	<b>11,8</b>	<b>8,2</b>	<b>1,2</b>	<b>1,3</b>	<b>1,2</b>	<b>5,5</b>	<b>4,3</b>	<b>3,6</b>	<b>15,0</b>	<b>12,3</b>	<b>7,3</b>
Górnictwo	Kurs [PLN]	Kapitalizacja mln PLN	P/E			P/BV			EV/EBITDA			ROE [%]		
			2021	2022	2023	2021	2022	2023	2021	2022	2023	2020	2021	2022
KGHM	150,50	30 100	5,3	6,1	9,8	1,2	1,0	0,9	4,0	4,0	4,3	10,4	22,4	15,2
JSW	42,60	5 002	4,0	3,1	6,1	0,5	0,5	0,5	2,4	1,8	2,9	-10,3	16,5	19,0
Bogdanka	34,85	1 185	6,7	6,4	8,6	0,3	0,3	0,3	1,3	1,3	1,4	2,0	6,1	4,7
<b>Mediana</b>	-	<b>5 002</b>	<b>5,3</b>	<b>6,1</b>	<b>8,6</b>	<b>0,5</b>	<b>0,5</b>	<b>0,5</b>	<b>2,4</b>	<b>1,8</b>	<b>2,9</b>	<b>2,0</b>	<b>16,5</b>	<b>15,2</b>
Paliwa	Kurs [PLN]	Kapitalizacja mln PLN	P/E			P/BV			EV/EBITDA			ROE [%]		
			2021	2022	2023	2021	2022	2023	2021	2022	2023	2020	2021	2022
PKN ORLEN	81,00	34 644	5,9	8,1	8,0	0,7	0,7	0,7	4,2	4,6	4,4	7,0	12,2	8,4
PNGiG	6,10	35 236	8,9	6,8	7,5	0,8	0,7	0,6	3,3	2,5	2,6	16,1	8,6	10,5
LOTOS	60,54	11 192	4,8	7,0	6,9	0,8	0,8	0,7	3,4	3,7	3,6	-9,1	15,7	10,9
<b>Mediana</b>	-	<b>34 644</b>	<b>5,9</b>	<b>7,0</b>	<b>7,5</b>	<b>0,8</b>	<b>0,7</b>	<b>0,7</b>	<b>3,4</b>	<b>3,7</b>	<b>3,6</b>	<b>7,0</b>	<b>12,2</b>	<b>10,5</b>

Źródło: DM BPS, Bloomberg

## SPÓŁKI I MNOŻNIKI RYNKOWE

IT	Kurs [PLN]	Kapitalizacja mln PLN	P/E			P/BV			EV/EBITDA			ROE [%]		
			2021	2022	2023	2021	2022	2023	2021	2022	2023	2020	2021	2022
Asseco Poland	93,60	7 769	16,9	16,6	15,8	1,2	1,1	1,1	5,5	5,3	5,1	6,1	6,8	6,6
ComArch	230,00	1 871	14,5	15,4	14,6	1,6	1,4	1,4	6,4	6,7	6,5	8,7	10,5	9,5
LiveChat Software	133,00	3 425	-	27,9	25,2	-	-	-	25,9	22,8	20,3	110,5	114,5	101,7
Asseco BS	40,70	1 360	16,5	16,0	15,4	3,9	3,8	3,7	11,5	11,0	10,6	-	24,2	24,1
Asseco SEE	46,30	2 403	17,6	16,6	15,5	2,4	2,3	2,2	9,3	8,8	8,4	-	14,3	13,9
<b>Mediana</b>	-	<b>2 403</b>	<b>16,7</b>	<b>16,6</b>	<b>15,5</b>	<b>2,0</b>	<b>1,9</b>	<b>1,8</b>	<b>9,3</b>	<b>8,8</b>	<b>8,4</b>	<b>8,7</b>	<b>14,3</b>	<b>13,9</b>
Telekomunikacja	Kurs [PLN]	Kapitalizacja mln PLN	P/E			P/BV			EV/EBITDA			ROE [%]		
Cyfrowy Polsat	34,84	22 282	5,0	13,9	13,5	1,3	0,2	0,1	3,6	6,9	6,9	8,5	27,2	8,6
Orange Polska	8,23	10 801	8,1	19,5	16,4	0,9	0,9	0,9	5,8	5,5	5,3	0,8	9,1	2,9
<b>Mediana</b>	-	<b>16 541</b>	<b>6,6</b>	<b>16,7</b>	<b>14,9</b>	<b>1,1</b>	<b>0,6</b>	<b>0,5</b>	<b>4,7</b>	<b>6,2</b>	<b>6,1</b>	<b>8,5</b>	<b>27,2</b>	<b>8,6</b>
Media	Kurs [PLN]	Kapitalizacja mln PLN	P/E			P/BV			EV/EBITDA			ROE [%]		
Wirtualna Polska	153,40	4 486	29,1	24,4	21,3	6,0	5,3	4,6	16,2	14,2	12,7	12,9	22,3	21,8
Agora	8,08	376	-	35,1	15,5	0,5	0,5	0,5	16,3	8,1	7,4	-14,5	-6,3	1,4
<b>Mediana</b>	-	<b>2 431</b>	<b>29,1</b>	<b>29,8</b>	<b>18,4</b>	<b>3,2</b>	<b>2,9</b>	<b>2,5</b>	<b>16,2</b>	<b>11,2</b>	<b>10,1</b>	<b>-0,8</b>	<b>8,0</b>	<b>11,6</b>
Producenci gier video	Kurs [PLN]	Kapitalizacja mln PLN	P/E			P/BV			EV/EBITDA			ROE [%]		
CD Projekt SA	179,94	18 127	48,2	32,2	35,0	7,8	6,3	5,5	31,8	23,6	24,6	72,8	17,6	21,1
Playway	454,20	2 998	22,4	17,4	16,1	6,4	0,0	0,0	0,0	0,0	0,0	0,0	0,0	0,0
TEN Square Games	341,20	2 491	13,4	11,2	10,1	9,8	7,2	5,6	11,1	9,2	8,0	0,0	0,0	0,0
11 bit studios SA	448,00	1 060	50,3	99,6	8,2	5,5	5,2	3,3	34,5	60,0	5,8	26,1	12,2	8,9
<b>Mediana</b>	-	<b>2 745</b>	<b>35,3</b>	<b>24,8</b>	<b>13,1</b>	<b>7,1</b>	<b>5,8</b>	<b>4,4</b>	<b>21,5</b>	<b>16,4</b>	<b>6,9</b>	<b>13,1</b>	<b>6,1</b>	<b>4,5</b>
Ubiór	Kurs [PLN]	Kapitalizacja mln PLN	P/E			P/BV			EV/EBITDA			ROE [%]		
LPP	13800,00	25 563	-	28,1	24,8	8,0	8,0	6,9	21,5	10,7	9,4	-	-0,8	29,7
CCC	111,95	6 142	-	44,5	23,2	-	6,8	5,4	-	10,1	7,9	-94,1	-	58,4
VRG	3,90	914	17,7	13,3	11,7	1,1	1,0	0,9	8,4	7,5	7,0	-2,7	5,7	7,9
Monnari Trade	2,82	86	-	-	-	-	-	-	-	-	-	-	-	-
<b>Mediana</b>	-	<b>3528</b>	<b>17,7</b>	<b>28,1</b>	<b>23,2</b>	<b>4,5</b>	<b>6,8</b>	<b>5,4</b>	<b>15,0</b>	<b>10,1</b>	<b>7,9</b>	<b>-48,4</b>	<b>2,4</b>	<b>29,7</b>
Dystrybucja	Kurs [PLN]	Kapitalizacja mln PLN	P/E			P/BV			EV/EBITDA			ROE [%]		
Dino Polska	335,00	32 843	39,3	30,6	24,4	10,7	8,0	6,3	25,7	20,3	16,4	32,5	30,7	29,6
Inter Cars	450,00	6 376	11,6	11,5	11,3	2,2	1,9	1,7	8,3	8,0	7,9	13,6	11,9	11,1
Eurocash	11,67	1 624	-	24,8	20,5	1,8	1,7	1,8	6,2	5,4	5,2	5,6	-5,2	6,6
Neuca	889,00	3 939	22,9	20,0	18,0	4,6	4,1	3,6	14,3	12,4	11,1	-	-	-
AB	56,60	916	7,6	7,3	7,4	1,0	0,8	-	6,3	5,8	-	10,6	-	-
<b>Mediana</b>	-	<b>2 782</b>	<b>11,6</b>	<b>15,8</b>	<b>14,6</b>	<b>2,0</b>	<b>1,8</b>	<b>1,8</b>	<b>7,3</b>	<b>6,9</b>	<b>7,9</b>	<b>10,6</b>	<b>3,4</b>	<b>8,8</b>
Spożywcze	Kurs [PLN]	Kapitalizacja mln PLN	P/E			P/BV			EV/EBITDA			ROE [%]		
ZT Kruszwica	66,00	1 520	-	-	-	-	-	-	-	-	-	10,9	-	-
Wawel	552,00	828	14,6	12,4	11,6	1,2	1,2	1,2	6,5	5,9	5,4	7,5	-	-
Tarczynski	40,00	454	-	-	-	-	-	-	-	-	-	-	-	-
<b>Mediana</b>	-	<b>828</b>	<b>14,6</b>	<b>12,4</b>	<b>11,6</b>	<b>1,2</b>	<b>1,2</b>	<b>1,2</b>	<b>6,5</b>	<b>5,9</b>	<b>5,4</b>	<b>9,2</b>	-	-

Źródło: DM BPS, Bloomberg



## SPÓŁKI I MNOŻNIKI RYNKOWE

Energia	Kurs [PLN]	Kapitalizacja mIn PLN	P/E			P/BV			EV/EBITDA			ROE [%]		
			2021	2022	2023	2021	2022	2023	2021	2022	2023	2020	2021	2022
PGE	9,42	17 613	5,1	13,9	11,2	0,4	0,4	0,5	2,8	3,9	3,7	0,5	7,7	2,7
Enea	9,94	4 388	3,3	3,8	4,3	0,3	0,3	0,3	2,5	2,6	2,9	1,9	10,3	8,8
Tauron	3,18	5 575	5,8	6,7	4,9	0,3	0,3	0,4	4,4	5,0	4,5	1,5	5,4	7,3
Energia	8,07	3 342	-	-	-	-	-	-	-	-	-	-1,7	5,4	5,3
Polenergia	84,00	3 817	11,8	30,0	22,1	1,7	1,6	1,6	13,2	12,5	9,5	8,3	17,4	7,8
ZE PAK	18,60	945	-	-	-	-	-	-	14,1	10,4	5,8	-	-	-
<b>Mediana</b>	-	<b>4 103</b>	<b>5,4</b>	<b>10,3</b>	<b>8,0</b>	<b>0,4</b>	<b>0,4</b>	<b>0,4</b>	<b>4,4</b>	<b>5,0</b>	<b>4,5</b>	<b>1,5</b>	<b>7,7</b>	<b>7,3</b>
Chemia	Kurs [PLN]	Kapitalizacja mIn PLN	P/E			P/BV			EV/EBITDA			ROE [%]		
			2021	2022	2023	2021	2022	2023	2021	2022	2023	2020	2021	2022
Grupa Azoty	35,16	3 488	20,3	15,2	13,4	-	-	-	8,8	8,7	8,2	3,4	3,8	4,1
Ciech	38,50	2 029	7,2	13,1	11,7	-	-	-	4,9	5,4	5,2	6,9	11,3	8,6
Grupa Azoty Puławy	83,00	1 587	-	-	-	-	-	-	-	-	-	-	-	-
PCC Rokita	97,50	1 936	-	-	-	-	-	-	4,5	5,6	7,3	6,7	24,3	14,7
Boryszew	3,45	828	-	-	-	-	-	-	-	-	-	-10,7	-	-
Grupa Azoty Police	12,10	1 503	-	-	-	-	-	-	-	-	-	-	-	-
Polwax	3,24	100	-	-	-	-	-	-	-	-	-	-	-	-
<b>Mediana</b>	-	<b>1 761</b>	<b>13,7</b>	<b>14,1</b>	<b>12,6</b>	-	-	-	<b>4,9</b>	<b>5,6</b>	<b>7,3</b>	<b>5,1</b>	<b>11,3</b>	<b>8,6</b>
Przemysł ciężki	Kurs [PLN]	Kapitalizacja mIn PLN	P/E			P/BV			EV/EBITDA			ROE [%]		
			2021	2022	2023	2021	2022	2023	2021	2022	2023	2020	2021	2022
Grupa Kęty	614,00	5 925	11,2	12,0	11,4	3,8	3,7	3,6	8,2	8,5	8,2	26,3	28,5	29,8
Famur	2,77	1 592	14,1	8,8	8,3	0,6	0,6	0,6	3,2	2,7	2,4	11,6	6,3	9,0
Stalprodukt	307,00	1 713	5,5	13,2	13,4	0,6	0,5	0,5	2,4	3,5	3,5	5,7	8,2	4,5
Wielton	12,00	725	11,2	9,3	8,3	1,7	1,5	1,3	7,3	6,8	6,4	-	-	-
Aparator	20,00	656	-	-	-	-	-	-	-	-	-	13,0	-	-
Alumetal	58,00	903	6,7	11,3	10,6	1,3	1,3	1,3	5,4	6,8	6,5	9,4	-	-
Mangata Holding	80,00	534	8,4	8,7	7,7	1,2	1,1	1,0	6,5	6,2	6,1	7,0	-	-
Rafako	1,42	181	12,9	8,9	-	-	-	-	2,8	2,5	-	-	-	-
IZOBlok	56,80	72	-	-	-	-	-	-	-	-	-	-	-	-
<b>Mediana</b>	-	<b>725</b>	<b>11,2</b>	<b>9,3</b>	<b>9,5</b>	<b>1,3</b>	<b>1,2</b>	<b>1,1</b>	<b>5,4</b>	<b>6,2</b>	<b>6,2</b>	<b>10,5</b>	<b>8,2</b>	<b>9,0</b>
Przemysł lekki/inne	Kurs [PLN]	Kapitalizacja mIn PLN	P/E			P/BV			EV/EBITDA			ROE [%]		
			2021	2022	2023	2021	2022	2023	2021	2022	2023	2020	2021	2022
Fabryki Mebli Forte	45,20	1 082	8,7	9,4	8,9	1,3	1,3	1,2	6,4	6,5	6,5	9,6	-	-
Sanok Rubber Co	17,20	462	13,8	13,4	10,2	-	-	-	5,2	5,1	4,5	-3,9	10,9	11,6
Amica	127,60	992	10,0	14,6	12,3	0,9	0,8	0,8	5,4	5,6	5,1	13,0	11,0	11,2
Ac	33,50	337	13,2	11,8	9,7	2,8	2,8	2,8	7,8	7,1	6,4	24,0	19,0	21,6
Ferro	36,20	769	7,1	10,1	9,6	2,1	1,9	1,8	7,4	7,0	6,7	-	-	-
<b>Mediana</b>	-	<b>769</b>	<b>10,0</b>	<b>11,8</b>	<b>9,7</b>	<b>1,7</b>	<b>1,6</b>	<b>1,5</b>	<b>6,4</b>	<b>6,5</b>	<b>6,4</b>	<b>11,3</b>	<b>11,0</b>	<b>11,6</b>

Źródło: DM BPS, Bloomberg

## Dom Maklerski Banku BPS SA

ul. Grzybowska 81, 00-844 Warszawa,  
tel.: +48 22 53 95 555, fax.: +48 22 53 95 556  
[www.dmbps.pl](http://www.dmbps.pl)  
[dm@dmbps.pl](mailto:dm@dmbps.pl)

Sporządzone przez Departament Analiz:

**Tomasz Czarnecki, MPW**  
Dyrektor Departamentu Analiz  
[tomasz.czarnecki@dmbps.pl](mailto:tomasz.czarnecki@dmbps.pl)  
tel.: (22) 53 95 542

**Wojciech Białek**  
Analityk

**Artur Wizner, MPW**  
Analityk  
[artur.wizner@dmbps.pl](mailto:artur.wizner@dmbps.pl)  
tel.: (22) 53 95 548

**Jacek Borawski**  
Analityk Techniczny

**Łukasz Bryl**  
Analityk  
[Lukasz.bryl@dmbps.pl](mailto:Lukasz.bryl@dmbps.pl)  
tel.: 785 500 874

Dane kontaktowe do Departamentu Sprzedaży:

**Dariusz Stasiak, MPW**  
Dyrektor Departamentu Sprzedaży  
[dariusz.stasiak@dmbps.pl](mailto:dariusz.stasiak@dmbps.pl)  
tel.: +48 (22) 53 95 541

**Krzysztof Jeż, MPW**  
[krzysztof.jez@dmbps.pl](mailto:krzysztof.jez@dmbps.pl)  
tel.: + 48 (22) 53 95 559

**Lech Kucharski, MPW**  
[lech.kucharski@dmbps.pl](mailto:lech.kucharski@dmbps.pl)  
tel.: + 48 (22) 53 95 522

**Marcin Jakubiak, MPW**  
[marcin.jakubiak@dmbps.pl](mailto:marcin.jakubiak@dmbps.pl)  
tel.: + 48 (22) 53 95 560

**Tomasz Kublik, MPW**  
[tomasz.kublik@dmbps.pl](mailto:tomasz.kublik@dmbps.pl)  
tel.: + 48 (22) 53 95 511

### Wyjaśnienia dotyczące stosowanej terminologii fachowej i wskaźników:

**Dług netto** – suma zobowiązań oprocentowanych pomniejszona o środki pieniężne i ich ekwiwalenty  
**EBIT** – wynik na działalności operacyjnej  
**EBITDA** – wynik działalności operacyjnej przed potrąceniem salda na działalności finansowej, opodatkowaniem i amortyzacją.  
**EV** – (wartość ekonomiczna; EV= MC + dług netto) suma kapitalizacji i długu netto  
**Marża brutto na sprzedaży** – relacja zysku brutto na sprzedaży do przychodów ze sprzedaży  
**Marża EBIT** – (EBIT/Przychody ze sprzedaży) relacja zysk z działalności operacyjnej do przychodów ze sprzedaży  
**Marża EBITDA** – (EBITDA/Przychody ze sprzedaży) relacja EBITDA do przychodów ze sprzedaży  
**EBIT/EV** – iloraz zysku z działalności operacyjnej i wartości ekonomicznej (suma kapitalizacji i długu netto)  
**MC/EBIT** – iloraz kapitalizacji (iloczyn kursu akcji i liczby akcji) oraz zysku z działalności operacyjnej  
**MC/S** – iloraz kapitalizacji (liczba wyemitowanych akcji razy kurs akcji) i przychodów ze sprzedaży  
**P/E** – (Cena/Zysk) relacja kursu akcji do rocznego zysku netto przypadający na akcję  
**P/BV** – (Cena/Wartość Księgową) relacja kursu akcji do wartości księgowej przypadającą na akcję  
**P/CF** – [Cena/(zysk netto + amortyzacja)] relacja kursu akcji do sumy przypadającego na akcję zysku netto i amortyzacji  
**Stopa dywidendy** – (DY) dywidenda na akcję podzielona przez kurs akcji  
**Wskaźnik wypłaty dywidendy** – (D/E) relacja dywidenda przypadająca na akcję do zysk na akcję  
**Wskaźnik pokrycia dywidendy** – (E/D) relacja zysku na akcję do dywidendy na akcję

Opracowanie wyraża wiedzę oraz poglądy autorów według stanu na dzień jego sporządzenia. Autorzy nie uwzględniają w opracowaniu jakichkolwiek szczególnych zamierzeń inwestycyjnych, szczególnych celów inwestycyjnych, sytuacji finansowej ani szczególnych potrzeb czy żądań potencjalnych odbiorców. Opracowanie publikowane jest w celach wyłącznie informacyjnych lub marketingowych i nie powinno być interpretowane jako (1) osobista rekomendacja, (1) porada inwestycyjna, prawna, lub innego typu, ani jako (2) zachęta do działania, inwestowania czy pozbywania się inwestycji w szczególny sposób, bądź (4) ocena lub zapewnienie opłacalności inwestycji w instrumenty finansowe objęte opracowaniem.

W szczególności opracowanie nie stanowi „badania inwestycyjnego” lub „publikacji handlowej” w rozumieniu Rozporządzenia Delegowanego Komisji (UE) 2017/565 z dnia 25 kwietnia 2016 r. uzupełniającego dyrektywę Parlamentu Europejskiego i Rady 2014/65/UE w odniesieniu do wymogów organizacyjnych i warunków prowadzenia działalności przez firmy inwestycyjne oraz pojęć zdefiniowanych na potrzeby tej dyrektywy, bądź „rekomendacji” w rozumieniu Rozporządzenia Parlamentu Europejskiego i Rady (UE) NR 596/2014 z dnia 16 kwietnia 2014 r. w sprawie nadużyć na rynku (rozporządzenie w sprawie nadużyć na rynku) oraz uchylającego dyrektywę 2003/6/WE Parlamentu Europejskiego i Rady i dyrektywy Komisji 2003/124/WE, 2003/125/WE i 2004/72/WE.

Opracowanie zostało sporządzone z zachowaniem należytej staranności i rzetelności przy zachowaniu zasad metodologicznej poprawności na podstawie ogólnodostępnych informacji, w dniu publikacji opracowania, pozyskanych ze źródeł wiarygodnych dla Domu Maklerskiego Banku BPS S.A. Dom Maklerski Banku BPS S.A. nie gwarantuje ich kompletności, prawdziwości lub dokładności.

Dom Maklerski Banku BPS S.A. nie ponosi odpowiedzialności za ewentualne decyzje inwestycyjne podjęte na podstawie niniejszego opracowania ani za ewentualne szkody poniesione w wyniku tych decyzji inwestycyjnych. Opracowanie nie powinno być interpretowane jako oświadczenie ani gwarancja (zarówno wyraźna, jak i implikowana) w zakresie generowania zysku z tytułu prezentowanej strategii inwestycyjnej.

Dom Maklerski Banku BPS S.A., jego akcjonariusze lub pracownicy mogą posiadać długie lub krótkie pozycje powstałe w wyniku transakcji zawartych na instrumentach z rynków OTC lub innych instrumentach finansowych wymienionych w opracowaniu. Organem sprawującym nadzór nad działalnością Domu Maklerskiego Banku BPS S.A. jest Komisja Nadzoru Finansowego z siedzibą w Warszawie, przy ulicy Pięknej 20.

Powielanie bądź publikowanie w jakiegokolwiek formie niniejszego opracowania, lub jego części, oraz wykorzystywanie materiału do własnych opracowań celem publikacji, bez pisemnej zgody Domu Maklerskiego Banku BPS S.A. jest zabronione. Niniejsze opracowanie jest prawnie chronione zgodnie z **Ustawą z 4 lutego 1994 r. o prawie autorskim i prawach pokrewnych (Dz. U. 2019 poz. 1231)**.