

GPW - Indeksy					
Indeksy	Zamknięcie [pkt.]	Zmiana dzienna	Relatywnie do WIG	Zmiana tyg. [t/t]	Zmiana od początku roku
WIG	72 119,4	↑0,05%	-	-3,11%	26,47%
WIG20	2 340,0	↑0,21%	0,16%	-3,46%	17,95%
mWIG40	5 670,8	↓-0,28%	-0,33%	-2,72%	42,61%
sWIG80	21 188,2	↓-0,24%	-0,29%	-2,11%	31,63%

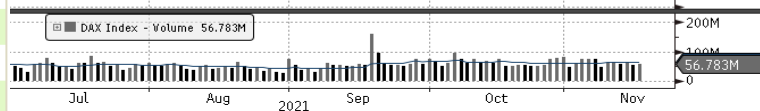
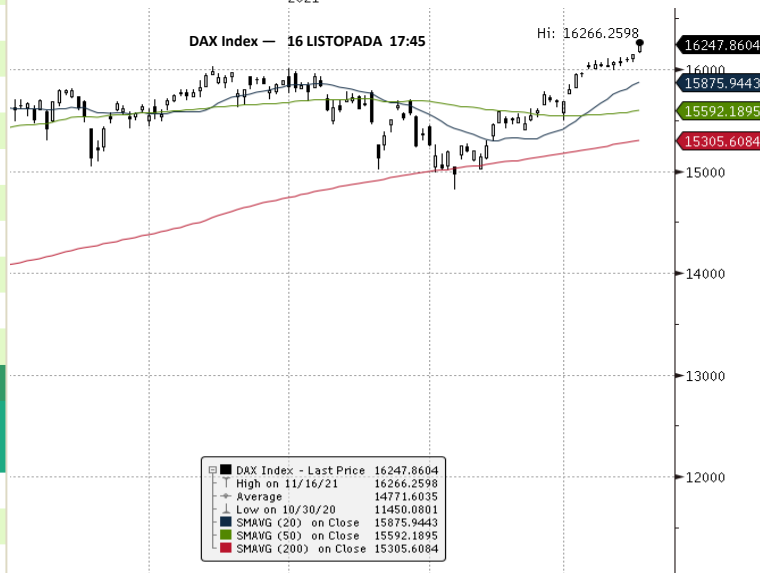
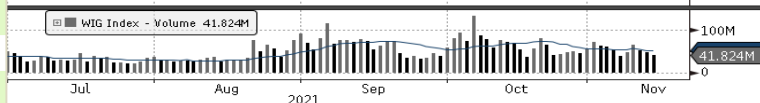
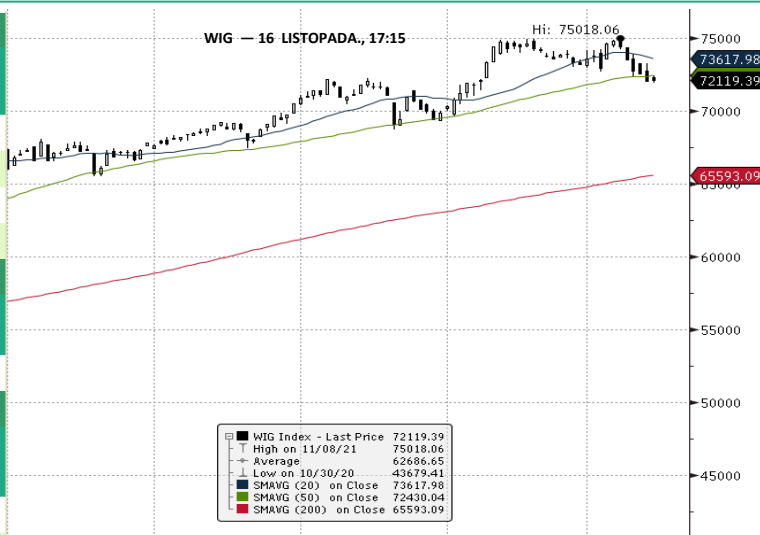
GPW - FW20				
Wybrane dane	Zamknięcie [pkt.]	Zmiana dzienna	Zmiana tyg. [t/t]	Zmiana od początku roku
FW20 Z2120	2 339	-3 ↓-0,13%	-3,63%	17,42%

Indeksy zagraniczne - kursy za zamknięcia				
Indeks	Kurs [pkt.]	Zmiana	Relatywnie do WIG	Zmiana od początku roku
BOVESPA (BRAZYLIA)	104 403,7	↓-1,80%	-1,85%	-12,44%
BUX (WĘGRY)	51 818,4	↑0,06%	0,01%	23,24%
CAC 40 (FRANCJA)	7 152,6	↑0,34%	0,29%	27,74%
DAX (NIEMCY)	16 247,9	↑0,61%	0,56%	18,44%
DIJA (USA)	36 142,2	↑0,15%	0,10%	18,09%
EUROSTOXX 50 (EU)	4 386,2	↑0,36%	0,31%	23,46%
FTSE 100 (GB)	7 327,0	↓-0,34%	-0,39%	13,41%
ISE 100 (TURCJA)	1 690,6	↑0,30%	0,25%	14,48%
MERVAL (ARGENTYNA)	89 674,2	↓-3,58%	-3,63%	75,05%
MSCI EM	1 290,6	↑0,29%	0,24%	-0,05%
NASDAQ COMPOSITE (USA)	15 973,9	↑0,76%	0,71%	23,94%
PX (CZECHY)	1 383,1	↑0,24%	0,19%	34,65%
RTS (ROSJA)	1 783,2	↑0,88%	0,83%	18,67%
S&P 500	4 700,9	↑0,39%	0,34%	25,15%

Indeksy zagraniczne - kurs na godzinę: 8:08				
Indeks	Kurs [pkt.]	Zmiana	Relatywnie do WIG	Zmiana od początku roku
NIKKEI225 (JAPONIA)	29 688,3	↓-0,40%	-0,45%	8,18%
HANG SENG (HONG KONG)	25 546,0	↓-0,35%	-0,40%	-6,19%
BSE 30 (INDIE)	60 181,5	↓-0,23%	-0,28%	26,03%
KOSPI 100 (KOREA Płd.)	2 940,1	↓-1,16%	-1,21%	7,57%
SHANGHAI A-SHARE (CHINY)	3 707,3	↓-0,23%	-0,28%	5,95%
SHANGHAI B-SHARE (CHINY)	278,1	↑1,76%	1,71%	11,16%

Kontrakty terminowe - kurs na godzinę: 8:08				
Futures	Kurs [pkt.]	Zmiana	Relatywnie do FWIG20	Zmiana od początku roku
EuroStoxx50 Futures	4 390,0	↓-0,14%	-0,01%	23,98%
CAC40 Futures	7 138,5	↓-0,20%	-0,07%	28,81%
DAX Futures	16 221,0	↓-0,15%	-0,02%	18,01%
S&P500 Futures	0,0	↑0,00%	0,13%	-100,00%
DIJA Futures	36 045,0	↑0,17%	0,30%	18,19%
NASDAQ Futures	16 291,0	↓-0,06%	0,07%	26,43%

Waluty - kurs na godzinę: 08:08				
Waluta	Kurs [PLN]	Zmiana [PLN]	Relatywnie do WIG	Zmiana od początku roku
EUR	4,6509	-0,0047 ↓-0,10%	-0,15%	0,78%
CHF	4,4158	-0,0044 ↓-0,10%	-0,15%	3,56%
USD	4,1099	-0,0026 ↓-0,06%	-0,11%	9,35%
EUR/USD	1,1316	-0,0004 ↓-0,04%	-0,09%	-7,25%



Surowce - kursy zamknięcia				
Surowiec	Kurs	Zmiana [%]	Relatywnie do WIG	Zmiana od początku roku
ROPA WTI (USD za baryłkę)	80,2	↓-0,67%	-0,72%	65,33%
MIEDŹ (USD za tonę)	9 650,0	↓-0,84%	-0,89%	24,53%
ZŁOTO (USD za uncję)	1 859,2	↓-0,04%	-0,09%	-1,69%
SREBRO (USD za uncję)	25,1	↑0,58%	0,53%	70,24%
PLATYNA (USD za uncję)	1 076,3	↑0,17%	0,12%	-0,30%
GAZ ZIEMNY (USD za MMBtu)	5,1	↓-1,06%	-1,11%	101,65%
W. KAMIENNY (USD za tonę)	150,4	↑0,70%	0,65%	97,89%
CYNK (USD za tonę)	3 228,3	↑0,13%	0,08%	17,35%
ŻELAZO (CNY za tonę)	539,0	↓-0,92%	-0,97%	-56,14%
CYNA (USD za tonę)	37 650,0	↑0,40%	0,35%	84,56%
ALUMINIUM (USD za tonę)	2 574,5	↓-3,11%	-3,16%	28,76%
OŁÓW (USD za tonę)	2 307,0	↓-0,84%	-0,89%	16,09%
NIKIEL (USD za tonę)	19 394,0	↓-1,02%	-1,07%	14,96%

Źródło: Bloomberg

Źródło: Bloomberg

Największe wzrosty											
WIG20				mWIG40				sWIG80			
Nazwa	Kurs	Wzrost	Obroty	Nazwa	Kurs	Wzrost	Obroty	Nazwa	Kurs	Wzrost	Obroty
ALLEGRO	44,0	↑ 5,6%	102 688 270	ASSECOSEE	46,6	↑ 4,7%	1 948 351	MIRBUD	3,6	↑ 5,7%	1 347 859
JSW	43,3	↑ 1,3%	53 676 236	AMREST	32,2	↑ 2,7%	1 708 371	ALUMETAL	57,2	↑ 4,8%	8 160 466
PKOBP	46,3	↑ 0,9%	120 447 023	GRUPAAZOTY	30,9	↑ 2,5%	1 349 106	CREEPYJAR	769,0	↑ 3,4%	4 194 497
PKNORLEN	83,5	↑ 0,7%	132 882 727	GPW	44,4	↑ 2,3%	2 556 075	ACTION	14,6	↑ 3,2%	637 037
SANPL	363,5	↑ 0,4%	15 006 481	LIVECHAT	128,0	↑ 2,1%	2 976 468	QUERCUS	4,4	↑ 3,1%	69 134

Największe spadki											
WIG20				mWIG40				sWIG80			
Nazwa	Kurs	Spadek	Obroty	Nazwa	Kurs	Spadek	Obroty	Nazwa	Kurs	Spadek	Obroty
MERCATOR	103,3	↓ -4,3%	6 138 151	BIOMEDLUB	7,5	↓ -6,3%	5 617 012	CIGAMES	1,7	↓ -7,0%	2 411 824
TAURONPE	3,2	↓ -1,9%	10 200 362	MABION	67,7	↓ -3,4%	4 590 231	CORMAY	1,3	↓ -5,6%	271 311
ASSECOPOL	93,2	↓ -1,8%	4 638 048	DOMDEV	120,0	↓ -3,1%	2 991 327	UNIMOT	42,0	↓ -3,6%	2 030 018
LOTOS	63,0	↓ -1,8%	30 734 571	PEP	82,0	↓ -3,0%	214 804	ARCHICOM	21,5	↓ -3,2%	398 510
PEKAO	124,5	↓ -1,5%	92 405 065	CLNPBARMA	34,3	↓ -2,7%	1 131 238	NEWAG	21,7	↓ -3,1%	232 122

Największe obroty											
WIG20				mWIG40				sWIG80			
Nazwa	Kurs	Zmiana	Obroty	Nazwa	Kurs	Zmiana	Obroty	Nazwa	Kurs	Zmiana	Obroty
PKNORLEN	83,5	↑ 0,7%	132 882 727	MBANK	569,5	↓ -0,6%	40 536 553	ALUMETAL	57,2	↑ 4,8%	8 160 466
PKOBP	46,3	↑ 0,9%	120 447 023	ALIOR	62,0	↓ -1,7%	13 432 538	BOGDANKA	35,1	↓ -1,1%	5 676 659
ALLEGRO	44,0	↑ 5,6%	102 688 270	MILLENNIUM	8,4	↓ -0,2%	7 028 639	MOBRUK	400,0	↑ 1,3%	5 466 770
PZU	39,6	↓ -0,7%	94 522 776	BIOMEDLUB	7,5	↓ -6,3%	5 617 012	CREEPYJAR	769,0	↑ 3,4%	4 194 497
PEKAO	124,5	↓ -1,5%	92 405 065	KETY	614,0	↑ 0,0%	5 181 849	ATAL	43,0	↑ 0,2%	3 657 030

CATALYST											
Catalyst - największe obroty											
Nazwa	Kurs	Zmiana	Obroty	Nazwa	Kurs	Zmiana	Obroty	Nazwa	Kurs	Zmiana	Obroty
GPW0122	99,9	↑ 0,1%	998 800	KRU0626	97,2	↓ -0,1%	124 178	ECH1123	99,5	↑ 0,0%	100 595
DS0725	100,4	↑ 0,1%	494 709	FPC0725	93,0	↓ -0,3%	116 275	PS1024	98,3	↑ 0,4%	98 300
PCX0522	100,1	↓ -0,1%	405 388	KRU0726	98,0	↓ -0,4%	108 284	ECH0522	99,9	↑ 0,0%	89 910
DS0727	97,1	↓ -0,2%	192 346	PHN0623	100,8	↑ 0,0%	103 085	BPO0626	100,2	↑ 0,0%	82 765
PRF1025	100,1	↓ -0,2%	189 563	ECH1123	99,5	↑ 0,0%	100 595	KRU0224	101,0	↓ -0,5%	75 750

Źródło: GPW

Informacja dnia VRG SA

Przychody VRG w '21 przekroczą 1 mld zł, w '22 kontynuacja dwucyfrowych wzrostów sprzedaży. Grupa VRG planuje, że jej przychody w 2021 roku być zbliżone do tych z roku 2019 i przekroczą 1 mld zł. W 2022 roku grupa zakłada kontynuację dwucyfrowych wzrostów sprzedaży, dalszą poprawę marży brutto, a powierzchnia sieci salonów stacjonarnych wzrośnie o ok. 4 proc. - poinformowała spółka w raporcie. "W ocenie zarządu przychody w roku 2021 powinny być zbliżone do tych z roku 2019 i przekroczyć 1 mld zł. Wpływ na to powinien mieć także powolny powrót pracowników do biur i większe zainteresowanie ofertą formal. Zakładamy również poprawę marży procentowej brutto w bieżącym roku w stosunku do 2020 r. ze względu na dalszy wzrost sourcingu azjatyckiego, wspólne polityki w zakresie dostawców oraz zmniejszenie intensywności działań promocyjnych, co można już było zauważyć w III kwartale 2021 roku" - napisano w raporcie. (...) (PAP Biznes)

Komentarz DM Banku BPS. Wyniki VRG pokazują, że po pandemicznym zmniejszeniu przychodów (w 2020 spadek o 20,1 proc.r/r) w 2021 r. sprzedaż jest odbudowywana. Spółka zakłada, że podobnie jak w 2019 r. łączne przychody przekroczą 1 mld zł, co wynika z utrzymania na dotychczasowym poziomie infrastruktury sprzedażowej oraz z większego zainteresowania ofertą formal z uwagi na powrót pracowników do biur. W III kwartale przychody wyniosły 305 mln zł (wobec 303,3 mln zł konsensusu), EBIT 43 mln zł (konsensus 40,2 mln zł), a zysk netto 23,7 mln zł (konsensus 26,6 mln zł). Łącznie po trzech kwartałach 2021 roku przychody wyniosły 721,1 mln zł. Wyniki są nie tylko lepsze w porównaniu do III kwartału 2020, ale także w odniesieniu do poprzedniego kwartału. Przychody wzrosły o 25 proc. k/k, EBIT wzrósł prawie trzykrotnie, a zysk netto zwiększył się o 3 proc. k/k. Akcje VRG na koniec sesji we wtorek kosztowały 3,94 zł. Od początku sierpnia kurs wzrósł o 22,7 proc. W naszej ocenie notowania VRG mają potencjał do wzrostów szczególnie w perspektywie realizacji zapowiadanej strategii na rok 2022. Wartość Spółki mają napędzać dynamicznie rosnące przychody (Zarząd zakłada dwucyfrowe tempo wzrostu), inwestycje (łącznie ok. 38 mln zł) oraz wspólna polityka wobec dostawców zmniejszająca presję na koszty. (Ł. Bryl)

Informacja dnia KGHM SA

Skorygowana EBITDA grupy KGHM wyniosła w III kw. 2,42 mld zł, zgodnie z konsensusem. Skorygowana EBITDA grupy KGHM wyniosła w trzecim kwartale 2021 roku 2,417 mld zł wobec 2,705 mld zł w drugim kwartale 2021 r. i wobec 1,767 mld zł przed rokiem - wynika z wyliczeń PAP Biznes na podstawie raportu kwartalnego spółki. Wynik okazał się zgodny z konsensusem PAP Biznes, który zakładał 2,41 mld zł skorygowanej EBITDA. Oczekiwania rynkowe dla skorygowanego wyniku EBITDA wahały się od 1,98 mld zł do 2,6 mld zł. Mediana wynosiła 2,463 mld zł. Przychody grupy KGHM wyniosły 7,229 mld zł wobec 5,632 mld zł przed rokiem i wobec 7,349 mld zł oczekiwanych przez rynek. Zysk netto grupy, przypisany akcjonariuszom jednostki dominującej, wyniósł 1.037 mln zł wobec 472 mln zł rok wcześniej. Analitycy oczekiwali tymczasem, że spółka zanotuje zysk netto na poziomie 813,9 mln zł. Jednostkowy skorygowany zysk EBITDA spółki KGHM Polska Miedź w trzecim kwartale wyniósł 1.115 mln zł wobec 1.482 mln zł w drugim kwartale. Przychody spółki wyniosły 5.826 mln zł. (...) (PAP Biznes)

Informacja dnia DEVELIA SA

Develia miała 29,1 mln zł zysku netto w trzecim kwartale, nieco gorzej od konsensusu. Zysk netto grupy Develia wyniósł w trzecim kwartale 2021 r. 29,1 mln zł wobec 14,2 mln zł zysku przed rokiem - poinformowała spółka w komunikacie. Konsensus zakładał zysk netto na poziomie 31,3 mln zł. Zysk operacyjny grupy wzrósł r/r o 88 proc., do 49,7 mln zł wobec konsensusu 51,2 mln zł. Po trzech kwartałach grupa Develia osiągnęła 84,8 mln zł zysku netto (268 proc. więcej r/r), zysk operacyjny sięgnął 117,7 mln zł (wzrost o 40,5 proc.), a przychody ze sprzedaży wyniosły 596,3 mln zł, czyli 87,3 proc. więcej niż rok wcześniej. Zysk brutto ze sprzedaży z działalności deweloperskiej za pierwsze trzy kwartały 2021 r. wyniósł 131,3 mln zł przy przychodach 532,3 mln zł. Zysk brutto ze sprzedaży z usług najmu wyniósł 32,1 mln zł przy przychodach 64 mln zł. (...) (PAP Biznes)

Informacja dnia
IMC SA

IMC wypłaci 0,16 euro dywidendy zaliczkowej na akcję. Zarząd ukraińskiej spółki żywnościowej IMC zdecydował o wypłacie zaliczkowej dywidendy w wysokości 0,16 euro na akcję - poinformowało IMC w komunikacie. Wypłata zaliczkowej dywidendy nastąpi 30 listopada, a uprawnieni do niej będą akcjonariusze posiadający akcje spółki 23 listopada. (PAP Biznes)

Informacja dnia
TIM SA

TIM wypłaci 1,20 zł dywidendy zaliczkowej na akcję. TIM wypłaci 1,20 zł dywidendy zaliczkowej na akcję na poczet przewidywanej dywidendy za 2021 rok - poinformowała spółka w komunikacie. Również rok temu TIM wypłacił w grudniu 1,20 zł dywidendy zaliczkowej na akcję, a następnie dodał jeszcze 1 zł na akcję, o czym zdecydowali akcjonariusze w czerwcu. Prawo do wypłaty zaliczki na poczet przewidywanej dywidendy na koniec 2021 roku uzyskują akcjonariusze posiadający akcje spółki TIM w dniu 16 grudnia, natomiast wypłata nastąpi 23 grudnia 2021 roku. (PAP Biznes)

Informacja dnia
CYFROWY
POLSAT SA

NWZ Cyfrowego Polsatu zdecydowało o skupie do 127,9 mln akcji własnych, max. cena zwiększona do 60 zł z 35 zł. Akcjonariusze Cyfrowego Polsatu zdecydowali 16 listopada o skupie do 127.909.203 akcji własnych po cenie maksymalnej 60 zł za sztukę - poinformował prowadzący walne Jerzy Modrzejewski. Pierwotnie planowano skup do 83.250.000 akcji własnych po cenie maksymalnej 35 zł za sztukę. Łączna kwota przeznaczona na buyback nie zmieniła się i wynosi 2,93 mld zł. *"W okresie minionych pięciu lat został zapewniony mniej więcej 70 proc. zwrot akcjonariuszom Cyfrowego Polsatu. Akcjonariusz, którego reprezentuję (Reddev Investments - przyp. PAP Biznes), stoi na stanowisku, że można zakładać, iż spółka będzie rozwijać się w przyszłości w podobnym tempie. Zatem można założyć, że cena akcji Cyfrowego Polsatu może wzrosnąć o kolejne 70 proc. w okresie następnych pięciu lat w stosunku do pułapu 35 zł zaproponowanych przez zarząd w ramach wezwania. Efektem tego byłoby to, że maksymalna cena za jaką zarząd będzie mógł nabywać akcje spółki w kolejnych pięciu lat, powinna być w opinii mojego mocodawcy, określona na poziomie nie wyższym niż 60 zł i o taką korektę wnoszę"* - powiedział przed głosowaniem zmian w buybacku Modrzejewski. (...) (PAP Biznes)

Informacja dnia
SKARBIEC
HOLDING SA

Zysk netto Skarbiec Holding w I kw. 21/22 spadł do 12,7 mln zł. Zysk netto Skarbiec Holding, właściciela m.in. Skarbca TFI, spadł w pierwszym kwartale roku obrotowego 2021/22 do 12,7 mln zł z 24,2 mln zł przed rokiem - poinformowała spółka w komunikacie. Skonsolidowany zysk z działalności operacyjnej spadł do 15,9 mln zł z 30 mln zł przed rokiem. Przychody ze sprzedaży usług obniżyły się do 35,6 mln zł w okresie od lipca do końca września 2021 roku wobec 45 mln zł rok wcześniej, w tym wynagrodzenie zmienne spadło do 11,2 mln zł z 27 mln zł rok wcześniej. Na dzień 30 września 2021 roku spółka zależna Skarbiec TFI zarządzała 36 funduszami i subfunduszami skierowanymi do szerokiego grona inwestorów, a także portfelami 8 funduszy dedykowanych, o łącznej wartości aktywów na poziomie 6635,9 mln zł. (...) (PAP Biznes)

Informacja dnia
PKN ORLEN SA

PKN Orlen zapowiada rozwój usług "Orlen Paczka". PKN Orlen do 2022 r. rozbuduje sieć swoich automatów paczkowych do ok. 2000 z ok. 300 obecnie. Rozwijane przez koncern usługi "Orlen Paczka" prezentuje w kampanii promocyjnej Robert Kubica z Orlen Team - przekazał PKN Orlen we wtorek. Jak poinformował we wtorek koncern, cała sieć "Orlen Paczka" obejmuje aktualnie ok. 1100 stacji paliwowych tej spółki, ponad 1000 kiosków RUCH-u, prawie 4000 punktów partnerskich oraz ok. 300 automatów paczkowych, które są dostępne przez całą dobę. W ramach usługi działa też specjalna aplikacja mobilna, która umożliwi śledzenie paczek oraz zdalne otwieranie skrytek. Członkini zarządu PKN Orlen ds. sprzedaży detalicznej Patrycja Klarecka przypomniała, że usługa "Orlen Paczka" wystartowała pod koniec września. Podkreśliła przy tym, iż koncern konsekwentnie inwestuje w rozwój tego projektu i w kolejnych latach planuje dalszą, intensywną rozbudowę sieci punktów odbioru. (...) Źródło: Puls Biznesu (pb.pl) <https://www.pb.pl/pkn-ornlen-zapowiada-rozwoj-uslug-ornlen-paczka-1133489>

WIG20 FUTURES



Źródło: Bloomberg

Komentarz DM Banku BPS. Wczorajszy dzień nie zmienił krótkoterminowej tendencji na rynku. Nadal mamy na GPW kontynuację korekcyjnego trendu spadkowego, chociaż wczorajszy dzień Indeksy zakończyły na symbolicznych plusach. Przełamane wsparcie na 2370 pkt. jest obecnie oporem do którego rynek może podbić, natomiast solidnego wsparcia dla WIG20 należy szukać w okolicach 2280-2300 pkt. Indeks szerokiego rynku WIG wzrósł wczoraj symbolicznie o 0,05 % i zakończył sesję na 72 119,39 pkt. przy malejących obrotach, które spadły do 1,21 mld zł. Na rynku kontraktów, na serii FW20Z2120 nadal utrzymywały się dość wysokie obroty. Na koniec sesji we wtorek wyniosły 18 254 wobec 23 597 na poprzedniej sesji. LOP na zamknięciu sesji nieznacznie spadł i osiągnął wartość 39 217 wobec 40 942 na zamknięciu w poniedziałek. (T. Czarnecki)

KALENDARYUM

Dane makro:

17.11.2021

Środa		Wydarzenie	Okres	Poprzednio
0:50	Japonia	Eksport	paź	13,00%
0:50	Japonia	Import	paź	38,60%
0:50	Japonia	Bilans handlu zagranicznego	paź	-624,10 mld
8:00	Wielka Brytania	Bazowa inflacja CPI r/r	paź	2,90%
8:00	Wielka Brytania	Inflacja CPI m/m	paź	0,30%
8:00	Wielka Brytania	Inflacja CPI r/r	paź	3,10%
8:00	Wielka Brytania	PPI kupna m/m	paź	0,40%
8:00	Wielka Brytania	PPI kupna r/r	paź	11,40%
8:00	Wielka Brytania	PPI sprzedaży m/m	paź	0,50%
8:00	Wielka Brytania	PPI sprzedaży r/r	paź	6,70%
9:00	Austria	Zharmonizowana inflacja CPI m/m	paź	0,90%
9:00	Austria	Zharmonizowana inflacja CPI r/r	paź	3,30%
9:00	Austria	Inflacja CPI m/m	paź	0,50%
9:00	Austria	Inflacja CPI r/r	paź	3,30%
11:00	Euroland	Zamówienia budowlane m/m	wrz	-1,30%
11:00	Euroland	Zamówienia budowlane r/r	wrz	-1,60%
11:00	Euroland	Bazowa inflacja CPI r/r	paź	1,90%
11:00	Euroland	Inflacja CPI m/m	paź	0,50%
11:00	Euroland	Inflacja CPI r/r	paź	3,40%
12:00	Irlandia	Eksport	wrz	13,89 mld
12:00	Irlandia	Import	wrz	8,23 mld
12:00	Portugalia	Inflacja PPI m/m	paź	2,10%
12:00	Portugalia	Inflacja PPI r/r	paź	13,30%
12:00	Irlandia	Bilans handlu zagranicznego	wrz	5,66 mld
14:30	Kanada	Bazowa inflacja CPI m/m	paź	0,30%
14:30	Kanada	Bazowa inflacja CPI r/r	paź	3,30%
14:30	Kanada	Inflacja CPI m/m	paź	0,40%
14:30	Kanada	Inflacja CPI r/r	paź	4,40%
14:30	USA	Pozwolenia na budowę m/m	paź	1,59 mln
14:30	USA	Rozpoczęte budowy domów m/m	paź	1,56 mln
16:00	Brazylia	Indeks koincydencji CB	paź	-0,10%
16:00	Brazylia	Indeks wskaźników wyprzedzających CB	paź	-1,80%
16:30	USA	Zapasy ropy Crude	12 lis	435,10 mln
17:00	Meksyk	Rezerwy walutowe	12 lis	198,92 mld
	Włochy	Eksport	wrz	43,97 mld
	Włochy	Import	wrz	40,88 mld
	Włochy	Bilans handlu zagranicznego w UE	wrz	0,16 mld
	Włochy	Bilans handlu zagranicznego bez UE	wrz	2,93 mld
	Włochy	Bilans handlu zagranicznego	wrz	3,09 mld
	Grecja	Stopa bezrobocia	wrz	13,90%

Na podstawie: stooq.pl

KALENDARIUM

Wydarzenia w spółkach 17.11.2021

VERCOM - Konferencja wynikowa Spółki: Zarząd Spółki Vercom przedstawi wyniki finansowe za III kwartał 2021 r. oraz plany rozwoju na najbliższe miesiące.

Grupa Pracuj - Konferencja prasowa: Spotkanie on-line w związku planem rozpoczęcia publicznej oferty akcji Spółki Grupy Pracuj oraz planem wejścia na giełdę.

SANOK - Konferencja wynikowa Spółki: Podsumowanie wyników finansowych Grupy Sanok Rubber.

ATENDE - Konferencja wynikowa Spółki: Warszawa. Zarząd Spółki Atende SA zaprezentuje wyniki finansowe wypracowane w III kwartale 2021 r.

APLISENS - Konferencja wynikowa Spółki: Wideokonferencja spółki Aplisens poświęcona omówieniu wyników za pierwsze dziewięć miesięcy 2021 roku.

KGHM - Konferencja wynikowa Spółki: Prezentacja wyników Grupy KGHM za III kwartał 2021 r.

UNIMOT - Konferencja wynikowa Spółki: Konferencja online - omówienie wyników finansowych Grupy UNIMOT za III kwartał 2021 r.

MERCATOR - Konferencja wynikowa Spółki: Spotkanie prasowe Grupy Mercator Medical dot. danych finansowych za III kw. 2021 roku.

COMARCH - Skonsolidowany raport kwartalny III/2021:

APLISENS - Skonsolidowany raport kwartalny III/2021:

MLPGROUP - Skonsolidowany raport kwartalny III/2021:

TAURONPE - Skonsolidowany raport kwartalny III/2021:

ERG - Skonsolidowany raport kwartalny III/2021:

URSUS - Skonsolidowany raport półroczny II/2021:

DEBICA - Raport kwartalny III/2021:

ZUE - Skonsolidowany raport kwartalny III/2021:

APATOR - Skonsolidowany raport kwartalny III/2021:

ULMA - Skonsolidowany raport kwartalny III/2021:

VRG - Skonsolidowany raport kwartalny III/2021:

SNIEZKA - Skonsolidowany raport kwartalny III/2021:

MLSYSTEM - Skonsolidowany raport kwartalny III/2021:

SANOK - Skonsolidowany raport kwartalny III/2021:

OPENFIN - Skonsolidowany raport kwartalny III/2021:

IPOPEMA - Skonsolidowany raport kwartalny III/2021:

MCI - Raport kwartalny III/2021:

FABRYKAKD - Skonsolidowany raport roczny 2020:

SEG - : Webinarium SEG:"Zmiany w Ustawie o ofercie"

Na podstawie: infostrefa.com

SPÓŁKI I MNOŻNIKI RYNKOWE

08:08:38

Banki	Kurs [PLN]	Kapitalizacja mln PLN	P/E			P/BV			D/Y [%]			ROA [%]		
			2021	2022	2023	2021	2022	2023	2021	2022	2023	2021	2022	2023
PKO BP	46,25	57 813	12,3	11,2	10,1	1,3	1,2	1,2	4,3	4,9	5,3	0,7	1,2	1,2
Santander Polska	363,50	37 146	21,6	14,2	11,6	1,3	1,2	1,1	1,6	3,0	4,7	0,6	0,6	1,1
PEKAO	124,50	32 678	16,2	11,9	10,3	1,3	1,2	1,1	3,7	4,6	5,4	0,6	0,8	1,1
ING	279,00	36 298	17,9	16,9	14,8	2,0	1,9	1,7	1,8	2,3	2,5	0,8	1,1	1,1
mBank	569,50	24 134	26,9	40,6	15,9	1,5	1,4	1,4	-	5,4	5,6	0,2	-0,3	0,1
Bank Millennium	8,39	10 178	83,9	15,1	11,0	1,3	1,3	1,1	0,0	0,0	1,2	0,1	-1,3	-0,3
Alior Bank	62,00	8 094	16,9	12,7	10,2	1,2	1,1	1,0	0,0	0,0	0,7	-0,5	0,6	0,7
Bank Handlowy	60,70	7 931	12,6	20,9	15,0	1,0	1,0	1,0	3,3	6,2	5,9	0,5	1,1	0,7
Getin Noble Bank	0,46	483	-	-	-	0,3	-	-	-	-	-	-	-0,7	-
Mediana	-	24 134	17,4	14,6	11,3	1,3	1,2	1,1	1,8	3,8	5,0	0,5	0,6	0,9
Finanse inne	Kurs [PLN]	Kapitalizacja mln PLN	P/E			P/BV			D/Y [%]			ROE [%]		
PZU	39,63	34 221	11,3	10,8	10,3	1,8	1,8	1,7	7,2	7,3	7,5	10,7	17,0	17,0
KRUK	357,00	6 690	12,1	11,6	11,4	4,9	4,3	3,9	2,8	2,9	3,6	7,6	20,5	20,5
GPW	44,42	1 864	11,9	12,8	12,8	1,9	1,9	1,8	5,7	6,0	6,1	16,9	16,5	13,8
ALTUS TFI	1,54	63	-	-	-	-	-	-	-	-	-	-	-	-
Quercus TFI	4,37	265	12,5	-	-	3,0	-	-	-	-	-	-	28,3	-
Mediana	-	1 864	12,0	11,6	11,4	2,5	1,9	1,8	5,7	6,0	6,1	10,7	18,7	17,0
Deweloperzy	Kurs [PLN]	Kapitalizacja mln PLN	P/E			P/BV			EV/EBITDA			ROE [%]		
GTC	7,00	3 399	12,5	10,0	8,4	0,7	0,3	0,2	18,1	17,5	17,5	1,8	5,4	7,5
Dom Development	120,00	3 048	8,8	8,6	9,9	2,4	2,3	2,3	6,8	6,6	7,1	25,9	28,1	26,6
Echo Investment	4,42	1 822	-	-	-	-	-	-	16,7	13,8	-	11,9	8,6	8,9
Atal	43,00	1 665	6,9	6,0	6,4	1,5	1,4	1,4	7,7	7,0	7,0	18,1	20,5	21,1
Develia	3,16	1 412	9,9	8,5	7,9	1,0	1,0	1,0	10,2	8,5	8,1	2,9	11,0	15,0
Ronson	2,50	410	-	-	-	-	-	-	-	-	-	10,1	7,7	5,7
Mediana	-	1 743	9,3	8,6	8,1	1,3	1,2	1,2	10,2	8,5	7,6	11,0	9,8	12,0
Budowlane	Kurs [PLN]	Kapitalizacja mln PLN	P/E			P/BV			EV/EBITDA			ROE [%]		
Budimex	244,50	6 242	9,5	16,8	15,1	4,8	4,6	4,5	4,7	5,5	5,1	38,2	74,5	31,2
Unibep	11,65	409	-	-	-	-	-	-	-	-	-	8,1	7,6	7,3
Erbud	63,60	789	18,2	10,8	6,7	1,0	0,9	0,8	6,6	3,5	2,3	15,0	12,3	11,1
Trakcja	2,00	173	-	-	-	-	-	-	-	-	-	-4,0	-1,8	2,0
Torpol	13,48	310	7,5	11,7	8,2	1,2	1,2	1,2	-	-	-	18,0	13,7	4,8
Mediana	-	409	9,5	11,7	8,2	1,2	1,2	1,2	5,7	4,5	3,7	15,0	12,3	7,3
Górnictwo	Kurs [PLN]	Kapitalizacja mln PLN	P/E			P/BV			EV/EBITDA			ROE [%]		
KGHM	152,05	30 410	5,0	6,0	9,5	1,2	1,0	1,0	3,8	3,8	4,1	10,4	23,5	15,7
JSW	43,27	5 080	4,0	3,2	6,2	0,5	0,5	0,5	2,5	1,8	2,9	-10,3	16,5	19,0
Bogdanka	35,10	1 194	6,7	6,4	8,7	0,3	0,3	0,3	1,3	1,3	1,4	2,0	6,1	4,7
Mediana	-	5 080	5,0	6,0	8,7	0,5	0,5	0,5	2,5	1,8	2,9	2,0	16,5	15,7
Paliwa	Kurs [PLN]	Kapitalizacja mln PLN	P/E			P/BV			EV/EBITDA			ROE [%]		
PKN ORLEN	83,46	35 697	6,0	8,4	8,2	0,8	0,7	0,7	4,3	4,7	4,5	7,0	12,2	8,4
PNGIG	6,12	35 363	9,0	6,9	7,5	0,8	0,7	0,7	3,3	2,5	2,6	16,1	8,6	10,5
LOTOS	63,00	11 647	5,0	7,3	7,2	0,9	0,8	0,7	3,5	3,8	3,7	-9,1	15,7	10,9
Mediana	-	35 363	6,0	7,3	7,5	0,8	0,7	0,7	3,5	3,8	3,7	7,0	12,2	10,5

Źródło: DM BPS, Bloomberg

SPÓŁKI I MNOŻNIKI RYNKOWE

IT	Kurs [PLN]	Kapitalizacja mln PLN	P/E			P/BV			EV/EBITDA			ROE [%]		
			2021	2022	2023	2021	2022	2023	2021	2022	2023	2020	2021	2022
Asseco Poland	93,20	7 736	16,9	16,6	15,8	1,2	1,1	1,1	5,5	5,2	5,1	6,1	6,8	6,6
ComArch	232,00	1 887	14,6	15,5	14,7	1,6	1,5	1,4	6,4	6,7	6,5	8,7	10,0	8,9
LiveChat Software	128,00	3 296	-	26,9	24,3	-	-	-	24,9	21,9	19,6	110,5	114,5	101,7
Asseco BS	40,60	1 357	16,5	15,9	15,4	3,9	3,8	3,7	11,5	10,9	10,6	-	24,2	24,1
Asseco SEE	46,60	2 418	17,7	16,7	15,6	2,4	2,3	2,2	9,4	8,9	8,5	-	14,3	13,9
Mediana	-	2 418	16,7	16,6	15,6	2,0	1,9	1,8	9,4	8,9	8,5	8,7	14,3	13,9
Telekomunikacja	Kurs [PLN]	Kapitalizacja mln PLN	P/E			P/BV			EV/EBITDA			ROE [%]		
			2021	2022	2023	2021	2022	2023	2021	2022	2023	2020	2021	2022
Cyfrowy Polsat	34,72	22 205	5,0	13,8	13,4	1,3	0,2	0,1	3,6	6,9	6,9	8,5	27,2	8,6
Orange Polska	8,09	10 617	7,9	19,1	16,1	0,9	0,9	0,9	5,8	5,5	5,2	0,8	9,1	2,9
Mediana	-	16 411	6,5	16,5	14,8	1,1	0,6	0,5	4,7	6,2	6,0	8,5	27,2	8,6
Media	Kurs [PLN]	Kapitalizacja mln PLN	P/E			P/BV			EV/EBITDA			ROE [%]		
			2021	2022	2023	2021	2022	2023	2021	2022	2023	2021	2022	2023
Wirtualna Polska	150,80	4 410	29,5	24,4	21,3	5,9	5,2	4,6	16,2	14,2	12,7	12,9	22,3	21,8
Agora	8,14	379	-	35,4	15,7	0,5	0,5	0,5	16,3	8,2	7,4	-14,5	-6,3	1,4
Mediana	-	2 395	29,5	29,9	18,5	3,2	2,9	2,5	16,3	11,2	10,1	-0,8	8,0	11,6
Producenci gier video	Kurs [PLN]	Kapitalizacja mln PLN	P/E			P/BV			EV/EBITDA			ROE [%]		
			2021	2022	2023	2021	2022	2023	2021	2022	2023	2021	2022	2023
CD Projekt SA	183,00	18 435	49,0	32,7	35,6	8,0	6,4	5,6	32,4	24,0	25,1	72,8	17,6	21,1
Playway	448,00	2 957	22,1	17,2	15,9	6,3	0,0	0,0	0,0	0,0	0,0	0,0	0,0	0,0
TEN Square Games	350,40	2 559	13,8	11,5	10,4	10,0	7,4	5,8	11,3	9,2	8,0	0,0	0,0	0,0
11 bit studios SA	448,00	1 060	50,3	99,6	8,2	5,5	5,2	3,3	34,5	60,0	5,8	26,1	12,2	8,9
Mediana	-	2 758	35,5	25,0	13,1	7,1	5,8	4,5	21,8	16,6	6,9	13,1	6,1	4,5
Ubiór	Kurs [PLN]	Kapitalizacja mln PLN	P/E			P/BV			EV/EBITDA			ROE [%]		
			2021	2022	2023	2021	2022	2023	2021	2022	2023	2020	2021	2022
LPP	14000,00	25 934	-	28,5	25,1	8,1	8,1	7,0	21,8	10,9	9,6	-	-0,8	29,7
CCC	116,00	6 365	-	46,1	24,0	-	7,1	5,6	-	10,4	8,1	-94,1	-	58,4
VRG	3,94	923	17,9	13,4	11,8	1,1	1,0	0,9	8,5	7,6	7,1	-2,7	5,7	7,9
Monnari Trade	2,80	86	-	-	-	-	-	-	-	-	-	-	-	-
Mediana	-	3644	17,9	28,5	24,0	4,6	7,1	5,6	15,1	10,4	8,1	-48,4	2,4	29,7
Dystrybucja	Kurs [PLN]	Kapitalizacja mln PLN	P/E			P/BV			EV/EBITDA			ROE [%]		
			2021	2022	2023	2021	2022	2023	2021	2022	2023	2020	2021	2022
Dino Polska	335,00	32 843	39,3	30,6	24,4	10,7	8,0	6,3	25,7	20,3	16,4	32,5	30,7	29,6
Inter Cars	449,00	6 361	11,6	11,5	11,2	2,2	1,9	1,7	8,3	8,0	7,9	13,6	11,9	11,1
Eurocash	12,20	1 698	-	25,0	20,9	1,9	1,8	1,8	6,3	5,4	5,4	5,6	-3,9	6,8
Neuca	899,00	3 984	23,2	20,2	18,2	4,7	4,1	3,7	14,5	12,5	11,3	-	-	-
AB	55,40	897	7,4	7,1	7,3	0,9	0,8	-	6,2	5,7	-	10,6	-	-
Mediana	-	2 841	11,6	15,9	14,7	2,0	1,8	1,8	7,3	6,9	7,9	10,6	4,0	8,9
Spożywcze	Kurs [PLN]	Kapitalizacja mln PLN	P/E			P/BV			EV/EBITDA			ROE [%]		
			2021	2022	2023	2021	2022	2023	2021	2022	2023	2020	2021	2022
ZT Kruszwica	66,00	1 520	-	-	-	-	-	-	-	-	-	10,9	-	-
Wawel	566,00	849	15,0	12,7	11,9	1,3	1,2	1,2	6,7	6,1	5,5	7,5	-	-
Tarczynski	38,00	431	-	-	-	-	-	-	-	-	-	-	-	-
Mediana	-	849	15,0	12,7	11,9	1,3	1,2	1,2	6,7	6,1	5,5	9,2	-	-

Źródło: DM BPS, Bloomberg

SPÓŁKI I MNOŻNIKI RYNKOWE

Energia	Kurs [PLN]	Kapitalizacja mIn PLN	P/E			P/BV			EV/EBITDA			ROE [%]		
			2021	2022	2023	2021	2022	2023	2021	2022	2023	2020	2021	2022
PGE	9,38	17 542	5,2	15,7	12,3	0,4	0,4	0,4	2,9	4,0	3,8	0,5	7,7	2,7
Enea	10,02	4 423	3,7	4,2	4,4	0,3	0,3	0,3	2,7	2,7	3,0	1,9	10,3	8,8
Tauron	3,19	5 592	5,2	6,5	5,3	0,3	0,3	0,3	4,4	4,9	4,4	1,5	5,4	7,3
Energia	8,11	3 358	-	-	-	-	-	-	-	-	-	-1,7	5,4	5,3
Polenergia	82,00	3 726	11,5	29,3	21,5	1,7	1,6	1,5	13,0	12,3	9,3	8,3	17,4	7,8
ZE PAK	18,60	945	-	-	-	-	-	-	14,1	10,4	5,8	-	-	-
Mediana	-	4 075	5,2	11,1	8,8	0,4	0,4	0,4	4,4	4,9	4,4	1,5	7,7	7,3
Chemia	Kurs [PLN]	Kapitalizacja mIn PLN	P/E			P/BV			EV/EBITDA			ROE [%]		
			2021	2022	2023	2021	2022	2023	2021	2022	2023	2020	2021	2022
Grupa Azoty	30,88	3 063	17,8	13,4	11,7	-	-	-	8,5	8,3	7,9	3,4	3,8	4,1
Ciech	37,00	1 950	6,9	12,5	11,3	-	-	-	4,8	5,3	5,1	6,9	11,3	8,6
Grupa Azoty Puławy	82,60	1 579	-	-	-	-	-	-	-	-	-	-	-	-
PCC Rokita	98,70	1 960	-	-	-	-	-	-	4,6	5,7	7,4	6,7	24,3	14,7
Boryszew	3,32	797	-	-	-	-	-	-	-	-	-	-10,7	-	-
Grupa Azoty Police	12,05	1 496	-	-	-	-	-	-	-	-	-	-	-	-
Polwax	3,09	95	-	-	-	-	-	-	-	-	-	-	-	-
Mediana	-	1 764	12,4	13,0	11,5	-	-	-	4,8	5,7	7,4	5,1	11,3	8,6
Przemysł ciężki	Kurs [PLN]	Kapitalizacja mIn PLN	P/E			P/BV			EV/EBITDA			ROE [%]		
			2021	2022	2023	2021	2022	2023	2021	2022	2023	2020	2021	2022
Grupa Kęty	614,00	5 925	11,2	12,0	11,4	3,8	3,7	3,6	8,2	8,5	8,2	26,3	28,5	29,8
Famur	2,88	1 655	14,6	9,2	8,6	0,6	0,6	0,6	3,4	2,9	2,5	11,6	6,3	9,0
Stalprodukt	313,50	1 749	5,6	13,5	13,7	0,6	0,6	0,5	2,4	3,4	3,4	5,7	8,2	4,5
Wielton	12,20	737	11,4	9,5	8,5	1,7	1,5	1,4	7,4	6,9	6,5	-	-	-
Aparator	19,90	653	-	-	-	-	-	-	-	-	-	13,0	-	-
Alumetal	57,20	891	6,6	11,2	10,4	1,3	1,3	1,3	5,4	6,7	6,5	9,4	-	-
Mangata Holding	80,40	537	8,5	8,7	7,7	1,2	1,1	1,0	6,6	6,2	6,1	7,0	-	-
Rafako	1,33	169	12,1	8,3	-	-	-	-	2,6	2,3	-	-	-	-
IZOBlok	56,80	72	-	-	-	-	-	-	-	-	-	-	-	-
Mediana	-	737	11,2	9,5	9,5	1,3	1,2	1,1	5,4	6,2	6,3	10,5	8,2	9,0
Przemysł lekki/inne	Kurs [PLN]	Kapitalizacja mIn PLN	P/E			P/BV			EV/EBITDA			ROE [%]		
			2021	2022	2023	2021	2022	2023	2021	2022	2023	2020	2021	2022
Fabryki Mebli Forte	45,50	1 089	8,8	9,5	9,0	1,3	1,3	1,2	6,4	6,5	6,5	9,6	-	-
Sanok Rubber Co	17,25	464	-	-	-	-	-	-	-	-	-	-3,9	10,9	11,6
Amica	130,00	1 011	10,2	14,9	12,5	0,9	0,9	0,8	5,5	5,7	5,1	13,0	11,0	11,2
Ac	33,50	337	13,2	11,8	9,7	2,8	2,8	2,8	7,8	7,1	6,4	24,0	19,0	21,6
Ferro	36,70	780	7,2	10,3	9,7	2,1	2,0	1,8	7,5	7,1	6,8	-	-	-
Mediana	-	780	9,5	11,0	9,7	1,7	1,6	1,5	6,9	6,8	6,5	11,3	11,0	11,6

Źródło: DM BPS, Bloomberg

Dom Maklerski Banku BPS SA

ul. Grzybowska 81, 00-844 Warszawa,
tel.: +48 22 53 95 555, fax.: +48 22 53 95 556
www.dmbps.pl
dm@dmbps.pl

Sporządzone przez Departament Analiz:

Tomasz Czarnecki, MPW
Dyrektor Departamentu Analiz
tomasz.czarnecki@dmbps.pl
tel.: (22) 53 95 542

Wojciech Białek
Analityk

Artur Wizner, MPW
Analityk
artur.wizner@dmbps.pl
tel.: (22) 53 95 548

Jacek Borawski
Analityk Techniczny

Łukasz Bryl
Analityk
Lukasz.bryl@dmbps.pl
tel.: 785 500 874

Dane kontaktowe do Departamentu Sprzedaży:

Dariusz Stasiak, MPW
Dyrektor Departamentu Sprzedaży
dariusz.stasiak@dmbps.pl
tel.: +48 (22) 53 95 541

Krzysztof Jeż, MPW
krzysztof.jez@dmbps.pl
tel.: + 48 (22) 53 95 559

Lech Kucharski, MPW
lech.kucharski@dmbps.pl
tel.: + 48 (22) 53 95 522

Marcin Jakubiak, MPW
marcin.jakubiak@dmbps.pl
tel.: + 48 (22) 53 95 560

Tomasz Kublik, MPW
tomasz.kublik@dmbps.pl
tel.: + 48 (22) 53 95 511

Wyjaśnienia dotyczące stosowanej terminologii fachowej i wskaźników:

Dług netto – suma zobowiązań oprocentowanych pomniejszona o środki pieniężne i ich ekwiwalenty
EBIT – wynik na działalności operacyjnej
EBITDA – wynik działalności operacyjnej przed potrąceniem salda na działalności finansowej, opodatkowaniem i amortyzacją.
EV – (wartość ekonomiczna; EV= MC + dług netto) suma kapitalizacji i długu netto
Marża brutto na sprzedaży – relacja zysku brutto na sprzedaży do przychodów ze sprzedaży
Marża EBIT – (EBIT/Przychody ze sprzedaży) relacja zysk z działalności operacyjnej do przychodów ze sprzedaży
Marża EBITDA – (EBITDA/Przychody ze sprzedaży) relacja EBITDA do przychodów ze sprzedaży
EBIT/EV – iloraz zysku z działalności operacyjnej i wartości ekonomicznej (suma kapitalizacji i długu netto)
MC/EBIT – iloraz kapitalizacji (iloczyn kursu akcji i liczby akcji) oraz zysku z działalności operacyjnej
MC/S – iloraz kapitalizacji (liczba wyemitowanych akcji razy kurs akcji) i przychodów ze sprzedaży
P/E – (Cena/Zysk) relacja kursu akcji do rocznego zysku netto przypadający na akcję
P/BV – (Cena/Wartość Księgową) relacja kursu akcji do wartości księgowej przypadającą na akcję
P/CF – [Cena/(zysk netto + amortyzacja)] relacja kursu akcji do sumy przypadającego na akcję zysku netto i amortyzacji
Stopa dywidendy – (DY) dywidenda na akcję podzielona przez kurs akcji
Wskaźnik wypłaty dywidendy – (D/E) relacja dywidenda przypadająca na akcję do zysk na akcję
Wskaźnik pokrycia dywidendy – (E/D) relacja zysku na akcję do dywidendy na akcję

Opracowanie wyraża wiedzę oraz poglądy autorów według stanu na dzień jego sporządzenia. Autorzy nie uwzględniają w opracowaniu jakichkolwiek szczególnych zamierzeń inwestycyjnych, szczególnych celów inwestycyjnych, sytuacji finansowej ani szczególnych potrzeb czy żądań potencjalnych odbiorców. Opracowanie publikowane jest w celach wyłącznie informacyjnych lub marketingowych i nie powinno być interpretowane jako (1) osobista rekomendacja, (1) porada inwestycyjna, prawna, lub innego typu, ani jako (2) zachęta do działania, inwestowania czy pozbywania się inwestycji w szczególny sposób, bądź (4) ocena lub zapewnienie opłacalności inwestycji w instrumenty finansowe objęte opracowaniem.

W szczególności opracowanie nie stanowi „badania inwestycyjnego” lub „publikacji handlowej” w rozumieniu Rozporządzenia Delegowanego Komisji (UE) 2017/565 z dnia 25 kwietnia 2016 r. uzupełniającego dyrektywę Parlamentu Europejskiego i Rady 2014/65/UE w odniesieniu do wymogów organizacyjnych i warunków prowadzenia działalności przez firmy inwestycyjne oraz pojęć zdefiniowanych na potrzeby tej dyrektywy, bądź „rekomendacji” w rozumieniu Rozporządzenia Parlamentu Europejskiego i Rady (UE) NR 596/2014 z dnia 16 kwietnia 2014 r. w sprawie nadzyc na rynku (rozporządzenie w sprawie nadzyc na rynku) oraz uchylającego dyrektywę 2003/6/WE Parlamentu Europejskiego i Rady i dyrektywy Komisji 2003/124/WE, 2003/125/WE i 2004/72/WE.

Opracowanie zostało sporządzone z zachowaniem należytej staranności i rzetelności przy zachowaniu zasad metodologicznej poprawności na podstawie ogólnodostępnych informacji, w dniu publikacji opracowania, pozyskanych ze źródeł wiarygodnych dla Domu Maklerskiego Banku BPS S.A. Dom Maklerski Banku BPS S.A. nie gwarantuje ich kompletności, prawdziwości lub dokładności.

Dom Maklerski Banku BPS S.A. nie ponosi odpowiedzialności za ewentualne decyzje inwestycyjne podjęte na podstawie niniejszego opracowania ani za ewentualne szkody poniesione w wyniku tych decyzji inwestycyjnych. Opracowanie nie powinno być interpretowane jako oświadczenie ani gwarancja (zarówno wyraźna, jak i implikowana) w zakresie generowania zysku z tytułu prezentowanej strategii inwestycyjnej.

Dom Maklerski Banku BPS S.A., jego akcjonariusze lub pracownicy mogą posiadać długie lub krótkie pozycje powstałe w wyniku transakcji zawartych na instrumentach z rynków OTC lub innych instrumentach finansowych wymienionych w opracowaniu. Organem sprawującym nadzór nad działalnością Domu Maklerskiego Banku BPS S.A. jest Komisja Nadzoru Finansowego z siedzibą w Warszawie, przy ulicy Pięknej 20.

Powielanie bądź publikowanie w jakiegokolwiek formie niniejszego opracowania, lub jego części, oraz wykorzystywanie materiału do własnych opracowań celem publikacji, bez pisemnej zgody Domu Maklerskiego Banku BPS S.A. jest zabronione. Niniejsze opracowanie jest prawnie chronione zgodnie z **Ustawą z 4 lutego 1994 r. o prawie autorskim i prawach pokrewnych (Dz. U. 2019 poz. 1231)**.