

GPW - Indeksy					
Indeksy	Zamknięcie [pkt.]	Zmiana dzienna	Relatywnie do WIG	Zmiana tyg. [t/t]	Zmiana od początku roku
WIG	72 086,3	↓ -0,67%	-	-3,65%	26,41%
WIG20	2 335,0	↓ -0,98%	-0,31%	-4,27%	17,69%
mWIG40	5 686,6	↑ 0,01%	0,68%	-2,86%	43,01%
sWIG80	21 238,1	↓ -0,56%	0,11%	-1,77%	31,94%

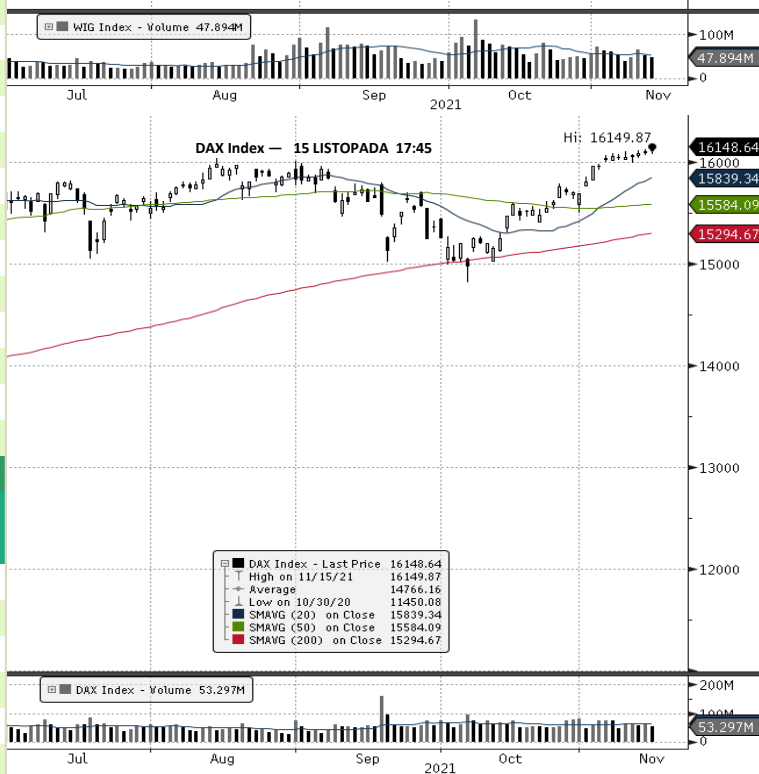
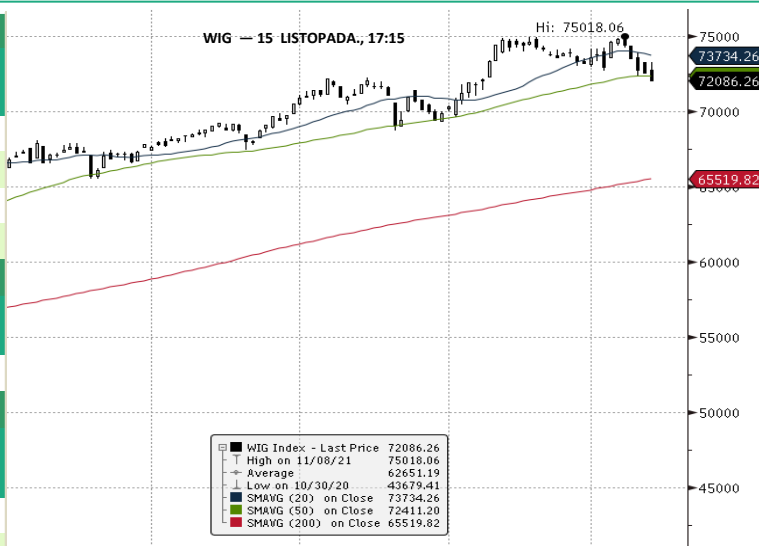
GPW - FW20				
Wybrane dane	Zamknięcie [pkt.]	Zmiana dzienna	Zmiana tyg. [t/t]	Zmiana od początku roku
FW20 Z2120	2 342	-27 ↓ -1,14%	-4,21%	17,57%

Indeksy zagraniczne - kursy zamknięcia				
Indeks	Kurs [pkt.]	Zmiana	Relatywnie do WIG	Zmiana od początku roku
BOVESPA (BRAZYLIA)	106 334,5	↓ -1,20%	-0,53%	-10,82%
BUX (WĘGRY)	51 789,8	↓ -0,99%	-0,32%	23,17%
CAC 40 (FRANCJA)	7 128,6	↑ 0,53%	1,21%	27,31%
DAX (NIEMCY)	16 148,6	↑ 0,34%	1,02%	17,71%
DIJA (USA)	36 087,5	↓ -0,04%	0,63%	17,91%
EUROSTOXX 50 (EU)	4 370,3	↑ 0,28%	0,96%	23,02%
FTSE 100 (GB)	7 351,9	↑ 0,05%	0,72%	13,80%
ISE 100 (TURCJA)	1 716,0	↑ 0,79%	1,47%	16,20%
MERVAL (ARGENTYNA)	92 999,4	↓ -2,07%	-1,41%	81,55%
MSCI EM	1 286,8	↑ 0,10%	0,78%	-0,34%
NASDAQ COMPOSITE (USA)	15 853,9	↓ -0,04%	0,63%	23,01%
PX (CZECHY)	1 379,8	↑ 1,33%	2,01%	34,33%
RTS (ROSJA)	1 801,4	↑ 0,56%	1,24%	19,89%
S&P 500	4 682,8	↑ 0,00%	0,67%	24,67%

Indeksy zagraniczne - kurs na godzinę: 8:11				
Indeks	Kurs [pkt.]	Zmiana	Relatywnie do WIG	Zmiana od początku roku
NIKKEI225 (JAPONIA)	29 808,1	↑ 0,11%	0,78%	8,61%
HANG SENG (HONG KONG)	25 634,0	↑ 1,02%	1,70%	-5,87%
BSE 30 (INDIE)	60 595,0	↓ -0,20%	0,47%	26,90%
KOSPI 100 (KOREA Płd.)	2 974,6	↓ -0,07%	0,61%	8,84%
SHANGHAI A-SHARE (CHINY)	3 690,9	↓ -0,20%	0,47%	5,48%
SHANGHAI B-SHARE (CHINY)	273,3	↑ 0,11%	0,79%	9,24%

Kontrakty terminowe - kurs na godzinę: 8:11				
Futures	Kurs [pkt.]	Zmiana	Relatywnie do fWIG20	Zmiana od początku roku
EuroStoxx50 Futures	4 386,0	↑ 0,30%	1,46%	23,86%
CAC40 Futures	7 141,5	↑ 0,21%	1,37%	28,86%
DAX Futures	16 149,0	↑ 0,11%	1,26%	17,48%
S&P500 Futures	0,0	↑ 0,00%	1,15%	-100,00%
DIJA Futures	35 983,0	↓ -0,03%	1,12%	17,99%
NASDAQ Futures	16 192,5	↑ 0,03%	1,18%	25,67%

Waluty - kurs na godzinę: 08:11				
Waluta	Kurs [PLN]	Zmiana [PLN]	Relatywnie do WIG	Zmiana od początku roku
EUR	4,6512	0,0111 ↑ 0,24%	0,91%	0,79%
CHF	4,4183	0,0055 ↑ 0,12%	0,80%	3,62%
USD	4,0899	0,0074 ↑ 0,18%	0,86%	8,82%
EUR/USD	1,1372	0,0004 ↑ 0,04%	0,71%	-6,79%



Surowce - kursy zamknięcia				
Surowiec	Kurs	Zmiana [%]	Relatywnie do WIG	Zmiana od początku roku
ROPA WTI (USD za baryłkę)	81,5	↑ 0,75%	1,43%	67,95%
MIEDŹ (USD za tonę)	9 732,0	↑ 1,20%	1,88%	25,59%
ZŁOTO (USD za uncję)	1 859,9	↓ -0,03%	0,64%	-1,65%
SREBRO (USD za uncję)	25,1	↑ 0,04%	0,71%	70,04%
PLATYNA (USD za uncję)	1 095,1	↓ -0,16%	0,51%	1,45%
GAZ ZIEMNY (USD za MMBtu)	5,1	↑ 1,65%	2,34%	100,79%
W. KAMIENNY (USD za tonę)	149,4	↓ -0,43%	0,24%	96,51%
URAN (USD za lbs)	0,0	↑ 0,00%	0,67%	-100,00%
ŻELAZO (CNY za tonę)	544,0	↓ -0,46%	0,21%	-55,73%
CYNA (USD za tonę)	37 500,0	↓ -0,91%	-0,24%	83,82%
ALUMINIUM (USD za tonę)	2 657,0	↓ -1,59%	-0,93%	32,88%
OŁÓW (USD za tonę)	2 326,5	↓ -1,44%	-0,78%	17,07%
NIKIEL (USD za tonę)	19 594,0	↓ -1,93%	-1,27%	16,15%

Największe wzrosty											
WIG20				mWIG40				sWIG80			
Nazwa	Kurs	Wzrost	Obroty	Nazwa	Kurs	Wzrost	Obroty	Nazwa	Kurs	Wzrost	Obroty
ORANGEPL	8,1	↑ 3,0%	23 104 222	AMICA	132,0	↑ 4,1%	1 539 398	OPONEO,PL	68,4	↑ 5,9%	220 290
ASSECOPOL	94,9	↑ 2,3%	4 952 680	DATAWALK	245,0	↑ 3,6%	633 952	FERRO	37,8	↑ 5,0%	224 948
ALLEGRO	41,7	↑ 2,2%	106 813 797	BENEFIT	750,0	↑ 3,2%	283 768	MOBRUK	395,0	↑ 3,1%	4 803 604
PZU	39,9	↑ 0,5%	83 216 411	HANDLOWY	60,8	↑ 2,9%	3 389 121	TORPOL	13,4	↑ 2,8%	1 522 551
PEKAO	126,4	↑ 0,2%	95 855 789	INGBSK	281,0	↑ 2,4%	8 759 276	RAFAKO	1,3	↑ 2,7%	1 592 595

Największe spadki											
WIG20				mWIG40				sWIG80			
Nazwa	Kurs	Spadek	Obroty	Nazwa	Kurs	Spadek	Obroty	Nazwa	Kurs	Spadek	Obroty
JSW	42,7	↓ -8,3%	99 671 095	FAMUR	2,9	↓ -6,7%	4 023 052	GETIN	1,4	↓ -8,6%	1 528 141
LOTOS	64,1	↓ -4,9%	33 062 890	PKPCARGO	16,1	↓ -5,1%	4 857 142	UNIMOT	43,6	↓ -8,3%	930 328
KGHM	152,8	↓ -3,9%	111 854 084	GRUPAAZOTY	30,1	↓ -4,0%	2 659 456	ASTARTA	47,8	↓ -5,7%	2 856 079
PKNORLEN	82,8	↓ -3,4%	157 018 119	EUROCASH	12,0	↓ -3,7%	4 288 746	BOGDANKA	35,5	↓ -5,5%	6 825 526
PGE	9,4	↓ -2,2%	29 457 201	KRUK	354,0	↓ -2,9%	3 791 003	BORYSZEW	3,3	↓ -5,2%	326 433

Największe obroty											
WIG20				mWIG40				sWIG80			
Nazwa	Kurs	Zmiana	Obroty	Nazwa	Kurs	Zmiana	Obroty	Nazwa	Kurs	Zmiana	Obroty
PKNORLEN	82,8	↓ -3,4%	157 018 119	MBANK	573,0	↑ 2,0%	50 326 986	BOGDANKA	35,5	↓ -5,5%	6 825 526
PKOBP	45,8	↓ -1,1%	124 264 055	ALIOR	63,1	↑ 1,3%	11 665 118	MOBRUK	395,0	↑ 3,1%	4 803 604
KGHM	152,8	↓ -3,9%	111 854 084	INGBSK	281,0	↑ 2,4%	8 759 276	STALPROD	310,0	↓ -2,1%	4 510 917
ALLEGRO	41,7	↑ 2,2%	106 813 797	MILLENNIUM	8,4	↓ -2,7%	8 320 597	ASTARTA	47,8	↓ -5,7%	2 856 079
JSW	42,7	↓ -8,3%	99 671 095	AMREST	31,4	↑ 0,3%	7 598 653	CIGAMES	1,8	↓ -1,6%	2 486 953

CATALYST											
Catalyst - największe obroty											
Nazwa	Kurs	Zmiana	Obroty	Nazwa	Kurs	Zmiana	Obroty	Nazwa	Kurs	Zmiana	Obroty
ECH1123	99,5	↑ 0,0%	1 696 077	ECH0522	99,9	↑ 0,1%	171 909	BPO0626	100,2	↑ 0,1%	83 649
GPW0122	99,8	↓ -0,1%	998 248	PCR0823	100,5	↓ 0,0%	155 675	PRF1025	100,2	↓ -0,3%	77 214
PK10622	100,1	↓ -0,4%	488 244	MVPO524	100,1	↑ 0,0%	152 953	BST0622	99,5	↓ 0,0%	76 543
PKN1222	100,3	↓ -0,5%	266 414	GHL0124	100,3	↑ 0,0%	103 309	GHE0124	99,6	↑ 0,1%	72 241
PCX0522	100,2	↑ 0,0%	208 591	BPO0626	100,2	↑ 0,1%	83 649	KRU0626	97,3	↑ 0,2%	52 577

Źródło: GPW

Informacja dnia
WIRTUALNA POLSKA
HOLDING SA

Zysk netto Wirtualnej Polski w III kw. wyniósł 53,4 mln zł, powyżej konsensusu. Zysk netto przypadający akcjonariuszom jednostki dominującej Wirtualnej Polski w trzecim kwartale 2021 roku wyniósł 53,4 mln zł, w porównaniu do 25,1 mln zł w analogicznym okresie 2020 roku - wynika z raportu kwartalnego spółki. Wynik był o 53,5 proc. wyższy od konsensusu. Przychody zwiększyły się w trzecim kwartale o 47,1 proc. rok do roku do 225,1 mln zł. Sprzedaż była o 9,3 proc. wyższa od średniej oczekiwań analityków. EBITDA (wg MSSF16) wyniosła 84,7 mln zł wobec 56,3 mln zł przed rokiem, a skorygowana EBITDA wzrosła o 28,9 proc. rdr do 73,7 mln zł. Analitycy oczekiwali wyniku EBITDA na poziomie 69,3 mln zł. W segmencie online skorygowana EBITDA wzrosła o 30,6 proc. rok do roku, do 74,7 mln zł, a w segmencie TV odnotowano 969 tys. zł straty EBITDA w porównaniu do 17 tys. zł zysku przed rokiem. Przychody ze sprzedaży w segmencie online wyniosły w trzecim kwartale 2021 r. 219,6 mln zł, czyli wzrosły o 49,7 proc. rdr. Segment TV zaraportował przychody na poziomie 5,5 mln zł (spadek o 12,7 proc. rdr). Jak podano, przychody ze sprzedaży usług w segmencie online w trzecim kwartale 2021 roku wzrosły o 42 proc. rdr, do 186,9 mln zł. (...) (PAP Biznes)

Komentarz DM Banku BPS. Wyniki Wirtualnej Polski są znacząco lepsze niż przed rokiem i powyżej oczekiwań analityków. Przychody zwiększyły się w III kwartale o 47,1 proc. r/r do 225,1 mln zł (9,3 proc. powyżej konsensusu), natomiast zysk netto był ponad dwukrotnie większy niż w analogicznym okresie 2020 roku i wyniósł 53,4 mln zł (wyższy o 53,5 proc. od konsensusu). Na wzrost przychodów największy wpływ miał segment online oraz przychody spółki zależnej Wakacje.pl, którego sprzedaż była na poziomie zbliżonym z III kwartału 2019 r. Segmentem, który zanotował spadek przychodów był segment TV (spadek o 12,7 proc. rdr). Z kolei, w porównaniu do II kwartału 2021, również widać poprawę sytuacji, ale już nie tak spektakularną. Przychody zanotowały wzrost na poziomie 3,2 proc. k/k, natomiast zysk netto wzrósł o 29,9 proc. Od końca października notowania Spółki znajdują się w trendzie wzrostowym. Obecnie inwestorzy płacą 154 zł za akcję (wzrost o 16,5 proc. w ostatnich trzech tygodniach), co odpowiada historycznym maksimum. Mimo to uważamy, że akcje Spółki wciąż mają potencjał do wzrostów. (Ł. Bryl)

Informacja dnia
DATAWALK SA

Strata netto grupy DataWalk po trzech kw. wyniosła 4,25 mln zł – szacunki. Strata netto grupy DataWalk w okresie I-III kwartału 2021 roku wyniosła 4,25 mln zł, podczas gdy rok wcześniej strata wyniosła 6,14 mln zł - podała spółka w szacunkowych wybranych danych finansowych. Skonsolidowane szacunkowe przychody ze sprzedaży netto wzrosły o ok. 123 proc. do 19,96 mln zł, a szacunkowe koszty działalności operacyjnej grupy wzrosły o 65 proc. do 25,35 mln zł. Spółka podała, że jej zarząd zdecydował o utworzeniu odpisu aktualizującego wartość inwestycji w spółce zależnej DataWalk Inc. na kwotę 9,4 mln zł, tym samym łączna wartość odpisów dokonanych w 3 kwartałach 2021 r. wyniosła 16,1 mln zł. (...) (PAP Biznes)

Informacja dnia
GTC SA

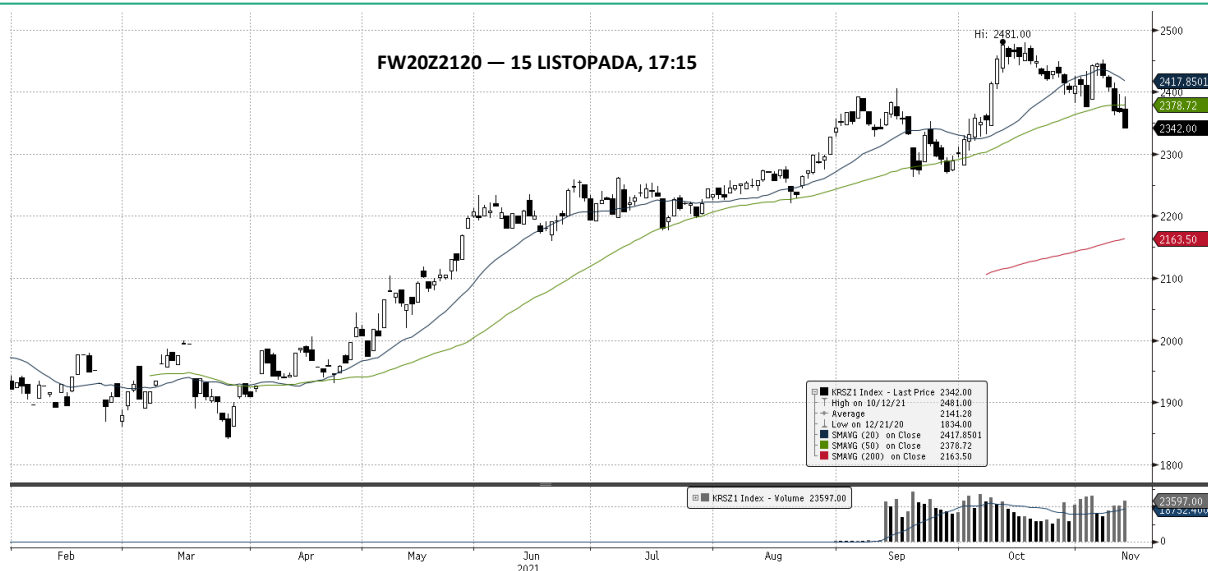
GTC miało w III kw. 11,3 mln euro zysku netto jednostki dominującej, poniżej konsensusu. Grupa Globe Trade Centre odnotowała w III kw. 2021 roku 11,3 mln euro zysku netto jednostki dominującej wobec 17,2 mln euro przed torkiem - podała spółka w raporcie kwartalnym. Konsensus PAP Biznes zakładał, że zysk netto wyniesie 15,4 mln euro, a prognozy analityków znajdowały się w przedziale 12,9-16,6 mln euro. Przychody grupy wyniosły w III kw. 2021 roku 45,6 mln euro wobec 42,9 mln euro rok wcześniej. Konsensus zakładał przychody na poziomie 43,4 mln euro (przedział 42-44,8 mln euro). Marża brutto na działalności operacyjnej wyniosła w III kw. 34,1 mln euro wobec 32,35 mln euro rok wcześniej. (...) (PAP Biznes)

Informacja dnia
MERCATOR
MEDICAL SA

Zysk netto Mercator Medical w III kw. wyniósł 39,5 mln zł; wyższy niż zakładał szacunek spółki. Zysk netto Mercator Medical w III kwartale spadł do 39,5 mln zł z 355,8 mln zł przed rokiem - poinformowała spółka w raporcie. Wcześniej spółka szacowała, że zysk wyniesie 36,3 mln zł. Skonsolidowane przychody ze sprzedaży Mercator Medical w trzecim kwartale wyniosły 361,7 mln zł wobec 592 mln zł rok wcześniej. Przychody okazały się zgodne z wcześniejszymi szacunkami spółki. (PAP Biznes)

- Informacja dnia**
STALPRODUKT SA
- Zysk netto Stalproduktu w III kw. wyniósł 156,5 mln zł, zgodny z wcześniejszymi szacunkami.** Zysk netto Stalproduktu w III kwartale 2021 roku wyniósł 156,5 mln zł, a zysk operacyjny był na poziomie 196,4 mln zł - poinformowała spółka w raporcie. Wyniki spółki są zgodne z przedstawionymi wcześniej szacunkami. Skonsolidowane przychody ze sprzedaży w III kwartale 2021 r. wyniosły blisko 1,22 mld zł, podczas gdy rok wcześniej przychody były na poziomie 806 mln zł. Przychody za trzy kwartały 2021 roku wyniosły 3,36 mld zł, zysk operacyjny 464 mln zł, a zysk netto 377,6 mln zł. (PAP Biznes)
- Informacja dnia**
SELENA FM SA
- Zawarcie aneksu technicznego do umowy o MultiLinie kredytową z Santander Bank Polska S.A.** W nawiązaniu do RB 27/2021 z dnia 10.11.2021 r. o rozpoczęciu zawierania aneksów do umowy o MultiLinie kredytową z Santander Bank Polska S.A., Zarząd Spółki Selena FM S.A. (dalej: "Spółka") informuje o zawarciu technicznego aneksu do umowy o MultiLinie kredytową z Santander Bank Polska S.A., przedłużającego okres kredytowania do dnia 30.11.2021 r. na dotychczasowych warunkach, o których mowa w RB 23/2018. Przyznany limit kredytowy będzie wykorzystany do finansowania działalności spółek Grupy Selena. (PAP Biznes)
- Informacja dnia**
ALUMETAL SA
- Zysk netto Alumetalu w III kw. wyniósł 29 mln zł, zgodnie z wcześniejszymi szacunkami.** Zysk netto Alumetalu w trzecim kwartale 2021 roku wyniósł 29 mln zł i był wyższy r/r o 82,6 proc. - poinformowała spółka w raporcie. Wynik jest zgodny z przedstawionymi wcześniej przez spółkę szacunkami. Po trzech kwartałach zysk netto wynosi 118,1 mln zł, czyli jest wyższy o 273,9 proc. niż w analogicznym okresie 2020 roku. Zysk EBITDA w trzecim kwartale wzrósł o 80,1 proc. i wyniósł 45,8 mln zł. Za dziewięć miesięcy 2021 roku zysk EBITDA wyniósł 164,3 mln zł, czyli wzrósł o 164,6 proc. r/r. W okresie I-III kwartału wartość sprzedaży wyniosła 1,592 mld zł, co oznacza wzrost o 117,7 proc. r/r. W samym III kwartale sprzedaż wyniosła 538,4 mln zł, czyli wzrosła o 116 proc. r/r. Wolumen sprzedaży wyrobów w III kwartale 2021 roku wyniósł 55,2 tys. ton i był o 47,9 proc. większy niż w III kwartale 2020 roku, a narastająco za pierwsze trzy kwartały 2021 roku wyniósł 176,5 tys. ton i był większy o 61,1 proc. niż rok wcześniej. (...) (PAP Biznes)
- Informacja dnia**
ELEKTROCIĘPLOWNIA
BEDZIN SA
- Otrzymanie wezwania do zapłaty.** W nawiązaniu do informacji zamieszczonych m.in. w ostatnim raporcie okresowym dotyczących zasad odpowiedzialności wynikających z przystąpienia Emitenta do długu spółki stowarzyszonej Energetyczne Towarzystwo Finansowo-Leasingowe Energo-Utech S.A. w restrukturyzacji [Energo-Utech] w związku z umowami faktoringowymi zawartymi przez Energo-Utech, Zarząd Elektrociepłowni "Będzin" S.A. z siedzibą w Poznaniu ["Spółka", "Emitent"] informuje, że w dniu dzisiejszym tj. 15 listopada 2021 roku wpłynęło do Spółki wezwanie do zapłaty kwoty 1.596.310,32 zł., w terminie 3 dni od otrzymania wezwania, skierowane przez PKO Faktoring S.A. z siedzibą w Warszawie [PKO Faktoring]. W treści otrzymanego wezwania PKO Faktoring zawiadomił Emitenta, że Energo-Utech nie wywiązał się z obowiązku spłaty zadłużenia z tytułu umowy faktoringowej w związku z czym PKO Faktoring wezwał Emitenta jako dłużnika solidarnego do spłaty ww. kwoty zadłużenia. (...) (ESPI RB Nr 55/21)
- Informacja dnia**
PKN ORLEN SA
GRUPA LOTOS SA
- Sasin: finalizacja fuzji Orlenu z Lotosem do końca pierwszego półrocza 2022 r.** Finalizacja fuzji PKN Orlen z Grupą Lotos spodziewana jest do końca pierwszego półrocza 2022 roku - poinformował PAP Biznes wicepremier i minister aktywów państwowych Jacek Sasin. *"To jest trudny proces, bez precedensu w ostatnich latach, więc dodatkowy czas na realizację środków zaradczych szczególnie nie niepokoi. Ważne, żebyśmy wszystko przeprowadzili w sposób zgodny z prawem i procedurami, ale też tak, żeby zabezpieczyć nasze bezpieczeństwo energetyczne. Stąd potrzeba jeszcze nieco więcej czasu, żeby te działania sfinalizować"* - powiedział w poniedziałek PAP Biznes Sasin. (...) Źródło: Puls Biznesu (pb.pl) <https://www.pb.pl/sasin-finalizacja-fuzji-orkenu-z-lotosem-do-konca-pierwszego-polrocza-2022-r-1133373>

WIG20 FUTURES



Źródło: Bloomberg

Komentarz DM Banku BPS. Na GPW mamy słaby początek tygodnia i kontynuację korekcyjnego trendu spadkowego. Indeksy zakończyły sesję na minusach. Test wsparcia na 2370 pkt. pokazał słabość tego poziomu i obecnie można założyć, że kolejnym wsparciem Indeksu WiG20 będzie 2280-2300 pkt. Najbliższym oporem jest obecnie 2370pkt. , a silnym oporem strefa 2445-2452 pkt. Indeks szerokiego rynku WIG spadł o 0,67 % i zakończył sesję na 72 086,26 pkt. Obroty na szerokim rynku spadły do 1,34 mld zł. Na rynku kontraktów, na serii FW20Z2120 utrzymywały się wysokie obroty. Na koniec sesji w poniedziałek wyniosły 23 597 wobec 20743 na poprzedniej sesji. LOP na zamknięciu sesji nieznacznie wzrósł i osiągnął wartość 40 942 wobec 40 210 na zamknięciu w piątek. (T. Czarnecki)

KALENDARIUM

Dane makro:

16.11.2021

Wtorek		Wydarzenie	Okres	Poprzednio
8:00	Rumunia	PKB k/k	III kwartał	1,90%
8:00	Rumunia	PKB r/r	III kwartał	14,40%
8:00	Wielka Brytania	Stopa bezrobocia	wrz	4,50%
8:45	Francja	Zharmonizowana inflacja CPI m/m	paź	-0,20%
8:45	Francja	Zharmonizowana inflacja CPI r/r	paź	2,70%
8:45	Francja	Inflacja CPI m/m	paź	-0,20%
8:45	Francja	Inflacja CPI r/r	paź	2,20%
9:00	Węgry	PKB k/k	III kwartał	2,70%
9:00	Słowacja	PKB k/k	III kwartał	2,00%
9:00	Węgry	PKB r/r	III kwartał	17,90%
9:00	Słowacja	PKB r/r	III kwartał	9,60%
9:00	Czechy	Inflacja PPI m/m	paź	0,70%
9:00	Czechy	Inflacja PPI r/r	paź	9,90%
11:00	Euroland	PKB k/k	III kwartał	2,20%
11:00	Euroland	PKB r/r	III kwartał	14,30%
14:00	Polska	Bazowa inflacja CPI m/m	paź	0,70%
14:00	Polska	Bazowa inflacja CPI r/r	paź	4,20%
14:00	Węgry	Stopa procentowa		1,80%
14:15	Kanada	Rozpoczęte budowy domów m/m	wrz	251,20 tys,
14:30	USA	Eksport m/m	paź	0,10%
14:30	USA	Eksport r/r	paź	16,30%
14:30	USA	Indeks cen importu m/m	paź	0,40%
14:30	USA	Indeks cen importu r/r	paź	9,20%
14:30	USA	Sprzedaż detaliczna m/m	paź	0,70%
14:30	USA	Sprzedaż detaliczna r/r	paź	13,90%
14:30	USA	Sprzedaż detaliczna bez samochodów m/m	paź	0,80%
14:30	USA	Sprzedaż detaliczna bez samochodów r/r	paź	15,60%
15:15	USA	Wykorzystania mocy produkcyjnych m/m	paź	75,20%
15:15	USA	Produkcja przemysłowa m/m	paź	-1,30%
15:15	USA	Produkcja przemysłowa r/r	paź	4,60%
16:00	USA	Zapasy niesprzedanych towarów m/m	wrz	0,60%
16:00	USA	Zapasy niesprzedanych towarów r/r	wrz	7,40%
16:00	USA	NAHB Indeks rynku nieruchomości	lis	80
17:00	Meksyk	Rezerwy walutowe	12 lis	198,92 mld
22:00	USA	Napływ długoterminowych kapitałów netto	wrz	79,30 mld
22:00	USA	Napływ kapitałów netto	wrz	91 mld
	Włochy	Zharmonizowana inflacja CPI m/m	paź	0,80%
	Włochy	Zharmonizowana inflacja CPI r/r	paź	3,10%
	Włochy	Inflacja CPI m/m	paź	0,60%
	Włochy	Inflacja CPI r/r	paź	2,90%

Na podstawie: stooq.pl

KALENDARIUM

Wydarzenia w spółkach 16.11.2021

MBANK - Konferencja prasowa spółki: Prezentacja strategii Grupy mBanku na lata 2021-2025

CYFRPLSAT - WZA: Warszawa. W sprawie upoważnienia zarządu do nabycia akcji własnych oraz utworzenia kapitału rezerwowego na potrzeby programu nabycia akcji własnych.

WOODPCKR - Konferencja wynikowa Spółki: Zarząd Spółki Woodpecker.co przedstawi wyniki finansowe za III kwartał 2021 r. oraz plany rozwoju na najbliższe miesiące.

ALUMETAL - Konferencja wynikowa Spółki: Spotkanie z Zarządem Grupy Alumetal po publikacji raportu okresowego za III kw. 2021 r.

KGHM - Konferencja wynikowa Spółki: Prezentacja wyników Grupy KGHM za III kwartał 2021 r.

CYFRPLSAT - Wezwanie: Zakończenie przyjmowania zapisów na akcje spółki Cyfrowy w ogłoszonym wezwaniu po cenie 35 PLN za akcję.

UNIMOT - Skonsolidowany raport kwartalny III/2021:

KGHM - Skonsolidowany raport kwartalny III/2021:

DEVELIA - Skonsolidowany raport kwartalny III/2021:

INSTALKRK - Skonsolidowany raport kwartalny III/2021:

GTC - Skonsolidowany raport kwartalny III/2021:

ELZAB - Skonsolidowany raport kwartalny III/2021:

INTROL - Skonsolidowany raport kwartalny III/2021:

ATENDE - Skonsolidowany raport kwartalny III/2021:

OVOSTAR - Raport kwartalny III/2021:

WIRTUALNA - Skonsolidowany raport kwartalny III/2021:

CFI - Skonsolidowany raport kwartalny III/2021:

PEPEES - Skonsolidowany raport kwartalny III/2021:

R22 - Skonsolidowany raport kwartalny III/2021:

WOJAS - Skonsolidowany raport kwartalny III/2021:

VERCOM - Skonsolidowany raport kwartalny III/2021:

PLATIGE - Wprowadzenie do obrotu: Dzień pierwszego notowania na rynku NewConnect 48.858 akcji zwykłych na okaziciela serii F spółki PLATIGE IMAGE S.A., o wartości nominalnej 0,10 zł każda.

Na podstawie: infostrefa.com

SPÓŁKI I MNOŻNIKI RYNKOWE

08:11:22

Banki	Kurs [PLN]	Kapitalizacja mln PLN	P/E			P/BV			D/Y [%]			ROA [%]		
			2021	2022	2023	2021	2022	2023	2021	2022	2023	2021	2022	2023
PKO BP	45,84	57 300	12,1	11,1	10,0	1,3	1,2	1,2	4,4	5,0	5,4	0,7	1,2	1,2
Santander Polska	362,00	36 993	21,5	14,1	11,6	1,3	1,2	1,1	1,6	3,0	4,7	0,6	0,6	1,1
PEKAO	126,40	33 176	16,5	12,1	10,5	1,3	1,2	1,1	3,7	4,5	5,3	0,6	0,8	1,1
ING	281,00	36 558	18,1	17,0	15,0	2,0	1,9	1,8	1,7	2,3	2,5	0,8	1,1	1,1
mBank	573,00	24 282	27,0	40,8	16,0	1,5	1,4	1,4	-	5,4	5,5	0,2	-0,3	0,1
Bank Millennium	8,41	10 196	84,1	15,1	11,1	1,3	1,3	1,1	0,0	0,0	1,2	0,1	-1,3	-0,3
Alior Bank	63,10	8 238	17,2	13,0	10,4	1,2	1,1	1,0	0,0	0,0	0,7	-0,5	0,6	0,7
Bank Handlowy	60,80	7 944	12,7	21,0	15,0	1,0	1,0	1,0	3,3	6,2	5,9	0,5	1,1	0,7
Getin Noble Bank	0,47	496	-	-	-	0,3	-	-	-	-	-	-	-0,7	-
Mediana	-	24 282	17,7	14,6	11,3	1,3	1,2	1,1	1,7	3,8	5,0	0,5	0,6	0,9
Finanse inne	Kurs [PLN]	Kapitalizacja mln PLN	P/E			P/BV			D/Y [%]			ROE [%]		
			2021	2022	2023	2021	2022	2023	2021	2022	2023	2020	2021	2022
PZU	39,90	34 455	11,4	10,8	10,3	1,8	1,8	1,7	7,2	7,2	7,4	10,7	17,0	17,0
KRUK	354,00	6 634	12,0	11,5	11,3	4,8	4,2	3,9	2,8	2,9	3,6	7,6	20,5	20,5
GPW	43,44	1 823	11,7	12,5	12,5	1,9	1,8	1,8	5,9	6,1	6,3	16,9	16,5	13,8
ALTUS TFI	1,45	59	-	-	-	-	-	-	-	-	-	-	-	-
Quercus TFI	4,24	257	12,1	-	-	2,9	-	-	-	-	-	-	28,3	-
Mediana	-	1 823	11,8	11,5	11,3	2,4	1,8	1,8	5,9	6,1	6,3	10,7	18,7	17,0
Deweloperzy	Kurs [PLN]	Kapitalizacja mln PLN	P/E			P/BV			EV/EBITDA			ROE [%]		
			2021	2022	2023	2021	2022	2023	2021	2022	2023	2020	2021	2022
GTC	7,00	3 399	12,5	10,0	8,4	0,7	0,3	0,3	17,4	16,8	16,1	1,8	4,5	7,4
Dom Development	123,80	3 144	9,4	9,2	10,1	2,5	2,4	2,4	7,2	6,8	7,2	25,9	27,2	25,2
Echo Investment	4,52	1 865	-	-	-	-	-	-	16,9	14,0	-	11,9	8,6	8,9
Atal	42,90	1 661	6,9	6,0	6,4	1,5	1,4	1,4	7,7	7,0	7,0	18,1	20,5	21,1
Develia	3,19	1 428	10,0	8,6	8,0	1,0	1,0	1,0	10,3	8,6	8,2	2,9	11,0	15,0
Ronson	2,50	410	-	-	-	-	-	-	-	-	-	10,1	7,7	5,7
Mediana	-	1 763	9,7	8,9	8,2	1,3	1,2	1,2	10,3	8,6	7,7	11,0	9,8	12,0
Budowlane	Kurs [PLN]	Kapitalizacja mln PLN	P/E			P/BV			EV/EBITDA			ROE [%]		
			2021	2022	2023	2021	2022	2023	2021	2022	2023	2020	2021	2022
Budimex	245,00	6 255	9,5	16,8	15,1	4,9	4,6	4,5	4,7	5,5	5,2	38,2	74,5	31,2
Unibep	11,80	414	-	-	-	-	-	-	-	-	-	8,1	7,8	5,7
Erbud	63,80	791	18,2	10,9	6,7	1,0	0,9	0,8	6,6	3,5	2,4	15,0	12,3	11,1
Trakcja	2,06	178	-	-	-	-	-	-	-	-	-	-4,0	-1,8	2,0
Torpol	13,44	309	7,5	11,7	8,1	1,2	1,2	1,2	-	-	-	18,0	13,7	4,8
Mediana	-	414	9,5	11,7	8,1	1,2	1,2	1,2	5,7	4,5	3,8	15,0	12,3	5,7
Górnictwo	Kurs [PLN]	Kapitalizacja mln PLN	P/E			P/BV			EV/EBITDA			ROE [%]		
			2021	2022	2023	2021	2022	2023	2021	2022	2023	2020	2021	2022
KGHM	152,75	30 550	5,3	6,9	9,2	1,2	1,0	0,9	3,6	4,0	4,4	10,4	24,1	14,6
JSW	42,73	5 017	4,0	3,1	6,1	0,5	0,5	0,5	2,4	1,8	2,9	-10,3	16,5	19,0
Bogdanka	35,50	1 207	6,8	6,5	8,8	0,3	0,3	0,3	1,3	1,3	1,4	2,0	6,1	4,7
Mediana	-	5 017	5,3	6,5	8,8	0,5	0,5	0,5	2,4	1,8	2,9	2,0	16,5	14,6
Paliwa	Kurs [PLN]	Kapitalizacja mln PLN	P/E			P/BV			EV/EBITDA			ROE [%]		
			2021	2022	2023	2021	2022	2023	2021	2022	2023	2020	2021	2022
PKN ORLEN	82,84	35 431	6,0	8,3	8,2	0,8	0,7	0,7	4,3	4,7	4,5	7,0	12,2	8,4
PNGiG	6,17	35 641	9,0	6,9	7,5	0,8	0,7	0,7	3,3	2,5	2,6	16,1	8,6	10,5
LOTOS	64,14	11 858	5,1	7,4	7,3	0,9	0,8	0,7	3,6	3,9	3,8	-9,1	15,7	10,9
Mediana	-	35 431	6,0	7,4	7,5	0,8	0,7	0,7	3,6	3,9	3,8	7,0	12,2	10,5

Źródło: DM BPS, Bloomberg

SPÓŁKI I MNOŻNIKI RYNKOWE

IT	Kurs [PLN]	Kapitalizacja mln PLN	P/E			P/BV			EV/EBITDA			ROE [%]		
			2021	2022	2023	2021	2022	2023	2021	2022	2023	2020	2021	2022
Asseco Poland	94,90	7 877	17,2	16,9	16,0	1,2	1,1	1,1	5,6	5,3	5,1	6,1	6,8	6,6
ComArch	229,00	1 863	14,4	15,3	14,5	1,6	1,4	1,4	6,3	6,6	6,4	8,7	10,0	8,9
LiveChat Software	125,40	3 229	-	26,3	23,8	-	-	-	24,4	21,4	19,2	110,5	114,5	101,7
Asseco BS	40,30	1 347	16,4	15,8	15,3	3,9	3,8	3,7	11,4	10,9	10,5	-	-	-
Asseco SEE	44,50	2 309	16,9	15,8	14,8	2,3	2,2	2,1	8,9	8,4	8,1	-	-	-
Mediana	-	2 309	16,6	15,8	15,3	1,9	1,8	1,7	8,9	8,4	8,1	8,7	10,0	8,9
Telekomunikacja	Kurs [PLN]	Kapitalizacja mln PLN	P/E			P/BV			EV/EBITDA			ROE [%]		
Cyfrowy Polsat	34,76	22 231	5,0	13,9	13,4	1,3	0,2	0,1	3,6	6,9	6,9	8,5	27,2	8,6
Orange Polska	8,08	10 597	7,9	19,1	16,1	0,9	0,9	0,9	5,8	5,4	5,2	0,8	9,1	2,9
Mediana	-	16 414	6,5	16,5	14,8	1,1	0,6	0,5	4,7	6,2	6,0	8,5	27,2	8,6
Media	Kurs [PLN]	Kapitalizacja mln PLN	P/E			P/BV			EV/EBITDA			ROE [%]		
Wirtualna Polska	154,00	4 504	30,1	24,9	21,7	6,1	5,3	4,7	16,6	14,4	13,0	12,9	22,3	21,8
Agora	8,00	373	-	34,8	15,4	0,5	0,5	0,5	16,2	8,1	7,4	-14,5	-6,3	1,4
Mediana	-	2 438	30,1	29,9	18,6	3,3	2,9	2,6	16,4	11,3	10,2	-0,8	8,0	11,6
Producenci gier video	Kurs [PLN]	Kapitalizacja mln PLN	P/E			P/BV			EV/EBITDA			ROE [%]		
CD Projekt SA	183,32	18 467	49,1	32,8	35,7	8,0	6,4	5,6	31,9	23,4	24,2	72,8	17,6	21,1
Playway	448,00	2 957	22,1	17,2	15,9	6,3	0,0	0,0	0,0	0,0	0,0	0,0	0,0	0,0
TEN Square Games	351,00	2 563	13,8	11,5	10,4	10,0	7,4	5,8	11,3	9,2	8,0	0,0	0,0	0,0
11 bit studios SA	440,60	1 042	49,5	97,9	8,1	5,4	5,1	3,2	33,9	58,9	5,7	26,1	12,2	8,9
Mediana	-	2 760	35,6	25,0	13,1	7,1	5,8	4,4	21,6	16,3	6,9	13,1	6,1	4,5
Ubiór	Kurs [PLN]	Kapitalizacja mln PLN	P/E			P/BV			EV/EBITDA			ROE [%]		
LPP	13950,00	25 841	-	28,4	25,0	8,1	8,0	7,0	21,7	10,8	9,5	-	-0,8	29,7
CCC	116,70	6 403	-	46,4	24,2	-	7,1	5,6	-	10,4	8,2	-94,1	-	58,4
VRG	3,95	926	18,0	13,5	11,9	1,1	1,0	0,9	8,5	7,6	7,1	-2,7	5,7	7,9
Monnari Trade	2,78	85	-	-	-	-	-	-	-	-	-	-	-	-
Mediana	-	3665	18,0	28,4	24,2	4,6	7,1	5,6	15,1	10,4	8,2	-48,4	2,4	29,7
Dystrybucja	Kurs [PLN]	Kapitalizacja mln PLN	P/E			P/BV			EV/EBITDA			ROE [%]		
Dino Polska	335,40	32 883	39,3	30,6	24,5	10,7	8,1	6,3	25,7	20,3	16,4	32,5	30,7	29,6
Inter Cars	450,00	6 376	11,6	11,5	11,3	2,2	1,9	1,7	8,3	8,0	7,9	13,6	11,9	11,1
Eurocash	12,00	1 670	-	24,6	20,6	1,8	1,7	1,8	6,3	5,4	5,3	5,6	-3,9	6,8
Neuca	905,00	4 010	23,3	20,4	18,3	4,7	4,1	3,7	14,6	12,6	11,3	-	-	-
AB	55,20	894	7,4	7,1	7,2	0,9	0,8	-	6,2	5,7	-	10,6	-	-
Mediana	-	2 840	11,6	15,9	14,8	2,0	1,8	1,8	7,3	6,9	7,9	10,6	4,0	8,9
Spożywcze	Kurs [PLN]	Kapitalizacja mln PLN	P/E			P/BV			EV/EBITDA			ROE [%]		
ZT Kruszwica	66,00	1 520	-	-	-	-	-	-	-	-	-	10,9	-	-
Wawel	570,00	855	15,1	12,8	11,9	1,3	1,3	1,2	6,8	6,2	5,6	7,5	-	-
Tarczynski	39,00	443	-	-	-	-	-	-	-	-	-	-	-	-
Mediana	-	855	15,1	12,8	11,9	1,3	1,3	1,2	6,8	6,2	5,6	9,2	-	-

Źródło: DM BPS, Bloomberg

SPÓŁKI I MNOŻNIKI RYNKOWE

Energia	Kurs [PLN]	Kapitalizacja mIn PLN	P/E			P/BV			EV/EBITDA			ROE [%]		
			2021	2022	2023	2021	2022	2023	2021	2022	2023	2020	2021	2022
PGE	9,39	17 565	5,2	15,7	12,3	0,4	0,4	0,4	2,9	4,0	3,8	0,5	7,7	2,7
Enea	10,20	4 503	3,8	4,3	4,5	0,3	0,3	0,4	2,7	2,7	3,0	1,9	10,3	8,8
Tauron	3,25	5 701	5,3	6,6	5,4	0,4	0,3	0,3	4,5	4,9	4,5	1,5	5,4	7,3
Energia	8,13	3 366	-	-	-	-	-	-	-	-	-	-1,7	5,4	5,3
Polenergia	84,50	3 840	11,9	30,2	22,2	1,7	1,6	1,6	13,3	12,6	9,5	8,3	17,4	7,8
ZE PAK	18,50	940	-	-	-	-	-	-	14,0	10,4	5,8	-	-	-
Mediana	-	4 171	5,2	11,2	8,9	0,4	0,4	0,4	4,5	4,9	4,5	1,5	7,7	7,3
Chemia	Kurs [PLN]	Kapitalizacja mIn PLN	P/E			P/BV			EV/EBITDA			ROE [%]		
			2021	2022	2023	2021	2022	2023	2021	2022	2023	2020	2021	2022
Grupa Azoty	30,12	2 988	17,4	13,0	11,5	-	-	-	8,4	8,2	7,8	3,4	3,8	4,1
Ciech	37,20	1 960	6,9	12,6	11,3	-	-	-	4,8	5,3	5,1	6,9	11,3	8,6
Grupa Azoty Puławy	84,00	1 606	-	-	-	-	-	-	-	-	-	-	-	-
PCC Rokita	96,50	1 916	-	-	-	-	-	-	4,5	5,6	7,2	6,7	24,3	14,7
Boryszew	3,27	785	-	-	-	-	-	-	-	-	-	-10,7	-	-
Grupa Azoty Police	12,10	1 503	-	-	-	-	-	-	-	-	-	-	-	-
Polwax	3,07	95	-	-	-	-	-	-	-	-	-	-	-	-
Mediana	-	1 761	12,2	12,8	11,4	-	-	-	4,8	5,6	7,2	5,1	11,3	8,6
Przemysł ciężki	Kurs [PLN]	Kapitalizacja mIn PLN	P/E			P/BV			EV/EBITDA			ROE [%]		
			2021	2022	2023	2021	2022	2023	2021	2022	2023	2020	2021	2022
Grupa Kęty	614,00	5 925	11,2	12,0	11,4	3,8	3,7	3,6	8,2	8,5	8,2	26,3	28,5	29,8
Famur	2,94	1 690	14,9	9,4	8,8	0,7	0,6	0,6	4,1	3,4	3,0	11,6	6,3	9,0
Stalprodukt	310,00	1 730	5,5	13,3	13,5	0,6	0,5	0,5	2,3	3,4	3,4	5,7	8,2	4,5
Wielton	12,42	750	11,6	9,6	8,6	1,7	1,5	1,4	7,5	6,9	6,6	-	-	-
Aparator	20,30	666	-	-	-	-	-	-	-	-	-	13,0	-	-
Alumetal	54,60	850	6,3	10,6	10,0	1,3	1,2	1,2	5,2	6,4	6,2	9,4	-	-
Mangata Holding	79,80	533	8,4	8,7	7,7	1,2	1,1	1,0	6,5	6,2	6,0	7,0	-	-
Rafako	1,30	166	11,8	8,1	-	-	-	-	2,5	2,2	-	-	-	-
IZOBlok	55,60	70	-	-	-	-	-	-	-	-	-	-	-	-
Mediana	-	750	11,2	9,6	9,4	1,2	1,1	1,1	5,2	6,2	6,1	10,5	8,2	9,0
Przemysł lekki/inne	Kurs [PLN]	Kapitalizacja mIn PLN	P/E			P/BV			EV/EBITDA			ROE [%]		
			2021	2022	2023	2021	2022	2023	2021	2022	2023	2020	2021	2022
Fabryki Mebli Forte	46,20	1 106	8,9	9,6	9,1	1,3	1,3	1,2	6,5	6,6	6,6	9,6	-	-
Sanok Rubber Co	17,45	469	-	-	-	-	-	-	-	-	-	-3,9	10,9	11,6
Amica	132,00	1 026	10,4	15,1	12,7	0,9	0,9	0,8	5,6	5,8	5,2	13,0	11,0	11,2
Ac	33,90	341	13,4	12,0	9,8	2,9	2,9	2,8	7,9	7,2	6,5	24,0	19,0	21,6
Ferro	37,80	803	7,4	10,6	10,0	2,1	2,0	1,8	7,7	7,3	7,0	-	-	-
Mediana	-	803	9,6	11,3	9,9	1,7	1,7	1,5	7,1	6,9	6,5	11,3	11,0	11,6

Źródło: DM BPS, Bloomberg

Dom Maklerski Banku BPS SA

ul. Grzybowska 81, 00-844 Warszawa,
tel.: +48 22 53 95 555, fax.: +48 22 53 95 556
www.dmbps.pl
dm@dmbps.pl

Sporządzone przez Departament Analiz:

Tomasz Czarnecki, MPW
Dyrektor Departamentu Analiz
tomasz.czarnecki@dmbps.pl
tel.: (22) 53 95 542

Wojciech Białek
Analityk

Artur Wizner, MPW
Analityk
artur.wizner@dmbps.pl
tel.: (22) 53 95 548

Jacek Borawski
Analityk Techniczny

Łukasz Bryl
Analityk
Lukasz.bryl@dmbps.pl
tel.: 785 500 874

Dane kontaktowe do Departamentu Sprzedaży:

Dariusz Stasiak, MPW
Dyrektor Departamentu Sprzedaży
dariusz.stasiak@dmbps.pl
tel.: +48 (22) 53 95 541

Krzysztof Jeż, MPW
krzysztof.jez@dmbps.pl
tel.: + 48 (22) 53 95 559

Lech Kucharski, MPW
lech.kucharski@dmbps.pl
tel.: + 48 (22) 53 95 522

Marcin Jakubiak, MPW
marcin.jakubiak@dmbps.pl
tel.: + 48 (22) 53 95 560

Tomasz Kublik, MPW
tomasz.kublik@dmbps.pl
tel.: + 48 (22) 53 95 511

Wyjaśnienia dotyczące stosowanej terminologii fachowej i wskaźników:

Dług netto – suma zobowiązań oprocentowanych pomniejszona o środki pieniężne i ich ekwiwalenty
EBIT – wynik na działalności operacyjnej
EBITDA – wynik działalności operacyjnej przed potrąceniem salda na działalności finansowej, opodatkowaniem i amortyzacją.
EV – (wartość ekonomiczna; EV= MC + dług netto) suma kapitalizacji i długu netto
Marża brutto na sprzedaży – relacja zysku brutto na sprzedaży do przychodów ze sprzedaży
Marża EBIT – (EBIT/Przychody ze sprzedaży) relacja zysk z działalności operacyjnej do przychodów ze sprzedaży
Marża EBITDA – (EBITDA/Przychody ze sprzedaży) relacja EBITDA do przychodów ze sprzedaży
EBIT/EV – iloraz zysku z działalności operacyjnej i wartości ekonomicznej (suma kapitalizacji i długu netto)
MC/EBIT – iloraz kapitalizacji (iloczyn kursu akcji i liczby akcji) oraz zysku z działalności operacyjnej
MC/S – iloraz kapitalizacji (liczba wyemitowanych akcji razy kurs akcji) i przychodów ze sprzedaży
P/E – (Cena/Zysk) relacja kursu akcji do rocznego zysku netto przypadający na akcję
P/BV – (Cena/Wartość Księgową) relacja kursu akcji do wartości księgowej przypadającą na akcję
P/CF – [Cena/(zysk netto + amortyzacja)] relacja kursu akcji do sumy przypadającego na akcję zysku netto i amortyzacji
Stopa dywidendy – (DY) dywidenda na akcję podzielona przez kurs akcji
Wskaźnik wypłaty dywidendy – (D/E) relacja dywidenda przypadająca na akcję do zysk na akcję
Wskaźnik pokrycia dywidendy – (E/D) relacja zysku na akcję do dywidendy na akcję

Opracowanie wyraża wiedzę oraz poglądy autorów według stanu na dzień jego sporządzenia. Autorzy nie uwzględniają w opracowaniu jakichkolwiek szczególnych zamierzeń inwestycyjnych, szczególnych celów inwestycyjnych, sytuacji finansowej ani szczególnych potrzeb czy żądań potencjalnych odbiorców. Opracowanie publikowane jest w celach wyłącznie informacyjnych lub marketingowych i nie powinno być interpretowane jako (1) osobista rekomendacja, (1) porada inwestycyjna, prawna, lub innego typu, ani jako (2) zachęta do działania, inwestowania czy pozbywania się inwestycji w szczególny sposób, bądź (4) ocena lub zapewnienie opłacalności inwestycji w instrumenty finansowe objęte opracowaniem.

W szczególności opracowanie nie stanowi „badania inwestycyjnego” lub „publikacji handlowej” w rozumieniu Rozporządzenia Delegowanego Komisji (UE) 2017/565 z dnia 25 kwietnia 2016 r. uzupełniającego dyrektywę Parlamentu Europejskiego i Rady 2014/65/UE w odniesieniu do wymogów organizacyjnych i warunków prowadzenia działalności przez firmy inwestycyjne oraz pojęć zdefiniowanych na potrzeby tej dyrektywy, bądź „rekomendacji” w rozumieniu Rozporządzenia Parlamentu Europejskiego i Rady (UE) NR 596/2014 z dnia 16 kwietnia 2014 r. w sprawie nadużyć na rynku (rozporządzenie w sprawie nadużyć na rynku) oraz uchylającego dyrektywę 2003/6/WE Parlamentu Europejskiego i Rady i dyrektywy Komisji 2003/124/WE, 2003/125/WE i 2004/72/WE.

Opracowanie zostało sporządzone z zachowaniem należytej staranności i rzetelności przy zachowaniu zasad metodologicznej poprawności na podstawie ogólnodostępnych informacji, w dniu publikacji opracowania, pozyskanych ze źródeł wiarygodnych dla Domu Maklerskiego Banku BPS S.A. Dom Maklerski Banku BPS S.A. nie gwarantuje ich kompletności, prawdziwości lub dokładności.

Dom Maklerski Banku BPS S.A. nie ponosi odpowiedzialności za ewentualne decyzje inwestycyjne podjęte na podstawie niniejszego opracowania ani za ewentualne szkody poniesione w wyniku tych decyzji inwestycyjnych. Opracowanie nie powinno być interpretowane jako oświadczenie ani gwarancja (zarówno wyraźna, jak i implikowana) w zakresie generowania zysku z tytułu prezentowanej strategii inwestycyjnej.

Dom Maklerski Banku BPS S.A., jego akcjonariusze lub pracownicy mogą posiadać długie lub krótkie pozycje powstałe w wyniku transakcji zawartych na instrumentach z rynków OTC lub innych instrumentach finansowych wymienionych w opracowaniu. Organem sprawującym nadzór nad działalnością Domu Maklerskiego Banku BPS S.A. jest Komisja Nadzoru Finansowego z siedzibą w Warszawie, przy ulicy Pięknej 20.

Powielanie bądź publikowanie w jakiegokolwiek formie niniejszego opracowania, lub jego części, oraz wykorzystywanie materiału do własnych opracowań celem publikacji, bez pisemnej zgody Domu Maklerskiego Banku BPS S.A. jest zabronione. Niniejsze opracowanie jest prawnie chronione zgodnie z **Ustawą z 4 lutego 1994 r. o prawie autorskim i prawach pokrewnych (Dz. U. 2019 poz. 1231)**.