

GPW - Indeksy					
Indeksy	Zamknięcie [pkt.]	Zmiana dzienna	Relatywnie do WIG	Zmiana tyg. [t/t]	Zmiana od początku roku
WIG	72 795,0	↓ -1,06%	-	-0,25%	27,65%
WIG20	2 366,6	↓ -1,19%	-0,13%	-0,57%	19,28%
mWIG40	5 701,1	↓ -0,78%	0,28%	0,54%	43,37%
sWIG80	21 314,3	↓ -0,88%	0,18%	0,16%	32,42%

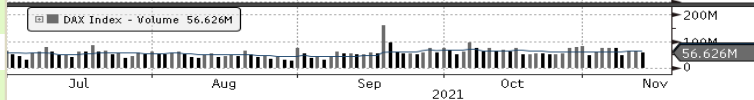
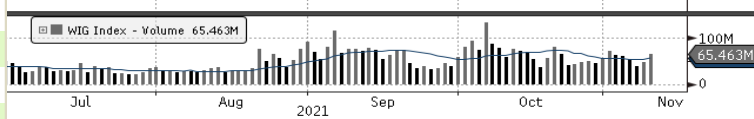
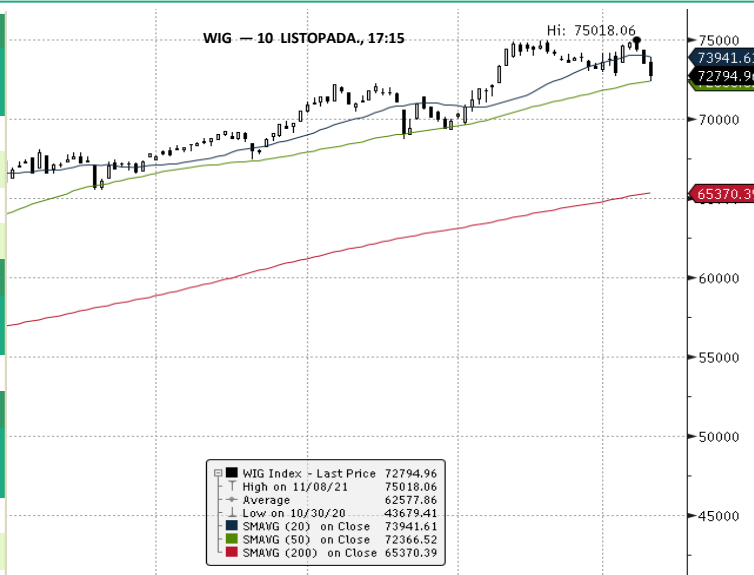
GPW - FW20				
Wybrane dane	Zamknięcie [pkt.]	Zmiana dzienna	Zmiana tyg. [t/t]	Zmiana od początku roku
FW20 Z2120	2 370	-38 ↓ -1,58%	-0,25%	18,98%

Indeksy zagraniczne - kursy zamknięcia				
Indeks	Kurs [pkt.]	Zmiana	Relatywnie do WIG	Zmiana od początku roku
BOVESPA (BRAZYLIA)	107 594,7	↑ 1,50%	2,59%	-9,76%
BUX (WĘGRY)	53 073,3	↓ -0,59%	0,48%	26,22%
CAC 40 (FRANCJA)	7 059,6	↑ 0,20%	1,27%	26,08%
DAX (NIEMCY)	16 083,1	↑ 0,10%	1,17%	17,23%
DIJA (USA)	35 921,2	↓ -0,44%	0,63%	17,36%
EUROSTOXX 50 (EU)	4 348,8	↑ 0,10%	1,17%	22,41%
FTSE 100 (GB)	7 384,2	↑ 0,60%	1,68%	14,30%
ISE 100 (TURCJA)	1 637,4	↑ 0,76%	1,84%	10,88%
MERVAL (ARGENTYNA)	95 943,8	↑ 0,85%	1,93%	87,29%
MSCI EM	1 281,4	↑ 0,55%	1,63%	-0,76%
NASDAQ COMPOSITE (USA)	15 704,3	↑ 0,52%	1,60%	21,85%
PX (CZECHY)	1 374,0	↑ 0,02%	1,09%	33,77%
RTS (ROSJA)	1 831,9	↓ -1,22%	-0,16%	21,91%
S&P 500	4 649,3	↑ 0,06%	1,13%	23,78%

Indeksy zagraniczne - kurs na godzinę: 7:59				
Indeks	Kurs [pkt.]	Zmiana	Relatywnie do WIG	Zmiana od początku roku
NIKKEI225 (JAPONIA)	29 610,0	↑ 1,13%	2,22%	7,89%
HANG SENG (HONG KONG)	25 292,0	↑ 0,36%	1,44%	-7,12%
BSE 30 (INDIE)	60 265,6	↑ 0,58%	1,65%	26,21%
KOSPI 100 (KOREA Płd.)	2 946,0	↑ 1,07%	2,16%	7,79%
SHANGHAI A-SHARE (CHINY)	3 709,0	↑ 0,58%	1,65%	6,00%
SHANGHAI B-SHARE (CHINY)	271,7	↓ -0,07%	1,00%	8,59%

Kontrakty terminowe - kurs na godzinę: 7:59				
Futures	Kurs [pkt.]	Zmiana	Relatywnie do FWIG20	Zmiana od początku roku
EuroStoxx50 Futures	4 349,0	↑ 0,00%	1,60%	22,82%
CAC40 Futures	7 056,5	↓ -0,01%	1,59%	27,33%
DAX Futures	16 082,0	↑ 0,04%	1,64%	16,99%
S&P500 Futures	0,0	↑ 0,00%	1,60%	-100,00%
DIJA Futures	35 881,0	↓ -0,30%	1,30%	17,65%
NASDAQ Futures	16 049,3	↑ 0,17%	1,78%	24,56%

Waluty - kurs na godzinę: 07:59				
Waluta	Kurs [PLN]	Zmiana [PLN]	Relatywnie do WIG	Zmiana od początku roku
EUR	4,6297	-0,0059 ↓ -0,13%	0,94%	0,32%
CHF	4,3868	-0,0091 ↓ -0,21%	0,86%	2,88%
USD	4,0444	-0,0039 ↓ -0,10%	0,97%	7,61%
EUR/USD	1,1447	-0,0004 ↓ -0,03%	1,04%	-6,17%



Surowce - kursy zamknięcia				
Surowiec	Kurs	Zmiana [%]	Relatywnie do WIG	Zmiana od początku roku
ROPA WTI (USD za baryłkę)	81,1	↓ -0,66%	0,40%	67,04%
MIEDŹ (USD za tonę)	9 630,0	↑ 0,63%	1,71%	24,28%
ZŁOTO (USD za uncję)	1 857,9	↓ -0,08%	0,99%	-1,76%
SREBRO (USD za uncję)	25,3	↑ 0,13%	1,20%	71,53%
PLATYNA (USD za uncję)	1 090,7	↓ -0,35%	0,72%	1,04%
GAZ ZIEMNY (USD za MMBtu)	5,1	↓ -0,58%	0,49%	101,54%
W. KAMIENNY (USD za tonę)	151,5	↓ -0,53%	0,54%	99,34%
URAN (USD za lbs)	0,0	↑ 0,00%	1,07%	-100,00%
ŻELAZO (CNY za tonę)	545,5	↓ -1,80%	-0,75%	-55,61%
CYNA (USD za tonę)	37 708,0	↑ 1,15%	2,23%	84,84%
ALUMINIUM (USD za tonę)	2 660,0	↑ 3,18%	4,29%	33,03%
OŁÓW (USD za tonę)	2 366,0	↑ 1,18%	2,26%	19,06%
NIKIEL (USD za tonę)	19 759,0	↑ 0,03%	1,10%	17,13%

Źródło: Bloomberg

Źródło: Bloomberg

Największe wzrosty											
WIG20				mWIG40				sWIG80			
Nazwa	Kurs	Wzrost	Obroty	Nazwa	Kurs	Wzrost	Obroty	Nazwa	Kurs	Wzrost	Obroty
MERCATOR	107,0	↑ 0,8%	5 243 637	EUROCASH	12,2	↑ 8,1%	15 654 662	CIGAMES	1,9	↑ 3,8%	2 755 970
ALLEGRO	42,3	↓ -0,1%	158 470 659	AMICA	125,6	↑ 3,8%	1 094 739	ASSECOBS	40,9	↑ 2,5%	99 511
PKNORLEN	87,9	↓ -0,2%	80 113 289	CIECH	37,3	↑ 2,9%	3 251 025	SNIEZKA	81,0	↑ 1,8%	8 764
KGHM	151,6	↓ -0,4%	86 492 706	BUDIMEX	257,0	↑ 2,8%	2 966 714	CAPTORTX	185,0	↑ 1,6%	114 087
PGNIG	6,2	↓ -0,4%	23 464 307	11BIT	459,2	↑ 2,7%	3 327 233	R22	52,8	↑ 1,5%	92 339

Największe spadki											
WIG20				mWIG40				sWIG80			
Nazwa	Kurs	Spadek	Obroty	Nazwa	Kurs	Spadek	Obroty	Nazwa	Kurs	Spadek	Obroty
JSW	45,3	↓ -8,2%	84 724 456	BENEFIT	736,0	↓ 11,1%	1 395 947	CORMAY	1,4	↓ -6,7%	824 434
ASSECOPOL	91,0	↓ -4,1%	13 030 815	PKPCARGO	16,9	↓ -6,2%	6 519 819	BOGDANKA	36,9	↓ -5,3%	7 401 897
PGE	9,8	↓ -3,9%	21 406 520	BIOMEDLUB	8,3	↓ -5,9%	4 101 171	ABPL	55,6	↓ -4,5%	303 957
CCC	118,3	↓ -2,6%	13 966 336	FAMUR	3,2	↓ -4,2%	1 603 834	RAFAKO	1,2	↓ -4,3%	1 367 559
TAURONPE	3,3	↓ -2,4%	9 635 874	MILLENNIUM	8,5	↓ -3,5%	12 683 701	TORPOL	13,1	↓ -4,0%	789 812

Największe obroty											
WIG20				mWIG40				sWIG80			
Nazwa	Kurs	Zmiana	Obroty	Nazwa	Kurs	Zmiana	Obroty	Nazwa	Kurs	Zmiana	Obroty
ALLEGRO	42,3	↓ -0,1%	158 470 659	ALIOR	63,0	↓ -1,2%	20 393 294	BOGDANKA	36,9	↓ -5,3%	7 401 897
PEKAO	126,4	↓ -0,8%	124 309 238	MBANK	553,0	↓ -0,5%	17 470 857	STALPROD	314,0	↓ -0,6%	5 094 682
PKOBP	47,2	↓ -1,0%	107 261 527	EUROCASH	12,2	↑ 8,1%	15 654 662	MOBRUK	367,0	↑ 0,5%	4 222 371
PZU	39,6	↓ -1,9%	89 802 402	MILLENNIUM	8,5	↓ -3,5%	12 683 701	CIGAMES	1,9	↑ 3,8%	2 755 970
KGHM	151,6	↓ -0,4%	86 492 706	MABION	69,9	↓ -0,1%	8 360 394	ARCTIC	8,7	↓ -0,9%	1 874 235

CATALYST											
Catalyst - największe obroty											
Nazwa	Kurs	Zmiana	Obroty	Nazwa	Kurs	Zmiana	Obroty	Nazwa	Kurs	Zmiana	Obroty
PKN1222	100,8	↑ 0,6%	266 618	SBK0923	74,3	↓ -1,0%	93 477	KRU0924	101,2	↑ 0,5%	58 769
ECH1123	99,5	↓ -0,4%	264 438	PCX0522	100,1	↑ 0,0%	80 130	ECN1022	99,5	↑ 0,1%	57 909
PKN0622	100,3	↑ 0,3%	167 890	KRU0626	97,1	↓ -1,0%	74 745	KRU0726	98,3	↓ -0,6%	49 436
FPC0631	97,9	↓ -0,4%	137 884	GHE0124	99,8	↓ -0,2%	68 038	CPS0426	101,2	↑ 0,0%	43 286
GHL0124	100,3	↑ 0,0%	119 553	KRU0924	101,2	↑ 0,5%	58 769	PHN0623	100,8	↓ -0,1%	39 514

Źródło: GPW

**Informacja dnia**  
**GETIN HOLDING SA**

**Getin Holding ma warunkową umowę sprzedaży Idea Bank Ukraina.** Getin Holding zawarł warunkową umowę sprzedaży 100 proc. akcji Idea Bank Ukraina. Kupującym jest First Ukrainian International Bank - podał Getin Holding w komunikacie. Zarząd liczy, że finalizacja sprzedaży ukraińskich aktywów nastąpi w pierwszym kwartale 2022 r. *"Zgodnie z zapowiedziami z sukcesem zakończyliśmy ważny etap poszukiwania nowego inwestora strategicznego dla Idea Banku Ukraina (...). Liczę, że finalizacja warunkowej umowy sprzedaży naszych ukraińskich aktywów nastąpi w pierwszym kwartale przyszłego roku"* – powiedział, cytowany w komunikacie prasowym, prezes Getin Holding Piotr Kaczmarek. Zgodnie z umową, cena za akcje Idea Bank Ukraina wyniesie równowartość w euro 1,072 wartości księgowej banku na koniec 2021 r. ustalonej zgodnie bilansem zaudytowanym przez firmę z tzw. Wielkiej czwórki. (...) (PAP Biznes)

**Komentarz DM Banku BPS.** Idea Bank Ukraina, z siedzibą we Lwowie, działa na rynku usług finansowych Ukrainy od ponad 23 lat. Aktualnie dysponuje siecią 77 placówek, w największych miastach Ukrainy. W 2020 r. wypracował zysk w wysokości: 150 000 000,00 UAH (równowartość 20 925 000,0 zł według średniego kursu NBP z dnia 17 marca 2021 r. łącznie Getin Holding podał w marcowym komunikacie, że otrzyma ok. 20,92 mln zł dywidendy od Idea Bank Ukraina (IBU) oraz ok. 21,41 mln zł z ukraińskiej spółki New Finance Service. Biorąc pod uwagę zysk netto holdingu za 2020 rok, który po wyłączeniu one offów oraz wpływu przymusowej restrukturyzacji Idea Bank SA wyniósł 77,2 mln zł., działalność na Ukrainie dość sporo kontrybuowała do wyniku. Również w bieżącym roku, dzięki ożywieniu sytuacji gospodarczej, ukraińskie spółki odnotowują dobre wyniki. Getin Holding realizuje jednak proces wyjścia z zagranicznych inwestycji. Na początku kwietnia Getin Holding sfinalizował sprzedaż aktywów na Białorusi, natomiast w czerwcu zawarł z Banca Transilvania warunkową umowę sprzedaży aktywów w Rumunii. W naszej ocenie, działania te mają za zadanie wzmocnić kapitałowo Getin Noble Bank, aby oddalić ryzyko podzielenia losu Idea Banku w Polsce. Tak długo jednak, jak nie będzie ostatecznie rozwiązana sprawa kredytów frankowych, naszym zdaniem ryzyko tego banku będzie się utrzymywać na wysokim poziomie. (A. Wizner)

**Informacja dnia**  
**ENERGA SA**

**Energa miała 692 mln zł EBITDA w III kw. '21, zgodnie z szacunkami.** Grupa Energa wypracowała w trzecim kwartale 2021 r. 692 mln zł EBITDA wobec 501 mln zł przed rokiem - podała Energa w raporcie kwartalnym. Wynik jest zgodny z opublikowanymi wcześniej przez Energe szacunkami. Zysk netto wyniósł w trzecim kwartale 2021 r. 295 mln zł wobec 85 mln zł zysku przed rokiem, a wynik z działalności operacyjnej grupy wzrósł do 430 mln zł z 236 mln zł w trzecim kwartale 2020 roku. Przychody wzrosły do 3,317 mld zł wobec 3,013 mld zł w analogicznym okresie 2020 roku. Wyniki są zgodne z wcześniejszymi szacunkami. EBITDA za pierwsze dziewięć miesięcy 2021 roku wyniosła 2,1 mld zł, co oznacza wzrost o 36 proc. rdr. Zysk netto to z kolei 963 mln zł w porównaniu do 682 mln zł straty rok wcześniej. Przychody w tym okresie wzrosły o 10 proc. i zamknęły się na poziomie 9,986 mld zł. Nakłady inwestycyjne w ciągu pierwszych dziewięciu miesięcy 2021 roku w grupie wyniosły 1.365 mln zł i były o 175 mln zł, tj. 15 proc. wyższe niż w analogicznym okresie roku poprzedniego. (PAP Biznes)

**Informacja dnia**  
**AMREST HOLDINGS SE**

**AmRest miał w III kw. 26,6 mln euro zysku netto j.d., powyżej konsensusu.** AmRest miał w III kwartale 2021 roku 26,6 mln euro zysku netto przypisanego akcjonariuszom jednostki dominującej wobec 6,3 mln euro straty rok wcześniej - podała spółka w raporcie kwartalnym. Konsensus PAP Biznes zakładał 21,7 mln euro zysku netto. Przychody grupy wyniosły w trzecim kwartale 2021 r. 533,6 mln euro i były zgodne z opublikowanymi wcześniej szacunkami. Zysk operacyjny grupy wyniósł 47 mln euro wobec 15,8 mln euro rok wcześniej i 38,7 mln euro konsensusu. EBITDA wyniosła 107,5 mln euro wobec 79,5 mln euro rok wcześniej. Konsensus zakładał 98,3 mln euro EBITDA. Narastająco, po trzech kwartałach 2021 r. AmRest miał 1.378 mln euro przychodów, 28,5 mln euro zysku netto j.d., 261,1 mln euro EBITDA oraz 74,9 mln euro EBIT. (PAP Biznes)

**Informacja dnia**  
**ALIOR BANK SA**

**Grzegorz Olszewski będzie nowym prezesem Alior Banku po uzyskaniu zgody KNF.** Rada nadzorcza Alior Banku powierzyła Grzegorzowi Olszewskiemu kierowanie pracami zarządu banku do czasu uzyskania zgody Komisji Nadzoru Finansowego na powołanie go na stanowisko prezesa - poinformował Alior Bank w komunikacie. Rada nadzorcza Alior Banku powołała do zarządu banku oprócz Grzegorza Olszewskiego również Rafała Litwińczuka, Marka Majsaka i Pawła Tymczyszyna. Z funkcji wiceprezesów Alior Banku zrezygnowali: Agata Strzelecka, Seweryn Kowalczyk i Dariusz Szwed. (PAP Biznes)

**Informacja dnia**  
**DEKPOL SA**

**Spółka Dekpolu kupuje 100 proc. udziałów w Intek.** Dekpol Steel, spółka z grupy kapitałowej Dekpolu, podpisała umowę z osobami fizycznymi dotyczącą zakupu 100 proc. udziałów w spółce Intek - poinformował Dekpol w komunikacie. Dzięki m.in. tej transakcji Dekpol liczy na przychody w segmencie produkcji w wysokości około 300 mln zł w perspektywie trzech lat. Zarząd Dekpol S.A. informuje, że w dniu 10 listopada 2021 r. spółka zależna Emitenta - Dekpol Steel sp. z o.o. ("Dekpol Steel") zawarła z osobami fizycznymi umowę zakupu 100% udziałów w spółce "INTEK" Sp. z o.o. z siedzibą w Lubawie ("INTEK"). Przedmiotem działalności Intek jest projektowanie linii i urządzeń będących elementami systemów automatyki przemysłowej. Spółka w swojej ofercie posiada szeroką gamę produktów obejmujących kompletną dostawę urządzeń transportu technologicznego wraz z systemami automatyki przemysłowej "pod klucz" dla różnych branż m.in. samochodowej, meblowej, maszynowej, oponiarskiej oraz offshore. (...) (PAP Biznes)

**Informacja dnia**  
**JSW SA**

**JSW rozpoczął przekazywanie części zakładu górniczego Jastrzębie III do SRK.** Zarząd Jastrzębskiej Spółki Węglowej zatwierdził wydzielenie zorganizowanej części przedsiębiorstwa JSW w postaci zakładu górniczego OG Jastrzębie III KWK Jastrzębie-Bzie (ZORG) celem nieodpłatnego zbycia na rzecz Spółki Restrukturyzacji Kopalń - poinformowało JSW w komunikacie. Celem transakcji jest optymalizacja składników majątkowych JSW obejmujących aktywa o charakterze nieprodukcyjnym w związku z planem zaniechania wydobycia w obszarze górniczym "Jastrzębie III", a także redukcja zatrudnienia z wykorzystaniem środków budżetowych. (...) (PAP Biznes)

**Informacja dnia**  
**MEDINICE SA**

**Rozpoczęcie fazy przewlekłej badania przedklinicznego w projekcie MiniMax.** Zarząd Medinice S.A. informuje, że w dniu 11 listopada 2021 r. przy współpracy z Uniwersytetem Przyrodniczym we Wrocławiu rozpoczął badanie przedkliniczne fazy przewlekłej na zwierzętach w projekcie elektrody MiniMax. Celem pierwszorzędowym badania przedklinicznego będzie ocena bezpieczeństwa zastosowania wyrobu medycznego MiniMax. Celem drugorzędowym badania przedklinicznego będzie ocena skuteczności urządzenia MiniMax. Elektroda MiniMax to pierwsza na świecie elektroda "2 w 1" do ablacji przeskórnej posiadająca funkcje diagnostyczne i lecznicze, która będzie stosowana podczas zabiegów ablacji bez konieczności użycia szkodliwego dla pacjentów i personelu medycznego promieniowania rentgenowskiego. (ESPI RB Nr 51/21)

**Informacja dnia**  
**MEDIC**  
**ALGORITHMICS SA**

**Medicalgorithmics złożył w październiku 4,9 tys. wniosków o płatność od ubezpieczycieli.** Medi-Lynx, amerykańska spółka zależna Medicalgorithmics, zgodnie z nowym systemem raportowania, złożyła w październiku 4.866 wniosków o płatność od ubezpieczycieli z tytułu wykonanych usług MCT, Event Monitoring, Extended Holter przy użyciu technologii PocketECG na terenie USA - poinformowała spółka w komunikacie. We wrześniu złożonych zostało 4.906 wniosków. Narastająco od stycznia do października 2021 r. złożono 49.360 wniosków, co daje 20,7 proc. wzrostu r/r. Jak podała spółka, wspomniane liczby nie zawierają procedur Holter oraz wniosków o płatność dotyczących usługi podłączenia pacjenta do urządzenia. (...) (PAP Biznes)

**Informacja dnia**  
**MARVIPOL**  
**DEVELOPMENT SA**

**Marvipol Development kupił działkę w Warszawie za 9,4 mln zł.** Spółka zależna Marvipol Development kupiła nieruchomość gruntową o powierzchni około 2,7 tys. m kw. położoną w Warszawie, w dzielnicy Bielany, za 9,4 mln zł - poinformowała spółka w komunikacie. Marvipol Development zamierza zrealizować na zakupionej nieruchomości inwestycję mieszkaniową. (PAP Biznes)

## WIG20 FUTURES



Źródło: Bloomberg

**Komentarz DM Banku BPS.** Notowania indeksów na GPW przed Świętem Niepodległości zakończyły sesję spadkami. Szanse na kontynuację ruchu wzrostowego wyraźnie zmalały. Scenariusz zakładający test 2370 pkt. został zrealizowany. Przed dalszymi spadkami popyt może spróbować kontrataku. Najbliższym silnym oporem jest obecnie 2445-2452pkt a najbliższym wsparciem dla indeksu WIG20 jest naruszony poziom 2370 pkt., kolejnym wsparciem jest 2280pkt. WIG20 zakończył w środę sesję spadkiem o 1,19 %, na poziomie 2366,59pkt., Indeks szerokiego rynku WIG spadł o 1,06 % i zakończył sesję na 72 794,96 pkt. Obroty na szerokim rynku spadły i wyniosły 1,25 mld zł. Na rynku kontraktów, na serii FW20Z2120 obroty były w środę zdecydowanie wyższe i wyniosły 20 477 wobec 17 958 na poprzedniej sesji. LOP na zamknięciu sesji spadł i osiągnął wartość 41 255 wobec 42 520 na zamknięciu we wtorek. (T. Czarnecki )

## KALENDARIUM

### Dane makro:

12.11.2021

Piątek		Wydarzenie	Okres	Poprzednio
8:00	Rumunia	Produkcja przemysłowa m/m	wrz	0.00%
8:00	Turcja	Produkcja przemysłowa m/m	wrz	5.40%
8:00	Rumunia	Produkcja przemysłowa r/r	wrz	0.50%
8:00	Turcja	Produkcja przemysłowa r/r	wrz	13.80%
8:00	Turcja	Produkcja manufakturowa m/m	wrz	6.30%
8:00	Turcja	Produkcja manufakturowa r/r	wrz	14.20%
8:00	Turcja	Sprzedaż detaliczna m/m	wrz	0.30%
8:00	Turcja	Sprzedaż detaliczna r/r	wrz	15.00%
8:00	Niemcy	Indeks cen hurtowników m/m	paź	0.80%
8:00	Niemcy	Indeks cen hurtowników r/r	paź	13.20%
8:30	Szwajcaria	Ceny producentów i importu m/m	paź	0.20%
8:30	Szwajcaria	Ceny producentów i importu r/r	paź	4.50%
8:30	Szwajcaria	Inflacja PPI m/m	paź	0.10%
8:30	Szwajcaria	Inflacja PPI r/r	paź	2.90%
9:00	Słowacja	Bazowa inflacja CPI m/m	paź	0.80%
9:00	Słowacja	Bazowa inflacja CPI r/r	paź	4.60%
9:00	Hiszpania	Zharmonizowana inflacja CPI m/m	paź	1.10%
9:00	Hiszpania	Zharmonizowana inflacja CPI r/r	paź	4.00%
9:00	Hiszpania	Inflacja CPI m/m	paź	0.80%
9:00	Słowacja	Inflacja CPI m/m	paź	0.80%
9:00	Hiszpania	Inflacja CPI r/r	paź	4.00%
9:00	Słowacja	Inflacja CPI r/r	paź	4.60%
10:00	Polska	PKB k/k	III kw.	2.10%
10:00	Polska	PKB r/r	III kw.	11.10%
11:00	Euroland	Produkcja przemysłowa m/m	wrz	-1.60%
11:00	Euroland	Produkcja przemysłowa r/r	wrz	5.10%
12:30	Indie	Rezerwy walutowe	5 lis	642.02 mld
	Malezja	Bilans obrotów kapitałowych	III kw.	-143 mln
	Malezja	Bilans obrotów bieżących	III kw.	14.41 mln
	Malezja	Bilans obrotów finansowych	III kw.	-6.96 mld
	Malezja	PKB k/k	III kw.	-2.00%
	Malezja	PKB r/r	III kw.	16.10%
	Indie	Produkcja przemysłowa m/m	wrz	-0.23%
	Indie	Produkcja przemysłowa r/r	wrz	11.90%
	Grecja	Indeks cen importu m/m	wrz	-1.40%
	Grecja	Indeks cen importu r/r	wrz	18.70%

Na podstawie: stooq.pl



## KALENDARIUM

### Wydarzenia

#### w spółkach

12.11.2021

FON - WZA:

AMREST - Telekonferencja na temat wyników AmRest po trzech kwartałach 2021 r.

EONET - Raport kwartalny III/2021 :

FOTOVOLT - Raport kwartalny III/2021 :

WIERZYCL - Raport kwartalny III/2021 :

HURTIMEX - Raport kwartalny III/2021 :

AQUAPOZ - Raport kwartalny III/2021 :

GEOTERM - Raport kwartalny III/2021 :

PASSUS - Raport kwartalny III/2021 :

APOLLO - Raport kwartalny III/2021 :

EXCELLENC - Skonsolidowany raport kwartalny III/2021 :

RAFAMET - Skonsolidowany raport kwartalny III/2021 :

NOVINA - Raport kwartalny III/2021 :

XPLUS - Raport kwartalny III/2021 :

MSM - Raport kwartalny III/2021 :

EMTASIA - Skonsolidowany raport kwartalny III/2021 :

SPARKVC - Raport kwartalny III/2021 :

ISIAG - Skonsolidowany raport kwartalny III/2021:

CENTURION - Raport kwartalny III/2021 :

SEVENET - Raport kwartalny III/2021:

AGROMEP - Raport kwartalny III/2021 :

SHOCKWORK - Raport kwartalny III/2021 :

AITON - Raport kwartalny III/2021 :

MIRACULUM - Raport kwartalny III/2021 :

MILKPOL - Raport kwartalny III/2021 :

SCPFL - Raport kwartalny III/2021 :

GENXONE - Raport kwartalny III/2021 :

EKOEXPORT - Skonsolidowany raport kwartalny III/2021 :

CCS - Skonsolidowany raport kwartalny III/2021 :

LSTECHHOM - Raport kwartalny III/2021:

KORBANK - Raport kwartalny III/2021 :

PYRAMID - Raport kwartalny III/2021 :

LUKARDI - Skonsolidowany raport kwartalny III/2021 :

UNITED - Skonsolidowany raport kwartalny III/2021 :

DEVORAN - Skonsolidowany raport kwartalny III/2021 :

KOMPAP - Skonsolidowany raport kwartalny III/2021 :

INCUVO - Raport kwartalny III/2021 :

GOTFI - Raport kwartalny III/2021 :

SOLARINOV - Raport kwartalny III/2021 :

MERIT - Raport kwartalny III/2021:

OVIDWORKS - Raport kwartalny III/2021 :

BLACKPOIN - Raport kwartalny III/2021 :

AKCEPTFIN - Raport kwartalny III/2021 :

FHDOM - Raport kwartalny III/2021 :

MAKOLAB - Raport kwartalny III/2021 :

TERMOEXP - Raport kwartalny III/2021 :

TRUEGS - Raport kwartalny III/2021 :

ARENAPL - Skonsolidowany raport kwartalny III/2021 :

ONICO - Raport kwartalny III/2021 :

FARM51 - Raport kwartalny III/2021:

ABAK - Raport kwartalny III/2021 :

EKIOSK - Raport kwartalny III/2021 :

Na podstawie: [infostrefa.com](http://infostrefa.com)

## KALENDARIUM

### Wydarzenia

#### w spółkach

12.11.2021

WODKAN - Raport kwartalny III/2021 :  
OPTIZENLB - Skonsolidowany raport kwartalny III/2021 :  
MOONLIT - Raport kwartalny III/2021 :  
GOLAB - Raport kwartalny III/2021 :  
IGORIA - Raport kwartalny III/2021 :  
POINTPACK - Raport kwartalny III/2021 :  
AALLIANCE - Raport kwartalny III/2021 :  
SZAR - Raport kwartalny III/2021:  
INVESTKO - Skonsolidowany raport kwartalny III/2021 :  
SONKA - Raport kwartalny III/2021 :  
POLMAN - Raport kwartalny III/2021 :  
BINARY - Raport kwartalny III/2021 :  
EKOBX - Raport kwartalny III/2021 :  
LKDESIGN - Raport kwartalny III/2021 :  
BIOGENED - Raport kwartalny III/2021 :  
NESTMEDIC - Skonsolidowany raport kwartalny III/2021 :  
EC2 - Raport kwartalny III/2021 :  
SWALLET - Raport kwartalny III/2021:  
OZECAPITAL - Raport kwartalny III/2021 :  
VERBICOM - Raport kwartalny III/2021 :  
STARWARD - Raport kwartalny III/2021 :  
NEPTIS - Raport kwartalny III/2021 :  
QUBICGMS - Skonsolidowany raport kwartalny III/2021 :  
MEDARD - Raport kwartalny III/2021 :  
MEDCAMP - Raport kwartalny III/2021 :  
SUNDRAGON - Raport kwartalny III/2021 :  
INNOGENE - Raport kwartalny III/2021 :  
MEDICOBIO - Raport kwartalny III/2021:  
ABSINVEST - Raport kwartalny III/2021 :  
SFKPOLKAP - Raport kwartalny III/2021 :  
LGTRADE - Raport kwartalny III/2021 :  
YOSHI - Raport kwartalny III/2021 :  
MMCPL - Raport kwartalny III/2021 :  
BIOERG - Raport kwartalny III/2021 :  
CEREALPLT - Raport kwartalny III/2021 :  
ZORTRAX - Raport kwartalny III/2021 :  
VISION - Raport kwartalny III/2021 :  
KOOL2PLAY - Raport kwartalny III/2021:  
SIMTTRACT - Raport kwartalny III/2021 :  
XBSPROLOG - Raport kwartalny III/2021 :  
VIDIS - Skonsolidowany raport kwartalny III/2021 :  
NOOBZ - Raport kwartalny III/2021 :  
RAFAMET - Wezwanie : Rozpoczęcie przyjmowania zapisów na akcje spółki Rafamet SA w ogłoszonym wezwaniu po cenie 17,21 PLN za akcję.

Na podstawie: [infostrefa.com](http://infostrefa.com)



## SPÓŁKI I MNOŻNIKI RYNKOWE

07:59:35

Banki	Kurs [PLN]	Kapitalizacja mln PLN	P/E			P/BV			D/Y [%]			ROA [%]		
			2021	2022	2023	2021	2022	2023	2021	2022	2023	2021	2022	2023
PKO BP	47,16	58 950	12,5	11,4	10,3	1,3	1,3	1,2	4,2	4,8	5,2	0,7	1,2	1,2
Santander Polska	368,50	37 657	23,7	14,6	11,7	1,4	1,3	1,2	1,6	3,0	4,7	0,6	0,6	1,1
PEKAO	126,35	33 163	16,5	12,1	10,5	1,3	1,2	1,1	3,7	4,5	5,3	0,6	0,8	1,1
ING	275,50	35 843	17,7	16,7	14,7	1,9	1,8	1,7	1,8	2,3	2,6	0,8	1,1	1,1
mBank	553,00	23 435	26,1	39,4	15,5	1,4	1,4	1,3	-	5,6	5,7	0,2	-0,3	0,1
Bank Millennium	8,50	10 305	85,0	15,3	11,2	1,3	1,3	1,1	0,0	0,0	1,1	0,1	-1,3	-0,3
Alior Bank	63,04	8 230	17,2	12,9	10,4	1,2	1,1	1,0	0,0	0,0	0,7	-0,5	0,6	0,7
Bank Handlowy	60,80	7 944	12,7	21,0	15,0	1,0	1,0	1,0	3,3	6,2	5,9	0,5	1,1	0,7
Getin Noble Bank	0,49	510	-	-	-	0,3	-	-	-	-	-	-	-0,7	-
<b>Mediana</b>	-	<b>23 435</b>	<b>17,5</b>	<b>15,0</b>	<b>11,4</b>	<b>1,3</b>	<b>1,3</b>	<b>1,2</b>	<b>1,8</b>	<b>3,7</b>	<b>4,9</b>	<b>0,5</b>	<b>0,6</b>	<b>0,9</b>
Finanse inne	Kurs [PLN]	Kapitalizacja mln PLN	P/E			P/BV			D/Y [%]			ROE [%]		
PZU	39,55	34 152	11,3	10,7	10,2	1,8	1,8	1,7	7,3	7,3	7,5	10,7	17,0	17,0
KRUK	369,00	6 915	12,5	12,0	11,8	5,0	4,4	4,1	2,7	2,8	3,5	7,6	20,5	20,5
GPW	43,20	1 813	11,6	12,4	12,4	1,9	1,8	1,8	5,9	6,1	6,3	16,9	16,5	13,8
ALTUS TFI	1,72	70	-	-	-	-	-	-	-	-	-	-	-	-
Quercus TFI	4,40	267	12,6	-	-	3,0	-	-	-	-	-	-	28,3	-
<b>Mediana</b>	-	<b>1 813</b>	<b>12,0</b>	<b>12,0</b>	<b>11,8</b>	<b>2,4</b>	<b>1,8</b>	<b>1,8</b>	<b>5,9</b>	<b>6,1</b>	<b>6,3</b>	<b>10,7</b>	<b>18,7</b>	<b>17,0</b>
Deweloperzy	Kurs [PLN]	Kapitalizacja mln PLN	P/E			P/BV			EV/EBITDA			ROE [%]		
GTC	7,15	3 472	12,9	10,3	8,6	0,7	0,3	0,3	17,6	17,0	16,3	1,8	4,5	7,4
Dom Development	128,00	3 251	9,7	9,5	10,4	2,6	2,5	2,5	7,5	7,1	7,5	25,9	27,2	25,2
Echo Investment	4,61	1 903	-	-	-	-	-	-	17,0	14,1	-	11,9	8,6	8,9
Atal	43,20	1 672	6,9	6,1	6,4	1,5	1,4	1,4	7,8	7,0	7,1	18,1	20,5	21,1
Develia	3,21	1 437	10,0	8,7	8,0	1,0	1,0	1,0	10,4	8,6	8,2	2,9	11,0	15,0
Ronson	2,44	400	-	-	-	-	-	-	-	-	-	10,1	7,7	5,7
<b>Mediana</b>	-	<b>1 787</b>	<b>9,9</b>	<b>9,1</b>	<b>8,3</b>	<b>1,3</b>	<b>1,2</b>	<b>1,2</b>	<b>10,4</b>	<b>8,6</b>	<b>7,8</b>	<b>11,0</b>	<b>9,8</b>	<b>12,0</b>
Budowlane	Kurs [PLN]	Kapitalizacja mln PLN	P/E			P/BV			EV/EBITDA			ROE [%]		
Budimex	257,00	6 561	9,9	17,6	15,8	5,1	4,9	4,7	5,1	6,0	5,6	38,2	74,5	31,2
Unibep	11,85	416	-	-	-	-	-	-	-	-	-	8,1	7,8	5,7
Erbud	61,60	764	17,6	10,5	6,5	1,0	0,9	0,7	6,4	3,4	2,3	15,0	12,3	11,1
Trakcja	2,14	185	-	-	-	-	-	-	-	-	-	-4,0	-1,8	2,0
Torpol	13,10	301	7,3	11,4	7,9	1,2	1,2	1,1	-	-	-	18,0	13,7	4,8
<b>Mediana</b>	-	<b>416</b>	<b>9,9</b>	<b>11,4</b>	<b>7,9</b>	<b>1,2</b>	<b>1,2</b>	<b>1,1</b>	<b>5,8</b>	<b>4,7</b>	<b>3,9</b>	<b>15,0</b>	<b>12,3</b>	<b>5,7</b>
Górnictwo	Kurs [PLN]	Kapitalizacja mln PLN	P/E			P/BV			EV/EBITDA			ROE [%]		
KGHM	151,55	30 310	5,3	6,8	9,1	1,2	1,0	0,9	3,6	3,9	4,4	10,4	24,1	14,6
JSW	45,26	5 314	4,2	3,3	6,5	0,6	0,5	0,5	2,5	1,9	3,0	-10,3	16,5	19,0
Bogdanka	36,90	1 255	7,1	6,8	9,1	0,4	0,3	0,3	1,4	1,4	1,5	2,0	6,1	4,7
<b>Mediana</b>	-	<b>5 314</b>	<b>5,3</b>	<b>6,8</b>	<b>9,1</b>	<b>0,6</b>	<b>0,5</b>	<b>0,5</b>	<b>2,5</b>	<b>1,9</b>	<b>3,0</b>	<b>2,0</b>	<b>16,5</b>	<b>14,6</b>
Paliwa	Kurs [PLN]	Kapitalizacja mln PLN	P/E			P/BV			EV/EBITDA			ROE [%]		
PKN ORLEN	87,86	37 579	6,4	8,8	8,6	0,8	0,8	0,7	4,5	4,9	4,7	7,0	12,1	8,4
PNGiG	6,19	35 768	9,1	6,9	7,6	0,8	0,7	0,7	3,4	2,5	2,6	16,1	8,6	10,5
LOTOS	66,38	12 272	5,3	7,7	7,6	0,9	0,8	0,8	3,7	4,0	3,9	-9,1	15,7	10,9
<b>Mediana</b>	-	<b>35 768</b>	<b>6,4</b>	<b>7,7</b>	<b>7,6</b>	<b>0,8</b>	<b>0,8</b>	<b>0,7</b>	<b>3,7</b>	<b>4,0</b>	<b>3,9</b>	<b>7,0</b>	<b>12,1</b>	<b>10,5</b>

Źródło: DM BPS, Bloomberg

## SPÓŁKI I MNOŻNIKI RYNKOWE

IT	Kurs [PLN]	Kapitalizacja mln PLN	P/E			P/BV			EV/EBITDA			ROE [%]		
			2021	2022	2023	2021	2022	2023	2021	2022	2023	2020	2021	2022
Asseco Poland	91,00	7 553	16,5	16,2	15,4	1,1	1,1	1,0	5,4	5,2	5,0	6,1	6,6	6,5
ComArch	236,00	1 919	14,9	15,8	15,0	1,6	1,5	1,4	6,6	6,8	6,7	8,7	10,0	8,9
LiveChat Software	123,00	3 167	-	25,8	23,3	-	-	-	23,9	21,0	18,8	110,5	114,5	101,7
Asseco BS	40,90	1 367	16,6	16,0	15,5	3,9	3,8	3,7	11,6	11,0	10,6	-	-	-
Asseco SEE	43,90	2 278	16,6	15,6	14,6	2,3	2,1	2,1	8,8	8,3	8,0	-	-	-
<b>Mediana</b>	-	<b>2 278</b>	<b>16,5</b>	<b>16,0</b>	<b>15,4</b>	<b>1,9</b>	<b>1,8</b>	<b>1,7</b>	<b>8,8</b>	<b>8,3</b>	<b>8,0</b>	<b>8,7</b>	<b>10,0</b>	<b>8,9</b>
Telekomunikacja	Kurs [PLN]	Kapitalizacja mln PLN	P/E			P/BV			EV/EBITDA			ROE [%]		
Cyfrowy Polsat	34,92	22 333	5,1	13,9	13,5	1,3	0,2	0,1	3,6	6,9	6,9	8,5	27,2	8,6
Orange Polska	7,73	10 145	7,6	18,3	15,4	0,9	0,9	0,9	5,6	5,3	5,1	0,8	9,1	2,9
<b>Mediana</b>	-	<b>16 239</b>	<b>6,3</b>	<b>16,1</b>	<b>14,4</b>	<b>1,1</b>	<b>0,5</b>	<b>0,5</b>	<b>4,6</b>	<b>6,1</b>	<b>6,0</b>	<b>8,5</b>	<b>27,2</b>	<b>8,6</b>
Media	Kurs [PLN]	Kapitalizacja mln PLN	P/E			P/BV			EV/EBITDA			ROE [%]		
Wirtualna Polska	153,20	4 481	29,9	24,8	21,6	6,4	5,3	4,6	16,5	14,4	12,9	12,9	21,0	21,8
Agora	8,14	379	-	35,4	15,7	0,5	0,5	0,5	16,3	8,2	7,4	-14,5	-6,3	1,4
<b>Mediana</b>	-	<b>2 430</b>	<b>29,9</b>	<b>30,1</b>	<b>18,6</b>	<b>3,4</b>	<b>2,9</b>	<b>2,6</b>	<b>16,4</b>	<b>11,3</b>	<b>10,1</b>	<b>-0,8</b>	<b>7,3</b>	<b>11,6</b>
Producenci gier video	Kurs [PLN]	Kapitalizacja mln PLN	P/E			P/BV			EV/EBITDA			ROE [%]		
CD Projekt SA	180,74	18 208	48,4	32,3	35,2	7,9	6,3	5,6	31,4	23,0	23,8	72,8	18,3	20,3
Playway	446,00	2 944	22,0	17,1	15,8	6,2	0,0	0,0	0,0	0,0	0,0	0,0	0,0	0,0
TEN Square Games	338,00	2 468	13,3	11,1	10,0	9,7	7,1	5,6	10,8	8,8	7,7	0,0	0,0	0,0
11 bit studios SA	459,20	1 086	51,6	102,0	8,4	5,6	5,4	3,4	35,5	61,7	6,0	26,1	12,2	8,9
<b>Mediana</b>	-	<b>2 706</b>	<b>35,2</b>	<b>24,7</b>	<b>12,9</b>	<b>7,1</b>	<b>5,8</b>	<b>4,5</b>	<b>21,1</b>	<b>15,9</b>	<b>6,8</b>	<b>13,1</b>	<b>6,1</b>	<b>4,5</b>
Ubiór	Kurs [PLN]	Kapitalizacja mln PLN	P/E			P/BV			EV/EBITDA			ROE [%]		
LPP	14250,00	26 397	-	29,0	25,6	8,3	8,2	7,1	22,1	11,1	9,7	-	-0,8	29,7
CCC	118,30	6 491	-	31,4	20,9	11,8	7,3	5,7	13,9	9,8	8,1	-94,1	-42,5	38,4
VRG	4,03	945	18,3	13,8	12,1	1,1	1,0	0,9	8,6	7,7	7,2	-2,7	5,7	7,9
Monnari Trade	2,77	85	-	-	-	-	-	-	-	-	-	-	-	-
<b>Mediana</b>	-	<b>3718</b>	<b>18,3</b>	<b>29,0</b>	<b>20,9</b>	<b>8,3</b>	<b>7,3</b>	<b>5,7</b>	<b>13,9</b>	<b>9,8</b>	<b>8,1</b>	<b>-48,4</b>	<b>-0,8</b>	<b>29,7</b>
Dystrybucja	Kurs [PLN]	Kapitalizacja mln PLN	P/E			P/BV			EV/EBITDA			ROE [%]		
Dino Polska	341,30	33 461	40,0	31,2	24,9	10,9	8,2	6,4	26,2	20,6	16,7	32,5	30,7	29,6
Inter Cars	450,00	6 376	11,8	11,7	11,5	2,2	1,9	1,7	8,3	8,1	7,9	13,6	11,9	11,1
Eurocash	12,16	1 692	-	24,9	20,9	1,9	1,8	1,8	6,3	5,4	5,4	5,6	-3,9	6,8
Neuca	913,00	4 046	23,4	21,6	20,4	4,8	4,2	3,7	14,3	12,7	11,6	-	-	-
AB	55,60	900	7,4	7,1	7,3	0,9	0,8	-	6,2	5,7	-	10,6	-	-
<b>Mediana</b>	-	<b>2 869</b>	<b>11,8</b>	<b>16,6</b>	<b>16,0</b>	<b>2,0</b>	<b>1,8</b>	<b>1,8</b>	<b>7,3</b>	<b>6,9</b>	<b>7,9</b>	<b>10,6</b>	<b>4,0</b>	<b>8,9</b>
Spożywcze	Kurs [PLN]	Kapitalizacja mln PLN	P/E			P/BV			EV/EBITDA			ROE [%]		
ZT Kruszwica	66,00	1 520	-	-	-	-	-	-	-	-	-	10,9	-	-
Wawel	570,00	855	15,1	12,8	11,9	1,3	1,3	1,2	6,8	6,2	5,6	7,5	-	-
Tarczynski	42,00	477	-	-	-	-	-	-	-	-	-	-	-	-
<b>Mediana</b>	-	<b>855</b>	<b>15,1</b>	<b>12,8</b>	<b>11,9</b>	<b>1,3</b>	<b>1,3</b>	<b>1,2</b>	<b>6,8</b>	<b>6,2</b>	<b>5,6</b>	<b>9,2</b>	-	-

Źródło: DM BPS, Bloomberg

## SPÓŁKI I MNOŻNIKI RYNKOWE

Energia	Kurs [PLN]	Kapitalizacja mIn PLN	P/E			P/BV			EV/EBITDA			ROE [%]		
			2021	2022	2023	2021	2022	2023	2021	2022	2023	2020	2021	2022
PGE	9,80	18 327	5,4	16,4	12,8	0,4	0,4	0,4	3,0	4,1	3,9	0,5	7,7	2,7
Enea	10,40	4 591	3,9	4,4	4,6	0,3	0,3	0,4	2,7	2,8	3,0	1,9	10,3	8,8
Tauron	3,27	5 729	5,3	6,6	5,4	0,4	0,3	0,3	4,5	4,9	4,5	1,5	5,4	7,3
Energia	8,18	3 387	-	-	-	-	-	-	-	-	-	-1,7	5,4	5,3
Polenergia	85,00	3 863	11,9	30,4	22,3	1,7	1,7	1,6	13,4	12,6	9,6	8,3	17,4	7,8
ZE PAK	18,80	955	-	-	-	-	-	-	14,2	10,5	5,9	-	-	-
<b>Mediana</b>	-	<b>4 227</b>	<b>5,4</b>	<b>11,5</b>	<b>9,1</b>	<b>0,4</b>	<b>0,4</b>	<b>0,4</b>	<b>4,5</b>	<b>4,9</b>	<b>4,5</b>	<b>1,5</b>	<b>7,7</b>	<b>7,3</b>
Chemia	Kurs [PLN]	Kapitalizacja mIn PLN	P/E			P/BV			EV/EBITDA			ROE [%]		
			2021	2022	2023	2021	2022	2023	2021	2022	2023	2020	2021	2022
Grupa Azoty	31,18	3 093	18,0	13,5	11,9	-	-	-	8,5	8,3	7,9	3,4	3,8	4,1
Ciech	37,25	1 963	6,9	12,6	11,4	-	-	-	4,8	5,3	5,1	6,9	11,3	8,6
Grupa Azoty Puławy	84,00	1 606	-	-	-	-	-	-	-	-	-	-	-	-
PCC Rokita	97,60	1 938	-	-	-	-	-	-	4,5	5,7	7,3	6,7	24,3	14,7
Boryszew	3,32	797	-	-	-	-	-	-	-	-	-	-10,7	-	-
Grupa Azoty Police	12,20	1 515	-	-	-	-	-	-	-	-	-	-	-	-
Polwax	3,18	98	-	-	-	-	-	-	-	-	-	-	-	-
<b>Mediana</b>	-	<b>1 772</b>	<b>12,5</b>	<b>13,1</b>	<b>11,6</b>	-	-	-	<b>4,8</b>	<b>5,7</b>	<b>7,3</b>	<b>5,1</b>	<b>11,3</b>	<b>8,6</b>
Przemysł ciężki	Kurs [PLN]	Kapitalizacja mIn PLN	P/E			P/BV			EV/EBITDA			ROE [%]		
			2021	2022	2023	2021	2022	2023	2021	2022	2023	2020	2021	2022
Grupa Kęty	616,00	5 944	11,2	12,0	11,4	3,8	3,7	3,6	8,2	8,5	8,2	26,3	28,5	29,8
Famur	3,18	1 828	16,1	10,2	9,5	0,7	0,7	0,7	4,5	3,8	3,3	11,6	6,3	9,0
Stalprodukt	314,00	1 752	5,6	13,5	13,7	0,6	0,6	0,5	2,4	3,4	3,5	5,7	8,2	4,5
Wielton	12,28	741	11,5	9,5	8,5	1,7	1,5	1,4	7,4	6,9	6,5	-	-	-
Aparator	20,30	666	-	-	-	-	-	-	-	-	-	13,0	-	-
Alumetal	54,00	841	6,3	10,5	9,9	1,3	1,2	1,2	5,1	6,4	6,1	9,4	-	-
Mangata Holding	78,60	525	8,3	8,5	7,6	1,2	1,1	1,0	6,5	6,1	6,0	7,0	-	-
Rafako	1,20	153	10,9	7,5	-	-	-	-	2,2	2,0	-	-	-	-
IZOBlok	57,00	72	-	-	-	-	-	-	-	-	-	-	-	-
<b>Mediana</b>	-	<b>741</b>	<b>10,9</b>	<b>10,2</b>	<b>9,7</b>	<b>1,2</b>	<b>1,1</b>	<b>1,1</b>	<b>5,1</b>	<b>6,1</b>	<b>6,1</b>	<b>10,5</b>	<b>8,2</b>	<b>9,0</b>
Przemysł lekki/inne	Kurs [PLN]	Kapitalizacja mIn PLN	P/E			P/BV			EV/EBITDA			ROE [%]		
			2021	2022	2023	2021	2022	2023	2021	2022	2023	2020	2021	2022
Fabryki Mebli Forte	48,00	1 149	9,2	10,0	9,5	1,4	1,4	1,3	6,7	6,8	6,8	9,6	-	-
Sanok Rubber Co	17,55	472	-	-	-	-	-	-	-	-	-	-3,9	10,9	11,6
Amica	125,60	977	9,9	14,4	12,1	0,9	0,8	0,8	5,4	5,5	5,0	13,0	11,0	11,2
Ac	34,00	343	13,4	12,0	9,9	2,9	2,9	2,8	7,9	7,2	6,5	24,0	19,0	21,6
Ferro	36,00	765	7,0	10,1	9,5	2,0	1,9	1,7	7,4	7,0	6,7	-	-	-
<b>Mediana</b>	-	<b>765</b>	<b>9,6</b>	<b>11,0</b>	<b>9,7</b>	<b>1,7</b>	<b>1,6</b>	<b>1,5</b>	<b>7,0</b>	<b>6,9</b>	<b>6,6</b>	<b>11,3</b>	<b>11,0</b>	<b>11,6</b>

Źródło: DM BPS, Bloomberg

## Dom Maklerski Banku BPS SA

ul. Grzybowska 81, 00-844 Warszawa,  
tel.: +48 22 53 95 555, fax.: +48 22 53 95 556  
[www.dmbps.pl](http://www.dmbps.pl)  
[dm@dmbps.pl](mailto:dm@dmbps.pl)

Sporządzone przez Departament Analiz:

**Tomasz Czarnecki, MPW**  
Dyrektor Departamentu Analiz  
[tomasz.czarnecki@dmbps.pl](mailto:tomasz.czarnecki@dmbps.pl)  
tel.: (22) 53 95 542

**Wojciech Białek**  
Analityk

**Artur Wizner, MPW**  
Analityk  
[artur.wizner@dmbps.pl](mailto:artur.wizner@dmbps.pl)  
tel.: (22) 53 95 548

**Jacek Borawski**  
Analityk Techniczny

**Łukasz Bryl**  
Analityk  
[Lukasz.bryl@dmbps.pl](mailto:Lukasz.bryl@dmbps.pl)  
tel.: 785 500 874

Dane kontaktowe do Departamentu Sprzedaży:

**Dariusz Stasiak, MPW**  
Dyrektor Departamentu Sprzedaży  
[dariusz.stasiak@dmbps.pl](mailto:dariusz.stasiak@dmbps.pl)  
tel.: +48 (22) 53 95 541

**Krzysztof Jeż, MPW**  
[krzysztof.jez@dmbps.pl](mailto:krzysztof.jez@dmbps.pl)  
tel.: + 48 (22) 53 95 559

**Lech Kucharski, MPW**  
[lech.kucharski@dmbps.pl](mailto:lech.kucharski@dmbps.pl)  
tel.: + 48 (22) 53 95 522

**Marcin Jakubiak, MPW**  
[marcin.jakubiak@dmbps.pl](mailto:marcin.jakubiak@dmbps.pl)  
tel.: + 48 (22) 53 95 560

**Tomasz Kublik, MPW**  
[tomasz.kublik@dmbps.pl](mailto:tomasz.kublik@dmbps.pl)  
tel.: + 48 (22) 53 95 511

### Wyjaśnienia dotyczące stosowanej terminologii fachowej i wskaźników:

**Dług netto** – suma zobowiązań oprocentowanych pomniejszona o środki pieniężne i ich ekwiwalenty

**EBIT** – wynik na działalności operacyjnej

**EBITDA** – wynik działalności operacyjnej przed potrąceniem salda na działalności finansowej, opodatkowaniem i amortyzacją.

**EV** – (wartość ekonomiczna; EV= MC + dług netto) suma kapitalizacji i długu netto

**Marża brutto na sprzedaży** – relacja zysku brutto na sprzedaży do przychodów ze sprzedaży

**Marża EBIT** – (EBIT/Przychody ze sprzedaży) relacja zysk z działalności operacyjnej do przychodów ze sprzedaży

**Marża EBITDA** – (EBITDA/Przychody ze sprzedaży) relacja EBITDA do przychodów ze sprzedaży

**EBIT/EV** – iloraz zysku z działalności operacyjnej i wartości ekonomicznej (suma kapitalizacji i długu netto)

**MC/EBIT** – iloraz kapitalizacji (iloczyn kursu akcji i liczby akcji) oraz zysku z działalności operacyjnej

**MC/S** – iloraz kapitalizacji (liczba wyemitowanych akcji razy kurs akcji) i przychodów ze sprzedaży

**P/E** – (Cena/Zysk) relacja kursu akcji do rocznego zysku netto przypadający na akcję

**P/BV** – (Cena/Wartość Księgową) relacja kursu akcji do wartości księgowej przypadającą na akcję

**P/CF** – [Cena/(zysk netto + amortyzacja)] relacja kursu akcji do sumy przypadającego na akcję zysku netto i amortyzacji

**Stopa dywidendy** – (DY) dywidenda na akcję podzielona przez kurs akcji

**Wskaźnik wypłaty dywidendy** – (D/E) relacja dywidenda przypadająca na akcję do zysk na akcję

**Wskaźnik pokrycia dywidendy** – (E/D) relacja zysku na akcję do dywidendy na akcję

*Opracowanie wyraża wiedzę oraz poglądy autorów według stanu na dzień jego sporządzenia. Autorzy nie uwzględniają w opracowaniu jakichkolwiek szczególnych zamierzeń inwestycyjnych, szczególnych celów inwestycyjnych, sytuacji finansowej ani szczególnych potrzeb czy żądań potencjalnych odbiorców. Opracowanie publikowane jest w celach wyłącznie informacyjnych lub marketingowych i nie powinno być interpretowane jako (1) osobista rekomendacja, (1) porada inwestycyjna, prawna, lub innego typu, ani jako (2) zachęta do działania, inwestowania czy pozbywania się inwestycji w szczególny sposób, bądź (4) ocena lub zapewnienie opłacalności inwestycji w instrumenty finansowe objęte opracowaniem.*

*W szczególności opracowanie nie stanowi „badania inwestycyjnego” lub „publikacji handlowej” w rozumieniu Rozporządzenia Delegowanego Komisji (UE) 2017/565 z dnia 25 kwietnia 2016 r. uzupełniającego dyrektywę Parlamentu Europejskiego i Rady 2014/65/UE w odniesieniu do wymogów organizacyjnych i warunków prowadzenia działalności przez firmy inwestycyjne oraz pojęć zdefiniowanych na potrzeby tej dyrektywy, bądź „rekomendacji” w rozumieniu Rozporządzenia Parlamentu Europejskiego i Rady (UE) NR 596/2014 z dnia 16 kwietnia 2014 r. w sprawie nadużyć na rynku (rozporządzenie w sprawie nadużyć na rynku) oraz uchylającego dyrektywę 2003/6/WE Parlamentu Europejskiego i Rady i dyrektywy Komisji 2003/124/WE, 2003/125/WE i 2004/72/WE.*

*Opracowanie zostało sporządzone z zachowaniem należytej staranności i rzetelności przy zachowaniu zasad metodologicznej poprawności na podstawie ogólnodostępnych informacji, w dniu publikacji opracowania, pozyskanych ze źródeł wiarygodnych dla Domu Maklerskiego Banku BPS S.A. Dom Maklerski Banku BPS S.A. nie gwarantuje ich kompletności, prawdziwości lub dokładności.*

*Dom Maklerski Banku BPS S.A. nie ponosi odpowiedzialności za ewentualne decyzje inwestycyjne podjęte na podstawie niniejszego opracowania ani za ewentualne szkody poniesione w wyniku tych decyzji inwestycyjnych. Opracowanie nie powinno być interpretowane jako oświadczenie ani gwarancja (zarówno wyraźna, jak i implikowana) w zakresie generowania zysku z tytułu prezentowanej strategii inwestycyjnej.*

*Dom Maklerski Banku BPS S.A., jego akcjonariusze lub pracownicy mogą posiadać długie lub krótkie pozycje powstałe w wyniku transakcji zawartych na instrumentach z rynków OTC lub innych instrumentach finansowych wymienionych w opracowaniu. Organem sprawującym nadzór nad działalnością Domu Maklerskiego Banku BPS S.A. jest Komisja Nadzoru Finansowego z siedzibą w Warszawie, przy ulicy Pięknej 20.*

*Powielanie bądź publikowanie w jakiegokolwiek formie niniejszego opracowania, lub jego części, oraz wykorzystywanie materiału do własnych opracowań celem publikacji, bez pisemnej zgody Domu Maklerskiego Banku BPS S.A. jest zabronione. Niniejsze opracowanie jest prawnie chronione zgodnie z Ustawą z 4 lutego 1994 r. o prawie autorskim i prawach pokrewnych (Dz. U. 2019 poz. 1231).*