

GPW - Indeksy					
Indeksy	Zamknięcie [pkt.]	Zmiana dzienna	Relatywnie do WIG	Zmiana tyg. [t/t]	Zmiana od początku roku
WIG	73 574,2	↓ -1,15%	-	-0,27%	29,02%
WIG20	2 395,1	↓ -1,19%	-0,04%	-0,52%	20,72%
mWIG40	5 746,1	↓ -1,43%	-0,28%	-0,02%	44,50%
sWIG80	21 502,6	↓ -0,65%	0,51%	0,77%	33,59%

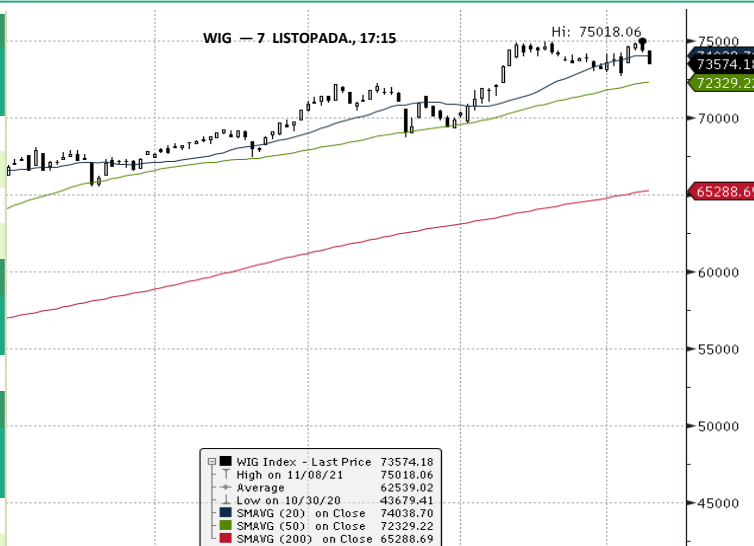
GPW - FW20				
Wybrane dane	Zamknięcie [pkt.]	Zmiana dzienna	Zmiana tyg. [t/t]	Zmiana od początku roku
FW20 Z2120	2 408	-19 ↓ -0,78%	-0,17%	20,88%

Indeksy zagraniczne - kursy zamknięcia				
Indeks	Kurs [pkt.]	Zmiana	Relatywnie do WIG	Zmiana od początku roku
BOVESPA (BRAZYLIA)	105 535,1	↑ 0,70%	1,87%	-11,49%
BUX (WĘGRY)	54 099,3	↓ -0,06%	1,10%	28,66%
CAC 40 (FRANCJA)	7 043,3	↓ -0,06%	1,10%	25,79%
DAX (NIEMCY)	16 040,5	↓ -0,04%	1,12%	16,92%
DIJA (USA)	36 320,0	↓ -0,31%	0,85%	18,67%
EUROSTOXX 50 (EU)	4 352,5	↓ -0,24%	0,92%	22,52%
FTSE 100 (GB)	7 274,0	↓ -0,36%	0,80%	12,59%
ISE 100 (TURCJA)	1 613,8	↓ -0,11%	1,05%	9,28%
MERVAL (ARGENTYNA)	94 381,4	↓ -1,73%	-0,59%	84,24%
MSCI EM	1 273,0	↑ 0,33%	1,50%	-1,42%
NASDAQ COMPOSITE (USA)	15 886,5	↓ -0,60%	0,56%	23,26%
PX (CZECHY)	1 388,4	↑ 0,02%	1,18%	35,17%
RTS (ROSJA)	1 867,0	↑ 0,15%	1,32%	24,26%
S&P 500	4 685,3	↓ -0,35%	0,81%	24,74%

Indeksy zagraniczne - kurs na godzinę: 7:53				
Indeks	Kurs [pkt.]	Zmiana	Relatywnie do WIG	Zmiana od początku roku
NIKKEI225 (JAPONIA)	29 106,8	↓ -0,61%	0,55%	6,06%
HANG SENG (HONG KONG)	24 777,0	↓ -0,01%	1,16%	-9,01%
BSE 30 (INDIE)	60 169,4	↓ -0,44%	0,72%	26,01%
KOSPI 100 (KOREA Płd.)	2 914,0	↓ -0,96%	0,20%	6,62%
SHANGHAI A-SHARE (CHINY)	3 660,3	↓ -0,44%	0,72%	4,60%
SHANGHAI B-SHARE (CHINY)	268,3	↓ -0,54%	0,61%	7,23%

Kontrakty terminowe - kurs na godzinę: 7:53				
Futures	Kurs [pkt.]	Zmiana	Relatywnie do FWIG20	Zmiana od początku roku
EuroStoxx50 Futures	4 335,5	↑ 0,01%	0,80%	22,44%
CAC40 Futures	7 036,5	↓ -0,06%	0,73%	26,97%
DAX Futures	16 027,0	↑ 0,00%	0,79%	16,59%
S&P500 Futures	0,0	↑ 0,00%	0,79%	-100,00%
DIJA Futures	36 079,0	↓ -0,44%	0,35%	18,30%
NASDAQ Futures	16 218,8	↑ 0,04%	0,83%	25,87%

Waluty - kurs na godzinę: 07:53				
Waluta	Kurs [PLN]	Zmiana [PLN]	Relatywnie do WIG	Zmiana od początku roku
EUR	4,5924	0,0010 ↑ 0,02%	1,19%	-0,49%
CHF	4,3447	-0,0014 ↓ -0,03%	1,13%	1,89%
USD	3,9689	0,0087 ↑ 0,22%	1,39%	5,60%
EUR/USD	1,1570	-0,0023 ↓ -0,20%	0,96%	-5,16%



Surowce - kursy zamknięcia				
Surowiec	Kurs	Zmiana [%]	Relatywnie do WIG	Zmiana od początku roku
ROPA WTI (USD za baryłkę)	84,5	↑ 0,42%	1,59%	74,15%
MIEDŹ (USD za tonę)	9 660,0	↑ 1,26%	2,44%	24,66%
ZŁOTO (USD za uncję)	1 827,3	↑ 0,27%	1,44%	-3,37%
SREBRO (USD za uncję)	24,4	↑ 0,13%	1,29%	64,86%
PLATYNA (USD za uncję)	1 059,6	↓ -0,17%	0,99%	-1,84%
GAZ ZIEMNY (USD za MMBtu)	5,0	↓ -0,38%	0,78%	95,28%
W. KAMIENNY (USD za tonę)	160,7	↓ -1,44%	-0,29%	111,38%
URAN (USD za lbs)	0,0	↑ 0,00%	1,16%	-100,00%
ŻELAZO (CNY za tonę)	533,0	↓ -5,24%	-4,14%	-56,63%
CYNA (USD za tonę)	37 408,0	↑ 0,16%	1,33%	83,37%
ALUMINIUM (USD za tonę)	2 556,5	↓ -1,86%	-0,72%	27,86%
OŁÓW (USD za tonę)	2 339,5	↓ -1,08%	0,07%	17,73%
NIKIEL (USD za tonę)	19401,0	↓ -1,22%	-0,07%	15,00%

Źródło: Bloomberg

Źródło: Bloomberg

Największe wzrosty											
WIG20				mWIG40				sWIG80			
Nazwa	Kurs	Wzrost	Obroty	Nazwa	Kurs	Wzrost	Obroty	Nazwa	Wzrost	Wzrost	Obroty
LPP	14440,0	↑ 3,7%	34 632 500	EUROCASH	11,3	↑ 0,8%	1 270 660	RAFAKO	1,3	↑ 7,7%	5 111 503
ASSECOPOL	94,9	↑ 2,8%	4 350 740	PLAYWAY	448,0	↑ 0,8%	345 402	COGNOR	4,1	↑ 2,9%	6 715 038
LOTOS	68,0	↑ 1,6%	20 005 932	DOMDEV	130,8	↑ 0,6%	144 895	ABPL	58,2	↑ 2,5%	1 289 986
CDPROJEKT	181,7	↑ 1,5%	35 324 538	OAT	39,7	↑ 0,5%	160 015	PHOTON	7,7	↑ 2,0%	95 085
CCC	121,5	↑ 1,1%	8 319 525	11BIT	447,0	↑ 0,5%	3 414 995	COMP	58,8	↑ 1,7%	347 889

Największe spadki											
WIG20				mWIG40				sWIG80			
Nazwa	Kurs	Spadek	Obroty	Nazwa	Kurs	Spadek	Obroty	Nazwa	Kurs	Spadek	Obroty
ALLEGRO	42,3	↓ -11,2%	346 051 361	PEP	88,0	↓ -6,4%	483 865	FORTE	48,1	↓ -3,8%	94 628
JSW	49,3	↓ -5,2%	25 617 728	ASSECOSEE	44,0	↓ -5,0%	1 291 646	CAPTORTX	182,0	↓ -3,7%	82 766
MERCATOR	106,2	↓ -3,7%	11 757 234	MABION	70,0	↓ -4,4%	5 443 179	ACTION	14,4	↓ -3,4%	844 366
PKOBP	47,6	↓ -2,5%	78 615 888	ALIOR	63,8	↓ -4,2%	17 632 973	ARCTIC	8,7	↓ -3,0%	532 141
DINOPL	347,0	↓ -2,3%	65 489 446	MBANK	555,5	↓ -3,4%	11 474 247	NEWAG	22,7	↓ -3,0%	191 258

Największe obroty											
WIG20				mWIG40				sWIG80			
Nazwa	Kurs	Zmiana	Obroty	Nazwa	Kurs	Zmiana	Obroty	Nazwa	Kurs	Zmiana	Obroty
ALLEGRO	42,3	↓ -11,2%	346 051 361	ALIOR	63,8	↓ -4,2%	17 632 973	COGNOR	4,1	↑ 2,9%	6 715 038
KGHM	152,1	↓ -1,4%	107 086 460	MBANK	555,5	↓ -3,4%	11 474 247	RAFAKO	1,3	↑ 7,7%	5 111 503
PZU	40,3	↓ -0,6%	92 732 507	INTERCARS	452,0	↑ 0,0%	7 362 147	BOGDANKA	39,0	↓ -2,9%	3 676 518
PKNORLEN	88,0	↑ 0,4%	89 415 838	MILLENNIUM	8,8	↓ -2,2%	5 830 846	CIGAMES	1,8	↓ -1,1%	2 984 909
PEKAO	127,4	↓ -1,5%	87 454 195	GPW	42,9	↓ -2,7%	5 495 356	UNIMOT	49,0	↓ -2,0%	2 788 737

CATALYST											
Catalyst - największe obroty											
Nazwa	Kurs	Zmiana	Obroty	Nazwa	Kurs	Zmiana	Obroty	Nazwa	Kurs	Zmiana	Obroty
OKO423	95,9	↓ -0,4%	288 701	KGH0629	101,7	↓ -0,9%	38 659	KRIO322	99,9	↑ 0,9%	20 350
ECN1022	99,4	↓ -0,1%	114 292	SBK0923	75,0	↓ -1,3%	38 262	GHS0124	99,0	↓ -1,0%	19 800
FPC0631	98,3	↓ -0,2%	101 199	PCR0324	100,5	↑ 0,3%	28 613	PCX1124	100,5	↑ 0,5%	18 492
WZ0124	99,9	↓ -0,1%	60 045	PEO1027	100,3	↑ 0,0%	24 568	GHE0124	100,0	↓ -0,1%	16 996
PCX0522	100,1	↑ 0,1%	40 040	KRIO322	99,9	↑ 0,9%	20 350	PCRO426	101,2	↓ -0,3%	16 698

Źródło: GPW

**Informacja dnia**  
**CYFROWY POLSAT SA** **Cyfrowy Polsat miał w III kw. 4.595 mln zł EBITDA wobec 4.544 mln zł konsensusu.** Zysk EBITDA grupy Cyfrowego Polsatu wyniósł w trzecim kwartale 2021 roku 4.595 mln zł i był o 1,1 proc. wyższy od średniej oczekiwań analityków ankietowanych przez PAP Biznes. Za wynikiem tym stało rozpoznanie jednorazowego zysku ze sprzedaży spółki Polkomtel Infrastruktura (NetCo) w trzecim kwartale 2021 roku w kwocie 3.691 mln zł. Oczekiwania siedmiu analityków ankietowanych przez PAP Biznes co do zysku EBITDA grupy wahały się od 4,493 mld zł do 4,588 mld zł. EBITDA skorygowana grupy, z wyłączeniem transakcji, wyniosła 904 mln zł i zanotowała spadek rdr o 0,8 proc. (...) (PAP Biznes)

**Komentarz DM Banku BPS.** Wyniki Cyfrowego Polsatu za III kwartał 2021 są porównywalne względem wartości sprzed roku i minimalnie wyższe od oczekiwań analityków. Przychody wzrosły o 0,9 proc. r/r do 3,032 mld zł, zaś zysk netto wzrósł ponad 8-krotnie r/r do 3.142,4 mln zł (0,8 proc. powyżej oczekiwań analityków). Wysoka wartość zysku netto wynika z rozpoznania jednorazowego zysku ze sprzedaży spółki Polkomtel Infrastruktura (NetCo) w kwocie 3.691 mln zł. Z kolei, w porównaniu do poprzedniego kwartału przychody spadły o 4 proc. Kurs akcji Spółki na zakończenie sesji śródowej ukształtował się na poziomie 35,3 zł, co jest wartością o 8 proc. niższą od tego rocznego maksimum odnotowanego w sierpniu (38,3 zł). Od czasu ogłoszenia programu nabycia akcji własnych we wrześniu br. notowania nie spadły poniżej ceny oferowanej (35 zł). W naszej ocenie, wyniki pokazują pewną stabilizację i zgodność z oczekiwaniami analityków. Na poziom zysku netto należy patrzeć z wyłączeniem zdarzenia o charakterze jednorazowym. Oczekujemy, że rynek reklamy telewizyjnej i sponsoringu wykaże dwucyfrowy wzrost w pełnych 12 miesiącach 2021 roku. (Ł. Bryl)

**Informacja dnia**  
**PGE SA** **Grupa PGE szacuje, że miała po 9 miesiącach '21 ok. 7,364 mld zł EBITDA.** Grupa PGE szacuje, że miała po 9 miesiącach 2021 roku ok. 7.364 mln zł EBITDA i ok. 3.251 mln zł skonsolidowanego zysku netto jednostki dominującej - poinformowała spółka w komunikacie. Z wyliczeń PAP Biznes wynika, że w samym III kwartale zysk netto j.d. wyniósł 561 mln zł, a EBITDA 2,11 mld zł. Konsensus zakładał tymczasem 690,9 mln zł zysku netto i 1,977 mld zł EBITDA. Według szacunków spółki, EBITDA segmentu Energetyka Konwencjonalna wyniosła w ciągu 9 miesięcy 2.803 mln zł, EBITDA segmentu Ciepłownictwo 867 mln zł, wynik segmentu Dystrybucja 2.047 mln zł, segmentu Obrót 1.022 mln zł, a segmentu Energetyka Odnawialna 596 mln zł. Nakłady inwestycyjne wyniosły 3.069 mln zł. (...) (PAP Biznes)

**Informacja dnia**  
**GPW SA** **Zysk netto grupy GPW w III kw. wyniósł 36 mln zł, zbliżony do konsensusu.** Zysk netto grupy GPW w trzecim kwartale 2021 roku wzrósł o 12,9 proc., do 36 mln zł - poinformowała spółka w komunikacie. Wynik netto okazał się zbliżony do zakładanego przez analityków zysku na poziomie 34,9 mln zł. Wynik EBITDA w trzecim kwartale wyniósł 48,6 mln zł, co oznacza wzrost 3,3 proc. rdr, a konsensus zakładał, że będzie to 48,2 mln zł. Zysk operacyjny wzrósł o 4,1 proc., do 39,9 mln zł wobec konsensusu na poziomie 39,5 mln zł. (...) (PAP Biznes)

**Informacja dnia**  
**BENEFIT SYSTEMS SA** **Benefit Systems miał w III kw. 10 mln zł straty netto jednostki dominującej.** Benefit Systems odnotował w III kw. 2021 roku 10 mln zł straty netto przypisanej akcjonariuszom jednostki dominującej wobec 18,1 mln zł zysku netto przed rokiem - podała spółka w raporcie kwartalnym. Konsensus PAP Biznes zakładał, że grupa odnotuje w III kw. zysk netto na poziomie 11,3 mln zł. Prognozy analityków znajdowały się w przedziale 4,8-20,7 mln zł. Zysk operacyjny grupy wyniósł w III kw. 6,2 mln zł wobec 33,4 mln zł rok wcześniej. (...) (PAP Biznes)

**Informacja dnia**  
**NEUCA SA** **Neuca miała w III kw. 40,1 mln zł zysku netto jednostki dominującej, poniżej konsensusu.** Neuca odnotowała w III kw. 2021 roku 40,1 mln zł zysku netto jednostki dominującej wobec 44,6 mln zł przed rokiem - podała spółka w raporcie kwartalnym. Konsensus PAP Biznes zakładał, że zysk netto wyniesie 43,2 mln zł, a prognozy analityków znajdowały się w przedziale 38,8-51,8 mln zł. Zysk operacyjny Neuki wyniósł w III kw. 58,9 mln zł, podobnie jak przed rokiem. Zysk ten okazał się zgodny z konsensusem PAP Biznes, który zakładał EBIT na poziomie 59,2 mln zł (przedział 55-67,1 mln zł). (...) (PAP Biznes)

**Informacja dnia  
ARCTIC PAPER SA**

**Arctic Paper miał 102,1 mln zł EBITDA w III kw., lekko powyżej oczekiwań.** Arctic Paper zanotował w trzecim kwartale 2021 roku 102,1 mln zł wyniku EBITDA, co oznacza wzrost rok do roku o 15,7 proc. - poinformowała spółka w komunikacie. Wynik jest lekko powyżej oczekiwań analityków w przedziale 96,1-99,5 mln zł. Skonsolidowane przychody Arctic Paper w trzecim kwartale wyniosły 889,7 mln zł (rynek spodziewał się przychodów w przedziale 806-890 mln zł). Zysk operacyjny grupy w trzecim kwartale wzrósł o 13,6 proc., do 72,8 mln zł, a zysk netto sięgnął 53,4 mln zł (8 proc. więcej rdr). Analitycy spodziewali się zysku operacyjnego w przedziale 67-70 mln zł, a zysku netto na poziomie 26,4-27,3 mln zł. (...) (PAP Biznes)

**Informacja dnia  
ENEA SA**

**Grupa Enea szacuje, że miała w III kw. 1.121 mln zł EBITDA wobec konsensusu 934,3 mln zł.** Grupa Enea szacuje, że miała w trzecim kwartale 2021 roku 1.121 mln zł EBITDA, a zysk netto przypadający na akcjonariuszy jednostki dominującej wyniósł 570 mln zł - poinformowała spółka w komunikacie. Konsensus PAP Biznes zakładał 934,3 mln zł EBITDA i 400,2 mln zł zysku netto j.d. Według wstępnych danych, skonsolidowane przychody Enei wyniosły w trzecim kwartale 2021 roku 5,467 mld zł. Konsensus PAP Biznes zakładał przychody na poziomie 5,11 mld zł. (...) (PAP Biznes)

**Informacja dnia  
BIOMED LUBLIN SA**

**Biomed Lublin miał w III kw. 0,6 mln zł straty netto; liczy w IV kw. na poprawę wyników r/r.** Strata netto Biomedu Lublin w trzecim kwartale 2021 roku wyniosła 577 tys. zł wobec 94 tys. zł zysku przed rokiem - podała spółka. W czwartym kwartale Biomed Lublin spodziewa się poprawy wyników rok do roku. Jak podano w raporcie kwartalnym, przychody Biomedu Lublin spadły w III kwartale do 6,5 mln zł z 8,3 mln zł, a EBITDA wyniosła 1,2 mln zł wobec 2,1 mln zł przed rokiem. Po trzech kwartałach przychody spółki wyniosły 26,6 mln zł, EBITDA 7,6 mln zł, a zysk netto 1,2 mln zł. W analogicznym okresie 2020 roku sprzedaż wynosiła 28 mln zł, EBITDA prawie 7,3 mln zł, a zysk netto 0,8 mln zł. (...) (PAP Biznes)

**Informacja dnia  
UNIBEP SA**

**RN Unibepu rekomenduje zarządowi rozważenie debiutu na GPW spółki zależnej Unidevelopment.** Rada nadzorcza Unibepu rekomenduje zarządowi przeprowadzenie oferty publicznej akcji spółki zależnej Unidevelopment, odpowiadającej w grupie za segment deweloperski - poinformował Unibep w komunikacie. Rada rekomenduje też utworzenie w grupie nowego segmentu budownictwa energetyczno-przemysłowego. Zgodnie z rekomendacją rady nadzorczej Unidevelopment miałyby zadebiutować na rynku regulowanym GPW przy założeniu, iż niezależnie od struktury ewentualnej oferty publicznej intencją pozostałoby utrzymanie kontroli Unibepu nad Unidevelopment. (...) (PAP Biznes)

**Informacja dnia  
DOM  
DEVELOPMENT SA**

**Dom Development miał w III kw. 53,7 mln zł zysku netto j. d., powyżej konsensusu.** Dom Development odnotował w III kw. 2021 roku 53,7 mln zł zysku netto jednostki dominującej wobec 57,6 mln zł przed rokiem - podała spółka w raporcie kwartalnym. Konsensus PAP Biznes zakładał, że zysk netto wyniesie 40 mln zł, a prognozy analityków znajdowały się w przedziale 35,6-43,7 mln zł. Zysk operacyjny Dom Development wyniósł w III kw. 68,7 mln zł wobec 73,9 mln zł rok wcześniej. Konsensus PAP Biznes zakładał, że EBIT wyniesie 50,7 mln zł, a prognozy znajdowały się w przedziale 46-54,9 mln zł. Grupa odnotowała w III kw. 331,5 mln zł przychodów wobec 367,2 mln zł przed rokiem i wobec 316,9 mln zł konsensusu (przedział 311,6-320,5 mln zł). Zysk brutto ze sprzedaży spadł w III kw. rdr do 113,1 mln zł z 116,2 mln zł. Marża zysku brutto na sprzedaży wyniosła 34,1 proc. wobec 32 proc. rok wcześniej. (...) (PAP Biznes)

**Informacja dnia  
EUROCASH SA**

**EBITDA Eurocashu w III kw. '21 wyniosła 235,8 mln zł wobec konsensusu 209,4 mln zł.** Zysk EBITDA grupy Eurocash w trzecim kwartale 2021 roku wyniósł 235,8 mln zł wobec 225,1 mln zł zysku rok wcześniej - poinformowała spółka w raporcie kwartalnym. Konsensus PAP Biznes zakładał 209,4 mln zł zysku EBITDA. Zysk netto jednostki dominującej wyniósł 27,4 mln zł wobec 25,7 mln zł zysku oczekiwanego przez rynek i wobec 32,2 mln zł zysku rok wcześniej. Zysk netto wyniósł 31,1 mln zł wobec 33,7 mln zł zysku w III kwartale 2020 r. Skonsolidowana sprzedaż grupy w III kwartale 2021 r. wzrosła o 0,7 proc. r/r do 7.029,6 mln zł. Konsensus wynosił 7.088,2 mln zł. Skonsolidowana marża brutto na sprzedaży wyniosła 12,89 proc. w III kwartale i wzrosła o 0,19 p.p. r/r. (...) (PAP Biznes)

## WIG20 FUTURES



**Komentarz DM Banku BPS.** Wczorajsze notowania zakończyły się słabo i dużo wskazuje na to, że rynek wybrał słabszy dla strony kupującej wariant rozwoju sytuacji. Szanse na kontynuację ruchu wzrostowego zmalały. Obecnie można rozpatrywać dwa scenariusze. Po wczorajszej sesji alternatywny scenariusz zakładający test 2370 pkt. jest bliski spełnienia. Najbliższym silnym wsparciem dla indeksu WIG20 jest 2370 pkt. a najbliższym potencjalnym oporem są okolice 2500 pkt. WIG20 zakończył we wtorek sesję spadkiem o 1,19 %, na poziomie 2395,05pkt., Indeks szerokiego rynku WIG spadł o 1,15 % i zakończył sesję na 73 574,18 pkt. Obroty na szerokim rynku wzrosły i wyniosły 1,32 mld zł. Na rynku kontraktów, na serii FW20Z2120 obroty były we wtorek zdecydowanie wyższe i wyniosły 17 958 wobec 14 350 na poprzedniej sesji. LOP na zamknięciu sesji wzrósł i osiągnął wartość 42 520 wobec 41 058 na zamknięciu w poniedziałek. (T. Czarnecki)



## KALENDARIUM

## Dane makro:

10.11.2021

Środa		Wydarzenie	Okres	Poprzednio
2:30	Chiny	CPI r/r	paź	0,70%
2:30	Chiny	PPI r/r	paź	10,70%
8:00	Niemcy	Zharmonizowana inflacja CPI m/m	paź	0,30%
8:00	Norwegia	Zharmonizowana inflacja CPI m/m	paź	1,30%
8:00	Niemcy	Zharmonizowana inflacja CPI r/r	paź	4,10%
8:00	Norwegia	Zharmonizowana inflacja CPI r/r	paź	4,80%
8:00	Niemcy	Inflacja CPI m/m	paź	0,30%
8:00	Norwegia	Inflacja CPI m/m	paź	1,00%
8:00	Rumunia	Inflacja CPI m/m	paź	0,80%
8:00	Niemcy	Inflacja CPI r/r	paź	4,10%
8:00	Norwegia	Inflacja CPI r/r	paź	4,10%
8:00	Rumunia	Inflacja CPI r/r	paź	5,60%
8:00	Norwegia	Inflacja PPI m/m	paź	8,00%
8:00	Norwegia	Inflacja PPI r/r	paź	57,80%
9:00	Czechy	Inflacja CPI m/m	paź	0,20%
9:00	Czechy	Inflacja CPI r/r	paź	4,90%
9:00	Austria	Produkcja przemysłowa m/m	wrz	-0,60%
9:00	Słowacja	Produkcja przemysłowa m/m	wrz	-3,80%
9:00	Austria	Produkcja przemysłowa r/r	wrz	8,60%
9:00	Słowacja	Produkcja przemysłowa r/r	wrz	0,80%
9:00	Turcja	Współczynnik aktywności zawodowej	paź	51,20%
9:00	Turcja	Stopa bezrobocia	paź	12,10%
12:00	Portugalia	Stopa bezrobocia	III kwartał	6,70%
13:00	Brazylia	Inflacja CPI m/m	paź	1,16%
13:00	Brazylia	Inflacja CPI r/r	paź	10,25%
14:30	USA	Bazowa inflacja CPI m/m	paź	0,20%
14:30	USA	Bazowa inflacja CPI r/r	paź	4,00%
14:30	USA	Inflacja CPI m/m	paź	0,40%
14:30	USA	Inflacja CPI r/r	paź	5,40%
15:30	Hiszpania	Indeks koincydencji CB	wrz	0,00%
15:30	Hiszpania	Indeks wskaźników wyprzedzających CB	wrz	0,20%
16:00	USA	Zapasy hurtowników m/m	wrz	1,20%
16:00	USA	Zapasy hurtowników r/r	wrz	12,30%
16:00	USA	Sprzedaż hurtowników m/m	wrz	-1,10%
16:00	USA	Sprzedaż hurtowników r/r	wrz	20,60%
16:30	USA	Zapasy ropy Crude	5 lis	434,10 mln
22:45	Nowa Zelandia	Ceny żywności m/m	paź	0,50%
22:45	Nowa Zelandia	Ceny żywności r/r	paź	4,00%
	Grecja	Zharmonizowana inflacja CPI m/m	paź	2,40%
	Grecja	Zharmonizowana inflacja CPI r/r	paź	2,20%
	Grecja	Inflacja CPI m/m	paź	2,10%
	Grecja	Inflacja CPI r/r	paź	1,90%
	Grecja	Produkcja przemysłowa m/m	paź	-13,00%
	Włochy	Produkcja przemysłowa m/m	wrz	-0,20%
	Grecja	Produkcja przemysłowa r/r	paź	10,10%
	Włochy	Produkcja przemysłowa r/r	wrz	0,00%

Na podstawie: stooq.pl

## KALENDARIUM

### Wydarzenia w spółkach 10.11.2021

**BENEFIT** - Konferencja wynikowa Spółki: Telekonferencja podsumowująca wyniki Spółki Benefit Systems SA za III kwartał 2021 r.

**RONSON** - Konferencja wynikowa Spółki: Webinar poświęcony omówieniu wyników finansowych Grupy RONSON DEVELOPMENT SE za 3Q 2021.

**KOOL2PLAY** - WZA: Warszawa. W sprawie wyrażenia zgody na połączenie KOOL2PLAY SA poprzez przejęcie całego majątku spółki BUZZROUNDS Sp.z o.o.

**GPW** - Konferencja wynikowa Spółki: Telekonferencja poświęcona prezentacji wyników finansowych Grupy GPW za III kwartał 2021 r.

**BOS** - Konferencja wynikowa Spółki: Wyniki finansowe Grupy Kapitałowej BOŚ za III kwartał 2021 roku.

**DOMDEV** - Konferencja wynikowa Spółki: Wideokonferencja dotycząca wyników finansowych Spółki Dom Development S.A. za III kwartał 2021 roku.

**NEUCA** - Konferencja wynikowa Spółki: Spotkanie dotyczące wyników finansowych Grupy NEUCA S.A. za trzy kwartały 2021 r.

**CYFRPLSAT** - Konferencja wynikowa Spółki: Spotkanie online - publikacja wyników Grupy Polsat Plus za III kwartał 2021

**PHOTON** - Skonsolidowany raport kwartalny III/2021:

**DEKTRA** - Raport kwartalny III/2021:

**MARKA** - Raport kwartalny III/2021:

**VEE** - Skonsolidowany raport kwartalny III/2021:

**ELQ** - Raport kwartalny III/2021:

**DOMDEV** - Skonsolidowany raport kwartalny III/2021:

**CODEADDIC** - Raport kwartalny III/2021:

**MODERNCOM** - Raport kwartalny III/2021:

**GRUPAREC** - Raport kwartalny III/2021:

**NETWISE** - Raport kwartalny III/2021:

**CFSA** - Raport kwartalny III/2021:

**ACARTUS** - Skonsolidowany raport kwartalny III/2021:

**HORTICO** - Skonsolidowany raport kwartalny III/2021:

**SAKANA** - Skonsolidowany raport kwartalny III/2021:

**COMECO** - Raport kwartalny III/2021:

**KUPIEC** - Raport kwartalny III/2021:

**RONSON** - Skonsolidowany raport kwartalny III/2021:

**SIMFABRIC** - Skonsolidowany raport kwartalny III/2021:

**GTRINITY** - Raport kwartalny III/2021:

**PLATIGE** - Skonsolidowany raport kwartalny III/2021:

**EUROCASH** - Skonsolidowany raport kwartalny III/2021:

**FEMTECH** - Raport kwartalny III/2021:

**IU** - Raport kwartalny III/2021:

**ORZLOPONY** - Raport kwartalny III/2021:

**RYVU** - Raport kwartalny III/2021:

**HYDRAPRES** - Skonsolidowany raport kwartalny III/2021:

**GOVENA** - Raport kwartalny III/2021:

**STANDREW** - Raport kwartalny III/2021:

**DOOK** - Raport kwartalny III/2021:

**IMPERIO** - Raport kwartalny III/2021:

**PRYMUS** - Raport kwartalny III/2021:

**VABUN** - Raport kwartalny III/2021:

**MODE** - Raport kwartalny III/2021:

**MBFGROUP** - Raport kwartalny III/2021:

**OUTDOORZY** - Raport kwartalny III/2021:

**DETGAMES** - Raport kwartalny III/2021:

Na podstawie: [infostrefa.com](http://infostrefa.com)

## KALENDARIUM

### Wydarzenia

#### w spółkach

10.11.2021

**IFIRMA** - Raport kwartalny III/2021:  
**BOS** - Skonsolidowany raport kwartalny III/2021:  
**AZTEC** - Skonsolidowany raport kwartalny III/2021:  
**GEOTRANS** - Raport kwartalny III/2021:  
**EDISON** - Raport kwartalny III/2021:  
**7LEVELS** - Raport kwartalny III/2021:  
**P2CHILL** - Raport kwartalny III/2021:  
**INTELIWIS** - Raport kwartalny III/2021:  
**GRUPAHRC** - Raport kwartalny III/2021:  
**GALVO** - Raport kwartalny III/2021:  
**SPYROSOFT** - Raport kwartalny III/2021:  
**OPONEO.PL** - Skonsolidowany raport kwartalny III/2021:  
**EXIMIT** - Raport kwartalny III/2021:  
**MALKOWSKI** - Raport kwartalny III/2021:  
**LENA** - Raport kwartalny III/2021:  
**LARQ** - Raport kwartalny III/2021:  
**DECORA** - Skonsolidowany raport kwartalny III/2021:  
**NEUCA** - Skonsolidowany raport kwartalny III/2021:  
**WESTREAL** - Skonsolidowany raport kwartalny III/2021:  
**KBJ** - Raport kwartalny III/2021:  
**TAXNET** - Raport kwartalny III/2021:  
**NEURONE** - Raport kwartalny III/2021:  
**ALDA** - Raport kwartalny III/2021:  
**MEDIANPOL** - Raport kwartalny III/2021:  
**SUNTECH** - Raport kwartalny III/2021:  
**POLYSLASH** - Raport kwartalny III/2021:  
**REMEDIS** - Raport kwartalny III/2021:  
**UNILABGAM** - Raport kwartalny III/2021:  
**ENERGA** - Skonsolidowany raport kwartalny III/2021:  
**MAKARONPL** - Skonsolidowany raport kwartalny III/2021:  
**PLANTWEAR** - Raport kwartalny III/2021:  
**PCCROKITA** - Skonsolidowany raport kwartalny III/2021:  
**ALTUS** - Skonsolidowany raport kwartalny III/2021:  
**GETINOBLE** - Skonsolidowany raport kwartalny III/2021:  
**CARBONSTU** - Raport kwartalny III/2021:  
**MANYDEV** - Raport kwartalny III/2021:  
**OTMUCHOW** - Skonsolidowany raport kwartalny III/2021:  
**MEDARD** - Raport kwartalny II/2021:  
**CFG** - Skonsolidowany raport kwartalny III/2021:  
**JWA** - Raport kwartalny III/2021:  
**CORMAY** - Skonsolidowany raport kwartalny III/2021:  
**TENDERHUT** - Raport kwartalny III/2021:  
**DRAGOENT** - Raport kwartalny III/2021:  
**PUNCHPUNK** - Raport kwartalny III/2021:  
**MADMIND** - Raport kwartalny III/2021:  
**OTMUCHOW** - Wezwanie: Zakończenie przyjmowania zapisów na akcje spółki Otmuchów S.A. w ogłoszonym wezwaniu po cenie 3,63 PLN za akcję.  
**BOOMBIT** - Dzień wypłaty dywidendy: Zaliczka dywidendy w wysokości 0,24 PLN na akcję.  
**GRODNO** - Dzień wypłaty dywidendy: Dywidenda w wysokości 0,21 PLN na akcję.  
**AMBRA** - Dzień wypłaty dywidendy: Dywidenda w wysokości 0,95 PLN na akcję.  
**TSGAMES** - Wprowadzenie do obrotu: Wprowadzenie do obrotu giełdowego na Głównym Rynku GPW 34.472 akcji zwykłych na okaziciela serii B spółki TEN SQUARE GAMES S.A.

Na podstawie: [infostrefa.com](http://infostrefa.com)



## SPÓŁKI I MNOŻNIKI RYNKOWE

07:53:01

Banki	Kurs [PLN]	Kapitalizacja mln PLN	P/E			P/BV			D/Y [%]			ROA [%]		
			2021	2022	2023	2021	2022	2023	2021	2022	2023	2021	2022	2023
PKO BP	47,62	59 525	12,6	11,6	10,4	1,4	1,3	1,2	4,2	4,8	5,2	0,7	1,2	1,2
Santander Polska	372,80	38 096	24,0	14,8	11,8	1,4	1,3	1,2	1,5	3,0	4,6	0,6	0,6	1,1
PEKAO	127,40	33 439	16,6	12,2	10,5	1,3	1,2	1,1	3,6	4,5	5,2	0,6	0,8	1,1
ING	276,50	35 973	17,8	16,7	14,7	1,9	1,8	1,7	1,8	2,3	2,6	0,8	1,1	1,1
mBank	555,50	23 540	26,2	39,6	15,5	1,4	1,4	1,3	-	5,6	5,7	0,2	-0,3	0,1
Bank Millennium	8,80	10 675	88,0	15,9	11,6	1,3	1,4	1,2	0,0	0,0	1,1	0,1	-1,3	-0,3
Alior Bank	63,78	8 327	17,4	13,1	10,5	1,2	1,1	1,0	0,0	0,0	0,7	-0,5	0,6	0,7
Bank Handlowy	61,00	7 970	12,7	21,0	15,1	1,0	1,0	1,0	3,3	6,2	5,9	0,5	1,1	0,7
Getin Noble Bank	0,46	482	-	-	-	0,3	-	-	-	-	-	-	-0,7	-
<b>Mediana</b>	<b>-</b>	<b>23 540</b>	<b>17,6</b>	<b>15,3</b>	<b>11,7</b>	<b>1,3</b>	<b>1,3</b>	<b>1,2</b>	<b>1,8</b>	<b>3,7</b>	<b>4,9</b>	<b>0,5</b>	<b>0,6</b>	<b>0,9</b>
Finanse inne	Kurs [PLN]	Kapitalizacja mln PLN	P/E			P/BV			D/Y [%]			ROE [%]		
			2021	2022	2023	2021	2022	2023	2021	2022	2023	2020	2021	2022
PZU	40,32	34 817	11,5	11,0	10,4	1,9	1,8	1,7	7,1	7,2	7,3	10,7	17,0	17,0
KRUK	375,00	7 028	12,7	12,2	12,0	5,1	4,5	4,1	2,7	2,7	3,4	7,6	20,5	20,5
GPW	42,94	1 802	11,5	12,3	12,4	1,9	1,8	1,7	5,9	6,2	6,3	16,9	16,5	13,8
ALTUS TFI	1,73	71	-	-	-	-	-	-	-	-	-	-	-	-
Quercus TFI	4,35	264	12,4	-	-	3,0	-	-	-	-	-	-	28,3	-
<b>Mediana</b>	<b>-</b>	<b>1 802</b>	<b>12,0</b>	<b>12,2</b>	<b>12,0</b>	<b>2,4</b>	<b>1,8</b>	<b>1,7</b>	<b>5,9</b>	<b>6,2</b>	<b>6,3</b>	<b>10,7</b>	<b>18,7</b>	<b>17,0</b>
Deweloperzy	Kurs [PLN]	Kapitalizacja mln PLN	P/E			P/BV			EV/EBITDA			ROE [%]		
			2021	2022	2023	2021	2022	2023	2021	2022	2023	2020	2021	2022
GTC	7,12	3 457	12,9	10,3	8,6	0,7	0,3	0,3	17,6	17,0	16,3	1,8	4,5	7,4
Dom Development	130,80	3 322	9,9	9,7	10,7	2,7	2,6	2,6	7,9	7,5	7,9	25,9	27,2	25,2
Echo Investment	4,61	1 900	-	-	-	-	-	-	17,0	14,1	-	11,9	8,6	8,9
Atal	42,60	1 649	6,8	6,0	6,3	1,5	1,4	1,3	7,7	6,9	7,0	18,1	20,5	21,1
Develia	3,26	1 459	10,2	8,8	8,2	1,1	1,0	1,0	10,5	8,7	8,3	2,9	11,0	15,0
Ronson	2,44	400	-	-	-	-	-	-	-	-	-	10,1	7,7	5,7
<b>Mediana</b>	<b>-</b>	<b>1 775</b>	<b>10,0</b>	<b>9,2</b>	<b>8,4</b>	<b>1,3</b>	<b>1,2</b>	<b>1,2</b>	<b>10,5</b>	<b>8,7</b>	<b>8,1</b>	<b>11,0</b>	<b>9,8</b>	<b>12,0</b>
Budowlane	Kurs [PLN]	Kapitalizacja mln PLN	P/E			P/BV			EV/EBITDA			ROE [%]		
			2021	2022	2023	2021	2022	2023	2021	2022	2023	2020	2021	2022
Budimex	250,00	6 383	9,7	17,1	15,4	4,9	4,7	4,6	4,9	5,7	5,4	38,2	74,5	31,2
Unibep	11,95	419	-	-	-	-	-	-	-	-	-	8,1	7,8	5,7
Erbud	62,40	774	17,8	10,6	6,5	1,0	0,9	0,8	6,5	3,5	2,3	15,0	12,3	11,1
Trakcja	2,19	189	-	-	-	-	-	-	-	-	-	-4,0	-1,8	2,0
Torpol	13,64	313	7,6	11,9	8,3	1,2	1,3	1,2	-	-	-	18,0	13,7	4,8
<b>Mediana</b>	<b>-</b>	<b>419</b>	<b>9,7</b>	<b>11,9</b>	<b>8,3</b>	<b>1,2</b>	<b>1,3</b>	<b>1,2</b>	<b>5,7</b>	<b>4,6</b>	<b>3,8</b>	<b>15,0</b>	<b>12,3</b>	<b>5,7</b>
Górnictwo	Kurs [PLN]	Kapitalizacja mln PLN	P/E			P/BV			EV/EBITDA			ROE [%]		
			2021	2022	2023	2021	2022	2023	2021	2022	2023	2020	2021	2022
KGHM	152,10	30 420	5,3	6,8	9,1	1,2	1,0	0,9	3,6	4,0	4,4	10,4	24,1	14,6
JSW	49,28	5 786	4,6	3,6	7,0	0,6	0,6	0,5	2,7	2,0	3,2	-10,3	16,5	19,0
Bogdanka	38,95	1 325	7,5	7,1	9,6	0,4	0,4	0,3	1,5	1,5	1,6	2,0	6,1	4,7
<b>Mediana</b>	<b>-</b>	<b>5 786</b>	<b>5,3</b>	<b>6,8</b>	<b>9,1</b>	<b>0,6</b>	<b>0,6</b>	<b>0,5</b>	<b>2,7</b>	<b>2,0</b>	<b>3,2</b>	<b>2,0</b>	<b>16,5</b>	<b>14,6</b>
Paliwa	Kurs [PLN]	Kapitalizacja mln PLN	P/E			P/BV			EV/EBITDA			ROE [%]		
			2021	2022	2023	2021	2022	2023	2021	2022	2023	2020	2021	2022
PKN ORLEN	88,04	37 656	6,4	8,8	8,6	0,8	0,8	0,7	4,5	4,9	4,7	7,0	12,1	8,4
PNGiG	6,22	35 918	9,1	7,0	7,6	0,8	0,7	0,7	3,4	2,5	2,6	16,1	8,6	10,5
LOTOS	67,98	12 568	5,4	7,9	7,7	0,9	0,9	0,8	3,8	4,1	4,0	-9,1	15,7	10,9
<b>Mediana</b>	<b>-</b>	<b>35 918</b>	<b>6,4</b>	<b>7,9</b>	<b>7,7</b>	<b>0,8</b>	<b>0,8</b>	<b>0,7</b>	<b>3,8</b>	<b>4,1</b>	<b>4,0</b>	<b>7,0</b>	<b>12,1</b>	<b>10,5</b>

Źródło: DM BPS, Bloomberg

## SPÓŁKI I MNOŻNIKI RYNKOWE

IT	Kurs [PLN]	Kapitalizacja mln PLN	P/E			P/BV			EV/EBITDA			ROE [%]		
			2021	2022	2023	2021	2022	2023	2021	2022	2023	2020	2021	2022
Asseco Poland	94,90	7 877	17,2	16,9	16,0	1,2	1,1	1,1	5,6	5,3	5,1	6,1	6,6	6,5
ComArch	237,00	1 928	14,9	15,9	15,0	1,6	1,5	1,4	6,6	6,9	6,7	8,7	10,0	8,9
LiveChat Software	123,80	3 188	-	26,0	23,5	-	-	-	24,0	21,2	18,9	110,5	114,5	101,7
Asseco BS	39,90	1 333	16,2	15,6	15,1	3,8	3,7	3,6	11,3	10,8	10,4	-	-	-
Asseco SEE	44,00	2 283	16,7	15,6	14,6	2,3	2,2	2,1	8,8	8,3	8,0	-	-	-
<b>Mediana</b>	-	<b>2 283</b>	<b>16,4</b>	<b>15,9</b>	<b>15,1</b>	<b>2,0</b>	<b>1,8</b>	<b>1,7</b>	<b>8,8</b>	<b>8,3</b>	<b>8,0</b>	<b>8,7</b>	<b>10,0</b>	<b>8,9</b>
Telekomunikacja	Kurs [PLN]	Kapitalizacja mln PLN	P/E			P/BV			EV/EBITDA			ROE [%]		
Cyfrowy Polsat	35,30	22 576	5,1	14,1	13,7	1,3	0,2	0,2	4,5	8,7	8,7	8,5	27,2	8,6
Orange Polska	7,77	10 190	7,6	18,4	15,4	0,9	0,9	0,9	5,6	5,3	5,1	0,8	9,1	2,9
<b>Mediana</b>	-	<b>16 383</b>	<b>6,4</b>	<b>16,2</b>	<b>14,5</b>	<b>1,1</b>	<b>0,5</b>	<b>0,5</b>	<b>5,1</b>	<b>7,0</b>	<b>6,9</b>	<b>8,5</b>	<b>27,2</b>	<b>8,6</b>
Media	Kurs [PLN]	Kapitalizacja mln PLN	P/E			P/BV			EV/EBITDA			ROE [%]		
Wirtualna Polska	151,80	4 440	29,7	24,6	21,4	6,3	5,3	4,6	16,3	14,3	12,8	12,9	21,0	21,8
Agora	8,16	380	-	35,5	15,7	0,5	0,5	0,5	16,3	8,2	7,4	-14,5	-6,3	1,4
<b>Mediana</b>	-	<b>2 410</b>	<b>29,7</b>	<b>30,0</b>	<b>18,6</b>	<b>3,4</b>	<b>2,9</b>	<b>2,5</b>	<b>16,3</b>	<b>11,2</b>	<b>10,1</b>	<b>-0,8</b>	<b>7,3</b>	<b>11,6</b>
Producenci gier video	Kurs [PLN]	Kapitalizacja mln PLN	P/E			P/BV			EV/EBITDA			ROE [%]		
CD Projekt SA	181,70	18 304	48,6	32,5	35,4	7,9	6,4	5,6	31,6	23,1	24,0	72,8	18,3	20,3
Playway	448,00	2 957	22,1	17,2	15,9	6,3	0,0	0,0	0,0	0,0	0,0	0,0	0,0	0,0
TEN Square Games	342,20	2 499	13,5	11,2	10,1	9,8	7,2	5,6	11,0	8,9	7,8	0,0	0,0	0,0
11 bit studios SA	447,00	1 057	49,9	99,6	8,2	5,5	5,2	3,3	34,4	59,9	5,8	26,1	10,5	10,5
<b>Mediana</b>	-	<b>2 728</b>	<b>35,3</b>	<b>24,8</b>	<b>13,0</b>	<b>7,1</b>	<b>5,8</b>	<b>4,4</b>	<b>21,3</b>	<b>16,0</b>	<b>6,8</b>	<b>13,1</b>	<b>5,3</b>	<b>5,3</b>
Ubiór	Kurs [PLN]	Kapitalizacja mln PLN	P/E			P/BV			EV/EBITDA			ROE [%]		
LPP	14440,00	26 749	-	29,4	25,9	8,4	8,3	7,2	22,4	11,2	9,8	-	-0,8	29,7
CCC	121,45	6 664	-	32,3	21,5	12,2	7,5	5,8	14,2	10,0	8,2	-94,1	-42,5	38,4
VRG	4,07	954	18,5	13,9	12,2	1,1	1,0	1,0	8,7	7,8	7,3	-2,7	5,7	7,9
Monnari Trade	2,77	85	-	-	-	-	-	-	-	-	-	-	-	-
<b>Mediana</b>	-	<b>3809</b>	<b>18,5</b>	<b>29,4</b>	<b>21,5</b>	<b>8,4</b>	<b>7,5</b>	<b>5,8</b>	<b>14,2</b>	<b>10,0</b>	<b>8,2</b>	<b>-48,4</b>	<b>-0,8</b>	<b>29,7</b>
Dystrybucja	Kurs [PLN]	Kapitalizacja mln PLN	P/E			P/BV			EV/EBITDA			ROE [%]		
Dino Polska	347,00	34 020	40,7	31,7	25,3	11,1	8,3	6,5	26,6	21,0	16,9	32,5	30,7	29,6
Inter Cars	452,00	6 404	11,8	11,8	11,5	2,2	1,9	1,7	8,4	8,1	8,0	13,6	11,9	11,1
Eurocash	11,25	1 566	-	24,0	19,6	1,7	1,6	1,7	6,3	5,4	5,3	5,6	-4,0	6,8
Neuca	922,00	4 086	23,7	21,8	20,6	4,8	4,2	3,7	14,4	12,8	11,6	-	-	-
AB	58,20	942	7,8	7,5	7,6	1,0	0,9	-	6,4	6,0	-	10,6	-	-
<b>Mediana</b>	-	<b>2 826</b>	<b>11,8</b>	<b>16,8</b>	<b>15,6</b>	<b>2,0</b>	<b>1,8</b>	<b>1,7</b>	<b>7,4</b>	<b>7,0</b>	<b>8,0</b>	<b>10,6</b>	<b>4,0</b>	<b>8,9</b>
Spożywcze	Kurs [PLN]	Kapitalizacja mln PLN	P/E			P/BV			EV/EBITDA			ROE [%]		
ZT Kruszwica	66,00	1 520	-	-	-	-	-	-	-	-	-	10,9	-	-
Wawel	570,00	855	15,1	12,8	11,9	1,3	1,3	1,2	6,8	6,2	5,6	7,5	-	-
Tarczynski	42,20	479	-	-	-	-	-	-	-	-	-	-	-	-
<b>Mediana</b>	-	<b>855</b>	<b>15,1</b>	<b>12,8</b>	<b>11,9</b>	<b>1,3</b>	<b>1,3</b>	<b>1,2</b>	<b>6,8</b>	<b>6,2</b>	<b>5,6</b>	<b>9,2</b>	-	-

Źródło: DM BPS, Bloomberg

## SPÓŁKI I MNOŻNIKI RYNKOWE

Energia	Kurs [PLN]	Kapitalizacja mIn PLN	P/E			P/BV			EV/EBITDA			ROE [%]		
			2021	2022	2023	2021	2022	2023	2021	2022	2023	2020	2021	2022
PGE	10,21	19 081	5,6	17,1	13,4	0,4	0,4	0,4	3,1	4,2	4,0	0,5	7,7	2,7
Enea	10,42	4 600	3,9	4,4	4,6	0,3	0,3	0,4	2,7	2,8	3,0	1,9	10,3	8,8
Tauron	3,35	5 871	5,5	6,8	5,6	0,4	0,3	0,3	4,5	5,0	4,5	1,5	5,4	7,3
Energia	8,23	3 408	-	-	-	-	-	-	-	-	-	-1,7	5,4	5,3
Polenergia	88,00	3 999	12,4	31,4	24,7	1,8	1,7	1,6	13,8	13,0	9,9	8,3	17,4	7,8
ZE PAK	19,00	966	-	-	-	-	-	-	14,3	10,6	5,9	-	-	-
<b>Mediana</b>	-	<b>4 299</b>	<b>5,5</b>	<b>11,9</b>	<b>9,5</b>	<b>0,4</b>	<b>0,4</b>	<b>0,4</b>	<b>4,5</b>	<b>5,0</b>	<b>4,5</b>	<b>1,5</b>	<b>7,7</b>	<b>7,3</b>
Chemia	Kurs [PLN]	Kapitalizacja mIn PLN	P/E			P/BV			EV/EBITDA			ROE [%]		
			2021	2022	2023	2021	2022	2023	2021	2022	2023	2020	2021	2022
Grupa Azoty	31,10	3 085	18,0	13,5	11,8	-	-	-	8,3	8,1	7,7	3,4	3,8	4,1
Ciech	36,20	1 908	6,7	12,3	11,0	-	-	-	4,7	5,2	5,0	6,9	11,3	8,6
Grupa Azoty Puławy	84,80	1 621	-	-	-	-	-	-	-	-	-	-	-	-
PCC Rokita	98,50	1 956	-	-	-	-	-	-	4,6	5,7	7,3	6,7	24,3	14,7
Boryszew	3,35	804	-	-	-	-	-	-	-	-	-	-10,7	-	-
Grupa Azoty Police	12,25	1 521	-	-	-	-	-	-	-	-	-	-	-	-
Polwax	3,20	99	-	-	-	-	-	-	-	-	-	-	-	-
<b>Mediana</b>	-	<b>1 764</b>	<b>12,4</b>	<b>12,9</b>	<b>11,4</b>	-	-	-	<b>4,7</b>	<b>5,7</b>	<b>7,3</b>	<b>5,1</b>	<b>11,3</b>	<b>8,6</b>
Przemysł ciężki	Kurs [PLN]	Kapitalizacja mIn PLN	P/E			P/BV			EV/EBITDA			ROE [%]		
			2021	2022	2023	2021	2022	2023	2021	2022	2023	2020	2021	2022
Grupa Kęty	623,00	6 012	11,4	12,2	11,6	3,8	3,7	3,6	8,3	8,6	8,3	26,3	28,5	29,8
Famur	3,32	1 908	16,9	10,6	10,0	0,7	0,7	0,7	4,7	4,0	3,5	11,6	6,3	9,0
Stalprodukt	316,00	1 763	5,6	13,6	13,8	0,6	0,6	0,5	2,4	3,4	3,5	5,7	8,2	4,5
Wielton	12,50	755	11,7	9,7	8,7	1,7	1,5	1,4	7,5	7,0	6,6	-	-	-
Aparator	20,50	673	-	-	-	-	-	-	-	-	-	13,0	-	-
Alumetal	54,20	844	6,3	10,6	9,9	1,3	1,2	1,2	5,1	6,4	6,2	9,4	-	-
Mangata Holding	80,60	538	8,5	8,7	7,8	1,2	1,1	1,0	6,6	6,3	6,1	7,0	-	-
Rafako	1,25	160	11,4	7,8	-	-	-	-	2,4	2,1	-	-	-	-
IZOBlok	56,00	71	-	-	-	-	-	-	-	-	-	-	-	-
<b>Mediana</b>	-	<b>755</b>	<b>11,4</b>	<b>10,6</b>	<b>9,9</b>	<b>1,2</b>	<b>1,2</b>	<b>1,1</b>	<b>5,1</b>	<b>6,3</b>	<b>6,1</b>	<b>10,5</b>	<b>8,2</b>	<b>9,0</b>
Przemysł lekki/inne	Kurs [PLN]	Kapitalizacja mIn PLN	P/E			P/BV			EV/EBITDA			ROE [%]		
			2021	2022	2023	2021	2022	2023	2021	2022	2023	2020	2021	2022
Fabryki Mebli Forte	48,05	1 150	9,3	10,0	9,5	1,4	1,4	1,3	6,7	6,8	6,8	9,6	-	-
Sanok Rubber Co	17,80	478	-	-	-	-	-	-	-	-	-	-3,9	10,9	11,6
Amica	121,00	941	9,5	13,8	11,7	0,8	0,8	0,8	5,2	5,4	4,8	13,0	11,0	11,2
Ac	34,40	347	13,6	12,2	10,0	2,9	2,9	2,9	8,0	7,3	6,6	24,0	19,0	21,6
Ferro	36,80	782	7,2	10,3	9,7	2,1	2,0	1,8	7,5	7,1	6,8	-	-	-
<b>Mediana</b>	-	<b>782</b>	<b>9,4</b>	<b>11,2</b>	<b>9,9</b>	<b>1,7</b>	<b>1,7</b>	<b>1,5</b>	<b>7,1</b>	<b>7,0</b>	<b>6,7</b>	<b>11,3</b>	<b>11,0</b>	<b>11,6</b>

Źródło: DM BPS, Bloomberg

## Dom Maklerski Banku BPS SA

ul. Grzybowska 81, 00-844 Warszawa,  
tel.: +48 22 53 95 555, fax.: +48 22 53 95 556  
[www.dmbps.pl](http://www.dmbps.pl)  
[dm@dmbps.pl](mailto:dm@dmbps.pl)

Sporządzone przez Departament Analiz:

**Tomasz Czarnecki, MPW**  
Dyrektor Departamentu Analiz  
[tomasz.czarnecki@dmbps.pl](mailto:tomasz.czarnecki@dmbps.pl)  
tel.: (22) 53 95 542

**Wojciech Białek**  
Analityk

**Artur Wizner, MPW**  
Analityk  
[artur.wizner@dmbps.pl](mailto:artur.wizner@dmbps.pl)  
tel.: (22) 53 95 548

**Jacek Borawski**  
Analityk Techniczny

**Łukasz Bryl**  
Analityk  
[Lukasz.bryl@dmbps.pl](mailto:Lukasz.bryl@dmbps.pl)  
tel.: 785 500 874

Dane kontaktowe do Departamentu Sprzedaży:

**Dariusz Stasiak, MPW**  
Dyrektor Departamentu Sprzedaży  
[dariusz.stasiak@dmbps.pl](mailto:dariusz.stasiak@dmbps.pl)  
tel.: +48 (22) 53 95 541

**Krzysztof Jeż, MPW**  
[krzysztof.jez@dmbps.pl](mailto:krzysztof.jez@dmbps.pl)  
tel.: + 48 (22) 53 95 559

**Lech Kucharski, MPW**  
[lech.kucharski@dmbps.pl](mailto:lech.kucharski@dmbps.pl)  
tel.: + 48 (22) 53 95 522

**Marcin Jakubiak, MPW**  
[marcin.jakubiak@dmbps.pl](mailto:marcin.jakubiak@dmbps.pl)  
tel.: + 48 (22) 53 95 560

**Tomasz Kublik, MPW**  
[tomasz.kublik@dmbps.pl](mailto:tomasz.kublik@dmbps.pl)  
tel.: + 48 (22) 53 95 511

### Wyjaśnienia dotyczące stosowanej terminologii fachowej i wskaźników:

**Dług netto** – suma zobowiązań oprocentowanych pomniejszona o środki pieniężne i ich ekwiwalenty  
**EBIT** – wynik na działalności operacyjnej  
**EBITDA** – wynik działalności operacyjnej przed potrąceniem salda na działalności finansowej, opodatkowaniem i amortyzacją.  
**EV** – (wartość ekonomiczna; EV= MC + dług netto) suma kapitalizacji i długu netto  
**Marża brutto na sprzedaży** – relacja zysku brutto na sprzedaży do przychodów ze sprzedaży  
**Marża EBIT** – (EBIT/Przychody ze sprzedaży) relacja zysk z działalności operacyjnej do przychodów ze sprzedaży  
**Marża EBITDA** – (EBITDA/Przychody ze sprzedaży) relacja EBITDA do przychodów ze sprzedaży  
**EBIT/EV** – iloraz zysku z działalności operacyjnej i wartości ekonomicznej (suma kapitalizacji i długu netto)  
**MC/EBIT** – iloraz kapitalizacji (iloczyn kursu akcji i liczby akcji) oraz zysku z działalności operacyjnej  
**MC/S** – iloraz kapitalizacji (liczba wyemitowanych akcji razy kurs akcji) i przychodów ze sprzedaży  
**P/E** – (Cena/Zysk) relacja kursu akcji do rocznego zysku netto przypadający na akcję  
**P/BV** – (Cena/Wartość Księgową) relacja kursu akcji do wartości księgowej przypadająca na akcję  
**P/CF** – [Cena/(zysk netto + amortyzacja)] relacja kursu akcji do sumy przypadającego na akcję zysku netto i amortyzacji  
**Stopa dywidendy** – (DY) dywidenda na akcję podzielona przez kurs akcji  
**Wskaźnik wypłaty dywidendy** – (D/E) relacja dywidenda przypadająca na akcję do zysk na akcję  
**Wskaźnik pokrycia dywidendy** – (E/D) relacja zysku na akcję do dywidendy na akcję

Opracowanie wyraża wiedzę oraz poglądy autorów według stanu na dzień jego sporządzenia. Autorzy nie uwzględniają w opracowaniu jakichkolwiek szczególnych zamierzeń inwestycyjnych, szczególnych celów inwestycyjnych, sytuacji finansowej ani szczególnych potrzeb czy żądań potencjalnych odbiorców. Opracowanie publikowane jest w celach wyłącznie informacyjnych lub marketingowych i nie powinno być interpretowane jako (1) osobista rekomendacja, (1) porada inwestycyjna, prawna, lub innego typu, ani jako (2) zachęta do działania, inwestowania czy pozbywania się inwestycji w szczególny sposób, bądź (4) ocena lub zapewnienie opłacalności inwestycji w instrumenty finansowe objęte opracowaniem.

W szczególności opracowanie nie stanowi „badania inwestycyjnego” lub „publikacji handlowej” w rozumieniu Rozporządzenia Delegowanego Komisji (UE) 2017/565 z dnia 25 kwietnia 2016 r. uzupełniającego dyrektywę Parlamentu Europejskiego i Rady 2014/65/UE w odniesieniu do wymogów organizacyjnych i warunków prowadzenia działalności przez firmy inwestycyjne oraz pojęć zdefiniowanych na potrzeby tej dyrektywy, bądź „rekomendacji” w rozumieniu Rozporządzenia Parlamentu Europejskiego i Rady (UE) NR 596/2014 z dnia 16 kwietnia 2014 r. w sprawie nadużyć na rynku (rozporządzenie w sprawie nadużyć na rynku) oraz uchylającego dyrektywę 2003/6/WE Parlamentu Europejskiego i Rady i dyrektywy Komisji 2003/124/WE, 2003/125/WE i 2004/72/WE.

Opracowanie zostało sporządzone z zachowaniem należytej staranności i rzetelności przy zachowaniu zasad metodologicznej poprawności na podstawie ogólnodostępnych informacji, w dniu publikacji opracowania, pozyskanych ze źródeł wiarygodnych dla Domu Maklerskiego Banku BPS S.A. Dom Maklerski Banku BPS S.A. nie gwarantuje ich kompletności, prawdziwości lub dokładności.

Dom Maklerski Banku BPS S.A. nie ponosi odpowiedzialności za ewentualne decyzje inwestycyjne podjęte na podstawie niniejszego opracowania ani za ewentualne szkody poniesione w wyniku tych decyzji inwestycyjnych. Opracowanie nie powinno być interpretowane jako oświadczenie ani gwarancja (zarówno wyrażna, jak i implikowana) w zakresie generowania zysku z tytułu prezentowanej strategii inwestycyjnej.

Dom Maklerski Banku BPS S.A., jego akcjonariusze lub pracownicy mogą posiadać długie lub krótkie pozycje powstałe w wyniku transakcji zawartych na instrumentach z rynków OTC lub innych instrumentach finansowych wymienionych w opracowaniu. Organem sprawującym nadzór nad działalnością Domu Maklerskiego Banku BPS S.A. jest Komisja Nadzoru Finansowego z siedzibą w Warszawie, przy ulicy Pięknej 20.

Powielanie bądź publikowanie w jakiegokolwiek formie niniejszego opracowania, lub jego części, oraz wykorzystywanie materiału do własnych opracowań celem publikacji, bez pisemnej zgody Domu Maklerskiego Banku BPS S.A. jest zabronione. Niniejsze opracowanie jest prawnie chronione zgodnie z **Ustawą z 4 lutego 1994 r. o prawie autorskim i prawach pokrewnych (Dz. U. 2019 poz. 1231)**.