

GPW - Indeksy					
Indeksy	Zamknięcie [pkt.]	Zmiana dzienna	Relatywnie do WIG	Zmiana tyg. [t/t]	Zmiana od początku roku
WIG	74 431,5	↓ -0,51%	-	1,15%	30,52%
WIG20	2 423,9	↓ -0,62%	-0,11%	0,78%	22,17%
mWIG40	5 829,5	↓ -0,42%	0,09%	2,18%	46,60%
sWIG80	21 644,1	↑ 0,11%	0,62%	1,57%	34,47%

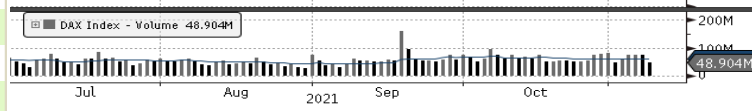
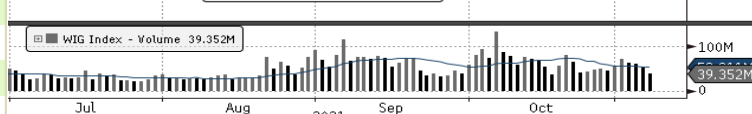
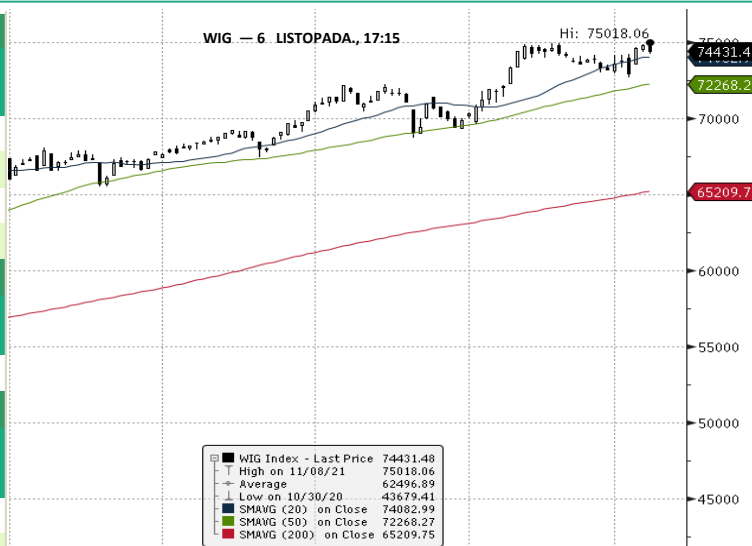
GPW - FW20				
Wybrane dane	Zamknięcie [pkt.]	Zmiana dzienna	Zmiana tyg. [t/t]	Zmiana od początku roku
FW20 Z2120	2 427	-18 ↓ -0,74%	0,71%	21,84%

Indeksy zagraniczne - kursy zamknięcia				
Indeks	Kurs [pkt.]	Zmiana	Relatywnie do WIG	Zmiana od początku roku
BOVESPA (BRAZYLIA)	104 781,1	↑ 0,00%	0,51%	-12,12%
BUX (WĘGRY)	54 132,1	↓ -1,76%	-1,26%	28,74%
CAC 40 (FRANCJA)	7 047,5	↑ 0,10%	0,61%	25,86%
DAX (NIEMCY)	16 046,5	↓ -0,05%	0,46%	16,97%
DIJA (USA)	36 432,2	↑ 0,29%	0,80%	19,03%
EUROSTOXX 50 (EU)	4 363,0	↑ 0,69%	1,21%	22,81%
FTSE 100 (GB)	7 300,4	↓ -0,05%	0,46%	13,00%
ISE 100 (TURCJA)	1 609,4	↑ 0,05%	0,56%	8,99%
MERVAL (ARGENTYNA)	96 044,9	↑ 3,39%	3,92%	87,49%
MSCI EM	1 268,8	↑ 0,38%	0,89%	-1,74%
NASDAQ COMPOSITE (USA)	15 982,4	↑ 0,07%	0,58%	24,01%
PX (CZECHY)	1 388,1	↑ 0,89%	1,41%	35,14%
RTS (ROSJA)	1 860,9	↓ -0,25%	0,26%	23,84%
S&P 500	4 701,7	↑ 0,09%	0,60%	25,18%

Indeksy zagraniczne - kurs na godzinę: 8:05				
Indeks	Kurs [pkt.]	Zmiana	Relatywnie do WIG	Zmiana od początku roku
NIKKEI225 (JAPONIA)	29 285,5	↓ -0,75%	-0,24%	6,71%
HANG SENG (HONG KONG)	24 759,0	↑ 0,09%	0,60%	-9,08%
BSE 30 (INDIE)	60 435,0	↓ -0,18%	0,33%	26,56%
KOSPI 100 (KOREA Płd.)	2 942,2	↑ 0,20%	0,71%	7,65%
SHANGHAI A-SHARE (CHINY)	3 675,5	↓ -0,18%	0,33%	5,04%
SHANGHAI B-SHARE (CHINY)	269,8	↓ -0,09%	0,42%	7,82%

Kontrakty terminowe - kurs na godzinę: 8:05				
Futures	Kurs [pkt.]	Zmiana	Relatywnie do FWIG20	Zmiana od początku roku
EuroStoxx50 Futures	4 336,5	↓ -0,26%	0,48%	22,47%
CAC40 Futures	7 034,0	↓ -0,16%	0,58%	26,92%
DAX Futures	16 011,0	↓ -0,18%	0,56%	16,48%
S&P500 Futures	0,0	↑ 0,00%	0,74%	-100,00%
DIJA Futures	36 237,0	↑ 0,17%	0,91%	18,82%
NASDAQ Futures	16 320,3	↓ -0,05%	0,69%	26,66%

Waluty - kurs na godzinę: 08:05				
Waluta	Kurs [PLN]	Zmiana [PLN]	Relatywnie do WIG	Zmiana od początku roku
EUR	4,5873	-0,0057 ↓ -0,12%	0,39%	-0,60%
CHF	4,3368	-0,0018 ↓ -0,04%	0,47%	1,70%
USD	3,9561	-0,0076 ↓ -0,19%	0,32%	5,26%
EUR/USD	1,1595	0,0008 ↑ 0,07%	0,58%	-4,96%



Surowce - kursy zamknięcia				
Surowiec	Kurs	Zmiana [%]	Relatywnie do WIG	Zmiana od początku roku
ROPA WTI (USD za baryłkę)	82,0	↑ 0,04%	0,55%	68,92%
MIEDŹ (USD za tonę)	9 540,0	↑ 1,17%	1,69%	23,12%
ZŁOTO (USD za uncję)	1 822,4	↑ 1,14%	1,66%	-3,64%
SREBRO (USD za uncję)	24,5	↓ -0,25%	0,26%	65,74%
PLATYNA (USD za uncję)	1 055,5	↓ -0,42%	0,09%	-2,22%
GAZ ZIEMNY (USD za MMBtu)	5,4	↓ -0,63%	-0,12%	112,32%
W. KAMIENNY (USD za tonę)	163,0	↑ 4,89%	5,43%	114,47%
URAN (USD za lbs)	0,0	↑ 0,00%	0,51%	-100,00%
ŻELAZO (CNY za tonę)	561,0	↓ -0,97%	-0,46%	-54,35%
CYNA (USD za tonę)	37 350,0	↑ 0,78%	1,30%	83,09%
ALUMINIUM (USD za tonę)	2 605,0	↑ 1,90%	2,42%	30,28%
OŁÓW (USD za tonę)	2 365,0	↑ 0,57%	1,09%	19,01%
NIKIEL (USD za tonę)	19640,0	↑ 1,06%	1,58%	16,42%

Źródło: Bloomberg

Źródło: Bloomberg

Największe wzrosty											
WIG20				mWIG40				sWIG80			
Nazwa	Kurs	Wzrost	Obroty	Nazwa	Kurs	Wzrost	Obroty	Nazwa	Wzrost	Wzrost	Obroty
ALLEGRO	49,3	↑10,7%	475 417 989	COMARCH	234,0	↑6,4%	337 954	RAINBOW	26,8	↑5,1%	172 692
MERCATOR	118,5	↑5,5%	18 249 224	CLNPHARMA	38,5	↑5,8%	1 746 727	BORYSZEW	3,5	↑4,2%	2 138 247
ORANGEPL	7,9	↑1,0%	9 261 810	PEP	93,2	↑5,3%	302 503	SYNEKTIK	30,4	↑3,9%	343 006
CCC	122,6	↑0,7%	13 502 176	FAMUR	3,5	↑3,6%	4 037 292	POLIMEXMS	4,6	↑3,3%	1 876 227
LOTOS	66,8	↑0,6%	12 591 657	INGBSK	282,0	↑3,3%	4 242 866	TORPOL	13,3	↑2,9%	612 244

Największe spadki											
WIG20				mWIG40				sWIG80			
Nazwa	Kurs	Spadek	Obroty	Nazwa	Kurs	Spadek	Obroty	Nazwa	Kurs	Spadek	Obroty
DINOPL	353,8	↓-1,7%	174 350 176	MABION	74,3	↓-4,3%	15 101 368	TOYA	8,1	↓-6,0%	1 576 344
PGNIG	6,3	↓-1,3%	10 122 599	BIOMEDLUB	9,0	↓-3,2%	2 539 235	DECORA	33,4	↓-5,9%	1 538 940
KGHM	150,0	↓-1,3%	109 212 982	HANDLOWY	60,6	↓-3,2%	4 829 123	AIRWAY	1,2	↓-4,1%	562 979
ASSECOPOL	91,8	↓-1,3%	4 823 184	GPW	44,1	↓-2,1%	3 113 079	ERBUD	71,0	↓-3,5%	206 249
CDPROJEKT	178,8	↓-1,3%	37 109 224	NEUCA	915,0	↓-1,9%	1 359 171	MIRBUD	3,6	↓-3,4%	1 026 734

Największe obroty											
WIG20				mWIG40				sWIG80			
Nazwa	Kurs	Zmiana	Obroty	Nazwa	Kurs	Zmiana	Obroty	Nazwa	Kurs	Zmiana	Obroty
ALLEGRO	49,3	↑10,7%	475 417 989	MBANK	569,5	↓-0,1%	40 051 630	MOBRUK	366,0	↓-0,5%	4 054 015
DINOPL	353,8	↓-1,7%	174 350 176	ALIOR	66,7	↑1,5%	23 505 193	BOGDANKA	39,2	↓-0,9%	3 764 868
PKOBP	49,2	↓-1,1%	113 769 921	MABION	74,3	↓-4,3%	15 101 368	AUTOPARTN	14,0	↑1,1%	3 307 431
KGHM	150,0	↓-1,3%	109 212 982	WIRTUALNA	151,0	↑2,0%	11 662 183	BORYSZEW	3,5	↑4,2%	2 138 247
PEKAO	129,8	↑0,2%	89 841 520	ASBIS	25,6	↑2,4%	8 453 707	STALPROD	316,0	↓-1,3%	1 970 892

CATALYST											
Catalyst - największe obroty											
Nazwa	Kurs	Zmiana	Obroty	Nazwa	Kurs	Zmiana	Obroty	Nazwa	Kurs	Zmiana	Obroty
GHLO124	100,3	↑0,0%	472 413	KRU0224	100,8	↑0,7%	112 783	BST1026	100,7	↑0,5%	68 120
PRF1025	100,5	↑0,3%	236 175	GHE0124	100,2	↓-0,2%	110 964	KRU0726	98,9	↓-0,5%	43 696
KRU0626	98,6	↓-0,3%	185 472	FPC0725	94,5	↑0,0%	96 619	PCX0522	100,0	↓-0,3%	42 903
ECH0522	99,7	↑0,2%	132 103	PCRO324	101,0	↓0,0%	72 256	WZ1122	100,2	↑0,1%	36 851
PCX1124	100,6	↓-0,4%	130 581	BST1026	100,7	↑0,5%	68 120	FPC0427	94,5	↑1,1%	36 328

Źródło: GPW

**Informacja dnia  
ALLEGRO.EU SA**

**Skorygowana EBITDA Allegro w III kw. 2021 roku wyniosła 471,7 mln zł wobec 476,6 mln zł konsensusu.** Skorygowana EBITDA Allegro w trzecim kwartale 2021 roku wzrosła rdr o 15,5 proc. do 471,7 mln zł. Konsensus PAP Biznes zakładał 476,6 mln zł. Allegro miało w trzecim kwartale 2021 roku 324,4 mln zł zysku netto wobec 131,7 mln zł straty rok wcześniej. Konsensus zakładał 281 mln zł zysku netto. Przychody Allegro w trzecim kwartale bieżącego roku wzrosły o 32,9 proc. do 1,233 mld zł. Konsensus zakładał 1,225 mld zł przychodów. Współczynnik take rate (prowizje) wzrósł o 0,9 p.p. w trzecim kwartale w ujęciu r/r, spadając o 0,17 p.p. kw/kw do 10,29 proc. GMV, zgodnie z zapowiedziami spółki. W prezentacji Allegro podało, że w IV kw. spodziewany jest zwyczajowy sezonowy spadek take rate. (...) (PAP Biznes)

**Komentarz DM Banku BPS.** Wyniki za trzeci kwartał 2021 r. okazały się dużo wyższe niż rok temu, krótko przed debiutem na GPW. Spółka wypracowała przychody na poziomie 1233,9 mln zł (wzrost o 32,9 proc. r/r), EBITDA w wysokości 457,1 mln zł (wzrost o 60,5 proc. r/r), zaś zysk netto wyniósł 324,4 mln zł (III kwartał 2020 r. Spółka poniosła stratę w wysokości 131,7 mln zł). Natomiast w odniesieniu do poprzedniego kwartału podane wyniki okazały się słabsze. Przychody spadły o 5,7 proc. k/k, EBITDA o 16,4 proc. k/k, natomiast zysk netto wzrósł o 9,6 proc. k/k. W naszej ocenie wprowadzony przez Spółkę plan innowacji skoncentrowany na potrzebach sprzedających i kupujących przynosi po części pozytywne rezultaty. Liczba aktywnych kupujących osoby, które dokonały zakupu w ciągu ostatnich 12 miesięcy) zwiększyła się o 5,6 proc. do 13,3 mln, a wartość GMV (łącznie wartość sprzedanych towarów w przeliczeniu na jednego klienta) wyniosła 3067,5 zł (o 24,5 proc. więcej niż przed rokiem). Spółka poprawiła fundamenty względem roku poprzedniego, natomiast nie widzimy poprawy w odniesieniu do poprzedniego kwartału (poza większym zyskiem netto). Przychody jak i EBITDA znajdują się poniżej konsensusu rynkowego. Na koniec sesji poniedziałkowej akcje kosztowały 47,7 zł będąc od początku września w trendzie spadkowym. (Ł. Bryl)

**Informacja dnia  
UNIMOT SA**

**Unimot szacuje skorygowaną EBITDA w III kw. na 12,5 mln zł.** Unimot szacuje, że skorygowana EBITDA grupy w trzecim kwartale wyniosła 12,5 mln zł, o 1,6 mln zł więcej niż przed rokiem - podała spółka. Szacunkowe przychody wzrosły o 50,3 proc. do 2,01 mld zł. Korekta wyniku EBITDA dotyczy szacunkowej wyceny zapasu obowiązkowego oleju napędowego, uzasadnione "przesunięcia" oraz zdarzenia jednorazowe. Nieoczyszczony wynik w III kw. sięgnął, według szacunków, 11,7 mln zł wobec 4,4 mln zł rok wcześniej. "W wyniku skorygowanym EBITDA wyeliminowany został negatywny wpływ księgowej wyceny zapasów obowiązkowych oleju napędowego na ostatni dzień III kwartału 2021 r. oraz przesunięcia w czasie w zakresie kosztów i przychodów związanych z obrotem paliwami ciekłymi i gazowymi oraz innymi produktami energetycznymi o łącznej wartości 1,8 mln zł" - napisano w komunikacie. (...) (PAP Biznes)

**Informacja dnia  
NEWAG SA**

**Newag szacuje EBITDA po trzech kwartałach na 132,9 mln zł.** Newag szacuje, że EBITDA grupy po trzech kwartałach tego roku wyniosła 132,9 mln zł, o 27,6 proc. mniej niż w analogicznym okresie 2020 roku - podała spółka. Według szacunków, przychody spadły o 13,9 proc. do 692 mln zł. Spółka poinformowała również, że po trzech kwartałach zanotowała zysk (netto) w wysokości 75,2 mln zł, o co oznacza spadek o 33,4 proc. Według wyliczeń PAP Biznes, zysk netto grupy w III kw. wyniósł 34,5 mln zł, EBITDA 57,1 mln zł, a przychody 340,9 mln zł. Na poziomie jednostkowym EBITDA Newagu po trzech kwartałach spadła o 44 proc. do 81 mln zł, a przychody o 15,9 proc. do 682,4 mln zł. Zysk netto wyniósł 32 mln zł (spadek o 60 proc.). Raport spółki za III kw. ma zostać opublikowany 19 listopada. (PAP Biznes)

**Informacja dnia  
BANK  
HANDLOWY SA**

**Podwyżki stóp zwiększą wynik odsetkowy Handlowego o 215-235 mln zł w rok.** Październikowe i listopadowe podwyżki stóp procentowych zwiększą wynik odsetkowy Banku Handlowego o 215-235 mln zł w ciągu kolejnych dwunastu miesięcy - szacuje bank. Rada Polityki Pieniężnej 6 października podwyższyła stopy procentowe, m.in. stopę referencyjną o 40 punktów bazowych do 0,5 proc. 3 listopada RPP po raz drugi podniosła stopy - referencyjna wynosi obecnie 1,25 proc. W październiku Handlowy szacował pozytywny roczny wpływ podwyżki stóp na wynik odsetkowy na 85-105 mln zł. (PAP Biznes)

**Informacja dnia**  
**BORYSZEW SA**

**Zawarcie przedwstępnej umowy nabycia nieruchomości przez spółkę zależną.** Zarząd Boryszew S.A. informuje, iż w dniu 8 listopada 2021 roku spółka pośrednio zależna Eastside-Bis Sp. z o.o. z siedzibą w Warszawie (Eastside) zawarła z Unipartner Spółka z o.o. z siedzibą w Warszawie przedwstępną umowę nabycia nieruchomości biurowej położonej w Warszawie przy ul. Foksal 6 (Nieruchomość) na podstawie której strony zobowiązały się zawrzeć do dnia 8 listopada 2022 r. przyrzeczoną umowę (Umowa Przyrzeczonej) sprzedaży za kwotę 70 mln złotych netto. Zawarcie Umowy Przyrzeczonej zostanie poprzedzone wystąpieniem szeregu okoliczności o charakterze formalnym oraz technicznym. Cena transakcyjna została ustalona na warunkach rynkowych na podstawie wyceny dokonanej przez niezależnego rzeczoznawcę. (...) (ESPI RB Nr 47/21)

**Informacja dnia**  
**ELEKTROCIĘPŁOWNIA**  
**BĘDZIN SA**

**Wejście w życie warunkowego porozumienia o rozwiązaniu umowy leasingu - aktualizacja informacji.** W nawiązaniu do raportów bieżących nr 50/2021 oraz 53/2021 w sprawie warunkowego porozumienia o rozwiązaniu umowy leasingu, Elektrociepłownia "Będzin" S.A. z siedzibą w Poznaniu, informuje, że w dniu dzisiejszym tj. 8 listopada 2021 roku powziął informację o wyrażeniu w tym samym dniu przez Radę Wierzcycieli Energetycznego Towarzystwa Finansowo Leasingowego Energo-Utech Spółka Akcyjna w restrukturyzacji z siedzibą w Poznaniu [Spółka stowarzyszona] zgody na postanowienia porozumienia o którym Spółka informowała w ww. raporcie bieżącym nr 50/2021 i tym samym wskazane Porozumienie weszło w życie z dniem dzisiejszym. (...) (ESPI RB Nr 54/21)

**Informacja dnia**  
**MENNICA**  
**POLSKA SA**

**Zawarcie znaczącej umowy o wykonanie robót budowlanych przez spółkę zależną od Emitenta.** Zarząd Mennicy Polskiej S.A. z siedzibą w Warszawie, informuje, że w dniu 08 listopada 2021 roku wpłynęła do Spółki informacja przekazana przez spółkę zależną od Emitenta tj. Mennica Polska Spółka Akcyjna Spółka Komandytowo - Akcyjna z siedzibą w Warszawie ("Zamawiający") o zawarciu w dniu 08 listopada 2021 roku z Firmą Budowlaną Antczak Marek spółka z o.o. z siedzibą w Kaliszu ("Wykonawca") umowy o generalne wykonawstwo budynku mieszkalnego wielorodzinnego z usługami w parterze z garażem podziemnym, drogami, chodnikami, elementami zagospodarowania terenu (oznaczonego R1) z wjazdem istniejącym i niezbędną infrastrukturą techniczną, w ramach inwestycji deweloperskiej "Bulwary Praskie" w Warszawie ("Umowa"), w sposób zapewniający uzyskanie przez Wykonawcę w imieniu Zamawiającego ostatecznej i bezwarunkowej decyzji o pozwoleniu na użytkowanie wszystkich budynków będących przedmiotem Umowy. Z tytułu realizacji przedmiotu Umowy Wykonawca otrzyma wynagrodzenie ryczałtowe, które wynosi łącznie 37.208.033,83 zł netto, powiększone o należny podatek VAT, w stawce zgodnej z obowiązującymi przepisami. (...) (ESPI RB Nr 24/21)

**Informacja dnia**  
**PKN ORLEN SA**

**Obajtek: rafineria w Możejkach jest w pełni zabezpieczona.** Rafineria w Możejkach jest w pełni zabezpieczona, dostawy ropy są zdywersyfikowane - mówił w poniedziałek prezes PKN Orlen Daniel Obajtek. Oceniał, że ceny ropy będą się stabilizować. *"Staramy się by rafineria w Możejkach cały czas pracowała"* - wskazał w TVP Info prezes Orlenu, pytany o to, czy wojna hybrydowa ma wpływ na działalność i aktywa spółki. Zaznaczył, że oddalony 300 km od granicy z Białorusią zakład jest w pełni zabezpieczony, a zdywersyfikowane dostawy umożliwiają produkcję i eksport. Wskazał, że dostawy surowca do Możejek odbywają się głównie drogą morską przez w Butyngę, gdzie znajduje się terminal ropy naftowej należący do Orlenu. *"Niedawno zakupiliśmy też bazę w Moskawie na granicy polsko-litewskiej. Ta baza nas zabezpiecza, żeby można było transportować paliwa również w kierunku Ukrainy"* - powiedział. Pytany o ceny paliw, Obajtek podkreślił, że stawki za litr benzyny w Polsce są jednymi z najniższych w Europie, m.in dzięki temu, że Orlen zakupił w ubiegłym roku pakiet praw do emisji CO2 po *"znacznie niższych"* cenach niż te, które obowiązują obecnie. Jak mówił w Polsce cena benzyny to 5,98 zł, gdy tymczasem na Łotwie za litr trzeba zapłacić 6,89 zł a w Holandii to równowartość 9,56 zł. (...) Źródło: Puls Biznesu (pb.pl) <https://www.pb.pl/obajtek-rafineria-w-mozejkach-jest-w-pelni-zabezpieczona-1132807>

WIG20 FUTURES



Źródło: Bloomberg

**Komentarz DM Banku BPS.** Wczorajsze notowania mogły rozczarować optymistycznie nastawionych inwestorów, gdyż pomimo korzystnych nastrojów na rynkach światowych popyt nie kwapił się do zakupów na GPW. W tej sytuacji notowania indeksów zaliczyły korekcyjny spadek a szanse na kontynuację ruchu wzrostowego nieco zmały. Obecnie można rozpatrywać dwa scenariusze. Nadal bardziej prawdopodobnym jest ruch na 2500pkt., a alternatywnym ponowny test 2370 pkt. Najbliższym silnym wsparciem dla indeksu WIG20 jest 2370 pkt. a najbliższym potencjalnym oporem są okolice 2500 pkt. WIG20 zakończył w poniedziałek sesję spadkiem o 0,62 %, na poziomie 2423,92pkt., Indeks szerokiego rynku WIG spadł o 0,51 % i zakończył sesję na 74 431,48 pkt. Obroty na szerokim rynku spadły i wyniosły 0,95 mld zł. Na rynku kontraktów, na serii FW20Z2120 obroty były w poniedziałek zdecydowanie niższe i wyniosły 14 350 wobec 16 183 na poprzedniej sesji. LOP na zamknięciu sesji wzrósł i osiągnął wartość 41 058 wobec 40 867 na zamknięciu w piątek. (T. Czarnecki )

## KALENDARIUM

## Dane makro:

09.11.2021

Wtorek		Wydarzenie	Okres	Poprzednio
0:50	Japonia	Bilans obrotów kapitałowych	wrz	-11,70 mld
0:50	Japonia	Bilans obrotów bieżących	wrz	1503,00 mld
0:50	Japonia	Bilans obrotów finansowych	wrz	2303,20 mld
1:30	Australia	Indeks zaufania w biznesie	paź	10 (R)
8:00	Niemcy	Bilans obrotów bieżących	wrz	11,80 mld
8:00	Niemcy	Eksport	wrz	113,00 mld
8:00	Rumunia	Eksport	wrz	5,67 mld
8:00	Niemcy	Import	wrz	100,10 mld
8:00	Rumunia	Import	wrz	7,40 mld
8:00	Niemcy	Bilans handlu zagranicznego	wrz	13,00 mld
8:00	Rumunia	Bilans handlu zagranicznego	wrz	-1,73 mld
8:45	Francja	Bilans obrotów kapitałowych	wrz	0,30 mld
8:45	Francja	Bilans obrotów bieżących	wrz	-1,30 mld
8:45	Francja	Eksport	wrz	42,31 mld
8:45	Francja	Bilans obrotów finansowych	wrz	-13,60 mld
8:45	Francja	Import	wrz	48,97 mld
8:45	Francja	Bilans handlu zagranicznego	wrz	-6,67 mld
9:00	Węgry	Zharmonizowana inflacja CPI m/m	paź	0,10%
9:00	Węgry	Zharmonizowana inflacja CPI r/r	paź	5,50%
9:00	Węgry	Inflacja CPI m/m	paź	0,20%
9:00	Węgry	Inflacja CPI r/r	paź	5,50%
9:00	Austria	Eksport	sie	14,09 mld
9:00	Słowacja	Eksport	wrz	6,36 mld
9:00	Austria	Import	sie	14,56 mld
9:00	Słowacja	Import	wrz	6,50 mld
9:00	Austria	Bilans handlu zagranicznego	sie	-0,47 mld
9:00	Słowacja	Bilans handlu zagranicznego	wrz	-146,20 mln
11:00	Meksyk	Eksport	wrz	248,80 mln
11:00	Meksyk	Import	wrz	427,80 mln
11:00	Meksyk	Bilans handlu zagranicznego	wrz	-178,80 mln
11:00	Niemcy	ZEW Bieżąca sytuacja	lis	21,60
11:00	Euroland	ZEW Bieżąca sytuacja	lis	15,90
11:00	Niemcy	ZEW Sentyment ekonomiczny	lis	22,30
11:00	Euroland	ZEW Sentyment ekonomiczny	lis	21,00
12:00	Portugalia	Eksport	wrz	4,36 mld
12:00	Portugalia	Import	wrz	6,12 mld
12:00	Portugalia	Bilans handlu zagranicznego	wrz	-1,75 mld
13:00	Meksyk	Inflacja CPI m/m	paź	0,60%
13:00	Meksyk	Inflacja CPI r/r	paź	6,00%
14:30	USA	Inflacja PPI m/m	paź	0,50%
14:30	USA	Inflacja PPI r/r	paź	5,90%
16:30	Korea Południowa	Indeks koincydencji CB	wrz	-0,70%
16:30	Korea Południowa	Indeks wskaźników wyprzedzających CB	wrz	-0,60%
17:00	Meksyk	Rezerwy walutowe	5 lis	198,85 mld
	Czechy	Rezerwy walutowe	paź	147,17 mld
	Malezja	Produkcja przemysłowa r/r	paź	-0,70%
	Malezja	Produkcja manufakturowa r/r	paź	0,60%
	Malezja	Współczynnik aktywności zawodowej	wrz	68,40%
	Malezja	Stopa bezrobocia	wrz	4,60%

Na podstawie: stooq.pl

## KALENDARIUM

### Wydarzenia

#### w spółkach

09.11.2021

**BNPPPL** - Konferencja wynikowa Spółki: Prezentacja wyników finansowych Banku BNP Paribas za 3 kwartał 2021 r.

**HANDLOWY** - Konferencja wynikowa Spółki: Telekonferencja podsumowująca działalność banku Citi Handlowy w trzecim kwartale 2021 r.

**BUDIMEX** - Konferencja wynikowa Spółki: Spotkanie online poświęcone podsumowaniu wyników finansowych Grupy Budimex za III kwartał 2021 roku.

**Vixa Games** - Konferencja prasowa spółki: Webinar inwestorski Vixa Games na temat oferty publicznej akcji oraz planów rozwoju spółki.

**GPW** - Skonsolidowany raport kwartalny III/2021:

**CYFRPLSAT** - Skonsolidowany raport kwartalny III/2021:

**ARCTIC** - Skonsolidowany raport kwartalny III/2021:

**BLUETAX** - Raport kwartalny III/2021:

**APS** - Skonsolidowany raport kwartalny III/2021:

**XTB** - Skonsolidowany raport kwartalny III/2021:

**BNPPPL** - Skonsolidowany raport kwartalny III/2021:

**HANDLOWY** - Skonsolidowany raport kwartalny III/2021:

**ACAUTOGAZ** - Raport kwartalny III/2021:

**ASTARTA** - Skonsolidowany raport kwartalny III/2021:

**LUG** - Skonsolidowany raport kwartalny III/2021:

**CASPAR** - Skonsolidowany raport kwartalny III/2021:

**BIZTECH** - Raport kwartalny III/2021:

**ALLEGRO** - Skonsolidowany raport kwartalny III/2021:

**BENEFIT** - Skonsolidowany raport kwartalny III/2021:

**MOBRUK** - Skonsolidowany raport kwartalny III/2021:

**ROVITA** - Raport kwartalny III/2021:

**GRUPAAZOTY** - Skonsolidowany raport kwartalny III/2021:

**POLICE** - Skonsolidowany raport kwartalny III/2021:

**PULAWY** - Skonsolidowany raport kwartalny III/2021:

**PUNKPIRAT** - Raport kwartalny III/2021:

**OPTTEAM** - Raport kwartalny III/2021:

**GETIN** - Skonsolidowany raport kwartalny III/2021:

**OEX** - Skonsolidowany raport kwartalny III/2021:

**EFEKT** - Skonsolidowany raport kwartalny III/2021:

**CHERRY** - Raport kwartalny III/2021:

**BLUMERANG** - Raport kwartalny III/2021:

**EXAMOBILE** - Raport kwartalny III/2021:

**BIOMEDLUB** - Raport kwartalny III/2021:

**VIDIS** - Skonsolidowany raport roczny 2021:

Na podstawie: [infostrefa.com](http://infostrefa.com)

## SPÓŁKI I MNOŻNIKI RYNKOWE

08:05:33

Banki	Kurs [PLN]	Kapitalizacja mln PLN	P/E			P/BV			D/Y [%]			ROA [%]		
			2021	2022	2023	2021	2022	2023	2021	2022	2023	2021	2022	2023
PKO BP	48,85	61 063	12,9	11,9	10,7	1,4	1,3	1,2	4,1	4,7	5,0	0,7	1,2	1,2
Santander Polska	372,90	38 106	24,0	14,8	11,8	1,4	1,3	1,2	1,5	3,0	4,6	0,6	0,6	1,1
PEKAO	129,35	33 950	16,9	12,4	10,7	1,3	1,2	1,2	3,6	4,4	5,2	0,6	0,8	1,1
ING	278,50	36 233	17,9	16,9	14,8	2,0	1,9	1,7	1,8	2,3	2,6	0,8	1,1	1,1
mBank	575,00	24 367	27,1	41,0	16,1	1,5	1,4	1,4	-	5,4	5,5	0,2	-0,3	0,1
Bank Millennium	9,00	10 918	90,0	16,2	11,8	1,4	1,4	1,2	0,0	0,0	1,1	0,1	-1,3	-0,3
Alior Bank	66,56	8 690	18,2	13,7	10,9	1,3	1,2	1,1	0,0	0,0	0,7	-0,5	0,6	0,7
Bank Handlowy	62,20	8 127	12,9	21,4	15,4	1,0	1,1	1,0	3,2	6,1	5,8	0,5	1,1	0,7
Getin Noble Bank	0,47	491	-	-	-	0,3	-	-	-	-	-	-	-0,7	-
<b>Mediana</b>	<b>-</b>	<b>24 367</b>	<b>18,0</b>	<b>15,5</b>	<b>11,8</b>	<b>1,4</b>	<b>1,3</b>	<b>1,2</b>	<b>1,8</b>	<b>3,7</b>	<b>4,8</b>	<b>0,5</b>	<b>0,6</b>	<b>0,9</b>
Finanse inne	Kurs [PLN]	Kapitalizacja mln PLN	P/E			P/BV			D/Y [%]			ROE [%]		
			2021	2022	2023	2021	2022	2023	2021	2022	2023	2020	2021	2022
PZU	40,57	35 033	11,6	11,0	10,5	1,9	1,8	1,7	7,1	7,1	7,3	10,7	17,0	17,0
KRUK	377,20	7 069	12,8	12,3	12,1	5,1	4,5	4,1	2,7	2,7	3,4	7,6	20,5	20,5
GPW	44,12	1 852	11,8	12,7	12,7	1,9	1,8	1,8	5,8	6,0	6,2	16,9	16,5	13,8
ALTUS TFI	1,73	71	-	-	-	-	-	-	-	-	-	-	-	-
Quercus TFI	4,47	271	12,8	-	-	3,1	-	-	-	-	-	-	28,3	-
<b>Mediana</b>	<b>-</b>	<b>1 852</b>	<b>12,3</b>	<b>12,3</b>	<b>12,1</b>	<b>2,5</b>	<b>1,8</b>	<b>1,8</b>	<b>5,8</b>	<b>6,0</b>	<b>6,2</b>	<b>10,7</b>	<b>18,7</b>	<b>17,0</b>
Deweloperzy	Kurs [PLN]	Kapitalizacja mln PLN	P/E			P/BV			EV/EBITDA			ROE [%]		
			2021	2022	2023	2021	2022	2023	2021	2022	2023	2020	2021	2022
GTC	7,13	3 462	13,0	10,4	8,6	0,7	0,3	0,3	17,7	17,0	16,3	1,8	4,5	7,4
Dom Development	130,00	3 302	9,8	9,6	10,6	2,7	2,6	2,6	7,8	7,4	7,8	25,9	27,2	25,2
Echo Investment	4,60	1 898	-	-	-	-	-	-	17,0	14,1	-	11,9	8,6	8,9
Atal	42,10	1 630	6,7	5,9	6,3	1,5	1,4	1,3	7,6	6,9	6,9	18,1	20,5	21,1
Develia	3,25	1 455	10,2	8,8	8,1	1,1	1,0	1,0	10,5	8,7	8,3	2,9	11,0	15,0
Ronson	2,46	403	-	-	-	-	-	-	-	-	-	10,1	7,7	5,7
<b>Mediana</b>	<b>-</b>	<b>1 764</b>	<b>10,0</b>	<b>9,2</b>	<b>8,4</b>	<b>1,3</b>	<b>1,2</b>	<b>1,2</b>	<b>10,5</b>	<b>8,7</b>	<b>8,1</b>	<b>11,0</b>	<b>9,8</b>	<b>12,0</b>
Budowlane	Kurs [PLN]	Kapitalizacja mln PLN	P/E			P/BV			EV/EBITDA			ROE [%]		
			2021	2022	2023	2021	2022	2023	2021	2022	2023	2020	2021	2022
Budimex	249,50	6 370	9,7	17,1	15,4	4,9	4,7	4,6	4,9	5,7	5,3	38,2	74,5	31,2
Unibep	11,65	409	-	-	-	-	-	-	-	-	-	8,1	7,8	5,7
Erbud	62,80	779	17,9	10,7	6,6	1,0	0,9	0,8	7,8	4,2	2,8	15,0	12,3	11,1
Trakcja	2,20	190	-	-	-	-	-	-	-	-	-	-4,0	-1,8	2,0
Torpol	13,82	317	7,7	12,0	8,4	1,2	1,3	1,2	-	-	-	18,0	13,7	4,8
<b>Mediana</b>	<b>-</b>	<b>409</b>	<b>9,7</b>	<b>12,0</b>	<b>8,4</b>	<b>1,2</b>	<b>1,3</b>	<b>1,2</b>	<b>6,4</b>	<b>4,9</b>	<b>4,1</b>	<b>15,0</b>	<b>12,3</b>	<b>5,7</b>
Górnictwo	Kurs [PLN]	Kapitalizacja mln PLN	P/E			P/BV			EV/EBITDA			ROE [%]		
			2021	2022	2023	2021	2022	2023	2021	2022	2023	2020	2021	2022
KGHM	154,30	30 860	5,4	6,9	9,3	1,2	1,0	1,0	3,7	4,0	4,5	10,4	24,1	14,6
JSW	52,00	6 105	4,9	3,8	7,4	0,6	0,6	0,6	2,8	2,1	3,3	-10,3	16,5	19,0
Bogdanka	40,10	1 364	7,7	7,3	9,9	0,4	0,4	0,4	1,5	1,5	1,7	2,0	6,1	4,7
<b>Mediana</b>	<b>-</b>	<b>6 105</b>	<b>5,4</b>	<b>6,9</b>	<b>9,3</b>	<b>0,6</b>	<b>0,6</b>	<b>0,6</b>	<b>2,8</b>	<b>2,1</b>	<b>3,3</b>	<b>2,0</b>	<b>16,5</b>	<b>14,6</b>
Paliwa	Kurs [PLN]	Kapitalizacja mln PLN	P/E			P/BV			EV/EBITDA			ROE [%]		
			2021	2022	2023	2021	2022	2023	2021	2022	2023	2020	2021	2022
PKN ORLEN	87,70	37 510	6,4	8,8	8,6	0,8	0,8	0,7	4,5	4,9	4,6	7,0	12,1	8,4
PNGiG	6,22	35 941	9,1	7,0	7,6	0,8	0,4	0,4	3,4	2,5	2,6	16,1	8,6	10,5
LOTOS	66,90	12 368	5,4	7,7	7,6	0,9	0,8	0,8	3,7	4,0	3,9	-9,1	15,7	10,9
<b>Mediana</b>	<b>-</b>	<b>35 941</b>	<b>6,4</b>	<b>7,7</b>	<b>7,6</b>	<b>0,8</b>	<b>0,8</b>	<b>0,7</b>	<b>3,7</b>	<b>4,0</b>	<b>3,9</b>	<b>7,0</b>	<b>12,1</b>	<b>10,5</b>

Źródło: DM BPS, Bloomberg



## SPÓŁKI I MNOŻNIKI RYNKOWE

IT	Kurs [PLN]	Kapitalizacja mln PLN	P/E			P/BV			EV/EBITDA			ROE [%]		
			2021	2022	2023	2021	2022	2023	2021	2022	2023	2020	2021	2022
Asseco Poland	92,30	7 661	16,7	16,4	15,6	1,2	1,1	1,0	5,5	5,2	5,0	6,1	6,6	6,5
ComArch	236,00	1 919	14,9	15,8	15,0	1,6	1,5	1,4	6,6	6,8	6,7	8,7	10,0	8,9
LiveChat Software	123,40	3 178	-	25,9	23,4	-	-	-	24,0	21,1	18,9	110,5	114,5	101,7
Asseco BS	40,60	1 357	16,5	15,9	15,4	3,9	3,8	3,7	11,5	10,9	10,6	-	-	-
Asseco SEE	46,30	2 403	17,5	16,4	15,4	2,4	2,3	2,2	9,3	8,8	8,4	-	-	-
<b>Mediana</b>	-	<b>2 403</b>	<b>16,6</b>	<b>16,4</b>	<b>15,4</b>	<b>2,0</b>	<b>1,9</b>	<b>1,8</b>	<b>9,3</b>	<b>8,8</b>	<b>8,4</b>	<b>8,7</b>	<b>10,0</b>	<b>8,9</b>
Telekomunikacja	Kurs [PLN]	Kapitalizacja mln PLN	P/E			P/BV			EV/EBITDA			ROE [%]		
Cyfrowy Polsat	34,94	22 346	4,9	13,9	13,5	1,3	0,2	0,1	4,4	8,7	8,7	8,5	27,2	8,6
Orange Polska	7,69	10 092	16,1	20,2	16,3	0,9	0,9	0,8	5,7	5,4	5,2	0,8	9,1	3,2
<b>Mediana</b>	-	<b>16 219</b>	<b>10,5</b>	<b>17,0</b>	<b>14,9</b>	<b>1,1</b>	<b>0,5</b>	<b>0,5</b>	<b>5,0</b>	<b>7,0</b>	<b>7,0</b>	<b>8,5</b>	<b>27,2</b>	<b>8,6</b>
Media	Kurs [PLN]	Kapitalizacja mln PLN	P/E			P/BV			EV/EBITDA			ROE [%]		
Wirtualna Polska	154,80	4 527	30,3	25,0	21,8	6,4	5,4	4,7	16,6	14,5	13,0	12,9	20,3	21,3
Agora	8,18	381	-	35,6	15,7	0,5	0,5	0,5	16,4	8,2	7,4	-14,5	-6,3	1,4
<b>Mediana</b>	-	<b>2 454</b>	<b>30,3</b>	<b>30,3</b>	<b>18,8</b>	<b>3,5</b>	<b>2,9</b>	<b>2,6</b>	<b>16,5</b>	<b>11,3</b>	<b>10,2</b>	<b>-0,8</b>	<b>7,0</b>	<b>11,4</b>
Producenci gier video	Kurs [PLN]	Kapitalizacja mln PLN	P/E			P/BV			EV/EBITDA			ROE [%]		
CD Projekt SA	179,00	18 032	47,9	32,0	34,8	7,8	6,3	5,5	31,1	22,8	23,6	72,8	18,3	20,3
Playway	444,60	2 934	21,9	17,1	15,8	6,2	0,0	0,0	0,0	0,0	0,0	0,0	0,0	0,0
TEN Square Games	350,60	2 560	13,8	11,5	10,4	10,0	7,4	5,8	11,3	9,2	8,0	0,0	0,0	0,0
11 bit studios SA	444,80	1 052	49,7	99,1	8,1	5,5	5,2	3,3	34,2	59,5	5,8	26,1	10,5	10,5
<b>Mediana</b>	-	<b>2 747</b>	<b>34,9</b>	<b>24,5</b>	<b>13,1</b>	<b>7,0</b>	<b>5,7</b>	<b>4,4</b>	<b>21,2</b>	<b>16,0</b>	<b>6,9</b>	<b>13,1</b>	<b>5,3</b>	<b>5,3</b>
Ubiór	Kurs [PLN]	Kapitalizacja mln PLN	P/E			P/BV			EV/EBITDA			ROE [%]		
LPP	13930,00	25 804	-	28,4	25,0	8,1	8,0	7,0	21,7	10,8	9,5	-	-0,8	29,7
CCC	120,10	6 590	-	31,9	21,3	12,0	7,4	5,8	14,0	9,9	8,1	-94,1	-42,5	38,4
VRG	4,08	957	19,9	13,9	12,3	1,1	1,0	1,0	8,7	7,8	7,3	-2,7	5,7	7,9
Monnari Trade	2,83	86	-	-	-	-	-	-	-	-	-	-	-	-
<b>Mediana</b>	-	<b>3 773</b>	<b>19,9</b>	<b>28,4</b>	<b>21,3</b>	<b>8,1</b>	<b>7,4</b>	<b>5,8</b>	<b>14,0</b>	<b>9,9</b>	<b>8,1</b>	<b>-48,4</b>	<b>-0,8</b>	<b>29,7</b>
Dystrybucja	Kurs [PLN]	Kapitalizacja mln PLN	P/E			P/BV			EV/EBITDA			ROE [%]		
Dino Polska	355,00	34 804	41,6	32,4	25,9	11,3	8,5	6,7	27,2	21,4	17,3	32,5	30,7	29,6
Inter Cars	452,00	6 404	11,8	11,8	11,5	2,2	1,9	1,7	8,4	8,1	8,0	13,6	11,9	11,1
Eurocash	11,16	1 553	-	23,8	19,5	1,7	1,6	1,7	6,3	5,4	5,3	5,6	-4,0	6,8
Neuca	926,00	4 103	23,8	21,9	20,7	4,8	4,2	3,8	14,5	12,8	11,7	-	-	-
AB	56,80	919	7,6	7,3	7,4	1,0	0,8	-	6,3	5,8	-	10,6	-	-
<b>Mediana</b>	-	<b>2 828</b>	<b>11,8</b>	<b>16,8</b>	<b>15,5</b>	<b>1,9</b>	<b>1,8</b>	<b>1,7</b>	<b>7,3</b>	<b>7,0</b>	<b>8,0</b>	<b>10,6</b>	<b>4,0</b>	<b>8,9</b>
Spożywcze	Kurs [PLN]	Kapitalizacja mln PLN	P/E			P/BV			EV/EBITDA			ROE [%]		
ZT Kruszwica	66,00	1 520	-	-	-	-	-	-	-	-	-	10,9	-	-
Wawel	576,00	864	15,2	12,9	12,1	1,3	1,3	1,2	6,9	6,3	5,7	7,5	-	-
Tarczynski	42,20	479	-	-	-	-	-	-	-	-	-	-	-	-
<b>Mediana</b>	-	<b>864</b>	<b>15,2</b>	<b>12,9</b>	<b>12,1</b>	<b>1,3</b>	<b>1,3</b>	<b>1,2</b>	<b>6,9</b>	<b>6,3</b>	<b>5,7</b>	<b>9,2</b>	-	-

Źródło: DM BPS, Bloomberg

## SPÓŁKI I MNOŻNIKI RYNKOWE

Energia	Kurs [PLN]	Kapitalizacja mIn PLN	P/E			P/BV			EV/EBITDA			ROE [%]		
			2021	2022	2023	2021	2022	2023	2021	2022	2023	2020	2021	2022
PGE	10,10	18 885	5,6	16,9	13,2	0,4	0,4	0,4	3,0	4,2	4,0	0,5	7,7	2,7
Enea	10,65	4 701	4,0	4,5	4,7	0,3	0,3	0,4	2,7	2,8	3,1	1,9	10,3	8,8
Tauron	3,35	5 868	5,5	6,8	5,6	0,4	0,3	0,3	4,5	5,0	4,5	1,5	5,4	7,3
Energia	8,21	3 399	-	-	-	-	-	-	-	-	-	-1,7	5,4	5,3
Polenergia	94,00	4 272	14,2	34,8	26,4	1,9	1,8	1,8	14,6	13,9	10,7	8,3	17,4	7,8
ZE PAK	18,85	958	-	-	-	-	-	-	14,2	10,5	5,9	-	-	-
<b>Mediana</b>	-	<b>4 487</b>	<b>5,5</b>	<b>11,8</b>	<b>9,4</b>	<b>0,4</b>	<b>0,4</b>	<b>0,4</b>	<b>4,5</b>	<b>5,0</b>	<b>4,5</b>	<b>1,5</b>	<b>7,7</b>	<b>7,3</b>
Chemia	Kurs [PLN]	Kapitalizacja mIn PLN	P/E			P/BV			EV/EBITDA			ROE [%]		
			2021	2022	2023	2021	2022	2023	2021	2022	2023	2020	2021	2022
Grupa Azoty	31,66	3 141	18,3	13,7	12,0	-	-	-	8,3	8,2	7,8	3,4	3,8	4,1
Ciech	37,25	1 963	6,9	12,6	11,4	-	-	-	4,8	5,3	5,1	6,9	11,3	8,6
Grupa Azoty Puławy	85,00	1 625	-	-	-	-	-	-	-	-	-	-	-	-
PCC Rokita	98,50	1 956	-	-	-	-	-	-	4,6	5,7	7,3	6,7	24,3	14,7
Boryszew	3,43	823	-	-	-	-	-	-	-	-	-	-10,7	-	-
Grupa Azoty Police	12,35	1 534	-	-	-	-	-	-	-	-	-	-	-	-
Polwax	3,10	96	-	-	-	-	-	-	-	-	-	-	-	-
<b>Mediana</b>	-	<b>1 790</b>	<b>12,6</b>	<b>13,2</b>	<b>11,7</b>	-	-	-	<b>4,8</b>	<b>5,7</b>	<b>7,3</b>	<b>5,1</b>	<b>11,3</b>	<b>8,6</b>
Przemysł ciężki	Kurs [PLN]	Kapitalizacja mIn PLN	P/E			P/BV			EV/EBITDA			ROE [%]		
			2021	2022	2023	2021	2022	2023	2021	2022	2023	2020	2021	2022
Grupa Kęty	620,00	5 983	11,3	12,1	11,5	3,8	3,7	3,6	8,2	8,6	8,3	26,3	28,5	29,8
Famur	3,40	1 954	17,3	10,9	10,2	0,8	0,7	0,7	4,9	4,1	3,6	11,6	6,3	9,0
Stalprodukt	316,50	1 766	5,7	13,6	13,8	0,6	0,6	0,5	2,4	3,5	3,5	5,7	8,2	4,5
Wielton	12,60	761	11,8	9,8	8,8	1,8	1,6	1,4	7,6	7,0	6,6	-	-	-
Aparator	20,40	669	-	-	-	-	-	-	-	-	-	13,0	-	-
Alumetal	55,80	869	6,5	10,9	10,2	1,3	1,3	1,2	5,3	6,6	6,3	9,4	-	-
Mangata Holding	80,00	534	8,4	8,7	7,7	1,2	1,1	1,0	6,5	6,2	6,1	7,0	-	-
Rafako	1,16	148	10,6	7,3	-	-	-	-	2,1	1,9	-	-	-	-
IZOBlok	55,40	70	-	-	-	-	-	-	-	-	-	-	-	-
<b>Mediana</b>	-	<b>761</b>	<b>10,6</b>	<b>10,9</b>	<b>10,2</b>	<b>1,2</b>	<b>1,2</b>	<b>1,1</b>	<b>5,3</b>	<b>6,2</b>	<b>6,2</b>	<b>10,5</b>	<b>8,2</b>	<b>9,0</b>
Przemysł lekki/inne	Kurs [PLN]	Kapitalizacja mIn PLN	P/E			P/BV			EV/EBITDA			ROE [%]		
			2021	2022	2023	2021	2022	2023	2021	2022	2023	2020	2021	2022
Fabryki Mebli Forte	49,95	1 195	9,6	10,4	9,9	1,5	1,4	1,3	6,9	7,0	7,0	9,6	-	-
Sanok Rubber Co	18,00	484	-	-	-	-	-	-	-	-	-	-3,9	10,9	11,6
Amica	122,00	949	9,6	14,0	11,8	0,8	0,8	0,8	5,2	5,4	4,9	13,0	11,0	11,2
Ac	34,10	344	13,5	12,0	9,9	2,9	2,9	2,8	8,0	7,2	6,5	24,0	19,0	21,6
Ferro	36,60	777	7,2	10,2	9,7	2,1	2,0	1,8	7,5	7,1	6,8	-	-	-
<b>Mediana</b>	-	<b>777</b>	<b>9,6</b>	<b>11,2</b>	<b>9,9</b>	<b>1,8</b>	<b>1,7</b>	<b>1,6</b>	<b>7,2</b>	<b>7,1</b>	<b>6,7</b>	<b>11,3</b>	<b>11,0</b>	<b>11,6</b>

Źródło: DM BPS, Bloomberg

## Dom Maklerski Banku BPS SA

ul. Grzybowska 81, 00-844 Warszawa,  
tel.: +48 22 53 95 555, fax.: +48 22 53 95 556  
[www.dmbps.pl](http://www.dmbps.pl)  
[dm@dmbps.pl](mailto:dm@dmbps.pl)

Sporządzone przez Departament Analiz:

**Tomasz Czarnecki, MPW**  
Dyrektor Departamentu Analiz  
[tomasz.czarnecki@dmbps.pl](mailto:tomasz.czarnecki@dmbps.pl)  
tel.: (22) 53 95 542

**Wojciech Białek**  
Analityk

**Artur Wizner, MPW**  
Analityk  
[artur.wizner@dmbps.pl](mailto:artur.wizner@dmbps.pl)  
tel.: (22) 53 95 548

**Jacek Borawski**  
Analityk Techniczny

**Łukasz Bryl**  
Analityk  
[Lukasz.bryl@dmbps.pl](mailto:Lukasz.bryl@dmbps.pl)  
tel.: 785 500 874

Dane kontaktowe do Departamentu Sprzedaży:

**Dariusz Stasiak, MPW**  
Dyrektor Departamentu Sprzedaży  
[dariusz.stasiak@dmbps.pl](mailto:dariusz.stasiak@dmbps.pl)  
tel.: +48 (22) 53 95 541

**Krzysztof Jeż, MPW**  
[krzysztof.jez@dmbps.pl](mailto:krzysztof.jez@dmbps.pl)  
tel.: +48 (22) 53 95 559

**Lech Kucharski, MPW**  
[lech.kucharski@dmbps.pl](mailto:lech.kucharski@dmbps.pl)  
tel.: +48 (22) 53 95 522

**Marcin Jakubiak, MPW**  
[marcin.jakubiak@dmbps.pl](mailto:marcin.jakubiak@dmbps.pl)  
tel.: +48 (22) 53 95 560

**Tomasz Kublik, MPW**  
[tomasz.kublik@dmbps.pl](mailto:tomasz.kublik@dmbps.pl)  
tel.: +48 (22) 53 95 511

### Wyjaśnienia dotyczące stosowanej terminologii fachowej i wskaźników:

**Dług netto** – suma zobowiązań oprocentowanych pomniejszona o środki pieniężne i ich ekwiwalenty

**EBIT** – wynik na działalności operacyjnej

**EBITDA** – wynik działalności operacyjnej przed potrąceniem salda na działalności finansowej, opodatkowaniem i amortyzacją.

**EV** – (wartość ekonomiczna; EV= MC + dług netto) suma kapitalizacji i długu netto

**Marża brutto na sprzedaży** – relacja zysku brutto na sprzedaży do przychodów ze sprzedaży

**Marża EBIT** – (EBIT/Przychody ze sprzedaży) relacja zysk z działalności operacyjnej do przychodów ze sprzedaży

**Marża EBITDA** – (EBITDA/Przychody ze sprzedaży) relacja EBITDA do przychodów ze sprzedaży

**EBIT/EV** – iloraz zysku z działalności operacyjnej i wartości ekonomicznej (suma kapitalizacji i długu netto)

**MC/EBIT** – iloraz kapitalizacji (iloczyn kursu akcji i liczby akcji) oraz zysku z działalności operacyjnej

**MC/S** – iloraz kapitalizacji (liczba wyemitowanych akcji razy kurs akcji) i przychodów ze sprzedaży

**P/E** – (Cena/Zysk) relacja kursu akcji do rocznego zysku netto przypadający na akcję

**P/BV** – (Cena/Wartość Księgową) relacja kursu akcji do wartości księgowej przypadająca na akcję

**P/CF** – (Cena/(zysk netto + amortyzacja)) relacja kursu akcji do sumy przypadającego na akcję zysku netto i amortyzacji

**Stopa dywidendy** – (DY) dywidenda na akcję podzielona przez kurs akcji

**Wskaźnik wypłaty dywidendy** – (D/E) relacja dywidenda przypadająca na akcję do zysk na akcję

**Wskaźnik pokrycia dywidendy** – (E/D) relacja zysku na akcję do dywidendy na akcję

*Opracowanie wyraża wiedzę oraz poglądy autorów według stanu na dzień jego sporządzenia. Autorzy nie uwzględniają w opracowaniu jakichkolwiek szczególnych zamierzeń inwestycyjnych, szczególnych celów inwestycyjnych, sytuacji finansowej ani szczególnych potrzeb czy żądań potencjalnych odbiorców. Opracowanie publikowane jest w celach wyłącznie informacyjnych lub marketingowych i nie powinno być interpretowane jako (1) osobista rekomendacja, (1) porada inwestycyjna, prawna, lub innego typu, ani jako (2) zachęta do działania, inwestowania czy pozbywania się inwestycji w szczególny sposób, bądź (4) ocena lub zapewnienie opłacalności inwestycji w instrumenty finansowe objęte opracowaniem.*

*W szczególności opracowanie nie stanowi „badania inwestycyjnego” lub „publikacji handlowej” w rozumieniu Rozporządzenia Delegowanego Komisji (UE) 2017/565 z dnia 25 kwietnia 2016 r. uzupełniającego dyrektywę Parlamentu Europejskiego i Rady 2014/65/UE w odniesieniu do wymogów organizacyjnych i warunków prowadzenia działalności przez firmy inwestycyjne oraz pojęć zdefiniowanych na potrzeby tej dyrektywy, bądź „rekomendacji” w rozumieniu Rozporządzenia Parlamentu Europejskiego i Rady (UE) NR 596/2014 z dnia 16 kwietnia 2014 r. w sprawie nadużyć na rynku (rozporządzenie w sprawie nadużyć na rynku) oraz uchylającego dyrektywę 2003/6/WE Parlamentu Europejskiego i Rady i dyrektywy Komisji 2003/124/WE, 2003/125/WE i 2004/72/WE.*

*Opracowanie zostało sporządzone z zachowaniem należytej staranności i rzetelności przy zachowaniu zasad metodologicznej poprawności na podstawie ogólnodostępnych informacji, w dniu publikacji opracowania, pozyskanych ze źródeł wiarygodnych dla Domu Maklerskiego Banku BPS S.A. Dom Maklerski Banku BPS S.A. nie gwarantuje ich kompletności, prawdziwości lub dokładności.*

*Dom Maklerski Banku BPS S.A. nie ponosi odpowiedzialności za ewentualne decyzje inwestycyjne podjęte na podstawie niniejszego opracowania ani za ewentualne szkody poniesione w wyniku tych decyzji inwestycyjnych. Opracowanie nie powinno być interpretowane jako oświadczenie ani gwarancja (zarówno wyraźna, jak i implikowana) w zakresie generowania zysku z tytułu prezentowanej strategii inwestycyjnej.*

*Dom Maklerski Banku BPS S.A., jego akcjonariusze lub pracownicy mogą posiadać długie lub krótkie pozycje powstałe w wyniku transakcji zawartych na instrumentach z rynków OTC lub innych instrumentach finansowych wymienionych w opracowaniu. Organem sprawującym nadzór nad działalnością Domu Maklerskiego Banku BPS S.A. jest Komisja Nadzoru Finansowego z siedzibą w Warszawie, przy ulicy Pięknej 20.*

*Powielanie bądź publikowanie w jakiegokolwiek formie niniejszego opracowania, lub jego części, oraz wykorzystywanie materiału do własnych opracowań celem publikacji, bez pisemnej zgody Domu Maklerskiego Banku BPS S.A. jest zabronione. Niniejsze opracowanie jest prawnie chronione zgodnie z **Ustawą z 4 lutego 1994 r. o prawie autorskim i prawach pokrewnych (Dz. U. 2019 poz. 1231)**.*