

GPW - Indeksy					
Indeksy	Zamknięcie [pkt.]	Zmiana dzienna	Relatywnie do WIG	Zmiana tyg. [t/t]	Zmiana od początku roku
WIG	74 813,2	↑0,21%	-	2,18%	31,19%
WIG20	2 439,2	↑0,01%	-0,20%	1,94%	22,94%
mWIG40	5 853,9	↑0,85%	0,64%	3,37%	47,21%
sWIG80	21 620,0	↑0,03%	-0,18%	1,18%	34,32%

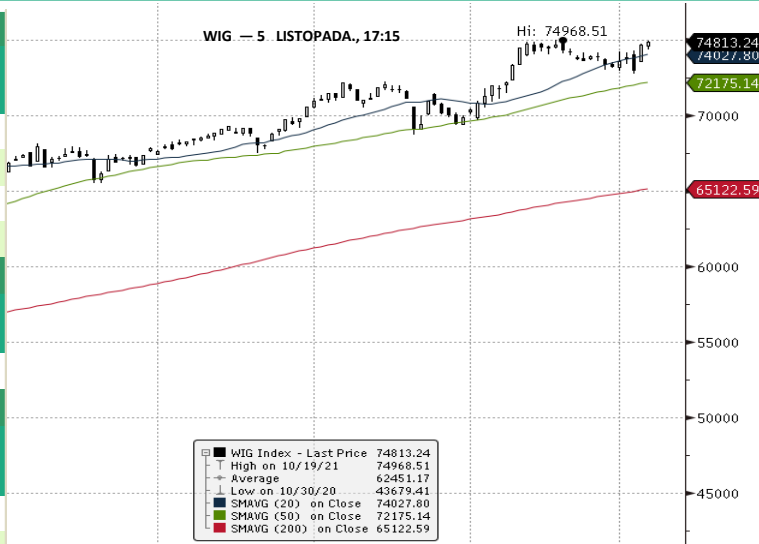
GPW - FW20				
Wybrane dane	Zamknięcie [pkt.]	Zmiana dzienna	Zmiana tyg. [t/t]	Zmiana od początku roku
FW20 Z2120	2 445	2 ↑0,08%	1,71%	22,74%

Indeksy zagraniczne - kursy zamknięcia				
Indeks	Kurs [pkt.]	Zmiana	Relatywnie do WIG	Zmiana od początku roku
BOVESPA (BRAZYLIA)	104 824,2	↑1,40%	1,19%	-12,08%
BUX (WĘGRY)	55 099,9	↓-1,48%	-1,69%	31,04%
CAC 40 (FRANCJA)	7 040,8	↑0,76%	0,55%	25,74%
DAX (NIEMCY)	16 054,4	↑0,15%	-0,06%	17,02%
DIJA (USA)	36 328,0	↑0,56%	0,35%	18,69%
EUROSTOXX 50 (EU)	4 333,3	↑0,55%	0,34%	21,98%
FTSE 100 (GB)	7 304,0	↑0,33%	0,12%	13,06%
ISE 100 (TURCJA)	1 589,4	↑0,37%	0,16%	7,63%
MERVAL (ARGENTYNA)	92 895,9	↑1,79%	1,58%	81,34%
MSCI EM	1 264,1	↓-0,35%	-0,56%	-2,11%
NASDAQ COMPOSITE (USA)	15 971,6	↑0,20%	-0,01%	23,92%
PX (CZECZY)	1 375,8	↑1,28%	1,07%	33,95%
RTS (ROSJA)	1 861,1	↑0,70%	0,49%	23,86%
S&P 500	4 697,5	↑0,37%	0,16%	25,07%

Indeksy zagraniczne - kurs na godzinę: 7:47				
Indeks	Kurs [pkt.]	Zmiana	Relatywnie do WIG	Zmiana od początku roku
NIKKEI225 (JAPONIA)	29 507,1	↓-0,35%	-0,56%	7,52%
HANG SENG (HONG KONG)	24 700,0	↓-0,68%	-0,88%	-9,29%
BSE 30 (INDIE)	60 226,2	↑0,26%	0,05%	26,12%
KOSPI 100 (KOREA Płd.)	2 936,3	↓-0,18%	-0,39%	7,44%
SHANGHAI A-SHARE (CHINY)	3 667,8	↑0,26%	0,05%	4,82%
SHANGHAI B-SHARE (CHINY)	270,1	↑0,59%	0,38%	7,95%

Kontrakty terminowe - kurs na godzinę: 7:47				
Futures	Kurs [pkt.]	Zmiana	Relatywnie do FWIG20	Zmiana od początku roku
EuroStoxx50 Futures	4 348,0	↓-0,05%	-0,13%	22,79%
CAC40 Futures	7 038,0	↑0,77%	0,69%	26,99%
DAX Futures	16 016,0	↓-0,10%	-0,18%	16,51%
S&P500 Futures	0,0	↑0,00%	-0,08%	-100,00%
DIJA Futures	36 174,0	↑0,53%	0,45%	18,61%
NASDAQ Futures	16 294,5	↓-0,35%	-0,43%	26,46%

Waluty - kurs na godzinę: 07:47				
Waluta	Kurs [PLN]	Zmiana [%]	Relatywnie do WIG	Zmiana od początku roku
EUR	4,5964	-0,0013 ↓-0,03%	-0,24%	-0,40%
CHF	4,3515	-0,0060 ↓-0,14%	-0,35%	2,05%
USD	3,9748	-0,0002 ↓-0,01%	-0,21%	5,76%
EUR/USD	1,1564	-0,0003 ↓-0,03%	-0,24%	-5,21%



Surowce - kursy zamknięcia				
Surowiec	Kurs	Zmiana [%]	Relatywnie do WIG	Zmiana od początku roku
ROPA WTI (USD za baryłkę)	82,2	↑1,18%	0,97%	69,48%
MIEDŹ (USD za tonę)	9 430,0	↓-1,46%	-1,67%	21,70%
ZŁOTO (USD za uncję)	1 801,9	↑0,32%	0,11%	-4,72%
SREBRO (USD za uncję)	24,3	↑0,57%	0,36%	64,49%
PLATYNA (USD za uncję)	1 041,1	↑0,51%	0,30%	-3,56%
GAZ ZIEMNY (USD za MMBtu)	5,6	↑1,74%	1,53%	120,94%
W. KAMIENNY (USD za tonę)	155,4	↑0,75%	0,54%	104,47%
URAN (USD za lbs)	0,0	↑0,00%	-0,21%	-100,00%
ŻELAZO (CNY za tonę)	568,5	↑1,07%	0,86%	-53,74%
CYNA (USD za tonę)	37 060,0	↑1,67%	1,46%	81,67%
ALUMINIUM (USD za tonę)	2 556,5	↑0,08%	-0,13%	27,86%
OŁÓW (USD za tonę)	2 351,5	↑0,15%	-0,06%	18,33%
NIKIEL (USD za tonę)	19 434,0	↑1,53%	1,32%	15,20%

Źródło: Bloomberg

Źródło: Bloomberg

Największe wzrosty											
WIG20				mWIG40				sWIG80			
Nazwa	Kurs	Wzrost	Obroty	Nazwa	Kurs	Wzrost	Obroty	Nazwa	Wzrost	Wzrost	Obroty
ALLEGRO	49,3	↑10,7%	475 417 989	COMARCH	234,0	↑6,4%	337 954	RAINBOW	26,8	↑5,1%	172 692
MERCATOR	118,5	↑5,5%	18 249 224	CLNPHARMA	38,5	↑5,8%	1 746 727	BORYSZEW	3,5	↑4,2%	2 138 247
ORANGEPL	7,9	↑1,0%	9 261 810	PEP	93,2	↑5,3%	302 503	SYNEKTIK	30,4	↑3,9%	343 006
CCC	122,6	↑0,7%	13 502 176	FAMUR	3,5	↑3,6%	4 037 292	POLIMEXMS	4,6	↑3,3%	1 876 227
LOTOS	66,8	↑0,6%	12 591 657	INGBSK	282,0	↑3,3%	4 242 866	TORPOL	13,3	↑2,9%	612 244

Największe spadki											
WIG20				mWIG40				sWIG80			
Nazwa	Kurs	Spadek	Obroty	Nazwa	Kurs	Spadek	Obroty	Nazwa	Kurs	Spadek	Obroty
DINOPL	353,8	↓-1,7%	174 350 176	MABION	74,3	↓-4,3%	15 101 368	TOYA	8,1	↓-6,0%	1 576 344
PGNIG	6,3	↓-1,3%	10 122 599	BIOMEDLUB	9,0	↓-3,2%	2 539 235	DECORA	33,4	↓-5,9%	1 538 940
KGHM	150,0	↓-1,3%	109 212 982	HANDLOWY	60,6	↓-3,2%	4 829 123	AIRWAY	1,2	↓-4,1%	562 979
ASSECOPOL	91,8	↓-1,3%	4 823 184	GPW	44,1	↓-2,1%	3 113 079	ERBUD	71,0	↓-3,5%	206 249
CDPROJEKT	178,8	↓-1,3%	37 109 224	NEUCA	915,0	↓-1,9%	1 359 171	MIRBUD	3,6	↓-3,4%	1 026 734

Największe obroty											
WIG20				mWIG40				sWIG80			
Nazwa	Kurs	Zmiana	Obroty	Nazwa	Kurs	Zmiana	Obroty	Nazwa	Kurs	Zmiana	Obroty
ALLEGRO	49,3	↑10,7%	475 417 989	MBANK	569,5	↓-0,1%	40 051 630	MOBRUK	366,0	↓-0,5%	4 054 015
DINOPL	353,8	↓-1,7%	174 350 176	ALIOR	66,7	↑1,5%	23 505 193	BOGDANKA	39,2	↓-0,9%	3 764 868
PKOBP	49,2	↓-1,1%	113 769 921	MABION	74,3	↓-4,3%	15 101 368	AUTOPARTN	14,0	↑1,1%	3 307 431
KGHM	150,0	↓-1,3%	109 212 982	WIRTUALNA	151,0	↑2,0%	11 662 183	BORYSZEW	3,5	↑4,2%	2 138 247
PEKAO	129,8	↑0,2%	89 841 520	ASBIS	25,6	↑2,4%	8 453 707	STALPROD	316,0	↓-1,3%	1 970 892

CATALYST											
Catalyst - największe obroty											
Nazwa	Kurs	Zmiana	Obroty	Nazwa	Kurs	Zmiana	Obroty	Nazwa	Kurs	Zmiana	Obroty
GHLO124	100,3	↑0,0%	472 413	KRU0224	100,8	↑0,7%	112 783	BST1026	100,7	↑0,5%	68 120
PRF1025	100,5	↑0,3%	236 175	GHE0124	100,2	↓-0,2%	110 964	KRU0726	98,9	↓-0,5%	43 696
KRU0626	98,6	↓-0,3%	185 472	FPC0725	94,5	↑0,0%	96 619	PCX0522	100,0	↓-0,3%	42 903
ECH0522	99,7	↑0,2%	132 103	PCRO324	101,0	↓0,0%	72 256	WZ1122	100,2	↑0,1%	36 851
PCX1124	100,6	↓-0,4%	130 581	BST1026	100,7	↑0,5%	68 120	FPC0427	94,5	↑1,1%	36 328

Źródło: GPW

## Informacja dnia TORPOL SA

**Torpol miał 36 mln zł zysku netto po 9 miesiącach 2021, powyżej oczekiwań.** Torpol miał po trzech kwartałach 2021 roku 36 mln zł zysku netto - poinformowała spółka w komunikacie. To wynik powyżej oczekiwań analityków, którzy spodziewali się, że zysk netto Torpolu sięgnie po dziewięciu miesiącach 32,4 mln zł. Torpol podał w piątek wieczorem szacunkowe wyniki grupy za dziewięć miesięcy 2021 roku. Zgodnie z nimi przychody netto grupy ze sprzedaży wyniosły 772,7 mln zł (wobec 986,3 mln zł przed rokiem i 777,7 mln zł konsensusu). Zysk ze sprzedaży brutto grupy Torpol od początku roku wynosi 72,1 mln zł (60,3 mln zł przed rokiem), zysk z działalności operacyjnej 47,6 mln zł (36,7 mln zł), zysk netto: 36,0 mln zł (26,3 mln zł przed rokiem). (...) (PAP Biznes)

**Komentarz DM Banku BPS.** Wstępne wyniki Torpolu dotyczące zysków w III kwartale są wyższe od oczekiwań analityków. Zysk operacyjny wyniósł 20,1 mln zł wobec 16 mln zł konsensusu, a zysk netto 15,8 mln zł wobec 12,2 mln zł konsensusu. Z kolei, przychody ukształtowały się na poziomie 281,7 mln zł, co było wartością o 1,7 proc. niższą od konsensusu (286,7 mln zł). Przy spadku przychodów od początku roku o 21,7 proc. do 772,7 mln zł w porównaniu do roku poprzedniego (986,3 mln zł) Spółka istotnie poprawiła rentowność w stosunku do roku 2020. Zysk ze sprzedaży był wyższy o 19,6 proc., zysk z działalności operacyjnej o 29,7 proc., a zysk netto o 36,9 proc. Spadki przychodów wynikają z zakończenia kontraktów z lat 2016-2017 obarczonych niskimi marżami, wynikającymi z ostrej walki konkurencyjnej oraz wzrostem kosztów. Na zakończenie sesji piątkowej notowania Spółki ukształtowały się na poziomie 13,28 zł, co stanowi wartość o 31,8 proc. niższą od historycznego maksimum z czerwca tego roku. W naszej ocenie, wyniki finansowe są dobre i mogą stanowić impuls do wzrostu notowań. Niedawno Torpol informował, iż dysponuje portfelem zamówień o wartości 1,2 mld zł. Dodatkowo w październiku Spółka podpisała umowę na przebudowę linii tramwajowej w Łodzi o wartości ok. 133,6 mln zł brutto. Nie bez znaczenia dla przyszłych kontraktów jest także dotacja Skarby Państwa dla PKP PLK w wysokości 4,5 mld zł na remonty infrastruktury kolejowej. (Ł. Bryl)

## Informacja dnia MPAY SA

**Decyzja KNF w sprawie zgłoszenia sprzeciwu co do planowanego nabycia akcji przez "mPay" S.A.** Zarząd spółki działającej pod firmą "mPay" Spółka Akcyjna z siedzibą w Warszawie, ul. Jasna 1 lok. 421, 00-013 Warszawa, REGON: 015506707, NIP: 5213258216, wpisanej do rejestru przedsiębiorców Krajowego Rejestru Sądowego prowadzonego przez Sąd Rejonowy dla m.st. Warszawy w Warszawie, XII Wydział Gospodarczy Krajowego Rejestru Sądowego pod numerem KRS 0000172708 ("mPay", "Spółka"), niniejszym informuje, iż w dniu 05 listopada 2021 r. Komisja Nadzoru Finansowego ("KNF") doręczyła Spółce decyzję z dnia 4 listopada 2021 roku w przedmiocie zgłoszenia sprzeciwu, co do planowanego bezpośredniego nabycia przez Spółkę akcji imiennych spółki "Dom Maklerski Banku BPS" S.A. z siedzibą w Warszawie ("Decyzja"). Zarząd mPay przeanalizuje uzasadnienie Decyzji oraz rozważy odwołanie się od tej Decyzji, o czym poinformuje w raporcie bieżącym. Zarząd Spółki zdecydował o publikacji powyższej informacji z uwagi na fakt, iż potencjalnie może mieć ona istotny wpływ na wycenę instrumentów finansowych Spółki notowanych w Alternatywnym Systemie Obrotu na rynku NewConnect. (ESPI RB Nr 48/21)

## Informacja dnia INTER CARS SA

**Szacunkowy zysk netto Inter Cars w III kw. '21 wyniósł 196 mln zł, lepiej od konsensusu.** Zysk netto grupy Inter Cars w trzecim kwartale 2021 roku wyniósł 196 mln zł, co oznacza wzrost o 122 proc. rok do roku - podała spółka we wstępnych danych. Prognozy analityków ankietowanych przez PAP Biznes znajdowały się w przedziale 142,7-149 mln zł. Według szacunków spółki, skonsolidowane przychody ze sprzedaży wyniosły w trzecim kwartale roku 3,15 mld zł, co oznacza wzrost rok do roku o 26,2 proc. Analitycy spodziewali się, że przychody wyniosły w trzecim kwartale właśnie 3,15 mld zł. Zarząd spółki jest zadowolony z wyników w zakresie przede wszystkim dynamiki sprzedaży, której towarzyszy poprawa rentowności i wysoka dynamika zysków. W ocenie zarządu spółki trzeci kwartał 2021 roku należy uznać za bardzo pozytywny dla grupy kapitałowej, pomimo niestabilnego otoczenia ekonomicznego, w tym skutków pandemii w Europie i na świecie. (...) (PAP Biznes)

**Informacja dnia**  
**PGNiG SA**

**Zysk netto grupy PGNiG w III kwartale '21 wyniósł 0,67 mld zł, a EBITDA 2,2 mld zł – szacunki.** Grupa PGNiG szacuje, że odnotowała w trzecim kwartale 2021 roku 0,67 mld zł zysku netto wobec 0,12 mld zł zysku przed rokiem - podała spółka w komunikacie. EBITDA grupy wzrosła w tym czasie do 2,2 mld zł z 1,33 mld zł rok wcześniej. EBIT grupy wzrósł do 1,4 mld zł z 0,59 mld zł przed rokiem. Skonsolidowane przychody wyniosły w tym czasie 12,51 mld zł wobec 6,39 mld zł rok wcześniej. EBITDA segmentu Poszukiwanie i Wydobywanie wyniosła 2,67 mld zł. EBITDA segmentu Obrót i Magazynowanie ukształtowała się na poziomie minus 0,92 mld zł. EBITDA w dystrybucji wyniosła 0,54 mld zł, a w wytwarzaniu minus 0,02 mld zł. (...) (PAP Biznes)

**Informacja dnia**  
**POLENERGIA SA**

**Polenergia miała w III kw. 95,1 mln zł skorygowanej EBITDA, więcej o 42 mln zł r/r – szacunki.** Polenergia szacuje, że miała w III kwartale 2021 roku 95,1 mln zł skorygowanej EBITDA, czyli o 42 mln zł więcej niż w analogicznym okresie roku poprzedniego - podała spółka w komunikacie. Skorygowany zysk netto szacowany jest na 53,7 mln zł, co stanowi wzrost o 36,8 mln zł r/r. Polenergia podała, że do wzrostu skor. EBITDA przyczynił się głównie wyższy wynik w segmencie gazu i czystych paliw (o 33,9 mln zł) oraz w segmencie obrotu i sprzedaży (o 4,5 mln zł) w związku z realizacją procesu optymalizacji pracy Elektrociepłowni Nowa Sarzyna (ENS) zgodnie z postanowieniami umowy o Świadczenie Usług Zarządzania Portfelem oraz Sprzedaży Energii Elektrycznej, Paliw Gazowych oraz Uprawnień do Emisji (SLA). Po trzech kwartałach 2021 r. skorygowany wynik EBITDA grupy wyniósł 282,3 mln zł i był wyższy o 81,5 mln zł w stosunku do wyniku w analogicznym okresie roku poprzedniego. Jak podała grupa, do wzrostu zysku przyczynił się wyższy wynik w segmencie gazu i czystych paliw (o 89,3 mln zł) oraz w segmencie obrotu i sprzedaży (o 22,9 mln zł). (...) (PAP Biznes)

**Informacja dnia**  
**MERCATOR**  
**MEDICAL SA**

**Walne Mercatora zdecyduje o nabywaniu akcji spółki przez podmioty zależne.** Nadzwyczajne Walne Zgromadzenia Mercator Medical zdecyduje o wyrażeniu zgody na nabycie akcji Mercatora przez spółkę lub spółki zależne - podał Mercator w treści uchwał NWZ zwołanego na 8 grudnia. Zgodnie z uchwałą, maksymalna liczba nabywanych akcji spółki nie przekroczy liczby akcji, których wartość nominalna odpowiada 20 proc. kapitału zakładowego Mercatora. Akcje nie mogą być nabywane za cenę niższą niż 1 zł i wyższą niż 200 zł. Przedmiotem nabycia będą wyłącznie akcje spółki w pełni pokryte, na okaziciela, zdematerializowane i dopuszczone do obrotu na GPW. Upoważnienie do nabywania akcji będzie udzielone na okres 5 lat od dnia podjęcia uchwały. Walne spółki zdecyduje także o umorzeniu 876.731 akcji własnych. (PAP Biznes)

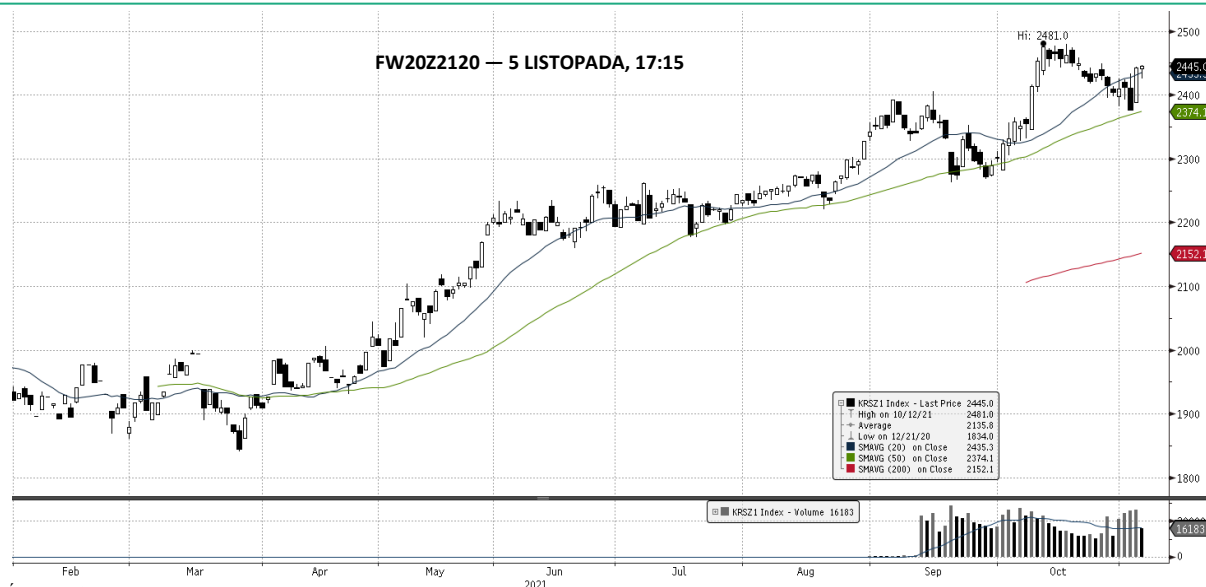
**Informacja dnia**  
**TAURON POLSKA**  
**ENERGIA SA**

**Grupa Tauron szacuje, że miała w III kw. 102 mln zł zysku netto.** Grupa Tauron szacuje, że miała w III kwartale 2021 roku 102 mln zł zysku netto, 279 mln zł zysku operacyjnego, 787 mln zł zysku EBITDA oraz 5,99 mld zł przychodów ze sprzedaży - podała spółka w komunikacie. Analitycy ankietowani przez PAP Biznes zakładali w III kwartale zysk netto Grupy Tauron w przedziale 56-103 mln zł, zysk operacyjny w przedziale 179,4-242 mln zł, EBITDA w przedziale 710-765 mln zł i obroty w przedziale 5,32-5,93 mld zł. EBITDA segmentu Dystrybucja wyniosła w III kw. 732 mln zł, segmentu OZE 83 mln zł, a segmentu Wytwarzanie 310 mln zł. EBITDA segmentu Sprzedaż była ujemna i wyniosła minus 260 mln zł, a segmentu Wydobywanie minus 129 mln zł. Nakłady inwestycyjne sięgnęły 676 mln zł. Grupa opublikowała także wstępne dane operacyjne. (...) (PAP Biznes)

**Informacja dnia**  
**COPERNICUS**  
**SECURITIES SA**

**Copernicus Securities złożył wniosek o upadłość.** Zarząd Copernicus Securities złożył do Sądu Rejonowego w Warszawie wniosek o upadłość, co wiąże się z ochroną zarządu na okoliczność oddalenia przez Sąd Gospodarczy wniosku restrukturyzacyjnego lub odmowy otwarcia postępowania restrukturyzacyjnego - podała spółka w komunikacie. "Zarząd emitenta zakłada, iż Sąd Rejonowy dla m.st. Warszawy w Warszawie – Sąd Gospodarczy w niedługim okresie otworzy postępowanie sanacyjne wobec emitenta, mając na względzie, iż (...) wnioski restrukturyzacyjne mają pierwszeństwo rozpoznania przed wnioskami o ogłoszenie upadłości" - poinformowano w komunikacie. Copernicus Securities poinformował także w piątek, że złożył do Komisji Nadzoru Finansowego wniosek o odebranie wszystkich zezwoleń w zakresie prowadzenia działalności maklerskiej. (...) (PAP Biznes)

WIG20 FUTURES



Źródło: Bloomberg

**Komentarz DM Banku BPS.** Bieżący tydzień będzie ponownie krótszy ze względu na Dzień Niepodległości w czwartek 11 listopada, więc w piątek aktywność GPW może być ograniczona. Po dość emocjonującym przebiegu poprzedniego tygodnia, popyt w końcówce tygodnia nieznacznie przygał ale gwiazdą sesji było Allegro.eu rosnące na zamknięciu o 10,7% przy bardzo dużym obrocie, który osiągnął blisko 0,5 mld zł. W tej sytuacji kupujący zdołali utrzymać dobrą atmosferę na rynku i szanse na kontynuację ruchu wzrostowego. Najbliższym silnym wsparciem dla indeksu WIG20 jest obecnie poziom 2370 pkt. a najbliższym potencjalnym oporem są okolice 2500 pkt. WIG20 zakończył w piątek sesję kosmetycznym wzrostem o 0,1%, na poziomie 2439,16pkt. Indeks szerokiego rynku WIG wzrósł o 0,21 % i zakończył sesję na 74 813,24 pkt. Obroty na szerokim rynku wyniosły 1,56 mld zł. Na rynku kontraktów, na serii FW20Z2120 obroty były w piątek zdecydowanie niższe i wyniosły 16 183 wobec 26 260 na poprzedniej sesji. LOP na zamknięciu sesji wzrósł i osiągnął wartość 40 867 wobec 39 834 na zamknięciu w czwartek. Zaskoczenie wynikające z gwałtownego zwrotu na rynku daje przewagę popytowi, który ma szanse powalczyć o nowe szczyty hossy. (T. Czarnecki )

## KALENDARIUM

## Dane makro:

08.11.2021

Poniedziałek		Wydarzenie	Okres	Poprzednio
0:50	Japonia	Rezerwy walutowe	paź	1409,31 mld
2:01	Irlandia	Indeks PMI budownictwa	paź	56,30
7:00	Japonia	Indeks wskaźników wyprzedzających	wrz	101,30
7:45	Szwajcaria	Stopa bezrobocia	paź	2,80%
8:45	Francja	Zmiana zatr. w sek. pozarolniczym k/k	III kwartał	239,50 tys.
9:00	Norwegia	Produkcja przemysłowa m/m	wrz	2,70%
9:00	Norwegia	Produkcja przemysłowa r/r	wrz	2,70%
9:00	Norwegia	Produkcja manufakturowa m/m	wrz	0,00%
9:00	Norwegia	Produkcja manufakturowa r/r	wrz	2,20%
10:00	Czechy	Eksport	wrz	277,50 mld
10:00	Czechy	Import	wrz	305,50 mld
10:00	Czechy	Produkcja przemysłowa m/m	wrz	-3,20%
10:00	Czechy	Produkcja przemysłowa r/r	wrz	-1,40%
10:00	Czechy	Bilans handlu zagranicznego	wrz	-28,10 mld
10:30	Euroland	Indeks Sentix	lis	16,90
13:00	Irlandia	Produkcja przemysłowa m/m	paź	-4,40%
13:00	Irlandia	Produkcja przemysłowa r/r	paź	26,10%
	Francja	Rezerwy walutowe	paź	205,22 mld
	Malezja	Rezerwy walutowe	paź	115,20 mld
	Czechy	Stopa bezrobocia	paź	3,50%

Na podstawie: stooq.pl

Wydarzenia  
w spółkach

08.11.2021

**NEXITY** - WZA: Kraków. W sprawie zmian w radzie nadzorczej.**ERBUD** - Konferencja wynikowa Spółki: Spotkanie poświęcone omówieniu wyników GK ERBUD po III kwartałach 2021 roku oraz zaprezentowaniu planów Grupy ERBUD oraz ONDE S.A. na najbliższe kwartał**GENOMTEC** - Konferencja wynikowa Spółki: Zarząd Genomtec przedstawi osiągnięcia III kwartału 2021 r., w tym postęp prac nad flagowym rozwiązaniem Genomtec ID**BIOCELTIX S.A.** - Debiut na giełdzie: Uroczystość pierwszego notowania akcji Spółki BIOCELTIX S.A. na rynku NewConnect.**CARBONSTU** - WZA: Gliwice. W sprawie wprowadzenia programu motywacyjnego, warunkowego podwyższenia kapitału zakładowego.**PARCELTEC** - Raport kwartalny III/2021:**MWTRADE** - Raport kwartalny III/2021:**MOSTALWAR** - Skonsolidowany raport kwartalny III/2021:**PBKM** - Skonsolidowany raport kwartalny III/2021:**BBINWEST** - Raport kwartalny III/2021:**DDISTANCE** - Raport kwartalny III/2021:**REDDEV** - Raport kwartalny III/2021:**STALEXP** - Skonsolidowany raport kwartalny III/2021:**GLCOSMED** - Skonsolidowany raport kwartalny III/2021:**ROCCA** - Raport kwartalny III/2021:**PCCEXOL** - Skonsolidowany raport kwartalny III/2021:**ERBUD** - Skonsolidowany raport kwartalny III/2021:**APANET** - Skonsolidowany raport kwartalny III/2021:**GENOMTEC** - Raport kwartalny III/2021:**ONDE** - Skonsolidowany raport kwartalny III/2021:**LMGAMES** - Raport kwartalny III/2021:**CCC** - Wprowadzenie do obrotu: Wprowadzenie do obrotu giełdowego na Głównym Rynku GPW 6.850.000 akcji zwykłych na okaziciela serii J spółki CCC S.A.**BIOCELTIX S.A.** - Wprowadzenie do obrotu: Dzień pierwszego notowania na rynku NewConnect akcji zwykłych na okaziciela serii A, B, C, D, F i G spółki BIOCELTIX S.A.

Na podstawie: infostrefa.com

## SPÓŁKI I MNOŻNIKI RYNKOWE

07:47:47

Banki	Kurs [PLN]	Kapitalizacja mln PLN	P/E			P/BV			D/Y [%]			ROA [%]		
			2021	2022	2023	2021	2022	2023	2021	2022	2023	2021	2022	2023
PKO BP	49,24	61 550	13,1	12,2	11,0	1,4	1,3	1,2	4,1	4,6	5,0	0,7	1,2	1,2
Santander Polska	382,30	39 067	24,6	15,2	12,1	1,4	1,3	1,2	1,5	2,9	4,5	0,6	0,6	1,1
PEKAO	129,80	34 069	16,9	12,4	10,7	1,3	1,2	1,2	3,6	4,4	5,1	0,6	0,8	1,1
ING	282,00	36 688	18,1	17,1	15,0	2,0	1,9	1,8	1,7	2,3	2,5	0,8	1,1	1,1
mBank	569,50	24 134	26,9	40,6	15,9	1,5	1,4	1,4	-	5,4	5,6	0,2	-0,3	0,1
Bank Millennium	9,29	11 270	92,9	16,7	12,2	1,4	1,4	1,3	0,0	0,0	1,0	0,1	-1,3	-0,3
Alior Bank	66,66	8 703	18,2	13,7	10,9	1,3	1,2	1,1	0,0	0,0	0,7	-0,5	0,6	0,7
Bank Handlowy	60,60	7 918	12,7	20,4	15,6	1,0	1,0	1,0	4,8	5,7	6,3	0,5	1,1	0,7
Getin Noble Bank	0,47	495	-	-	-	0,3	-	-	-	-	-	-	-0,7	-
<b>Mediana</b>	<b>-</b>	<b>24 134</b>	<b>18,2</b>	<b>16,0</b>	<b>12,2</b>	<b>1,4</b>	<b>1,3</b>	<b>1,2</b>	<b>1,7</b>	<b>3,6</b>	<b>4,7</b>	<b>0,5</b>	<b>0,6</b>	<b>0,9</b>
Finanse inne	Kurs [PLN]	Kapitalizacja mln PLN	P/E			P/BV			D/Y [%]			ROE [%]		
			2021	2022	2023	2021	2022	2023	2021	2022	2023	2020	2021	2022
PZU	40,55	35 016	11,6	11,0	10,5	1,9	1,8	1,7	7,1	7,1	7,3	10,7	17,0	17,0
KRUK	388,40	7 279	13,1	12,7	12,4	5,3	4,6	4,3	2,6	2,6	3,3	7,6	20,5	20,5
GPW	44,14	1 853	11,8	12,7	12,7	1,9	1,8	1,8	5,8	6,0	6,2	16,9	16,5	13,8
ALTUS TFI	1,73	71	-	-	-	-	-	-	-	-	-	-	-	-
Quercus TFI	4,44	270	12,7	-	-	3,0	-	-	-	-	-	-	28,3	-
<b>Mediana</b>	<b>-</b>	<b>1 853</b>	<b>12,3</b>	<b>12,7</b>	<b>12,4</b>	<b>2,5</b>	<b>1,8</b>	<b>1,8</b>	<b>5,8</b>	<b>6,0</b>	<b>6,2</b>	<b>10,7</b>	<b>18,7</b>	<b>17,0</b>
Deweloperzy	Kurs [PLN]	Kapitalizacja mln PLN	P/E			P/BV			EV/EBITDA			ROE [%]		
			2021	2022	2023	2021	2022	2023	2021	2022	2023	2020	2021	2022
GTC	7,04	3 418	12,8	10,2	8,5	0,7	0,3	0,3	17,6	16,9	16,2	1,8	4,5	7,4
Dom Development	130,00	3 302	9,8	9,6	10,6	2,7	2,6	2,6	7,8	7,4	7,8	25,9	27,2	25,2
Echo Investment	4,57	1 886	-	-	-	-	-	-	17,0	14,0	-	11,9	8,6	8,9
Atal	42,30	1 638	6,8	5,9	6,3	1,5	1,4	1,3	7,7	6,9	7,0	18,1	20,5	21,1
Develia	3,25	1 455	10,2	8,8	8,1	1,1	1,0	1,0	10,5	8,7	8,3	2,9	11,0	15,0
Ronson	2,48	407	-	-	-	-	-	-	-	-	-	10,1	7,7	5,7
<b>Mediana</b>	<b>-</b>	<b>1 762</b>	<b>10,0</b>	<b>9,2</b>	<b>8,3</b>	<b>1,3</b>	<b>1,2</b>	<b>1,2</b>	<b>10,5</b>	<b>8,7</b>	<b>8,1</b>	<b>11,0</b>	<b>9,8</b>	<b>12,0</b>
Budowlane	Kurs [PLN]	Kapitalizacja mln PLN	P/E			P/BV			EV/EBITDA			ROE [%]		
			2021	2022	2023	2021	2022	2023	2021	2022	2023	2020	2021	2022
Budimex	247,00	6 306	9,6	16,9	15,2	4,9	4,7	4,5	4,8	5,6	5,2	38,2	74,5	31,2
Unibep	11,90	417	-	-	-	-	-	-	-	-	-	8,1	7,8	5,7
Erbud	71,00	880	20,3	12,1	7,4	1,1	1,0	0,9	8,7	4,7	3,1	15,0	12,3	11,1
Trakcja	2,20	190	-	-	-	-	-	-	-	-	-	-4,0	-1,8	2,0
Torpol	13,28	305	7,4	11,5	8,0	1,2	1,2	1,2	-	-	-	18,0	13,7	4,8
<b>Mediana</b>	<b>-</b>	<b>417</b>	<b>9,6</b>	<b>12,1</b>	<b>8,0</b>	<b>1,2</b>	<b>1,2</b>	<b>1,2</b>	<b>6,8</b>	<b>5,1</b>	<b>4,2</b>	<b>15,0</b>	<b>12,3</b>	<b>5,7</b>
Górnictwo	Kurs [PLN]	Kapitalizacja mln PLN	P/E			P/BV			EV/EBITDA			ROE [%]		
			2021	2022	2023	2021	2022	2023	2021	2022	2023	2020	2021	2022
KGHM	150,00	30 000	5,2	6,7	9,0	1,2	1,0	0,9	3,6	3,9	4,3	10,4	24,1	14,6
JSW	49,34	5 793	4,6	3,6	7,0	0,6	0,6	0,5	2,7	2,0	3,2	-10,3	16,5	19,0
Bogdanka	39,20	1 333	7,5	7,2	9,7	0,4	0,4	0,3	1,5	1,5	1,7	2,0	6,1	4,7
<b>Mediana</b>	<b>-</b>	<b>5 793</b>	<b>5,2</b>	<b>6,7</b>	<b>9,0</b>	<b>0,6</b>	<b>0,6</b>	<b>0,5</b>	<b>2,7</b>	<b>2,0</b>	<b>3,2</b>	<b>2,0</b>	<b>16,5</b>	<b>14,6</b>
Paliwa	Kurs [PLN]	Kapitalizacja mln PLN	P/E			P/BV			EV/EBITDA			ROE [%]		
			2021	2022	2023	2021	2022	2023	2021	2022	2023	2020	2021	2022
PKN ORLEN	88,46	37 835	6,6	8,5	8,3	0,8	0,8	0,7	4,6	4,8	4,6	7,0	11,3	9,1
PNGiG	6,26	36 195	9,2	6,8	7,4	0,8	0,7	0,7	3,5	2,5	2,6	16,1	8,6	11,1
LOTOS	66,80	12 350	5,2	7,3	7,4	0,9	0,8	0,8	3,8	3,9	3,8	-9,1	15,7	11,4
<b>Mediana</b>	<b>-</b>	<b>36 195</b>	<b>6,6</b>	<b>7,3</b>	<b>7,4</b>	<b>0,8</b>	<b>0,8</b>	<b>0,7</b>	<b>3,8</b>	<b>3,9</b>	<b>3,8</b>	<b>7,0</b>	<b>11,3</b>	<b>11,1</b>

Źródło: DM BPS, Bloomberg

## SPÓŁKI I MNOŻNIKI RYNKOWE

IT	Kurs [PLN]	Kapitalizacja mln PLN	P/E			P/BV			EV/EBITDA			ROE [%]		
			2021	2022	2023	2021	2022	2023	2021	2022	2023	2020	2021	2022
Asseco Poland	91,80	7 619	16,6	16,3	15,5	1,2	1,1	1,0	5,5	5,2	5,0	6,1	6,6	6,5
ComArch	234,00	1 903	14,8	15,7	14,9	1,6	1,5	1,4	6,5	6,8	6,6	8,7	10,0	8,9
LiveChat Software	127,40	3 281	-	26,8	24,2	-	-	-	24,7	21,8	19,5	110,5	114,5	101,7
Asseco BS	41,00	1 370	16,7	16,1	15,5	3,9	3,8	3,7	11,6	11,1	10,7	-	-	-
Asseco SEE	47,80	2 481	18,1	17,0	15,9	2,5	2,3	2,2	9,6	9,1	8,7	-	-	-
<b>Mediana</b>	-	<b>2 481</b>	<b>16,6</b>	<b>16,3</b>	<b>15,5</b>	<b>2,0</b>	<b>1,9</b>	<b>1,8</b>	<b>9,6</b>	<b>9,1</b>	<b>8,7</b>	<b>8,7</b>	<b>10,0</b>	<b>8,9</b>
Telekomunikacja	Kurs [PLN]	Kapitalizacja mln PLN	P/E			P/BV			EV/EBITDA			ROE [%]		
Cyfrowy Polsat	35,28	22 563	5,0	14,0	13,6	1,3	0,2	0,2	4,4	8,7	8,7	8,5	27,2	8,6
Orange Polska	7,86	10 315	16,4	20,6	16,7	0,9	0,9	0,9	5,8	5,5	5,3	0,8	9,1	3,2
<b>Mediana</b>	-	<b>16 439</b>	<b>10,7</b>	<b>17,3</b>	<b>15,2</b>	<b>1,1</b>	<b>0,5</b>	<b>0,5</b>	<b>5,1</b>	<b>7,1</b>	<b>7,0</b>	<b>8,5</b>	<b>27,2</b>	<b>8,6</b>
Media	Kurs [PLN]	Kapitalizacja mln PLN	P/E			P/BV			EV/EBITDA			ROE [%]		
Wirtualna Polska	151,00	4 416	29,5	24,4	21,3	5,9	5,2	4,6	16,3	14,2	12,7	12,9	20,3	21,3
Agora	8,12	378	-	35,3	15,6	0,5	0,5	0,5	16,3	8,1	7,4	-14,5	-	-
<b>Mediana</b>	-	<b>2 397</b>	<b>29,5</b>	<b>29,9</b>	<b>18,5</b>	<b>3,2</b>	<b>2,9</b>	<b>2,5</b>	<b>16,3</b>	<b>11,2</b>	<b>10,1</b>	<b>-0,8</b>	<b>20,3</b>	<b>21,3</b>
Producenci gier video	Kurs [PLN]	Kapitalizacja mln PLN	P/E			P/BV			EV/EBITDA			ROE [%]		
CD Projekt SA	178,82	18 014	47,9	32,0	34,8	7,8	6,3	5,5	31,1	22,8	23,6	72,8	18,3	20,3
Playway	458,80	3 028	22,6	17,6	16,3	6,4	0,0	0,0	0,0	0,0	0,0	0,0	0,0	0,0
TEN Square Games	350,60	2 560	13,8	11,5	10,4	10,0	7,4	5,8	11,3	9,2	8,0	0,0	0,0	0,0
11 bit studios SA	440,00	1 041	49,2	98,0	8,0	5,4	5,1	3,2	33,8	58,8	5,7	26,1	10,5	10,5
<b>Mediana</b>	-	<b>2 794</b>	<b>35,2</b>	<b>24,8</b>	<b>13,3</b>	<b>7,1</b>	<b>5,7</b>	<b>4,4</b>	<b>21,2</b>	<b>16,0</b>	<b>6,9</b>	<b>13,1</b>	<b>5,3</b>	<b>5,3</b>
Ubiór	Kurs [PLN]	Kapitalizacja mln PLN	P/E			P/BV			EV/EBITDA			ROE [%]		
LPP	14300,00	26 490	-	29,1	25,6	8,3	8,2	7,2	22,2	11,1	9,8	-	-0,8	29,7
CCC	122,55	6 724	-	33,3	21,7	12,3	7,1	5,5	14,2	10,3	8,3	-94,1	-42,5	31,7
VRG	3,89	912	19,0	13,4	11,4	1,1	1,0	0,9	9,7	8,1	7,4	-2,7	5,7	7,9
Monnari Trade	2,81	86	-	-	-	-	-	-	-	-	-	-	-	-
<b>Mediana</b>	-	<b>3818</b>	<b>19,0</b>	<b>29,1</b>	<b>21,7</b>	<b>8,3</b>	<b>7,1</b>	<b>5,5</b>	<b>14,2</b>	<b>10,3</b>	<b>8,3</b>	<b>-48,4</b>	<b>-0,8</b>	<b>29,7</b>
Dystrybucja	Kurs [PLN]	Kapitalizacja mln PLN	P/E			P/BV			EV/EBITDA			ROE [%]		
Dino Polska	353,80	34 687	41,5	32,3	25,8	11,2	8,4	6,6	27,1	21,4	17,3	32,5	30,5	29,1
Inter Cars	451,00	6 390	11,8	11,7	11,5	2,2	1,9	1,7	8,3	8,1	8,0	13,6	11,9	11,1
Eurocash	11,26	1 567	-	24,0	19,7	1,7	1,6	1,7	6,3	5,4	5,3	5,6	-4,0	6,8
Neuca	915,00	4 055	23,5	21,6	20,5	4,8	4,2	3,7	14,3	12,7	11,5	-	-	-
AB	57,00	923	7,6	7,3	7,5	1,0	0,8	-	6,3	5,9	-	10,6	-	-
<b>Mediana</b>	-	<b>2 811</b>	<b>11,8</b>	<b>16,7</b>	<b>15,6</b>	<b>2,0</b>	<b>1,8</b>	<b>1,7</b>	<b>7,3</b>	<b>7,0</b>	<b>8,0</b>	<b>10,6</b>	<b>4,0</b>	<b>8,9</b>
Spożywcze	Kurs [PLN]	Kapitalizacja mln PLN	P/E			P/BV			EV/EBITDA			ROE [%]		
ZT Kruszwica	66,00	1 520	-	-	-	-	-	-	-	-	-	10,9	-	-
Wawel	580,00	870	15,3	13,0	12,1	1,3	1,3	1,2	6,9	6,3	5,7	7,5	-	-
Tarczynski	43,20	490	-	-	-	-	-	-	-	-	-	-	-	-
<b>Mediana</b>	-	<b>870</b>	<b>15,3</b>	<b>13,0</b>	<b>12,1</b>	<b>1,3</b>	<b>1,3</b>	<b>1,2</b>	<b>6,9</b>	<b>6,3</b>	<b>5,7</b>	<b>9,2</b>	-	-

Źródło: DM BPS, Bloomberg



## SPÓŁKI I MNOŻNIKI RYNKOWE

Energia	Kurs [PLN]	Kapitalizacja mIn PLN	P/E			P/BV			EV/EBITDA			ROE [%]		
			2021	2022	2023	2021	2022	2023	2021	2022	2023	2020	2021	2022
PGE	10,22	19 109	5,6	17,1	13,4	0,4	0,4	0,4	3,1	4,3	4,0	0,5	7,7	2,7
Enea	10,49	4 631	3,9	4,4	4,6	0,3	0,3	0,4	2,7	2,8	3,0	1,9	10,3	8,8
Tauron	3,43	6 013	5,6	7,0	5,7	0,4	0,3	0,3	4,5	5,0	4,5	1,5	5,4	7,3
Energia	8,24	3 412	-	-	-	-	-	-	-	-	-	-1,7	5,4	5,3
Polenergia	93,20	4 235	14,1	34,5	26,2	1,9	1,8	1,7	14,5	13,8	10,6	8,3	17,4	7,8
ZE PAK	18,80	955	-	-	-	-	-	-	14,2	10,5	5,9	-	-	-
<b>Mediana</b>	-	<b>4 433</b>	<b>5,6</b>	<b>12,0</b>	<b>9,6</b>	<b>0,4</b>	<b>0,4</b>	<b>0,4</b>	<b>4,5</b>	<b>5,0</b>	<b>4,5</b>	<b>1,5</b>	<b>7,7</b>	<b>7,3</b>
Chemia	Kurs [PLN]	Kapitalizacja mIn PLN	P/E			P/BV			EV/EBITDA			ROE [%]		
			2021	2022	2023	2021	2022	2023	2021	2022	2023	2020	2021	2022
Grupa Azoty	32,04	3 178	18,5	13,9	12,2	-	-	-	8,4	8,2	7,8	3,4	3,8	4,1
Ciech	36,80	1 939	6,9	12,5	11,2	-	-	-	4,8	5,2	5,0	6,9	11,3	8,6
Grupa Azoty Puławy	85,40	1 632	-	-	-	-	-	-	-	-	-	-	-	-
PCC Rokita	97,40	1 934	-	-	-	-	-	-	4,5	5,6	7,3	6,7	24,3	14,7
Boryszew	3,48	834	-	-	-	-	-	-	-	-	-	-10,7	-	-
Grupa Azoty Police	12,25	1 521	-	-	-	-	-	-	-	-	-	-	-	-
Polwax	3,03	94	-	-	-	-	-	-	-	-	-	-	-	-
<b>Mediana</b>	-	<b>1 783</b>	<b>12,7</b>	<b>13,2</b>	<b>11,7</b>	-	-	-	<b>4,8</b>	<b>5,6</b>	<b>7,3</b>	<b>5,1</b>	<b>11,3</b>	<b>8,6</b>
Przemysł ciężki	Kurs [PLN]	Kapitalizacja mIn PLN	P/E			P/BV			EV/EBITDA			ROE [%]		
			2021	2022	2023	2021	2022	2023	2021	2022	2023	2020	2021	2022
Grupa Kęty	620,00	5 983	11,3	12,1	11,5	3,8	3,7	3,6	8,2	8,6	8,3	26,3	28,5	29,8
Famur	3,45	1 983	17,5	11,0	10,4	0,8	0,8	0,7	5,0	4,2	3,6	11,6	6,3	9,0
Stalprodukt	316,00	1 763	5,6	13,6	13,8	0,6	0,6	0,5	2,4	3,4	3,5	5,7	8,2	4,5
Wielton	12,74	769	11,9	9,9	8,8	1,8	1,6	1,4	7,6	7,1	6,7	-	-	-
Aparator	20,70	679	-	-	-	-	-	-	-	-	-	13,0	-	-
Alumetal	54,20	844	6,3	10,6	9,9	1,3	1,2	1,2	5,1	6,4	6,2	9,4	-	-
Mangata Holding	79,40	530	8,4	8,6	7,6	1,2	1,1	1,0	6,5	6,2	6,0	7,0	-	-
Rafako	1,16	148	10,5	7,2	-	-	-	-	2,1	1,8	-	-	-	-
IZOBlok	51,20	65	-	-	-	-	-	-	-	-	-	-	-	-
<b>Mediana</b>	-	<b>769</b>	<b>10,5</b>	<b>10,6</b>	<b>10,1</b>	<b>1,2</b>	<b>1,1</b>	<b>1,1</b>	<b>5,1</b>	<b>6,2</b>	<b>6,1</b>	<b>10,5</b>	<b>8,2</b>	<b>9,0</b>
Przemysł lekki/inne	Kurs [PLN]	Kapitalizacja mIn PLN	P/E			P/BV			EV/EBITDA			ROE [%]		
			2021	2022	2023	2021	2022	2023	2021	2022	2023	2020	2021	2022
Fabryki Mebli Forte	49,30	1 180	9,5	10,3	9,7	1,4	1,4	1,3	6,8	6,9	7,0	9,6	-	-
Sanok Rubber Co	17,70	476	-	-	-	-	-	-	-	-	-	-3,9	10,9	11,6
Amica	121,80	947	9,6	13,9	11,7	0,8	0,8	0,8	5,2	5,4	4,9	13,0	11,0	11,2
Ac	34,50	348	13,9	13,4	10,6	2,5	2,5	2,5	8,2	7,7	7,2	24,0	-	-
Ferro	36,70	780	7,2	10,3	9,7	2,1	2,0	1,8	7,5	7,1	6,8	-	-	-
<b>Mediana</b>	-	<b>780</b>	<b>9,5</b>	<b>11,9</b>	<b>10,2</b>	<b>1,8</b>	<b>1,7</b>	<b>1,6</b>	<b>7,2</b>	<b>7,0</b>	<b>6,9</b>	<b>11,3</b>	<b>11,0</b>	<b>11,4</b>

Źródło: DM BPS, Bloomberg

## Dom Maklerski Banku BPS SA

ul. Grzybowska 81, 00-844 Warszawa,  
tel.: +48 22 53 95 555, fax.: +48 22 53 95 556  
[www.dmbps.pl](http://www.dmbps.pl)  
[dm@dmbps.pl](mailto:dm@dmbps.pl)

Sporządzone przez Departament Analiz:

**Tomasz Czarnecki, MPW**  
Dyrektor Departamentu Analiz  
[tomasz.czarnecki@dmbps.pl](mailto:tomasz.czarnecki@dmbps.pl)  
tel.: (22) 53 95 542

**Wojciech Białek**  
Analityk

**Artur Wizner, MPW**  
Analityk  
[artur.wizner@dmbps.pl](mailto:artur.wizner@dmbps.pl)  
tel.: (22) 53 95 548

**Jacek Borawski**  
Analityk Techniczny

**Łukasz Bryl**  
Analityk  
[Lukasz.bryl@dmbps.pl](mailto:Lukasz.bryl@dmbps.pl)  
tel.: 785 500 874

Dane kontaktowe do Departamentu Sprzedaży:

**Dariusz Stasiak, MPW**  
Dyrektor Departamentu Sprzedaży  
[dariusz.stasiak@dmbps.pl](mailto:dariusz.stasiak@dmbps.pl)  
tel.: +48 (22) 53 95 541

**Krzysztof Jeż, MPW**  
[krzysztof.jez@dmbps.pl](mailto:krzysztof.jez@dmbps.pl)  
tel.: + 48 (22) 53 95 559

**Lech Kucharski, MPW**  
[lech.kucharski@dmbps.pl](mailto:lech.kucharski@dmbps.pl)  
tel.: + 48 (22) 53 95 522

**Marcin Jakubiak, MPW**  
[marcin.jakubiak@dmbps.pl](mailto:marcin.jakubiak@dmbps.pl)  
tel.: + 48 (22) 53 95 560

**Tomasz Kublik, MPW**  
[tomasz.kublik@dmbps.pl](mailto:tomasz.kublik@dmbps.pl)  
tel.: + 48 (22) 53 95 511

### Wyjaśnienia dotyczące stosowanej terminologii fachowej i wskaźników:

**Dług netto** – suma zobowiązań oprocentowanych pomniejszona o środki pieniężne i ich ekwiwalenty  
**EBIT** – wynik na działalności operacyjnej  
**EBITDA** – wynik działalności operacyjnej przed potrąceniem salda na działalności finansowej, opodatkowaniem i amortyzacją.  
**EV** – (wartość ekonomiczna; EV= MC + dług netto) suma kapitalizacji i długu netto  
**Marża brutto na sprzedaży** – relacja zysku brutto na sprzedaży do przychodów ze sprzedaży  
**Marża EBIT** – (EBIT/Przychody ze sprzedaży) relacja zysk z działalności operacyjnej do przychodów ze sprzedaży  
**Marża EBITDA** – (EBITDA/Przychody ze sprzedaży) relacja EBITDA do przychodów ze sprzedaży  
**EBIT/EV** – iloraz zysku z działalności operacyjnej i wartości ekonomicznej (suma kapitalizacji i długu netto)  
**MC/EBIT** – iloraz kapitalizacji (iloczyn kursu akcji i liczby akcji) oraz zysku z działalności operacyjnej  
**MC/S** – iloraz kapitalizacji (liczba wyemitowanych akcji razy kurs akcji) i przychodów ze sprzedaży  
**P/E** – (Cena/Zysk) relacja kursu akcji do rocznego zysku netto przypadający na akcję  
**P/BV** – (Cena/Wartość Księgową) relacja kursu akcji do wartości księgowej przypadająca na akcję  
**P/CF** – (Cena/(zysk netto + amortyzacja)) relacja kursu akcji do sumy przypadającego na akcję zysku netto i amortyzacji  
**Stopa dywidendy** – (DY) dywidenda na akcję podzielona przez kurs akcji  
**Wskaźnik wypłaty dywidendy** – (D/E) relacja dywidenda przypadająca na akcję do zysk na akcję  
**Wskaźnik pokrycia dywidendy** – (E/D) relacja zysku na akcję do dywidendy na akcję

Opracowanie wyraża wiedzę oraz poglądy autorów według stanu na dzień jego sporządzenia. Autorzy nie uwzględniają w opracowaniu jakichkolwiek szczególnych zamierzeń inwestycyjnych, szczególnych celów inwestycyjnych, sytuacji finansowej ani szczególnych potrzeb czy żądań potencjalnych odbiorców. Opracowanie publikowane jest w celach wyłącznie informacyjnych lub marketingowych i nie powinno być interpretowane jako (1) osobista rekomendacja, (1) porada inwestycyjna, prawna, lub innego typu, ani jako (2) zachęta do działania, inwestowania czy pozbywania się inwestycji w szczególny sposób, bądź (4) ocena lub zapewnienie opłacalności inwestycji w instrumenty finansowe objęte opracowaniem.

W szczególności opracowanie nie stanowi „badania inwestycyjnego” lub „publikacji handlowej” w rozumieniu Rozporządzenia Delegowanego Komisji (UE) 2017/565 z dnia 25 kwietnia 2016 r. uzupełniającego dyrektywę Parlamentu Europejskiego i Rady 2014/65/UE w odniesieniu do wymogów organizacyjnych i warunków prowadzenia działalności przez firmy inwestycyjne oraz pojęć zdefiniowanych na potrzeby tej dyrektywy, bądź „rekomendacji” w rozumieniu Rozporządzenia Parlamentu Europejskiego i Rady (UE) NR 596/2014 z dnia 16 kwietnia 2014 r. w sprawie nadużyć na rynku (rozporządzenie w sprawie nadużyć na rynku) oraz uchylającego dyrektywę 2003/6/WE Parlamentu Europejskiego i Rady i dyrektywy Komisji 2003/124/WE, 2003/125/WE i 2004/72/WE.

Opracowanie zostało sporządzone z zachowaniem należytej staranności i rzetelności przy zachowaniu zasad metodologicznej poprawności na podstawie ogólnodostępnych informacji, w dniu publikacji opracowania, pozyskanych ze źródeł wiarygodnych dla Domu Maklerskiego Banku BPS S.A. Dom Maklerski Banku BPS S.A. nie gwarantuje ich kompletności, prawdziwości lub dokładności.

Dom Maklerski Banku BPS S.A. nie ponosi odpowiedzialności za ewentualne decyzje inwestycyjne podjęte na podstawie niniejszego opracowania ani za ewentualne szkody poniesione w wyniku tych decyzji inwestycyjnych. Opracowanie nie powinno być interpretowane jako oświadczenie ani gwarancja (zarówno wyraźna, jak i implikowana) w zakresie generowania zysku z tytułu prezentowanej strategii inwestycyjnej.

Dom Maklerski Banku BPS S.A., jego akcjonariusze lub pracownicy mogą posiadać długie lub krótkie pozycje powstałe w wyniku transakcji zawartych na instrumentach z rynków OTC lub innych instrumentach finansowych wymienionych w opracowaniu. Organem sprawującym nadzór nad działalnością Domu Maklerskiego Banku BPS S.A. jest Komisja Nadzoru Finansowego z siedzibą w Warszawie, przy ulicy Pięknej 20.

Powielanie bądź publikowanie w jakiegokolwiek formie niniejszego opracowania, lub jego części, oraz wykorzystywanie materiału do własnych opracowań celem publikacji, bez pisemnej zgody Domu Maklerskiego Banku BPS S.A. jest zabronione. Niniejsze opracowanie jest prawnie chronione zgodnie z **Ustawą z 4 lutego 1994 r. o prawie autorskim i prawach pokrewnych (Dz. U. 2019 poz. 1231)**.