

| GPW - Indeksy |                   |                |                   |                   |                         |
|---------------|-------------------|----------------|-------------------|-------------------|-------------------------|
| Indeksy       | Zamknięcie [pkt.] | Zmiana dzienna | Relatywnie do WIG | Zmiana tyg. [t/t] | Zmiana od początku roku |
| WIG           | 74 659,5          | ↑2,31%         | -                 | 1,75%             | 30,92%                  |
| WIG20         | 2 438,8           | ↑2,47%         | 0,16%             | 1,41%             | 22,92%                  |
| mWIG40        | 5 804,4           | ↑2,36%         | 0,05%             | 3,09%             | 45,97%                  |
| sWIG80        | 21 612,7          | ↑1,56%         | -0,73%            | 1,34%             | 34,27%                  |

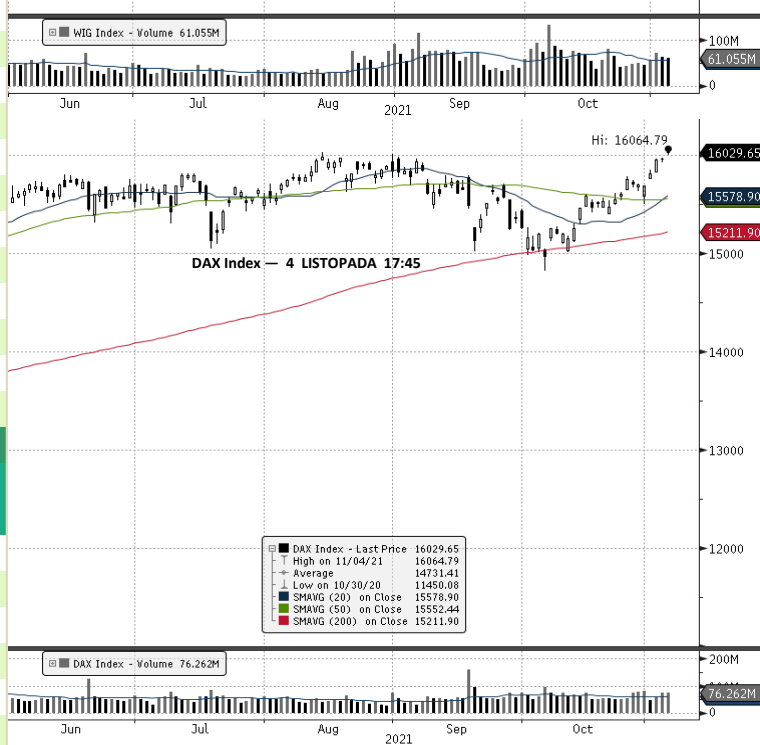
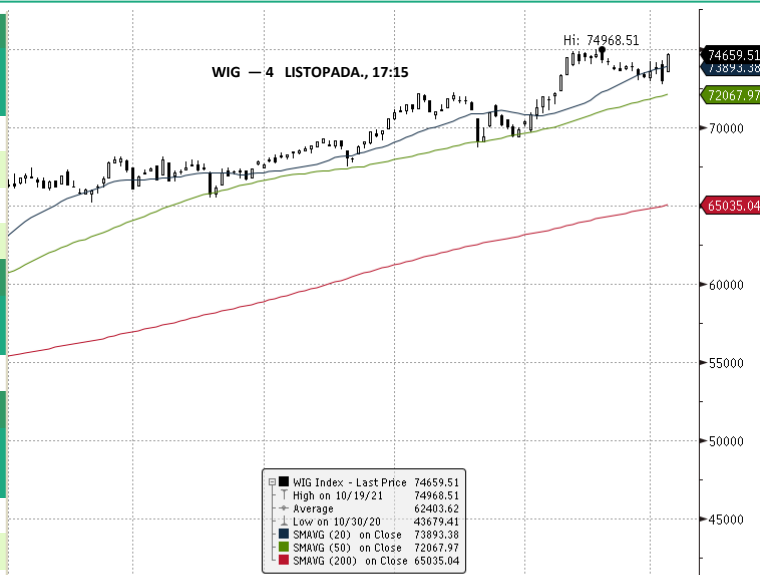
| GPW - FW20   |                   |                |                   |                         |
|--------------|-------------------|----------------|-------------------|-------------------------|
| Wybrane dane | Zamknięcie [pkt.] | Zmiana dzienna | Zmiana tyg. [t/t] | Zmiana od początku roku |
| FW20 Z2120   | 2 443             | 67 ↑2,82%      | 1,16%             | 22,64%                  |

| Indeksy zagraniczne - kursy zamknięcia |             |         |                   |                         |
|--|-------------|---------|-------------------|-------------------------|
| Indeks                                 | Kurs [pkt.] | Zmiana  | Relatywnie do WIG | Zmiana od początku roku |
| BOVESPA (BRAZYLIA)                     | 103 412,1   | ↓-2,10% | -4,31%            | -13,27%                 |
| BUX (WĘGRY)                            | 55 925,6    | ↑1,84%  | -0,46%            | 33,01%                  |
| CAC 40 (FRANCJA)                       | 6 987,8     | ↑0,53%  | -1,74%            | 24,80%                  |
| DAX (NIEMCY)                           | 16 029,7    | ↑0,44%  | -1,83%            | 16,84%                  |
| DIJA (USA)                             | 36 124,2    | ↓-0,09% | -2,35%            | 18,03%                  |
| EUROSTOXX 50 (EU)                      | 4 309,6     | ↑0,31%  | -1,95%            | 21,31%                  |
| FTSE 100 (GB)                          | 7 279,9     | ↑0,43%  | -1,84%            | 12,68%                  |
| ISE 100 (TURCJA)                       | 1 571,0     | ↓-0,30% | -2,55%            | 6,38%                   |
| MERVAL (ARGENTYNA)                     | 91 258,2    | ↓-0,91% | -3,15%            | 78,15%                  |
| MSCI EM                                | 1 268,5     | ↑0,47%  | -1,80%            | -1,77%                  |
| NASDAQ COMPOSITE (USA)                 | 15 940,3    | ↑0,81%  | -1,47%            | 23,68%                  |
| PX (CZECHY)                            | 1 358,5     | ↑0,34%  | -1,93%            | 32,26%                  |
| RTS (ROSJA)                            | 1 829,0     | ↑0,13%  | -2,13%            | 21,72%                  |
| S&P 500                                | 4 680,1     | ↑0,42%  | -1,85%            | 24,60%                  |

| Indeksy zagraniczne - kurs na godzinę: 8:06 |             |         |                   |                         |
|---|-------------|---------|-------------------|-------------------------|
| Indeks                                      | Kurs [pkt.] | Zmiana  | Relatywnie do WIG | Zmiana od początku roku |
| NIKKEI225 (JAPONIA)                         | 29 611,6    | ↓-0,61% | -2,86%            | 7,90%                   |
| HANG SENG (HONG KONG)                       | 24 764,0    | ↓-1,71% | -3,93%            | -9,06%                  |
| BSE 30 (INDIE)                              | 60 067,6    | ↑0,49%  | -1,77%            | 25,79%                  |
| KOSPI 100 (KOREA Płd.)                      | 2 941,7     | ↓-0,36% | -2,61%            | 7,63%                   |
| SHANGHAI A-SHARE (CHINY)                    | 3 659,3     | ↑0,49%  | -1,77%            | 4,58%                   |
| SHANGHAI B-SHARE (CHINY)                    | 268,5       | ↓-1,93% | -4,14%            | 7,31%                   |

| Kontrakty terminowe - kurs na godzinę: 8:06 |             |         |                      |                         |
|---|-------------|---------|----------------------|-------------------------|
| Futures                                     | Kurs [pkt.] | Zmiana  | Relatywnie do fWIG20 | Zmiana od początku roku |
| EuroStoxx50 Futures                         | 4 324,0     | ↑0,01%  | -2,73%               | 22,11%                  |
| CAC40 Futures                               | 6 986,0     | ↑0,02%  | -2,72%               | 26,06%                  |
| DAX Futures                                 | 16 004,0    | ↓-0,12% | -2,86%               | 16,43%                  |
| S&P500 Futures                              | 0,0         | ↑0,00%  | -2,74%               | -100,00%                |
| DIJA Futures                                | 35 985,0    | ↓-0,06% | -2,80%               | 18,00%                  |
| NASDAQ Futures                              | 16 325,8    | ↓-0,03% | -2,77%               | 26,70%                  |

| Waluty - kurs na godzinę: 08:06 |            |                 |                   |                         |
|---------------------------------|------------|-----------------|-------------------|-------------------------|
| Waluta                          | Kurs [PLN] | Zmiana [PLN]    | Relatywnie do WIG | Zmiana od początku roku |
| EUR                             | 4,5978     | -0,0045 ↓-0,10% | -2,35%            | -0,37%                  |
| CHF                             | 4,3594     | -0,0061 ↓-0,14% | -2,39%            | 2,23%                   |
| USD                             | 3,9769     | -0,0058 ↓-0,15% | -2,40%            | 5,81%                   |
| EUR/USD                         | 1,1561     | 0,0007 ↑0,06%   | -2,20%            | -5,24%                  |



| Surowce - kursy zamknięcia |          |            |                   |                         |
|----------------------------|----------|------------|-------------------|-------------------------|
| Surowiec                   | Kurs     | Zmiana [%] | Relatywnie do WIG | Zmiana od początku roku |
| ROPA WTI (USD za baryłkę)  | 79,2     | ↑0,48%     | -1,79%            | 63,21%                  |
| MIEDŹ (USD za tonę)        | 9 570,0  | ↓-0,21%    | -2,46%            | 23,50%                  |
| ZŁOTO (USD za uncję)       | 1 796,2  | ↑1,85%     | -0,45%            | -5,02%                  |
| SREBRO (USD za uncję)      | 23,9     | ↑0,12%     | -2,14%            | 62,09%                  |
| PLATYNA (USD za uncję)     | 1 034,9  | ↑0,54%     | -1,73%            | -4,13%                  |
| GAZ ZIEMNY (USD za MMBtu)  | 5,6      | ↓-2,10%    | -4,31%            | 120,31%                 |
| W. KAMIENNY (USD za tonę)  | 154,3    | ↓-2,06%    | -4,27%            | 102,96%                 |
| URAN (USD za lbs)          | 0,0      | ↑0,00%     | -2,26%            | -100,00%                |
| ŻELAZO (CNY za tonę)       | 562,5    | ↓-2,85%    | -5,04%            | -54,23%                 |
| CYNA (USD za tonę)         | 36 452,0 | ↓-1,77%    | -3,99%            | 78,69%                  |
| ALUMINIUM (USD za tonę)    | 2 554,5  | ↓-3,82%    | -5,99%            | 27,76%                  |
| OLÓW (USD za tonę)         | 2 348,0  | ↓-1,12%    | -3,35%            | 18,15%                  |
| NIKIEL (USD za tonę)       | 19 141,0 | ↓-0,11%    | -2,37%            | 13,46%                  |

Źródło: Bloomberg

Źródło: Bloomberg

| Największe wzrosty |       |        |             |            |       |         |            |          |        |         |            |
|--------------------|-------|--------|-------------|------------|-------|---------|------------|----------|--------|---------|------------|
| WIG20              |       |        |             | mWIG40     |       |         |            | sWIG80   |        |         |            |
| Nazwa              | Kurs  | Wzrost | Obroty      | Nazwa      | Kurs  | Wzrost  | Obroty     | Nazwa    | Wzrost | Wzrost  | Obroty     |
| PGE                | 10,3  | ↑ 4,8% | 22 926 622  | KRUK       | 388,0 | ↑ 11,4% | 31 738 233 | STALPROD | 320,0  | ↑ 14,9% | 10 477 440 |
| MERCATOR           | 112,3 | ↑ 4,4% | 10 339 490  | MBANK      | 570,0 | ↑ 8,3%  | 60 539 285 | RYVU     | 61,9   | ↑ 9,8%  | 2 359 093  |
| CDPROJEKT          | 181,1 | ↑ 4,3% | 50 066 210  | FAMUR      | 3,3   | ↑ 5,7%  | 4 743 416  | BOGDANKA | 39,6   | ↑ 7,9%  | 8 510 734  |
| PKOBP              | 49,8  | ↑ 4,2% | 199 353 442 | GRUPAAZOTY | 31,7  | ↑ 5,2%  | 6 211 943  | CIGAMES  | 1,8    | ↑ 7,3%  | 3 157 295  |
| SANPL              | 380,9 | ↑ 4,0% | 29 976 902  | HANDLOWY   | 62,6  | ↑ 5,0%  | 13 421 653 | ACTION   | 15,0   | ↑ 6,4%  | 800 418    |

| Największe spadki |       |         |             |         |       |         |           |          |      |         |           |
|-------------------|-------|---------|-------------|---------|-------|---------|-----------|----------|------|---------|-----------|
| WIG20             |       |         |             | mWIG40  |       |         |           | sWIG80   |      |         |           |
| Nazwa             | Kurs  | Spadek  | Obroty      | Nazwa   | Kurs  | Spadek  | Obroty    | Nazwa    | Kurs | Spadek  | Obroty    |
| ASSECOPOL         | 93,0  | ↓ -2,2% | 5 455 676   | DEVELIA | 3,3   | ↓ -4,3% | 1 599 487 | ATAL     | 43,5 | ↓ -5,2% | 1 358 713 |
| KGHM              | 152,0 | ↓ -0,2% | 100 138 622 | COMARCH | 220,0 | ↓ -3,1% | 1 831 031 | INC      | 5,0  | ↓ -5,0% | 395 341   |
| CYFRPLSAT         | 35,6  | ↑ 0,2%  | 49 997 727  | KETY    | 614,0 | ↓ -1,9% | 2 222 581 | CORMAY   | 1,5  | ↓ -3,1% | 608 521   |
| DINOPL            | 360,0 | ↑ 0,3%  | 82 163 259  | DOMDEV  | 132,2 | ↓ -1,3% | 3 265 333 | PHN      | 15,1 | ↓ -2,0% | 53 304    |
| JSW               | 49,5  | ↑ 1,6%  | 31 332 380  | KERNEL  | 60,6  | ↓ -1,3% | 3 855 270 | SYNEKTIK | 29,3 | ↓ -1,8% | 90 567    |

| Największe obroty |       |         |             |            |       |         |            |          |       |         |            |
|-------------------|-------|---------|-------------|------------|-------|---------|------------|----------|-------|---------|------------|
| WIG20             |       |         |             | mWIG40     |       |         |            | sWIG80   |       |         |            |
| Nazwa             | Kurs  | Zmiana  | Obroty      | Nazwa      | Kurs  | Zmiana  | Obroty     | Nazwa    | Kurs  | Zmiana  | Obroty     |
| PEKAO             | 129,5 | ↑ 1,7%  | 224 288 467 | MBANK      | 570,0 | ↑ 8,3%  | 60 539 285 | STALPROD | 320,0 | ↑ 14,9% | 10 477 440 |
| PKOBP             | 49,8  | ↑ 4,2%  | 199 353 442 | ALIOR      | 65,7  | ↑ 3,4%  | 34 518 031 | BOGDANKA | 39,6  | ↑ 7,9%  | 8 510 734  |
| ALLEGRO           | 44,5  | ↑ 2,3%  | 128 397 787 | KRUK       | 388,0 | ↑ 11,4% | 31 738 233 | COGNOR   | 4,1   | ↓ -1,7% | 3 190 687  |
| KGHM              | 152,0 | ↓ -0,2% | 100 138 622 | MILLENNIUM | 9,2   | ↑ 4,8%  | 13 439 932 | CIGAMES  | 1,8   | ↑ 7,3%  | 3 157 295  |
| PKNORLEN          | 89,0  | ↑ 2,3%  | 95 345 947  | HANDLOWY   | 62,6  | ↑ 5,0%  | 13 421 653 | RYVU     | 61,9  | ↑ 9,8%  | 2 359 093  |

| CATALYST                     |       |         |         |         |       |         |         |         |       |         |        |
|------------------------------|-------|---------|---------|---------|-------|---------|---------|---------|-------|---------|--------|
| Catalyst - największe obroty |       |         |         |         |       |         |         |         |       |         |        |
| Nazwa                        | Kurs  | Zmiana  | Obroty  | Nazwa   | Kurs  | Zmiana  | Obroty  | Nazwa   | Kurs  | Zmiana  | Obroty |
| GHLO124                      | 100,3 | ↑ 0,0%  | 588 756 | FPC0630 | 90,6  | ↓ -0,6% | 196 727 | ACH0622 | 100,0 | ↑ 0,0%  | 75 100 |
| FPC0631                      | 98,4  | ↑ 0,0%  | 249 220 | GHE0124 | 100,4 | ↓ -0,5% | 189 374 | PRF0525 | 101,0 | ↓ -0,1% | 56 761 |
| BST1026                      | 100,2 | ↑ 0,0%  | 235 552 | PKN1222 | 100,2 | ↑ 0,0%  | 174 329 | MVP0524 | 100,1 | ↑ 0,0%  | 40 440 |
| PCR0823                      | 100,5 | ↓ 0,0%  | 206 407 | PRF1025 | 100,2 | ↑ 0,0%  | 103 519 | PCX1124 | 101,0 | ↓ -1,0% | 37 734 |
| PCR1023                      | 100,5 | ↓ -1,7% | 198 889 | ACH0622 | 100,0 | ↑ 0,0%  | 75 100  | DEK1023 | 100,5 | ↑ 0,2%  | 31 296 |

Źródło: GPW

**Informacja dnia**  
**CDRL SA**

**Informacja o wstępnym skonsolidowanym wyniku finansowym grupy kapitałowej Emitenta za pierwsze półrocze 2021 roku.** Zarząd CDRL S.A. (dalej: Emitent, Spółka) przekazuje do publicznej wiadomości informację, że w związku z przygotowaniem danych finansowych do raportu za III kwartał 2021 r. powziął informację, że wstępny skonsolidowany wynik finansowy netto grupy kapitałowej Emitenta za ten okres wykazuje zysk w wysokości 13.031 tys. zł, podczas gdy w analogicznym okresie roku 2020 Emitent wykazał stratę w kwocie 4.423 tys. zł, natomiast w III kwartale 2019 roku Emitent wykazał zysk w kwocie 6.008 tys. zł. Tym samym wynik netto w III kwartale 2021 roku jest wyższy od wyniku III kwartału roku 2019 o 117%. (...) (PAP Biznes)

**Komentarz DM Banku BPS.** Grupa CDRL (dystrybutor odzieży dziecięcej, sprzedawanej pod marką własną COCCODRILLO w Polsce i zagranicą) podała wstępne dane dotyczącego skonsolidowanego wyniku finansowego za III kwartał 2021. Grupa szacuje, że zysk netto wyniósł 13.031 tys. zł. Wartość jest znacząco lepsza od wyniku w III kwartale 2020 r., w którym Grupa wykazała stratę w wysokości 4.423 tys. zł oraz od wyniku w III kwartale 2019 r., w którym Grupa osiągnęła zysk na poziomie 6.008 tys. zł. W porównaniu do poprzedniego kwartału zysk netto za III kwartał wzrósł o 22,8 proc. Licząc od początku roku zysk netto w 2021 r. wyniósł 20.231 tys. zł i jest wyższy od analogicznego okresu w roku 2019 o 218 proc. Na poziomie skonsolidowanego wyniku netto widać, że Grupa radzi sobie lepiej niż przed pandemią. W tym sensie widzimy, że kryzys w branży odzieżowej spowodowany COVID-19 wymusił na Grupie podjęcie działań restrukturyzacyjnych, które w ostatecznym rozrachunku przynoszą korzyści. Grupa zamknęła najmniej rentowne punktów sprzedaży, w szczególności w centrach handlowych oraz zwiększyła udział procentowy sprzedaży internetowej w całkowitej sprzedaży, co wpływa na zmniejszenie ogólnego kosztu sprzedaży. Notowania Grupy znajdują się obecnie w okolicach rocznego maksimum (26,3 zł). W naszej ocenie podane wstępne szacunki dotyczące wyniku finansowego netto mogą stanowić impuls do przebicia tego poziomu, szczególnie, że w wynikach za IV kwartał spodziewamy się dalszych wzrostów przychodów i zysku, z uwagi na realizację tradycyjnie wysokich marż w sezonie jesienno-zimowym. (Ł. Bryl)

**Informacja dnia**  
**BANK PKO BP SA**

**Zysk netto PKO BP w III kw. '21 wyniósł 1,26 mld zł, wobec konsensusu 1,23 mld zł.** Zysk netto grupy PKO BP w trzecim kwartale 2021 roku wzrósł do 1.258 mln zł z 712 mln zł rok wcześniej - poinformował bank w raporcie. Zysk netto bank okazał się zgodny z oczekiwaniami rynku, który spodziewał się, że wyniesie on 1.226 mln zł. Oczekiwania dziewięciu biur maklerskich, co do zysku netto za III kwartał, wahały się od 1.169 mln zł do 1.245 mln zł. Po trzech kwartałach 2021 roku zysk netto grupy PKO BP wynosi 3,67 mld zł. Saldo rezerw wyniosło w trzecim kwartale 2021 roku 354 mln zł, podczas gdy analitycy spodziewali się o 4 proc. wyższych odpisów na poziomie 369 mln zł. Oczekiwania wahały się w przedziale od 300 mln zł do 418 mln zł. Bank w III kwartale nie zawiązał rezerw na ryzyko prawne walutowych kredytów hipotecznych, podczas gdy rok wcześniej rezerwa ta wynosiła 345 mln zł. (...) (PAP Biznes)

**Podwyżki stóp zwiększą wynik odsetkowy PKO BP w '22 o 1-1,2 mld zł.** Szacunkowy wpływ decyzji RPP o łącznej podwyżce stopy referencyjnej o 1,15 p.p. na wynik odsetkowy PKO BP wynosi ok. 1-1,2 mld zł w 2022 roku przy założeniu aktywnego zarządzania strukturą bilansu - podał bank w prezentacji. RPP podwyższyła stopę referencyjną NBP w październiku o 40 pb do 0,50 proc. i w listopadzie o 75 pb do 1,25 proc. W III kwartale wynik odsetkowy banku w wyniósł 2.496 mln zł, czyli wzrósł 2 proc. rdr i 4 proc. k/k. Kwartalna marża odsetkowa wzrosła do 2,67 proc. z 2,66 proc. w II kwartale. (PAP Biznes)

**Informacja dnia**  
**DINO POLSKA SA**

**Dino Polska miało w III kw. 228,8 mln zł zysku netto wobec konsensusu 240 mln zł zysku.** Zysk netto grupy Dino Polska wyniósł w trzecim kwartale 2021 roku 228,8 mln zł wobec 188,5 mln zł zysku rok wcześniej - podała spółka w raporcie kwartalnym. Konsensus PAP Biznes zakładał 240 mln zł zysku netto. EBIT wyniósł 292,9 mln zł wobec 243,4 mln zł przed rokiem i był 4,2 proc. niższy od oczekiwań analityków na poziomie 305,6 mln zł. Wynik EBITDA grupy zwiększył się rok do roku o 21,8 proc. do 357,8 mln zł. Konsensus PAP Biznes zakładał 367,3 mln zł EBITDA. Przychody grupy wyniosły 3,487 mld zł, co oznacza wzrost o 30,3 proc. rdr. Analitycy oczekiwali przychodów w wysokości 3,5 mld zł. Marża EBITDA wyniosła 10,3 proc. i była o 0,7 pkt proc. niższa niż w III kw. 2020 r. (...) (PAP Biznes)

**Informacja dnia**  
**MOL RT.**

**MOL miał w III kw. 1 mld USD oczyszczonej EBITDA; podwyższa prognozę na '21 do min. 3,2 mld USD.** Oczyszczony wynik EBITDA grupy MOL w trzecim kwartale 2021 r. wzrósł o 68 proc. r/r do 1,025 mld USD, a po dziewięciu miesiącach wynosi 2,583 mld USD, co oznacza wzrost o 63 proc. r/r - podał MOL w raporcie. Grupa podniosła prognozę oczyszczonej EBITDA na cały rok 2021 r. do co najmniej 3,2 mld USD z ok. 3 mld USD wcześniej. MOL poinformował, że na wynik wpłynęły m.in. korzystne warunki makro, dwukrotnie wyższe niż przed rokiem marże petrochemiczne oraz zdyscyplinowana polityka wewnętrzna firmy. (...) (PAP Biznes)

**Informacja dnia**  
**POLENERGIA SA**

**Polenergia ma przedwstępną umowę ws. zakupu 100 proc. akcji Edison Energia.** Zarząd Polenergii podpisał przedwstępną umowę, na mocy której akcjonariusze Edison Energia zobowiązali się do zawarcia umowy przyrzeczonej dotyczącej sprzedaży 100 proc. akcji tej spółki na rzecz Polenergii - podała spółka w komunikacie. Cena została wstępnie ustalona na 76,5 mln zł. Jak podano, ostateczna cena akcji będzie podlegała korektom, ale nie będzie mogła przekroczyć kwoty 86 mln zł. Zawarcie przyrzeczonej umowy uzależnione jest od uzyskania zgody Prezesa Urzędu Ochrony Konkurencji i Konsumentów i innych warunków zawieszających wymienionych w umowie przedwstępnej. Umowa przyrzeczona ma być podpisana w terminie 10 dni roboczych od dnia spełnienia wszystkich warunków zawieszających. (PAP Biznes)

**Informacja dnia**  
**INPRO SA**

**Inpro zakłada w 2021 roku kilkunastoprocentowy wzrost sprzedaży mieszkań r/r.** Inpro zakłada w 2021 roku kilkunastoprocentowy wzrost sprzedaży mieszkań względem roku poprzedniego, do oferty powinny trafić jeszcze dwa projekty - poinformował PAP Biznes prezes Krzysztof Maraszek. Jego zdaniem, wzrost kosztów budowy obniży marżę o kilka punktów procentowych. "W samym trzecim kwartale tego roku zrealizowaliśmy przedsprzedaż na poziomie 166 umów. Kontraktacja była nieco niższa niż w bardzo dobrym pierwszym i drugim kwartale tego roku. Narastająco przez pierwszych dziewięć miesięcy sprzedaż netto wyniosła 576 umów, co stanowi 22-proc. wzrost w odniesieniu do okresu porównywalnego ubiegłego roku" - poinformował PAP Biznes prezes Krzysztof Maraszek. (...) (PAP Biznes)

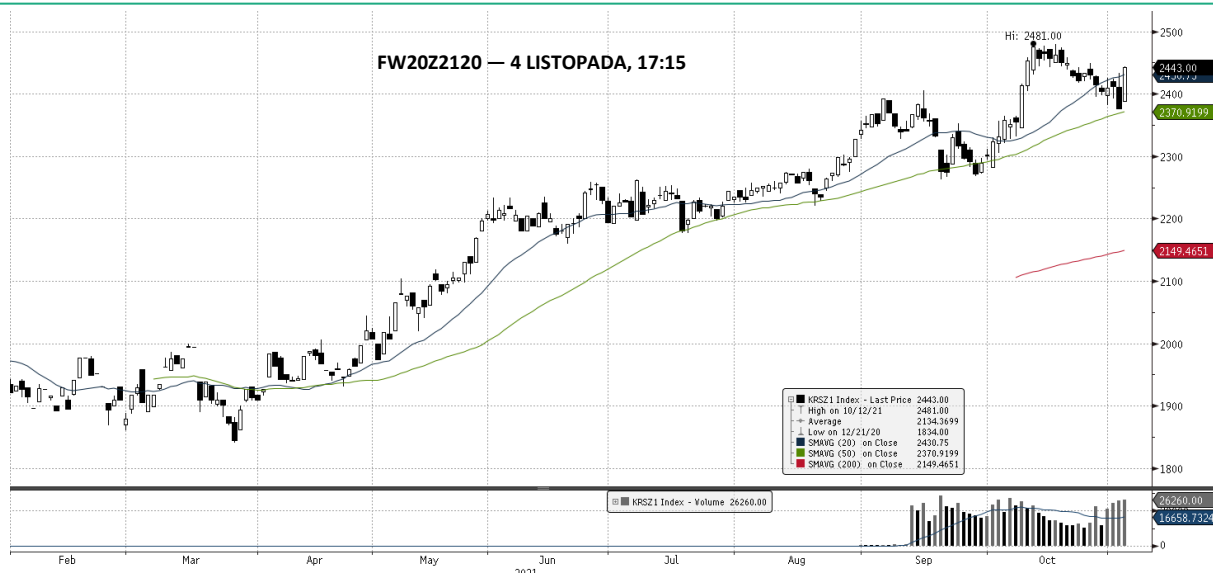
**Informacja dnia**  
**ALLEGRO.EU SA**

**Allegro ma umowę zakupu Mall Group za 881 mln euro.** Allegro ma umowę przejęcia 100 proc. udziałów w Mall Group a.s. oraz WE|DO Cz s.r.o. od PPF, EC Investments i Rockaway Capital, za łączną kwotę 881 mln euro, opartą na wycenie firmy na poziomie 925 mln euro skorygowaną w wysokości 44 mln euro - podała spółka w komunikacie. Cena może zostać podniesiona o nie więcej niż 50 mln euro na podstawie realizacji określonych celów krótkoterminowych. Allegro podało, że przejmowany biznes obejmuje aktywa e-commerce Grupy Mall oraz aktywa logistyczne WE|DO w Czechach, Słowacji, Węgrzech, Słowenii, Chorwacji i Polsce. Na koniec roku finansowego kończącego się w marcu 2021 roku Grupa Mall osiągnęła GMV w wysokości 4,3 mld zł, marżę brutto na poziomie 14 proc. i dodatni poziom EBITDA. Wartość transakcji to równowartość GMV za okres 12 miesięcy do marca 2021 roku i ok. 7,2x zysku brutto za okres 12 miesięcy do marca 2021 roku. (...) (PAP Biznes)

**Informacja dnia**  
**ONCOARENDI**  
**THERAPEUTICS SA**

**Ambitny plan OncoArendi.** Innowacyjna spółka jak najszybciej chce wprowadzić do badań klinicznych OATD-02 i znaleźć partnera dla tego projektu. Zarząd OncoArendi, spółki specjalizującej się w poszukiwaniu i rozwoju nowych leków drobnocząsteczkowych, wskazuje na spore zainteresowanie firm farmaceutycznych związkiem OATD-02, opracowywanym jako potencjalny lek innowacyjny w leczeniu pacjentów z wybranymi postaciami zaawansowanych nowotworów. – *Są firmy zainteresowane projektem, z którymi już rozmawialiśmy i będziemy rozmawiać w przyszłym roku. Część czeka na pierwsze wyniki badania klinicznego* – wyjaśnia Marcin Szumowski, prezes OncoArendi Therapeutics. W perspektywie roku, będąc jeszcze w trakcie I fazy badania OATD-02, spółka będzie mieć wstępne informacje dotyczące skuteczności, które będzie mogła przekazać potencjalnym partnerom. Zarząd spodziewa się rozpoczęcia badań klinicznych w tym projekcie w 2022 roku. Spółka wybrała właśnie ich wykonawcę. Zarząd przewiduje, że włączenie pierwszego pacjenta do badania nastąpi w III kwartale 2022 r., a samo badanie będzie trwało od 18 do 24 miesięcy, raport końcowy z badania oczekiwany jest na koniec 2024 r. (...) Źródło: Parkiet (parkiet.com) <https://www.parkiet.com/Medycyna-i-zdrowie/311059984-Ambitny-plan-OncoArendi.html>

WIG20 FUTURES



Źródło: Bloomberg

**Komentarz DM Banku BPS.** Dwie sesje o ponadprzeciętnym zakresie wahań wprowadziły spory zamęt w postrzeganiu rynku. Rozpędzając się korektę na GPW powstrzymał wczorajszy ruch popytu, który musi potwierdzić swoją wiarygodność podczas najbliższych sesji. Najbliższym silnym wsparciem dla indeksu WIG20 jest obecnie poziom 2370 pkt. WIG20 zakończył wczorajszą sesję wzrostem o 2,47%, i zakończył sesję na poziomie 2438,80pkt., Indeks szerokiego rynku WIG wzrósł o 2,31 % i zakończył sesję na 74 659,51 pkt. Obroty na szerokim rynku wzrosły do 1,60 mld zł. Najbliższym oporem i celem popytu może być 2500 pkt. Na rynku kontraktów, na serii FW20Z2120 obroty nieznacznie wzrosły. Obroty na wczorajszej sesji wyniosły 26 260 wobec 25 960 na poprzedniej sesji. LOP na zamknięciu sesji spadł i osiągnął wartość 39 834 wobec 41 017 na zamknięciu w środę. Zaskoczenie wynikające z gwałtownego zwrotu na rynku daje sporą przewagę popytowi. Pytanie jakie się nasuwa — czy kupujący zdołają to wykorzystać i poprowadzić silniey rynek do góry? (T. Czarnecki )

## KALENDARIUM

**Dane makro:**

05.11.2021

| Piątek |                  | Wydarzenie                                     | Okres | Poprzednio |
|--------|------------------|--|-------|------------|
| 0:00   | Korea Południowa | Bilans obrotów bieżących                       | paź   | 7,51 mld   |
| 0:30   | Japonia          | Wydatki gospodarstw domowych r/r               | wrz   | -3,0%      |
| 7:00   | Rumunia          | Sprzedaż detaliczna m/m                        | wrz   | 0,9%       |
| 7:00   | Rumunia          | Sprzedaż detaliczna m/m                        | wrz   | 0,9%       |
| 8:00   | Hiszpania        | Produkcja przemysłowa m/m                      | wrz   | -0,3%      |
| 8:00   | Hiszpania        | Produkcja przemysłowa r/r                      | wrz   | 1,8%       |
| 8:00   | Słowacja         | Handel detaliczny r/r                          | wrz   | 2,2%       |
| 8:45   | Francja          | Produkcja przemysłowa m/m                      | wrz   | 0,01       |
| 8:45   | Francja          | Produkcja przemysłowa r/r                      | wrz   | 3,9%       |
| 8:45   | Francja          | Produkcja manufakturowa m/m                    | wrz   | 1,1%       |
| 8:45   | Francja          | Produkcja manufakturowa r/r                    | wrz   | 4,3%       |
| 12:00  | Meksyk           | Indeks zaufania konsumentów                    | paź   | 43,4       |
| 13:30  | USA              | Średnia płaca godzinowa                        | paź   | 30,85      |
| 13:30  | USA              | Średnia tygodniowa liczba godzin pracy         | paź   | 34,8       |
| 13:30  | USA              | Zmiana zatrudnienia w przemyśle m/m            | paź   | 26 tys.    |
| 13:30  | USA              | Zmiana zatrudnienia w sektorze pozarolniczym r | paź   | 194 tys.   |
| 13:30  | USA              | Stopa bezrobocia                               | paź   | 4,8%       |
| 15:00  | Kanada           | Ivey PMI                                       | paź   | 64,5       |

Na podstawie: stooq.pl

**Wydarzenia  
w spółkach**

05.11.2021

**GENOMTEC** - WZA: Wrocław. W sprawie przejścia przez spółkę na Międzynarodowe Standardy Sprawozdawczości Finansowej, przyjęcia polityki wynagrodzeń członków zarządu i RN.

**MOL** - Raport kwartalny III/2021:

**PKOBP** - Skonsolidowany raport kwartalny III/2021:

**EKOPOL** - Raport kwartalny III/2021:

**NOVITA** - Raport kwartalny III/2021:

**BIOPLANET** - Raport kwartalny III/2021:

**CDA** - Raport kwartalny III/2021:

**TOYA** - Skonsolidowany raport kwartalny III/2021:

**IBCPOLSKA** - Raport kwartalny III/2021:

**CPGROUP** - Skonsolidowany raport kwartalny III/2021:

**TLTENNIS** - Raport kwartalny III/2021:

**VIGOSYS** - Raport kwartalny III/2021:

**PROCAD** - Raport kwartalny III/2021:

**MEDARD** - Raport roczny 2020:

**DGNET** - Raport kwartalny III/2021:

**ALTA** - Wprowadzenie do obrotu: Wprowadzenie do obrotu giełdowego na Głównym Rynku GPW 25.000 akcji zwykłych na okaziciela serii G spółki ALTA S.A.

**GREENENER** - Raport kwartalny I/2021:

Na podstawie: infostrefa.com

## SPÓŁKI I MNOŻNIKI RYNKOWE

08:06:55

| Banki            | Kurs<br>[PLN] | Kapitalizacja<br>mln PLN | P/E         |             |             | P/BV       |            |            | D/Y [%]     |            |            | ROA [%]     |             |             |
|------------------|---------------|--------------------------|-------------|-------------|-------------|------------|------------|------------|-------------|------------|------------|-------------|-------------|-------------|
|                  |               |                          | 2021        | 2022        | 2023        | 2021       | 2022       | 2023       | 2021        | 2022       | 2023       | 2021        | 2022        | 2023        |
| PKO BP           | 49,80         | 62 250                   | 13,3        | 12,5        | 11,1        | 1,4        | 1,3        | 1,3        | 4,0         | 4,6        | 4,9        | 0,7         | 1,2         | 1,2         |
| Santander Polska | 380,90        | 38 924                   | 24,5        | 15,1        | 12,1        | 1,4        | 1,3        | 1,2        | 1,5         | 2,9        | 4,5        | 0,6         | 0,6         | 1,1         |
| PEKAO            | 129,50        | 33 990                   | 17,0        | 12,7        | 11,0        | 1,3        | 1,2        | 1,2        | 3,6         | 4,3        | 5,1        | 0,6         | 0,9         | 1,1         |
| ING              | 273,00        | 35 517                   | 17,5        | 16,5        | 14,5        | 1,9        | 1,8        | 1,7        | 1,8         | 2,3        | 2,6        | 0,8         | 1,1         | 1,1         |
| mBank            | 570,00        | 24 155                   | 26,9        | 40,6        | 15,9        | 1,5        | 1,4        | 1,4        | -           | 5,4        | 5,6        | 0,2         | -0,3        | 0,1         |
| Bank Millennium  | 9,15          | 11 100                   | 91,5        | 16,5        | 12,0        | 1,4        | 1,4        | 1,2        | 0,0         | 0,0        | 1,1        | 0,1         | -1,3        | -0,3        |
| Alior Bank       | 65,70         | 8 577                    | 18,0        | 13,5        | 10,8        | 1,3        | 1,2        | 1,1        | 0,0         | 0,0        | 0,7        | -0,5        | 0,6         | 0,7         |
| Bank Handlowy    | 62,60         | 8 179                    | 13,2        | 21,0        | 16,1        | 1,0        | 1,1        | 1,0        | 4,7         | 5,5        | 6,1        | 0,5         | 1,1         | 0,7         |
| Getin Noble Bank | 0,49          | 507                      | -           | -           | -           | 0,3        | -          | -          | -           | -          | -          | -           | -0,7        | -           |
| <b>Mediana</b>   | -             | <b>24 155</b>            | <b>17,8</b> | <b>15,8</b> | <b>12,0</b> | <b>1,4</b> | <b>1,3</b> | <b>1,2</b> | <b>1,8</b>  | <b>3,6</b> | <b>4,7</b> | <b>0,5</b>  | <b>0,6</b>  | <b>0,9</b>  |
| Finanse inne     | Kurs<br>[PLN] | Kapitalizacja<br>mln PLN | P/E         |             |             | P/BV       |            |            | D/Y [%]     |            |            | ROE [%]     |             |             |
|                  |               |                          | 2021        | 2022        | 2023        | 2021       | 2022       | 2023       | 2021        | 2022       | 2023       | 2020        | 2021        | 2022        |
| PZU              | 40,92         | 35 335                   | 11,7        | 11,1        | 10,6        | 1,9        | 1,8        | 1,8        | 7,0         | 7,0        | 7,2        | 10,7        | 17,0        | 17,0        |
| KRUK             | 388,00        | 7 271                    | 13,1        | 12,7        | 12,4        | 5,3        | 4,6        | 4,3        | 2,6         | 2,6        | 3,3        | 7,6         | 20,5        | 20,5        |
| GPW              | 45,08         | 1 892                    | 12,1        | 13,0        | 13,0        | 1,9        | 1,9        | 1,8        | 5,7         | 5,9        | 6,0        | 16,9        | 16,5        | 13,8        |
| ALTUS TFI        | 1,72          | 70                       | -           | -           | -           | -          | -          | -          | -           | -          | -          | -           | -           | -           |
| Quercus TFI      | 4,36          | 265                      | 12,5        | -           | -           | 3,0        | -          | -          | -           | -          | -          | -           | 28,3        | -           |
| <b>Mediana</b>   | -             | <b>1 892</b>             | <b>12,3</b> | <b>12,7</b> | <b>12,4</b> | <b>2,5</b> | <b>1,9</b> | <b>1,8</b> | <b>5,7</b>  | <b>5,9</b> | <b>6,0</b> | <b>10,7</b> | <b>18,7</b> | <b>17,0</b> |
| Deweloperzy      | Kurs<br>[PLN] | Kapitalizacja<br>mln PLN | P/E         |             |             | P/BV       |            |            | EV/EBITDA   |            |            | ROE [%]     |             |             |
|                  |               |                          | 2021        | 2022        | 2023        | 2021       | 2022       | 2023       | 2021        | 2022       | 2023       | 2020        | 2021        | 2022        |
| GTC              | 7,12          | 3 457                    | 12,9        | 10,3        | 8,6         | 0,7        | 0,3        | 0,3        | 17,6        | 17,0       | 16,3       | 1,8         | 4,5         | 7,4         |
| Dom Development  | 132,20        | 3 358                    | 10,0        | 9,8         | 10,8        | 2,7        | 2,6        | 2,6        | 8,0         | 7,6        | 7,9        | 25,9        | 27,2        | 25,2        |
| Echo Investment  | 4,61          | 1 903                    | -           | -           | -           | -          | -          | -          | 17,0        | 14,1       | -          | 11,9        | 8,6         | 8,9         |
| Atal             | 43,50         | 1 684                    | 6,9         | 6,1         | 6,5         | 1,6        | 1,4        | 1,4        | 7,8         | 7,0        | 7,1        | 18,1        | 20,5        | 21,1        |
| Develia          | 3,31          | 1 479                    | 10,3        | 8,9         | 8,3         | 1,1        | 1,0        | 1,0        | 10,6        | 8,8        | 8,4        | 2,9         | 11,0        | 15,0        |
| Ronson           | 2,43          | 399                      | -           | -           | -           | -          | -          | -          | -           | -          | -          | 10,1        | 7,7         | 5,7         |
| <b>Mediana</b>   | -             | <b>1 793</b>             | <b>10,2</b> | <b>9,4</b>  | <b>8,4</b>  | <b>1,3</b> | <b>1,2</b> | <b>1,2</b> | <b>10,6</b> | <b>8,8</b> | <b>8,2</b> | <b>11,0</b> | <b>9,8</b>  | <b>12,0</b> |
| Budowlane        | Kurs<br>[PLN] | Kapitalizacja<br>mln PLN | P/E         |             |             | P/BV       |            |            | EV/EBITDA   |            |            | ROE [%]     |             |             |
|                  |               |                          | 2021        | 2022        | 2023        | 2021       | 2022       | 2023       | 2021        | 2022       | 2023       | 2020        | 2021        | 2022        |
| Budimex          | 241,50        | 6 166                    | 9,3         | 16,6        | 14,9        | 4,8        | 4,6        | 4,4        | 4,6         | 5,4        | 5,0        | 38,2        | 74,5        | 31,2        |
| Unibep           | 11,85         | 416                      | -           | -           | -           | -          | -          | -          | -           | -          | -          | 8,1         | 7,6         | 7,3         |
| Erbud            | 73,60         | 913                      | 21,0        | 12,5        | 7,7         | 1,2        | 1,0        | 0,9        | 9,0         | 4,8        | 3,2        | 15,0        | 12,3        | 11,1        |
| Trakcja          | 2,18          | 188                      | -           | -           | -           | -          | -          | -          | -           | -          | -          | -4,0        | -1,8        | 2,0         |
| Torpol           | 12,90         | 296                      | 7,2         | 11,2        | 7,8         | 1,2        | 1,2        | 1,1        | -           | -          | -          | 18,0        | 13,7        | 4,8         |
| <b>Mediana</b>   | -             | <b>416</b>               | <b>9,3</b>  | <b>12,5</b> | <b>7,8</b>  | <b>1,2</b> | <b>1,2</b> | <b>1,1</b> | <b>6,8</b>  | <b>5,1</b> | <b>4,1</b> | <b>15,0</b> | <b>12,3</b> | <b>7,3</b>  |
| Górnictwo        | Kurs<br>[PLN] | Kapitalizacja<br>mln PLN | P/E         |             |             | P/BV       |            |            | EV/EBITDA   |            |            | ROE [%]     |             |             |
|                  |               |                          | 2021        | 2022        | 2023        | 2021       | 2022       | 2023       | 2021        | 2022       | 2023       | 2020        | 2021        | 2022        |
| KGHM             | 152,00        | 30 400                   | 5,3         | 6,8         | 7,8         | 1,2        | 1,0        | 0,9        | 3,6         | 3,9        | 4,4        | 10,4        | 24,1        | 14,6        |
| JSW              | 49,49         | 5 811                    | 4,6         | 3,6         | 7,1         | 0,6        | 0,6        | 0,5        | 2,7         | 2,0        | 3,2        | -10,3       | 16,5        | 19,0        |
| Bogdanka         | 39,55         | 1 345                    | 7,6         | 7,2         | 9,8         | 0,4        | 0,4        | 0,4        | 1,5         | 1,5        | 1,7        | 2,0         | 6,1         | 4,7         |
| <b>Mediana</b>   | -             | <b>5 811</b>             | <b>5,3</b>  | <b>6,8</b>  | <b>7,8</b>  | <b>0,6</b> | <b>0,6</b> | <b>0,5</b> | <b>2,7</b>  | <b>2,0</b> | <b>3,2</b> | <b>2,0</b>  | <b>16,5</b> | <b>14,6</b> |
| Paliwa           | Kurs<br>[PLN] | Kapitalizacja<br>mln PLN | P/E         |             |             | P/BV       |            |            | EV/EBITDA   |            |            | ROE [%]     |             |             |
|                  |               |                          | 2021        | 2022        | 2023        | 2021       | 2022       | 2023       | 2021        | 2022       | 2023       | 2020        | 2021        | 2022        |
| PKN ORLEN        | 89,00         | 38 066                   | 6,9         | 8,5         | 8,4         | 0,8        | 0,8        | 0,7        | 4,7         | 4,9        | 4,6        | 7,0         | 11,3        | 9,1         |
| PNGiG            | 6,35          | 36 681                   | 9,2         | 6,8         | 7,5         | 0,8        | 0,7        | 0,7        | 3,5         | 2,6        | 2,6        | 16,1        | 8,0         | 11,2        |
| LOTOS            | 66,40         | 12 276                   | 5,1         | 7,3         | 7,3         | 0,9        | 0,8        | 0,8        | 3,7         | 3,9        | 3,8        | -9,1        | 15,7        | 11,4        |
| <b>Mediana</b>   | -             | <b>36 681</b>            | <b>6,9</b>  | <b>7,3</b>  | <b>7,5</b>  | <b>0,8</b> | <b>0,8</b> | <b>0,7</b> | <b>3,7</b>  | <b>3,9</b> | <b>3,8</b> | <b>7,0</b>  | <b>11,3</b> | <b>11,2</b> |

Źródło: DM BPS, Bloomberg

## SPÓŁKI I MNOŻNIKI RYNKOWE

| IT                       | Kurs<br>[PLN] | Kapitalizacja<br>mln PLN | P/E         |             |             | P/BV       |            |            | EV/EBITDA   |             |            | ROE [%]      |             |             |
|--------------------------|---------------|--------------------------|-------------|-------------|-------------|------------|------------|------------|-------------|-------------|------------|--------------|-------------|-------------|
|                          |               |                          | 2021        | 2022        | 2023        | 2021       | 2022       | 2023       | 2021        | 2022        | 2023       | 2020         | 2021        | 2022        |
| Asseco Poland            | 93,00         | 7 719                    | 16,8        | 16,5        | 15,7        | 1,2        | 1,1        | 1,1        | 5,5         | 5,2         | 5,0        | 6,1          | 6,6         | 6,5         |
| ComArch                  | 220,00        | 1 789                    | 13,9        | 14,7        | 14,0        | 1,5        | 1,4        | 1,3        | 6,1         | 6,3         | 6,2        | 8,7          | 10,0        | 8,9         |
| LiveChat Software        | 127,40        | 3 281                    | -           | 26,8        | 24,2        | -          | -          | -          | 24,7        | 21,8        | 19,5       | 110,5        | 114,5       | 101,7       |
| Asseco BS                | 40,00         | 1 337                    | 16,3        | 15,7        | 15,2        | 3,8        | 3,7        | 3,6        | 11,3        | 10,8        | 10,4       | -            | -           | -           |
| Asseco SEE               | 48,00         | 2 491                    | 18,2        | 17,1        | 16,0        | 2,5        | 2,4        | 2,2        | 9,6         | 9,1         | 8,7        | -            | -           | -           |
| <b>Mediana</b>           | -             | <b>2 491</b>             | <b>16,5</b> | <b>16,5</b> | <b>15,7</b> | <b>2,0</b> | <b>1,9</b> | <b>1,8</b> | <b>9,6</b>  | <b>9,1</b>  | <b>8,7</b> | <b>8,7</b>   | <b>10,0</b> | <b>8,9</b>  |
| Telekomunikacja          | Kurs<br>[PLN] | Kapitalizacja<br>mln PLN | P/E         |             |             | P/BV       |            |            | EV/EBITDA   |             |            | ROE [%]      |             |             |
| Cyfrowy Polsat           | 35,56         | 22 742                   | 5,0         | 14,1        | 13,8        | 1,3        | 0,2        | 0,2        | 4,5         | 8,8         | 8,8        | 8,5          | 27,2        | 8,6         |
| Orange Polska            | 7,78          | 10 210                   | 16,3        | 20,4        | 16,5        | 0,9        | 0,9        | 0,9        | 5,7         | 5,4         | 5,3        | 0,8          | 9,1         | 3,2         |
| <b>Mediana</b>           | -             | <b>16 476</b>            | <b>10,6</b> | <b>17,3</b> | <b>15,1</b> | <b>1,1</b> | <b>0,5</b> | <b>0,5</b> | <b>5,1</b>  | <b>7,1</b>  | <b>7,0</b> | <b>8,5</b>   | <b>27,2</b> | <b>8,6</b>  |
| Media                    | Kurs<br>[PLN] | Kapitalizacja<br>mln PLN | P/E         |             |             | P/BV       |            |            | EV/EBITDA   |             |            | ROE [%]      |             |             |
| Wirtualna Polska         | 148,00        | 4 328                    | 29,0        | 23,9        | 20,9        | 5,8        | 5,1        | 4,5        | 16,0        | 13,9        | 12,5       | 12,9         | 20,3        | 21,3        |
| Agora                    | 8,12          | 378                      | -           | 35,3        | 15,6        | 0,5        | 0,5        | 0,5        | 16,3        | 8,1         | 7,4        | -14,5        | -           | -           |
| <b>Mediana</b>           | -             | <b>2 353</b>             | <b>29,0</b> | <b>29,6</b> | <b>18,2</b> | <b>3,2</b> | <b>2,8</b> | <b>2,5</b> | <b>16,1</b> | <b>11,0</b> | <b>9,9</b> | <b>-0,8</b>  | <b>20,3</b> | <b>21,3</b> |
| Producenci gier<br>video | Kurs<br>[PLN] | Kapitalizacja<br>mln PLN | P/E         |             |             | P/BV       |            |            | EV/EBITDA   |             |            | ROE [%]      |             |             |
| CD Projekt SA            | 181,10        | 18 244                   | 48,5        | 32,4        | 35,2        | 7,9        | 6,4        | 5,6        | 31,5        | 23,1        | 23,9       | 72,8         | 18,3        | 20,3        |
| Playway                  | 459,00        | 3 029                    | 22,6        | 17,6        | 16,3        | 6,4        | 0,0        | 0,0        | 0,0         | 0,0         | 0,0        | 0,0          | 0,0         | 0,0         |
| TEN Square Games         | 352,60        | 2 575                    | 13,9        | 11,6        | 10,4        | 10,1       | 7,4        | 5,8        | 11,3        | 9,2         | 8,1        | 0,0          | 0,0         | 0,0         |
| 11 bit studios SA        | 438,00        | 1 036                    | 48,9        | 97,6        | 8,0         | 5,4        | 5,1        | 3,2        | 33,7        | 58,5        | 5,7        | 26,1         | 10,5        | 10,5        |
| <b>Mediana</b>           | -             | <b>2 802</b>             | <b>35,5</b> | <b>25,0</b> | <b>13,4</b> | <b>7,1</b> | <b>5,7</b> | <b>4,4</b> | <b>21,4</b> | <b>16,2</b> | <b>6,9</b> | <b>13,1</b>  | <b>5,3</b>  | <b>5,3</b>  |
| Ubiór                    | Kurs<br>[PLN] | Kapitalizacja<br>mln PLN | P/E         |             |             | P/BV       |            |            | EV/EBITDA   |             |            | ROE [%]      |             |             |
| LPP                      | 14350,00      | 26 582                   | -           | 29,2        | 25,7        | 8,3        | 8,3        | 7,2        | 22,3        | 11,1        | 9,8        | -            | -0,8        | 29,7        |
| CCC                      | 121,70        | 6 677                    | -           | 33,0        | 21,6        | 12,2       | 7,0        | 5,5        | 14,2        | 10,2        | 8,3        | -94,1        | -42,5       | 31,7        |
| VRG                      | 3,89          | 912                      | 19,0        | 13,4        | 11,4        | 1,1        | 1,0        | 0,9        | 9,7         | 8,1         | 7,4        | -2,7         | 5,7         | 7,9         |
| Monnari Trade            | 2,78          | 85                       | -           | -           | -           | -          | -          | -          | -           | -           | -          | -            | -           | -           |
| <b>Mediana</b>           | -             | <b>3795</b>              | <b>19,0</b> | <b>29,2</b> | <b>21,6</b> | <b>8,3</b> | <b>7,0</b> | <b>5,5</b> | <b>14,2</b> | <b>10,2</b> | <b>8,3</b> | <b>-48,4</b> | <b>-0,8</b> | <b>29,7</b> |
| Dystrybucja              | Kurs<br>[PLN] | Kapitalizacja<br>mln PLN | P/E         |             |             | P/BV       |            |            | EV/EBITDA   |             |            | ROE [%]      |             |             |
| Dino Polska              | 360,00        | 35 294                   | 42,2        | 33,0        | 26,3        | 11,4       | 8,5        | 6,7        | 27,4        | 21,7        | 17,5       | 32,5         | 30,5        | 29,1        |
| Inter Cars               | 452,00        | 6 404                    | 11,8        | 11,8        | 11,5        | 2,2        | 1,9        | 1,7        | 8,4         | 8,1         | 8,0        | 13,6         | 11,9        | 11,1        |
| Eurocash                 | 11,40         | 1 586                    | -           | 24,3        | 19,9        | 1,7        | 1,7        | 1,7        | 6,3         | 5,4         | 5,3        | 5,6          | -4,0        | 6,8         |
| Neuca                    | 933,00        | 4 134                    | 23,9        | 22,1        | 20,9        | 4,9        | 4,3        | 3,8        | 14,6        | 12,9        | 11,7       | -            | -           | -           |
| AB                       | 57,20         | 926                      | 7,6         | 7,3         | 7,5         | 1,0        | 0,8        | -          | 6,3         | 5,9         | -          | 10,6         | -           | -           |
| <b>Mediana</b>           | -             | <b>2 860</b>             | <b>11,8</b> | <b>16,9</b> | <b>15,7</b> | <b>2,0</b> | <b>1,8</b> | <b>1,7</b> | <b>7,3</b>  | <b>7,0</b>  | <b>8,0</b> | <b>10,6</b>  | <b>4,0</b>  | <b>8,9</b>  |
| Spożywcze                | Kurs<br>[PLN] | Kapitalizacja<br>mln PLN | P/E         |             |             | P/BV       |            |            | EV/EBITDA   |             |            | ROE [%]      |             |             |
| ZT Kruszwica             | 66,00         | 1 520                    | -           | -           | -           | -          | -          | -          | -           | -           | -          | 10,9         | -           | -           |
| Wawel                    | 580,00        | 870                      | 15,3        | 13,0        | 12,1        | 1,3        | 1,3        | 1,2        | 6,9         | 6,3         | 5,7        | 7,5          | -           | -           |
| Tarczynski               | 44,00         | 499                      | -           | -           | -           | -          | -          | -          | -           | -           | -          | -            | -           | -           |
| <b>Mediana</b>           | -             | <b>870</b>               | <b>15,3</b> | <b>13,0</b> | <b>12,1</b> | <b>1,3</b> | <b>1,3</b> | <b>1,2</b> | <b>6,9</b>  | <b>6,3</b>  | <b>5,7</b> | <b>9,2</b>   | -           | -           |

Źródło: DM BPS, Bloomberg



## SPÓŁKI I MNOŻNIKI RYNKOWE

| Energia             | Kurs<br>[PLN] | Kapitalizacja<br>mIn PLN | P/E         |             |             | P/BV       |            |            | EV/EBITDA  |            |            | ROE [%]     |             |             |
|---------------------|---------------|--------------------------|-------------|-------------|-------------|------------|------------|------------|------------|------------|------------|-------------|-------------|-------------|
|                     |               |                          | 2021        | 2022        | 2023        | 2021       | 2022       | 2023       | 2021       | 2022       | 2023       | 2020        | 2021        | 2022        |
| PGE                 | 10,32         | 19 296                   | 5,7         | 17,3        | 13,5        | 0,4        | 0,4        | 0,4        | 3,1        | 4,3        | 4,1        | 0,5         | 7,7         | 2,7         |
| Enea                | 10,32         | 4 556                    | 3,9         | 4,4         | 4,5         | 0,3        | 0,3        | 0,4        | 2,7        | 2,8        | 3,0        | 1,9         | 10,3        | 8,8         |
| Tauron              | 3,47          | 6 087                    | 5,7         | 7,0         | 5,8         | 0,4        | 0,4        | 0,3        | 4,5        | 5,0        | 4,6        | 1,5         | 5,4         | 7,3         |
| Energia             | 8,18          | 3 387                    | -           | -           | -           | -          | -          | -          | -          | -          | -          | -1,7        | 5,4         | 5,3         |
| Polenergia          | 88,50         | 4 022                    | 13,4        | 32,7        | 24,8        | 1,8        | 1,7        | 1,7        | 13,9       | 13,2       | 10,1       | 8,3         | 17,4        | 7,8         |
| ZE PAK              | 19,20         | 976                      | -           | -           | -           | -          | -          | -          | 14,4       | 10,7       | 6,0        | -           | -           | -           |
| <b>Mediana</b>      | -             | <b>4 289</b>             | <b>5,7</b>  | <b>12,2</b> | <b>9,7</b>  | <b>0,4</b> | <b>0,4</b> | <b>0,4</b> | <b>4,5</b> | <b>5,0</b> | <b>4,6</b> | <b>1,5</b>  | <b>7,7</b>  | <b>7,3</b>  |
| Chemia              | Kurs<br>[PLN] | Kapitalizacja<br>mIn PLN | P/E         |             |             | P/BV       |            |            | EV/EBITDA  |            |            | ROE [%]     |             |             |
|                     |               |                          | 2021        | 2022        | 2023        | 2021       | 2022       | 2023       | 2021       | 2022       | 2023       | 2020        | 2021        | 2022        |
| Grupa Azoty         | 31,74         | 3 148                    | 18,3        | 13,7        | 12,1        | -          | -          | -          | 8,3        | 8,2        | 7,8        | 3,4         | 3,8         | 4,1         |
| Ciech               | 36,65         | 1 931                    | 6,8         | 12,4        | 11,2        | -          | -          | -          | 4,7        | 5,2        | 5,0        | 6,9         | 11,3        | 8,6         |
| Grupa Azoty Puławy  | 86,20         | 1 648                    | -           | -           | -           | -          | -          | -          | -          | -          | -          | -           | -           | -           |
| PCC Rokita          | 98,00         | 1 946                    | -           | -           | -           | -          | -          | -          | 4,6        | 5,7        | 7,3        | 6,7         | 24,3        | 14,7        |
| Boryszew            | 3,34          | 800                      | -           | -           | -           | -          | -          | -          | -          | -          | -          | -10,7       | -           | -           |
| Grupa Azoty Police  | 12,30         | 1 527                    | -           | -           | -           | -          | -          | -          | -          | -          | -          | -           | -           | -           |
| Polwax              | 3,08          | 95                       | -           | -           | -           | -          | -          | -          | -          | -          | -          | -           | -           | -           |
| <b>Mediana</b>      | -             | <b>1 790</b>             | <b>12,6</b> | <b>13,1</b> | <b>11,6</b> | -          | -          | -          | <b>4,7</b> | <b>5,7</b> | <b>7,3</b> | <b>5,1</b>  | <b>11,3</b> | <b>8,6</b>  |
| Przemysł ciężki     | Kurs<br>[PLN] | Kapitalizacja<br>mIn PLN | P/E         |             |             | P/BV       |            |            | EV/EBITDA  |            |            | ROE [%]     |             |             |
|                     |               |                          | 2021        | 2022        | 2023        | 2021       | 2022       | 2023       | 2021       | 2022       | 2023       | 2020        | 2021        | 2022        |
| Grupa Kęty          | 614,00        | 5 925                    | 11,2        | 12,0        | 11,4        | 3,8        | 3,7        | 3,6        | 8,2        | 8,5        | 8,2        | 26,3        | 28,5        | 29,8        |
| Famur               | 3,33          | 1 914                    | 16,9        | 10,6        | 10,0        | 0,8        | 0,7        | 0,7        | 4,7        | 4,0        | 3,5        | 11,6        | 6,3         | 9,0         |
| Stalprodukt         | 320,00        | 1 786                    | 5,7         | 13,7        | 14,0        | 0,6        | 0,6        | 0,5        | 2,4        | 3,5        | 3,5        | 5,7         | 8,2         | 4,5         |
| Wielton             | 12,98         | 784                      | 12,1        | 10,1        | 9,0         | 1,8        | 1,6        | 1,4        | 7,7        | 7,1        | 6,7        | -           | -           | -           |
| Aparator            | 20,80         | 682                      | -           | -           | -           | -          | -          | -          | -          | -          | -          | 13,0        | -           | -           |
| Alumetal            | 54,40         | 847                      | 6,3         | 10,6        | 9,9         | 1,3        | 1,2        | 1,2        | 5,1        | 6,4        | 6,2        | 9,4         | -           | -           |
| Mangata Holding     | 78,60         | 525                      | 8,3         | 8,5         | 7,6         | 1,2        | 1,1        | 1,0        | 6,5        | 6,1        | 6,0        | 7,0         | -           | -           |
| Rafako              | 1,14          | 145                      | 10,4        | 7,1         | -           | -          | -          | -          | 2,1        | 1,8        | -          | -           | -           | -           |
| IZOBlok             | 51,20         | 65                       | -           | -           | -           | -          | -          | -          | -          | -          | -          | -           | -           | -           |
| <b>Mediana</b>      | -             | <b>784</b>               | <b>10,4</b> | <b>10,6</b> | <b>10,0</b> | <b>1,2</b> | <b>1,1</b> | <b>1,1</b> | <b>5,1</b> | <b>6,1</b> | <b>6,1</b> | <b>10,5</b> | <b>8,2</b>  | <b>9,0</b>  |
| Przemysł lekki/inne | Kurs<br>[PLN] | Kapitalizacja<br>mIn PLN | P/E         |             |             | P/BV       |            |            | EV/EBITDA  |            |            | ROE [%]     |             |             |
|                     |               |                          | 2021        | 2022        | 2023        | 2021       | 2022       | 2023       | 2021       | 2022       | 2023       | 2020        | 2021        | 2022        |
| Fabryki Mebli Forte | 48,40         | 1 158                    | 9,3         | 10,1        | 9,5         | 1,4        | 1,4        | 1,3        | 6,7        | 6,8        | 6,9        | 9,6         | -           | -           |
| Sanok Rubber Co     | 17,50         | 470                      | -           | -           | -           | -          | -          | -          | -          | -          | -          | -3,9        | 10,9        | 11,6        |
| Amica               | 122,00        | 949                      | 9,6         | 14,0        | 11,8        | 0,8        | 0,8        | 0,8        | 5,2        | 5,4        | 4,9        | 13,0        | 11,0        | 11,2        |
| Ac                  | 34,50         | 348                      | 13,9        | 13,4        | 10,6        | 2,5        | 2,5        | 2,5        | 8,2        | 7,7        | 7,2        | 24,0        | -           | -           |
| Ferro               | 37,20         | 790                      | 7,3         | 10,4        | 9,8         | 2,1        | 2,0        | 1,8        | 7,6        | 7,2        | 6,9        | -           | -           | -           |
| <b>Mediana</b>      | -             | <b>790</b>               | <b>9,5</b>  | <b>11,9</b> | <b>10,2</b> | <b>1,8</b> | <b>1,7</b> | <b>1,6</b> | <b>7,2</b> | <b>7,0</b> | <b>6,9</b> | <b>11,3</b> | <b>11,0</b> | <b>11,4</b> |

Źródło: DM BPS, Bloomberg

## Dom Maklerski Banku BPS SA

ul. Grzybowska 81, 00-844 Warszawa,  
tel.: +48 22 53 95 555, fax.: +48 22 53 95 556  
[www.dmbps.pl](http://www.dmbps.pl)  
[dm@dmbps.pl](mailto:dm@dmbps.pl)

Sporządzone przez Departament Analiz:

**Tomasz Czarnecki, MPW**  
Dyrektor Departamentu Analiz  
[tomasz.czarnecki@dmbps.pl](mailto:tomasz.czarnecki@dmbps.pl)  
tel.: (22) 53 95 542

**Wojciech Białek**  
Analityk

**Artur Wizner, MPW**  
Analityk  
[artur.wizner@dmbps.pl](mailto:artur.wizner@dmbps.pl)  
tel.: (22) 53 95 548

**Jacek Borawski**  
Analityk Techniczny

**Łukasz Bryl**  
Analityk  
[Lukasz.bryl@dmbps.pl](mailto:Lukasz.bryl@dmbps.pl)  
tel.: 785 500 874

Dane kontaktowe do Departamentu Sprzedaży:

**Dariusz Stasiak, MPW**  
Dyrektor Departamentu Sprzedaży  
[dariusz.stasiak@dmbps.pl](mailto:dariusz.stasiak@dmbps.pl)  
tel.: +48 (22) 53 95 541

**Krzysztof Jeż, MPW**  
[krzysztof.jez@dmbps.pl](mailto:krzysztof.jez@dmbps.pl)  
tel.: + 48 (22) 53 95 559

**Lech Kucharski, MPW**  
[lech.kucharski@dmbps.pl](mailto:lech.kucharski@dmbps.pl)  
tel.: + 48 (22) 53 95 522

**Marcin Jakubiak, MPW**  
[marcin.jakubiak@dmbps.pl](mailto:marcin.jakubiak@dmbps.pl)  
tel.: + 48 (22) 53 95 560

**Tomasz Kublik, MPW**  
[tomasz.kublik@dmbps.pl](mailto:tomasz.kublik@dmbps.pl)  
tel.: + 48 (22) 53 95 511

### Wyjaśnienia dotyczące stosowanej terminologii fachowej i wskaźników:

**Dług netto** – suma zobowiązań oprocentowanych pomniejszona o środki pieniężne i ich ekwiwalenty  
**EBIT** – wynik na działalności operacyjnej  
**EBITDA** – wynik działalności operacyjnej przed potrąceniem salda na działalności finansowej, opodatkowaniem i amortyzacją.  
**EV** – (wartość ekonomiczna; EV= MC + dług netto) suma kapitalizacji i długu netto  
**Marża brutto na sprzedaży** – relacja zysku brutto na sprzedaży do przychodów ze sprzedaży  
**Marża EBIT** – (EBIT/Przychody ze sprzedaży) relacja zysk z działalności operacyjnej do przychodów ze sprzedaży  
**Marża EBITDA** – (EBITDA/Przychody ze sprzedaży) relacja EBITDA do przychodów ze sprzedaży  
**EBIT/EV** – iloraz zysku z działalności operacyjnej i wartości ekonomicznej (suma kapitalizacji i długu netto)  
**MC/EBIT** – iloraz kapitalizacji (iloczyn kursu akcji i liczby akcji) oraz zysku z działalności operacyjnej  
**MC/S** – iloraz kapitalizacji (liczba wyemitowanych akcji razy kurs akcji) i przychodów ze sprzedaży  
**P/E** – (Cena/Zysk) relacja kursu akcji do rocznego zysku netto przypadający na akcję  
**P/BV** – (Cena/Wartość Księgową) relacja kursu akcji do wartości księgowej przypadającą na akcję  
**P/CF** – [Cena/(zysk netto + amortyzacja)] relacja kursu akcji do sumy przypadającego na akcję zysku netto i amortyzacji  
**Stopa dywidendy** – (DY) dywidenda na akcję podzielona przez kurs akcji  
**Wskaźnik wypłaty dywidendy** – (D/E) relacja dywidenda przypadająca na akcję do zysk na akcję  
**Wskaźnik pokrycia dywidendy** – (E/D) relacja zysku na akcję do dywidendy na akcję

Opracowanie wyraża wiedzę oraz poglądy autorów według stanu na dzień jego sporządzenia. Autorzy nie uwzględniają w opracowaniu jakichkolwiek szczególnych zamierzeń inwestycyjnych, szczególnych celów inwestycyjnych, sytuacji finansowej ani szczególnych potrzeb czy żądań potencjalnych odbiorców. Opracowanie publikowane jest w celach wyłącznie informacyjnych lub marketingowych i nie powinno być interpretowane jako (1) osobista rekomendacja, (1) porada inwestycyjna, prawna, lub innego typu, ani jako (2) zachęta do działania, inwestowania czy pozbywania się inwestycji w szczególny sposób, bądź (4) ocena lub zapewnienie opłacalności inwestycji w instrumenty finansowe objęte opracowaniem.

W szczególności opracowanie nie stanowi „badania inwestycyjnego” lub „publikacji handlowej” w rozumieniu Rozporządzenia Delegowanego Komisji (UE) 2017/565 z dnia 25 kwietnia 2016 r. uzupełniającego dyrektywę Parlamentu Europejskiego i Rady 2014/65/UE w odniesieniu do wymogów organizacyjnych i warunków prowadzenia działalności przez firmy inwestycyjne oraz pojęć zdefiniowanych na potrzeby tej dyrektywy, bądź „rekomendacji” w rozumieniu Rozporządzenia Parlamentu Europejskiego i Rady (UE) NR 596/2014 z dnia 16 kwietnia 2014 r. w sprawie nadużyć na rynku (rozporządzenie w sprawie nadużyć na rynku) oraz uchylającego dyrektywę 2003/6/WE Parlamentu Europejskiego i Rady i dyrektywy Komisji 2003/124/WE, 2003/125/WE i 2004/72/WE.

Opracowanie zostało sporządzone z zachowaniem należytej staranności i rzetelności przy zachowaniu zasad metodologicznej poprawności na podstawie ogólnodostępnych informacji, w dniu publikacji opracowania, pozyskanych ze źródeł wiarygodnych dla Domu Maklerskiego Banku BPS S.A. Dom Maklerski Banku BPS S.A. nie gwarantuje ich kompletności, prawdziwości lub dokładności.

Dom Maklerski Banku BPS S.A. nie ponosi odpowiedzialności za ewentualne decyzje inwestycyjne podjęte na podstawie niniejszego opracowania ani za ewentualne szkody poniesione w wyniku tych decyzji inwestycyjnych. Opracowanie nie powinno być interpretowane jako oświadczenie ani gwarancja (zarówno wyraźna, jak i implikowana) w zakresie generowania zysku z tytułu prezentowanej strategii inwestycyjnej.

Dom Maklerski Banku BPS S.A., jego akcjonariusze lub pracownicy mogą posiadać długie lub krótkie pozycje powstałe w wyniku transakcji zawartych na instrumentach z rynków OTC lub innych instrumentach finansowych wymienionych w opracowaniu. Organem sprawującym nadzór nad działalnością Domu Maklerskiego Banku BPS S.A. jest Komisja Nadzoru Finansowego z siedzibą w Warszawie, przy ulicy Pięknej 20.

Powielanie bądź publikowanie w jakiegokolwiek formie niniejszego opracowania, lub jego części, oraz wykorzystywanie materiału do własnych opracowań celem publikacji, bez pisemnej zgody Domu Maklerskiego Banku BPS S.A. jest zabronione. Niniejsze opracowanie jest prawnie chronione zgodnie z **Ustawą z 4 lutego 1994 r. o prawie autorskim i prawach pokrewnych (Dz. U. 2019 poz. 1231)**.