

GPW - Indeksy					
Indeksy	Zamknięcie [pkt.]	Zmiana dzienna	Relatywnie do WIG	Zmiana tyg. [t/t]	Zmiana od początku roku
WIG	72 975,1	↓ -1,08%	-	-1,26%	27,97%
WIG20	2 380,1	↓ -1,14%	-0,06%	-1,86%	19,97%
mWIG40	5 670,3	↓ -1,34%	-0,26%	0,12%	42,60%
sWIG80	21 279,7	↓ -0,28%	0,81%	-0,49%	32,20%

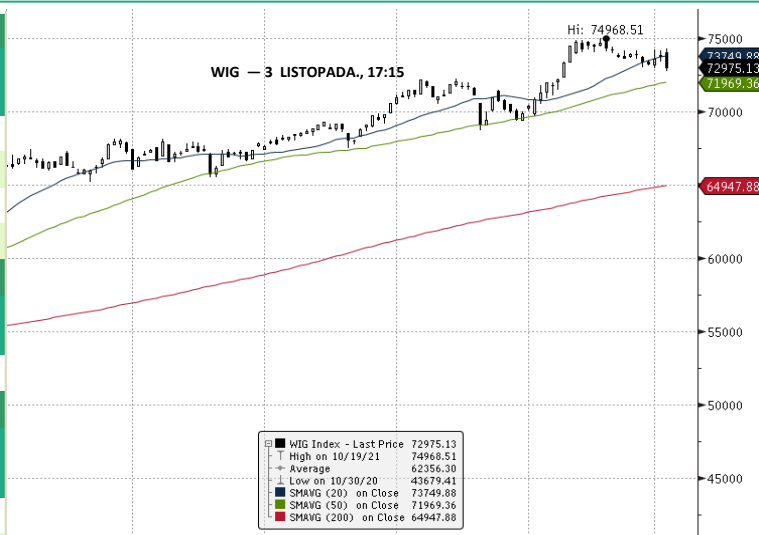
GPW - FW20				
Wybrane dane	Zamknięcie [pkt.]	Zmiana dzienna	Zmiana tyg. [t/t]	Zmiana od początku roku
FW20 Z2120	2 376	-36 ↓ -1,49%	-2,26%	19,28%

Indeksy zagraniczne - kursy zamknięcia				
Indeks	Kurs [pkt.]	Zmiana	Relatywnie do WIG	Zmiana od początku roku
BOVESPA (BRAZYLIA)	105 616,9	↑ 0,10%	1,19%	-11,42%
BUX (WĘGRY)	54 914,5	↑ 0,67%	1,77%	30,60%
CAC 40 (FRANCJA)	6 950,7	↑ 0,34%	1,44%	24,13%
DAX (NIEMCY)	15 960,0	↑ 0,03%	1,12%	16,34%
DIJA (USA)	36 157,6	↑ 0,29%	1,38%	18,14%
EUROSTOXX 50 (EU)	4 296,2	↑ 0,37%	1,47%	20,93%
FTSE 100 (GB)	7 248,9	↓ -0,36%	0,73%	12,20%
ISE 100 (TURCJA)	1 570,0	↑ 1,49%	2,60%	6,32%
MERVAL (ARGENTYNA)	92 095,0	↑ 3,16%	4,29%	79,78%
MSCI EM	1 262,5	↓ -0,12%	0,97%	-2,23%
NASDAQ COMPOSITE (USA)	15 811,6	↑ 1,04%	2,14%	22,68%
PX (CZECHY)	1 353,8	↑ 1,84%	2,95%	31,81%
RTS (ROSJA)	1 826,7	↓ -1,31%	-0,23%	21,57%
S&P 500	4 660,6	↑ 0,65%	1,75%	24,08%

Indeksy zagraniczne - kurs na godzinę: 8:12				
Indeks	Kurs [pkt.]	Zmiana	Relatywnie do WIG	Zmiana od początku roku
NIKKEI225 (JAPONIA)	29 794,4	↑ 0,93%	2,03%	8,56%
HANG SENG (HONG KONG)	25 074,0	↑ 0,26%	1,35%	-7,92%
BSE 30 (INDIE)	59 771,9	↓ -0,43%	0,66%	25,17%
KOSPI 100 (KOREA Płd.)	2 952,3	↑ 0,59%	1,69%	8,02%
SHANGHAI A-SHARE (CHINY)	3 696,2	↓ -0,43%	0,66%	5,63%
SHANGHAI B-SHARE (CHINY)	273,8	↑ 0,70%	1,80%	9,43%

Kontrakty terminowe - kurs na godzinę: 8:12				
Futures	Kurs [pkt.]	Zmiana	Relatywnie do FWIG20	Zmiana od początku roku
EuroStoxx50 Futures	4 328,0	↑ 0,64%	2,16%	22,23%
CAC40 Futures	6 987,5	↑ 0,58%	2,10%	26,08%
DAX Futures	16 032,0	↑ 0,54%	2,06%	16,63%
S&P500 Futures	0,0	↑ 0,00%	1,52%	-100,00%
DIJA Futures	36 007,0	↑ 0,82%	2,35%	18,07%
NASDAQ Futures	16 171,8	↑ 0,26%	1,78%	25,51%

Waluty - kurs na godzinę: 08:12				
Waluta	Kurs [PLN]	Zmiana [%]	Relatywnie do WIG	Zmiana od początku roku
EUR	4,5800	-0,0020 ↓ -0,04%	1,05%	-0,75%
CHF	4,3310	0,0036 ↑ 0,08%	1,18%	1,57%
USD	3,9580	0,0123 ↑ 0,31%	1,41%	5,31%
EUR/USD	1,1572	-0,0040 ↓ -0,35%	0,74%	-5,15%



Surowce - kursy zamknięcia				
Surowiec	Kurs	Zmiana [%]	Relatywnie do WIG	Zmiana od początku roku
ROPA WTI (USD za baryłkę)	80,4	↓ -0,54%	0,55%	65,75%
MIEDŹ (USD za tonę)	9 590,0	↑ 0,74%	1,84%	23,76%
ZŁOTO (USD za uncję)	1 763,5	↓ -1,51%	-0,43%	-6,75%
SREBRO (USD za uncję)	23,6	↑ 1,59%	2,70%	59,78%
PLATYNA (USD za uncję)	1 043,2	↑ 2,02%	3,13%	-3,36%
GAZ ZIEMNY (USD za MMBtu)	5,7	↑ 0,18%	1,27%	123,62%
W. KAMIENNY (USD za tonę)	157,5	↑ 11,78%	13,00%	107,24%
URAN (USD za lbs)	0,0	↑ 0,00%	1,09%	-100,00%
ŻELAZO (CNY za tonę)	579,0	↓ -0,26%	0,83%	-52,89%
CYNA (USD za tonę)	37 110,0	↑ 1,28%	2,39%	81,91%
ALUMINIUM (USD za tonę)	2 656,0	↓ -1,36%	-0,28%	32,83%
OLÓW (USD za tonę)	2 374,5	↑ 0,49%	1,59%	19,49%
NIKIEL (USD za tonę)	19 162,0	↓ -2,24%	-1,17%	13,59%

Źródło: Bloomberg

Źródło: Bloomberg

Największe wzrosty											
WIG20				mWIG40				sWIG80			
Nazwa	Kurs	Wzrost	Obroty	Nazwa	Kurs	Wzrost	Obroty	Nazwa	Wzrost	Wzrost	Obroty
ASSECOPOL	95,1	↑ 2,9%	8 474 618	COMARCH	227,0	↑ 3,7%	351 773	SANOK	17,1	↑ 4,3%	371 908
TAURONPE	3,4	↑ 2,6%	14 996 417	EUROCASH	11,1	↑ 3,0%	10 077 695	QUERCUS	4,3	↑ 4,1%	159 021
JSW	48,7	↑ 2,5%	43 404 144	SELVITA	82,5	↑ 2,7%	596 442	PHOTON	7,5	↑ 3,5%	246 418
KGHM	152,4	↑ 2,0%	66 574 431	PEP	86,5	↑ 2,5%	221 033	SERINUS	1,0	↑ 3,3%	979 288
MERCATOR	107,6	↑ 1,7%	4 502 698	KETY	626,0	↑ 2,5%	3 711 395	CORMAY	1,6	↑ 3,1%	730 809

Największe spadki											
WIG20				mWIG40				sWIG80			
Nazwa	Kurs	Spadek	Obroty	Nazwa	Kurs	Spadek	Obroty	Nazwa	Kurs	Spadek	Obroty
PKOBP	47,8	↓ -3,5%	166 416 230	MILLENNIUM	8,7	↓ -7,5%	23 076 344	BOS	11,8	↓ -6,7%	3 424 561
PEKAO	127,4	↓ -2,3%	207 987 980	MBANK	526,5	↓ -5,3%	27 821 103	CAPTORTX	182,2	↓ -6,1%	256 036
PZU	39,9	↓ -2,1%	66 333 193	ALIOR	63,6	↓ -4,4%	60 314 036	INC	5,2	↓ -3,3%	92 812
SANPL	366,2	↓ -2,0%	21 993 307	AMREST	30,1	↓ -4,1%	3 750 008	GETIN	1,5	↓ -3,2%	739 646
ORANGEPL	7,7	↓ -1,9%	13 508 997	INGBSK	269,0	↓ -4,1%	2 565 274	AMBRA	23,7	↓ -2,9%	242 685

Największe obroty											
WIG20				mWIG40				sWIG80			
Nazwa	Kurs	Zmiana	Obroty	Nazwa	Kurs	Zmiana	Obroty	Nazwa	Kurs	Zmiana	Obroty
PEKAO	127,4	↓ -2,3%	207 987 980	ALIOR	63,6	↓ -4,4%	60 314 036	BOGDANKA	36,7	↓ -0,7%	6 930 742
PKOBP	47,8	↓ -3,5%	166 416 230	MBANK	526,5	↓ -5,3%	27 821 103	COGNOR	4,1	↑ 1,2%	3 625 320
ALLEGRO	43,5	↓ -1,5%	89 868 645	MILLENNIUM	8,7	↓ -7,5%	23 076 344	BOS	11,8	↓ -6,7%	3 424 561
PKNORLEN	87,0	↓ -0,6%	77 898 492	KRUK	348,4	↑ 1,9%	16 355 460	TIM	43,0	↓ -1,1%	1 568 512
CDPROJEKT	173,6	↑ 0,1%	71 032 307	TSGAMES	344,0	↑ 0,8%	10 909 332	ZEPAK	19,4	↑ 2,6%	1 350 599

CATALYST											
Catalyst - największe obroty											
Nazwa	Kurs	Zmiana	Obroty	Nazwa	Kurs	Zmiana	Obroty	Nazwa	Kurs	Zmiana	Obroty
COMECO	0,6	↓ -5,2%	1 268 482	P2CHILL	22,2	↓ -0,2%	704 098	URTESTE	99,6	↑ 6,0%	364 069
COLUMBUS	25,2	↑ 1,2%	1 204 759	HUBTECH	0,6	↓ -3,5%	678 438	POINTPACK	60,0	↑ 1,0%	302 853
BKDGAMES	25,0	↓ -9,1%	1 117 191	GOVENA	0,1	↑ 85,0%	538 096	INVENTION	1,1	↓ -10,5%	285 689
DRAGOENT	87,0	↓ -2,9%	1 001 562	CARBONSTU	49,0	↓ -5,0%	365 068	FARM51	54,9	↓ -0,2%	244 429
4MASS	0,3	↑ 3,2%	851 395	URTESTE	99,6	↑ 6,0%	364 069	JRHOLDING	9,2	↑ 11,4%	220 869

Źródło: GPW

Informacja dnia
ASBISc ENTERPRISES
SA

Zysk Asbisu wyższy od oczekiwań. W III kwartale 2021 r. zysk netto Asbisu wyniósł 18,2 mln USD, o 9 proc. więcej od oczekiwań analityków (wg PAP) i o 75 proc. więcej r/r. Przychody dystrybutora elektroniki wyniosły 716,5 mln USD, o 15,6 proc. więcej r/r i zgodnie z oczekiwaniami. EBITDA wzrosła o 62,5 proc. do 28,7 mln USD (o 11 proc. więcej od oczekiwań). Po trzech kwartałach EBITDA sięga 76,6 mln USD, a zysk netto 48,4 mln USD. (Źródło: Puls Biznes) <https://www.pb.pl/zysk-asbisu-wyzszy-od-oczekiwan-1132376>

Komentarz DM Banku BPS. Wyniki Asbisu (dystrybutora elektroniki) za III kwartał 2021 są lepsze niż przed rokiem i wyższe od oczekiwań analityków. Przychody wzrosły o 15,6 proc. r/r do 716,5 mln USD, a zysk netto wzrósł o 75 proc. r/r do 18,2 mln USD (9 proc. powyżej oczekiwań analityków). Największe wzrosty miały miejsce w na rynkach Europy Zachodniej (+77,7 proc.) i w krajach byłego ZSRR (+24 proc.). Z kolei, w porównaniu do poprzedniego kwartału przychody wzrosły o 5,4 proc., a zysk netto o 21,3 proc. Kurs akcji Spółki na zakończenie sesji śródowej ukształtował się na poziomie 24,6 zł, co jest wartością o 14,5 proc. niższą od tego rocznego maksimum odnotowanego w sierpniu (28,1 zł). W naszej ocenie, podane wyniki pokazują rozwój Spółki, która korzysta na niesłabnącym popycie na elektronikę. Przewidujemy, że zakupy konsumentów oraz modernizacja sprzętu IT administracji publicznej wciąż będą napędzały sprzedaż Asbisu, szczególnie w perspektywie najbliższych miesięcy. Okres jesienno-zimowy to dla Spółki sezonowe wzrosty sprzedaży, stąd spodziewamy się jeszcze lepszych wyników za IV kwartał. (Ł. Bryl)

Informacja dnia
BANK PEKAO SA

Zysk netto grupy Pekao SA w III kw. '21 wyniósł 630,8 mln zł, zgodny z oczekiwaniami. Zysk netto grupy Banku Pekao SA w trzecim kwartale 2021 roku wzrósł do 630,8 mln zł z 370,9 mln zł rok wcześniej - poinformował bank w raporcie. Zysk banku okazał się zgodny z oczekiwaniami rynku, który spodziewał się, że wyniesie on 618,9 mln zł. Oczekiwania 9 biur maklerskich co do zysku netto za III kwartał wahały się od 605 mln zł do 638 mln zł. Po trzech kwartałach 2021 roku zysk netto grupy Banku Pekao wzrósł do 1,48 mld zł z 916,6 mln zł rok wcześniej. Wynik odsetkowy banku w III kwartale wyniósł 1.387,1 mln zł i był zgodny z oczekiwaniami analityków, którzy liczyli, że wyniesie on 1.366,5 mln zł (w przedziale oczekiwań 1.360 - 1.373 mln zł). Wynik odsetkowy wzrósł 15 proc. r/r i 4 proc. k/k. (...) (PAP Biznes)

Informacja dnia
ING BANK
ŚLĄSKI SA

Zysk netto grupy ING BSK w III kw. wyniósł 638,4 mln zł, powyżej oczekiwań. Zysk netto grupy ING Banku Śląskiego w trzecim kwartale 2021 roku wzrósł do 638,4 mln zł z 440,2 mln zł rok wcześniej - poinformował bank w raporcie. Wynik okazał się 14 proc. wyższy od oczekiwań rynku na poziomie 557,9 mln zł. Oczekiwania dziesięciu biur maklerskich co do wyniku netto za trzeci kwartał wahały się od 522 mln zł do 581 mln zł. Odpisy (razem z kosztami ryzyka prawnego kredytów hipotecznych w walutach obcych w wysokości 0,4 mln zł) wyniosły w trzecim kwartale 80,4 mln zł i były 31 proc. niższe od oczekiwań analityków na poziomie 116,3 mln zł (przedział oczekiwań wynosił 89-140 mln zł). Wynik odsetkowy banku w trzecim kwartale wyniósł 1.236,7 mln zł i okazał się 2,4 proc. powyżej oczekiwań analityków, którzy liczyli, że wyniesie 1.207,7 mln zł (w przedziale oczekiwań 1.186 - 1.226 mln zł). Wynik z prowizji wyniósł 484,2 mln zł i był 5 proc. powyżej szacunków rynku w wysokości 460,9 mln zł (oczekiwania wahały się od 448 mln zł do 473 mln zł). Koszty działania banku wyniosły 694,2 mln zł i były zgodne z konsensusem na poziomie 701,4 mln zł. (PAP Biznes)

Informacja dnia
KRUK SA

Zysk netto Kruka w III kw. wyniósł 169,8 mln zł, powyżej konsensusu. Zysk netto Kruka w trzecim kwartale 2021 roku wyniósł 169,8 mln zł i był o 215 proc. wyższy niż przed rokiem - poinformowała spółka w raporcie. Zysk okazał się o 27 proc. wyższy od konsensusu PAP na poziomie 133,7 mln zł. Po trzech kwartałach 2021 roku zysk netto grupy Kruk wyniósł 565 mln zł, czyli ponad 16-krotnie więcej niż przed rokiem. Spłaty z portfeli nabytych wyniosły 1.615 mln zł i były wyższe o 20 proc. r/r. EBITDA gotówkowa po trzech kwartałach wyniosła 1151 mln zł, więcej o 26 proc. r/r. *"Pierwsze trzy kwartały 2021 to okres najlepszych, jak dotychczas, wyników Kruka. Dotychczasowy zysk netto na poziomie 565 mln zł jest już o ponad 230 mln zł wyższy od jak do tej pory najwyższego zysku rocznego, jaki wypracowaliśmy w 2018 roku"* - powiedział prezes Kruka Piotr Krupa. (...) (PAP Biznes)

Informacja dnia
RAFAKO SA
TAURON POLSKA
ENERGIA SA

Rafako uzgodniło warunki ugody ze spółką z grupy Tauron w sprawie kontraktu w Jaworznie. Rafako uzgodniło warunki ugody ze spółką Nowe Jaworzno Grupa Tauron dotyczącej budowy nowego bloku energetycznego o mocy 910 MW w Elektrowni Jaworzno III - poinformowało Rafako w komunikacie. Rafako zaznacza, że warunki ugody zostały parafowane, natomiast ugoda nie została podpisana. Postanowienia parafowanej ugody dotyczą m.in. zmiany harmonogramu rzeczowo-finansowego oraz ramowego harmonogramu realizacji kontraktu, w tym zmiany terminu ponownej synchronizacji bloku do 29 kwietnia 2022 roku oraz terminu zakończenia okresu przejściowego do 30 października 2022 roku. Strony kontraktu zobowiązały się do niedochodzenia wobec siebie wszelkich roszczeń (w tym kar umownych), powstałych lub mogących powstać ze zdarzeń zaistniałych przed dniem zawarcia ugody, z wyłączeniem roszczeń z tytułu gwarancji i rękojmi, roszczeń z tytułu solidarnej odpowiedzialności za zapłatę wynagrodzenia podwykonawcom lub dalszym podwykonawcom oraz roszczeń wykonawcy z kontraktu wobec NJGT za prace należycie zrealizowane przed dniem zawarcia ugody. Wejście ugody w życie będzie zależne od uzyskania przez NJGT i wykonawcę niezbędnych zgód korporacyjnych, przedłożenia NJGT przez wykonawcę przedłużonych lub nowych gwarancji zabezpieczających należyte wykonanie kontraktu oraz nowych lub przedłużonych gwarancji zwrotu zaliczki, a także prawomocnego zatwierdzenia ugody przez właściwy sąd powszechny. (PAP Biznes)

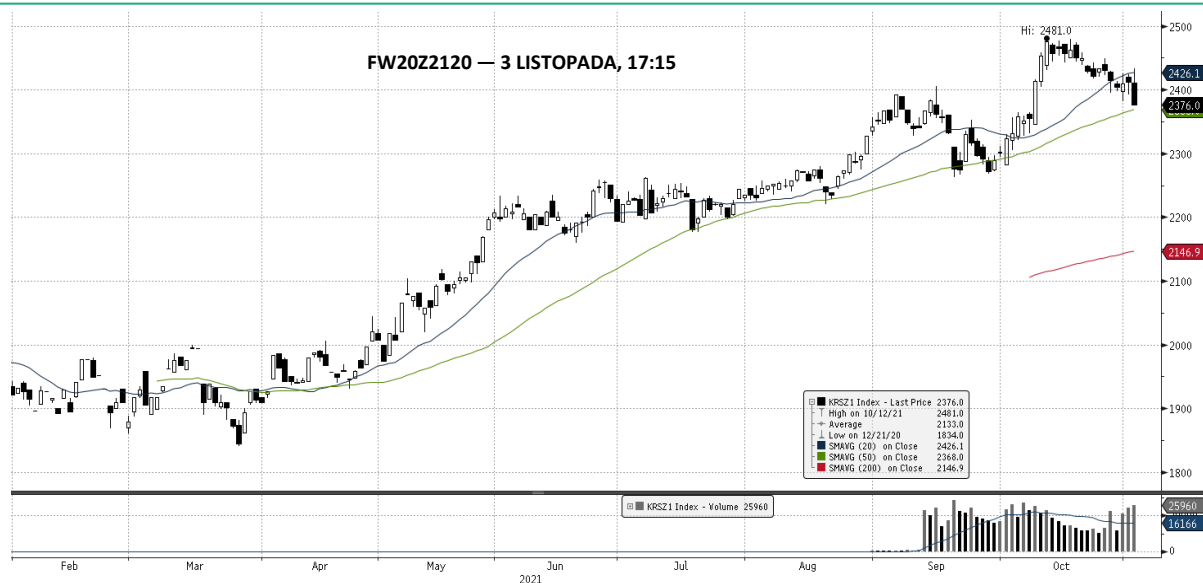
Informacja dnia
ALLEGRO.EU SA

Ruszyły automaty paczkowe Allegro. Na początek działa ich ponad 600, ale do końca roku ich liczba ma wzrosnąć do co najmniej 3 tys. Allegro podało właśnie w komunikacie, że z początkiem listopada jako pierwsi paczki ze skrytek zielonych automatów odbiorą kupujący z Warszawy. W ciągu kolejnych dni dołączą do nich mieszkańcy kolejnych miast w Polsce - m.in Łodzi, Poznania, Katowic, Wrocławia czy Torunia. Partnerem logistycznym usługi One Box by Allegro jest UPS. Regularnie zwiększana będzie również liczba sprzedających, których produkty będą dostarczane do automatów One Box. Budowa sieci automatów do odbioru przesyłek ruszyła latem, Allegro podaje iż własna sieć zapewni kupującym i sprzedającym jeszcze szybsze i wygodniejsze opcje dostawy. Wszystkie urządzenia zasilane są zieloną energią pochodzącą z odnawialnych źródeł, a konstrukcja wspierająca roślinność składa się do 90 proc. recyklingowanego drewna. - *Uzupelniamy największą w Polsce, liczącą ponad 45 tys. sieć punktów i automatów dostępną na platformie o własne lokalizacje, gdzie wkrótce przesyłki będą dostarczane także w dniu zamówienia* - mówi Francois Nuyts, prezes Allegro. (...) Źródło: Parkiet (parkiet.com) <https://www.parkiet.com/Handel-i-konsumpcja/311039865-Ruszyly-automaty-paczkowe-Allegro.html>

Informacja dnia
PGNiG SA

PGNiG: krajowe magazyny gazu napełnione prawie w 100 proc. PGNiG jest bardzo dobrze przygotowane do zapewnienia klientom dostaw gazu w okresie zwiększonego zapotrzebowania w sezonie grzewczym - zapewniła spółka. Dostawy kontraktowe są realizowane zgodnie z zamówieniami, a magazyny pełne - podkreśliło PGNiG. Bieżące dostawy gazu na podstawie zawartych kontraktów są realizowane zgodnie z zamówieniami zgłaszanymi przez spółkę - poinformowała PAP spółka. PGNiG przypomniało, że posiada portfolio kontraktów na dostawy gazu ziemnego oraz dysponuje zapasami w krajowych magazynach gazu, których poziom napełnienia wynosi aktualnie prawie 100 proc. (...) Źródło: Puls Biznesu (pb.pl) [PGNiG: krajowe magazyny gazu napełnione prawie w 100 proc. - Puls Biznesu - pb.pl](https://pulsbiznesu.pl/krajowe-magazyny-gazu-napeelnione-prawie-w-100-proc.-puls-biznesu-pb-pl)

WIG20 FUTURES



Źródło: Bloomberg

Komentarz DM Banku BPS. Istotnej zmiany w sytuacji technicznej indeksów jeszcze nie widać ale obrona 2400pkt okazała się nieskuteczna. Do wczorajszych spadków indeksu blue chipów na GPW w największym stopniu przyczyniła się realizacja zysków na spółkach z sektora finansowego (WIG Banki -3,47%). Wczorajsza podwyżka stóp procentowych w Polsce o 75 pb. do 1,25%, co należy rozpatrywać jako dość znaczący ruch, nie jest korzystna dla rynku akcji. Korekta na GPW może się zatem rozpędzić, a najbliższe wsparcie dla indeksu WIG20 znajduje się na poziomie 2350 pkt. WIG20 zakończył wczorajszą sesję spadkiem o 1,14%, i zakończył sesję na poziomie 2380,11pkt., Indeks szerokiego rynku WIG spadł o 1,08 % i zakończył sesję na 72 975,13 pkt. Obroty na szerokim rynku wzrosły i wyniosły 1,34 mld zł. Na rynku kontraktów, na serii FW20Z2120 obroty również wzrosły. Obroty na wczorajszej sesji wyniosły 25 960 wobec 24 365 na poprzedniej sesji. LOP na zamknięciu sesji nieznacznie wzrósł i osiągnął wartość 41 017 wobec 40 104 na zamknięciu we wtorek. (A. Wizner)

KALENDARIUM

Dane makro:

04.11.2021

Czwartek		Wydarzenie	Okres	Poprzednio
1:30	Australia	Eksport	wrz	48,52 mld
1:30	Australia	Import	wrz	33,45 mld
1:30	Japonia	Indeks PMI usług	paź	47,80
1:30	Australia	Sprzedaż detaliczna m/m	wrz	-1,70%
1:30	Australia	Bilans handlu zagranicznego	wrz	15,08 mld
7:00	Niemcy	Zamówienia w przemyśle r/r	wrz	11,70%
8:15	Hiszpania	Indeks PMI usług	paź	56,90
9:00	Norwegia	Stopa procentowa		0,25%
9:00	Euroland	Indeks PMI usług	paź	56,40
9:45	Włochy	Indeks PMI usług	paź	55,50
9:50	Francja	Indeks PMI usług	paź	56,20
9:55	Niemcy	Indeks PMI usług	paź	56,20
11:00	Euroland	Inflacja PPI m/m	wrz	1,10%
11:00	Euroland	Inflacja PPI r/r	wrz	13,40%
12:00	Wielka Brytania	Stopa procentowa		0,10%
13:00	Brazylia	Produkcja przemysłowa m/m	paź	-0,70%
13:00	Brazylia	Produkcja przemysłowa r/r	paź	-0,70%
13:30	Kanada	Eksport	wrz	54,44 mld
13:30	USA	Eksport	wrz	213,74 mld
13:30	Kanada	Import	wrz	52,51 mld
13:30	USA	Import	wrz	286,99 mld
13:30	USA	Bilans handlu zagranicznego	wrz	-73,25 mld
13:30	USA	Jednostkowe koszty pracy k/k	III kwartał	1,30%
13:30	USA	Jednostkowe koszty pracy r/r	III kwartał	0,20%
14:00	Brazylia	Indeks PMI zbiorczy	paź	54,70
14:00	Brazylia	Indeks PMI usług	paź	54,60
15:30	USA	Zapasy gazu ziemnego	29 paź	3548 mld
23:00	Korea Południowa	Bilans obrotów bieżących	paź	7,51 mld
	Czechy	Stopa procentowa		1,50%
	Czechy	Stopa procentowa		1,50%

Na podstawie: stooq.pl

Wydarzenia

w spółkach

04.11.2021

ASBIS - Konferencja wynikowa Spółki: Spotkanie z Zarządem prezentujące wyniki finansowe Grupy ASBISc za III kwartał 2021 roku.

INGBSK - Konferencja wynikowa Spółki: Spotkanie online dot. wyników ING Banku Śląskiego za 3Q21.

POLICE - WZA: Police. W sprawie zmian w składzie rady nadzorczej.

SKOTAN - Nadzwyczajne walne zgromadzenie: Warszawa. W sprawie zmiany uchwały Nr 18 WZA 31 maja 2021 r.

DIGITREE - WZA: Rybnik. W sprawie zmian w RN, przyjęcia tekstu jednolitego statutu spółki,

UNITED - WZA: Bydgoszcz. W sprawie zmian w RN, zmiany statutu spółki.

INGBSK - Skonsolidowany raport kwartalny III/2021:

PEKAO - Skonsolidowany raport kwartalny III/2021:

NETIA - Skonsolidowany raport kwartalny III/2021:

ASBIS - Skonsolidowany raport kwartalny III/2021:

COMPERIA - Skonsolidowany raport kwartalny III/2021:

MOSTALZAB - Skonsolidowany raport kwartalny III/2021:

EUROHIT - Raport kwartalny III/2021:

4MOBILITY - Raport kwartalny III/2021:

PROCAD - Wezwanie: Rozpoczęcie przyjmowania zapisów na akcje spółki Procad SA w ogłoszonym wezwaniu po cenie 1,80 PLN za akcję.

ZREMB - Wprowadzenie do obrotu: Wprowadzenia do obrotu giełdowego na Głównym Rynku GPW 1.707.845 akcji zwykłych na okaziciela serii H spółki ZAKŁAD BUDOWY MASZYN „ZREMB – CHOJNICE” S.A.

Na podstawie: infostrefa.com

SPÓŁKI I MNOŻNIKI RYNKOWE

08:12:40

Banki	Kurs [PLN]	Kapitalizacja mln PLN	P/E			P/BV			D/Y [%]			ROA [%]		
			2021	2022	2023	2021	2022	2023	2021	2022	2023	2021	2022	2023
PKO BP	47,78	59 725	12,8	12,0	10,7	1,3	1,3	1,2	4,2	4,7	5,1	0,7	1,2	1,2
Santander Polska	366,20	37 422	23,6	14,5	11,6	1,3	1,2	1,1	1,6	3,0	4,7	0,6	0,6	1,1
PEKAO	127,35	33 426	16,9	12,8	10,8	1,3	1,2	1,1	3,6	4,3	5,1	0,6	0,9	1,1
ING	269,00	34 997	17,3	16,3	14,3	1,9	1,8	1,7	1,8	2,4	2,6	0,8	1,1	1,1
mBank	526,50	22 312	21,8	38,9	15,9	1,3	1,3	1,3	-	5,9	5,5	0,2	-0,3	0,1
Bank Millennium	8,74	10 597	87,4	15,7	11,5	1,3	1,4	1,2	0,0	0,0	1,1	0,1	-1,3	-0,3
Alior Bank	63,56	8 298	17,4	13,1	10,4	1,2	1,1	1,0	0,0	0,0	0,7	-0,5	0,6	0,7
Bank Handlowy	59,60	7 787	12,5	20,0	15,3	1,0	1,0	1,0	3,8	5,8	6,4	0,5	1,1	0,7
Getin Noble Bank	0,49	512	-	-	-	0,3	-	-	-	-	-	-	-0,7	-
Mediana	-	22 312	17,3	15,1	11,5	1,3	1,3	1,2	1,8	3,6	4,9	0,5	0,6	0,9
Finanse inne	Kurs [PLN]	Kapitalizacja mln PLN	P/E			P/BV			D/Y [%]			ROE [%]		
			2021	2022	2023	2021	2022	2023	2021	2022	2023	2020	2021	2022
PZU	39,90	34 455	11,4	10,8	10,3	1,8	1,8	1,7	7,2	7,2	7,4	10,7	17,0	17,0
KRUK	348,40	6 529	11,8	11,4	11,1	4,7	4,2	3,8	2,9	2,9	3,7	7,6	20,5	20,5
GPW	44,58	1 871	12,0	12,8	12,8	1,9	1,9	1,8	5,7	5,9	6,1	16,9	16,5	13,8
ALTUS TFI	1,72	70	-	-	-	-	-	-	-	-	-	-	-	-
Quercus TFI	4,33	263	12,4	-	-	3,0	-	-	-	-	-	-	28,3	-
Mediana	-	1 871	11,9	11,4	11,1	2,4	1,9	1,8	5,7	5,9	6,1	10,7	18,7	17,0
Deweloperzy	Kurs [PLN]	Kapitalizacja mln PLN	P/E			P/BV			EV/EBITDA			ROE [%]		
			2021	2022	2023	2021	2022	2023	2021	2022	2023	2020	2021	2022
GTC	7,00	3 399	12,7	10,2	8,5	0,7	0,3	0,3	17,5	16,9	16,2	1,8	4,5	7,4
Dom Development	134,00	3 403	10,1	9,9	10,9	2,7	2,6	2,6	8,1	7,7	8,1	25,9	27,2	25,2
Echo Investment	4,60	1 898	-	-	-	-	-	-	17,0	14,1	-	11,9	8,6	8,9
Atal	45,90	1 777	7,3	6,4	6,8	1,6	1,5	1,4	8,1	7,3	7,4	18,1	20,5	21,1
Develia	3,46	1 546	10,8	9,3	8,6	1,1	1,1	1,0	11,0	9,1	8,7	2,9	11,0	15,0
Ronson	2,44	400	-	-	-	-	-	-	-	-	-	10,1	7,7	5,7
Mediana	-	1 838	10,5	9,6	8,6	1,4	1,3	1,2	11,0	9,1	8,4	11,0	9,8	12,0
Budowlane	Kurs [PLN]	Kapitalizacja mln PLN	P/E			P/BV			EV/EBITDA			ROE [%]		
			2021	2022	2023	2021	2022	2023	2021	2022	2023	2020	2021	2022
Budimex	241,00	6 153	9,3	16,5	14,8	4,8	4,6	4,4	4,6	5,3	5,0	38,2	74,5	31,2
Unibep	11,90	417	-	-	-	-	-	-	-	-	-	8,1	7,6	7,3
Erbud	73,80	915	21,1	12,6	7,7	1,2	1,0	0,9	9,1	4,9	3,2	15,0	12,3	11,1
Trakcja	2,18	188	-	-	-	-	-	-	-	-	-	-4,0	-1,8	2,0
Torpol	12,80	294	7,2	11,1	7,8	1,1	1,2	1,1	-	-	-	18,0	13,7	4,8
Mediana	-	417	9,3	12,6	7,8	1,2	1,2	1,1	6,8	5,1	4,1	15,0	12,3	7,3
Górnictwo	Kurs [PLN]	Kapitalizacja mln PLN	P/E			P/BV			EV/EBITDA			ROE [%]		
			2021	2022	2023	2021	2022	2023	2021	2022	2023	2020	2021	2022
KGHM	152,35	30 470	5,3	6,8	7,8	1,2	1,0	0,9	3,6	4,0	4,4	10,4	24,1	14,6
JSW	48,70	5 718	4,5	3,6	6,9	0,6	0,6	0,5	2,7	2,0	3,2	-10,3	16,5	19,0
Bogdanka	36,65	1 247	7,0	6,7	9,1	0,4	0,3	0,3	1,4	1,4	1,5	2,0	6,1	4,7
Mediana	-	5 718	5,3	6,7	7,8	0,6	0,6	0,5	2,7	2,0	3,2	2,0	16,5	14,6
Paliwa	Kurs [PLN]	Kapitalizacja mln PLN	P/E			P/BV			EV/EBITDA			ROE [%]		
			2021	2022	2023	2021	2022	2023	2021	2022	2023	2020	2021	2022
PKN ORLEN	87,00	37 211	6,7	8,3	8,2	0,8	0,8	0,7	4,6	4,8	4,6	7,0	11,3	9,1
PNGiG	6,16	35 571	8,9	6,6	7,2	0,8	0,7	0,7	3,4	2,5	2,5	16,1	8,0	11,2
LOTOS	64,06	11 843	5,0	7,0	7,1	0,9	0,8	0,7	3,6	3,8	3,7	-9,1	15,7	11,4
Mediana	-	35 571	6,7	7,0	7,2	0,8	0,8	0,7	3,6	3,8	3,7	7,0	11,3	11,2

Źródło: DM BPS, Bloomberg

SPÓŁKI I MNOŻNIKI RYNKOWE

IT	Kurs [PLN]	Kapitalizacja mln PLN	P/E			P/BV			EV/EBITDA			ROE [%]		
			2021	2022	2023	2021	2022	2023	2021	2022	2023	2020	2021	2022
Asseco Poland	95,05	7 889	17,2	16,9	16,1	1,2	1,1	1,1	5,6	5,3	5,1	6,1	6,6	6,5
ComArch	227,00	1 846	14,3	15,2	14,4	1,5	1,4	1,3	6,3	6,6	6,4	8,7	10,0	8,9
LiveChat Software	126,20	3 250	-	26,5	23,9	-	-	-	24,5	21,6	19,3	110,5	114,5	101,7
Asseco BS	40,10	1 340	16,3	15,7	15,2	3,9	3,7	3,7	11,3	10,8	10,4	-	-	-
Asseco SEE	48,20	2 501	18,3	17,1	16,0	2,5	2,4	2,3	9,7	9,2	8,8	-	-	-
Mediana	-	2 501	16,7	16,9	16,0	2,0	1,9	1,8	9,7	9,2	8,8	8,7	10,0	8,9
Telekomunikacja	Kurs [PLN]	Kapitalizacja mln PLN	P/E			P/BV			EV/EBITDA			ROE [%]		
Cyfrowy Polsat	35,50	22 704	5,0	14,1	13,7	1,3	0,2	0,2	4,7	8,8	8,8	8,5	27,2	8,6
Orange Polska	7,66	10 046	16,0	20,1	16,3	0,9	0,8	0,8	5,7	5,4	5,2	0,8	9,1	3,2
Mediana	-	16 375	10,5	17,1	15,0	1,1	0,5	0,5	5,2	7,1	7,0	8,5	27,2	8,6
Media	Kurs [PLN]	Kapitalizacja mln PLN	P/E			P/BV			EV/EBITDA			ROE [%]		
Wirtualna Polska	148,00	4 328	29,0	23,9	20,9	5,8	5,1	4,5	16,0	13,9	12,5	12,9	20,3	21,3
Agora	8,10	377	-	35,2	15,6	0,5	0,5	0,5	16,3	8,1	7,4	-14,5	-	-
Mediana	-	2 353	29,0	29,6	18,2	3,2	2,8	2,5	16,1	11,0	9,9	-0,8	20,3	21,3
Producenci gier video	Kurs [PLN]	Kapitalizacja mln PLN	P/E			P/BV			EV/EBITDA			ROE [%]		
CD Projekt SA	173,60	17 488	46,5	31,0	33,8	7,8	6,2	5,4	30,1	22,1	22,8	72,8	18,3	20,3
Playway	454,80	3 002	22,4	17,4	16,1	6,4	0,0	0,0	0,0	0,0	0,0	0,0	0,0	0,0
TEN Square Games	344,00	2 512	13,5	11,3	10,2	9,8	7,3	5,7	11,0	9,0	7,8	0,0	0,0	0,0
11 bit studios SA	420,00	993	46,9	93,5	7,7	5,2	4,9	3,1	32,1	55,9	5,4	26,1	10,5	10,5
Mediana	-	2 757	34,4	24,2	13,2	7,1	5,6	4,3	20,6	15,5	6,6	13,1	5,3	5,3
Ubiór	Kurs [PLN]	Kapitalizacja mln PLN	P/E			P/BV			EV/EBITDA			ROE [%]		
LPP	13800,00	25 563	-	30,7	24,6	8,0	8,4	6,9	21,5	11,6	9,8	-	-0,8	22,9
CCC	119,15	6 538	-	32,3	21,1	11,9	6,9	5,4	14,0	10,1	8,2	-94,1	-42,5	31,7
VRG	3,78	886	18,4	13,0	11,1	1,0	1,0	0,9	9,5	8,0	7,3	-2,7	5,7	7,9
Monnari Trade	2,82	86	-	-	-	-	-	-	-	-	-	-	-	-
Mediana	-	3712	18,4	30,7	21,1	8,0	6,9	5,4	14,0	10,1	8,2	-48,4	-0,8	22,9
Dystrybucja	Kurs [PLN]	Kapitalizacja mln PLN	P/E			P/BV			EV/EBITDA			ROE [%]		
Dino Polska	358,80	35 177	42,1	32,9	26,2	11,4	8,5	6,6	27,3	21,6	17,5	32,5	30,5	29,1
Inter Cars	456,00	6 461	11,9	11,9	11,6	2,2	1,9	1,7	8,4	8,2	8,0	13,6	11,9	11,1
Eurocash	11,11	1 546	-	23,7	19,4	1,7	1,6	1,6	6,3	5,4	5,3	5,6	-4,0	6,8
Neuca	926,00	4 103	23,8	21,9	20,7	4,8	4,2	3,8	14,5	12,8	11,7	-	-	-
AB	57,20	926	7,6	7,3	7,5	1,0	0,8	-	6,3	5,9	-	10,6	-	-
Mediana	-	2 825	11,9	16,9	15,5	2,0	1,8	1,7	7,4	7,0	8,0	10,6	4,0	8,9
Spożywcze	Kurs [PLN]	Kapitalizacja mln PLN	P/E			P/BV			EV/EBITDA			ROE [%]		
ZT Kruszwica	66,00	1 520	-	-	-	-	-	-	-	-	-	10,9	-	-
Wawel	580,00	870	15,3	13,0	12,1	1,3	1,3	1,2	6,9	6,3	5,7	7,5	-	-
Tarczynski	45,00	511	-	-	-	-	-	-	-	-	-	-	-	-
Mediana	-	870	15,3	13,0	12,1	1,3	1,3	1,2	6,9	6,3	5,7	9,2	-	-

Źródło: DM BPS, Bloomberg

SPÓŁKI I MNOŻNIKI RYNKOWE

Energia	Kurs [PLN]	Kapitalizacja mIn PLN	P/E			P/BV			EV/EBITDA			ROE [%]		
			2021	2022	2023	2021	2022	2023	2021	2022	2023	2020	2021	2022
PGE	9,85	18 417	5,4	16,5	12,9	0,4	0,4	0,4	3,0	4,1	3,9	0,5	7,7	2,7
Enea	10,05	4 436	3,8	4,2	4,4	0,3	0,3	0,3	2,7	2,7	3,0	1,9	10,3	8,8
Tauron	3,37	5 908	5,5	6,8	5,6	0,4	0,3	0,3	4,5	5,0	4,5	1,5	5,4	7,3
Energia	8,17	3 383	-	-	-	-	-	-	-	-	-	-1,7	5,4	5,3
Polenergia	86,50	3 931	13,1	32,0	24,3	1,8	1,7	1,6	13,6	12,9	10,0	8,3	17,4	7,8
ZE PAK	19,40	986	-	-	-	-	-	-	14,6	10,8	6,0	-	-	-
Mediana	-	4 184	5,5	11,7	9,3	0,4	0,4	0,4	4,5	5,0	4,5	1,5	7,7	7,3
Chemia	Kurs [PLN]	Kapitalizacja mIn PLN	P/E			P/BV			EV/EBITDA			ROE [%]		
			2021	2022	2023	2021	2022	2023	2021	2022	2023	2020	2021	2022
Grupa Azoty	30,18	2 994	17,4	13,1	11,5	-	-	-	8,2	8,1	7,6	3,4	5,3	5,2
Ciech	36,80	1 939	6,9	12,5	11,2	-	-	-	4,8	5,2	5,0	6,9	11,3	8,6
Grupa Azoty Puławy	84,80	1 621	-	-	-	-	-	-	-	-	-	-	-	-
PCC Rokita	94,70	1 880	-	-	-	-	-	-	4,4	5,5	7,1	6,7	24,3	14,7
Boryszew	3,29	788	-	-	-	-	-	-	-	-	-	-10,7	-	-
Grupa Azoty Police	12,20	1 515	-	-	-	-	-	-	-	-	-	-	-	-
Polwax	3,01	93	-	-	-	-	-	-	-	-	-	-	-	-
Mediana	-	1 751	12,1	12,8	11,3	-	-	-	4,8	5,5	7,1	5,1	11,3	8,6
Przemysł ciężki	Kurs [PLN]	Kapitalizacja mIn PLN	P/E			P/BV			EV/EBITDA			ROE [%]		
			2021	2022	2023	2021	2022	2023	2021	2022	2023	2020	2021	2022
Grupa Kęty	626,00	6 041	11,4	12,2	11,6	3,8	3,7	3,7	8,3	8,7	8,3	26,3	28,5	29,8
Famur	3,15	1 811	16,0	10,1	9,5	0,7	0,7	0,7	4,4	3,7	3,3	11,6	6,3	9,0
Stalprodukt	278,50	1 554	5,0	12,0	12,2	0,5	0,5	0,5	2,0	2,9	2,9	5,7	8,2	4,5
Wielton	12,84	775	12,0	10,0	8,9	1,8	1,6	1,4	7,7	7,1	6,7	-	-	-
Aparator	21,00	689	-	-	-	-	-	-	-	-	-	13,0	-	-
Alumetal	54,80	854	6,3	10,7	10,0	1,3	1,2	1,2	5,2	6,4	6,2	9,4	-	-
Mangata Holding	79,00	527	8,3	8,6	7,6	1,2	1,1	1,0	6,5	6,2	6,0	7,0	-	-
Rafako	1,12	143	10,2	7,0	-	-	-	-	2,0	1,8	-	-	-	-
IZOBlok	51,00	65	-	-	-	-	-	-	-	-	-	-	-	-
Mediana	-	775	10,2	10,1	9,7	1,2	1,1	1,1	5,2	6,2	6,1	10,5	8,2	9,0
Przemysł lekki/inne	Kurs [PLN]	Kapitalizacja mIn PLN	P/E			P/BV			EV/EBITDA			ROE [%]		
			2021	2022	2023	2021	2022	2023	2021	2022	2023	2020	2021	2022
Fabryki Mebli Forte	46,95	1 124	9,0	9,8	9,3	1,4	1,3	1,3	6,6	6,7	6,7	9,6	-	-
Sanok Rubber Co	17,10	460	-	-	-	-	-	-	-	-	-	-3,9	10,9	11,6
Amica	122,60	953	9,6	14,0	11,8	0,8	0,8	0,8	5,3	5,4	4,9	13,0	11,0	11,2
Ac	34,30	346	13,8	13,3	10,5	2,5	2,5	2,5	8,1	7,7	7,1	24,0	-	-
Ferro	37,00	786	7,2	10,3	9,8	2,1	2,0	1,8	7,6	7,2	6,9	-	-	-
Mediana	-	786	9,3	11,8	10,2	1,7	1,7	1,5	7,1	6,9	6,8	11,3	11,0	11,4

Źródło: DM BPS, Bloomberg

Dom Maklerski Banku BPS SA

ul. Grzybowska 81, 00-844 Warszawa,
tel.: +48 22 53 95 555, fax.: +48 22 53 95 556
www.dmbps.pl
dm@dmbps.pl

Sporządzone przez Departament Analiz:

Tomasz Czarnecki, MPW
Dyrektor Departamentu Analiz
tomasz.czarnecki@dmbps.pl
tel.: (22) 53 95 542

Wojciech Białek
Analityk

Artur Wizner, MPW
Analityk
artur.wizner@dmbps.pl
tel.: (22) 53 95 548

Jacek Borawski
Analityk Techniczny

Łukasz Bryl
Analityk
Lukasz.bryl@dmbps.pl
tel.: 785 500 874

Dane kontaktowe do Departamentu Sprzedaży:

Dariusz Stasiak, MPW
Dyrektor Departamentu Sprzedaży
dariusz.stasiak@dmbps.pl
tel.: +48 (22) 53 95 541

Krzysztof Jeż, MPW
krzysztof.jez@dmbps.pl
tel.: + 48 (22) 53 95 559

Lech Kucharski, MPW
lech.kucharski@dmbps.pl
tel.: + 48 (22) 53 95 522

Marcin Jakubiak, MPW
marcin.jakubiak@dmbps.pl
tel.: + 48 (22) 53 95 560

Tomasz Kublik, MPW
tomasz.kublik@dmbps.pl
tel.: + 48 (22) 53 95 511

Wyjaśnienia dotyczące stosowanej terminologii fachowej i wskaźników:

Dług netto – suma zobowiązań oprocentowanych pomniejszona o środki pieniężne i ich ekwiwalenty
EBIT – wynik na działalności operacyjnej
EBITDA – wynik działalności operacyjnej przed potrąceniem salda na działalności finansowej, opodatkowaniem i amortyzacją.
EV – (wartość ekonomiczna; EV= MC + dług netto) suma kapitalizacji i długu netto
Marża brutto na sprzedaży – relacja zysku brutto na sprzedaży do przychodów ze sprzedaży
Marża EBIT – (EBIT/Przychody ze sprzedaży) relacja zysk z działalności operacyjnej do przychodów ze sprzedaży
Marża EBITDA – (EBITDA/Przychody ze sprzedaży) relacja EBITDA do przychodów ze sprzedaży
EBIT/EV – iloraz zysku z działalności operacyjnej i wartości ekonomicznej (suma kapitalizacji i długu netto)
MC/EBIT – iloraz kapitalizacji (iloczyn kursu akcji i liczby akcji) oraz zysku z działalności operacyjnej
MC/S – iloraz kapitalizacji (liczba wyemitowanych akcji razy kurs akcji) i przychodów ze sprzedaży
P/E – (Cena/Zysk) relacja kursu akcji do rocznego zysku netto przypadający na akcję
P/BV – (Cena/Wartość Księgową) relacja kursu akcji do wartości księgowej przypadająca na akcję
P/CF – (Cena/(zysk netto + amortyzacja)) relacja kursu akcji do sumy przypadającego na akcję zysku netto i amortyzacji
Stopa dywidendy – (DY) dywidenda na akcję podzielona przez kurs akcji
Wskaźnik wypłaty dywidendy – (D/E) relacja dywidenda przypadająca na akcję do zysk na akcję
Wskaźnik pokrycia dywidendy – (E/D) relacja zysku na akcję do dywidendy na akcję

Opracowanie wyraża wiedzę oraz poglądy autorów według stanu na dzień jego sporządzenia. Autorzy nie uwzględniają w opracowaniu jakichkolwiek szczególnych zamierzeń inwestycyjnych, szczególnych celów inwestycyjnych, sytuacji finansowej ani szczególnych potrzeb czy żądań potencjalnych odbiorców. Opracowanie publikowane jest w celach wyłącznie informacyjnych lub marketingowych i nie powinno być interpretowane jako (1) osobista rekomendacja, (1) porada inwestycyjna, prawna, lub innego typu, ani jako (2) zachęta do działania, inwestowania czy pozbywania się inwestycji w szczególny sposób, bądź (4) ocena lub zapewnienie opłacalności inwestycji w instrumenty finansowe objęte opracowaniem.

W szczególności opracowanie nie stanowi „badania inwestycyjnego” lub „publikacji handlowej” w rozumieniu Rozporządzenia Delegowanego Komisji (UE) 2017/565 z dnia 25 kwietnia 2016 r. uzupełniającego dyrektywę Parlamentu Europejskiego i Rady 2014/65/UE w odniesieniu do wymogów organizacyjnych i warunków prowadzenia działalności przez firmy inwestycyjne oraz pojęć zdefiniowanych na potrzeby tej dyrektywy, bądź „rekomendacji” w rozumieniu Rozporządzenia Parlamentu Europejskiego i Rady (UE) NR 596/2014 z dnia 16 kwietnia 2014 r. w sprawie nadużyć na rynku (rozporządzenie w sprawie nadużyć na rynku) oraz uchylającego dyrektywę 2003/6/WE Parlamentu Europejskiego i Rady i dyrektywy Komisji 2003/124/WE, 2003/125/WE i 2004/72/WE.

Opracowanie zostało sporządzone z zachowaniem należytej staranności i rzetelności przy zachowaniu zasad metodologicznej poprawności na podstawie ogólnodostępnych informacji, w dniu publikacji opracowania, pozyskanych ze źródeł wiarygodnych dla Domu Maklerskiego Banku BPS S.A. Dom Maklerski Banku BPS S.A. nie gwarantuje ich kompletności, prawdziwości lub dokładności.

Dom Maklerski Banku BPS S.A. nie ponosi odpowiedzialności za ewentualne decyzje inwestycyjne podjęte na podstawie niniejszego opracowania ani za ewentualne szkody poniesione w wyniku tych decyzji inwestycyjnych. Opracowanie nie powinno być interpretowane jako oświadczenie ani gwarancja (zarówno wyrażna, jak i implikowana) w zakresie generowania zysku z tytułu prezentowanej strategii inwestycyjnej.

Dom Maklerski Banku BPS S.A., jego akcjonariusze lub pracownicy mogą posiadać długie lub krótkie pozycje powstałe w wyniku transakcji zawartych na instrumentach z rynków OTC lub innych instrumentach finansowych wymienionych w opracowaniu. Organem sprawującym nadzór nad działalnością Domu Maklerskiego Banku BPS S.A. jest Komisja Nadzoru Finansowego z siedzibą w Warszawie, przy ulicy Pięknej 20.

Powielanie bądź publikowanie w jakiegokolwiek formie niniejszego opracowania, lub jego części, oraz wykorzystywanie materiału do własnych opracowań celem publikacji, bez pisemnej zgody Domu Maklerskiego Banku BPS S.A. jest zabronione. Niniejsze opracowanie jest prawnie chronione zgodnie z **Ustawą z 4 lutego 1994 r. o prawie autorskim i prawach pokrewnych (Dz. U. 2019 poz. 1231)**.