

GPW - Indeksy					
Indeksy	Zamknięcie [pkt.]	Zmiana dzienna	Relatywnie do WIG	Zmiana tyg. [t/t]	Zmiana od początku roku
WIG	73 770,0	↑ 0,25%	-	-0,14%	29,36%
WIG20	2 407,5	↑ 0,10%	-0,15%	-0,81%	21,35%
mWIG40	5 747,2	↑ 0,74%	0,49%	2,25%	44,53%
sWIG80	21 339,2	↑ 0,14%	-0,11%	-0,77%	32,57%

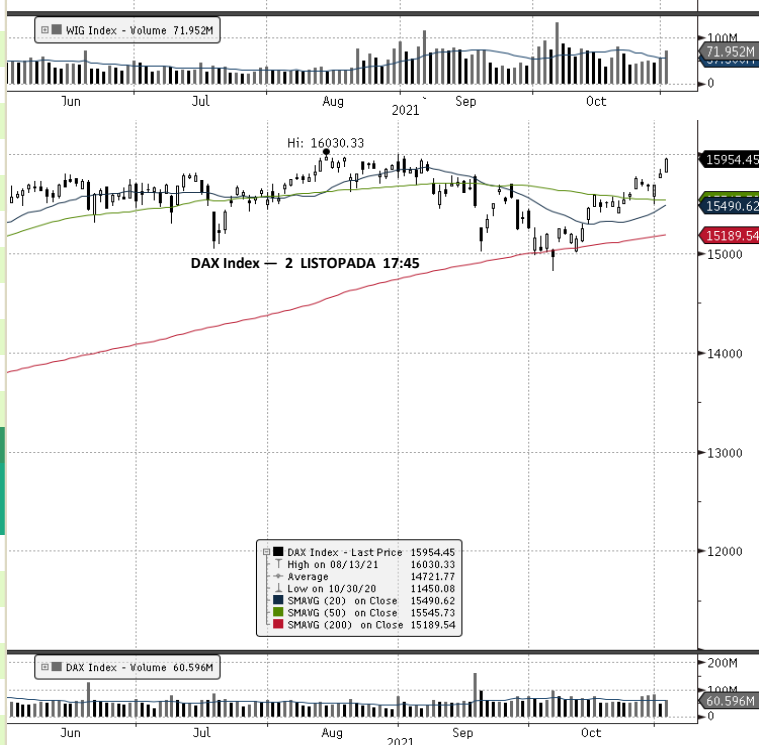
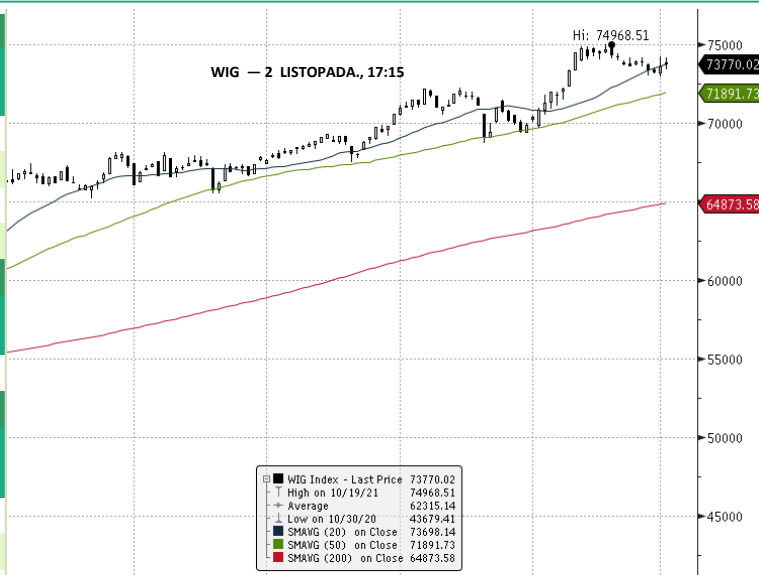
GPW - FW20				
Wybrane dane	Zamknięcie [pkt.]	Zmiana dzienna	Zmiana tyg. [t/t]	Zmiana od początku roku
FW20 Z2120	2 412	2 ↑ 0,08%	-0,86%	21,08%

Indeksy zagraniczne - kursy zamknięcia				
Indeks	Kurs [pkt.]	Zmiana	Relatywnie do WIG	Zmiana od początku roku
BOVESPA (BRAZYLIA)	105 550,9	↑ 2,00%	1,75%	-11,47%
BUX (WĘGRY)	54 548,9	↑ 0,65%	0,40%	29,73%
CAC 40 (FRANCJA)	6 927,0	↑ 0,49%	0,24%	23,71%
DAX (NIEMCY)	15 954,5	↑ 0,94%	0,69%	16,30%
DIJA (USA)	36 052,6	↑ 0,39%	0,14%	17,79%
EUROSTOXX 50 (EU)	4 280,5	↑ 0,70%	0,45%	20,49%
FTSE 100 (GB)	7 274,8	↓ -0,19%	-0,44%	12,60%
ISE 100 (TURCJA)	1 531,0	↓ -0,14%	-0,39%	3,67%
MERVAL (ARGENTYNA)	89 273,1	↑ 2,07%	1,82%	74,27%
MSCI EM	1 264,0	↓ -0,05%	-0,30%	-2,11%
NASDAQ COMPOSITE (USA)	15 649,6	↑ 0,34%	0,09%	21,43%
PX (CZECHY)	1 329,4	↓ -0,26%	-0,51%	29,43%
RTS (ROSJA)	1 842,3	↓ -0,46%	-0,71%	22,61%
S&P 500	4 630,7	↑ 0,37%	0,12%	23,28%

Indeksy zagraniczne - kurs na godzinę: 8:01				
Indeks	Kurs [pkt.]	Zmiana	Relatywnie do WIG	Zmiana od początku roku
NIKKEI225 (JAPONIA)	29 520,9	↓ -0,43%	-0,67%	7,57%
HANG SENG (HONG KONG)	24 919,0	↓ -0,36%	-0,60%	-8,49%
BSE 30 (INDIE)	59 987,0	↓ -0,07%	-0,32%	25,62%
KOSPI 100 (KOREA Płd.)	2 934,9	↓ -1,39%	-1,64%	7,38%
SHANGHAI A-SHARE (CHINY)	3 666,5	↓ -0,07%	-0,32%	4,78%
SHANGHAI B-SHARE (CHINY)	271,9	↑ 0,50%	0,25%	8,67%

Kontrakty terminowe - kurs na godzinę: 8:01				
Futures	Kurs [pkt.]	Zmiana	Relatywnie do FWIG20	Zmiana od początku roku
EuroStoxx50 Futures	4 283,0	↓ -0,13%	-0,21%	20,95%
CAC40 Futures	6 917,0	↓ -0,09%	-0,17%	24,81%
DAX Futures	15 925,0	↓ -0,08%	-0,16%	15,85%
S&P500 Futures	0,0	↑ 0,00%	-0,08%	-100,00%
DIJA Futures	35 715,0	↓ -0,02%	-0,10%	17,11%
NASDAQ Futures	15 954,5	↓ -0,04%	-0,12%	23,82%

Waluty - kurs na godzinę: 08:01				
Waluta	Kurs [PLN]	Zmiana [PLN]	Relatywnie do WIG	Zmiana od początku roku
EUR	4,6060	-0,0025 ↓ -0,05%	-0,30%	-0,19%
CHF	4,3503	-0,0022 ↓ -0,05%	-0,30%	2,02%
USD	3,9752	-0,0049 ↓ -0,12%	-0,37%	5,77%
EUR/USD	1,1587	0,0008 ↑ 0,07%	-0,18%	-5,02%



Surowce - kursy zamknięcia				
Surowiec	Kurs	Zmiana [%]	Relatywnie do WIG	Zmiana od początku roku
ROPA WTI (USD za baryłkę)	82,6	↓ -1,57%	-1,82%	70,22%
MIEDŹ (USD za tonę)	9 520,0	↑ 0,32%	0,07%	22,86%
ZŁOTO (USD za uncję)	1 790,5	↓ -0,19%	-0,44%	-5,32%
SREBRO (USD za uncję)	23,5	↑ 0,03%	-0,22%	59,21%
PLATYNA (USD za uncję)	1 036,9	↓ -0,23%	-0,48%	-3,95%
GAZ ZIEMNY (USD za MMBtu)	5,5	↓ -1,03%	-1,28%	115,94%
W. KAMIENNY (USD za tonę)	140,9	↓ -2,83%	-3,07%	85,39%
URAN (USD za lbs)	0,0	↑ 0,00%	-0,25%	-100,00%
ŻELAZO (CNY za tonę)	589,0	↓ -0,51%	-0,76%	-52,07%
CYNA (USD za tonę)	36 642,0	↓ -0,89%	-1,14%	79,62%
ALUMINIUM (USD za tonę)	2 692,5	↓ -0,99%	-1,24%	34,66%
OLŃÓW (USD za tonę)	2 363,0	↓ -0,67%	-0,92%	18,91%
NIKIEL (USD za tonę)	19601,0	↓ -0,51%	-0,76%	16,19%

Źródło: Bloomberg

Źródło: Bloomberg

Największe wzrosty											
WIG20				mWIG40				sWIG80			
Nazwa	Kurs	Wzrost	Obroty	Nazwa	Kurs	Wzrost	Obroty	Nazwa	Wzrost	Wzrost	Obroty
LOTOS	64,5	↑ 4,1%	22 395 118	EUROCASH	10,8	↑ 9,5%	7 742 419	ARCTIC	8,5	↑ 6,5%	1 918 017
MERCATOR	105,9	↑ 2,9%	5 547 930	HANDLOWY	62,0	↑ 7,1%	9 978 542	BOS	12,6	↑ 4,6%	3 781 273
PGNIG	6,1	↑ 2,2%	32 517 125	ALIOR	66,5	↑ 5,6%	41 012 820	OPONEO,PL	68,0	↑ 3,7%	637 514
PZU	40,8	↑ 2,1%	148 323 355	CIECH	37,1	↑ 4,5%	5 789 440	QUERCUS	4,2	↑ 3,5%	255 697
DINOPL	362,8	↑ 1,8%	61 805 744	MABION	79,3	↑ 3,7%	20 016 127	GETIN	1,6	↑ 3,5%	1 049 306

Największe spadki											
WIG20				mWIG40				sWIG80			
Nazwa	Kurs	Spadek	Obroty	Nazwa	Kurs	Spadek	Obroty	Nazwa	Kurs	Spadek	Obroty
JSW	47,5	↓ -8,3%	72 303 664	BUDIMEX	238,5	↓ -6,5%	5 302 413	BOGDANKA	36,9	↓ -8,2%	14 188 044
ASSECOPOL	92,4	↓ -6,0%	14 774 792	OAT	40,2	↓ -5,4%	999 210	AIRWAY	1,2	↓ -7,6%	421 398
LPP	13860,0	↓ -3,3%	29 730 950	TSGAMES	341,4	↓ -3,3%	9 816 724	COGNOR	4,1	↓ -6,3%	3 120 420
KGHM	149,4	↓ -2,6%	97 737 427	KETY	611,0	↓ -2,4%	4 170 692	ACTION	14,3	↓ -3,4%	704 174
ALLEGRO	44,2	↓ -2,1%	170 937 594	COMARCH	219,0	↓ -2,2%	1 365 556	IMCOMPANY	33,8	↓ -3,2%	264 325

Największe obroty											
WIG20				mWIG40				sWIG80			
Nazwa	Kurs	Zmiana	Obroty	Nazwa	Kurs	Zmiana	Obroty	Nazwa	Kurs	Zmiana	Obroty
PKOBP	49,5	↑ 1,5%	180 287 470	MBANK	556,0	↓ -1,5%	51 106 973	BOGDANKA	36,9	↓ -8,2%	14 188 044
ALLEGRO	44,2	↓ -2,1%	170 937 594	ALIOR	66,5	↑ 5,6%	41 012 820	BOS	12,6	↑ 4,6%	3 781 273
PEKAO	130,4	↓ -1,0%	163 276 612	MILLENNIUM	9,4	↑ 3,2%	24 620 999	COGNOR	4,1	↓ -6,3%	3 120 420
PZU	40,8	↑ 2,1%	148 323 355	MABION	79,3	↑ 3,7%	20 016 127	TIM	43,5	↑ 2,8%	1 974 534
PKNORLEN	87,5	↑ 1,7%	143 242 097	HANDLOWY	62,0	↑ 7,1%	9 978 542	ARCTIC	8,5	↑ 6,5%	1 918 017

CATALYST

Catalyst - największe obroty											
Nazwa	Kurs	Zmiana	Obroty	Nazwa	Kurs	Zmiana	Obroty	Nazwa	Kurs	Zmiana	Obroty
PKN0722	100,1	↓ -0,2%	200 200	GHE0124	100,5	↓ -0,2%	71 176	KRU1123	100,5	↑ 0,0%	30 150
GHLO124	100,4	↑ 0,0%	133 284	WZ0124	99,0	↓ -1,0%	47 832	DS0725	103,2	↓ -1,0%	28 043
PCRO823	101,5	↑ 0,0%	86 072	ECH0522	99,7	↑ 0,0%	47 757	PCR1023	102,0	↑ 0,5%	26 494
GHS0124	100,5	↓ -0,5%	78 189	PCX0925	102,6	↓ -0,2%	42 959	PKN1222	100,5	↓ 0,0%	25 120
KRU0924	100,4	↑ 0,4%	73 584	KRU1123	100,5	↑ 0,0%	30 150	BPO0626	100,5	↑ 0,4%	18 252

Źródło: GPW

Informacja dnia

CCC SA

CCC miało w III kw. 226 mln zł zysku EBITDA i 80 mln zł zysku operacyjnego – szacunki. CCC wstępnie szacuje, że w trzecim kwartale 2021 roku miało 226 mln zł zysku EBITDA i 80 mln zł zysku operacyjnego - poinformowała spółka w komunikacie. Marża EBITDA w tym czasie wyniosła odpowiednio: 11,0 i 3,9 proc. Wynik EBITDA CCC jest lepszy w porównaniu do tego samego okresu zeszłego roku o 55 proc. Przed rokiem CCC miało 5 mln zł zysku operacyjnego. CCC wstępnie szacuje też, że przychody grupy wyniosły 2,067 mld zł, co oznacza wzrost o 28 proc. rdr. Udział e-commerce w trzecim kwartale w sprzedaży grupy CCC wzrósł o 6 p.p., do 45 proc., pomimo pełnego powrotu klientów do sklepów stacjonarnych. Sprzedaż w segmencie CCC była wyższa rdr o 20 proc., przy "istotnie zoptymalizowanej sieci sklepów (powierzchnia handlowa niższa o 10 proc. rdr)". Sieć HalfPrice zanotowała blisko 82 mln zł przychodów z otwartych dotychczas 33 sklepów. (...) (PAP Biznes)

Komentarz DM Banku BPS. CCC podało wstępne wyniki za III kwartał (w przypadku Spółki III kwartał obejmuje nietypowo okres od 1 sierpnia do 31 października). W odniesieniu do analogicznego okresu roku 2020 główne pozycje finansowe odnotowały wzrost. Przychody wzrosły o 28 proc. r/r do 2,067 mld zł, EBITDA o 55 proc. r/r do 226 mln zł, zaś EBIT zwiększył się aż 16-krotnie do 80 mln zł. Natomiast porównując do wyników za poprzedni kwartał przychody wzrosły zaledwie o 0,9 proc., EBITDA zmalała o 2,1 proc., natomiast EBIT zanotował (niewielki) wzrost o 0,5 proc. W naszej ocenie, jakkolwiek wyniki w porównaniu do zeszłego roku należy uznać za bardzo dobre, to w odniesieniu do poprzedniego kwartału widać pewną stagnację. W tym sensie nie spodziewamy się istotnych wzrostów notowań podczas sesji śródowej. Widzimy również zagrożenie we wzroście zadłużenia Spółki o 59 proc. r/r do 1,6 mld zł, co w kontekście prawdopodobnych podwyżek stóp procentowych w nadchodzących miesiącach będzie oznaczać wzrost kosztu kapitału zmniejszającego kapitalizację oraz zwiększenie kosztów finansowych negatywnie wpływających na zysk netto. W dłuższej perspektywie widzimy z kolei szansę w aktualizacji strategii rozwoju, która ma stanowić "odповідź na dynamiczny rozwój grupy w szybko ewoluującym otoczeniu rynkowym". Prezentacja ma nastąpić w listopadzie i zakładać będzie zapewne m. in. zwiększenie znaczenia marki HalfPrice w Europie zarówno w ramach dystrybucji stacjonarnej jak i online. (Ł. Bryl)

Informacja dnia

OPONEO.PL SA

Oponeo chce kupić udziały w sklepie internetowym FAASSH. Zarząd Oponeo podpisał warunkową umowę w sprawie inwestycji w FAASSH, poprzez objęcie nowych akcji w kapitale zakładowym tej spółki - poinformowało Oponeo w komunikacie. Podstawowym przedmiotem działalności FAASSH ma być prowadzenie sklepu internetowego przeznaczonego do sprzedaży odzieży, obuwia i akcesoriów odzieżowych marek luksusowych oraz premium w modelu platformy zakupowej typu marketplace. Umowa zakłada objęcie przez Spółkę łącznie 68.000 akcji nowej emisji, które będą stanowić 40 proc. kapitału zakładowego FAASSH, za łączną cenę emisyjną 3 mln zł. Planowane objęcie przez Oponeo akcji nastąpi w trzech etapach. Objęcie akcji na II i III etapie inwestycji będzie uzależnione od osiągnięcia przez FAASSH celów biznesowych określonych w umowie inwestycyjnej. Po zakończeniu ostatniego z etapów Oponeo będzie miało 40 proc. akcji FAASSH. (...) (PAP Biznes)

Informacja dnia

MBANK SA

Zysk netto grupy mBanku w III kw. '21 wyniósł 26,6 mln zł, powyżej oczekiwań. Zysk netto grupy mBanku w trzecim kwartale 2021 roku spadł do 26,6 mln zł z 100,6 mln zł rok wcześniej - poinformował bank w raporcie. Zysk banku okazał się 47 proc. powyżej oczekiwań rynku, który spodziewał się, że wyniesie on 18,1 mln zł. Oczekiwania ośmiu biur maklerskich co do zysku netto za III kwartał wahały się od 1,6 mln zł do 48 mln zł. Wynik banku spadł 74 proc. r/r i 76 proc. k/k. Bank zapowiadał wcześniej, że wpływ na wyniki III kwartału będą miały rezerwy związane z kredytami walutowymi w CHF. Koszty ryzyka prawnego związanego z tymi kredytami wyniosły 436,8 mln zł. Bank zapowiadał, że pomimo tych rezerw osiągnie w III kwartale

Informacja dnia
ONCOARENDI
THERAPEUTICS SA

OncoArendi wybrało wykonawcę badania klinicznego OATD-02; pierwszy pacjent planowany na III kw. '22. OncoArendi Therapeutics wybrał litewską firmę UAB BIOMAPAS na wykonawcę badania klinicznego I fazy typu 'First in Human' dla związku OATD-02 - podała spółka w komunikacie. Zarząd przewiduje, że włączenie pierwszego pacjenta do badania nastąpi w III kwartale 2022 r., a samo badanie będzie trwało od 18 do 24 miesięcy. OATD-02 jest inhibitorem arginazy [zarówno ARG1, jak i ARG2] opracowywanym jako potencjalny lek innowacyjny w leczeniu pacjentów z wybranymi postaciami zaawansowanych nowotworów. Celem badania klinicznego, podczas którego związek OTAD-02 zostanie podany człowiekowi po raz pierwszy [badanie typu 'First in Human'], będzie zbadanie bezpieczeństwa, tolerancji oraz aktywności przeciwnowotworowej OATD-02 u pacjentów obu płci z chorobami nowotworowymi. Będzie to badanie kliniczne fazy I, ze wzrastającymi dawkami podawanego związku. (...) (PAP Biznes)

Informacja dnia
IZOBLOK SA

Logine i Bewi ASA wezwały do sprzedaży 574.481 akcji Izobloku, po 50,41 zł za sztukę. Spółki Logine i Bewi ASA ogłosiły wezwanie do sprzedaży 574.481 akcji Izobloku, oferując za jedną akcję 50,41 zł - poinformował pośredniczący w wezwaniu BM PKO BP. Wzywający chcą osiągnąć 100 proc. w akcjonariacie Izobloku i wycofać spółkę z giełdy. Przyjmowanie zapisów w wezwaniu rozpocznie się 10 grudnia, a zakończenie zaplanowano na 28 stycznia 2022 roku. Podmiotem dominującym wobec wzywających jest norweska spółka Froya Invest AS, która jest pośrednio kontrolowana przez spółkę Bekken Invest AS. Obecnie wzywający posiadają łącznie 66 proc. akcji Izobloku. Na zamknięciu wtorkowej sesji za jedną akcję spółki płacono 36,30 zł. (...) (PAP Biznes)

Informacja dnia
WIRTUALNA POLSKA
HOLDING SA

Wirtualna Polska wycofuje się z rozmów ws. kupna Gremi Media – media. Wirtualna Polska wycofała się z rozmów w sprawie kupna Gremi Media, wydawcy "Rzeczpospolitej" i "Parkietu" - podał portal Wirtualnemedia.pl, powołując się na nieoficjalne informacje. Jak podano, powodem zerwania negocjacji miało być kilkukrotnie zmienianie proponowanych warunków transakcji. Z informacji portalu wynika też, że do rozmów o kupnie Gremi Media nie przystąpiła żadna ze spółek kontrolowanych przez Zygmunta Solorza. W marcu tego roku spółka KCI podpisała umowę z firmą doradcą Deloitte Advisory w celu przygotowania i przeprowadzenia procesu sprzedaży posiadanych przez KCI akcji Gremi Media. (PAP Biznes)

Informacja dnia
CYFROWY
POLSAT SA

Cyfrowy Polsat: Gigantyczny zysk i cisza. Co pokaże zarząd, prezentując wyniki za III kwartał. Prawie 3,1 mld zł zysku netto wykaże Grupa Cyfrowy Polsat kontrolowana przez Zygmunta Solorza w sprawozdaniu za III kwartał 2021 r. (raport będzie 9 listopada) – przewidują biura maklerskie. Średnia prognoz analityków zebranych przez „Parkiet” wskazuje, że zarobek netto telekomunikacyjno-mediowej grupy przewyższy jej przychody, które po wzroście o około 1 proc. wynieść mają 3,03 mld zł. Z kolei zysk operacyjny powiększony o amortyzację (EBITDA) mógł wynieść aż 4,56 mld zł. Gigantyczny zysk to efekt transakcji, w której Cyfrowy Polsat sprzedał udziały w spółce Polkomtel Infrastruktura posiadającej maszt i nadajniki operatora sieci Plus za około 7,1 mld zł. Kupującym był Cellnex Telecom. (...) Źródło: Parkiet (parkiet.com) <https://www.parkiet.com/Technologie/311039980-Cyfrowy-Polsat-Gigantyczny-zysk-i-cisza.html>

Informacja dnia
GRODNO SA

Rekordowa sprzedaż dzięki OZE. W październiku przychody Grodna po raz kolejny przebiły poziom 100 mln zł i ustanowiły rekord. Notowania spółki rosły pod koniec wtorkowej sesji o ponad 2 proc., do 16,3 zł. Jak wynika z szacunków, przychody grupy w minionym miesiącu sięgnęły 113 mln zł, co oznacza wzrost o 65 proc r./r. – *W październiku trzeci miesiąc z rzędu przebiliśmy barierę 100 mln zł, bijąc kolejny rekord sprzedażowy i wykazując rewelacyjną dynamikę wzrostu. To przede wszystkim rezultat wysokiego i rosnącego zainteresowania w obszarach związanych z OZE, w szczególności pompami ciepła i fotowoltaiką. Rosnąca liczba realizowanych inwestycji przełożyła się na większe zapotrzebowanie na okablowanie, co wpłynęło na wysoką sprzedaż również w tym segmencie* – stwierdził Andrzej Jurczak, prezes Grodna. Dodał, że grupa rozwija się szybciej niż kiedykolwiek wcześniej, a analizując obecną sytuację na rynku, nie dostrzega istotnych przeszkód do dalszego szybkiego wzrostu w kolejnych miesiącach. (...) Źródło: Parkiet (parkiet.com) <https://www.parkiet.com/Przemysl/311039981-Rekordowa-sprzedaz-dzieki-OZE.html>

WIG20 FUTURES



Źródło: Bloomberg

Komentarz DM Banku BPS. Silne zachowanie sektora bankowego na GPW nie dość, że zatrzymało przecenę na rynku, to jeszcze pozwala z umiarkowanym optymizmem spoglądać na notowania podczas najbliższych sesji. Istotnej zmiany w sytuacji technicznej indeksów na razie nie widać ale obrona 2400pkt jest skuteczna. Minimalny zakres korekty został zrealizowany. WiG20 wzrósł na zamknięciu wczorajszej sesji o 0,10%, i zakończył sesję na poziomie 2407,53pkt., Indeks szerokiego rynku WIG wzrósł o 0,25 % i zakończył sesję na 73 770,02 pkt. Obroty na szerokim rynku wzrosły i wyniosły 1,65 mld zł. Na rynku kontraktów, na serii FW20Z2120 obroty również wzrosły. Obroty na wczorajszej sesji wyniosły 24 365 wobec 21 143 na poprzedniej sesji. LOP na zamknięciu sesji nieznacznie wzrósł i osiągnął wartość 40 104 wobec 40 042 na zamknięciu w piątek. Dziś na rynku wyczekiwanie na decyzje FED może chłodzić optymizm wynikający z wykresów. (T. Czarnecki)

KALENDARIUM

Dane makro:

03.11.2021

Środa		Wydarzenie	Okres	Poprzednio
1:30	Australia	Pozwolenia na budowę m/m	wrz	6,80%
1:30	Australia	Pozwolenia na budowę r/r	wrz	31,20%
2:01	Irlandia	Indeks PMI usług	paź	63,70
2:45	Chiny	Indeks PMI usług	paź	53,40
6:00	Indie	Indeks PMI zbiorczy	paź	55,30
6:00	Indie	Indeks PMI usług	paź	55,20
7:00	Wielka Brytania	Nationwide Indeks cen nieruch. m/m	paź	0,10%
8:00	Turcja	Inflacja CPI m/m	paź	1,25%
8:00	Turcja	Inflacja CPI r/r	paź	19,58%
8:00	Malezja	Stopa procentowa		1,75%
8:00	Turcja	Inflacja PPI m/m	paź	1,55%
8:00	Turcja	Inflacja PPI r/r	paź	43,96%
10:00	Euroland	Stopa bezrobocia	wrz	7,50%
10:30	Wielka Brytania	Indeks PMI usług	paź	55,40
13:15	Kanada	Rezerwy walutowe	paź	106,27 mld
14:45	USA	Indeks PMI zbiorczy	paź	55,00
14:45	USA	Indeks PMI usług	paź	54,90
15:00	USA	Zamówienia w przemyśle m/m	wrz	1,20%
15:00	USA	Indeks ISM dla branż poza przemysłowych	paź	61,90
15:30	USA	Zapasy ropy Crude	29 paź	430,80 mln
19:00	USA	Stopa procentowa		0,00%
23:30	Japonia	Wydatki gospodarstw domowych r/r	wrz	-3,00%
	Polska	Stopa procentowa		0,50%
	Włochy	Stopa bezrobocia	wrz	9,30%

Wydarzenia

w spółkach

03.11.2021

MBANK - Konferencja wynikowa Spółki: Spotkanie dotyczące wyników finansowych mBanku za III kwartał 2021 r.

KOOL2PLAY - Konferencja prasowa spółki: Przedstawienie planów wydawniczych Grupy Kapitałowej Kool2Play SA.

BIOERG - WZA:

LOKUM - Skonsolidowany raport kwartalny III/2021:

KRUK - Skonsolidowany raport kwartalny III/2021:

SYNERGA - Raport kwartalny III/2021:

LABOCANNA - Raport kwartalny III/2021:

INTERNITY - Skonsolidowany raport kwartalny III/2021:

MBANK - Skonsolidowany raport kwartalny III/2021:

TALEX - Dzień wypłaty dywidendy: Dywidenda w wysokości 0,30 PLN na akcję, druga rata.

BOOMBIT - Dzień dywidendy: Zaliczka dywidendy w wysokości 0,24 PLN na akcję.

MEDIACAP - Wezwanie: Rozpoczęcie przyjmowania zapisów na akcje spółki Mediacap SA w ogłoszonym wezwaniu po cenie 3,25 PLN za akcję.

CONSTANCE CARE S.A. - Wprowadzenie do obrotu: Dzień pierwszego notowania w alternatywnym systemie obrotu na rynku NewConnect akcji zwykłych na okaziciela serii A1, B i C spółki CONSTANCE CARE S.A.

AMBRA - Dzień dywidendy: Dywidenda w wysokości 0,95 PLN na akcję.

Na podstawie: infostrefa.com

SPÓŁKI I MNOŻNIKI RYNKOWE

08:01:47

Banki	Kurs [PLN]	Kapitalizacja mln PLN	P/E			P/BV			D/Y [%]			ROA [%]		
			2021	2022	2023	2021	2022	2023	2021	2022	2023	2021	2022	2023
PKO BP	49,52	61 900	13,2	12,4	11,1	1,4	1,3	1,2	4,0	4,6	5,0	0,7	1,2	1,2
Santander Polska	373,60	38 178	24,0	14,8	11,8	1,4	1,3	1,2	1,5	3,0	4,6	0,6	0,6	1,1
PEKAO	130,40	34 226	17,3	13,1	11,0	1,3	1,2	1,2	3,5	4,2	5,0	0,6	0,9	1,1
ING	280,50	36 493	18,0	17,0	14,9	2,0	1,9	1,7	1,8	2,3	2,5	0,8	1,1	1,1
mBank	556,00	23 562	23,0	41,1	16,8	1,4	1,4	1,3	-	5,6	5,2	0,2	-0,3	0,1
Bank Millennium	9,45	11 458	94,5	17,0	12,4	1,4	1,5	1,3	0,0	0,0	1,0	0,1	-1,3	-0,3
Alior Bank	66,46	8 677	18,2	13,7	10,9	1,3	1,2	1,1	0,0	0,0	0,7	-0,5	0,6	0,7
Bank Handlowy	62,00	8 101	13,0	20,8	16,0	1,0	1,0	1,0	3,7	5,6	6,2	0,5	1,1	0,7
Getin Noble Bank	0,53	554	-	-	-	0,3	-	-	-	-	-	-	-0,7	-
Mediana	-	23 562	18,1	15,9	12,1	1,4	1,3	1,2	1,8	3,6	4,8	0,5	0,6	0,9
Finanse inne	Kurs [PLN]	Kapitalizacja mln PLN	P/E			P/BV			D/Y [%]			ROE [%]		
			2021	2022	2023	2021	2022	2023	2021	2022	2023	2020	2021	2022
PZU	40,75	35 189	11,6	11,1	10,5	1,9	1,8	1,8	7,1	7,1	7,3	10,7	17,0	17,0
KRUK	341,80	6 405	11,6	11,1	10,9	4,7	4,1	3,8	2,9	3,0	3,7	7,6	20,5	20,5
GPW	44,58	1 871	12,0	12,8	12,8	1,9	1,9	1,8	5,7	5,9	6,1	16,9	16,5	13,8
ALTUS TFI	1,72	70	-	-	-	-	-	-	-	-	-	-	-	-
Quercus TFI	4,16	253	11,9	-	-	2,8	-	-	-	-	-	-	28,3	-
Mediana	-	1 871	11,8	11,1	10,9	2,4	1,9	1,8	5,7	5,9	6,1	10,7	18,7	17,0
Deweloperzy	Kurs [PLN]	Kapitalizacja mln PLN	P/E			P/BV			EV/EBITDA			ROE [%]		
			2021	2022	2023	2021	2022	2023	2021	2022	2023	2020	2021	2022
GTC	6,90	3 350	12,5	10,0	8,3	0,7	0,3	0,3	17,4	16,8	16,1	1,8	4,5	7,4
Dom Development	132,80	3 373	10,0	9,8	10,8	2,7	2,6	2,6	8,0	7,6	8,0	25,9	27,2	25,2
Echo Investment	4,61	1 900	-	-	-	-	-	-	17,0	14,1	-	11,9	8,6	8,9
Atal	46,40	1 796	7,4	6,5	6,9	1,7	1,5	1,5	8,2	7,4	7,4	18,1	20,5	21,1
Develia	3,53	1 580	11,0	9,5	8,8	1,1	1,1	1,1	11,2	9,3	8,9	2,9	11,0	15,0
Ronson	2,43	399	-	-	-	-	-	-	-	-	-	10,1	7,7	5,7
Mediana	-	1 848	10,5	9,7	8,6	1,4	1,3	1,3	11,2	9,3	8,4	11,0	9,8	12,0
Budowlane	Kurs [PLN]	Kapitalizacja mln PLN	P/E			P/BV			EV/EBITDA			ROE [%]		
			2021	2022	2023	2021	2022	2023	2021	2022	2023	2020	2021	2022
Budimex	238,50	6 089	9,2	16,3	14,7	4,7	4,5	4,4	4,5	5,2	4,9	38,2	74,5	31,2
Unibep	11,80	414	-	-	-	-	-	-	-	-	-	8,1	7,6	7,3
Erbud	75,00	930	21,4	12,8	7,9	1,2	1,0	0,9	9,2	4,9	3,3	15,0	12,3	11,1
Trakcja	2,18	188	-	-	-	-	-	-	-	-	-	-4,0	-1,8	2,0
Torpol	12,76	293	7,1	11,1	7,7	1,1	1,2	1,1	-	-	-	18,0	13,7	4,8
Mediana	-	414	9,2	12,8	7,9	1,2	1,2	1,1	6,9	5,1	4,1	15,0	12,3	7,3
Górnictwo	Kurs [PLN]	Kapitalizacja mln PLN	P/E			P/BV			EV/EBITDA			ROE [%]		
			2021	2022	2023	2021	2022	2023	2021	2022	2023	2020	2021	2022
KGHM	149,40	29 880	5,2	6,7	7,7	1,1	1,0	0,9	3,6	3,9	4,3	10,4	24,1	14,6
JSW	47,50	5 577	4,4	3,5	6,8	0,6	0,5	0,5	2,6	2,0	3,1	-10,3	16,5	19,0
Bogdanka	36,90	1 255	7,1	6,8	9,1	0,4	0,3	0,3	1,4	1,4	1,5	2,0	6,1	4,7
Mediana	-	5 577	5,2	6,7	7,7	0,6	0,5	0,5	2,6	2,0	3,1	2,0	16,5	14,6
Paliwa	Kurs [PLN]	Kapitalizacja mln PLN	P/E			P/BV			EV/EBITDA			ROE [%]		
			2021	2022	2023	2021	2022	2023	2021	2022	2023	2020	2021	2022
PKN ORLEN	87,54	37 442	6,8	8,4	8,3	0,8	0,8	0,7	4,6	4,8	4,6	7,0	11,3	9,1
PNGiG	6,15	35 514	8,9	6,6	7,2	0,8	0,7	0,7	3,4	2,5	2,5	16,1	8,0	11,2
LOTOS	64,50	11 924	5,0	7,1	7,1	0,9	0,8	0,7	3,5	3,8	3,7	-9,1	15,7	11,4
Mediana	-	35 514	6,8	7,1	7,2	0,8	0,8	0,7	3,5	3,8	3,7	7,0	11,3	11,2

Źródło: DM BPS, Bloomberg

SPÓŁKI I MNOŻNIKI RYNKOWE

IT	Kurs [PLN]	Kapitalizacja mln PLN	P/E			P/BV			EV/EBITDA			ROE [%]		
			2021	2022	2023	2021	2022	2023	2021	2022	2023	2020	2021	2022
Asseco Poland	92,40	7 669	16,7	16,4	15,6	1,2	1,1	1,0	5,5	5,2	5,0	6,1	6,6	6,5
ComArch	219,00	1 781	13,8	14,7	13,9	1,5	1,4	1,3	6,0	6,3	6,1	8,7	10,0	8,9
LiveChat Software	123,20	3 172	-	25,9	23,4	-	-	-	23,9	21,1	18,8	110,5	114,5	101,7
Asseco BS	40,00	1 337	16,3	15,7	15,2	3,8	3,7	3,6	11,3	10,8	10,4	-	-	-
Asseco SEE	48,00	2 491	18,2	17,1	16,0	2,5	2,4	2,2	9,6	9,1	8,7	-	-	-
Mediana	-	2 491	16,5	16,4	15,6	2,0	1,9	1,8	9,6	9,1	8,7	8,7	10,0	8,9
Telekomunikacja	Kurs [PLN]	Kapitalizacja mln PLN	P/E			P/BV			EV/EBITDA			ROE [%]		
Cyfrowy Polsat	35,70	22 832	5,0	14,2	13,8	1,3	0,2	0,2	4,8	8,8	8,8	8,5	23,7	8,6
Orange Polska	7,81	10 243	14,9	21,7	17,3	0,9	0,9	0,9	5,8	5,5	5,3	0,8	1,8	2,8
Mediana	-	16 537	9,9	18,0	15,6	1,1	0,5	0,5	5,3	7,1	7,0	8,5	23,7	8,6
Media	Kurs [PLN]	Kapitalizacja mln PLN	P/E			P/BV			EV/EBITDA			ROE [%]		
Wirtualna Polska	146,20	4 276	28,6	23,7	20,6	5,8	5,1	4,4	15,8	13,8	12,3	12,9	20,3	21,3
Agora	8,16	380	-	35,5	15,7	0,5	0,5	0,5	16,3	8,2	7,4	-14,5	-	-
Mediana	-	2 328	28,6	29,6	18,2	3,1	2,8	2,5	16,1	11,0	9,9	-0,8	20,3	21,3
Producenci gier video	Kurs [PLN]	Kapitalizacja mln PLN	P/E			P/BV			EV/EBITDA			ROE [%]		
CD Projekt SA	173,42	17 470	46,4	31,0	33,7	7,8	6,2	5,4	30,1	22,0	22,8	72,8	18,3	20,3
Playway	459,00	3 029	22,6	17,6	16,3	6,4	0,0	0,0	0,0	0,0	0,0	0,0	0,0	0,0
TEN Square Games	341,40	2 493	13,4	11,2	10,1	9,8	7,2	5,6	10,9	8,9	7,8	0,0	0,0	0,0
11 bit studios SA	419,00	991	46,8	93,3	7,7	5,2	4,9	3,1	32,1	55,8	5,4	26,1	10,5	10,5
Mediana	-	2 761	34,5	24,3	13,2	7,1	5,5	4,3	20,5	15,5	6,6	13,1	5,3	5,3
Ubiór	Kurs [PLN]	Kapitalizacja mln PLN	P/E			P/BV			EV/EBITDA			ROE [%]		
LPP	13860,00	25 675	-	30,9	24,7	8,0	8,4	7,0	21,6	11,7	9,8	-	-0,8	22,9
CCC	120,50	6 612	-	32,7	21,4	12,1	7,0	5,4	14,1	10,1	8,2	-94,1	-42,5	31,7
VRG	3,79	889	18,5	13,1	11,1	1,0	1,0	0,9	9,5	8,0	7,3	-2,7	5,7	7,9
Monnari Trade	2,82	86	-	-	-	-	-	-	-	-	-	-	-	-
Mediana	-	3750	18,5	30,9	21,4	8,0	7,0	5,4	14,1	10,1	8,2	-48,4	-0,8	22,9
Dystrybucja	Kurs [PLN]	Kapitalizacja mln PLN	P/E			P/BV			EV/EBITDA			ROE [%]		
Dino Polska	362,80	35 569	42,5	33,2	26,5	11,5	8,6	6,7	27,6	21,8	17,6	32,5	30,5	29,1
Inter Cars	456,00	6 461	11,9	11,9	11,6	2,2	1,9	1,7	8,4	8,2	8,0	13,6	11,9	11,1
Eurocash	10,79	1 502	-	23,0	18,8	1,6	1,6	1,6	6,2	5,3	5,2	5,6	-4,0	6,8
Neuca	926,00	4 103	23,8	21,9	20,7	4,8	4,2	3,8	14,5	12,8	11,7	-	-	-
AB	57,60	932	7,7	7,4	7,5	1,0	0,9	-	6,4	5,9	-	10,6	-	-
Mediana	-	2 802	11,9	16,9	15,2	1,9	1,7	1,7	7,4	7,0	8,0	10,6	4,0	8,9
Spożywcze	Kurs [PLN]	Kapitalizacja mln PLN	P/E			P/BV			EV/EBITDA			ROE [%]		
ZT Kruszwica	66,00	1 520	-	-	-	-	-	-	-	-	-	10,9	-	-
Wawel	580,00	870	15,3	13,0	12,1	1,3	1,3	1,2	6,9	6,3	5,7	7,5	-	-
Tarczynski	46,00	522	-	-	-	-	-	-	-	-	-	-	-	-
Mediana	-	870	15,3	13,0	12,1	1,3	1,3	1,2	6,9	6,3	5,7	9,2	-	-

Źródło: DM BPS, Bloomberg

SPÓŁKI I MNOŻNIKI RYNKOWE

Energia	Kurs [PLN]	Kapitalizacja mIn PLN	P/E			P/BV			EV/EBITDA			ROE [%]		
			2021	2022	2023	2021	2022	2023	2021	2022	2023	2020	2021	2022
PGE	9,92	18 544	5,5	16,6	13,0	0,4	0,4	0,4	3,0	4,2	3,9	0,5	7,7	2,7
Enea	10,08	4 450	3,8	4,3	4,4	0,3	0,3	0,3	2,7	2,7	3,0	1,9	10,3	8,8
Tauron	3,29	5 759	5,4	6,7	5,5	0,4	0,3	0,3	4,5	4,9	4,5	1,5	5,4	7,3
Energia	8,16	3 379	-	-	-	-	-	-	-	-	-	-1,7	5,4	5,3
Polenergia	84,40	3 835	12,8	31,2	23,7	1,7	1,7	1,6	13,4	12,6	9,7	8,3	17,4	7,8
ZE PAK	18,90	961	-	-	-	-	-	-	14,2	10,6	5,9	-	-	-
Mediana	-	4 143	5,4	11,6	9,2	0,4	0,4	0,4	4,5	4,9	4,5	1,5	7,7	7,3
Chemia	Kurs [PLN]	Kapitalizacja mIn PLN	P/E			P/BV			EV/EBITDA			ROE [%]		
			2021	2022	2023	2021	2022	2023	2021	2022	2023	2020	2021	2022
Grupa Azoty	29,84	2 960	17,2	12,9	11,3	-	-	-	8,2	8,0	7,6	3,4	5,3	5,2
Ciech	37,10	1 955	6,9	12,6	11,3	-	-	-	4,8	5,3	5,1	6,9	11,3	8,6
Grupa Azoty Puławy	86,00	1 644	-	-	-	-	-	-	-	-	-	-	-	-
PCC Rokita	95,00	1 886	-	-	-	-	-	-	4,4	5,5	7,2	6,7	24,3	14,7
Boryszew	3,30	791	-	-	-	-	-	-	-	-	-	-10,7	-	-
Grupa Azoty Police	12,20	1 515	-	-	-	-	-	-	-	-	-	-	-	-
Polwax	2,97	92	-	-	-	-	-	-	-	-	-	-	-	-
Mediana	-	1 765	12,1	12,7	11,3	-	-	-	4,8	5,5	7,2	5,1	11,3	8,6
Przemysł ciężki	Kurs [PLN]	Kapitalizacja mIn PLN	P/E			P/BV			EV/EBITDA			ROE [%]		
			2021	2022	2023	2021	2022	2023	2021	2022	2023	2020	2021	2022
Grupa Kęty	611,00	5 896	11,1	11,9	11,4	3,7	3,7	3,6	8,1	8,5	8,2	26,3	28,5	29,8
Famur	3,14	1 805	15,9	10,0	9,4	0,7	0,7	0,7	4,4	3,7	3,2	11,6	6,3	9,0
Stalprodukt	277,00	1 546	4,9	11,9	12,1	0,5	0,5	0,5	2,0	2,9	2,9	5,7	8,2	4,5
Wielton	12,74	769	11,9	9,9	8,8	1,8	1,6	1,4	7,6	7,1	6,7	-	-	-
Aparator	21,40	702	-	-	-	-	-	-	-	-	-	13,0	-	-
Alumetal	55,20	860	6,4	10,8	10,1	1,3	1,2	1,2	5,2	6,5	6,3	9,4	-	-
Mangata Holding	78,00	521	8,2	8,5	7,5	1,2	1,0	0,9	6,5	6,1	6,0	7,0	-	-
Rafako	1,14	145	10,3	7,1	-	-	-	-	2,0	1,8	-	-	-	-
IZOBlok	36,30	46	-	-	-	-	-	-	-	-	-	-	-	-
Mediana	-	769	10,3	10,0	9,8	1,2	1,1	1,1	5,2	6,1	6,1	10,5	8,2	9,0
Przemysł lekki/inne	Kurs [PLN]	Kapitalizacja mIn PLN	P/E			P/BV			EV/EBITDA			ROE [%]		
			2021	2022	2023	2021	2022	2023	2021	2022	2023	2020	2021	2022
Fabryki Mebli Forte	46,10	1 103	8,9	9,6	9,1	1,3	1,3	1,2	6,5	6,6	6,6	9,6	-	-
Sanok Rubber Co	16,40	441	-	-	-	-	-	-	-	-	-	-3,9	10,9	11,6
Amica	122,00	949	9,6	14,0	11,8	0,8	0,8	0,8	5,2	5,4	4,9	13,0	11,0	11,2
Ac	34,20	345	13,8	13,3	10,5	2,5	2,5	2,4	8,1	7,6	7,1	24,0	-	-
Ferro	37,50	797	7,3	10,5	9,9	2,1	2,0	1,8	7,7	7,3	7,0	-	-	-
Mediana	-	797	9,2	11,9	10,2	1,7	1,7	1,5	7,1	6,9	6,8	11,3	11,0	11,4

Źródło: DM BPS, Bloomberg

Dom Maklerski Banku BPS SA

ul. Grzybowska 81, 00-844 Warszawa,
tel.: +48 22 53 95 555, fax.: +48 22 53 95 556
www.dmbps.pl
dm@dmbps.pl

Sporządzone przez Departament Analiz:

Tomasz Czarnecki, MPW
Dyrektor Departamentu Analiz
tomasz.czarnecki@dmbps.pl
tel.: (22) 53 95 542

Wojciech Białek
Analityk

Artur Wizner, MPW
Analityk
artur.wizner@dmbps.pl
tel.: (22) 53 95 548

Jacek Borawski
Analityk Techniczny

Łukasz Bryl
Analityk
Lukasz.bryl@dmbps.pl
tel.: 785 500 874

Dane kontaktowe do Departamentu Sprzedaży:

Dariusz Stasiak, MPW
Dyrektor Departamentu Sprzedaży
dariusz.stasiak@dmbps.pl
tel.: +48 (22) 53 95 541

Krzysztof Jeż, MPW
krzysztof.jez@dmbps.pl
tel.: + 48 (22) 53 95 559

Lech Kucharski, MPW
lech.kucharski@dmbps.pl
tel.: + 48 (22) 53 95 522

Marcin Jakubiak, MPW
marcin.jakubiak@dmbps.pl
tel.: + 48 (22) 53 95 560

Tomasz Kublik, MPW
tomasz.kublik@dmbps.pl
tel.: + 48 (22) 53 95 511

Wyjaśnienia dotyczące stosowanej terminologii fachowej i wskaźników:

Dług netto – suma zobowiązań oprocentowanych pomniejszona o środki pieniężne i ich ekwiwalenty
EBIT – wynik na działalności operacyjnej
EBITDA – wynik działalności operacyjnej przed potrąceniem salda na działalności finansowej, opodatkowaniem i amortyzacją.
EV – (wartość ekonomiczna; EV= MC + dług netto) suma kapitalizacji i długu netto
Marża brutto na sprzedaży – relacja zysku brutto na sprzedaży do przychodów ze sprzedaży
Marża EBIT – (EBIT/Przychody ze sprzedaży) relacja zysk z działalności operacyjnej do przychodów ze sprzedaży
Marża EBITDA – (EBITDA/Przychody ze sprzedaży) relacja EBITDA do przychodów ze sprzedaży
EBIT/EV – iloraz zysku z działalności operacyjnej i wartości ekonomicznej (suma kapitalizacji i długu netto)
MC/EBIT – iloraz kapitalizacji (iloczyn kursu akcji i liczby akcji) oraz zysku z działalności operacyjnej
MC/S – iloraz kapitalizacji (liczba wyemitowanych akcji razy kurs akcji) i przychodów ze sprzedaży
P/E – (Cena/Zysk) relacja kursu akcji do rocznego zysku netto przypadający na akcję
P/BV – (Cena/Wartość Księgową) relacja kursu akcji do wartości księgowej przypadającą na akcję
P/CF – [Cena/(zysk netto + amortyzacja)] relacja kursu akcji do sumy przypadającego na akcję zysku netto i amortyzacji
Stopa dywidendy – (DY) dywidenda na akcję podzielona przez kurs akcji
Wskaźnik wypłaty dywidendy – (D/E) relacja dywidenda przypadająca na akcję do zysk na akcję
Wskaźnik pokrycia dywidendy – (E/D) relacja zysku na akcję do dywidendy na akcję

Opracowanie wyraża wiedzę oraz poglądy autorów według stanu na dzień jego sporządzenia. Autorzy nie uwzględniają w opracowaniu jakichkolwiek szczególnych zamierzeń inwestycyjnych, szczególnych celów inwestycyjnych, sytuacji finansowej ani szczególnych potrzeb czy żądań potencjalnych odbiorców. Opracowanie publikowane jest w celach wyłącznie informacyjnych lub marketingowych i nie powinno być interpretowane jako (1) osobista rekomendacja, (1) porada inwestycyjna, prawna, lub innego typu, ani jako (2) zachęta do działania, inwestowania czy pozbywania się inwestycji w szczególny sposób, bądź (4) ocena lub zapewnienie opłacalności inwestycji w instrumenty finansowe objęte opracowaniem.

W szczególności opracowanie nie stanowi „badania inwestycyjnego” lub „publikacji handlowej” w rozumieniu Rozporządzenia Delegowanego Komisji (UE) 2017/565 z dnia 25 kwietnia 2016 r. uzupełniającego dyrektywę Parlamentu Europejskiego i Rady 2014/65/UE w odniesieniu do wymogów organizacyjnych i warunków prowadzenia działalności przez firmy inwestycyjne oraz pojęć zdefiniowanych na potrzeby tej dyrektywy, bądź „rekomendacji” w rozumieniu Rozporządzenia Parlamentu Europejskiego i Rady (UE) NR 596/2014 z dnia 16 kwietnia 2014 r. w sprawie nadużyć na rynku (rozporządzenie w sprawie nadużyć na rynku) oraz uchylającego dyrektywę 2003/6/WE Parlamentu Europejskiego i Rady i dyrektywy Komisji 2003/124/WE, 2003/125/WE i 2004/72/WE.

Opracowanie zostało sporządzone z zachowaniem należytej staranności i rzetelności przy zachowaniu zasad metodologicznej poprawności na podstawie ogólnodostępnych informacji, w dniu publikacji opracowania, pozyskanych ze źródeł wiarygodnych dla Domu Maklerskiego Banku BPS S.A. Dom Maklerski Banku BPS S.A. nie gwarantuje ich kompletności, prawdziwości lub dokładności.

Dom Maklerski Banku BPS S.A. nie ponosi odpowiedzialności za ewentualne decyzje inwestycyjne podjęte na podstawie niniejszego opracowania ani za ewentualne szkody poniesione w wyniku tych decyzji inwestycyjnych. Opracowanie nie powinno być interpretowane jako oświadczenie ani gwarancja (zarówno wyraźna, jak i implikowana) w zakresie generowania zysku z tytułu prezentowanej strategii inwestycyjnej.

Dom Maklerski Banku BPS S.A., jego akcjonariusze lub pracownicy mogą posiadać długie lub krótkie pozycje powstałe w wyniku transakcji zawartych na instrumentach z rynków OTC lub innych instrumentach finansowych wymienionych w opracowaniu. Organem sprawującym nadzór nad działalnością Domu Maklerskiego Banku BPS S.A. jest Komisja Nadzoru Finansowego z siedzibą w Warszawie, przy ulicy Pięknej 20.

Powielanie bądź publikowanie w jakiegokolwiek formie niniejszego opracowania, lub jego części, oraz wykorzystywanie materiału do własnych opracowań celem publikacji, bez pisemnej zgody Domu Maklerskiego Banku BPS S.A. jest zabronione. Niniejsze opracowanie jest prawnie chronione zgodnie z **Ustawą z 4 lutego 1994 r. o prawie autorskim i prawach pokrewnych (Dz. U. 2019 poz. 1231)**.