

GPW - Indeksy					
Indeksy	Zamknięcie [pkt.]	Zmiana dzienna	Relatywnie do WIG	Zmiana tyg. [t/t]	Zmiana od początku roku
WIG	73 586,3	↑0,50%	-	-0,02%	29,04%
WIG20	2 405,1	↑0,52%	0,02%	-0,50%	21,22%
mWIG40	5 705,0	↑0,74%	0,24%	1,54%	43,47%
sWIG80	21 310,0	↓-0,27%	-0,77%	-0,46%	32,39%

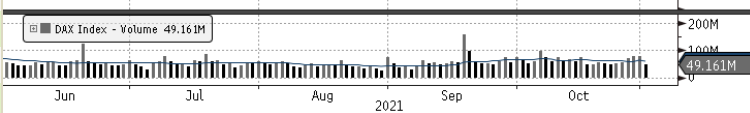
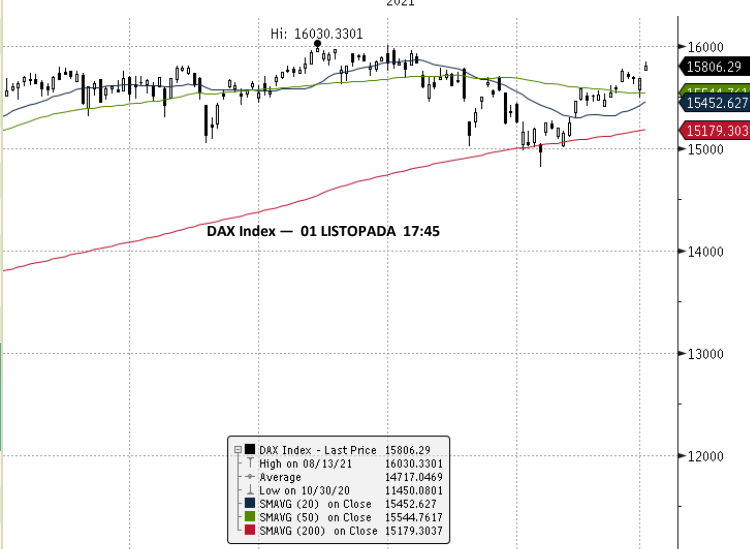
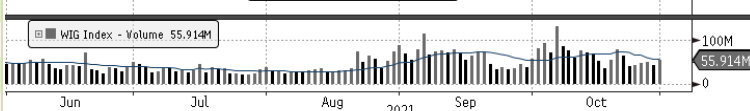
GPW - FW20				
Wybrane dane	Zamknięcie [pkt.]	Zmiana dzienna	Zmiana tyg. [t/t]	Zmiana od początku roku
FW20 Z2120	2 410	6 ↑0,25%	-0,50%	20,98%

Indeksy zagraniczne - kursy zamknięcia				
Indeks	Kurs [pkt.]	Zmiana	Relatywnie do WIG	Zmiana od początku roku
BOVESPA (BRAZYLIA)	105 550,9	↑2,00%	1,49%	-11,47%
BUX (WĘGRY)	54 197,7	↑0,80%	0,30%	28,90%
CAC 40 (FRANCJA)	6 893,3	↑0,92%	0,42%	23,11%
DAX (NIEMCY)	15 806,3	↑0,75%	0,25%	15,22%
DIJA (USA)	35 913,8	↑0,26%	-0,24%	17,34%
EUROSTOXX 50 (EU)	4 250,6	↑0,39%	-0,11%	19,65%
FTSE 100 (GB)	7 288,6	↑0,71%	0,21%	12,82%
ISE 100 (TURCJA)	1 540,1	↑0,25%	-0,25%	4,29%
MERVAL (ARGENTYNA)	87 460,4	↑4,67%	4,15%	70,73%
MSCI EM	1 264,5	↓-0,02%	-0,52%	-2,07%
NASDAQ COMPOSITE (USA)	15 595,9	↑0,63%	0,13%	21,01%
PX (CZECHY)	1 332,9	↑0,51%	0,01%	29,76%
RTS (ROSJA)	1 869,7	↑0,15%	-0,35%	24,43%
S&P 500	4 613,7	↑0,18%	-0,32%	22,83%

Indeksy zagraniczne - kurs na godzinę: 8:01				
Indeks	Kurs [pkt.]	Zmiana	Relatywnie do WIG	Zmiana od początku roku
NIKKEI225 (JAPONIA)	29 520,9	↓-0,43%	-0,92%	7,57%
HANG SENG (HONG KONG)	25 051,0	↓-0,22%	-0,71%	-8,01%
BSE 30 (INDIE)	60 130,8	↓-0,01%	-0,51%	25,92%
KOSPI 100 (KOREA Płd.)	2 976,4	↑1,26%	0,76%	8,90%
SHANGHAI A-SHARE (CHINY)	3 673,9	↓-0,01%	-0,51%	5,00%
SHANGHAI B-SHARE (CHINY)	270,5	↓-1,34%	-1,83%	8,13%

Kontrakty terminowe - kurs na godzinę: 8:01				
Futures	Kurs [pkt.]	Zmiana	Relatywnie do FWIG20	Zmiana od początku roku
EuroStoxx50 Futures	4 268,0	↓-0,18%	-0,43%	20,53%
CAC40 Futures	6 886,5	↓-0,04%	-0,29%	24,26%
DAX Futures	15 792,0	↓-0,10%	-0,35%	14,88%
S&P500 Futures	0,0	↑0,00%	-0,25%	-100,00%
DIJA Futures	35 715,0	↓-0,02%	-0,27%	17,11%
NASDAQ Futures	15 889,0	↓-0,03%	-0,28%	23,31%

Waluty - kurs na godzinę: 08:01				
Waluta	Kurs [PLN]	Zmiana [PLN]	Relatywnie do WIG	Zmiana od początku roku
EUR	4,6164	0,0002 ↑0,00%	-0,49%	0,03%
CHF	4,3739	-0,0015 ↓-0,03%	-0,53%	2,57%
USD	3,9780	0,0004 ↑0,01%	-0,49%	5,84%
EUR/USD	1,1605	-0,0001 ↓-0,01%	-0,51%	-4,88%



Surowce - kursy zamknięcia				
Surowiec	Kurs	Zmiana [%]	Relatywnie do WIG	Zmiana od początku roku
ROPA WTI (USD za baryłkę)	84,4	↑0,36%	-0,14%	73,85%
MIEDŹ (USD za tonę)	9 490,0	↓-1,35%	-1,84%	22,47%
ZŁOTO (USD za uncję)	1 793,8	↑1,39%	0,89%	-5,15%
SREBRO (USD za uncję)	24,1	↑0,17%	-0,33%	63,27%
PLATYNA (USD za uncję)	1 061,3	↓-0,56%	-1,05%	-1,69%
GAZ ZIEMNY (USD za MMBtu)	5,2	↑1,14%	0,64%	106,50%
W. KAMIENNY (USD za tonę)	145,0	↓-35,11%	-35,43%	90,79%
URAN (USD za lbs)	0,0	↑0,00%	-0,50%	-100,00%
ŻELAZO (CNY za tonę)	565,5	↓-9,95%	-10,40%	-53,98%
CYNA (USD za tonę)	36 970,0	↑0,22%	-0,28%	81,23%
ALUMINIUM (USD za tonę)	2 719,5	↑0,11%	-0,39%	36,01%
OLÓW (USD za tonę)	2 379,0	↓-0,21%	-0,71%	19,71%
NIKIEL (USD za tonę)	19 702,0	↑1,31%	0,81%	16,79%

Źródło: Bloomberg

Źródło: Bloomberg

Największe wzrosty											
WIG20				mWIG40				sWIG80			
Nazwa	Kurs	Wzrost	Obroty	Nazwa	Kurs	Wzrost	Obroty	Nazwa	Wzrost	Wzrost	Obroty
PEKAO	131,8	↑ 6,3%	172 594 289	MILLENNIUM	9,2	↑ 5,7%	14 428 939	BNPPPL	95,6	↑ 3,7%	21 358 392
PKOBP	48,8	↑ 2,3%	197 903 038	ALIOR	63,0	↑ 5,5%	48 401 927	MLSYSTEM	98,0	↑ 3,2%	272 410
JSW	51,8	↑ 2,1%	45 798 851	INGBSK	272,0	↑ 2,6%	8 927 979	SYNEKTIK	30,8	↑ 3,0%	437 132
LPP	14330,0	↑ 1,6%	49 061 850	MBANK	564,5	↑ 2,2%	42 114 958	BOS	12,1	↑ 3,0%	3 217 562
ORANGEPL	7,8	↑ 1,1%	15 557 050	KETY	626,0	↑ 2,1%	2 796 787	ASSECOBS	40,6	↑ 2,8%	322 164

Największe spadki											
WIG20				mWIG40				sWIG80			
Nazwa	Kurs	Spadek	Obroty	Nazwa	Kurs	Spadek	Obroty	Nazwa	Kurs	Spadek	Obroty
MERCATOR	102,9	↓ -2,2%	10 460 672	LIVECHAT	122,0	↓ -4,2%	4 637 347	COGNOR	4,4	↓ -7,1%	8 052 842
ALLEGRO	45,1	↓ -1,8%	113 349 691	CIECH	35,5	↓ -3,5%	6 320 922	GTC	6,9	↓ -4,7%	449 824
PGE	9,8	↓ -1,8%	16 828 616	TSGAMES	353,2	↓ -3,0%	6 498 722	ERBUD	73,2	↓ -4,7%	372 216
CCC	120,5	↓ -1,8%	8 690 027	KERNEL	60,2	↓ -2,7%	7 550 421	CIGAMES	1,6	↓ -3,6%	511 492
PGNIG	6,0	↓ -1,7%	34 641 274	GRUPAAZOTY	29,8	↓ -2,7%	4 433 818	PCCROKITA	92,7	↓ -3,4%	644 320

Największe obroty											
WIG20				mWIG40				sWIG80			
Nazwa	Kurs	Zmiana	Obroty	Nazwa	Kurs	Zmiana	Obroty	Nazwa	Kurs	Zmiana	Obroty
PKOBP	48,8	↑ 2,3%	197 903 038	ALIOR	63,0	↑ 5,5%	48 401 927	BNPPPL	95,6	↑ 3,7%	21 358 392
PEKAO	131,8	↑ 6,3%	172 594 289	MBANK	564,5	↑ 2,2%	42 114 958	COGNOR	4,4	↓ -7,1%	8 052 842
ALLEGRO	45,1	↓ -1,8%	113 349 691	MILLENNIUM	9,2	↑ 5,7%	14 428 939	BOGDANKA	40,2	↑ 2,3%	5 976 414
PKNORLEN	86,1	↓ -1,6%	108 455 654	HANDLOWY	57,9	↑ 0,3%	14 379 280	BOS	12,1	↑ 3,0%	3 217 562
KGHM	153,4	↓ -0,8%	81 303 411	MABION	76,5	↑ 1,3%	9 549 956	TIM	42,3	↑ 0,0%	1 834 349

CATALYST											
Catalyst - największe obroty											
Nazwa	Kurs	Zmiana	Obroty	Nazwa	Kurs	Zmiana	Obroty	Nazwa	Kurs	Zmiana	Obroty
ECH1022	99,0	↓ -0,5%	1 483 437	GHL0124	100,4	↑ 0,0%	77 741	PCX0522	100,2	↓ -0,4%	46 126
KRU0626	99,3	↑ 0,3%	359 956	PKN0722	100,3	↓ -0,1%	71 213	KRI0322	99,6	↑ 0,0%	31 750
ECN1022	99,3	↓ -0,4%	171 991	ACH0622	99,9	↓ -0,1%	59 940	BST0922	99,0	↓ -1,4%	29 865
FPC0630	91,3	↓ -0,2%	96 698	KRU1221	100,0	↑ 0,1%	46 502	PCX0925	102,8	↑ 0,2%	24 216
GHE0124	100,7	↓ -0,3%	89 877	PCX0522	100,2	↓ -0,4%	46 126	GHE1023	101,5	↓ 0,0%	22 224

Źródło: GPW

**Informacja dnia**  
**AMREST HOLDINGS**  
**SA**

**Skonsolidowane przychody Amrestu w III kwartale wzrosły do 533,6 mln euro.** Skonsolidowane przychody Amrestu w trzecim kwartale 2021 roku wyniosły 533,6 mln euro, co oznacza wzrost rdr o 20,9 proc. - poinformowała spółka w komunikacie. Analitycy ankietowani przez PAP Biznes spodziewali się średnio 511 mln euro przychodów. Amrest wstępnie szacuje, że wskaźnik sprzedaży porównywalnej w restauracjach osiągnął w trzecim kwartale poziom 115,5 proc. "W trzecim kwartale 2021 zanotowano ożywienie sprzedaży, będące kontynuacją pozytywnych trendów obserwowanych już w poprzednim kwartale. Wzrostowi wolumenu sprzedaży towarzyszył większy udział działających restauracji oraz ponowne otwarcie segmentu "dine in" w wyniku złagodzenia ograniczeń związanych z pandemią Covid-19 na większości rynków działalności grupy" - napisano w komunikacie. Udział działających restauracji w portfelu AmRest wzrósł do 99 proc. na koniec września 2021 roku, w porównaniu z 98 proc. rok wcześniej. Wstępna sprzedaż wygenerowana na rynkach Europy Środkowo-Wschodniej wyniosła w trzecim kwartale 2021 roku 252,3 mln euro, co stanowi wzrost o 27,1 proc. rdr. (...) (PAP Biznes)

**Komentarz DM Banku BPS.** Wstępne Wyniki podane przez Amrest (operator zarządzający m. in. markami: KFC, Burger King i Starbucks) odnoszą się wyłącznie do wartości sprzedaży. W przychodach za III kwartał widać pozytywny wpływ złagodzenia restrykcji związanych z COVID-19. Sprzedaż wyniosła 533,6 mln euro i była wyższa o 20,9 proc. r/r i o 4,4 proc. powyżej konsensusu rynkowego. Wzrost przychodów miał miejsce we wszystkich dywizjach operacyjnych Spółki, największy zaś na rynkach Europy Środkowo-Wschodniej (27,1 proc. r/r). W naszej ocenie podane wyniki należy ocenić pozytywnie z trzech powodów. Po pierwsze, na koniec września funkcjonowało 99 proc. restauracji wobec 98 proc. rok wcześniej. Po drugie, widać wzrost wolumenu sprzedaży będący częściowo zasługą otwarcia segmentu „dine-in”. Po trzecie, podane wyniki przychodów są nie tylko wyższe od oczekiwań analityków oraz od wartości w roku 2020, ale także większe w porównaniu do poprzedniego kwartału (wzrost o 14,9 proc.). Akcje Spółki na koniec sesji piątkowej kosztowały 31,98 zł, będąc blisko tegorocznego maksimum (35 zł) odnotowanego w lutym. Zakładając brak krajowego lockdownu w najbliższych tygodniach, podane wyniki sprzedaży stanowią mogą impuls do wzrostu notowań. (Ł. Bryl)

**Informacja dnia**  
**ASSECO**  
**POLAND SA**

**Asseco Poland szacuje zysk netto w III kw. na 120,3 mln zł, zgodnie z oczekiwaniami.** Asseco Poland szacuje, że zysk netto grupy w trzecim kwartale wyniósł 120,3 mln zł - podała spółka. Analitycy ankietowani przez PAP Biznes spodziewali się wyniku w przedziale 117,8-122,2 mln zł. Szacunkowy zysk Asseco Poland po trzech kwartałach to 362,1 mln zł. (PAP Biznes)

**Informacja dnia**  
**BANK PEKAO SA**

**Piotr Zborowski nowym wiceprezesem Pekao, zrezygnował Tomasz Kubiak.** Rada nadzorcza Banku Pekao powołała Piotra Zborowskiego na stanowisko wiceprezesa banku z dniem 5 listopada. Jednocześnie Tomasz Kubiak zrezygnował z funkcji wiceprezesa, ze skutkiem na 4 listopada - podał bank w komunikatach. Tomasz Kubiak pracował w Pekao od 2001 roku. Od 2017 był wiceprezesem zarządu nadzorującym pion finansowy. Nadzór nad tym obszarem ma zostać powierzony wiceprezesowi Pawłowi Strączyńskiemu, pod warunkiem zatwierdzenia tej decyzji przez radę nadzorczą banku. Strączyński od 5 sierpnia tego roku jest wiceprezesem Pekao odpowiedzialnym za pion strategii. (...) (PAP Biznes)

**Informacja dnia**  
**MBANK SA**

**mBank celuje w ponad 10 proc. ROE i 2,5 proc. marży odsetkowej w 2025 r. – strategia.** mBank celuje w marżę odsetkową netto na poziomie ok. 2,5 proc. i ponad 10 proc. zwrotu na kapitale w 2025 roku - podał bank w nowej strategii. mBank spodziewa się średniorocznego wzrostu przychodów o 9-10 proc. w latach 2021-2025. Długoterminowym celem mBanku jest wypłata dywidendy na poziomie 50 proc. zysku netto. Koszty ryzyka w średnioterminowej perspektywie mają wynieść ok. 0,8 proc. Planowany na 2025 rok wskaźnik kosztów do dochodów to ok. 40 proc. Bank spodziewa się, że wartość kredytów będzie w latach 2021-2025 rosła średniorocznie o ok. 8 proc., a depozytów o 8-9 proc. Współczynniki kapitałowe mają w czasie realizacji strategii pozostawać znacząco powyżej wymogów KNF. Przy obecnym reżimie regulacyjnym i przyjętych założeniach, na koniec każdego roku poziomy wskaźnika Tier 1 mają być co najmniej 2,5 pkt. proc. powyżej regulacyjnych minimów. (PAP Biznes)

**Informacja dnia**  
**UNIBEP SA**

**Unibep wybuduje drugi etap inwestycji mieszkaniowej w Warszawie za 108,5 mln zł.** Unibep wybuduje drugi etap inwestycji "Soho" przy ul. Żupniczej w Warszawie za 108,5 mln zł - podała spółka. Zamawiającym jest spółka zależna Yareal Polska. Przedmiotem umowy jest wykonanie czterech budynków mieszkalnych o wysokości od 6 do 9 kondygnacji z garażem podziemnym, parkiem oraz zagospodarowaniem terenu. W budynkach ma znaleźć się łącznie 296 lokali mieszkalnych i 10 lokali usługowych. Rozpoczęcie prac nastąpi w IV kwartale 2021 r. a ich zakończenie planowane jest na III kwartał 2023 r. (PAP Biznes)

**Informacja dnia**  
**PGNiG SA**

**Ilość gazu z kierunku wschodniego mniejsza, ale zgodna z kontraktem jamalskim – PGNiG.** PGNiG widzi zmniejszenie przepływu gazu z kierunku wschodniego, ale jest to zgodne z wielkością kontraktową, ustaloną w ramach kontraktu jamalskiego - poinformował PAP Radosław Kazimierski z PGNiG. Według Reutersa, w sobotę wstrzymano dostawę gazu przez Jamał. W sobotę agencja Reutersa podała, iż z pomiarów w punkcie Mallnow w Niemczech - przy granicy z Polską - wykonywanych przez niemieckiego operatora gazociągu Gascade wynika, że dostawy gazu z Rosji przez Polskę do Niemiec przez gazociąg jamalski zostały wstrzymane w sobotę rano. (...) (PAP Biznes)

**Informacja dnia**  
**MPL VERBUM SA**

**MPL Verbum wypłaci 0,16 zł dywidendy na akcję.** Walne zgromadzenie MPL Verbum zdecydowało o przeznaczeniu na dywidendę 0,39 mln zł z zysku netto wypracowanego w roku obrotowym 2020/2021, co daje 0,16 zł dywidendy na akcję - poinformowała agencja lojalnościowa notowana na NewConnect w komunikacie. Dniem ustalenia prawa do dywidendy będzie 26 listopada, a jej wypłata nastąpi 6 grudnia. Przed rokiem MPL Verbum wypłaciło 0,11 zł dywidendy na akcję. (PAP Biznes)

**Informacja dnia**  
**GRUPA LOTOS SA**

**Grupa Lotos rozpoczęła proces integracji aktywów rafineryjnych w ramach Lotos Asphalt.** Rozpoczął się proces integracji aktywów rafineryjnych w ramach Lotos Asphalt, podstawowa działalność spółki będzie skupiać się na przerobieniu ropy naftowej i świadczeniu usług produkcji paliw na rzecz grupy - poinformował Lotos w komunikacie. Lotos podał, że Nadzwyczajne Zgromadzenie Wspólników Lotos Asphalt podjęło uchwałę w sprawie podwyższenia kapitału zakładowego spółki poprzez utworzenie nowych udziałów, które w całości objęła grupa Lotos i pokryła je wkładem niepieniężnym w postaci zorganizowanej części przedsiębiorstwa składającej się z aktywów związanych z działalnością rafineryjną o łącznej wartości szacowanej na 4,8 mld zł. (...) (PAP Biznes)

**Informacja dnia**  
**GRUPA ŻYWIEC SA**

**Żywiec wypłaci 20 zł zaliczkowej dywidendy na akcję.** Grupa Żywiec wypłaci w grudniu 20 zł na akcję na poczet przewidywanej dywidendy za 2021 rok - podała spółka. Do zaliczki będą uprawnieni akcjonariusze posiadający akcje 9 grudnia. Wypłata nastąpi 16 grudnia. Zarząd spółki zastrzegł, że planowana zaliczka będzie wypłacona pod warunkiem, że sytuacja spółki nie ulegnie pogorszeniu w stopniu, który mógłby istotnie wpłynąć na poziom przewidywanego zysku za rok 2021. (PAP Biznes)

**Informacja dnia**  
**BRAND24 SA**

**Brand24 chce przyjąć program motywacyjny na lata 2021-2023.** Brand24 chce przyjąć program motywacyjny na lata 2021-2023 dla kluczowej kadry kierowniczej - podała spółka. Warunkami przyznania akcji ma być 15,9 mln zł przychodów w 2021 roku, 20,3 mln zł w 2022 roku i 26,8 mln zł w 2023. Cele EBITDA pomniejszone o koszty prac rozwojowych to odpowiednio: 1,3 mln zł, 0,9 mln zł i 3,9 mln zł. Do wyliczenia wyników przyjęto następujące założenia: EBITDA w wysokości 3,4 mln zł w 2021 roku, 4,5 mln zł w 2022 roku i 7,4 mln zł w 2023 roku oraz koszty prac rozwojowych na poziomie 2,1 mln zł w 2021 roku, 3,6 mln zł w 2022 roku i 3,5 mln zł w 2023 roku. Spółka przewiduje, że w ramach programu jego uczestnicy otrzymają uprawnienie do objęcia łącznie nie więcej niż 107.892 akcje. Obecnie kapitał zakładowy dzieli się na 2,16 mln akcji. (...) (PAP Biznes)

WIG20 FUTURES



Źródło: Bloomberg

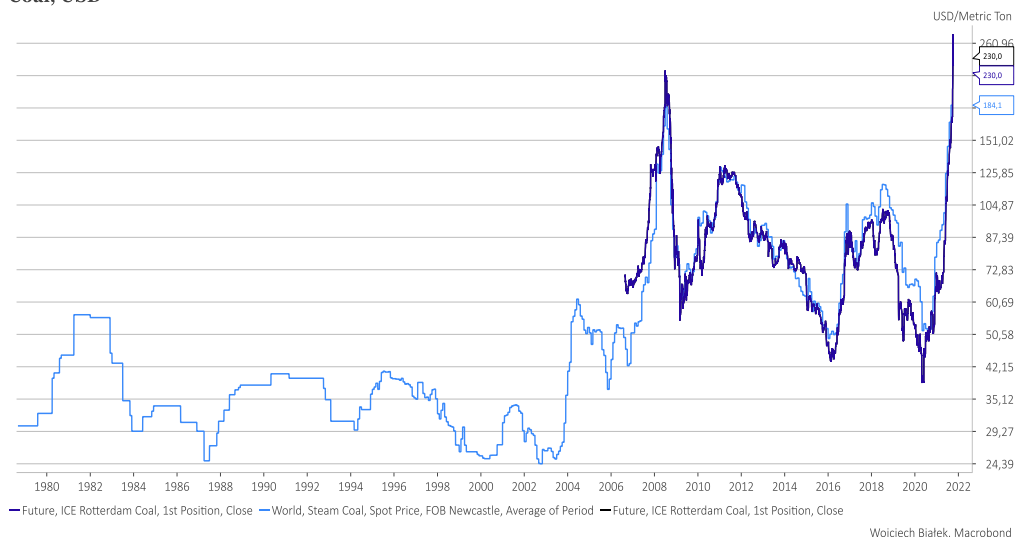
**Komentarz DM Banku BPS.** Zatrzymanie przeceny głównie za sprawą silnych wzrostów w sektorze bankowym na GPW na koniec października nadal nie wnosi istotnej zmiany do sytuacji technicznej indeksów. Minimalny zakres korekty został zrealizowany, ale nie widać dostatecznej siły popytu, żeby kontynuować trend wzrostowy, co może przełożyć się na kilka słabszych sesji na naszym rynku. W piątek WIG20 wzrósł na zamknięciu o 0,52%, i zakończył sesję na poziomie 2405,05pkt., Indeks szerokiego rynku WIG wzrósł o 0,50 % i zakończył sesję na 73 586,32 pkt. Obroty na szerokim rynku wzrosły i wyniosły 1,49 mld zł. Na rynku kontraktów, na serii FW20Z2120 obroty również wzrosły. Obroty w piątek wyniosły 21 143 wobec 11 702 na poprzedniej sesji. LOP na zamknięciu sesji spadł i osiągnął wartość 40042 wobec 40 128 na zamknięciu w czwartek. Dziś szykuje się optymistyczny początek sesji. (T. Czarnecki)

Komentarz  
Wojciecha Białka

## Po najsilniejszej hossie, największy krach na rynku węgla kamiennego

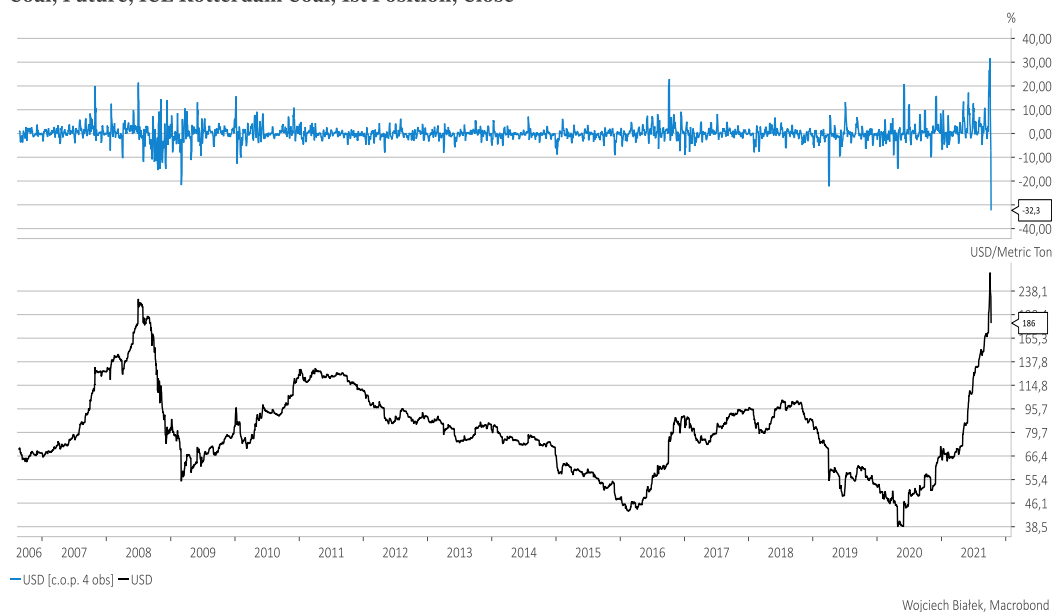
Na początku października ceny kontraktów na węgiel kamienny w Rotterdamie wyszły na najwyższy poziom w historii.

Coal, USD



Równocześnie w ciągu minionych 4 sesji spadły o prawie jedną trzecią, czyli najsilniej w takim horyzoncie czasowym w historii.

Coal, Future, ICE Rotterdam Coal, 1st Position, Close



(...)

<https://dmbps.pl/wsparcie-analityczne/komentarze-analityczne-wojciecha-bialka>

## KALENDARIUM

## Dane makro:

02.11.2021

Wtorek		Wydarzenie	Okres	Poprzednio
0:00	Korea Południowa	Bazowa inflacja CPI r/r	paź	1,50%
0:00	Korea Południowa	Bazowa inflacja CPI r/r	paź	1,50%
0:00	Korea Południowa	Inflacja CPI m/m	paź	0,50%
0:00	Korea Południowa	Inflacja CPI m/m	paź	0,50%
0:00	Korea Południowa	Inflacja CPI r/r	paź	2,60%
0:00	Korea Południowa	Inflacja CPI r/r	paź	2,60%
7:30	Szwajcaria	Inflacja CPI m/m	paź	0,00%
7:30	Szwajcaria	Inflacja CPI r/r	paź	0,90%
7:30	Szwajcaria	Inflacja CPI r/r	paź	0,90%
7:30	Szwajcaria	Sprzedaż detaliczna m/m	wrz	1,10%
7:30	Szwajcaria	Sprzedaż detaliczna m/m	wrz	1,10%
8:00	Węgry	Inflacja PPI r/r	wrz	14,40%
9:00	Polska	Indeks PMI przemysłu	paź	53,40
9:15	Hiszpania	Indeks PMI przemysłu	paź	58,10
9:45	Włochy	Indeks PMI przemysłu	paź	59,70
9:50	Francja	Indeks PMI przemysłu	paź	55,00
9:55	Niemcy	Indeks PMI przemysłu	paź	58,40
10:00	Euroland	Indeks PMI przemysłu	paź	58,60
11:45	Nowa Zelandia	Współczynnik aktywności zawodowej	III kwartał	70,50%
11:45	Nowa Zelandia	Stopa bezrobocia	III kwartał	4,00%
15:00	Meksyk	Rezerwy walutowe	29 paź	198,55 mld
23:00	Korea Południowa	Rezerwy walutowe	paź	7,51 mld

Na podstawie: stooq.pl

Wydarzenia  
w spółkach

02.11.2021

**FASING** - WZA: Katowice. W sprawie w sprawie wycofania akcji spółki z obrotu na rynku regulowanym prowadzonym przez GPW SA w Warszawie.

**COGNOR** - Konferencja wynikowa Spółki: Warszawa. Omówienie wyników finansowych spółki Cognor za 3 kwartał 2021 roku oraz perspektyw na kolejne kwartały.

**LUKARDI** - WZA: Poznań. W sprawie zmian w składzie rady nadzorczej.

**COPERNIC** - WZA: Warszawa. W sprawie powołania nowego członka rady nadzorczej.

**IFCAPITAL** - WZA:

**MFOOD** - WZA: Łódź. W sprawie powołania członka zarządu i RN, zmian w statucie.

**COPERNIC** - Raport kwartalny III/2021:

**AVATRIX** - Raport kwartalny III/2021:

**MEDAPP** - Raport kwartalny III/2021:

**BKDGAMES** - Raport kwartalny III/2021:

**SANTANDER** - Dzień wypłaty dywidendy: Początek wypłaty zaliczkowej dywidendy w wysokości 4,85 EUR na akcję.

**GENOMTEC** - Wprowadzenie do obrotu: Dzień pierwszego notowania na rynku NewConnect 830.000 akcji zwykłych na okaziciela serii H, spółki GENOMTEC S.A., o wartości nominalnej 0,10 zł każda.

**GRODNO** - Dzień dywidendy: Dywidenda w wysokości 0,21 PLN na akcje.

Na podstawie: infostrefa.com

## SPÓŁKI I MNOŻNIKI RYNKOWE

08:01:23

Banki	Kurs [PLN]	Kapitalizacja mln PLN	P/E			P/BV			D/Y [%]			ROA [%]		
			2021	2022	2023	2021	2022	2023	2021	2022	2023	2021	2022	2023
PKO BP	48,80	61 000	13,1	12,2	10,9	1,4	1,3	1,2	4,1	4,6	5,0	0,7	1,2	1,2
Santander Polska	370,50	37 861	23,8	14,7	11,7	1,4	1,3	1,2	1,5	3,0	4,6	0,6	0,6	1,1
PEKAO	131,75	34 580	17,5	13,2	11,1	1,3	1,3	1,2	3,5	4,1	5,0	0,6	0,9	1,1
ING	272,00	35 387	17,5	16,5	14,5	1,9	1,8	1,7	1,8	2,3	2,6	0,8	1,1	1,1
mBank	564,50	23 922	23,3	41,7	17,0	1,4	1,4	1,3	-	5,5	5,2	0,2	-0,3	0,1
Bank Millennium	9,15	11 100	91,5	16,5	12,0	1,4	1,4	1,2	0,0	0,0	1,1	0,1	-1,3	-0,3
Alior Bank	62,96	8 220	17,2	12,9	10,3	1,2	1,1	1,0	0,0	0,0	0,7	-0,5	0,6	0,7
Bank Handlowy	57,90	7 565	12,2	19,5	14,9	1,0	1,0	1,0	3,9	6,0	6,6	0,5	1,1	0,7
Getin Noble Bank	0,47	488	-	-	-	0,3	-	-	-	-	-	-	-0,7	-
<b>Mediana</b>	<b>-</b>	<b>23 922</b>	<b>17,5</b>	<b>15,6</b>	<b>11,9</b>	<b>1,4</b>	<b>1,3</b>	<b>1,2</b>	<b>1,8</b>	<b>3,6</b>	<b>4,8</b>	<b>0,5</b>	<b>0,6</b>	<b>0,9</b>
Finanse inne	Kurs [PLN]	Kapitalizacja mln PLN	P/E			P/BV			D/Y [%]			ROE [%]		
			2021	2022	2023	2021	2022	2023	2021	2022	2023	2020	2021	2022
PZU	39,90	34 455	11,4	10,8	10,3	1,8	1,8	1,7	7,2	7,2	7,4	10,7	17,0	17,0
KRUK	332,60	6 233	11,3	10,8	10,6	4,5	4,0	3,7	3,0	3,1	3,8	7,6	20,5	20,5
GPW	44,02	1 848	11,8	12,6	12,7	1,9	1,8	1,8	5,8	6,0	6,2	16,9	16,5	13,8
ALTUS TFI	1,73	71	-	-	-	-	-	-	-	-	-	-	-	-
Quercus TFI	4,02	244	11,5	-	-	2,8	-	-	-	-	-	-	28,3	-
<b>Mediana</b>	<b>-</b>	<b>1 848</b>	<b>11,4</b>	<b>10,8</b>	<b>10,6</b>	<b>2,3</b>	<b>1,8</b>	<b>1,8</b>	<b>5,8</b>	<b>6,0</b>	<b>6,2</b>	<b>10,7</b>	<b>18,7</b>	<b>17,0</b>
Deweloperzy	Kurs [PLN]	Kapitalizacja mln PLN	P/E			P/BV			EV/EBITDA			ROE [%]		
			2021	2022	2023	2021	2022	2023	2021	2022	2023	2020	2021	2022
GTC	6,85	3 326	12,4	9,9	8,2	0,7	0,3	0,3	17,3	16,7	16,0	1,8	4,5	7,4
Dom Development	134,00	3 403	10,1	9,9	10,9	2,7	2,6	2,6	8,1	7,7	8,1	25,9	27,2	25,2
Echo Investment	4,61	1 903	-	-	-	-	-	-	17,0	14,1	-	11,9	8,6	8,9
Atal	47,60	1 843	7,6	6,7	7,1	1,7	1,6	1,5	8,4	7,5	7,6	18,1	20,5	21,1
Develia	3,59	1 607	11,2	9,7	9,0	1,2	1,1	1,1	11,3	9,4	9,0	2,9	11,0	15,0
Ronson	2,44	400	-	-	-	-	-	-	-	-	-	10,1	7,7	5,7
<b>Mediana</b>	<b>-</b>	<b>1 873</b>	<b>10,7</b>	<b>9,8</b>	<b>8,6</b>	<b>1,4</b>	<b>1,3</b>	<b>1,3</b>	<b>11,3</b>	<b>9,4</b>	<b>8,5</b>	<b>11,0</b>	<b>9,8</b>	<b>12,0</b>
Budowlane	Kurs [PLN]	Kapitalizacja mln PLN	P/E			P/BV			EV/EBITDA			ROE [%]		
			2021	2022	2023	2021	2022	2023	2021	2022	2023	2020	2021	2022
Budimex	255,00	6 510	9,9	17,5	15,7	5,0	4,8	4,7	5,1	5,9	5,5	38,2	74,5	31,2
Unibep	11,90	417	-	-	-	-	-	-	-	-	-	8,1	7,6	7,3
Erbud	73,20	908	20,9	12,4	7,7	1,2	1,0	0,9	9,0	4,8	3,2	15,0	12,3	11,1
Trakcja	2,21	191	-	-	-	-	-	-	-	-	-	-4,0	-1,8	2,0
Torpol	12,82	294	7,2	11,1	7,8	1,1	1,2	1,1	-	-	-	18,0	13,7	4,8
<b>Mediana</b>	<b>-</b>	<b>417</b>	<b>9,9</b>	<b>12,4</b>	<b>7,8</b>	<b>1,2</b>	<b>1,2</b>	<b>1,1</b>	<b>7,0</b>	<b>5,4</b>	<b>4,4</b>	<b>15,0</b>	<b>12,3</b>	<b>7,3</b>
Górnictwo	Kurs [PLN]	Kapitalizacja mln PLN	P/E			P/BV			EV/EBITDA			ROE [%]		
			2021	2022	2023	2021	2022	2023	2021	2022	2023	2020	2021	2022
KGHM	153,40	30 680	5,3	6,8	7,9	1,2	1,0	1,0	3,6	4,0	4,4	10,4	24,2	14,7
JSW	51,80	6 082	4,8	3,8	7,4	0,6	0,6	0,6	2,8	2,1	3,3	-10,3	14,8	24,3
Bogdanka	40,20	1 367	7,7	7,4	9,9	0,4	0,4	0,4	1,5	1,5	1,7	2,0	6,1	4,7
<b>Mediana</b>	<b>-</b>	<b>6 082</b>	<b>5,3</b>	<b>6,8</b>	<b>7,9</b>	<b>0,6</b>	<b>0,6</b>	<b>0,6</b>	<b>2,8</b>	<b>2,1</b>	<b>3,3</b>	<b>2,0</b>	<b>14,8</b>	<b>14,7</b>
Paliwa	Kurs [PLN]	Kapitalizacja mln PLN	P/E			P/BV			EV/EBITDA			ROE [%]		
			2021	2022	2023	2021	2022	2023	2021	2022	2023	2020	2021	2022
PKN ORLEN	86,06	36 809	6,7	8,2	8,1	0,8	0,8	0,7	4,6	4,7	4,5	7,0	11,3	9,1
PNGiG	6,02	34 762	8,7	6,5	7,1	0,7	0,7	0,6	3,3	2,4	2,5	16,1	8,0	11,2
LOTOS	61,98	11 458	5,0	7,1	6,9	0,8	0,8	0,7	3,6	3,8	3,6	-9,1	15,7	11,4
<b>Mediana</b>	<b>-</b>	<b>34 762</b>	<b>6,7</b>	<b>7,1</b>	<b>7,1</b>	<b>0,8</b>	<b>0,8</b>	<b>0,7</b>	<b>3,6</b>	<b>3,8</b>	<b>3,6</b>	<b>7,0</b>	<b>11,3</b>	<b>11,2</b>

Źródło: DM BPS, Bloomberg



## SPÓŁKI I MNOŻNIKI RYNKOWE

IT	Kurs [PLN]	Kapitalizacja mln PLN	P/E			P/BV			EV/EBITDA			ROE [%]		
			2021	2022	2023	2021	2022	2023	2021	2022	2023	2020	2021	2022
Asseco Poland	98,25	8 155	17,8	17,5	16,6	1,2	1,2	1,1	5,7	5,4	5,2	6,1	6,6	6,5
ComArch	224,00	1 822	14,1	15,0	14,2	1,5	1,4	1,3	6,2	6,5	6,3	8,7	10,0	8,9
LiveChat Software	122,00	3 142	-	25,6	23,1	-	-	-	23,7	20,8	18,6	110,5	114,5	101,7
Asseco BS	40,60	1 357	16,5	15,9	15,4	3,9	3,8	3,7	11,5	10,9	10,6	-	-	-
Asseco SEE	48,00	2 491	18,2	17,1	16,0	2,5	2,4	2,2	9,6	9,1	8,7	-	-	-
<b>Mediana</b>	-	<b>2 491</b>	<b>17,1</b>	<b>17,1</b>	<b>16,0</b>	<b>2,0</b>	<b>1,9</b>	<b>1,8</b>	<b>9,6</b>	<b>9,1</b>	<b>8,7</b>	<b>8,7</b>	<b>10,0</b>	<b>8,9</b>
Telekomunikacja	Kurs [PLN]	Kapitalizacja mln PLN	P/E			P/BV			EV/EBITDA			ROE [%]		
Cyfrowy Polsat	35,68	22 819	5,0	14,2	13,8	1,3	0,2	0,2	4,8	8,8	8,8	8,5	23,7	8,6
Orange Polska	7,79	10 217	14,8	21,7	17,3	0,9	0,9	0,9	5,7	5,4	5,3	0,8	1,8	2,8
<b>Mediana</b>	-	<b>16 518</b>	<b>9,9</b>	<b>17,9</b>	<b>15,5</b>	<b>1,1</b>	<b>0,5</b>	<b>0,5</b>	<b>5,3</b>	<b>7,1</b>	<b>7,0</b>	<b>8,5</b>	<b>23,7</b>	<b>8,6</b>
Media	Kurs [PLN]	Kapitalizacja mln PLN	P/E			P/BV			EV/EBITDA			ROE [%]		
Wirtualna Polska	146,00	4 270	28,6	23,6	20,6	5,7	5,1	4,4	15,7	13,7	12,3	12,9	20,3	21,3
Agora	8,18	381	-	35,6	15,7	0,5	0,5	0,5	16,4	8,2	7,4	-14,5	-	-
<b>Mediana</b>	-	<b>2 325</b>	<b>28,6</b>	<b>29,6</b>	<b>18,2</b>	<b>3,1</b>	<b>2,8</b>	<b>2,5</b>	<b>16,1</b>	<b>10,9</b>	<b>9,9</b>	<b>-0,8</b>	<b>20,3</b>	<b>21,3</b>
Producenci gier video	Kurs [PLN]	Kapitalizacja mln PLN	P/E			P/BV			EV/EBITDA			ROE [%]		
CD Projekt SA	173,88	17 516	46,5	31,1	33,8	7,8	6,2	5,4	30,2	22,1	22,9	72,8	18,3	20,3
Playway	459,00	3 029	22,6	17,6	16,3	6,4	0,0	0,0	0,0	0,0	0,0	0,0	0,0	0,0
TEN Square Games	353,20	2 579	13,6	11,3	10,4	11,2	7,9	6,1	11,5	9,3	8,0	0,0	0,0	0,0
11 bit studios SA	416,00	984	46,5	92,7	7,6	5,1	4,8	3,0	31,8	55,3	5,4	26,1	10,5	10,5
<b>Mediana</b>	-	<b>2 804</b>	<b>34,5</b>	<b>24,3</b>	<b>13,3</b>	<b>7,1</b>	<b>5,5</b>	<b>4,2</b>	<b>20,8</b>	<b>15,7</b>	<b>6,7</b>	<b>13,1</b>	<b>5,3</b>	<b>5,3</b>
Ubiór	Kurs [PLN]	Kapitalizacja mln PLN	P/E			P/BV			EV/EBITDA			ROE [%]		
LPP	14330,00	26 545	-	31,9	25,6	8,3	8,7	7,2	22,3	12,0	10,1	-	-0,8	22,9
CCC	120,50	6 612	-	32,7	21,4	12,1	7,0	5,4	14,1	10,1	8,2	-94,1	-42,5	31,7
VRG	3,79	889	18,5	13,1	11,1	1,0	1,0	0,9	9,5	8,0	7,3	-2,7	5,7	7,9
Monnari Trade	2,85	87	-	-	-	-	-	-	-	-	-	-	-	-
<b>Mediana</b>	-	<b>3 750</b>	<b>18,5</b>	<b>31,9</b>	<b>21,4</b>	<b>8,3</b>	<b>7,0</b>	<b>5,4</b>	<b>14,1</b>	<b>10,1</b>	<b>8,2</b>	<b>-48,4</b>	<b>-0,8</b>	<b>22,9</b>
Dystrybucja	Kurs [PLN]	Kapitalizacja mln PLN	P/E			P/BV			EV/EBITDA			ROE [%]		
Dino Polska	356,40	34 941	41,8	32,6	26,0	11,3	8,4	6,6	27,1	21,4	17,3	32,5	30,5	29,1
Inter Cars	457,00	6 475	11,9	12,0	11,6	2,2	1,9	1,7	8,7	8,9	8,7	13,6	12,8	12,1
Eurocash	9,85	1 371	-	21,0	17,2	1,5	1,4	1,5	6,0	5,2	5,1	5,6	-4,0	6,8
Neuca	932,00	4 130	23,9	22,0	20,9	4,9	4,3	3,8	14,6	12,9	11,7	-	-	-
AB	57,00	923	7,6	7,3	7,5	1,0	0,8	-	6,3	5,9	-	10,6	-	-
<b>Mediana</b>	-	<b>2 750</b>	<b>11,9</b>	<b>16,5</b>	<b>14,4</b>	<b>1,9</b>	<b>1,7</b>	<b>1,7</b>	<b>7,5</b>	<b>7,4</b>	<b>8,7</b>	<b>10,6</b>	<b>4,4</b>	<b>9,4</b>
Spożywcze	Kurs [PLN]	Kapitalizacja mln PLN	P/E			P/BV			EV/EBITDA			ROE [%]		
ZT Kruszwica	66,00	1 520	-	-	-	-	-	-	-	-	-	10,9	-	-
Wawel	588,00	882	15,6	13,2	12,3	1,3	1,3	1,3	7,1	6,4	5,8	7,5	-	-
Tarczynski	45,00	511	-	-	-	-	-	-	-	-	-	-	-	-
<b>Mediana</b>	-	<b>882</b>	<b>15,6</b>	<b>13,2</b>	<b>12,3</b>	<b>1,3</b>	<b>1,3</b>	<b>1,3</b>	<b>7,1</b>	<b>6,4</b>	<b>5,8</b>	<b>9,2</b>	-	-

Źródło: DM BPS, Bloomberg

## SPÓŁKI I MNOŻNIKI RYNKOWE

Energia	Kurs [PLN]	Kapitalizacja mIn PLN	P/E			P/BV			EV/EBITDA			ROE [%]		
			2021	2022	2023	2021	2022	2023	2021	2022	2023	2020	2021	2022
PGE	9,81	18 339	5,4	16,4	12,9	0,4	0,4	0,4	3,0	4,1	3,9	0,5	7,7	2,7
Enea	10,11	4 463	3,8	4,3	4,4	0,3	0,3	0,3	2,7	2,7	3,0	1,9	10,3	8,8
Tauron	3,29	5 759	5,4	6,7	5,5	0,4	0,3	0,3	4,5	4,9	4,5	1,5	5,4	7,3
Energia	8,12	3 362	-	-	-	-	-	-	-	-	-	-1,7	5,4	5,3
Polenergia	83,80	3 808	12,7	31,0	23,5	1,7	1,6	1,6	13,3	12,6	9,7	8,3	17,4	7,8
ZE PAK	18,60	945	-	-	-	-	-	-	14,1	10,4	5,8	-	-	-
<b>Mediana</b>	-	<b>4 136</b>	<b>5,4</b>	<b>11,5</b>	<b>9,2</b>	<b>0,4</b>	<b>0,4</b>	<b>0,4</b>	<b>4,5</b>	<b>4,9</b>	<b>4,5</b>	<b>1,5</b>	<b>7,7</b>	<b>7,3</b>
Chemia	Kurs [PLN]	Kapitalizacja mIn PLN	P/E			P/BV			EV/EBITDA			ROE [%]		
			2021	2022	2023	2021	2022	2023	2021	2022	2023	2020	2021	2022
Grupa Azoty	29,80	2 956	17,2	12,9	11,3	-	-	-	8,2	8,0	7,6	3,4	5,3	5,2
Ciech	35,50	1 871	6,6	12,0	10,8	-	-	-	4,7	5,1	4,9	6,9	11,3	8,6
Grupa Azoty Puławy	86,00	1 644	-	-	-	-	-	-	-	-	-	-	-	-
PCC Rokita	92,70	1 840	-	-	-	-	-	-	4,4	5,4	7,0	6,7	24,3	14,7
Boryszew	3,19	766	-	-	-	-	-	-	-	-	-	-10,7	-	-
Grupa Azoty Police	12,25	1 521	-	-	-	-	-	-	-	-	-	-	-	-
Polwax	3,00	93	-	-	-	-	-	-	-	-	-	-	-	-
<b>Mediana</b>	-	<b>1 742</b>	<b>11,9</b>	<b>12,5</b>	<b>11,1</b>	-	-	-	<b>4,7</b>	<b>5,4</b>	<b>7,0</b>	<b>5,1</b>	<b>11,3</b>	<b>8,6</b>
Przemysł ciężki	Kurs [PLN]	Kapitalizacja mIn PLN	P/E			P/BV			EV/EBITDA			ROE [%]		
			2021	2022	2023	2021	2022	2023	2021	2022	2023	2020	2021	2022
Grupa Kęty	626,00	6 041	11,4	12,2	11,6	3,8	3,7	3,7	8,3	8,7	8,3	26,3	28,5	29,8
Famur	3,12	1 790	15,8	10,0	9,4	0,7	0,7	0,7	4,4	3,7	3,2	11,6	6,3	9,0
Stalprodukt	275,00	1 535	4,9	11,8	12,0	0,5	0,5	0,5	2,0	2,8	2,9	5,7	8,2	4,5
Wielton	12,80	773	12,0	9,9	8,9	1,8	1,6	1,4	7,6	7,1	6,7	-	-	-
Aparator	21,60	709	-	-	-	-	-	-	-	-	-	13,0	-	-
Alumetal	55,00	857	6,4	10,7	10,0	1,3	1,2	1,2	5,2	6,5	6,2	9,4	-	-
Mangata Holding	77,00	514	8,1	8,4	7,4	1,1	1,0	0,9	6,4	6,1	5,9	7,0	-	-
Rafako	1,11	141	10,1	6,9	-	-	-	-	2,0	1,7	-	-	-	-
IZOBlok	36,00	46	-	-	-	-	-	-	-	-	-	-	-	-
<b>Mediana</b>	-	<b>773</b>	<b>10,1</b>	<b>10,0</b>	<b>9,7</b>	<b>1,2</b>	<b>1,1</b>	<b>1,1</b>	<b>5,2</b>	<b>6,1</b>	<b>6,1</b>	<b>10,5</b>	<b>8,2</b>	<b>9,0</b>
Przemysł lekki/inne	Kurs [PLN]	Kapitalizacja mIn PLN	P/E			P/BV			EV/EBITDA			ROE [%]		
			2021	2022	2023	2021	2022	2023	2021	2022	2023	2020	2021	2022
Fabryki Mebli Forte	45,70	1 094	8,8	9,5	9,0	1,3	1,3	1,2	6,4	6,5	6,6	9,6	-	-
Sanok Rubber Co	16,25	437	-	-	-	-	-	-	-	-	-	-3,9	10,9	11,6
Amica	123,00	956	9,7	14,1	11,8	0,8	0,8	0,8	5,3	5,4	4,9	13,0	11,0	11,2
Ac	34,20	345	13,8	13,3	10,5	2,5	2,5	2,4	8,1	7,6	7,1	24,0	-	-
Ferro	38,20	811	7,5	10,7	10,1	2,2	2,0	1,8	7,8	7,4	7,1	-	-	-
<b>Mediana</b>	-	<b>811</b>	<b>9,2</b>	<b>12,0</b>	<b>10,3</b>	<b>1,7</b>	<b>1,7</b>	<b>1,5</b>	<b>7,1</b>	<b>7,0</b>	<b>6,8</b>	<b>11,3</b>	<b>11,0</b>	<b>11,4</b>

Źródło: DM BPS, Bloomberg

## Dom Maklerski Banku BPS SA

ul. Grzybowska 81, 00-844 Warszawa,  
tel.: +48 22 53 95 555, fax.: +48 22 53 95 556  
[www.dmbps.pl](http://www.dmbps.pl)  
[dm@dmbps.pl](mailto:dm@dmbps.pl)

Sporządzone przez Departament Analiz:

**Tomasz Czarnecki, MPW**  
Dyrektor Departamentu Analiz  
[tomasz.czarnecki@dmbps.pl](mailto:tomasz.czarnecki@dmbps.pl)  
tel.: (22) 53 95 542

**Wojciech Białek**  
Analityk

**Artur Wizner, MPW**  
Analityk  
[artur.wizner@dmbps.pl](mailto:artur.wizner@dmbps.pl)  
tel.: (22) 53 95 548

**Jacek Borawski**  
Analityk Techniczny

**Łukasz Bryl**  
Analityk  
[Lukasz.bryl@dmbps.pl](mailto:Lukasz.bryl@dmbps.pl)  
tel.: 785 500 874

Dane kontaktowe do Departamentu Sprzedaży:

**Dariusz Stasiak, MPW**  
Dyrektor Departamentu Sprzedaży  
[dariusz.stasiak@dmbps.pl](mailto:dariusz.stasiak@dmbps.pl)  
tel.: +48 (22) 53 95 541

**Krzysztof Jeż, MPW**  
[krzysztof.jez@dmbps.pl](mailto:krzysztof.jez@dmbps.pl)  
tel.: + 48 (22) 53 95 559

**Lech Kucharski, MPW**  
[lech.kucharski@dmbps.pl](mailto:lech.kucharski@dmbps.pl)  
tel.: + 48 (22) 53 95 522

**Marcin Jakubiak, MPW**  
[marcin.jakubiak@dmbps.pl](mailto:marcin.jakubiak@dmbps.pl)  
tel.: + 48 (22) 53 95 560

**Tomasz Kublik, MPW**  
[tomasz.kublik@dmbps.pl](mailto:tomasz.kublik@dmbps.pl)  
tel.: + 48 (22) 53 95 511

### Wyjaśnienia dotyczące stosowanej terminologii fachowej i wskaźników:

**Dług netto** – suma zobowiązań oprocentowanych pomniejszona o środki pieniężne i ich ekwiwalenty

**EBIT** – wynik na działalności operacyjnej

**EBITDA** – wynik działalności operacyjnej przed potrąceniem salda na działalności finansowej, opodatkowaniem i amortyzacją.

**EV** – (wartość ekonomiczna; EV= MC + dług netto) suma kapitalizacji i długu netto

**Marża brutto na sprzedaży** – relacja zysku brutto na sprzedaży do przychodów ze sprzedaży

**Marża EBIT** – (EBIT/Przychody ze sprzedaży) relacja zysk z działalności operacyjnej do przychodów ze sprzedaży

**Marża EBITDA** – (EBITDA/Przychody ze sprzedaży) relacja EBITDA do przychodów ze sprzedaży

**EBIT/EV** – iloraz zysku z działalności operacyjnej i wartości ekonomicznej (suma kapitalizacji i długu netto)

**MC/EBIT** – iloraz kapitalizacji (iloczyn kursu akcji i liczby akcji) oraz zysku z działalności operacyjnej

**MC/S** – iloraz kapitalizacji (liczba wyemitowanych akcji razy kurs akcji) i przychodów ze sprzedaży

**P/E** – (Cena/Zysk) relacja kursu akcji do rocznego zysku netto przypadający na akcję

**P/BV** – (Cena/Wartość Księgową) relacja kursu akcji do wartości księgowej przypadająca na akcję

**P/CF** – [Cena/(zysk netto + amortyzacja)] relacja kursu akcji do sumy przypadającego na akcję zysku netto i amortyzacji

**Stopa dywidendy** – (DY) dywidenda na akcję podzielona przez kurs akcji

**Wskaźnik wypłaty dywidendy** – (D/E) relacja dywidenda przypadająca na akcję do zysk na akcję

**Wskaźnik pokrycia dywidendy** – (E/D) relacja zysku na akcję do dywidendy na akcję

*Opracowanie wyraża wiedzę oraz poglądy autorów według stanu na dzień jego sporządzenia. Autorzy nie uwzględniają w opracowaniu jakichkolwiek szczególnych zamierzeń inwestycyjnych, szczególnych celów inwestycyjnych, sytuacji finansowej ani szczególnych potrzeb czy żądań potencjalnych odbiorców. Opracowanie publikowane jest w celach wyłącznie informacyjnych lub marketingowych i nie powinno być interpretowane jako (1) osobista rekomendacja, (1) porada inwestycyjna, prawna, lub innego typu, ani jako (2) zachęta do działania, inwestowania czy pozbywania się inwestycji w szczególny sposób, bądź (4) ocena lub zapewnienie opłacalności inwestycji w instrumenty finansowe objęte opracowaniem.*

*W szczególności opracowanie nie stanowi „badania inwestycyjnego” lub „publikacji handlowej” w rozumieniu Rozporządzenia Delegowanego Komisji (UE) 2017/565 z dnia 25 kwietnia 2016 r. uzupełniającego dyrektywę Parlamentu Europejskiego i Rady 2014/65/UE w odniesieniu do wymogów organizacyjnych i warunków prowadzenia działalności przez firmy inwestycyjne oraz pojęć zdefiniowanych na potrzeby tej dyrektywy, bądź „rekomendacji” w rozumieniu Rozporządzenia Parlamentu Europejskiego i Rady (UE) NR 596/2014 z dnia 16 kwietnia 2014 r. w sprawie nadużyć na rynku (rozporządzenie w sprawie nadużyć na rynku) oraz uchylającego dyrektywę 2003/6/WE Parlamentu Europejskiego i Rady i dyrektywy Komisji 2003/124/WE, 2003/125/WE i 2004/72/WE.*

*Opracowanie zostało sporządzone z zachowaniem należytej staranności i rzetelności przy zachowaniu zasad metodologicznej poprawności na podstawie ogólnodostępnych informacji, w dniu publikacji opracowania, pozyskanych ze źródeł wiarygodnych dla Domu Maklerskiego Banku BPS S.A. Dom Maklerski Banku BPS S.A. nie gwarantuje ich kompletności, prawdziwości lub dokładności.*

*Dom Maklerski Banku BPS S.A. nie ponosi odpowiedzialności za ewentualne decyzje inwestycyjne podjęte na podstawie niniejszego opracowania ani za ewentualne szkody poniesione w wyniku tych decyzji inwestycyjnych. Opracowanie nie powinno być interpretowane jako oświadczenie ani gwarancja (zarówno wyrażna, jak i implikowana) w zakresie generowania zysku z tytułu prezentowanej strategii inwestycyjnej.*

*Dom Maklerski Banku BPS S.A., jego akcjonariusze lub pracownicy mogą posiadać długie lub krótkie pozycje powstałe w wyniku transakcji zawartych na instrumentach z rynków OTC lub innych instrumentach finansowych wymienionych w opracowaniu. Organem sprawującym nadzór nad działalnością Domu Maklerskiego Banku BPS S.A. jest Komisja Nadzoru Finansowego z siedzibą w Warszawie, przy ulicy Pięknej 20.*

*Powielanie bądź publikowanie w jakiegokolwiek formie niniejszego opracowania, lub jego części, oraz wykorzystywanie materiału do własnych opracowań celem publikacji, bez pisemnej zgody Domu Maklerskiego Banku BPS S.A. jest zabronione. Niniejsze opracowanie jest prawnie chronione zgodnie z Ustawą z 4 lutego 1994 r. o prawie autorskim i prawach pokrewnych (Dz. U. 2019 poz. 1231).*