

GPW - Indeksy					
Indeksy	Zamknięcie [pkt.]	Zmiana dzienna	Relatywnie do WIG	Zmiana tyg. [t/t]	Zmiana od początku roku
WIG	73 217,4	↓ -0,22%	-	-0,81%	28,39%
WIG20	2 392,7	↓ -0,51%	-0,29%	-1,43%	20,60%
mWIG40	5 663,0	↑ 0,58%	0,80%	0,92%	42,41%
sWIG80	21 366,9	↑ 0,18%	0,40%	-0,58%	32,74%

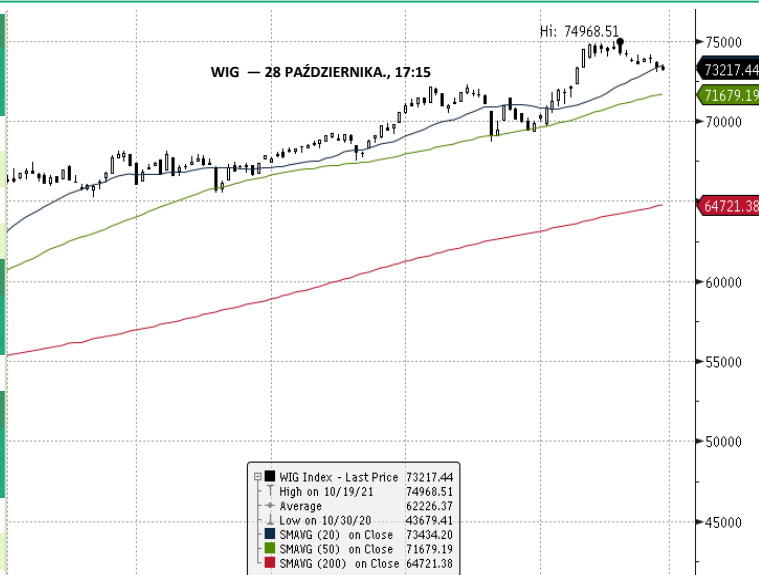
GPW - FW20				
Wybrane dane	Zamknięcie [pkt.]	Zmiana dzienna	Zmiana tyg. [t/t]	Zmiana od początku roku
FW20 Z2120	2 404	-11 ↓ -0,46%	-1,07%	20,68%

Indeksy zagraniczne - kursy zamknięcia				
Indeks	Kurs [pkt.]	Zmiana	Relatywnie do WIG	Zmiana od początku roku
BOVESPA (BRAZYLIA)	105 705,0	↓ -0,60%	-0,38%	-11,34%
BUX (WĘGRY)	53 766,4	↓ -1,85%	-1,63%	27,87%
CAC 40 (FRANCJA)	6 804,2	↑ 0,75%	0,97%	21,52%
DAX (NIEMCY)	15 696,3	↓ -0,06%	0,16%	14,41%
DIJA (USA)	35 730,5	↑ 0,68%	0,90%	16,74%
EUROSTOXX 50 (EU)	4 220,9	↓ -0,07%	0,15%	18,81%
FTSE 100 (GB)	7 249,5	↓ -0,05%	0,17%	12,21%
ISE 100 (TURCJA)	1 522,0	↑ 0,18%	0,40%	3,07%
MERVAL (ARGENTYNA)	86 034,2	↑ 0,80%	1,02%	67,95%
MSCI EM	1 276,1	↓ -0,53%	-0,31%	-1,18%
NASDAQ COMPOSITE (USA)	15 448,1	↑ 1,39%	1,61%	19,86%
PX (CZECHY)	1 338,6	↓ -0,16%	0,06%	30,33%
RTS (ROSJA)	1 880,4	↓ -0,58%	-0,36%	25,14%
S&P 500	4 596,4	↑ 0,98%	1,20%	22,37%

Indeksy zagraniczne - kurs na godzinę: 8:11				
Indeks	Kurs [pkt.]	Zmiana	Relatywnie do WIG	Zmiana od początku roku
NIKKEI225 (JAPONIA)	28 892,7	↑ 0,25%	0,47%	5,28%
HANG SENG (HONG KONG)	25 332,0	↓ -0,32%	-0,10%	-6,97%
BSE 30 (INDIE)	59 922,1	↓ -0,10%	0,12%	25,49%
KOSPI 100 (KOREA Płd.)	2 926,4	↓ -1,44%	-1,23%	7,07%
SHANGHAI A-SHARE (CHINY)	3 712,6	↓ -0,10%	0,12%	6,10%
SHANGHAI B-SHARE (CHINY)	271,3	↑ 0,96%	1,18%	8,43%

Kontrakty terminowe - kurs na godzinę: 8:11				
Futures	Kurs [pkt.]	Zmiana	Relatywnie do FWIG20	Zmiana od początku roku
EuroStoxx50 Futures	4 195,0	↓ -0,55%	-0,09%	18,47%
CAC40 Futures	6 763,5	↓ -0,54%	-0,08%	22,04%
DAX Futures	15 563,0	↓ -0,68%	-0,23%	13,22%
S&P500 Futures	0,0	↑ 0,00%	0,46%	-100,00%
DIJA Futures	35 488,0	↑ 0,24%	0,70%	16,37%
NASDAQ Futures	15 631,5	↓ -0,85%	-0,40%	21,32%

Waluty - kurs na godzinę: 08:11				
Waluta	Kurs [PLN]	Zmiana [PLN]	Relatywnie do WIG	Zmiana od początku roku
EUR	4,6251	-0,0006 ↓ -0,01%	0,21%	0,22%
CHF	4,3473	0,0051 ↑ 0,12%	0,34%	1,95%
USD	3,9644	0,0047 ↑ 0,12%	0,34%	5,48%
EUR/USD	1,1667	-0,0014 ↓ -0,12%	0,10%	-4,37%



Surowce - kursy zamknięcia				
Surowiec	Kurs	Zmiana [%]	Relatywnie do WIG	Zmiana od początku roku
ROPA WTI (USD za baryłkę)	82,7	↓ -0,10%	0,12%	70,51%
MIEDŹ (USD za tonę)	9 661,0	↑ 0,58%	0,80%	24,68%
ZŁOTO (USD za uncję)	1 803,5	↑ 0,46%	0,68%	-4,63%
SREBRO (USD za uncję)	23,9	↓ -0,81%	-0,59%	61,98%
PLATYNA (USD za uncję)	1 015,8	↓ -0,79%	-0,57%	-5,90%
GAZ ZIEMNY (USD za MMBtu)	5,8	↓ -0,21%	0,01%	127,17%
W. KAMIENNY (USD za tonę)	223,7	↑ 0,16%	0,38%	194,34%
URAN (USD za lbs)	0,0	↑ 0,00%	0,22%	-100,00%
ŻELAZO (CNY za tonę)	653,5	↓ -3,19%	-2,98%	-46,82%
CYNA (USD za tonę)	35 858,0	↑ 1,32%	1,54%	75,77%
ALUMINIUM (USD za tonę)	2 746,5	↑ 2,25%	2,48%	37,36%
OLÓW (USD za tonę)	2 422,0	↑ 1,57%	1,79%	21,88%
NIKIEL (USD za tonę)	19574,0	↑ 0,83%	1,05%	16,03%

Największe wzrosty											
WIG20				mWIG40				sWIG80			
Nazwa	Kurs	Wzrost	Obroty	Nazwa	Kurs	Wzrost	Obroty	Nazwa	00:00:00	Wzrost	Obroty
ASSECOPOL	98,9	↑ 2,3%	4 604 401	ASBIS	24,1	↑ 5,5%	5 776 629	ZEPAK	19,0	↑ 5,3%	1 575 520
SANPL	372,9	↑ 1,6%	21 377 107	ALIOR	59,7	↑ 4,7%	25 522 048	ASSECOBS	39,5	↑ 3,9%	636 213
CCC	122,7	↑ 1,0%	7 114 319	KRUK	341,0	↑ 4,7%	3 748 503	OPONEO,PL	66,2	↑ 3,4%	203 807
PKOBP	47,7	↑ 1,0%	74 636 978	LIVECHAT	127,4	↑ 2,9%	576 258	MANGATA	77,2	↑ 3,2%	88 269
PGE	10,0	↑ 1,0%	15 498 472	OAT	41,7	↑ 2,8%	818 272	KRVITAMIN	18,5	↑ 3,1%	35 704

Największe spadki											
WIG20				mWIG40				sWIG80			
Nazwa	Kurs	Wzrost	Obroty	Nazwa	Kurs	Spadek	Obroty	Nazwa	Kurs	Spadek	Obroty
MERCATOR	105,2	↓ -6,3%	7 915 361	MABION	75,5	↓ -4,2%	10 424 580	SANOK	16,4	↓ -5,5%	1 255 066
TAURONPE	3,3	↓ -4,1%	20 474 340	DATAWALK	241,5	↓ -3,8%	389 902	DECORA	35,5	↓ -4,6%	1 838 098
ALLEGRO	46,0	↓ -3,0%	102 538 308	EUROCASH	10,0	↓ -3,8%	6 533 471	STALPROD	284,0	↓ -4,2%	1 460 189
CDPROJEKT	172,8	↓ -2,9%	64 821 524	CLNPHARMA	36,1	↓ -2,0%	4 655 327	SYNEKTIK	29,9	↓ -3,7%	177 810
PGNIG	6,1	↓ -2,9%	29 230 472	ENEA	10,0	↓ -1,8%	1 852 339	GRODNO	16,1	↓ -3,6%	630 426

Największe obroty											
WIG20				mWIG40				sWIG80			
Nazwa	Kurs	Wzrost	Obroty	Nazwa	Kurs	Spadek	Obroty	Nazwa	Kurs	Spadek	Obroty
PKNORLEN	87,5	↓ -1,8%	115 481 242	ALIOR	59,7	↑ 4,7%	25 522 048	BOGDANKA	39,3	↓ -0,9%	4 782 569
ALLEGRO	46,0	↓ -3,0%	102 538 308	MBANK	552,5	↓ -0,1%	19 854 826	COGNOR	4,7	↑ 2,4%	3 965 660
PKOBP	47,7	↑ 1,0%	74 636 978	KETY	613,0	↓ -0,5%	17 670 345	CAPTORTX	195,0	↑ 2,6%	3 655 875
CDPROJEKT	172,8	↓ -2,9%	64 821 524	TSGAMES	364,0	↑ 2,7%	13 146 643	ALUMETAL	55,6	↑ 2,2%	1 897 189
KGHM	154,6	↓ -0,3%	64 343 726	ASSECOSEE	48,0	↑ 0,6%	11 104 171	DECORA	35,5	↓ -4,6%	1 838 098

CATALYST

Catalyst - największe obroty											
Nazwa	Kurs	Zmiana	Obroty	Nazwa	Kurs	Spadek	Obroty	Nazwa	Kurs	Spadek	Obroty
ECH0522	99,7	↑ 0,1%	99 700	ECN1022	99,7	↑ 0,0%	49 825	BST0726	99,3	↑ 0,3%	17 484
GHE0124	101,0	↑ 0,1%	98 427	KRU1123	100,6	↑ 0,1%	46 578	CCC0626	102,2	↑ 2,0%	17 371
FPC0725	95,8	↑ 0,1%	97 282	KRI0322	99,6	↓ -0,1%	30 776	KRI1221	100,0	↑ 0,5%	16 478
FPC0630	91,5	↓ -1,1%	81 463	PCRO426	101,9	↓ -0,1%	24 966	BPO0626	100,1	↓ -0,2%	14 809
KRU0924	100,2	↓ -0,3%	75 755	BST0726	99,3	↑ 0,3%	17 484	PRF0723	100,9	↑ 0,2%	13 324

Źródło: GPW

**Informacja dnia
GRUPA AZOTY SA**

Grupa Azoty szacuje wynik EBITDA w III kw. '21 na 300 mln zł, wobec 250 mln zł przed rokiem. Skonsolidowany wynik EBITDA Grupy Azoty w trzecim kwartale 2021 roku wyniósł 300 mln zł, a przychody 3,882 mld zł - wynika ze wstępnych szacunków spółki. Przed rokiem EBITDA wyniosła 250 mln zł, a przychody 2,416 mld zł. Szacowany zysk operacyjny wyniósł 107 mln zł, a zysk netto sięgnął 14 mln zł. Konsensus PAP Biznes zakładał, że EBITDA grupy sięgnie 169,8 mln zł, a przedział oczekiwań analityków wyniósł od 148,6 do 216 mln zł. Przychody spodziewane były na poziomie 3,785 mld zł (przedział 3,382-4,424 mld zł). Konsensus zakładał stratę EBIT na poziomie 27,1 mln zł (przedział oczekiwań od 55,7 mln zł straty do 24 mln zł zysku). Z kolei wynik netto zakładał 25,4 mln zł straty (przedział od 46,2 mln zł straty do 16,8 mln zł zysku). (...) (PAP Biznes)

Komentarz DM Banku BPS. Grupa Azoty podała wstępne szacunki dot. skonsolidowanych wyników finansowych za III kwartał. Zarówno przychody jak i EBITDA są wyższe niż przed rokiem o odpowiednio 60,7 proc. i 20 proc. W odniesieniu do II kwartału przychody wzrosły o 22,4 proc. z kolei EBITDA spadła o 16,9 proc. W segmencie o największych przychodach (przychody segmentu nawozy-agro wyniosły 2,11 mld zł) EBITDA była najmniejsza i wyniosła zaledwie 1 mln zł. Z kolei, w drugim największym segmencie (przychody segmentu chemia wyniosły 1,102 mld zł) odnotowano największą wartość EBITDA na poziomie 134 mln zł. Szacowany zysk netto sięgnął 14 mln zł, w porównaniu do 87,6 mln zł zysku w II kwartale. W naszej ocenie wyniki Grupy na poziomie zysku o odniesieniu do poprzedniego kwartału należy ocenić negatywnie, aczkolwiek spadki rentowności wynikają z niekorzystnego otoczenia, w tym wyższych cen surowców (gazu, propylenu, fenolu, benzenu i fosforytów), wyższych kosztów energii elektrycznej i uprawnień do emisji CO₂. Niemniej jednak należy podkreślić, że wyniki Grupy są lepsze od konsensusu rynkowego, który zakładał niższy poziom EBITDA od faktycznego o 43,4 proc. oraz stratę netto w wysokości 25,4 mln zł. (Ł. Bryl)

**Informacja dnia
GRUPA LOTOS SA**

Zysk netto Grupy Lotos w III kw. wyniósł 810 mln zł, zgodnie z szacunkami. Zysk netto Grupy Lotos w trzecim kwartale 2021 roku wyniósł 810 mln zł i był zgodny z wcześniejszymi szacunkami podanymi przez spółkę - poinformował Lotos w komunikacie. Rok wcześniej zysk netto grupy wyniósł 249,3 mln zł. Przychody grupy w trzecim kwartale wyniosły 9,2 mld zł wobec 5,36 mld zł rok wcześniej. Oczyszczona EBITDA LIFO Grupy Lotos w trzecim kwartale wyniosła 1,15 mld zł wobec 433,2 mln zł przed rokiem. Raportowany zysk EBIT w trzecim kwartale sięgnął 1,18 mld zł wobec 194,1 mln zł przed rokiem. Na wynik składa się zysk operacyjny segmentu produkcji i handlu w wysokości 992,8 mln zł, zysk operacyjny segmentu wydobywczego 194,9 mln zł oraz korekty konsolidacyjne w wysokości -10,4 mln zł. (...) (PAP Biznes)

**Informacja dnia
POLIMEX
MOSTOSTAL SA**

Zawarcie istotnej umowy przez konsorcjum Emitenta oraz spółki zależnej od Emitenta. Zarząd Polimex Mostostal S.A. z siedzibą w Warszawie informuje, że w dniu dzisiejszym została zawarta umowa pomiędzy E&W spółka z ograniczoną odpowiedzialnością NIN spółka komandytowa z siedzibą w Dąbrowie k. Poznania, a konsorcjum w skład którego wchodzi: Emitent oraz Polimex Budownictwo spółka z ograniczoną odpowiedzialnością sp.k. z siedzibą w Siedlcach (podmiot w 100% zależny od Emitenta). Przedmiotem Umowy jest zaprojektowanie i kompleksowe wykonanie fundamentów, dróg dojazdowych i placów manewrowych, wzmocnienie dróg gminnych oraz wykonanie zasilania, podłączenie do sieci i uzyskanie pozwolenia na użytkowanie: (i) Farmy Wiatrowej Żnin/Damasławek, składającej się z 9 turbin wiatrowych V100, 2.0 MW, 11 turbin wiatrowych V100, 2.2 MW, oraz 1 turbiny wiatrowej V100, 2.2 MW; (ii) Farmy Wiatrowej Żnin II, składającej się z 3 turbin wiatrowych V100, 2.0 MW; (iii) Farmy Wiatrowej Żnin III, składającej się z 3 turbin wiatrowych V100, 2.0 MW ("Zadanie"). Jako termin zakończenia prac nad realizacją przedmiotu Umowy określono termin 30 kwietnia 2023 r. Cena za realizację Zadania ma charakter zryczałtowany i określono ją na poziomie 59.500.000,00 PLN netto. (...) (ESPI RB Nr 40/21)

Informacja dnia
RADPOL SA

Radpol miał 4,7 mln zł zysku netto w III kw. 2021 r. Radpol odnotował 4,7 mln zł jednostkowego zysku netto z działalności kontynuowanej w III kw. 2021 r. wobec 3,68 mln zł zysku rok wcześniej, podała spółka w raporcie. Zysk operacyjny wyniósł 6,39 mln zł wobec 5,38 mln zł zysku rok wcześniej. Przychody ze sprzedaży sięgnęły 46,29 mln zł w III kw. 2021 r. wobec 38,52 mln zł rok wcześniej. (...) (Źródło: Parkiet)

Informacja dnia
SECO/WARWICK SA

Seco/Warwick skupił 595.488 akcji własnych. Seco/Warwick w ramach zaproszenia do składania ofert sprzedaży akcji, skupił 595.488 akcji własnych, stanowiących 5,78 proc. kapitału zakładowego - poinformowała spółka w komunikacie. Nabycie akcji nastąpiło po cenie 14,50 zł za akcję. W październiku akcjonariusze Seco/Warwick upoważnili zarząd spółki do skupu nie więcej niż 850 tys. akcji własnych. Łączna kwota przeznaczona na ten cel miała nie przekroczyć 13 mln zł. (PAP Biznes)

Informacja dnia
BUDIMEX SA

Oferta Budimeksu za 397,7 mln zł oceniona najwyżej w przetargu na budowę odcinka drogi S1. Oferta Budimeksu o wartości 397,7 mln zł netto na zaprojektowanie i wykonanie odcinka drogi S1 Kosztowy – Bielsko-Biała została oceniona najwyżej - poinformowała spółka w komunikacie. Oferta dotyczy odcinka węzeł "Kosztowy II" (z węzłem) – węzeł "Bieruń" (bez węzła). *"Powyższe nie oznacza wyboru oferty Budimeksu S.A. jako najkorzystniejszej, gdyż postępowanie dotyczące oceny ofert nie zostało ostatecznie zakończone"* - napisano w komunikacie. (PAP Biznes)

Informacja dnia
ERBUD SA

Erbud planuje skup akcji własnych za 50 mln zł. Zarząd Erbudu zaproponował Nadzwyczajnemu Walnemu Zgromadzeniu podjęcie uchwały dotyczącej skupu akcji własnych na co trafić ma 50 mln zł. Cena nabycia jednej akcji ma być nie niższa niż 350 zł - poinformowała spółka w komunikacie. Celem nabycia akcji własnych ma być ich umorzenie i następnie obniżenie kapitału zakładowego spółki. *"Zarząd proponuje udzielenie przez Walne Zgromadzenie upoważnienia dla Zarządu do określenia liczby akcji własnych będących przedmiotem nabycia przez Spółkę oraz ceny nabycia jednej akcji własnej, przy czym ustalona cena nie będzie niższa niż 350 zł oraz wyższa niż 400"* - napisano w komunikacie. *"Jednocześnie zarząd spółki informuje, że nie podjął decyzji o wznowieniu stosowania polityki dywidendy"* - dodano. Na zamknięciu czwartkowej sesji akcje spółki były wyceniane na 76,80 zł. (PAP Biznes)

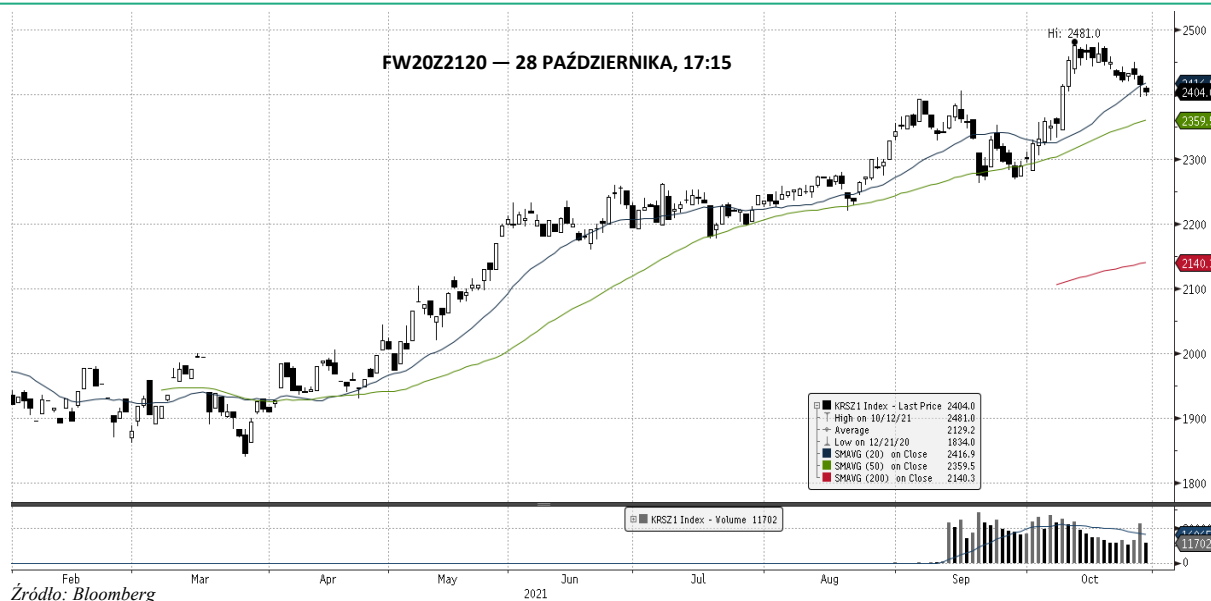
Informacja dnia
PGNiG SA

Gazprom Expert analizuje wniosek PGNiG o obniżenie ceny gazu. Spółka Gazprom Export potwierdziła w czwartek, że otrzymała wniosek PGNiG o obniżenie ceny gazu w kontrakcie jamalskim i oświadczyła, że go analizuje. *"Gazprom Export otrzymał wniosek strony polskiej i obecnie go analizuje"* - poinformowała spółka w oświadczeniu, cytowanym przez agencję TASS. Wcześniej PGNiG przekazało, że złożyło w czwartek do Gazpromu i Gazprom Exportu wnioski o zmianę ceny gazu w kontrakcie jamalskim, precyzując, że chodzi o jej obniżenie. Polska spółka podała, że chodzi o modyfikację wniosku z listopada 2020 r. o zmianę ceny gazu, dostarczanego w ramach kontraktu jamalskiego w kierunku obniżenia tak, aby w procesie renegocjacji mogła zostać uwzględniona aktualna sytuacja rynkowa. (PAP)

Informacja dnia
INTER CARS SA

Wydanie promesy udzielenia kredytów przez Santander Bank Polska S.A. Zarząd Inter Cars S.A. ("Spółka") informuje, że w dniu 28 października 2021 r. Santander Bank Polska S.A. ("Bank") wydał promesę udzielenia Spółce oraz niektórym spółkom zależnym z grupy Inter Cars kredytów terminowych oraz odnawialnych ("Promesa") w związku z przystąpieniem Banku do umowy kredytów terminowych i odnawialnych z dnia 14 listopada 2016 r., o której zawarciu Zarząd Spółki informował w raporcie bieżącym nr 30/2016 z dnia 14 listopada 2016 r. i o zmianach do której Zarząd Spółki informował w raporcie bieżącym nr 30/2017 z dnia 1 września 2017 r., w raporcie bieżącym nr 25/2018 z dnia 29 października 2018 r. oraz w raporcie bieżącym nr 27/2019 z dnia 30 października 2019 r., w raporcie bieżącym nr 29/2019 z dnia 13 listopada 2019 r. oraz w raporcie bieżącym nr 22/2020 z dnia 4 listopada 2020 r. ("Umowa Kredytu"). Uruchomienie środków z kredytów terminowych oraz odnawialnych przez Bank nastąpi po spełnieniu przez Inter Cars S.A. oraz będące beneficjentami Promesy spółki zależne Inter Cars S.A. warunków zawieszających przewidzianych w Promesie. (PAP Biznes)

WIG20 FUTURES



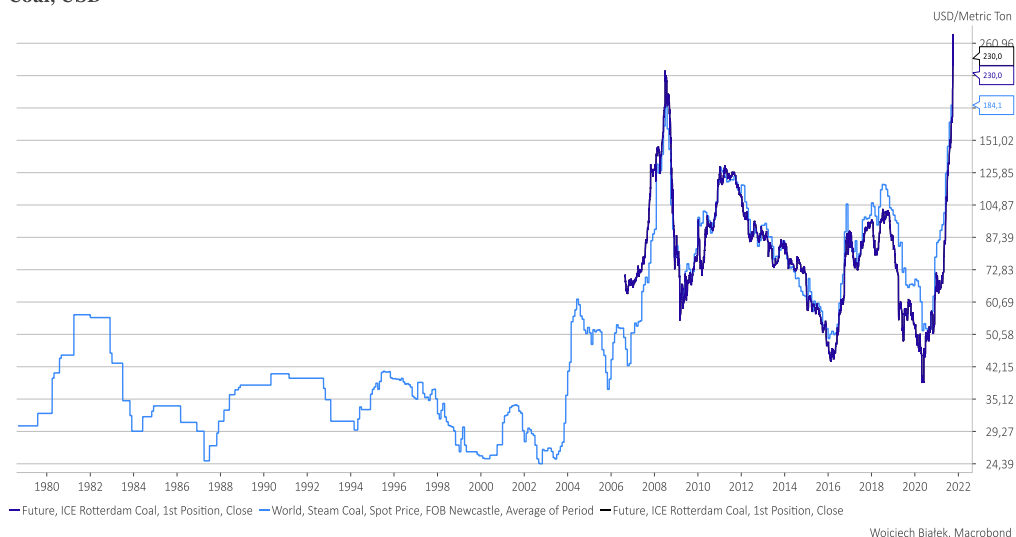
Komentarz DM Banku BPS. Kolejny, słaby dzień na GPW w segmencie dużych spółek nie zmienił istotnie sytuacji technicznej indeksów. WIG20 spadł na zamknięciu o 0,51%, i zakończył sesję na poziomie 2392,67pkt., Indeks szerokiego rynku WIG spadł o 0,22 % i zakończył sesję na 73 217,44 pkt. Obroty na szerokim rynku wyniosły 1,05 mld zł. Na rynku kontraktów, na serii FW20Z2120 obroty wyraźnie spadły. Konsolidacja z niewielką zmiennością nie zachęcała inwestorów do zmiany pozycji, stąd obroty wyniosły jedynie 11 702 wobec 20 430 na poprzedniej sesji. LOP na wczorajszym zamknięciu spadł i osiągnął wartość 40 128 wobec 40 486 na zamknięciu w środę. Minimalny zakres korekty został zrealizowany, ale nie widać dostatecznej siły popytu, żeby kontynuować trend wzrostowy. Nadchodzący dłuższy weekend również może ograniczać zmienność i aktywność inwestorów podczas dzisiejszej sesji. (T. Czarnecki)

Komentarz
Wojciecha Białka

Po najsilniejszej hossie, największy krach na rynku węgla kamiennego

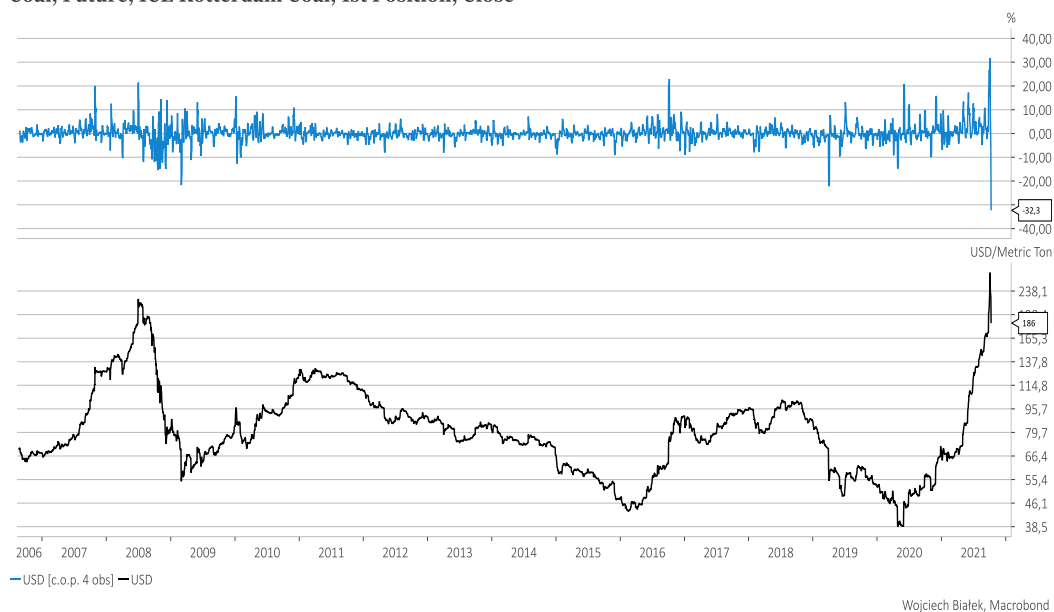
Na początku października ceny kontraktów na węgiel kamienny w Rotterdamie wyszły na najwyższy poziom w historii.

Coal, USD



Równocześnie w ciągu minionych 4 sesji spadły o prawie jedną trzecią, czyli najsilniej w takim horyzoncie czasowym w historii.

Coal, Future, ICE Rotterdam Coal, 1st Position, Close



(...)

<https://dmbps.pl/wsparcie-analityczne/komentarze-analityczne-wojciecha-bialka>

KALENDARIUM

Dane makro:

29.10.2021

Piątek		Wydarzenie	Okres	Poprzednio
1:00	Korea Południowa	Produkcja przemysłowa m/m	wrz	-0,20%
1:00	Korea Południowa	Produkcja przemysłowa r/r	wrz	6,00%
1:00	Korea Południowa	Sprzedaż detaliczna m/m	wrz	-0,80%
1:00	Korea Południowa	Sprzedaż detaliczna r/r	wrz	3,80%
1:30	Japonia	Bazowa inflacja CPI rejonu Tokio r/r	paź	-0,10%
1:30	Japonia	Inflacja CPI rejonu Tokio r/r	paź	0,30%
1:30	Japonia	Stopa bezrobocia	wrz	2,8
2:30	Australia	Inflacja PPI k/k	III kwartał	0,70%
2:30	Australia	Inflacja PPI r/r	III kwartał	2,20%
8:00	Niemcy	PKB k/k	III kwartał	1,60%
8:00	Niemcy	PKB r/r	III kwartał	9,40%
8:00	Norwegia	Podaż pieniądza M3 r/r	wrz	10,50%
8:30	Szwajcaria	Sprzedaż detaliczna m/m	wrz	1,10%
8:30	Szwajcaria	Sprzedaż detaliczna r/r	wrz	0,50%
8:45	Francja	PKB k/k	II kwartał	1,10%
9:00	Austria	PKB k/k	III kwartał	3,61%
9:00	Czechy	PKB k/k	III kwartał	1,00%
9:00	Hiszpania	PKB k/k	III kwartał	1,10%
9:00	Austria	PKB r/r	III kwartał	12,00%
9:00	Czechy	PKB r/r	III kwartał	8,20%
9:00	Hiszpania	PKB r/r	III kwartał	17,50%
9:00	Austria	Inflacja PPI m/m	wrz	0,80%
9:00	Austria	Inflacja PPI r/r	wrz	9,50%
10:30	Portugalia	PKB k/k	III kwartał	4,90%
10:30	Portugalia	PKB r/r	III kwartał	15,50%
10:30	Wielka Brytania	Podaż pieniądza M4 m/m	wrz	0,50%
10:30	Wielka Brytania	Podaż pieniądza M4 r/r	wrz	7,00%
10:30	Wielka Brytania	Zaakceptowane wnioski o kredyt hipot.	wrz	74,50 tys.
11:00	Euroland	PKB k/k	III kwartał	2,20%
11:00	Euroland	PKB r/r	III kwartał	14,30%
12:00	Portugalia	Produkcja przemysłowa r/r	wrz	-9,10%
12:00	Portugalia	Sprzedaż detaliczna r/r	wrz	3,10%
13:00	Meksyk	PKB k/k	III kwartał	1,50%
13:00	Meksyk	PKB r/r	III kwartał	19,60%
13:30	Indie	Rezerwy walutowe	22 paź	641,01 mld
14:30	USA	Indeks kosztów zatrudnienia	III kwartał	0,70%
14:30	Kanada	Inflacja IPP m/m	wrz	-0,30%
14:30	Kanada	Inflacja IPP r/r	wrz	14,30%
14:30	USA	Bazowy PCE Deflator m/m	wrz	0,30%
14:30	USA	Bazowy PCE Deflator r/r	wrz	3,60%
14:30	USA	Dochody Amerykanów m/m	wrz	0,20%
14:30	USA	Wydatki Amerykanów m/m	wrz	0,80%
14:30	Kanada	Indeks cen surowców m/m	wrz	-2,40%
14:30	Kanada	Indeks cen surowców r/r	wrz	27,70%
15:45	USA	Indeks Chicago PMI	paź	64,70
16:00	USA	Indeks zaufania kons. Uniw. Michigan	paź	72,80
	Włochy	Zharmonizowana inflacja CPI m/m	wrz	0,20%
	Włochy	Zharmonizowana inflacja CPI r/r	wrz	2,50%
	Włochy	Inflacja CPI m/m	wrz	0,40%
	Włochy	Inflacja CPI r/r	wrz	2,00%
	Włochy	PKB k/k	III kwartał	2,70%
	Włochy	PKB r/r	III kwartał	17,30%
	Grecja	Inflacja PPI m/m	sie	-5,20%
	Grecja	Inflacja PPI r/r	sie	13,10%
	Grecja	Handel detaliczny m/m	sie	-5,20%
	Grecja	Handel detaliczny r/r	sie	11,60%

Na podstawie: stooq.pl

KALENDARIUM

Wydarzenia w spółkach 29.10.2021

LOTOS - Konferencja wynikowa Spółki: Przedstawienie wyników finansowych Grupy Kapitałowej LOTOS za III kwartał 2021 r.

MPLVERBUM - WZA:

BIOFACTOR - Raport kwartalny III/2021:

REMAK - Raport kwartalny III/2021:

GETBACK - Skonsolidowany raport półroczny II/2020:

OAT - Skonsolidowany raport kwartalny III/2021:

COGNOR - Skonsolidowany raport kwartalny III/2021:

LOTOS - Skonsolidowany raport kwartalny III/2021:

BIOTON - Skonsolidowany raport kwartalny III/2021:

MILTON - Raport kwartalny III/2021:

SEKO - Raport kwartalny III/2021:

COALENERG - Skonsolidowany raport roczny 2021:

NEWAG - Dzień wypłaty dywidendy: Dywidenda w wysokości 1,50 PLN na akcję.

HELIO - Raport roczny 2021:

PRAIRIE - Raport roczny 2021:

HAMBURGER - Wprowadzenie do obrotu: Dzień pierwszego notowania na rynku NewConnect 2.240.000 akcji zwykłych na okaziciela serii H spółki MR HAMBURGER S.A., o wartości nominalnej 1 zł każda.

PGSSOFT - Przymusowy wykup akcji: Dzień przymusowego wykupu akcji po cenie 18,00 PLN za akcję.

Na podstawie: infostrefa.com

SPÓŁKI I MNOŻNIKI RYNKOWE

08:11:02

Banki	Kurs [PLN]	Kapitalizacja mln PLN	P/E			P/BV			D/Y [%]			ROA [%]		
			2021	2022	2023	2021	2022	2023	2021	2022	2023	2021	2022	2023
PKO BP	47,68	59 600	12,8	11,9	10,7	1,3	1,3	1,2	4,2	4,8	5,1	0,7	1,3	1,3
Santander Polska	372,90	38 106	28,0	18,0	13,9	1,4	1,3	1,2	1,8	2,9	4,5	0,6	0,3	0,9
PEKAO	124,00	32 546	16,5	12,4	10,5	1,2	1,2	1,1	3,7	4,4	5,3	0,6	0,9	1,1
ING	265,00	34 477	17,0	16,0	14,1	1,9	1,8	1,7	1,9	2,4	2,7	0,8	1,1	1,1
mBank	552,50	23 413	57,4	30,9	16,2	1,4	1,4	1,3	-	5,6	5,3	0,2	-0,3	0,1
Bank Millennium	8,66	10 506	86,6	15,6	11,4	1,3	1,3	1,2	0,0	0,0	1,1	0,1	-1,3	-0,3
Alior Bank	59,70	7 794	16,3	12,3	9,8	1,1	1,1	1,0	0,0	0,0	0,8	-0,5	0,6	0,7
Bank Handlowy	57,70	7 539	12,1	19,4	14,9	1,0	1,0	1,0	4,0	6,0	6,7	0,5	1,1	0,7
Getin Noble Bank	0,45	471	-	-	-	0,3	-	-	-	-	-	-	-0,7	-
Mediana	-	23 413	16,8	15,8	12,6	1,3	1,3	1,2	1,9	3,6	4,8	0,5	0,6	0,8
Finanse inne	Kurs [PLN]	Kapitalizacja mln PLN	P/E			P/BV			D/Y [%]			ROE [%]		
			2021	2022	2023	2021	2022	2023	2021	2022	2023	2020	2021	2022
PZU	39,60	34 196	11,2	11,0	10,4	1,8	1,8	1,7	7,2	7,3	7,5	10,7	17,0	17,3
KRUK	341,00	6 390	11,5	11,1	10,9	4,6	4,1	3,7	2,9	3,0	3,7	7,6	17,2	18,0
GPW	44,10	1 851	11,8	12,8	12,7	1,9	1,8	1,8	5,8	6,0	6,2	16,9	-	-
ALTUS TFI	1,73	71	-	-	-	-	-	-	-	-	-	-	-	-
Quercus TFI	4,04	245	11,5	-	-	2,8	-	-	-	-	-	-	28,3	-
Mediana	-	1 851	11,5	11,1	10,9	2,3	1,8	1,8	5,8	6,0	6,2	10,7	17,2	17,7
Deweloperzy	Kurs [PLN]	Kapitalizacja mln PLN	P/E			P/BV			EV/EBITDA			ROE [%]		
			2021	2022	2023	2021	2022	2023	2021	2022	2023	2020	2021	2022
GTC	7,19	3 491	13,0	10,4	8,6	0,7	0,3	0,3	17,7	17,0	16,3	1,8	4,5	7,4
Dom Development	134,60	3 419	10,2	10,0	11,0	2,7	2,7	2,7	8,1	7,7	8,1	25,9	27,2	25,2
Echo Investment	4,62	1 905	-	-	-	-	-	-	17,0	14,1	-	11,9	8,6	8,9
Atal	48,50	1 878	7,7	6,8	7,2	1,7	1,6	1,5	8,5	7,6	7,7	18,1	20,5	21,1
Develia	3,69	1 649	11,5	10,0	9,2	1,2	1,1	1,1	11,6	9,6	9,2	2,9	11,0	15,0
Ronson	2,44	400	-	-	-	-	-	-	-	-	-	10,1	7,7	5,7
Mediana	-	1 891	10,8	10,0	8,9	1,5	1,4	1,3	11,6	9,6	8,6	11,0	9,8	12,0
Budowlane	Kurs [PLN]	Kapitalizacja mln PLN	P/E			P/BV			EV/EBITDA			ROE [%]		
			2021	2022	2023	2021	2022	2023	2021	2022	2023	2020	2021	2022
Budimex	258,00	6 587	7,2	17,9	16,6	5,1	4,9	4,7	5,2	6,0	5,7	38,2	74,5	31,2
Unibep	11,55	405	-	-	-	-	-	-	-	-	-	8,1	7,6	7,3
Erbud	76,80	952	21,9	13,1	8,1	1,2	1,1	0,9	9,4	5,0	3,3	15,0	12,3	11,1
Trakcja	2,24	194	-	-	-	-	-	-	-	-	-	-4,0	-1,8	2,0
Torpol	12,72	292	7,1	11,1	7,7	1,1	1,2	1,1	-	-	-	18,0	13,7	4,8
Mediana	-	405	7,2	13,1	8,1	1,2	1,2	1,1	7,3	5,5	4,5	15,0	12,3	7,3
Górnictwo	Kurs [PLN]	Kapitalizacja mln PLN	P/E			P/BV			EV/EBITDA			ROE [%]		
			2021	2022	2023	2021	2022	2023	2021	2022	2023	2020	2021	2022
KGHM	154,60	30 920	5,4	6,9	7,9	1,2	1,0	1,0	3,7	4,0	4,5	10,4	24,2	14,7
JSW	50,72	5 955	4,7	3,7	7,2	0,6	0,6	0,6	2,8	2,0	3,3	-10,3	14,8	24,3
Bogdanka	39,30	1 337	7,5	7,2	9,7	0,4	0,4	0,3	1,5	1,5	1,7	2,0	6,1	4,7
Mediana	-	5 955	5,4	6,9	7,9	0,6	0,6	0,6	2,8	2,0	3,3	2,0	14,8	14,7
Paliwa	Kurs [PLN]	Kapitalizacja mln PLN	P/E			P/BV			EV/EBITDA			ROE [%]		
			2021	2022	2023	2021	2022	2023	2021	2022	2023	2020	2021	2022
PKN ORLEN	87,46	37 407	7,1	8,5	8,4	0,8	0,8	0,7	4,7	4,8	4,6	7,0	11,3	9,1
PNGiG	6,12	35 352	8,9	6,6	7,2	0,8	0,7	0,7	3,4	2,5	2,5	16,1	8,0	11,2
LOTOS	62,92	11 632	5,8	7,8	7,5	0,9	0,8	0,7	3,9	4,0	3,8	-9,1	15,7	11,4
Mediana	-	35 352	7,1	7,8	7,5	0,8	0,8	0,7	3,9	4,0	3,8	7,0	11,3	11,2

Źródło: DM BPS, Bloomberg

SPÓŁKI I MNOŻNIKI RYNKOWE

IT	Kurs [PLN]	Kapitalizacja mln PLN	P/E			P/BV			EV/EBITDA			ROE [%]		
			2021	2022	2023	2021	2022	2023	2021	2022	2023	2020	2021	2022
Asseco Poland	98,90	8 209	17,9	17,6	16,7	1,2	1,2	1,1	5,7	5,5	5,3	6,1	6,6	6,5
ComArch	230,00	1 871	14,5	15,4	14,6	1,6	1,4	1,4	6,4	6,7	6,5	8,7	10,0	8,9
LiveChat Software	127,40	3 281	-	26,8	24,2	-	-	-	24,7	21,8	19,5	110,5	114,5	101,7
Asseco BS	39,50	1 320	16,1	15,5	15,0	3,8	3,7	3,6	11,2	10,7	10,3	-	-	-
Asseco SEE	48,00	2 491	18,2	17,1	16,0	2,5	2,4	2,2	9,7	9,1	8,7	-	-	-
Mediana	-	2 491	17,0	17,1	16,0	2,0	1,9	1,8	9,7	9,1	8,7	8,7	10,0	8,9
Telekomunikacja	Kurs [PLN]	Kapitalizacja mln PLN	P/E			P/BV			EV/EBITDA			ROE [%]		
Cyfrowy Polsat	35,50	22 704	5,0	14,1	13,7	1,3	0,2	0,2	4,7	8,8	8,8	8,5	23,7	8,6
Orange Polska	7,70	10 105	32,4	21,8	17,3	0,9	0,9	0,9	5,7	5,4	5,3	0,8	1,8	2,8
Mediana	-	16 405	18,7	17,9	15,5	1,1	0,5	0,5	5,2	7,1	7,0	8,5	23,7	8,6
Media	Kurs [PLN]	Kapitalizacja mln PLN	P/E			P/BV			EV/EBITDA			ROE [%]		
Wirtualna Polska	146,00	4 269	28,6	23,6	20,6	5,7	5,1	4,4	15,7	13,7	12,3	12,9	20,3	23,0
Agora	8,16	380	-	35,5	15,7	0,5	0,5	0,5	16,3	8,2	7,4	-14,5	-	-
Mediana	-	2 324	28,6	29,6	18,1	3,1	2,8	2,5	16,0	10,9	9,9	-0,8	20,3	23,0
Producenci gier video	Kurs [PLN]	Kapitalizacja mln PLN	P/E			P/BV			EV/EBITDA			ROE [%]		
CD Projekt SA	172,82	17 410	46,3	30,9	33,7	7,8	6,2	5,4	30,0	22,0	22,7	72,8	18,3	20,3
Playway	458,00	3 023	22,6	17,6	16,2	6,4	0,0	0,0	0,0	0,0	0,0	0,0	0,0	0,0
TEN Square Games	364,00	2 658	14,0	11,7	10,7	11,6	8,2	6,3	11,9	9,6	8,3	0,0	0,0	0,0
11 bit studios SA	419,00	991	46,8	93,3	7,7	5,2	4,9	3,1	32,1	55,8	5,4	26,1	10,5	10,5
Mediana	-	2 840	34,4	24,3	13,5	7,1	5,5	4,2	20,9	15,8	6,9	13,1	5,3	5,3
Ubiór	Kurs [PLN]	Kapitalizacja mln PLN	P/E			P/BV			EV/EBITDA			ROE [%]		
LPP	14110,00	26 138	-	31,4	25,2	8,2	8,5	7,1	21,9	11,9	10,0	-	-0,8	22,9
CCC	122,70	6 732	-	33,3	21,8	12,3	7,1	5,5	14,3	10,3	8,3	-94,1	-42,5	31,7
VRG	3,72	871	18,1	12,8	10,9	1,0	0,9	0,9	9,4	7,9	7,2	-2,7	5,7	7,9
Monnari Trade	2,84	87	-	-	-	-	-	-	-	-	-	-	-	-
Mediana	-	3802	18,1	31,4	21,8	8,2	7,1	5,5	14,3	10,3	8,3	-48,4	-0,8	22,9
Dystrybucja	Kurs [PLN]	Kapitalizacja mln PLN	P/E			P/BV			EV/EBITDA			ROE [%]		
Dino Polska	358,00	35 098	41,9	32,8	26,1	11,3	8,5	6,5	27,3	21,5	17,4	32,5	30,5	29,1
Inter Cars	457,00	6 475	11,9	12,0	11,6	2,2	1,9	1,7	8,7	8,9	8,7	13,6	12,8	12,1
Eurocash	10,01	1 393	-	21,5	18,0	1,5	1,4	1,5	6,0	5,2	5,1	5,6	-1,7	7,6
Neuca	938,00	4 156	24,1	22,2	21,0	4,9	4,3	3,8	14,6	13,0	11,8	-	-	-
AB	57,00	923	7,6	7,3	7,5	1,0	0,8	-	6,3	5,9	-	10,6	-	-
Mediana	-	2 775	11,9	16,7	14,8	1,9	1,7	1,7	7,5	7,4	8,7	10,6	5,5	9,9
Spożywcze	Kurs [PLN]	Kapitalizacja mln PLN	P/E			P/BV			EV/EBITDA			ROE [%]		
ZT Kruszwica	66,00	1 520	-	-	-	-	-	-	-	-	-	10,9	-	-
Wawel	594,00	891	15,7	13,3	12,4	1,3	1,3	1,3	7,2	6,5	5,9	7,5	-	-
Tarczynski	45,00	511	-	-	-	-	-	-	-	-	-	-	-	-
Mediana	-	891	15,7	13,3	12,4	1,3	1,3	1,3	7,2	6,5	5,9	9,2	-	-

Źródło: DM BPS, Bloomberg

SPÓŁKI I MNOŻNIKI RYNKOWE

Energia	Kurs [PLN]	Kapitalizacja mIn PLN	P/E			P/BV			EV/EBITDA			ROE [%]		
			2021	2022	2023	2021	2022	2023	2021	2022	2023	2020	2021	2022
PGE	9,99	18 675	5,5	16,7	13,1	0,4	0,4	0,4	3,0	4,2	4,0	0,5	7,4	2,8
Enea	10,00	4 414	3,7	4,2	4,4	0,3	0,3	0,3	2,7	2,7	3,0	1,9	9,8	8,2
Tauron	3,33	5 836	5,4	6,8	5,6	0,4	0,3	0,3	4,5	5,0	4,5	1,5	5,9	6,8
Energia	8,19	3 391	-	-	-	-	-	-	-	-	-	-1,7	5,4	5,3
Polenergia	82,80	3 763	12,5	30,6	23,2	1,7	1,6	1,5	13,1	12,4	9,6	8,3	17,4	7,8
ZE PAK	19,00	966	-	-	-	-	-	-	14,3	10,6	5,9	-	-	-
Mediana	-	4 089	5,5	11,7	9,3	0,4	0,4	0,4	4,5	5,0	4,5	1,5	7,4	6,8
Chemia	Kurs [PLN]	Kapitalizacja mIn PLN	P/E			P/BV			EV/EBITDA			ROE [%]		
			2021	2022	2023	2021	2022	2023	2021	2022	2023	2020	2021	2022
Grupa Azoty	30,62	3 037	17,7	13,3	11,6	-	-	-	8,2	8,1	7,7	3,4	5,3	5,2
Ciech	36,80	1 939	6,9	12,5	11,2	-	-	-	4,8	5,2	5,0	6,9	11,3	8,6
Grupa Azoty Puławy	86,00	1 644	-	-	-	-	-	-	-	-	-	-	-	-
PCC Rokita	96,00	1 906	-	-	-	-	-	-	4,5	5,6	7,2	6,7	24,3	14,7
Boryszew	3,19	766	-	-	-	-	-	-	-	-	-	-10,7	-	-
Grupa Azoty Police	12,45	1 546	-	-	-	-	-	-	-	-	-	-	-	-
Polwax	2,97	92	-	-	-	-	-	-	-	-	-	-	-	-
Mediana	-	1 775	12,3	12,9	11,4	-	-	-	4,8	5,6	7,2	5,1	11,3	8,6
Przemysł ciężki	Kurs [PLN]	Kapitalizacja mIn PLN	P/E			P/BV			EV/EBITDA			ROE [%]		
			2021	2022	2023	2021	2022	2023	2021	2022	2023	2020	2021	2022
Grupa Kęty	613,00	5 915	11,2	12,0	11,4	3,8	3,7	3,6	8,1	8,5	8,2	26,3	28,5	29,8
Famur	3,14	1 805	15,9	10,0	9,4	0,7	0,7	0,7	4,4	3,7	3,2	11,6	6,3	9,0
Stalprodukt	284,00	1 585	5,1	12,2	12,4	0,5	0,5	0,5	2,1	3,0	3,0	5,7	8,2	4,5
Wielton	12,64	763	11,8	9,8	8,8	1,8	1,6	1,4	7,6	7,0	6,6	-	-	-
Aparator	21,70	712	-	-	-	-	-	-	-	-	-	13,0	-	-
Alumetal	55,60	866	6,4	10,8	10,1	1,3	1,3	1,2	5,2	6,5	6,3	9,4	-	-
Mangata Holding	77,20	515	8,1	8,4	7,4	1,1	1,0	0,9	6,4	6,1	5,9	7,0	-	-
Rafako	1,12	143	10,2	7,0	-	-	-	-	2,0	1,8	-	-	-	-
IZOBlok	36,10	46	-	-	-	-	-	-	-	-	-	-	-	-
Mediana	-	763	10,2	10,0	9,8	1,2	1,1	1,1	5,2	6,1	6,1	10,5	8,2	9,0
Przemysł lekki/inne	Kurs [PLN]	Kapitalizacja mIn PLN	P/E			P/BV			EV/EBITDA			ROE [%]		
			2021	2022	2023	2021	2022	2023	2021	2022	2023	2020	2021	2022
Fabryki Mebli Forte	46,60	1 115	9,0	9,7	9,2	1,4	1,3	1,3	6,5	6,6	6,7	9,6	-	-
Sanok Rubber Co	16,40	441	-	-	-	-	-	-	-	-	-	-3,9	10,9	11,6
Amica	125,00	972	9,8	14,3	12,0	0,9	0,8	0,8	5,3	5,5	5,0	13,0	11,0	11,2
Ac	34,50	348	13,9	13,4	10,6	2,5	2,5	2,5	8,2	7,7	7,2	24,0	-	-
Ferro	39,50	839	7,7	11,0	10,4	2,2	2,1	1,9	8,0	7,6	7,3	-	-	-
Mediana	-	839	9,4	12,2	10,5	1,8	1,7	1,6	7,3	7,1	6,9	11,3	11,0	11,4

Źródło: DM BPS, Bloomberg

Dom Maklerski Banku BPS SA

ul. Grzybowska 81, 00-844 Warszawa,
tel.: +48 22 53 95 555, fax.: +48 22 53 95 556
www.dmbps.pl
dm@dmbps.pl

Sporządzone przez Departament Analiz:

Tomasz Czarnecki, MPW
Dyrektor Departamentu Analiz
tomasz.czarnecki@dmbps.pl
tel.: (22) 53 95 542

Wojciech Białek
Analityk

Artur Wizner, MPW
Analityk
artur.wizner@dmbps.pl
tel.: (22) 53 95 548

Jacek Borawski
Analityk Techniczny

Łukasz Bryl
Analityk
Lukasz.bryl@dmbps.pl
tel.: 785 500 874

Dane kontaktowe do Departamentu Sprzedaży:

Dariusz Stasiak, MPW
Dyrektor Departamentu Sprzedaży
dariusz.stasiak@dmbps.pl
tel.: +48 (22) 53 95 541

Krzysztof Jeż, MPW
krzysztof.jez@dmbps.pl
tel.: + 48 (22) 53 95 559

Lech Kucharski, MPW
lech.kucharski@dmbps.pl
tel.: + 48 (22) 53 95 522

Marcin Jakubiak, MPW
marcin.jakubiak@dmbps.pl
tel.: + 48 (22) 53 95 560

Tomasz Kublik, MPW
tomasz.kublik@dmbps.pl
tel.: + 48 (22) 53 95 511

Wyjaśnienia dotyczące stosowanej terminologii fachowej i wskaźników:

Dług netto – suma zobowiązań oprocentowanych pomniejszona o środki pieniężne i ich ekwiwalenty

EBIT – wynik na działalności operacyjnej

EBITDA – wynik działalności operacyjnej przed potrąceniem salda na działalności finansowej, opodatkowaniem i amortyzacją.

EV – (wartość ekonomiczna; EV= MC + dług netto) suma kapitalizacji i długu netto

Marża brutto na sprzedaży – relacja zysku brutto na sprzedaży do przychodów ze sprzedaży

Marża EBIT – (EBIT/Przychody ze sprzedaży) relacja zysk z działalności operacyjnej do przychodów ze sprzedaży

Marża EBITDA – (EBITDA/Przychody ze sprzedaży) relacja EBITDA do przychodów ze sprzedaży

EBIT/EV – iloraz zysku z działalności operacyjnej i wartości ekonomicznej (suma kapitalizacji i długu netto)

MC/EBIT – iloraz kapitalizacji (iloczyn kursu akcji i liczby akcji) oraz zysku z działalności operacyjnej

MC/S – iloraz kapitalizacji (liczba wyemitowanych akcji razy kurs akcji) i przychodów ze sprzedaży

P/E – (Cena/Zysk) relacja kurs akcji do rocznego zysku netto przypadający na akcję

P/BV – (Cena/Wartość Księgową) relacja kursu akcji do wartości księgowej przypadająca na akcję

P/CF – [Cena/(zysk netto + amortyzacja)] relacja kursu akcji do sumy przypadającego na akcję zysku netto i amortyzacji

Stopa dywidendy – (DY) dywidenda na akcję podzielona przez kurs akcji

Wskaźnik wypłaty dywidendy – (D/E) relacja dywidenda przypadająca na akcję do zysk na akcję

Wskaźnik pokrycia dywidendy – (E/D) relacja zysku na akcję do dywidendy na akcję

Opracowanie wyraża wiedzę oraz poglądy autorów według stanu na dzień jego sporządzenia. Autorzy nie uwzględniają w opracowaniu jakichkolwiek szczególnych zamierzeń inwestycyjnych, szczególnych celów inwestycyjnych, sytuacji finansowej ani szczególnych potrzeb czy żądań potencjalnych odbiorców. Opracowanie publikowane jest w celach wyłącznie informacyjnych lub marketingowych i nie powinno być interpretowane jako (1) osobista rekomendacja, (1) porada inwestycyjna, prawna, lub innego typu, ani jako (2) zachęta do działania, inwestowania czy pozbywania się inwestycji w szczególny sposób, bądź (4) ocena lub zapewnienie opłacalności inwestycji w instrumenty finansowe objęte opracowaniem.

W szczególności opracowanie nie stanowi „badania inwestycyjnego” lub „publikacji handlowej” w rozumieniu Rozporządzenia Delegowanego Komisji (UE) 2017/565 z dnia 25 kwietnia 2016 r. uzupełniającego dyrektywę Parlamentu Europejskiego i Rady 2014/65/UE w odniesieniu do wymogów organizacyjnych i warunków prowadzenia działalności przez firmy inwestycyjne oraz pojęć zdefiniowanych na potrzeby tej dyrektywy, bądź „rekomendacji” w rozumieniu Rozporządzenia Parlamentu Europejskiego i Rady (UE) NR 596/2014 z dnia 16 kwietnia 2014 r. w sprawie nadużyć na rynku (rozporządzenie w sprawie nadużyć na rynku) oraz uchylającego dyrektywę 2003/6/WE Parlamentu Europejskiego i Rady i dyrektywy Komisji 2003/124/WE, 2003/125/WE i 2004/72/WE.

Opracowanie zostało sporządzone z zachowaniem należytej staranności i rzetelności przy zachowaniu zasad metodologicznej poprawności na podstawie ogólnodostępnych informacji, w dniu publikacji opracowania, pozyskanych ze źródeł wiarygodnych dla Domu Maklerskiego Banku BPS S.A. Dom Maklerski Banku BPS S.A. nie gwarantuje ich kompletności, prawdziwości lub dokładności.

Dom Maklerski Banku BPS S.A. nie ponosi odpowiedzialności za ewentualne decyzje inwestycyjne podjęte na podstawie niniejszego opracowania ani za ewentualne szkody poniesione w wyniku tych decyzji inwestycyjnych. Opracowanie nie powinno być interpretowane jako oświadczenie ani gwarancja (zarówno wyraźna, jak i implikowana) w zakresie generowania zysku z tytułu prezentowanej strategii inwestycyjnej.

Dom Maklerski Banku BPS S.A., jego akcjonariusze lub pracownicy mogą posiadać długie lub krótkie pozycje powstałe w wyniku transakcji zawartych na instrumentach z rynków OTC lub innych instrumentach finansowych wymienionych w opracowaniu. Organem sprawującym nadzór nad działalnością Domu Maklerskiego Banku BPS S.A. jest Komisja Nadzoru Finansowego z siedzibą w Warszawie, przy ulicy Pięknej 20.

Powielanie bądź publikowanie w jakiegokolwiek formie niniejszego opracowania, lub jego części, oraz wykorzystywanie materiału do własnych opracowań celem publikacji, bez pisemnej zgody Domu Maklerskiego Banku BPS S.A. jest zabronione. Niniejsze opracowanie jest prawnie chronione zgodnie z Ustawą z 4 lutego 1994 r. o prawie autorskim i prawach pokrewnych (Dz. U. 2019 poz. 1231).