

GPW - Indeksy					
Indeksy	Zamknięcie [pkt.]	Zmiana dzienna	Relatywnie do WIG	Zmiana tyg. [t/t]	Zmiana od początku roku
WIG	73 909,4	↑0,04%	-	-0,52%	29,61%
WIG20	2 425,3	↓-0,08%	-0,12%	-0,91%	22,24%
mWIG40	5 663,5	↑0,76%	0,72%	0,62%	42,42%
sWIG80	21 384,0	↓-0,57%	-0,61%	-0,80%	32,85%

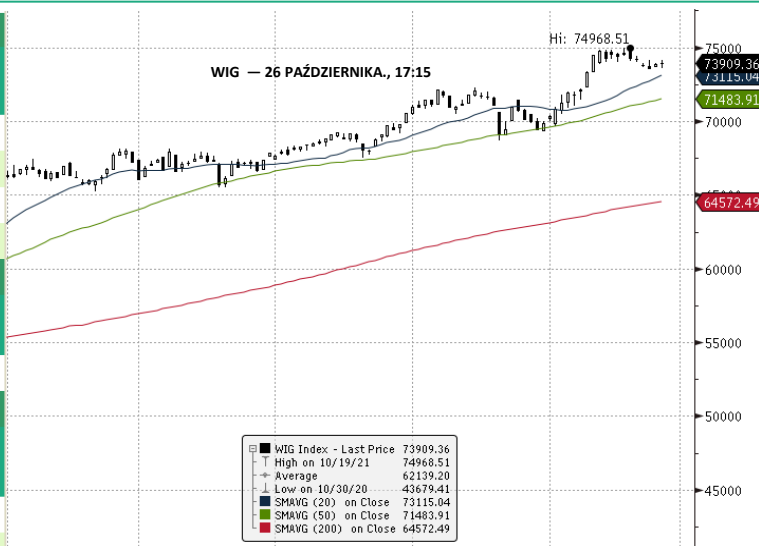
GPW - FW20				
Wybrane dane	Zamknięcie [pkt.]	Zmiana dzienna	Zmiana tyg. [t/t]	Zmiana od początku roku
FW20 Z2120	2 431	-2 ↓-0,08%	-0,82%	22,04%

Indeksy zagraniczne - kursy za zamknięcia				
Indeks	Kurs [pkt.]	Zmiana	Relatywnie do WIG	Zmiana od początku roku
BOVESPA (BRAZYLIA)	106 419,5	↓-2,10%	-2,14%	-10,74%
BUX (WĘGRY)	55 191,9	↑0,59%	0,55%	31,26%
CAC 40 (FRANCJA)	6 766,5	↑0,80%	0,76%	20,84%
DAX (NIEMCY)	15 757,1	↑1,01%	0,97%	14,86%
DIJA (USA)	35 756,9	↑0,04%	0,00%	16,83%
EUROSTOXX 50 (EU)	4 188,3	↓-0,01%	-0,05%	17,89%
FTSE 100 (GB)	7 277,6	↑0,76%	0,72%	12,65%
ISE 100 (TURCJA)	1 509,2	↑1,09%	1,05%	2,20%
MERVAL (ARGENTYNA)	88 907,8	↓-0,54%	-0,58%	73,56%
MSCI EM	1 296,1	↓-0,09%	-0,13%	0,37%
NASDAQ COMPOSITE (USA)	15 235,7	↑0,06%	0,02%	18,21%
PX (CZECHY)	1 340,8	↑0,09%	0,05%	30,54%
RTS (ROSJA)	1 916,3	↓-0,17%	-0,21%	27,53%
S&P 500	4 574,8	↑0,18%	0,14%	21,80%

Indeksy zagraniczne - kurs na godzinę: 7:55				
Indeks	Kurs [pkt.]	Zmiana	Relatywnie do WIG	Zmiana od początku roku
NIKKEI225 (JAPONIA)	29 065,8	↓-0,14%	-0,18%	5,91%
HANG SENG (HONG KONG)	25 613,0	↓-1,64%	-1,68%	-5,94%
BSE 30 (INDIE)	61 512,5	↑0,26%	0,22%	28,82%
KOSPI 100 (KOREA Płd.)	2 980,9	↓-0,84%	-0,88%	9,07%
SHANGHAI A-SHARE (CHINY)	3 728,2	↑0,26%	0,22%	6,55%
SHANGHAI B-SHARE (CHINY)	276,0	↓-0,48%	-0,52%	10,31%

Kontrakty terminowe - kurs na godzinę: 7:55				
Futures	Kurs [pkt.]	Zmiana	Relatywnie do FWIG20	Zmiana od początku roku
EuroStoxx50 Futures	4 208,0	↓-0,28%	-0,20%	18,84%
CAC40 Futures	6 753,0	↓-0,13%	-0,05%	21,85%
DAX Futures	15 725,0	↓-0,23%	-0,15%	14,40%
S&P500 Futures	0,0	↑0,00%	0,08%	-100,00%
DIJA Futures	35 651,0	↑0,03%	0,11%	16,90%
NASDAQ Futures	15 565,3	↑0,13%	0,21%	20,80%

Waluty - kurs na godzinę: 07:55				
Waluta	Kurs [PLN]	Zmiana [PLN]	Relatywnie do WIG	Zmiana od początku roku
EUR	4,6094	0,0005 ↑0,01%	-0,03%	-0,12%
CHF	4,3221	0,0011 ↑0,03%	-0,01%	1,36%
USD	3,9732	-0,0016 ↓-0,04%	-0,08%	5,72%
EUR/USD	1,1602	0,0006 ↑0,05%	0,01%	-4,90%



Surowce - kursy zamknięcia				
Surowiec	Kurs	Zmiana [%]	Relatywnie do WIG	Zmiana od początku roku
ROPA WTI (USD za baryłkę)	83,8	↓-1,06%	-1,10%	72,61%
MIEDŹ (USD za tonę)	9 805,0	↓-0,01%	-0,05%	26,53%
ZŁOTO (USD za uncję)	1 785,6	↓-1,09%	-1,13%	-5,58%
SREBRO (USD za uncję)	24,0	↓-0,30%	-0,34%	62,59%
PLATYNA (USD za uncję)	1 022,1	↓-1,05%	-1,09%	-5,32%
GAZ ZIEMNY (USD za MMBtu)	5,9	↓-0,54%	-0,58%	130,31%
W. KAMIENNY (USD za tonę)	223,4	↓-1,17%	-1,21%	193,88%
URAN (USD za lbs)	43,1	↓-2,82%	-2,86%	68,96%
ŻELAZO (CNY za tonę)	690,0	↓-1,43%	-1,47%	-43,85%
CYNA (USD za tonę)	37 422,0	↓-0,09%	-0,13%	83,44%
ALUMINIUM (USD za tonę)	2 829,0	↓-1,62%	-1,66%	41,49%
OŁÓW (USD za tonę)	2 422,5	↓-0,66%	-0,70%	21,90%
NIKIEL (USD za tonę)	20091,0	↓-1,06%	-1,10%	19,09%

Źródło: Bloomberg

Źródło: Bloomberg

Największe wzrosty											
WIG20				mWIG40				sWIG80			
Nazwa	Kurs	Wzrost	Obroty	Nazwa	Kurs	Wzrost	Obroty	Nazwa	00:00:00	Wzrost	Obroty
PZU	40,2	↑ 2,2%	84 322 750	WIRTUALNA	142,0	↑ 7,4%	3 579 284	SYNEKTIK	31,9	↑ 14,8%	972 374
PKOBP	47,4	↑ 2,1%	107 520 397	OAT	39,3	↑ 5,5%	359 831	CORMAY	1,6	↑ 9,0%	2 654 310
ASSECOPOL	98,3	↑ 1,7%	7 335 349	XTB	16,5	↑ 5,2%	31 019 678	ERBUD	77,0	↑ 5,5%	266 986
PEKAO	125,6	↑ 1,3%	74 012 835	ALIOR	56,0	↑ 3,4%	14 936 857	BOS	11,3	↑ 5,1%	785 859
CCC	124,9	↑ 1,1%	8 371 294	MILLENNIUM	8,8	↑ 3,3%	10 732 911	AIRWAY	1,3	↑ 4,8%	170 735

Największe spadki											
WIG20				mWIG40				sWIG80			
Nazwa	Kurs	Spadek	Obroty	Nazwa	Kurs	Spadek	Obroty	Nazwa	Kurs	Spadek	Obroty
ALLEGRO	46,9	↓ -3,7%	173 458 531	KERNEL	61,3	↓ -4,4%	8 057 718	ASTARTA	52,8	↓ -6,7%	3 241 773
MERCATOR	104,2	↓ -3,1%	8 805 399	FAMUR	3,3	↓ -3,5%	1 478 432	SANOK	17,9	↓ -6,1%	1 490 623
CDPROJEKT	182,0	↓ -2,8%	39 726 630	COMARCH	240,0	↓ -2,0%	226 671	WIELTON	12,1	↓ -5,8%	1 399 171
DINOPL	365,0	↓ -2,6%	126 676 250	EUROCASH	10,9	↓ -2,0%	2 963 393	SERINUS	1,0	↓ -4,9%	817 973
JSW	52,8	↓ -2,5%	22 219 813	11BIT	424,2	↓ -1,9%	920 611	PCFGROUP	45,0	↓ -3,4%	564 759

Największe obroty											
WIG20				mWIG40				sWIG80			
Nazwa	Kurs	Wzrost	Obroty	Nazwa	Kurs	Spadek	Obroty	Nazwa	Kurs	Spadek	Obroty
ALLEGRO	46,9	↓ -3,7%	173 458 531	XTB	16,5	↑ 5,2%	31 019 678	BOGDANKA	40,8	↓ -2,7%	9 861 193
DINOPL	365,0	↓ -2,6%	126 676 250	ALIOR	56,0	↑ 3,4%	14 936 857	COGNOR	4,6	↑ 1,3%	5 020 307
PKOBP	47,4	↑ 2,1%	107 520 397	MBANK	537,0	↑ 1,3%	11 910 941	ASTARTA	52,8	↓ -6,7%	3 241 773
PZU	40,2	↑ 2,2%	84 322 750	MILLENNIUM	8,8	↑ 3,3%	10 732 911	BNPPPL	91,4	↓ -1,7%	2 801 908
PEKAO	125,6	↑ 1,3%	74 012 835	DEVELIA	3,7	↑ 1,9%	10 102 600	CORMAY	1,6	↑ 9,0%	2 654 310

CATALYST											
Catalyst - największe obroty											
Nazwa	Kurs	Zmiana	Obroty	Nazwa	Kurs	Spadek	Obroty	Nazwa	Kurs	Spadek	Obroty
BGK1023	100,4	↓ 0,0%	501 950	ECH1022	99,5	↓ -0,2%	155 397	GHI1224	100,2	↓ -0,8%	36 812
ECN1022	99,7	↓ -0,1%	463 605	KRU1123	100,0	↓ -0,4%	126 597	GHE0124	101,0	↓ -0,3%	35 744
KRU0626	99,0	↑ 0,0%	301 093	GHL0124	100,5	↑ 0,0%	108 988	FPC0328	94,0	↑ 0,1%	35 655
FPC0725	95,7	↓ 0,0%	259 623	PCR1023	101,2	↓ -0,1%	50 102	VIC0125	100,5	↑ 0,0%	32 663
ECH0522	99,7	↓ -0,1%	217 047	GHI1224	100,2	↓ -0,8%	36 812	PKN0722	100,4	↑ 0,0%	31 914

Źródło: GPW

Informacja dnia SHOPER SA

Shoper szacuje, że miał w III kw. 7,2 mln zł skorygowanej EBITDA, więcej rdr o 29 proc. Shoper szacuje, że skorygowana EBITDA grupy wyniosła w III kw. 2021 roku 7,2 mln zł wobec 5,6 mln zł przed rokiem, co oznacza wzrost rdr o 29 proc. - podała spółka w komunikacie. Przychody ze sprzedaży wzrosły w tym czasie do 20 mln zł z 11,6 mln zł przed rokiem, czyli o 73 proc.. Zgodnie z szacunkami, EBITDA grupy w III kwartale 2021 r. wyniosła 6 mln zł, wobec 5,4 mln zł w III kwartale 2020, a zysk brutto 4,4 mln zł wobec 3,2 mln zł przed rokiem. Po trzech kwartałach 2021 r. przychody ze sprzedaży Shopera wzrosły do 53,4 mln zł z 32,4 mln zł przed rokiem, skorygowana EBITDA zwiększyła się do 22,8 mln zł z 16,4 mln zł, EBITDA do 18,7 mln zł z 14,7 mln zł, a zysk brutto do 25 mln zł z 10,8 mln zł. Spółka podała, że na wysokość zysku brutto miało wpływ zdarzenie jednorazowe uwzględnione w wynikach za II kwartał 2021 r. tj. finalne rozliczenie inwestycji w rosyjską spółkę InSales RUS O.O.O. w wysokości 10,2 mln zł. Zysk brutto grupy z wyłączeniem zdarzenia jednorazowego, wyniósłby w pierwszych dziewięciu miesiącach 2021 r. 14,9 mln zł, wobec 10,8 mln zł w analogicznym okresie roku 2020 (wzrost o 38 proc.). (...) (PAP Biznes)

Komentarz DM Banku BPS. Shopper tworzy kompleksowy ekosystem wspierający użytkowników w prowadzeniu, zarządzaniu i rozwoju własnej sprzedaży online. Dodatkowo oferuje m.in. wsparcie w obszarze marketingu, logistyki czy płatności. Podane wyniki za III kwartał 2021 są lepsze od wartości z analogicznego okresu 2020 r. Od początku roku przychody wzrosły 63,9 proc. r/r do 53,4 mln zł, skorygowana EBITDA o 39 proc. r/r do 22,8 mln zł, a zysk brutto o 131,5% r/r do 25 mln zł. Na wysoką wartość zysku brutto miało wpływ zdarzenie jednorazowe (rozliczenie inwestycji w rosyjską spółkę InSales RUS O.O.O. w wysokości 10,2 mln zł). W naszej ocenie szacunkowe dane po III kwartałach pokazują kontynuację intensywnego rozwoju Spółki. W latach 2017-2020 Shopper zwiększył przychody ponad 3-krotnie, a zysk netto ok. 12-krotnie. Wyłączając z wyniku finansowego brutto zdarzenie jednorazowe Spółka wciąż osiąga zysk brutto po 3 kwartałach na poziomie 14,9 mln zł, co jest wartością wyższą o 38 proc. r/r. Od czasu tegorocznego debiutu na giełdzie (9 lipca) akcje Spółki podrożały o 42,9 proc. Na koniec wtorkowej sesji notowania Spółki ukształtowały się na poziomie 75 zł, co jest wartością o 5,7 proc. niższą od historycznego maksimum w sierpniu. Podane (wstępne) wyniki za III kwartał mogą umożliwić kontynuację wzrostowego trendu notowań obserwowanego od początku października, aczkolwiek nie spodziewamy się przebicia poziomu 80 zł za akcję. (Ł. Bryl)

Informacja dnia ALIOR BANK SA

Zysk netto Alior Banku w III kw. wyniósł 150,4 mln zł, powyżej konsensusu. Zysk netto grupy Alior Banku w trzecim kwartale 2021 roku wzrósł do 150,4 mln zł z 81,8 mln zł rok wcześniej - podał bank w raporcie. Zysk okazał się 14 proc. powyżej oczekiwań analityków, którzy prognozowali się, że wyniesie on 132 mln zł. Oczekiwania siedmiu biur maklerskich, co do zysku banku za trzeci kwartał, wahały się od 124,7 mln zł do 140 mln zł. Zysk netto w III kwartale 2021 roku wzrósł 84 proc. r/r i 21 proc. k/k. Po trzech kwartałach 2021 roku zysk netto grupy Alior Banku wynosi 382,3 mln zł, podczas gdy rok wcześniej bank miał 431,6 mln zł straty. (...) (PAP Biznes)

Informacja dnia ASSECO BUSINESS SOLUTIONS SA

Asseco BS miało w III kw. 18,8 mln zł zysku netto wobec 15,8 mln zł przed rokiem. Asseco Business Solutions odnotowało w trzecim kwartale 2021 roku 18,8 mln zł zysku netto wobec 15,8 mln zł przed rokiem. Zysk operacyjny wzrósł w tym czasie do 23,1 mln zł z 19,4 mln zł, EBITDA wzrosła do 30,1 mln zł z 25,4 mln zł, a przychody operacyjne zwiększyły się do 74,7 mln zł z 63,9 mln zł - podała spółka w raporcie kwartalnym. Analitycy ankietowani przez PAP Biznes oczekiwali zysku netto w przedziale 15,9-16,9 mln zł oraz przychodów na poziomie 66,4-69,8 mln zł. Oczekiwania wobec zysku EBITDA znajdowały się w przedziale 26,7-27,4 mln zł, a wobec EBIT wynosiły 20-20,4 mln zł. Łącznie w trzech pierwszych kwartałach 2021 roku przychody operacyjne Asseco BS wyniosły 217,5 mln zł i były o 11,4 proc. wyższe rdr. Spółka podała, że wzrost przychodów wynika z poprawy sprzedaży produktów własnych zarówno na rynku krajowym, jak i zagranicznym. Zysk netto spółki po trzech kwartałach 2021 roku wyniósł 51,7 mln zł (+10,1 proc.). (...) (PAP Biznes)

**Informacja dnia
JSW SA**

JSW utworzy dodatkowy odpis aktualizujący wartość aktywów trwałych w wysokości 52,2 mln zł. Zarząd Jastrzębskiej Spółki Węglowej zdecydował o utworzeniu dodatkowego odpisu aktualizującego wartość aktywów trwałych w segmencie węgla w wysokości 52,2 mln zł - podała spółka w komunikacie. *"Zgodnie z postanowieniami MSR 36 Utrata wartości aktywów została przeprowadzona analiza przesłanek, w wyniku której oceniono, że nie występują nowe przesłanki, które wskazywałyby na możliwość utraty wartości aktywów w segmencie węgla"* - napisano w komunikacie. *"Jednocześnie z uwagi na ujemną wartość odzyskiwalną powstałego z dniem 01.01.2020 roku ośrodka generującego środki pieniężne, tj. Kopalni Węgla Kamiennego Jastrzębie-Bzie" i ujęty w poprzednich okresach odpis aktualizujący aktywa CGU oraz wzrost aktywów CGU na dzień 30.09.2021 roku, zaszła konieczność utworzenia dodatkowego odpisu aktualizującego wartość aktywów trwałych w segmencie węgla"* - dodano. Dokonanie odpisu pomniejszy jednostkowy i skonsolidowany wynik operacyjny JSW, ale - jak podano - nie wpłynie na sytuację płynnościową. Ostateczna wartość odpisu zostanie przedstawiona w sprawozdaniach finansowych za trzy kwartały 2021 roku. (PAP Biznes)

**Informacja dnia
AMBRA SA**

Ambra wypłaci 0,95 zł dywidendy na akcję. Walne zgromadzenie Ambry zdecydowało, by za rok obrotowy 2020/2021 spółka wypłaciła 0,95 zł dywidendy na akcję. Łącznie na ten cel trafi 23,95 mln zł - poinformowała spółka w komunikacie. Dzień dywidendy został ustalony na 3 listopada, a dzień jej wypłaty na 10 listopada. Za rok obrotowy 2019/2020 spółka wypłaciła 17,6 mln zł dywidendy, co dało 0,70 zł dywidendy na akcję. (PAP Biznes)

**Informacja dnia
MLP GROUP SA**

MLP Group wyemituje obligacje o łącznej wartości nominalnej do 20 mln euro. Zarząd MLP Group przyjął uchwałę o emisji do 20 tys. niezabezpieczonych obligacji serii D o łącznej wartości nominalnej do 20 mln euro - podała spółka w komunikacie. Emisja zostanie przeprowadzona w ramach oferty publicznej kierowanej do inwestorów kwalifikowanych. Obligacje zostaną wyemitowane 17 listopada 2021 roku po cenie emisyjnej 1.000 euro za jedną obligację. Termin wykupu przypada na 17 maja 2024 roku. Obligacje podlegają zmiennemu oprocentowaniu w wysokości stawki EURIBOR dla sześciomiesięcznych depozytów bankowych w EUR powiększonej o marżę. Cel emisji obligacji nie został określony. (PAP Biznes)

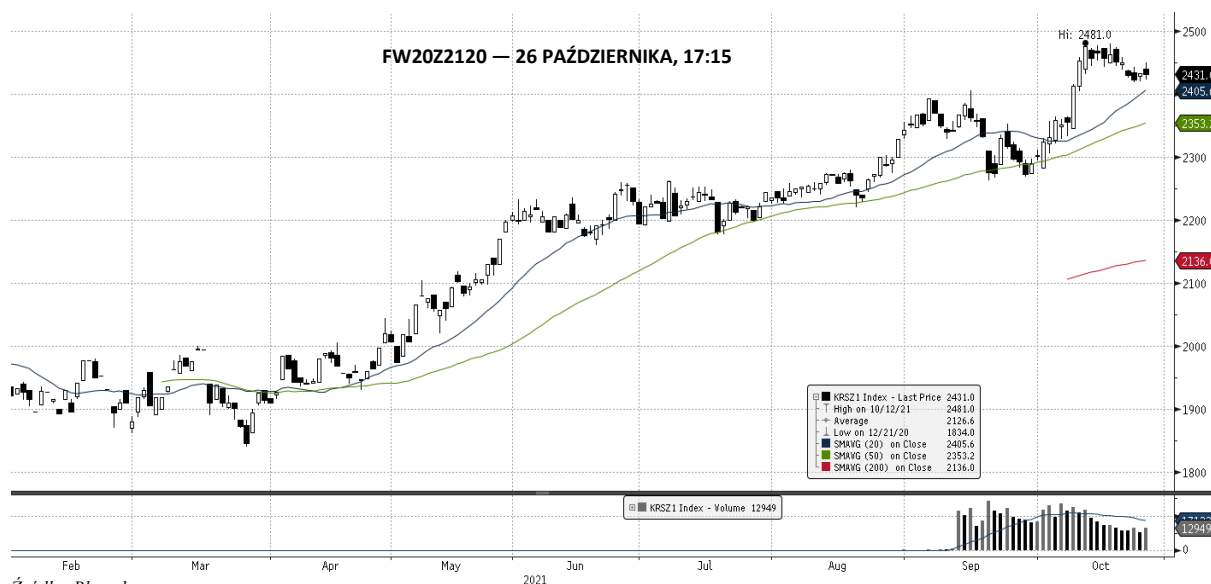
**Informacja dnia
GRUPA LOTOS SA**

Grupa Lotos uzgodniła ze stroną społeczną porozumienie dot. spółek, które znajdują się poza grupą. Zarząd Grupy Lotos oraz przedstawiciele związków zawodowych uzgodnili treść porozumienia zabezpieczającego pracowników spółek, które zgodnie z realizacją środków zaradczych znajdują się poza grupą kapitałową - poinformował Lotos w komunikacie prasowym. Jak podano, podpisany dokument stanowi ważny element w procesie fuzji PKN Orlen i Grupy Lotos. *"36-miesięczny okres obowiązywania gwarancji zatrudnienia oraz utrzymania dotychczasowych warunków pracy i płacy to najbardziej istotny punkt podpisanego dziś w Gdańsku porozumienia. Dodatkowo, strony wynegocjowały zabezpieczenie wewnątrzzakładowych źródeł prawa pracy, warunki kontynuacji dotychczasowych świadczeń socjalnych oraz zasady realizacji praw reprezentacji pracowników u pracodawcy"* - napisano w komunikacie prasowym. (...) (PAP Biznes)

**Informacja dnia
MEDIC-
ALGORITHMIC SA**

Akcjonariusze Medicalgorithmics zdecydowali o emisji do 865.565 akcji serii H. Akcjonariusze Medicalgorithmics zdecydowali o podwyższeniu kapitału zakładowego poprzez emisję do 865.565 akcji serii H z pozbawieniem w całości prawa poboru - wynika z uchwał walnego zgromadzenia. Jak podano, cena emisyjna akcji nie będzie niższa niż 18 zł za akcję. Emisja zostanie przeprowadzona w drodze subskrypcji prywatnej skierowanej wyłącznie do wybranych inwestorów, którzy zostali wskazani przez Zarząd. Cena emisyjna zostanie ustalona przez zarząd z uwzględnieniem wyników procesu budowania księgi popytu oraz przy założeniu maksymalizacji wpływów z emisji. Jak podano, ustalona cena emisyjna nie może być niższa od 18 zł za akcję. (PAP Biznes)

WIG20 FUTURES



Źródło: Bloomberg

Komentarz DM Banku BPS. Na wczorajszej sesji notowania indeksów na GPW zanotowały niewielkie zmiany, które nie wnoszą zmian do technicznego obrazu rynku. WIG20 spadł na zamknięciu o 0,08%, i zakończył sesję na poziomie 2425,29pkt., Indeks szerokiego rynku WIG wzrósł o 0,04 % i zakończył sesję na 73 909,36 pkt. Obroty na szerokim rynku wyniosły 1,18 mld zł. Na rynku kontraktów, na serii FW20Z2120 obroty pozostają w trendzie spadkowym ale wczorajszy dzień przyniósł wzrost obrotów, które wyniosły 12 949 wobec 10 370 na poprzedniej sesji. LOP spadł i na zamknięciu we wtorek osiągnął wartość 40 523 wobec 40 578 na zamknięciu w poniedziałek. Minimalny zakres korekty został już zrealizowany. Indeks WIG20 cofnął się do szczytów z początku września br., które obecnie pełnią rolę wsparcia. Jeżeli kupujący chcą utrzymać trend wzrostowy, to w bieżącym tygodniu powinna się pojawić kontynuacja zwyżek z próbą wyznaczenia nowych historycznych szczytów. (T. Czarnecki)

Komentarz
Wojciecha Białka

Po najsilniejszej hossie, największy krach na rynku węgla kamiennego

Na początku października ceny kontraktów na węgiel kamienny w Rotterdamie wyszły na najwyższy poziom w historii.

Coal, USD



Równocześnie w ciągu minionych 4 sesji spadły o prawie jedną trzecią, czyli najsilniej w takim horyzoncie czasowym w historii.

Coal, Future, ICE Rotterdam Coal, 1st Position, Close



(...)

<https://dmbps.pl/wsparcie-analityczne/komentarze-analityczne-wojciecha-bialka>

KALENDARIUM

Dane makro:**27.10.2021**

Środa		Wydarzenie	Okres	Poprzednio
2:30	Australia	Inflacja CPI k/k	III kwartał	0,80%
2:30	Australia	Inflacja CPI r/r	III kwartał	3,80%
8:00	Niemcy	GfK Indeks zaufania konsumentów	paź	0,30
8:45	Francja	Indeks zaufania konsumentów	paź	102
9:30	Szwecja	Eksport	wrz	115,00 mld
9:30	Szwecja	Import	wrz	125,30 mld
9:30	Szwecja	Bilans handlu zagranicznego	wrz	-10,30 mld
10:00	Euroland	Podaż pieniądza M3 r/r	wrz	7,90%
10:00	Austria	Indeks PMI przemysłu	paź	62,80
13:00	Meksyk	Eksport	wrz	40,31 mld
13:00	Meksyk	Import	wrz	44,22 mld
13:00	Meksyk	Bilans handlu zagranicznego	wrz	-3,90 mld
14:30	USA	Zam. na dobra trw. użytku bez śr. transp. m/m	wrz	0,20%
14:30	USA	Zamówienia na dobra trwałego użytku m/m	wrz	1,80%
16:00	Kanada	Stopa procentowa		0,25%
16:30	USA	Zapasy ropy Crude	22 paź	426,50 mln
	Brazylia	Stopa procentowa		6,25%
	Japonia	Stopa procentowa		-0,10%

Na podstawie: stooq.pl

**Wydarzenia
w spółkach****27.10.2021**

SHOPER - Konferencja wynikowa Spółki: Wirtualną konferencję dot. wstępnych szacunkowych wyników finansowych spółki Shoper SA za III kwartał 2021 r.

FALLEN LEAF - Konferencja prasowa: Fort Solis

OTLOG - WZA: Kraków. W sprawie podwyższenia kapitału zakładowego Spółki w drodze emisji akcji.

URTESTE S.A. - Debiut na giełdzie: Uroczystość pierwszego notowania akcji URTESTE S.A. na rynku NewConnect.

ARTIFEX - Konferencja wynikowa Spółki: Wideokonferencja spółki Artifex Mundi poświęcona omówieniu wyników oraz przedstawieniu planów Spółki.

SANPL - Skonsolidowany raport kwartalny III/2021:

ASSECOSEE - Skonsolidowany raport kwartalny III/2021:

ALIOR - Skonsolidowany raport kwartalny III/2021:

ZYWIEC - Skonsolidowany raport kwartalny III/2021:

NOVATURAS - Skonsolidowany raport kwartalny III/2021:

BUDIMEX - Skonsolidowany raport kwartalny III/2021:

CAPITAL - Skonsolidowany raport kwartalny III/2021:

IMAGEPWR - Raport kwartalny III/2021:

ATLANTAPL - Raport roczny 2021:

PLASTBOX - Wezwanie: Rozpoczęcie przyjmowania zapisów na akcje spółki Plast-box SA w ogłoszonym wezwaniu po cenie 2,40 PLN za akcję.

URTESTE S.A. - Wprowadzenie do obrotu: Dzień pierwszego notowania w alternatywnym systemie obrotu na rynku NewConnect akcji zwykłych na okaziciela serii A, B i C spółki URTESTE S.A.

Na podstawie: infostrefa.com

SPÓŁKI I MNOŻNIKI RYNKOWE

07:55:07

Banki	Kurs [PLN]	Kapitalizacja mln PLN	P/E			P/BV			D/Y [%]			ROA [%]		
			2021	2022	2023	2021	2022	2023	2021	2022	2023	2021	2022	2023
PKO BP	47,39	59 238	12,7	11,9	10,6	1,3	1,3	1,2	4,2	4,8	5,2	0,7	1,3	1,3
Santander Polska	362,10	37 003	32,4	17,4	13,5	1,3	1,3	1,2	1,8	3,0	4,7	0,6	0,4	0,9
PEKAO	125,55	32 953	16,7	12,6	10,6	1,3	1,2	1,1	3,6	4,3	5,2	0,6	0,9	1,1
ING	268,00	34 867	17,2	16,2	14,3	1,9	1,8	1,7	1,8	2,4	2,7	0,8	-	-
mBank	537,00	22 756	55,8	30,1	15,8	1,4	1,3	1,3	-	5,8	5,4	0,2	-0,6	0,7
Bank Millennium	8,82	10 700	18,4	16,8	13,3	1,3	1,2	1,2	0,0	0,1	1,0	0,1	-1,4	0,5
Alior Bank	56,00	7 311	16,4	12,0	9,6	1,1	1,0	0,9	0,0	0,0	0,7	-0,5	0,6	0,7
Bank Handlowy	57,30	7 487	12,1	19,3	14,8	0,9	1,0	0,9	4,0	6,0	6,7	0,5	1,1	0,7
Getin Noble Bank	0,45	470	-	-	-	0,3	-	-	-	-	-	-	-0,7	-
Mediana	-	22 756	17,0	16,5	13,4	1,3	1,2	1,2	1,8	3,7	4,9	0,5	0,5	0,7
Finanse inne	Kurs [PLN]	Kapitalizacja mln PLN	P/E			P/BV			D/Y [%]			ROE [%]		
PZU	40,24	34 748	11,4	11,2	10,5	1,9	1,8	1,7	7,1	7,2	7,4	10,7	17,0	17,3
KRUK	341,80	6 405	11,6	11,1	10,9	4,7	4,1	3,8	2,9	3,0	3,7	7,6	17,2	18,0
GPW	44,64	1 874	11,9	12,9	12,9	1,9	1,9	1,8	5,7	5,9	6,1	16,9	-	-
ALTUS TFI	1,73	71	-	-	-	-	-	-	-	-	-	-	-	-
Quercus TFI	4,25	258	12,1	-	-	2,9	-	-	-	-	-	-	28,3	-
Mediana	-	1 874	11,7	11,2	10,9	2,4	1,9	1,8	5,7	5,9	6,1	10,7	17,2	17,7
Deweloperzy	Kurs [PLN]	Kapitalizacja mln PLN	P/E			P/BV			EV/EBITDA			ROE [%]		
GTC	7,12	3 457	12,9	10,3	8,6	0,7	0,3	0,3	17,6	17,0	16,3	1,8	4,5	7,4
Dom Development	137,00	3 480	10,4	10,1	11,2	2,8	2,7	2,7	8,3	7,8	8,2	25,9	27,2	25,2
Echo Investment	4,55	1 878	-	-	-	-	-	-	16,9	14,0	-	11,9	8,6	8,9
Atal	48,20	1 866	7,7	6,8	7,2	1,7	1,6	1,5	8,4	7,6	7,7	18,1	20,5	21,1
Develia	3,67	1 643	11,5	9,9	9,2	1,2	1,1	1,1	11,5	9,6	9,1	2,9	11,0	15,0
Ronson	2,41	395	-	-	-	-	-	-	-	-	-	10,1	7,7	5,7
Mediana	-	1 872	10,9	10,0	8,9	1,5	1,4	1,3	11,5	9,6	8,7	11,0	9,8	12,0
Budowlane	Kurs [PLN]	Kapitalizacja mln PLN	P/E			P/BV			EV/EBITDA			ROE [%]		
Budimex	269,00	6 868	7,6	18,7	17,3	5,3	5,1	4,9	5,6	6,5	6,1	38,2	74,5	31,2
Unibep	11,30	396	-	-	-	-	-	-	-	-	-	8,1	7,6	7,3
Erbud	77,00	955	22,0	13,1	8,1	1,2	1,1	0,9	9,4	5,1	3,4	15,0	12,3	11,1
Trakcja	2,26	195	-	-	-	-	-	-	-	-	-	-4,0	-1,8	2,0
Torpol	12,84	295	7,2	11,2	7,8	1,1	1,2	1,1	-	-	-	18,0	13,7	4,8
Mediana	-	396	7,6	13,1	8,1	1,2	1,2	1,1	7,5	5,8	4,7	15,0	12,3	7,3
Górnictwo	Kurs [PLN]	Kapitalizacja mln PLN	P/E			P/BV			EV/EBITDA			ROE [%]		
KGHM	159,05	31 810	5,5	7,0	8,1	1,2	1,1	1,0	3,8	4,1	4,5	10,4	24,1	15,0
JSW	52,80	6 199	4,9	3,9	7,5	0,7	0,6	0,6	2,9	2,1	3,4	-10,3	14,8	24,3
Bogdanka	40,75	1 386	7,8	7,5	10,1	0,4	0,4	0,4	1,6	1,6	1,7	2,0	6,1	4,7
Mediana	-	6 199	5,5	7,0	8,1	0,7	0,6	0,6	2,9	2,1	3,4	2,0	14,8	15,0
Paliwa	Kurs [PLN]	Kapitalizacja mln PLN	P/E			P/BV			EV/EBITDA			ROE [%]		
PKN ORLEN	89,50	38 280	7,4	8,7	8,6	0,8	0,8	0,7	4,9	4,9	4,7	7,0	11,1	9,1
PNGIG	6,29	36 369	9,1	6,8	7,4	0,8	0,7	0,7	3,5	2,5	2,6	16,1	8,0	11,2
LOTOS	64,04	11 839	5,9	7,9	7,6	0,9	0,8	0,8	4,0	4,1	3,9	-9,1	15,7	11,4
Mediana	-	36 369	7,4	7,9	7,6	0,8	0,8	0,7	4,0	4,1	3,9	7,0	11,1	11,2

Źródło: DM BPS, Bloomberg

SPÓŁKI I MNOŻNIKI RYNKOWE

IT	Kurs [PLN]	Kapitalizacja mln PLN	P/E			P/BV			EV/EBITDA			ROE [%]		
			2021	2022	2023	2021	2022	2023	2021	2022	2023	2020	2021	2022
Asseco Poland	98,30	8 159	17,8	17,5	16,6	1,2	1,2	1,1	5,7	5,4	5,2	6,1	6,6	6,5
ComArch	240,00	1 952	15,1	16,1	15,2	1,6	1,5	1,4	6,7	7,0	6,8	8,7	10,0	8,9
LiveChat Software	129,40	3 332	-	27,2	24,6	-	-	-	25,1	22,1	19,8	110,5	114,5	101,7
Asseco BS	37,00	1 236	15,0	14,5	14,0	3,6	3,4	3,4	10,5	10,0	9,7	-	-	-
Asseco SEE	47,70	2 475	18,1	16,9	15,9	2,5	2,3	2,2	9,6	9,1	8,7	-	-	-
Mediana	-	2 475	16,5	16,9	15,9	2,1	1,9	1,8	9,6	9,1	8,7	8,7	10,0	8,9
Telekomunikacja	Kurs [PLN]	Kapitalizacja mln PLN	P/E			P/BV			EV/EBITDA			ROE [%]		
Cyfrowy Polsat	36,30	23 216	5,1	14,4	14,0	1,4	0,2	0,2	4,8	8,9	8,9	8,5	23,7	8,6
Orange Polska	7,89	10 355	33,2	22,3	17,7	0,9	0,9	0,9	5,8	5,5	5,3	0,8	1,8	2,8
Mediana	-	16 785	19,1	18,3	15,9	1,1	0,6	0,5	5,3	7,2	7,1	8,5	23,7	8,6
Media	Kurs [PLN]	Kapitalizacja mln PLN	P/E			P/BV			EV/EBITDA			ROE [%]		
Wirtualna Polska	142,00	4 152	27,8	23,0	20,0	5,6	4,9	4,3	15,3	13,4	12,0	12,9	20,3	23,0
Agora	8,28	386	-	36,0	15,9	0,5	0,5	0,5	16,4	8,2	7,4	-14,5	-	-
Mediana	-	2 269	27,8	29,5	18,0	3,0	2,7	2,4	15,9	10,8	9,7	-0,8	20,3	23,0
Producenci gier video	Kurs [PLN]	Kapitalizacja mln PLN	P/E			P/BV			EV/EBITDA			ROE [%]		
CD Projekt SA	182,00	18 334	48,8	32,6	35,5	8,2	6,5	5,7	31,6	23,2	24,0	72,8	18,3	20,3
Playway	468,20	3 090	23,1	18,0	16,6	6,5	0,0	0,0	0,0	0,0	0,0	0,0	0,0	0,0
TEN Square Games	358,00	2 614	13,7	11,5	10,5	11,4	8,0	6,2	11,7	9,4	8,2	0,0	0,0	0,0
11 bit studios SA	424,20	1 003	47,4	94,5	7,8	5,2	4,9	3,1	32,5	56,5	5,5	26,1	10,5	10,5
Mediana	-	2 852	35,2	25,3	13,6	7,4	5,7	4,4	21,7	16,3	6,8	13,1	5,3	5,3
Ubiór	Kurs [PLN]	Kapitalizacja mln PLN	P/E			P/BV			EV/EBITDA			ROE [%]		
LPP	14150,00	26 212	-	31,5	25,2	8,2	8,6	7,1	22,0	11,9	10,0	-	-0,8	22,9
CCC	124,85	6 850	-	33,9	22,1	12,5	7,2	5,6	14,4	10,4	8,4	-94,1	-42,5	31,7
VRG	3,72	872	18,1	12,8	10,9	1,0	0,9	0,9	9,4	7,9	7,2	-2,7	5,7	7,9
Monnari Trade	2,86	87	-	-	-	-	-	-	-	-	-	-	-	-
Mediana	-	3861	18,1	31,5	22,1	8,2	7,2	5,6	14,4	10,4	8,4	-48,4	-0,8	22,9
Dystrybucja	Kurs [PLN]	Kapitalizacja mln PLN	P/E			P/BV			EV/EBITDA			ROE [%]		
Dino Polska	365,00	35 785	42,8	33,5	26,7	11,6	8,6	6,6	27,8	22,0	17,8	32,5	30,6	28,9
Inter Cars	455,00	6 446	11,9	11,9	11,5	2,2	1,9	1,7	8,7	8,9	8,7	13,6	12,8	12,1
Eurocash	10,90	1 517	-	23,4	19,6	1,7	1,6	1,6	6,2	5,3	5,3	5,6	-1,7	7,6
Neuca	938,00	4 156	24,1	22,2	21,0	4,9	4,3	3,8	14,6	13,0	11,8	-	-	-
AB	57,60	932	7,7	7,4	7,5	1,0	0,9	-	6,4	5,9	-	10,6	-	-
Mediana	-	2 837	11,9	17,1	15,6	1,9	1,7	1,7	7,5	7,4	8,7	10,6	5,5	9,9
Spożywcze	Kurs [PLN]	Kapitalizacja mln PLN	P/E			P/BV			EV/EBITDA			ROE [%]		
ZT Kruszwica	66,00	1 520	-	-	-	-	-	-	-	-	-	10,9	-	-
Wawel	590,00	885	15,6	13,2	12,4	1,3	1,3	1,3	7,1	6,5	5,8	7,5	-	-
Tarczynski	45,00	511	-	-	-	-	-	-	-	-	-	-	-	-
Mediana	-	885	15,6	13,2	12,4	1,3	1,3	1,3	7,1	6,5	5,8	9,2	-	-

Źródło: DM BPS, Bloomberg

SPÓŁKI I MNOŻNIKI RYNKOWE

Energia	Kurs [PLN]	Kapitalizacja mln PLN	P/E			P/BV			EV/EBITDA			ROE [%]		
			2021	2022	2023	2021	2022	2023	2021	2022	2023	2020	2021	2022
PGE	9,85	18 417	6,8	14,7	12,0	0,4	0,5	0,4	3,0	4,0	4,1	0,5	6,4	2,9
Enea	10,16	4 485	3,8	4,3	4,5	0,3	0,3	0,4	2,7	2,7	3,0	1,9	9,8	8,3
Tauron	3,50	6 134	5,7	7,1	5,8	0,4	0,4	0,3	4,6	5,0	4,6	1,5	5,9	6,8
Energia	8,14	3 371	-	-	-	-	-	-	-	-	-	-1,7	5,4	5,3
Polenergia	83,00	3 772	12,5	30,7	23,3	1,7	1,6	1,6	13,2	12,5	9,6	8,3	17,4	7,8
ZE PAK	18,50	940	-	-	-	-	-	-	14,0	10,4	5,8	-	-	-
Mediana	-	4 128	6,3	10,9	8,9	0,4	0,4	0,4	4,6	5,0	4,6	1,5	6,4	6,8
Chemia	Kurs [PLN]	Kapitalizacja mln PLN	P/E			P/BV			EV/EBITDA			ROE [%]		
			2021	2022	2023	2021	2022	2023	2021	2022	2023	2020	2021	2022
Grupa Azoty	29,88	2 964	17,3	12,9	11,4	-	-	-	8,2	8,0	7,6	3,4	5,3	5,2
Ciech	37,80	1 992	7,0	12,8	11,5	-	-	-	4,8	5,3	5,1	6,9	11,3	8,6
Grupa Azoty Puławy	84,40	1 613	-	-	-	-	-	-	-	-	-	-	-	-
PCC Rokita	101,40	2 013	-	-	-	-	-	-	4,7	5,8	7,5	6,7	24,3	14,7
Boryszew	3,28	787	-	-	-	-	-	-	-	-	-	-10,7	-	-
Grupa Azoty Police	12,40	1 540	-	-	-	-	-	-	-	-	-	-	-	-
Polwax	2,97	92	-	-	-	-	-	-	-	-	-	-	-	-
Mediana	-	1 803	12,2	12,9	11,4	-	-	-	4,8	5,8	7,5	5,1	11,3	8,6
Przemysł ciężki	Kurs [PLN]	Kapitalizacja mln PLN	P/E			P/BV			EV/EBITDA			ROE [%]		
			2021	2022	2023	2021	2022	2023	2021	2022	2023	2020	2021	2022
Grupa Kęty	626,00	6 041	11,4	12,2	11,6	3,8	3,7	3,7	8,3	8,7	8,3	26,3	28,5	29,8
Famur	3,33	1 914	16,9	10,6	10,0	0,8	0,7	0,7	4,7	4,0	3,5	11,6	6,3	9,0
Stalprodukt	298,50	1 666	5,3	12,8	13,0	0,5	0,5	0,5	2,2	3,2	3,2	5,7	8,2	4,5
Wielton	12,12	732	11,3	9,4	8,4	1,7	1,5	1,3	7,4	6,8	6,5	-	-	-
Aparator	21,60	709	-	-	-	-	-	-	-	-	-	13,0	-	-
Alumetal	55,40	863	6,4	10,8	10,1	1,3	1,2	1,2	5,2	6,5	6,3	9,4	-	-
Mangata Holding	74,80	499	7,9	8,1	7,2	1,1	1,0	0,9	6,3	5,9	5,8	7,0	-	-
Rafako	1,13	144	10,3	7,1	-	-	-	-	2,0	1,8	-	-	-	-
IZOBlok	39,10	50	-	-	-	-	-	-	-	-	-	-	-	-
Mediana	-	732	10,3	10,6	10,1	1,2	1,1	1,1	5,2	5,9	6,0	10,5	8,2	9,0
Przemysł lekki/inne	Kurs [PLN]	Kapitalizacja mln PLN	P/E			P/BV			EV/EBITDA			ROE [%]		
			2021	2022	2023	2021	2022	2023	2021	2022	2023	2020	2021	2022
Fabryki Mebli Forte	48,20	1 153	9,3	10,1	9,5	1,4	1,4	1,3	6,7	6,8	6,8	9,6	-	-
Sanok Rubber Co	17,85	480	-	-	-	-	-	-	-	-	-	-3,9	10,9	11,6
Amica	123,80	963	9,7	14,2	11,9	0,8	0,8	0,8	5,3	5,5	4,9	13,0	11,0	11,2
Ac	34,30	346	13,8	13,3	10,5	2,5	2,5	2,5	8,1	7,7	7,1	24,0	-	-
Ferro	39,80	845	7,8	11,1	10,5	2,3	2,1	1,9	8,1	7,7	7,4	-	-	-
Mediana	-	845	9,5	12,2	10,5	1,8	1,7	1,6	7,4	7,2	7,0	11,3	11,0	11,4

Źródło: DM BPS, Bloomberg

Dom Maklerski Banku BPS SA

ul. Grzybowska 81, 00-844 Warszawa,
tel.: +48 22 53 95 555, fax.: +48 22 53 95 556
www.dmbps.pl
dm@dmbps.pl

Sporządzone przez Departament Analiz:

Tomasz Czarnecki, MPW
Dyrektor Departamentu Analiz
tomasz.czarnecki@dmbps.pl
tel.: (22) 53 95 542

Wojciech Białek
Analityk

Artur Wizner, MPW
Analityk
artur.wizner@dmbps.pl
tel.: (22) 53 95 548

Jacek Borawski
Analityk Techniczny

Łukasz Bryl
Analityk
lukasz.bryl@dmbps.pl
tel.: 785 500 874

Dane kontaktowe do Departamentu Sprzedaży:

Dariusz Stasiak, MPW
Dyrektor Departamentu Sprzedaży
dariusz.stasiak@dmbps.pl
tel.: +48 (22) 53 95 541

Krzysztof Jeż, MPW
krzysztof.jez@dmbps.pl
tel.: + 48 (22) 53 95 559

Lech Kucharski, MPW
lech.kucharski@dmbps.pl
tel.: + 48 (22) 53 95 522

Marcin Jakubiak, MPW
marcin.jakubiak@dmbps.pl
tel.: + 48 (22) 53 95 560

Wyjaśnienia dotyczące stosowanej terminologii fachowej i wskaźników:

Dług netto – suma zobowiązań oprocentowanych pomniejszona o środki pieniężne i ich ekwiwalenty
EBIT – wynik na działalności operacyjnej
EBITDA – wynik działalności operacyjnej przed potrąceniem salda na działalności finansowej, opodatkowaniem i amortyzacją.
EV – (wartość ekonomiczna; EV= MC + dług netto) suma kapitalizacji i długu netto
Marża brutto na sprzedaży – relacja zysku brutto na sprzedaży do przychodów ze sprzedaży
Marża EBIT – (EBIT/Przychody ze sprzedaży) relacja zysku z działalności operacyjnej do przychodów ze sprzedaży
Marża EBITDA – (EBITDA/Przychody ze sprzedaży) relacja EBITDA do przychodów ze sprzedaży
EBIT/EV – iloraz zysku z działalności operacyjnej i wartości ekonomicznej (suma kapitalizacji i długu netto)
MC/EBIT – iloraz kapitalizacji (iloczyn kursu akcji i liczby akcji) oraz zysku z działalności operacyjnej
MC/S – iloraz kapitalizacji (liczba wyemitowanych akcji razy kurs akcji) i przychodów ze sprzedaży
P/E – (Cena/Zysk) relacja kursu akcji do rocznego zysku netto przypadający na akcję
P/BV – (Cena/Wartość Księgową) relacja kursu akcji do wartości księgowej przypadającej na akcję
P/CF – [Cena/(zysk netto + amortyzacja)] relacja kursu akcji do sumy przypadającego na akcję zysku netto i amortyzacji
Stopa dywidendy – (DY) dywidenda na akcję podzielona przez kurs akcji
Wskaźnik wypłaty dywidendy – (D/E) relacja dywidenda przypadająca na akcję do zysku na akcję
Wskaźnik pokrycia dywidendy – (E/D) relacja zysku na akcję do dywidendy na akcję

Opracowanie wyraża wiedzę oraz poglądy autorów według stanu na dzień jego sporządzenia. Autorzy nie uwzględniają w opracowaniu jakichkolwiek szczególnych zamierzeń inwestycyjnych, szczególnych celów inwestycyjnych, sytuacji finansowej ani szczególnych potrzeb czy żądań potencjalnych odbiorców. Opracowanie publikowane jest w celach wyłącznie informacyjnych lub marketingowych i nie powinno być interpretowane jako (1) osobista rekomendacja, (1) porada inwestycyjna, prawna, lub innego typu, ani jako (2) zachęta do działania, inwestowania czy pozbywania się inwestycji w szczególny sposób, bądź (4) ocena lub zapewnienie opłacalności inwestycji w instrumenty finansowe objęte opracowaniem.

W szczególności opracowanie nie stanowi „badania inwestycyjnego” lub „publikacji handlowej” w rozumieniu Rozporządzenia Delegowanego Komisji (UE) 2017/565 z dnia 25 kwietnia 2016 r. uzupełniającego dyrektywę Parlamentu Europejskiego i Rady 2014/65/UE w odniesieniu do wymogów organizacyjnych i warunków prowadzenia działalności przez firmy inwestycyjne oraz pojęć zdefiniowanych na potrzeby tej dyrektywy, bądź „rekomendacji” w rozumieniu Rozporządzenia Parlamentu Europejskiego i Rady (UE) NR 596/2014 z dnia 16 kwietnia 2014 r. w sprawie nadużyć na rynku (rozporządzenie w sprawie nadużyć na rynku) oraz uchylającego dyrektywę 2003/6/WE Parlamentu Europejskiego i Rady i dyrektywy Komisji 2003/124/WE, 2003/125/WE i 2004/72/WE.

Opracowanie zostało sporządzone z zachowaniem należytej staranności i rzetelności przy zachowaniu zasad metodologicznej poprawności na podstawie ogólnodostępnych informacji, w dniu publikacji opracowania, pozyskanych ze źródeł wiarygodnych dla Domu Maklerskiego Banku BPS S.A. Dom Maklerski Banku BPS S.A. nie gwarantuje ich kompletności, prawdziwości lub dokładności.

Dom Maklerski Banku BPS S.A. nie ponosi odpowiedzialności za ewentualne decyzje inwestycyjne podjęte na podstawie niniejszego opracowania ani za ewentualne szkody poniesione w wyniku tych decyzji inwestycyjnych. Opracowanie nie powinno być interpretowane jako oświadczenie ani gwarancja (zarówno wyraźna, jak i implikowana) w zakresie generowania zysku z tytułu prezentowanej strategii inwestycyjnej.

Dom Maklerski Banku BPS S.A., jego akcjonariusze lub pracownicy mogą posiadać długie lub krótkie pozycje powstałe w wyniku transakcji zawartych na instrumentach z rynków OTC lub innych instrumentach finansowych wymienionych w opracowaniu. Organem sprawującym nadzór nad działalnością Domu Maklerskiego Banku BPS S.A. jest Komisja Nadzoru Finansowego z siedzibą w Warszawie, przy ulicy Pięknej 20.

Powielanie bądź publikowanie w jakiegokolwiek formie niniejszego opracowania, lub jego części, oraz wykorzystywanie materiału do własnych opracowań celem publikacji, bez pisemnej zgody Domu Maklerskiego Banku BPS S.A. jest zabronione. Niniejsze opracowanie jest prawnie chronione zgodnie z **Ustawą z 4 lutego 1994 r. o prawie autorskim i prawach pokrewnych (Dz. U. 2019 poz. 1231)**.