

GPW - Indeksy					
Indeksy	Zamknięcie [pkt.]	Zmiana dzienna	Relatywnie do WIG	Zmiana tyg. [t/t]	Zmiana od początku roku
WIG	73 876,4	↑0,37%	-	-1,04%	29,55%
WIG20	2 427,2	↑0,42%	0,05%	-1,33%	22,34%
mWIG40	5 620,9	↑0,04%	-0,33%	-0,54%	41,35%
sWIG80	21 505,6	↑0,46%	0,09%	-0,40%	33,61%

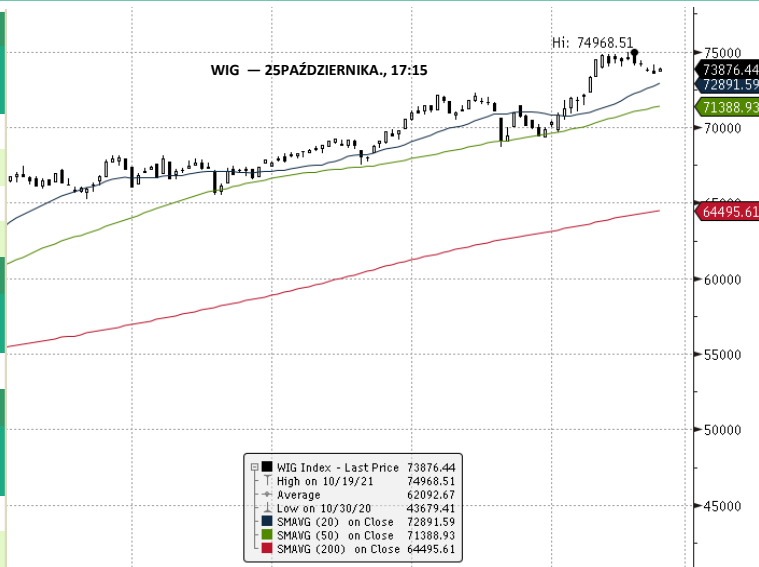
GPW - FW20				
Wybrane dane	Zamknięcie [pkt.]	Zmiana dzienna	Zmiana tyg. [t/t]	Zmiana od początku roku
FW20 Z2120	2 433	11 ↑0,45%	-1,22%	22,14%

Indeksy zagraniczne - kursy zamknięcia				
Indeks	Kurs [pkt.]	Zmiana	Relatywnie do WIG	Zmiana od początku roku
BOVESPA (BRAZYLIA)	108 714,6	↑2,30%	1,92%	-8,82%
BUX (WĘGRY)	54 867,6	↓-0,70%	-1,07%	30,49%
CAC 40 (FRANCJA)	6 712,9	↓-0,31%	-0,68%	19,89%
DAX (NIEMCY)	15 599,2	↑0,36%	-0,01%	13,71%
DIJA (USA)	35 741,2	↑0,18%	-0,19%	16,78%
EUROSTOXX 50 (EU)	4 188,8	↑0,80%	0,43%	17,91%
FTSE 100 (GB)	7 222,8	↑0,25%	-0,12%	11,80%
ISE 100 (TURCJA)	1 492,9	↑0,88%	0,51%	1,10%
MERVAL (ARGENTYNA)	89 391,8	↑2,87%	2,49%	74,50%
MSCI EM	1 297,3	↑0,32%	-0,05%	0,46%
NASDAQ COMPOSITE (USA)	15 226,7	↑0,90%	0,53%	18,14%
PX (CZECHY)	1 339,6	↑0,70%	0,33%	30,42%
RTS (ROSJA)	1 919,6	↑2,21%	1,83%	27,75%
S&P 500	4 566,5	↑0,47%	0,10%	21,58%

Indeksy zagraniczne - kurs na godzinę: 8:01				
Indeks	Kurs [pkt.]	Zmiana	Relatywnie do WIG	Zmiana od początku roku
NIKKEI225 (JAPONIA)	29 106,0	↑1,77%	1,39%	6,06%
HANG SENG (HONG KONG)	25 921,0	↓-0,84%	-1,21%	-4,81%
BSE 30 (INDIE)	60 879,4	↓-0,14%	-0,51%	27,49%
KOSPI 100 (KOREA Płd.)	3 007,7	↑1,12%	0,75%	10,05%
SHANGHAI A-SHARE (CHINY)	3 770,1	↓-0,14%	-0,51%	7,74%
SHANGHAI B-SHARE (CHINY)	277,3	↑0,22%	-0,15%	10,83%

Kontrakty terminowe - kurs na godzinę: 8:01				
Futures	Kurs [pkt.]	Zmiana	Relatywnie do FWIG20	Zmiana od początku roku
EuroStoxx50 Futures	4 183,5	↓-0,02%	-0,47%	18,14%
CAC40 Futures	6 720,0	↑0,17%	-0,28%	21,26%
DAX Futures	15 632,0	↑0,21%	-0,24%	13,72%
S&P500 Futures	0,0	↑0,00%	-0,45%	-100,00%
DIJA Futures	35 618,0	↑0,16%	-0,29%	16,79%
NASDAQ Futures	15 576,8	↑0,52%	0,07%	20,89%

Waluty - kurs na godzinę: 08:01				
Waluta	Kurs [PLN]	Zmiana [PLN]	Relatywnie do WIG	Zmiana od początku roku
EUR	4,6122	-0,0016 ↓-0,03%	-0,40%	-0,06%
CHF	4,3183	-0,0021 ↓-0,05%	-0,42%	1,27%
USD	3,9749	0,0007 ↑0,02%	-0,35%	5,76%
EUR/USD	1,1603	-0,0005 ↓-0,04%	-0,41%	-4,89%



Surowce - kursy zamknięcia				
Surowiec	Kurs	Zmiana [%]	Relatywnie do WIG	Zmiana od początku roku
ROPA WTI (USD za baryłkę)	83,6	↓-0,14%	-0,51%	72,38%
MIEDŹ (USD za tonę)	9 805,5	↓-0,65%	-1,02%	26,54%
ZŁOTO (USD za uncję)	1 805,3	↓-0,17%	-0,54%	-4,54%
SREBRO (USD za uncję)	24,5	↓-0,33%	-0,70%	65,94%
PLATYNA (USD za uncję)	1 055,9	↓-0,74%	-1,11%	-2,19%
GAZ ZIEMNY (USD za MMBtu)	6,1	↑2,68%	2,30%	138,43%
W. KAMIENNY (USD za tonę)	226,0	↓-1,74%	-2,10%	197,37%
URAN (USD za lbs)	43,1	↓-2,82%	-3,18%	68,96%
ŻELAZO (CNY za tonę)	704,0	↑1,51%	1,14%	-42,72%
CYNA (USD za tonę)	37 457,0	↑0,29%	-0,08%	83,61%
ALUMINIUM (USD za tonę)	2 875,5	↑0,26%	-0,11%	43,81%
OŁÓW (USD za tonę)	2 438,5	↑0,64%	0,27%	22,71%
NIKIEL (USD za tonę)	20306,0	↑2,87%	2,49%	20,37%

Źródło: Bloomberg

Źródło: Bloomberg

WIG20				Największe wzrosty mWIG40				sWIG80			
Nazwa	Kurs	Wzrost	Obroty	Nazwa	Kurs	Wzrost	Obroty	Nazwa	00:00:00	Wzrost	Obroty
JSW	54,1	↑ 4,1%	56 310 701	FAMUR	3,5	↑ 5,5%	3 339 579	ASTARTA	56,6	↑ 9,5%	5 199 640
PKNORLEN	89,5	↑ 3,6%	75 531 277	HANDLOWY	57,5	↑ 4,6%	5 327 207	BOGDANKA	41,9	↑ 7,3%	10 558 559
LOTOS	63,8	↑ 2,2%	18 473 991	DATAWALK	251,0	↑ 3,9%	560 270	COGNOR	4,5	↑ 6,6%	2 410 887
DINOPL	374,8	↑ 1,8%	31 060 265	KERNEL	64,1	↑ 3,1%	7 069 848	CORMAY	1,5	↑ 5,5%	894 753
CDPROJEKT	187,2	↑ 1,6%	41 547 413	MABION	73,7	↑ 2,7%	9 484 133	RAINBOW	26,4	↑ 4,8%	169 939

WIG20				Największe spadki mWIG40				sWIG80			
Nazwa	Kurs	Wzrost	Obroty	Nazwa	Kurs	Spadek	Obroty	Nazwa	Kurs	Spadek	Obroty
ALLEGRO	48,7	↓ -3,3%	92 901 353	AMICA	124,8	↓ -2,4%	1 065 753	OPONEO,PL	61,4	↓ -3,2%	198 549
TAURONPE	3,5	↓ -2,3%	8 710 503	EUROCASH	11,1	↓ -1,7%	2 342 858	ABPL	57,2	↓ -2,7%	281 361
ASSECOPOL	96,7	↓ -1,9%	3 831 066	MILLENNIUM	8,5	↓ -1,7%	4 023 517	ENTER	33,3	↓ -2,6%	91 615
MERCATOR	107,5	↓ -1,4%	9 048 722	WIRTUALNA	132,2	↓ -1,6%	1 441 778	LUBAWA	1,2	↓ -2,0%	109 623
PGE	9,9	↓ -1,2%	12 650 084	DEVELIA	3,6	↓ -1,6%	914 428	ZEPAK	18,4	↓ -1,9%	885 055

WIG20				Największe obroty mWIG40				sWIG80			
Nazwa	Kurs	Wzrost	Obroty	Nazwa	Kurs	Spadek	Obroty	Nazwa	Kurs	Spadek	Obroty
PEKAO	124,0	↑ 0,6%	125 465 761	MBANK	530,0	↑ 2,0%	16 412 748	BOGDANKA	41,9	↑ 7,3%	10 558 559
KGHM	160,5	↓ -1,0%	92 925 302	ALIOR	54,2	↓ -0,2%	12 569 168	ASTARTA	56,6	↑ 9,5%	5 199 640
ALLEGRO	48,7	↓ -3,3%	92 901 353	TSGAMES	355,0	↑ 0,0%	10 848 956	COGNOR	4,5	↑ 6,6%	2 410 887
PKNORLEN	89,5	↑ 3,6%	75 531 277	ASBIS	22,4	↑ 0,9%	9 744 973	SERINUS	1,0	↑ 2,9%	1 641 724
PKOBP	46,4	↑ 1,0%	61 001 179	MABION	73,7	↑ 2,7%	9 484 133	CIGAMES	1,7	↑ 1,4%	1 415 252

CATALYST

Catalyst - największe obroty											
Nazwa	Kurs	Zmiana	Obroty	Nazwa	Kurs	Spadek	Obroty	Nazwa	Kurs	Spadek	Obroty
FPC0631	98,8	↑ 0,3%	398 663	PS0422	100,7	↓ -0,6%	157 998	GHL0124	100,5	↑ 0,0%	58 284
WZ0124	100,1	↑ 0,1%	397 797	GHE0124	101,3	↑ 0,0%	120 767	PS0425	95,8	↓ -3,3%	54 847
WZ0126	99,8	↑ 0,4%	396 605	FPC0725	95,7	↓ 0,0%	78 289	KRU0626	99,0	↓ -0,4%	44 045
WZ1129	99,3	↓ -0,9%	395 506	PRF1025	100,4	↑ 0,0%	65 260	PS1024	100,7	↓ -0,1%	41 486
DS0725	104,5	↑ 0,0%	295 735	GHL0124	100,5	↑ 0,0%	58 284	KRU0224	100,7	↑ 0,0%	40 280

Źródło: GPW

Informacja dnia
ORANGE POLSKA SA

Orange Polska miał w III kw. 791 mln zł EBITDAa, powyżej konsensusu. Orange Polska wypracował w trzecim kwartale 791 mln zł zysku EBITDA po uwzględnieniu kosztów leasingu, o 6,6 proc. więcej niż przed rokiem - podała spółka w raporcie. Analitycy ankietowani przez PAP Biznes prognozowali, że spółka osiągnie wynik na poziomie 774,9 mln zł. Oczekiwania ośmiu biur maklerskich ankietowanych przez PAP Biznes wobec zysku EBITDA po uwzględnieniu kosztów leasingu wahały się od 760 mln zł do 795 mln zł. Zysk netto wyniósł w trzecim kwartale 1.586 mln zł i został powiększony przez jednorazowy zysk w wysokości 1.421 mln zł (po podatku), związany ze sprzedażą 50 proc. udziałów w spółce Światłowód Inwestycje. (...) (PAP Biznes)

Komentarz DM Banku BPS. Podane przez Orange wyniki na II kwartał pokazują, że Spółka jest na dobrej drodze do realizacji całorocznych celów na 2021 rok. Przychody wzrosły 3,3 proc. r/r, do 2,885 mld zł, EBITDA wzrosła o 6,6 proc. r/r do 791 mln zł, a zysk netto wyniósł 1,586 mld zł wobec 53 mln zł rok wcześniej. Wysoka wartość zysku netto wynikała ze sprzedaży 50 proc. udziałów w spółce Światłowód Inwestycje. Dobre wyniki zostały osiągnięte pomimo negatywnego wpływu decyzji regulacyjnych dotyczącej obniżki stawek za zakańczanie połączeń. Największy wzrost miał miejsce w usługach IT i integracyjnych (37 proc. r/r) oraz w podstawowych usługach telekomunikacyjnych (8,3 proc. r/r). Baza kart SIM III kwartale zwiększyła się o 543 tys. netto, z czego 487 tys. kart SIM przybyło netto w segmencie komórkowych usług abonamentowych, a 55 tys. kart SIM w segmencie usług pre-paid. Finalnie, Orange Polska na koniec września posiadała 16,59 mln kart. Na zakończenie sesji poniedziałkowej akcje kosztowały 7,85 zł, co jest wartością o 7,4 proc. mniejszą od szczytu w sierpniu br (8,47 zł). W naszej ocenie, biorąc pod uwagę solidne fundamenty Orange Polska (m. in. Spółka wygenerowała o 13 proc. wyższe środki pieniężne netto z działalności operacyjnej) oraz fakt, że wyniki za ostatni kwartał znajdują się powyżej konsensusu rynkowego notowania mają potencjał do wzrostów, natomiast nie spodziewamy się przebicia poziomu 10 zł za akcję, co ostatni raz miało miejsce w czerwcu 2015 r. (Ł. Bryl)

Informacja dnia
BANK
MILLENNIUM SA

Strata netto Banku Millennium w III kw. wyniosła 311,3 mln zł, wyższa od oczekiwań. Strata netto grupy Banku Millennium w trzecim kwartale 2021 roku wyniosła 311,3 mln zł podczas gdy rok wcześniej zysk wynosił 60 mln zł - poinformował bank w raporcie. Wynik banku okazał się 11 proc. gorszy od oczekiwań bowiem konsensus PAP Biznes zakładał stratę na poziomie 280,9 mln zł. Oczekiwania siedmiu maklerskich co do straty netto banku w trzecim kwartale 2021 roku wahały się od 257 mln zł do 307 mln zł. Na początku lipca bank informował, że spodziewa się straty netto w III kwartale z powodu rezerw na kredyty walutowe, które wyniosły 451,8 mln zł. Wynik odsetkowy banku wyniósł w trzecim kwartale 668,9 mln zł i był zgodny z oczekiwaniami. (...) (PAP Biznes)

Informacja dnia
BANK PKO BP SA

Klienci PKO BP zgłosili dotąd do mediacji 10 tys. umów kredytów CHF. Klienci PKO BP zgłosili dotąd do mediacji 10 tys. umów kredytów frankowych - pisał PKO BP na Twitterze. "*Mediacje z kredytobiorcami frankowymi przyniosły już kilkadziesiąt ugód. Dziś pierwszy klient podpisał aneks*" - napisano. 4 października PKO Bank Polski informował, że rozpoczyna program ugód dla kredytobiorców frankowych. Ugody zakładają konwersję waluty kredytu na PLN, tak jakby od początku był kredytem złotowym. Rozwiązanie jest proponowane klientom indywidualnym, których kredyt mieszkaniowy był udzielony we frankach szwajcarskich i którzy nadal ten kredyt spłacają. Warunkiem skorzystania z tej formy pomocy jest kredyt wzięty na własne cele mieszkaniowe. (...) (PAP Biznes)

Informacja dnia
KERNEL
HOLDING SA

Kernel ogłasza skup 3,58 mln akcji własnych po 55-60 zł. Kernel ogłosił skup do 3,575 mln akcji własnych, które odpowiadają 4,43 proc. głosów na WZ spółki. Cena za akcję wyniesie od 55 do 60 zł - podała spółka w komunikacie. Zapisy rozpoczną się 2 listopada i potrwają do 9 listopada. Podmiotem skupującym akcje będzie cypryjska spółka zależna Kernela, Etrecom Investments. Ostateczna liczba skupowanych akcji oraz ich cena ma być podana 15 listopada. Cena akcji w skupie będzie ustalona w formie tzw. aukcji holenderskiej (licytacja w formie zniżkowej). Transakcja ma kosztować Kernela maksymalnie do 196,7 mln zł. W skupie pośredniczyć będzie Ipopema Securities. Pod koniec sierpnia akcjonariusze Kernela upoważnili zarząd do skupu maksymalnie 19,2 mln akcji własnych za łączną kwotę 250 mln USD. (PAP Biznes)

Informacja dnia
PGNiG SA

Grupa PGNiG dostarczy gaz do Mołdawii. PGNiG Supply & Trading we współpracy z amerykańsko-ukraińskim ERU wygrało przetarg na sprzedaż gazu do Mołdawii - podało PGNiG w komunikacie prasowym. Będzie to pierwsza w historii dostawa nierosyjskiego gazu do tego kraju. Jak podano, PGNiG Supply & Trading (PST) we współpracy z grupą ERU dostarczy Mołdawii we wtorek 26 października milion metrów sześciennych gazu ziemnego. To wynik przetargu na jednorazową dostawę paliwa gazowego ogłoszonego przez państwową firmę Energocom. Przetarg został zorganizowany w trybie pilnym w związku z ograniczeniem dostaw gazu do Mołdawii przez Gazprom. Dostawa gazu odbędzie się przez punkt odbioru na granicy mołdawsko-ukraińskiej. Przy realizacji kontraktu PST będzie współpracowało z grupą ERU, która jest czołowym partnerem PGNiG na Ukrainie. Wskutek ograniczenia dostaw gazu, 22 października rząd Mołdawii ogłosił stan wyjątkowy. Według tamtejszych władz wolumen gazu przesyłanego do kraju nie tylko nie wystarczał na pokrycie zapotrzebowania odbiorców, ale niósł ze sobą ryzyko poważnych zakłóceń w działaniu systemu przesyłowego w konsekwencji zbyt niskiego ciśnienia w gazociągach. (PAP Biznes)

Informacja dnia
XTB DM SA

Zysk netto X-Trade Brokers w III kw. '21 wyniósł 101,5 mln zł – szacunki. Zysk netto grupy X-Trade Brokers DM w trzecim kwartale 2021 r. wyniósł 101,5 mln zł wobec 68,4 mln zł zysku rok wcześniej - wynika ze wstępnych szacunków opublikowanych przez spółkę. Przychody wzrosły o 40,8 proc. rdr do 196,6 mln zł. Zysk z działalności operacyjnej wyniósł 111,8 mln zł. W III kwartale 2020 roku wyniósł 79,5 mln zł. Koszty działalności operacyjnej w III kwartale 2021 r. wyniosły 84,8 mln zł wobec 60,1 mln zł rok wcześniej. Jak podano, grupa pozyskała 38.573 nowych klientów, co oznacza wzrost o 82,1 proc. rdr. Od początku roku grupa pozyskała 146.427 nowych klientów wobec 73.612 rok wcześniej, co daje wzrost o 98,9 proc. (...) (PAP Biznes)

Informacja dnia
**MEDIC-
ALGORITHMICS SA**

Rafał Brzoska złożył wstępną ofertę objęcia akcji Medicalgorithmics. Rafał Brzoska złożył wstępną, niewiązącą ofertę objęcia akcji Medicalgorithmics w podwyższonym kapitale zakładowym - podała spółka w komunikacie. Zarząd Medicalgorithmics podjął decyzję o rozpoczęciu negocjacji. Jak podano, niewiążąca oferta dotyczy przeprowadzenia transakcji objęcia nowych akcji uprawniających do 50 proc. głosów na WZ spółki, bezpośrednio przez inwestora lub za pośrednictwem wskazanego przez niego podmiotu. W ramach niewiążącej oferty inwestor proponuje udzielenie spółce zabezpieczonej pożyczki na kwotę do 20 mln USD, wypłacanej w transzach, konwertowanej na akcje spółki uprawniające do 50 proc. głosów na WZ spółki. Zabezpieczenie pożyczki stanowiąłyby udziały w Medi-Lynx Cardiac Monitoring, LLC oraz na prawach własności intelektualnej, w tym praw własności przemysłowej, grupy kapitałowej Spółki. (...) (PAP Biznes)

Informacja dnia
**ELEKTROCIĘPŁOWNIA
BĘDZIN SA**

Informacja w zakresie wypowiedzenia umowy. Elektrociepłownia "Będzin" S.A. z siedzibą w Poznaniu w nawiązaniu do raportu bieżącego nr 79/2014 z dnia 23.12.2014 roku oraz kolejnych raportów bieżących odnoszących się do umowy leasingu zawartej z Energetycznym Towarzystwem Finansowo - Leasingowym ENERGO - UTECH Spółka Akcyjna w restrukturyzacji z siedzibą w Poznaniu (Spółka stowarzyszona), której przedmiotem leasingu jest instalacja odsiarczania spalin dla kotłów: OP-140 nr 6, OP 140 nr 7 oraz WP-70 nr 5 (Instalacja "A"), instalacja odazotowania spalin kotła: OP 140 nr 7 (Instalacja "B"); instalacja odazotowania spalin kotła: OP 140 nr 6 (Instalacja "C"); instalacja odazotowania spalin kotła: WP-70 nr 5 (Instalacja "D"), (dalej Umowa) informuje, iż w dniu dzisiejszym tj. 25.10.2021 roku, wpłynęła od Spółki Elektrociepłownia BĘDZIN Sp. z o.o. (Spółka zależna) informacja o złożeniu w dniu 25.10.2021 roku przez Spółkę stowarzyszoną oświadczenia o wypowiedzeniu Umowy ze skutkiem natychmiastowym. (...) (ESPI RB Nr 46/21)

Informacja dnia
GRODNO SA

Grodno wypłaci 0,21 zł dywidendy na akcję. Akcjonariusze Grodna, spółki zajmującej się dystrybucją artykułów elektrotechnicznych i oświetleniowych, zdecydowali, że wypłaci ona 3,23 mln zł dywidendy, czyli 0,21 zł dywidendy na akcję - poinformowało Grodno w komunikacie. Zysk netto Grodna za okres od 1 kwietnia 2020 r. do 31 marca 2021 r. wyniósł 10,3 mln zł. Pozostała kwota zysku, czyli ok. 7,1 mln zł, zostanie przeznaczona na kapitał zapasowy. ZWZ ustaliło dzień dywidendy na 2 listopada, a termin jej wypłaty na 10 listopada 2021 r. Za poprzedni rok Grodno wypłaciło 0,08 zł dywidendy na akcję. (PAP Biznes)

WIG20 FUTURES



Źródło: Bloomberg

Komentarz DM Banku BPS. Na wczorajszej sesji notowania indeksów na GPW odrabiali zeszłotygodniowe straty, lecz stronie popytowej nie udało się uzyskać istotnej przewagi. WiG20 wzrósł na zamknięciu o 0,42%, i zakończył sesję na poziomie 2427,19pkt., Indeks szerokiego rynku WIG zyskał 0,37 % i zakończył sesję na 73 876,44 pkt. Obroty na szerokim rynku wyniosły 0,99 mld zł. Na rynku kontraktów, na serii FW20Z2120 obroty pozostają w trendzie spadkowym i na początku tygodnia spadły i wyniosły 10 370 wobec 12 799 na poprzedniej sesji. LOP wzrósł i na zamknięciu w poniedziałek osiągnął wartość 40 578 wobec 40 189 na zamknięciu w piątek. Minimalny zakres korekty został już zrealizowany, indeks WIG20 cofnął się do szczytów z początku września, które w tej chwili pełnią rolę wsparcia. Jeżeli trend wzrostowy ma być utrzymany, to w tym tygodniu powinna mieć miejsce kontynuacja wczorajszych zwyżek. (A. Wizner)

Komentarz
Wojciecha Białka

Po najsilniejszej hossie, największy krach na rynku węgla kamiennego

Na początku października ceny kontraktów na węgiel kamienny w Rotterdamie wyszły na najwyższy poziom w historii.

Coal, USD



Równocześnie w ciągu minionych 4 sesji spadły o prawie jedną trzecią, czyli najsilniej w takim horyzoncie czasowym w historii.

Coal, Future, ICE Rotterdam Coal, 1st Position, Close



(...)

<https://dmbps.pl/wsparcie-analityczne/komentarze-analityczne-wojciecha-bialka>

KALENDARIUM

Dane makro:

26.10.2021

Wtorek		Wydarzenie	Okres	Poprzednio
1:00	Korea Południowa	PKB k/k	III kwartał	0,80%
1:00	Korea Południowa	PKB r/r	III kwartał	6,00%
9:00	Hiszpania	Inflacja PPI m/m	wrz	1,90%
9:00	Hiszpania	Inflacja PPI r/r	wrz	18,00%
9:30	Szwecja	Inflacja PPI m/m	wrz	1,80%
9:30	Szwecja	Inflacja PPI r/r	wrz	14,20%
15:00	USA	Indeks cen nieruchomości m/m	sie	1,40%
15:00	USA	Indeks S&P/Case-Shiller Composite 20 r/r	sie	19,90%
16:00	USA	Indeks Conference Board	paź	109,30
16:00	USA	Indeks Fed z Richmond	paź	-3
16:00	Meksyk	Rezerwy walutowe	22 paź	198,52 mld
16:00	USA	Sprzedaż nowych domów	wrz	740 tys,
23:00	Korea Południowa	Indeks zaufania konsumentów	paź	103,80

Na podstawie: stooq.pl

Wydarzenia

w spółkach

26.10.2021

BOS - Konferencja prasowa spółki: Strategia ESG Banku Ochrony Środowiska S.A.**PARCELTEC** - WZA: Warszawa. Cd. NWZA z 29.09.2021.**MILLENNIUM** - Konferencja wynikowa Spółki: Konferencja Banku Millennium po 3 kwartałach 2021 roku**AMBRA** - WZA:**CIECH** - WZA: Warszawa. W sprawie zmian w składzie rady nadzorczej**MEDICALG** - WZA: Warszawa. W sprawie podwyższenia kapitału zakładowego spółki poprzez emisję akcji serii H, wprowadzenia w spółce Programu Motywacyjnego, zmiany w składzie RN, ustalenia liczby członków RN.**OXYGEN** - WZA:

Na podstawie: infostrefa.com

SPÓŁKI I MNOŻNIKI RYNKOWE

08:01:34

Banki	Kurs [PLN]	Kapitalizacja mln PLN	P/E			P/BV			D/Y [%]			ROA [%]		
			2021	2022	2023	2021	2022	2023	2021	2022	2023	2021	2022	2023
PKO BP	46,44	58 050	12,4	11,8	10,6	1,3	1,2	1,2	4,3	4,9	5,3	0,7	1,3	1,3
Santander Polska	362,00	36 993	33,8	18,2	14,2	1,3	1,3	1,2	1,8	2,8	4,3	0,6	0,4	0,9
PEKAO	124,00	32 546	16,8	13,0	11,2	1,2	1,2	1,1	3,6	4,3	4,9	0,6	0,9	1,1
ING	267,00	34 737	17,2	16,2	14,2	1,9	1,8	1,7	1,8	2,4	2,7	0,8	-	-
mBank	530,00	22 460	55,1	29,7	15,6	1,3	1,3	1,3	-	5,8	5,5	0,2	-0,6	0,7
Bank Millennium	8,54	10 360	17,8	16,3	12,9	1,3	1,1	1,1	0,0	0,1	1,0	0,1	-1,4	0,5
Alior Bank	54,16	7 071	15,9	12,1	9,7	1,0	1,0	0,9	0,0	0,0	0,5	-0,5	0,6	0,7
Bank Handlowy	57,50	7 513	12,1	19,3	14,8	0,9	1,0	1,0	4,0	6,0	6,7	0,5	1,1	0,6
Getin Noble Bank	0,45	465	-	-	-	0,3	-	-	-	-	-	-	-	-
Mediana	-	22 460	17,0	16,2	13,5	1,3	1,2	1,2	1,8	3,5	4,6	0,5	0,6	0,7
Finanse inne	Kurs [PLN]	Kapitalizacja mln PLN	P/E			P/BV			D/Y [%]			ROE [%]		
			2021	2022	2023	2021	2022	2023	2021	2022	2023	2020	2021	2022
PZU	39,38	34 006	11,1	10,9	10,3	1,8	1,8	1,7	7,3	7,3	7,5	10,7	17,0	17,3
KRUK	339,00	6 353	11,5	11,1	10,8	4,6	4,0	3,7	3,0	3,0	3,8	7,6	17,2	18,0
GPW	44,30	1 859	11,8	12,8	12,8	1,9	1,9	1,8	5,8	6,0	6,2	16,9	-	-
ALTUS TFI	1,72	70	-	-	-	-	-	-	-	-	-	-	-	-
Quercus TFI	4,23	257	12,1	-	-	2,9	-	-	-	-	-	-	28,3	-
Mediana	-	1 859	11,7	11,1	10,8	2,4	1,9	1,8	5,8	6,0	6,2	10,7	17,2	17,7
Deweloperzy	Kurs [PLN]	Kapitalizacja mln PLN	P/E			P/BV			EV/EBITDA			ROE [%]		
			2021	2022	2023	2021	2022	2023	2021	2022	2023	2020	2021	2022
GTC	7,18	3 486	13,0	10,4	8,6	0,7	0,3	0,3	17,7	17,0	16,3	1,8	4,5	7,4
Dom Development	138,40	3 515	10,5	10,3	11,3	2,8	2,7	2,7	8,3	7,9	8,3	25,9	27,2	25,2
Echo Investment	4,52	1 865	-	-	-	-	-	-	16,9	14,0	-	11,9	8,6	8,9
Atal	48,10	1 862	7,7	6,7	7,2	1,7	1,6	1,5	8,4	7,6	7,7	18,1	20,5	21,1
Develia	3,60	1 611	11,3	9,7	9,0	1,2	1,1	1,1	11,3	9,4	9,0	2,9	11,0	15,0
Ronson	2,42	397	-	-	-	-	-	-	-	-	-	10,1	7,7	5,7
Mediana	-	1 864	10,9	10,0	8,8	1,4	1,4	1,3	11,3	9,4	8,7	11,0	9,8	12,0
Budowlane	Kurs [PLN]	Kapitalizacja mln PLN	P/E			P/BV			EV/EBITDA			ROE [%]		
			2021	2022	2023	2021	2022	2023	2021	2022	2023	2020	2021	2022
Budimex	268,50	6 855	7,5	18,7	17,3	5,3	5,1	4,9	5,6	6,5	6,1	38,2	74,5	31,2
Unibep	11,90	417	-	-	-	-	-	-	-	-	-	8,1	7,6	7,3
Erbud	73,00	905	20,9	12,4	7,7	1,2	1,0	0,9	9,0	4,8	3,2	15,0	12,3	11,1
Trakcja	2,27	196	-	-	-	-	-	-	-	-	-	-4,0	-1,8	2,0
Torpol	12,84	295	7,2	11,2	7,8	1,1	1,2	1,1	-	-	-	18,0	13,7	4,8
Mediana	-	417	7,5	12,4	7,8	1,2	1,2	1,1	7,3	5,7	4,7	15,0	12,3	7,3
Górnictwo	Kurs [PLN]	Kapitalizacja mln PLN	P/E			P/BV			EV/EBITDA			ROE [%]		
			2021	2022	2023	2021	2022	2023	2021	2022	2023	2020	2021	2022
KGHM	160,50	32 100	5,6	7,1	8,2	1,2	1,1	1,0	3,8	4,1	4,6	10,4	24,1	15,0
JSW	54,14	6 357	5,1	4,0	7,7	0,7	0,6	0,6	2,9	2,2	3,4	-10,3	14,8	24,3
Bogdanka	41,90	1 425	8,0	7,7	10,4	0,4	0,4	0,4	1,6	1,6	1,8	2,0	6,1	4,7
Mediana	-	6 357	5,6	7,1	8,2	0,7	0,6	0,6	2,9	2,2	3,4	2,0	14,8	15,0
Paliwa	Kurs [PLN]	Kapitalizacja mln PLN	P/E			P/BV			EV/EBITDA			ROE [%]		
			2021	2022	2023	2021	2022	2023	2021	2022	2023	2020	2021	2022
PKN ORLEN	89,54	38 297	7,4	8,7	8,6	0,8	0,8	0,7	4,9	4,9	4,7	7,0	11,1	9,1
PNGiG	6,38	36 866	9,3	6,9	7,5	0,8	0,7	0,7	3,5	2,6	2,7	16,1	8,0	11,2
LOTOS	63,78	11 791	5,9	7,9	7,6	0,9	0,8	0,8	4,0	4,1	3,9	-9,1	15,7	11,4
Mediana	-	36 866	7,4	7,9	7,6	0,8	0,8	0,7	4,0	4,1	3,9	7,0	11,1	11,2

Źródło: DM BPS, Bloomberg

SPÓŁKI I MNOŻNIKI RYNKOWE

IT	Kurs [PLN]	Kapitalizacja mln PLN	P/E			P/BV			EV/EBITDA			ROE [%]		
			2021	2022	2023	2021	2022	2023	2021	2022	2023	2020	2021	2022
Asseco Poland	96,65	8 022	17,5	17,2	16,3	1,2	1,2	1,1	5,6	5,4	5,2	6,1	6,6	6,5
ComArch	245,00	1 993	15,4	16,4	15,5	1,7	1,5	1,4	6,8	7,1	6,9	8,7	10,0	8,9
LiveChat Software	127,60	3 286	-	26,8	24,2	-	-	-	24,8	21,8	19,5	110,5	114,5	101,7
Asseco BS	37,90	1 267	15,4	14,9	14,4	3,6	3,5	3,5	10,8	10,3	9,9	-	-	-
Asseco SEE	47,70	2 475	18,1	16,9	15,9	2,5	2,3	2,2	9,6	9,1	8,7	-	-	-
Mediana	-	2 475	16,5	16,9	15,9	2,1	1,9	1,8	9,6	9,1	8,7	8,7	10,0	8,9
Telekomunikacja	Kurs [PLN]	Kapitalizacja mln PLN	P/E			P/BV			EV/EBITDA			ROE [%]		
Cyfrowy Polsat	36,20	23 152	5,1	14,4	14,0	1,4	0,2	0,2	4,7	8,9	8,9	8,5	23,7	8,6
Orange Polska	7,85	10 295	33,0	21,7	17,5	0,9	0,9	0,9	5,9	5,8	5,6	0,8	1,8	2,8
Mediana	-	16 724	19,0	18,0	15,8	1,1	0,5	0,5	5,3	7,3	7,2	8,5	23,7	8,6
Media	Kurs [PLN]	Kapitalizacja mln PLN	P/E			P/BV			EV/EBITDA			ROE [%]		
Wirtualna Polska	132,20	3 865	25,9	21,4	18,6	5,2	4,6	4,0	14,3	12,5	11,2	12,9	20,3	23,0
Agora	8,36	389	-	36,3	16,1	0,5	0,5	0,5	16,5	8,2	7,5	-14,5	-	-
Mediana	-	2 127	25,9	28,9	17,4	2,9	2,5	2,3	15,4	10,4	9,3	-0,8	20,3	23,0
Producenci gier video	Kurs [PLN]	Kapitalizacja mln PLN	P/E			P/BV			EV/EBITDA			ROE [%]		
CD Projekt SA	187,20	18 858	49,3	33,0	36,5	8,4	6,7	5,9	31,6	23,3	24,7	72,8	19,0	20,3
Playway	465,00	3 069	22,9	17,8	16,5	6,5	0,0	0,0	0,0	0,0	0,0	0,0	0,0	0,0
TEN Square Games	355,00	2 592	13,6	11,4	10,4	11,3	8,0	6,1	11,6	9,3	8,1	0,0	0,0	0,0
11 bit studios SA	432,60	1 023	48,3	96,3	7,9	5,3	5,0	3,2	33,2	57,8	5,6	26,1	10,5	10,5
Mediana	-	2 831	35,6	25,4	13,5	7,5	5,9	4,5	21,6	16,3	6,8	13,1	5,3	5,3
Ubiór	Kurs [PLN]	Kapitalizacja mln PLN	P/E			P/BV			EV/EBITDA			ROE [%]		
LPP	14200,00	26 304	-	31,6	25,3	8,2	8,6	7,1	22,1	11,9	10,0	-	-0,8	22,9
CCC	123,45	6 773	-	33,5	21,9	12,4	7,1	5,6	14,3	10,3	8,4	-94,1	-42,5	31,7
VRG	3,73	875	18,2	12,9	11,0	1,0	1,0	0,9	9,4	7,9	7,2	-2,7	5,7	7,9
Monnari Trade	2,93	90	-	-	-	-	-	-	-	-	-	-	-	-
Mediana	-	3824	18,2	31,6	21,9	8,2	7,1	5,6	14,3	10,3	8,4	-48,4	-0,8	22,9
Dystrybucja	Kurs [PLN]	Kapitalizacja mln PLN	P/E			P/BV			EV/EBITDA			ROE [%]		
Dino Polska	374,80	36 745	43,9	34,4	27,4	11,9	8,9	6,8	28,5	22,6	18,2	32,5	30,6	28,9
Inter Cars	451,00	6 390	11,8	11,8	11,4	2,2	1,9	1,6	8,6	8,8	8,6	13,6	12,8	12,1
Eurocash	11,12	1 547	-	20,7	17,1	1,7	1,6	1,7	6,5	5,6	5,6	5,6	-1,7	7,6
Neuca	931,00	4 125	23,9	22,0	20,8	4,9	4,3	3,8	14,5	12,9	11,7	-	-	-
AB	57,20	926	7,6	7,3	7,5	1,0	0,8	-	6,3	5,9	-	10,6	-	-
Mediana	-	2 836	11,8	16,3	14,3	1,9	1,7	1,7	7,5	7,3	8,6	10,6	5,5	9,9
Spożywcze	Kurs [PLN]	Kapitalizacja mln PLN	P/E			P/BV			EV/EBITDA			ROE [%]		
ZT Kruszwica	66,00	1 520	-	-	-	-	-	-	-	-	-	10,9	-	-
Wawel	588,00	882	15,6	13,2	12,3	1,3	1,3	1,3	7,1	6,4	5,8	7,5	-	-
Tarczynski	44,80	508	-	-	-	-	-	-	-	-	-	-	-	-
Mediana	-	882	15,6	13,2	12,3	1,3	1,3	1,3	7,1	6,4	5,8	9,2	-	-

Źródło: DM BPS, Bloomberg

SPÓŁKI I MNOŻNIKI RYNKOWE

Energia	Kurs [PLN]	Kapitalizacja mIn PLN	P/E			P/BV			EV/EBITDA			ROE [%]		
			2021	2022	2023	2021	2022	2023	2021	2022	2023	2020	2021	2022
PGE	9,85	18 417	8,2	14,9	12,8	0,4	0,5	0,5	3,3	4,1	4,2	0,5	5,0	2,9
Enea	10,12	4 467	3,9	4,2	4,6	0,3	0,3	0,4	2,7	2,7	3,1	1,9	8,8	9,1
Tauron	3,50	6 127	5,1	6,9	6,4	0,4	0,3	0,3	4,6	4,9	4,6	1,5	6,3	7,9
Energia	8,12	3 362	-	-	-	-	-	-	-	-	-	-1,7	5,4	5,3
Polenergia	83,00	3 772	12,5	30,7	23,3	1,7	1,6	1,6	13,2	12,5	9,6	8,3	17,4	7,8
ZE PAK	18,35	933	-	-	-	-	-	-	13,9	10,3	5,7	-	-	-
Mediana	-	4 120	6,7	10,9	9,6	0,4	0,4	0,4	4,6	4,9	4,6	1,5	6,3	7,8
Chemia	Kurs [PLN]	Kapitalizacja mIn PLN	P/E			P/BV			EV/EBITDA			ROE [%]		
			2021	2022	2023	2021	2022	2023	2021	2022	2023	2020	2021	2022
Grupa Azoty	29,92	2 968	17,3	13,0	11,4	-	-	-	8,2	8,0	7,6	3,4	5,3	5,2
Ciech	37,40	1 971	7,0	12,7	11,4	-	-	-	4,8	5,3	5,1	6,9	11,3	8,6
Grupa Azoty Puławy	84,40	1 613	-	-	-	-	-	-	-	-	-	-	-	-
PCC Rokita	101,80	2 021	-	-	-	-	-	-	4,7	5,8	7,5	6,7	24,3	14,7
Boryszew	3,27	785	-	-	-	-	-	-	-	-	-	-10,7	-	-
Grupa Azoty Police	12,40	1 540	-	-	-	-	-	-	-	-	-	-	-	-
Polwax	3,03	94	-	-	-	-	-	-	-	-	-	-	-	-
Mediana	-	1 792	12,1	12,8	11,4	-	-	-	4,8	5,8	7,5	5,1	11,3	8,6
Przemysł ciężki	Kurs [PLN]	Kapitalizacja mIn PLN	P/E			P/BV			EV/EBITDA			ROE [%]		
			2021	2022	2023	2021	2022	2023	2021	2022	2023	2020	2021	2022
Grupa Kęty	626,00	6 041	11,4	12,2	11,6	3,8	3,7	3,7	8,3	8,7	8,3	26,3	28,5	29,8
Famur	3,45	1 983	17,5	11,0	10,4	0,8	0,8	0,7	5,0	4,2	3,6	11,6	6,3	9,0
Stalprodukt	303,00	1 691	5,4	13,0	13,2	0,5	0,5	0,5	2,3	3,3	3,3	5,7	8,2	4,5
Wielton	12,86	776	12,0	10,0	8,9	1,8	1,6	1,4	7,7	7,1	6,7	-	-	-
Aparator	21,70	712	-	-	-	-	-	-	-	-	-	13,0	-	-
Alumetal	55,20	860	6,4	10,8	10,1	1,3	1,2	1,2	5,2	6,5	6,3	9,4	-	-
Mangata Holding	74,80	499	7,9	8,1	7,2	1,1	1,0	0,9	6,3	5,9	5,8	7,0	-	-
Rafako	1,16	148	10,5	7,2	-	-	-	-	2,1	1,8	-	-	-	-
IZOBlok	39,90	51	-	-	-	-	-	-	-	-	-	-	-	-
Mediana	-	776	10,5	10,8	10,2	1,2	1,1	1,1	5,2	5,9	6,0	10,5	8,2	9,0
Przemysł lekki/inne	Kurs [PLN]	Kapitalizacja mIn PLN	P/E			P/BV			EV/EBITDA			ROE [%]		
			2021	2022	2023	2021	2022	2023	2021	2022	2023	2020	2021	2022
Fabryki Mebli Forte	49,40	1 182	9,5	10,3	9,7	1,4	1,4	1,3	6,8	7,0	7,0	9,6	-	-
Sanok Rubber Co	19,00	511	-	-	-	-	-	-	-	-	-	-3,9	10,9	11,6
Amica	124,80	970	9,8	14,3	12,0	0,9	0,8	0,8	5,3	5,5	5,0	13,0	11,0	11,2
Ac	34,50	348	13,9	13,4	10,6	2,5	2,5	2,5	8,2	7,7	7,2	24,0	-	-
Ferro	39,40	837	7,7	11,0	10,4	2,2	2,1	1,9	8,0	7,6	7,3	-	-	-
Mediana	-	837	9,7	12,2	10,5	1,8	1,8	1,6	7,4	7,3	7,1	11,3	11,0	11,4

Źródło: DM BPS, Bloomberg

Dom Maklerski Banku BPS SA

ul. Grzybowska 81, 00-844 Warszawa,
tel.: +48 22 53 95 555, fax.: +48 22 53 95 556
www.dmbps.pl
dm@dmbps.pl

Sporządzone przez Departament Analiz:

Tomasz Czarnecki, MPW
Dyrektor Departamentu Analiz
tomasz.czarnecki@dmbps.pl
tel.: (22) 53 95 542

Wojciech Białek
Analityk

Artur Wizner, MPW
Analityk
artur.wizner@dmbps.pl
tel.: (22) 53 95 548

Jacek Borawski
Analityk Techniczny

Łukasz Bryl
Analityk
lukasz.bryl@dmbps.pl
tel.: 785 500 874

Dane kontaktowe do Departamentu Sprzedaży:

Dariusz Stasiak, MPW
Dyrektor Departamentu Sprzedaży
dariusz.stasiak@dmbps.pl
tel.: +48 (22) 53 95 541

Krzysztof Jeż, MPW
krzysztof.jez@dmbps.pl
tel.: + 48 (22) 53 95 559

Lech Kucharski, MPW
lech.kucharski@dmbps.pl
tel.: + 48 (22) 53 95 522

Marcin Jakubiak, MPW
marcin.jakubiak@dmbps.pl
tel.: + 48 (22) 53 95 560

Wyjaśnienia dotyczące stosowanej terminologii fachowej i wskaźników:

Dług netto – suma zobowiązań oprocentowanych pomniejszona o środki pieniężne i ich ekwiwalenty
EBIT – wynik na działalności operacyjnej
EBITDA – wynik działalności operacyjnej przed potrąceniem salda na działalności finansowej, opodatkowaniem i amortyzacją.
EV – (wartość ekonomiczna; EV= MC + dług netto) suma kapitalizacji i długu netto
Marża brutto na sprzedaży – relacja zysku brutto na sprzedaży do przychodów ze sprzedaży
Marża EBIT – (EBIT/Przychody ze sprzedaży) relacja zysku z działalności operacyjnej do przychodów ze sprzedaży
Marża EBITDA – (EBITDA/Przychody ze sprzedaży) relacja EBITDA do przychodów ze sprzedaży
EBIT/EV – iloraz zysku z działalności operacyjnej i wartości ekonomicznej (suma kapitalizacji i długu netto)
MC/EBIT – iloraz kapitalizacji (iloczyn kursu akcji i liczby akcji) oraz zysku z działalności operacyjnej
MC/S – iloraz kapitalizacji (liczba wyemitowanych akcji razy kurs akcji) i przychodów ze sprzedaży
P/E – (Cena/Zysk) relacja kursu akcji do rocznego zysku netto przypadający na akcję
P/BV – (Cena/Wartość Księgową) relacja kursu akcji do wartości księgowej przypadającą na akcję
P/CF – [Cena/(zysk netto + amortyzacja)] relacja kursu akcji do sumy przypadającego na akcję zysku netto i amortyzacji
Stopa dywidendy – (DY) dywidenda na akcję podzielona przez kurs akcji
Wskaźnik wypłaty dywidendy – (D/E) relacja dywidenda przypadająca na akcję do zysku na akcję
Wskaźnik pokrycia dywidendy – (E/D) relacja zysku na akcję do dywidendy na akcję

Opracowanie wyraża wiedzę oraz poglądy autorów według stanu na dzień jego sporządzenia. Autorzy nie uwzględniają w opracowaniu jakichkolwiek szczególnych zamierzeń inwestycyjnych, szczególnych celów inwestycyjnych, sytuacji finansowej ani szczególnych potrzeb czy żądań potencjalnych odbiorców. Opracowanie publikowane jest w celach wyłącznie informacyjnych lub marketingowych i nie powinno być interpretowane jako (1) osobista rekomendacja, (1) porada inwestycyjna, prawna, lub innego typu, ani jako (2) zachęta do działania, inwestowania czy pozbywania się inwestycji w szczególny sposób, bądź (4) ocena lub zapewnienie opłacalności inwestycji w instrumenty finansowe objęte opracowaniem.

W szczególności opracowanie nie stanowi „badania inwestycyjnego” lub „publikacji handlowej” w rozumieniu Rozporządzenia Delegowanego Komisji (UE) 2017/565 z dnia 25 kwietnia 2016 r. uzupełniającego dyrektywę Parlamentu Europejskiego i Rady 2014/65/UE w odniesieniu do wymogów organizacyjnych i warunków prowadzenia działalności przez firmy inwestycyjne oraz pojęć zdefiniowanych na potrzeby tej dyrektywy, bądź „rekomendacji” w rozumieniu Rozporządzenia Parlamentu Europejskiego i Rady (UE) NR 596/2014 z dnia 16 kwietnia 2014 r. w sprawie nadużyć na rynku (rozporządzenie w sprawie nadużyć na rynku) oraz uchylającego dyrektywę 2003/6/WE Parlamentu Europejskiego i Rady i dyrektywy Komisji 2003/124/WE, 2003/125/WE i 2004/72/WE.

Opracowanie zostało sporządzone z zachowaniem należytej staranności i rzetelności przy zachowaniu zasad metodologicznej poprawności na podstawie ogólnodostępnych informacji, w dniu publikacji opracowania, pozyskanych ze źródeł wiarygodnych dla Domu Maklerskiego Banku BPS S.A. Dom Maklerski Banku BPS S.A. nie gwarantuje ich kompletności, prawdziwości lub dokładności.

Dom Maklerski Banku BPS S.A. nie ponosi odpowiedzialności za ewentualne decyzje inwestycyjne podjęte na podstawie niniejszego opracowania ani za ewentualne szkody poniesione w wyniku tych decyzji inwestycyjnych. Opracowanie nie powinno być interpretowane jako oświadczenie ani gwarancja (zarówno wyraźna, jak i implikowana) w zakresie generowania zysku z tytułu prezentowanej strategii inwestycyjnej.

Dom Maklerski Banku BPS S.A., jego akcjonariusze lub pracownicy mogą posiadać długie lub krótkie pozycje powstałe w wyniku transakcji zawartych na instrumentach z rynków OTC lub innych instrumentach finansowych wymienionych w opracowaniu. Organem sprawującym nadzór nad działalnością Domu Maklerskiego Banku BPS S.A. jest Komisja Nadzoru Finansowego z siedzibą w Warszawie, przy ulicy Pięknej 20.

Powielanie bądź publikowanie w jakiegokolwiek formie niniejszego opracowania, lub jego części, oraz wykorzystywanie materiału do własnych opracowań celem publikacji, bez pisemnej zgody Domu Maklerskiego Banku BPS S.A. jest zabronione. Niniejsze opracowanie jest prawnie chronione zgodnie z **Ustawą z 4 lutego 1994 r. o prawie autorskim i prawach pokrewnych (Dz. U. 2019 poz. 1231)**.