

GPW - Indeksy					
Indeksy	Zamknięcie [pkt.]	Zmiana dzienna	Relatywnie do WIG	Zmiana tyg. [t/t]	Zmiana od początku roku
WIG	72 124,9	↑0,47%	-	2,54%	26,48%
WIG20	2 359,5	↑0,43%	-0,04%	2,13%	18,93%
mWIG40	5 503,2	↑0,53%	0,06%	4,71%	38,39%
sWIG80	21 526,1	↑1,39%	0,92%	1,98%	33,73%

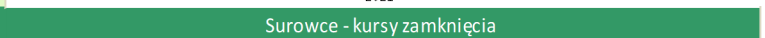
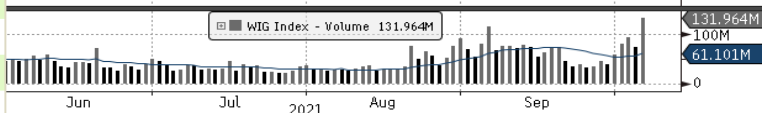
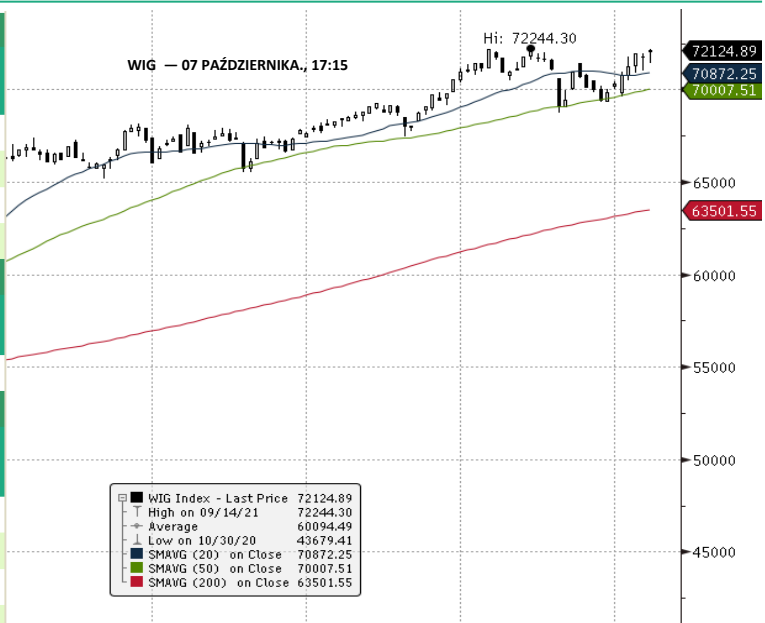
GPW - FW20				
Wybrane dane	Zamknięcie [pkt.]	Zmiana dzienna	Zmiana tyg. [t/t]	Zmiana od początku roku
FW20 Z2120	2 355	4 ↑0,17%	2,26%	18,22%

Indeksy zagraniczne - kursy za zamknięciem				
Indeks	Kurs [pkt.]	Zmiana	Relatywnie do WIG	Zmiana od początku roku
BOVESPA (BRAZYLIA)	110 585,4	↑0,00%	-0,47%	-7,25%
BUX (WĘGRY)	53 844,6	↑1,01%	0,54%	28,06%
CAC 40 (FRANCJA)	6 600,2	↑1,65%	1,17%	17,87%
DAX (NIEMCY)	15 250,9	↑1,85%	1,37%	11,17%
DIJA (USA)	34 754,9	↑0,98%	0,51%	13,55%
EUROSTOXX 50 (EU)	4 012,7	↓-1,30%	-1,76%	12,95%
FTSE 100 (GB)	7 078,0	↑1,17%	0,70%	9,56%
ISE 100 (TURCJA)	1 396,9	↑1,84%	1,36%	-5,40%
MERVAL (ARGENTYNA)	77 553,3	↑0,14%	-0,33%	51,39%
MSCI EM	1 253,3	↑2,13%	1,65%	-2,94%
NASDAQ COMPOSITE (USA)	14 654,0	↑1,05%	0,58%	13,70%
PX (CZECHY)	1 366,3	↑0,20%	-0,27%	33,02%
RTS (ROSJA)	1 854,0	↑2,17%	1,69%	23,39%
S&P 500	4 399,8	↑0,83%	0,36%	17,14%

Indeksy zagraniczne - kurs na godzinę: 7:54				
Indeks	Kurs [pkt.]	Zmiana	Relatywnie do WIG	Zmiana od początku roku
NIKKEI225 (JAPONIA)	28 074,6	↑1,43%	0,96%	2,30%
HANG SENG (HONG KONG)	24 677,0	↑0,23%	-0,24%	-9,38%
BSE 30 (INDIE)	60 137,6	↑0,77%	0,30%	25,94%
KOSPI 100 (KOREA Płd.)	2 915,6	↓-0,18%	-0,65%	6,68%
SHANGHAI A-SHARE (CHINY)	3 759,1	↑0,77%	0,30%	7,43%
SHANGHAI B-SHARE (CHINY)	278,3	↑1,02%	0,55%	11,22%

Kontrakty terminowe - kurs na godzinę: 7:54				
Futures	Kurs [pkt.]	Zmiana	Relatywnie do FWIG20	Zmiana od początku roku
EuroStoxx50 Futures	4 078,0	↓-0,05%	-0,22%	15,17%
CAC40 Futures	6 592,5	↓-0,10%	-0,27%	18,96%
DAX Futures	15 214,0	↓-0,09%	-0,26%	10,68%
S&P500 Futures	4 421,8	↓-0,95%	-1,12%	17,98%
DIJA Futures	34 642,0	↑0,63%	0,46%	13,59%
NASDAQ Futures	14 864,8	↓-0,11%	-0,28%	15,36%

Waluty - kurs na godzinę: 07:54				
Waluta	Kurs [PLN]	Zmiana [PLN]	Relatywnie do WIG	Zmiana od początku roku
EUR	4,5913	0,0079 ↑0,17%	-0,30%	-0,51%
CHF	4,2774	0,0068 ↑0,16%	-0,31%	0,31%
USD	3,9763	0,0085 ↑0,21%	-0,26%	5,80%
EUR/USD	1,1547	-0,0005 ↓-0,04%	-0,51%	-5,35%



Surowce - kursy zamknięcia				
Surowiec	Kurs	Zmiana [%]	Relatywnie do WIG	Zmiana od początku roku
ROPA WTI (USD za baryłkę)	79,6	↑1,61%	1,13%	63,97%
MIEDŹ (USD za tonę)	9 177,0	↑1,04%	0,57%	18,43%
ZŁOTO (USD za uncję)	1 762,1	↑0,14%	-0,33%	-6,82%
SREBRO (USD za uncję)	22,5	↓-0,70%	-1,16%	52,34%
PLATYNA (USD za uncję)	983,8	↓-0,15%	-0,62%	-8,87%
GAZ ZIEMNY (USD za MMBtu)	5,8	↑2,89%	2,41%	129,96%
W. KAMIENNY (USD za tonę)	231,9	↓-4,17%	-4,62%	205,13%
URAN (USD za lbs)	43,1	↓-2,82%	-3,27%	68,96%
ŻELAZO (CNY za tonę)	754,0	↑3,71%	3,22%	-38,65%
CYNA (USD za tonę)	35 285,0	↑0,34%	-0,13%	72,97%
ALUMINIUM (USD za tonę)	2 946,0	↑1,69%	1,21%	47,34%
OŁÓW (USD za tonę)	2 173,5	↑1,05%	0,58%	9,37%
NIKIEL (USD za tonę)	18264,0	↑1,06%	0,59%	8,26%

Źródło: Bloomberg

Źródło: Bloomberg

Informacja dnia MADKOM SA

Informacja o pozyskaniu znaczącego zamówienia. Zarząd Madkom SA informuje, iż w skutek przeprowadzonego zamówienia publicznego przez Gminę Złotoryja Emitent w dniu 07.10.2021 r. podpisał umowę na realizację zamówienia na rzecz Gminy Złotoryja. Umowa obejmuje wdrożenie w Gminie Złotoryja otwartej platformy e-usług, modernizację systemów dziedzinowych oraz dostawę i wdrożenie systemów: elektronicznego zarządzania dokumentacją i zarządzania cmentarzem komunalnym pn.: "Dostawa/modernizacja/integracja/wdrożenie oprogramowania dla uruchomienia e-usług w Gminie Złotoryja w ramach projektu "Wdrożenie e-usług publicznych dla mieszkańców Gminy Krotoszyce, Gminy Wiejskiej Złotoryja i Gminy Miejskiej Złotoryja". (...) (ESPI RB NR 25/2021)

Komentarz DM Banku BPS. Madkom jest firmą informatyczna działająca na rynku e-administracji. Spółka jest dostawcą i integratorem autorskiego oprogramowania typu Elektroniczne Zarządzanie Dokumentacją oraz systemów dziedzinowych wspomagających pracę urzędów administracji samorządowej. Jeden z pierwszych dużych kontraktów Spółka zrealizowała w 2014 roku w rodzimej Gdyni. Był to portal, w którym znajdowało się ok. 100 formularzy pism dotyczących procedur, które można było w pełni załatwić drogą elektroniczną. Portal był zintegrowany z działającą już wtedy platformą ePUAP. Od tego czasu Spółka pozyskuje nowe kontakty i wdraża swoje rozwiązania informatyczne w całej Polsce. Największymi przeszkodami, na jakie Spółka zwracała uwagę to brak pieniędzy na wsparcie tego typu procesów, brak szkoleń z tego obszaru i brak dobrego przykładu. W naszej ocenie dopiero pandemia spowodowała konieczność załatwiania spraw w urzędach online i sprawiła, że urzędy zaczęły wprowadzać nowoczesne rozwiązania informatyczne. Spółka od ubiegłego roku zaczęła pokazywać coraz lepsze wyniki. (A. Wizner)

Informacja dnia PRZETWÓRSTWO TWORZYW SZTUCZNYCH PLAST-BOX SA

Akcjonariusze Plast-Box wzywają do sprzedaży 9.108.409 akcji spółki, po cenie 2,40 zł/szt. Akcjonariusze Plast-Box wzywają do sprzedaży 9.108.409 akcji spółki, stanowiących 21,72 proc. udziału w kapitale zakładowym, po cenie 2,40 zł/szt. - podał pośredniczący w wezwaniu DM BOŚ. Wzywającymi są członkowie porozumienia akcjonariuszy: Nargara Investments, Paravita Holding, Hillmount Trading, Globalcom oraz Grzegorz Pawlak. O zawarciu porozumienia spółka informowała w środę. Przyjmowanie zapisów rozpocznie się 27 października, a zakończy 26 listopada 2021 r. Przewidywany termin zawarcia transakcji to 1 grudnia 2021 r. Według stanu na dzień ogłoszenia wezwania wzywający posiadają łączenie 78,28 proc. ogólnej liczby głosów na walnym zgromadzeniu. Plast-Box to producent opakowań plastikowych, wiader plastikowych i pojemników z tworzyw sztucznych. (PAP Biznes)

Informacja dnia MOSTOSTAL WARSZAWA SA

Mostostal Warszawa szacuje zysk netto w I-III kw. na 18 mln zł. Mostostal Warszawa szacuje, że wypracował 18 mln zł skonsolidowanego zysku netto w okresie I-III kwartału 2021 roku - podała spółka w komunikacie. Spółka podała, że zysk netto przypisany akcjonariuszom spółki dominującej wyniósł 11 mln zł, a zysk netto przypisany akcjonariuszom niekontrolującym 7 mln zł. Szacunkowe przychody grupy wyniosły 884 mln zł, a zysk brutto na sprzedaży wyniósł 80 mln zł. W I półroczu 2021 roku zysk netto wyniósł 17,45 mln zł (w tym 12,2 mln zł to zysk przypisany akcjonariuszom spółki dominującej), a przychody były na poziomie 556,33 mln zł. (PAP Biznes)

Informacja dnia MOSTOSTAL PŁOCK SA

Mostostal Płock szacuje, że w I-III kw. '21 r. zysk netto wyniósł 14 mln zł. Mostostal Płock szacuje, że w okresie I-III kwartału 2021 roku zysk netto wyniósł 14 mln zł - poinformowała spółka w komunikacie. Zgodnie z szacunkami jednostkowe przychody wyniosły 122 mln zł, a zysk brutto ze sprzedaży 21,6 mln zł. W pierwszej połowie 2021 roku zysk netto spółki wyniósł 10,4 mln zł, a przychody 82,2 mln zł. (PAP Biznes)

Informacja dnia PHOTON ENERGY NV

Photon Energy chce wyemitować zielone obligacje o wartości do 50 mln euro. Photon Energy chce wyemitować zielone obligacje o łącznej wartości do 50 mln euro - podała spółka w komunikacie. Oprocentowanie ma wynieść 6,5 proc. w skali roku, odsetki będą wypłacane co kwartał. Termin zapadalności to sześć lat. (PAP Biznes)

Informacja dnia
ALIOR BANK SA

Śledczy nie odpuszczają Aliorowi ws. funduszy WI. Do pozwu zbiorowego przeciw bankowi w sprawie nieprawidłowości przy dystrybucji funduszy W Investments przystąpiło już 359 osób. Ich roszczenia to 103,9 mln zł. Główni podejrzani w aferze funduszy W Investments (WI), w której - zdaniem prokuratury - zostało oszukanych ponad 1,5 tys. inwestorów na ponad 540 mln zł, po prawie 2,5 roku opuścili areszt. Stało się tak, bo - zdaniem sądu - ryzyko, że Piotr Wiśniewski i jego byli współpracownicy będą mataczyć w sprawie, mocno się ograniczyło. Prokuratura Regionalna w Łodzi koncentruje się już bowiem nie na głównym wątku śledztwa, ale na pozostałych. Jakich? Przede wszystkim „bankowym”, dotyczącym dystrybutorów toksycznych funduszy – Alior Banku i BOŚ Banku. Chodzi głównie o pierwszy z banków, który sprzedał aż około 2/3 wszystkich certyfikatów funduszy (BOŚ pięć razy mniej). (...) Źródło: Puls Biznesu (pb.pl) <https://www.pb.pl/sledczy-nie-odpuszczaja-aliorowi-ws-funduszy-wi-1129829>

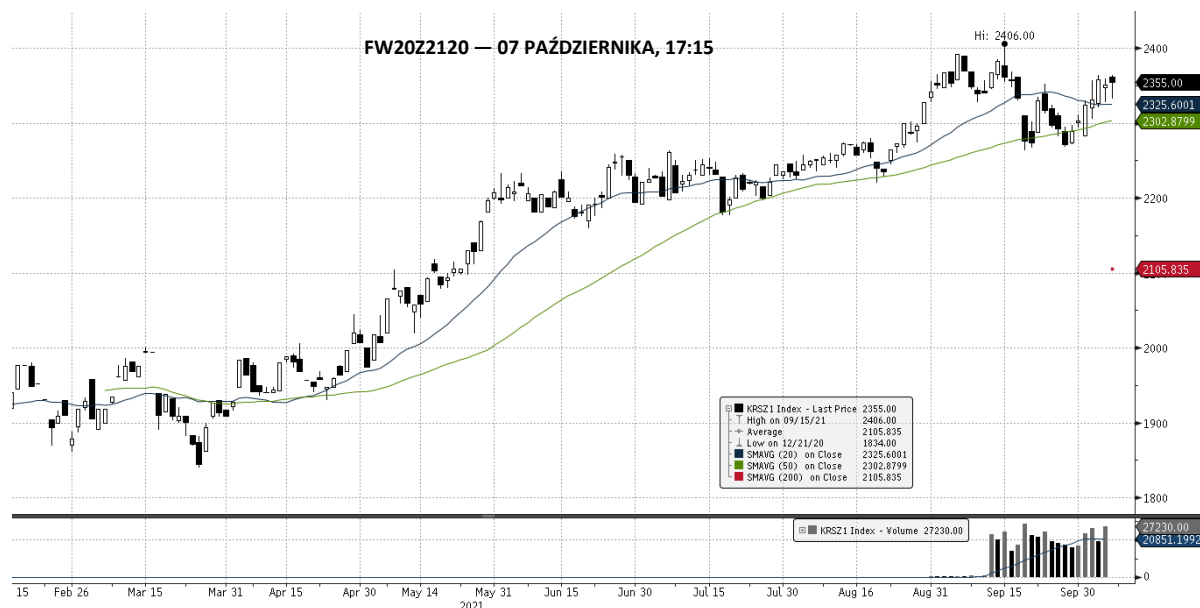
Informacja dnia
MEDIC
ALGORITHMICS SA

Przychody Medicalgorithmics poleciały. Przychody Medicalgorithmics w drugim kwartale pogorszyły się o 18 proc., co spółka tłumaczy odpisami. Zapowiada jednak, że będzie lepiej, bo proces zmiany modelu biznesowego dobiega końca. W II kwartale przychody ze sprzedaży spółki Medicalgorithmic wyniosły 27,2 mln zł - to o 18 proc. mniej niż w poprzednim kwartale, ale o 20 proc. więcej niż w II kwartale 2020 r. Zysk EBITDA wyniósł 0,6 mln zł. Przedstawiciele spółki tłumaczą spadek przychodów koniecznością odpisania 4,2 mln zł ze względu na odmowę zapłaty za część świadczeń przez jednego z ubezpieczycieli. (...) Źródło: Puls Biznesu (pb.pl) [Przychody Medicalgorithmics poleciały - Puls Biznesu - pb.pl](https://www.pb.pl/przychody-medicalgorithmics-polecialy-pb-pl)

Informacja dnia
PKN ORLEN SA

Obajtek: efekt skali zapewni opłacalność inwestycji w wiatraki na Bałtyku. Zależny nam zdecydowanie na tym, aby odmrozić możliwość inwestycji w wiatraki na łądzie. Bez tego nie jesteśmy w stanie modernizować polskiej energetyki - mówi "Rzeczpospolitej" prezes PKN Orlen Daniel Obajtek. Prezes PKN Orlen w rozmowie z "Rz" mówił m.in. o planowanych inwestycjach energetycznych w części Morza Bałtyckiego. "Nie interesuje mnie wyłącznie większa liczba koncesji w Polsce na Bałtyku, rozmawiamy z Litwą, Łotwą i Estonią o offshorze w tamtej części Morza Bałtyckiego. Chcemy ubiegać się o koncesje również w tym regionie, aby osiągnąć odpowiedni efekt skali" - powiedział Obajtek. Pytany o sektor offshore (morska energetyka wiatrowa - PAP) i o to, gdzie widzi port instalacyjny dla Orlenu – w Polsce czy na Bornholmie, zaznaczył, że obecnie PKN Orlen posiada jedną koncesję. (...) Źródło: Puls Biznesu (pb.pl) <https://www.pb.pl/obajtek-efekt-skali-zapewni-oplacalnosc-inwestycji-w-wiatraki-na-baltyku-1129841>

WIG20 FUTURES



Źródło: Bloomberg

Komentarz DM Banku BPS. Wyraźna przewaga popytu utrzymuje się na GPW a warunki handlu dyktuje strona popytowa. Na zamknięciu wczorajszej sesji WIG20 wzrósł o 0,43 % do 2 359,54 pkt., a indeks szerokiego rynku WIG zamknął sesję wzrostem o 0,47% na 72 124,89 pkt. Obroty na rynku były duże i wyniosły 1 685,5 mln zł. Na rynku kontraktów, na serii FW20Z2120 obroty nieznacznie spadły i wyniosły 22 767 wobec 27 230 na poprzedniej sesji. LOP prawie się nie zmienia i na wczorajszym zamknięciu osiągnęła wartość 39 217 wobec 39 022 na zamknięciu w środę. Wsparcie na 2350pkt. w cenach zamknięcia spełnia swoją rolę więc istnieje duża szansa, że kupujący będą kontynuować trend wzrostowy . (T. Czarnecki)

Komentarz
Wojciecha Białka

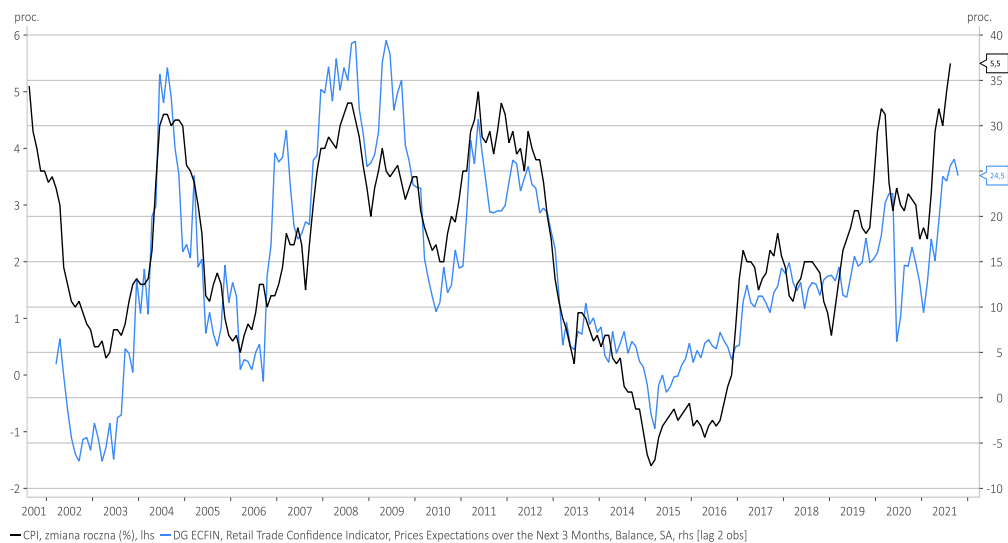
Roczna dynamika CPI w Polsce najwyższa od 20 lat w sierpniu

W sierpniu roczna dynamika publikowanego przez GUS wskaźnika CPI wyniosła +5,5 proc. i była najwyższą od 20 lat.

Poland, Consumer Price Index, Total, Index [c.o.p. 1 year]



W prognozowaniu najbliższych ruchów rocznej dynamiki CPI w Polsce może pomóc śledzenie zachowania wskaźnika oczekiwań cenowych w ciągu następnych 3 miesięcy w polskim sektorze handlu detalicznego. W okresie minionych 20 lat oba wskaźniki korelowały ze sobą na poziomie +0,79 przy średnio 2 miesięcznym wyprzedzeniu ze strony tego drugiego wobec rocznej dynamiki CPI w Polsce.



(...)

<https://dmbps.pl/wsparcie-analityczne/komentarze-analityczne-wojciecha-bialka>

KALENDARIUM

Dane makro:

8.10.2021

Piątek		Wydarzenie	Okres	Poprzednio
01:30:00	Japonia	Wydatki gospodarstw domowych r/r	sie	0,70%
01:50:00	Japonia	Bilans obrotów kapitałowych	sie	-5,00 mld
01:50:00	Japonia	Bilans obrotów bieżących	sie	1910,80 mld
01:50:00	Japonia	Bilans obrotów finansowych	sie	961,90 mld
03:45:00	Chiny	Indeks PMI usług	wrz	46.70
06:30:00	Indie	Stopa procentowa		4.00%
08:00:00	Niemcy	Bilans obrotów bieżących	sie	17,60 mld
08:00:00	Niemcy	Eksport	sie	114,30 mld
08:00:00	Niemcy	Import	sie	96,40 mld
08:00:00	Niemcy	Bilans handlu zagranicznego	sie	17,90 mld
08:30:00	Australia	Rezerwy walutowe	wrz	57,70 mld
09:00:00	Węgry	Zharmonizowana inflacja CPI m/m	wrz	0,20%
09:00:00	Węgry	Zharmonizowana inflacja CPI r/r	wrz	4,90%
09:00:00	Węgry	Inflacja CPI m/m	wrz	0,20%
09:00:00	Węgry	Inflacja CPI r/r	wrz	4,90%
09:00:00	Słowacja	Export	sie	6,73mld
09:00:00	Słowacja	Import	sie	6,75 mld
09:00:00	Austria	Produkcja przemysłowa m/m	sie	-0.30%
09:00:00	Austria	Produkcja przemysłowa r/r	sie	9.70%
09:00:00	Czechy	Sprzedaż detaliczna m/m	sie	0.50%
09:00:00	Czechy	Sprzedaż detaliczna r/r	sie	5.50%
09:00:00	Słowacja	Bilan handlu zagr.	sie	-10,70 mln
14:00:00	Brazylia	Inflacja CPI r/r	wrz	0,87%
14:00:00	Brazylia	Inflacja CPI m/m	wrz	9,68%
14:30:00	USA	Średnia płaca godzinowa	wrz	30,73
14:30:00	USA	Średnia tygodniowa liczba godzin pracy	wrz	34,70
14:30:00	Kanada	Zmiana zatrudnienia	wrz	90,20 tys.
14:30:00	USA	Zmiana zatrudnienia w przemyśle m/m	wrz	37 tys.
14:30:00	USA	Zmiana zatrud. w sektorze pozarol. m/m	wrz	235 tys.
14:30:00	Kanada	Stopa bezrobocia	wrz	7,10
14:30:00	USA	Stopa bezrobocia	wrz	5,20%
16:00:00	USA	Zapasy hurtowników m/m	sie	0,60
16:00:00	USA	Zapasy hurtowników r/r	sie	11,50
16:00:00	USA	Sprzedaż hurtowników m/m	sie	2,00
16:00:00	USA	Sprzedaż hurtowników r/r	sie	23,70
16:30:00	Korea Południowa	Indeks koincydencji CB	sie	0,40%
16:30:00	Korea Południowa	Indeks wskaźników wyprzedzających CB	sie	0,40%
	Grecja	Zharmonizowana inflacja CPI m/m	wrz	-0,10%
	Grecja	Zharmonizowana inflacja CPI r/r	wrz	1,20%
	Grecja	Inflacja CPI m/m	wrz	-0,10%
	Grecja	Inflacja CPI r/r	wrz	1,90%
	Grecja	Eksport	sie	2,61 mld
	Grecja	Import	sie	4,13 mld
	Grecja	Produkcja przemysłowa m/m	sie	9,30%
	Grecja	Produkcja przemysłowa r/r	sie	7,80%
	Malezja	Współczynnik aktywności zawodowej	sie	68,30%
	Grecja	Bilans handlu zagranicznego	sie	-1.52 mld
	Grecja	Stopa bezrobocia	lip	14,2%
	Malezja	Stopa bezrobocia	sie	4,80%

Na podstawie: stooq.pl

Wydarzenia

w spółkach

8.10.2021

PATFUND - NWZA :Warszawa W sprawie połączenia Pixel Crow Games Spółki Akcyjnej ze spółką Pixel Crow spółka z ograniczoną odpowiedzialnością, zmian w statucie.

PREFAGRP - NWZA: Poznań. W sprawie zgody na wniosek zarządu spółki w sprawie ustanowienia zastawu rejestrowego na aktywach spółki.

COLUMBUS - Konferencja prasowa: Kraków. Konferencja Columbus Energy w ramach II edycji międzynarodowego szczytu klimatycznego Carbon Footprint Summit 2021.

IFCAPITAL - Raport roczny 2021:

MUZA - Dzień wypłaty dywidendy: Dywidenda w wysokości 0,65 PLN na akcję.

BPX - Dzień wypłaty dywidendy: Dywidenda w wysokości 0,05 PLN na akcję.

SANPL - Dzień dywidendy: Zaliczka dywidendy w wysokości 2,16 PLN na akcję

MODERNCOM - Wprowadzenie do obrotu: Dzień pierwszego notowania na rynku NewConnect 148.131.000 akcji zwykłych na okaziciela serii O spółki MODERN COMMERCE S.A., o wartości nominalnej 0,10 zł każda.

GPW - Konferencja Giełd Trójmorza - dzień 2/2

Na podstawie: infostrefa.com

SPÓŁKI I MNOŻNIKI RYNKOWE

07:54:10

Banki	Kurs [PLN]	Kapitalizacja mIn PLN	P/E			P/BV			D/Y [%]			ROA [%]		
			2021	2022	2023	2021	2022	2023	2021	2022	2023	2021	2022	2023
PKO BP	46,06	57 575	12,5	11,7	10,6	1,3	1,2	1,2	4,5	4,9	5,2	0,7	1,3	1,3
Santander Polska	337,90	34 530	28,7	16,1	12,4	1,2	1,2	1,1	1,9	3,4	5,1	0,6	0,4	0,9
PEKAO	116,90	30 683	16,3	12,6	10,6	1,2	1,1	1,1	3,8	4,2	4,9	0,6	0,9	1,1
ING	256,00	33 306	16,5	15,8	13,7	1,8	1,7	1,6	1,9	2,4	2,6	0,8	-	-
mBank	466,00	19 744	41,2	14,3	12,2	1,2	1,1	1,1	-	6,6	6,2	0,2	-0,6	0,7
Bank Millennium	8,03	9 735	-	20,8	11,9	1,2	1,0	0,9	0,0	0,1	1,3	0,1	-1,4	0,5
Alior Bank	50,80	6 632	15,1	11,4	8,9	1,0	0,9	0,8	0,0	0,0	0,6	-0,5	0,6	0,7
Bank Handlowy	50,50	6 598	10,6	18,2	12,8	0,8	0,8	0,8	5,6	6,8	7,8	0,5	1,1	0,6
Getin Noble Bank	0,53	554	-	-	-	-	-	-	-	-	-	-	-	-
Mediana	-	19 744	16,3	15,1	12,1	1,2	1,1	1,1	1,9	3,8	5,0	0,5	0,6	0,7
Finanse inne	Kurs [PLN]	Kapitalizacja mIn PLN	P/E			P/BV			D/Y [%]			ROE [%]		
PZU	38,48	33 228	10,8	10,5	9,9	1,8	1,7	1,6	7,2	7,6	8,0	10,7	17,0	17,3
KRUK	335,20	6 282	12,8	12,4	11,8	4,7	4,2	4,0	3,1	3,3	3,8	7,6	20,0	18,2
GPW	44,00	1 847	12,1	13,0	12,9	1,9	1,8	1,8	5,8	6,0	6,2	16,9	16,6	14,5
ALTUS TFI	1,60	65	-	-	-	-	-	-	-	-	-	-	-	-
Quercus TFI	4,38	266	12,5	-	-	3,0	-	-	-	-	-	-	28,3	-
Mediana	-	1 847	12,3	12,4	11,8	2,4	1,8	1,8	5,8	6,0	6,2	10,7	18,5	17,3
Deweloperzy	Kurs [PLN]	Kapitalizacja mIn PLN	P/E			P/BV			EV/EBITDA			ROE [%]		
GTC	7,35	3 569	13,3	10,7	8,9	0,8	0,3	0,3	17,9	17,2	16,5	1,8	4,5	7,4
Dom Development	130,20	3 307	-	-	-	-	-	-	8,0	7,4	7,5	25,9	27,2	25,2
Echo Investment	4,47	1 845	10,0	7,7	6,0	1,0	0,9	0,9	18,4	16,0	12,7	11,9	10,4	12,5
Atal	49,00	1 897	-	-	-	-	-	-	8,7	7,9	7,9	18,1	20,5	21,1
Develia	3,87	1 732	11,6	8,9	8,9	1,2	1,2	1,1	11,6	9,1	9,0	2,9	11,1	13,6
Ronson	2,48	407	-	-	-	-	-	-	-	-	-	10,1	7,7	5,7
Mediana	-	1 871	11,6	8,9	8,9	1,0	0,9	0,9	11,6	9,1	9,0	11,0	10,7	13,0
Budowlane	Kurs [PLN]	Kapitalizacja mIn PLN	P/E			P/BV			EV/EBITDA			ROE [%]		
Budimex	299,50	7 646	-	-	-	-	-	-	6,0	-	-	38,2	74,5	31,2
Unibep	11,80	414	-	-	-	-	-	-	-	-	-	8,1	7,6	7,3
Erbud	80,60	999	21,2	11,9	8,2	1,3	1,1	1,0	9,5	5,0	3,5	15,0	12,3	11,1
Trakcja	2,21	191	-	-	-	-	-	-	-	-	-	-4,0	-1,8	2,0
Torpol	12,80	294	-	-	-	-	-	-	-	-	-	18,0	13,7	4,8
Mediana	-	414	21,2	11,9	8,2	1,3	1,1	1,0	7,7	5,0	3,5	15,0	12,3	7,3
Górnictwo	Kurs [PLN]	Kapitalizacja mIn PLN	P/E			P/BV			EV/EBITDA			ROE [%]		
KGHM	155,50	31 100	5,3	6,5	7,5	1,2	1,0	1,0	3,6	4,0	4,4	10,4	24,1	15,0
JSW	56,20	6 599	5,8	5,6	7,1	0,7	0,6	0,6	3,2	2,4	3,3	-10,3	14,8	24,3
Bogdanka	44,60	1 517	11,0	8,3	10,2	0,4	0,4	0,4	1,9	1,8	1,9	2,0	4,9	4,4
Mediana	-	6 599	5,8	6,5	7,5	0,7	0,6	0,6	3,2	2,4	3,3	2,0	14,8	15,0
Paliwa	Kurs [PLN]	Kapitalizacja mIn PLN	P/E			P/BV			EV/EBITDA			ROE [%]		
PKN ORLEN	80,72	34 525	7,8	8,2	7,8	0,8	0,7	0,7	5,0	4,7	4,4	7,0	8,4	8,8
PNGiG	6,42	37 097	8,6	6,8	7,9	0,8	0,7	0,7	3,5	2,6	2,8	16,1	7,6	8,8
LOTOS	59,34	10 970	7,2	7,6	6,5	0,8	0,8	0,7	4,9	4,2	3,9	-9,1	7,0	7,9
Mediana	-	34 525	7,8	7,6	7,8	0,8	0,7	0,7	4,9	4,2	3,9	7,0	7,6	8,8

Źródło: DM BPS, Bloomberg

SPÓŁKI I MNOŻNIKI RYNKOWE

IT	Kurs [PLN]	Kapitalizacja mln PLN	P/E			P/BV			EV/EBITDA			ROE [%]		
			2021	2022	2023	2021	2022	2023	2021	2022	2023	2020	2021	2022
Asseco Poland	91,20	7 570	16,7	16,2	15,4	1,1	1,1	1,0	5,5	5,2	4,9	6,1	6,6	6,5
ComArch	235,00	1 911	13,1	16,3	13,8	1,6	1,5	1,4	6,5	6,8	6,1	8,7	10,4	8,9
LiveChat Software	116,80	3 008	-	24,5	22,2	-	-	-	22,7	21,1	19,0	110,5	114,5	101,7
Asseco BS	35,30	1 180	-	-	-	-	-	-	10,1	9,7	9,4	-	-	-
Asseco SEE	43,80	2 273	16,5	15,2	14,2	-	-	-	8,7	8,2	7,9	-	-	-
Mediana	-	2 273	16,5	16,3	14,8	1,4	1,3	1,2	8,7	8,2	7,9	8,7	10,4	8,9
Telekomunikacja	Kurs [PLN]	Kapitalizacja mln PLN	P/E			P/BV			EV/EBITDA			ROE [%]		
			2021	2022	2023	2021	2022	2023	2021	2022	2023	2020	2021	2022
Cyfrowy Polsat	35,80	22 896	5,0	14,0	13,6	1,4	0,2	0,1	4,7	8,8	8,8	8,5	23,7	8,6
Orange Polska	8,14	10 676	33,5	21,8	18,4	1,0	1,0	1,0	5,9	5,8	5,6	0,8	1,8	2,5
Mediana	-	16 786	19,2	17,9	16,0	1,2	0,6	0,5	5,3	7,3	7,2	8,5	23,7	8,6
Media	Kurs [PLN]	Kapitalizacja mln PLN	P/E			P/BV			EV/EBITDA			ROE [%]		
			2021	2022	2023	2021	2022	2023	2021	2022	2023	2021	2022	2023
Wirtualna Polska	135,00	3 947	27,2	22,1	19,3	5,1	4,6	4,2	14,8	12,8	11,5	12,9	19,7	23,7
Agora	8,64	402	-	-	-	-	-	-	-	-	-	-14,5	-	-
Mediana	-	2 175	27,2	22,1	19,3	5,1	4,6	4,2	14,8	12,8	11,5	-0,8	19,7	23,7
Producenci gier video	Kurs [PLN]	Kapitalizacja mln PLN	P/E			P/BV			EV/EBITDA			ROE [%]		
			2021	2022	2023	2021	2022	2023	2021	2022	2023	2021	2022	2023
CD Projekt SA	194,10	19 553	43,5	30,7	36,3	7,5	6,3	5,5	24,9	22,0	24,7	72,8	24,2	20,5
Playway	447,00	2 950	24,3	19,4	17,1	6,9	0,0	0,0	0,0	0,0	0,0	0,0	0,0	0,0
TEN Square Games	492,00	3 592	17,8	14,8	13,8	12,2	8,7	6,7	15,8	12,6	11,5	0,0	0,0	0,0
11 bit studios SA	397,20	940	-	-	-	-	-	-	36,8	-	-	26,1	10,5	10,5
Mediana	-	3 271	24,3	19,4	17,1	7,5	6,3	5,5	20,4	12,6	11,5	13,1	5,3	5,3
Ubiór	Kurs [PLN]	Kapitalizacja mln PLN	P/E			P/BV			EV/EBITDA			ROE [%]		
			2021	2022	2023	2021	2022	2023	2021	2022	2023	2020	2021	2022
LPP	12100,00	22 414	-	28,0	21,8	7,0	7,4	6,1	19,0	10,5	8,7	-	-0,8	22,6
CCC	118,60	6 507	280,4	29,4	20,4	9,3	6,8	5,3	13,6	10,3	8,5	-94,1	-26,5	31,7
VRG	3,73	875	18,7	12,4	10,4	1,0	1,0	0,9	14,0	10,7	9,5	-2,7	5,7	7,9
Monnari Trade	2,71	83	-	-	-	-	-	-	-	-	-	-	-	-
Mediana	-	3691	149,5	28,0	20,4	7,0	6,8	5,3	14,0	10,5	8,7	-48,4	-0,8	22,6
Dystrybucja	Kurs [PLN]	Kapitalizacja mln PLN	P/E			P/BV			EV/EBITDA			ROE [%]		
			2021	2022	2023	2021	2022	2023	2021	2022	2023	2020	2021	2022
Dino Polska	351,50	34 461	40,8	31,7	25,3	11,1	8,2	6,3	26,8	20,9	16,9	32,5	30,6	28,9
Inter Cars	454,00	6 432	13,6	13,6	13,1	2,3	2,0	1,8	9,5	9,3	9,1	13,6	14,2	13,1
Eurocash	11,61	1 616	-	19,5	15,5	1,7	1,7	1,7	6,3	5,7	5,7	5,6	1,0	9,4
Neuca	939,00	4 161	-	-	-	-	-	-	14,6	13,1	11,5	-	-	-
AB	57,40	929	7,7	6,8	6,2	1,0	-	-	6,4	5,8	5,6	10,6	-	-
Mediana	-	2 888	10,6	13,6	13,1	1,7	1,8	1,8	7,9	7,6	7,4	10,6	7,6	11,2
Spożywcze	Kurs [PLN]	Kapitalizacja mln PLN	P/E			P/BV			EV/EBITDA			ROE [%]		
			2021	2022	2023	2021	2022	2023	2021	2022	2023	2020	2021	2022
ZT Kruszwica	66,00	1 520	-	-	-	-	-	-	-	-	-	10,9	-	-
Wawel	584,00	876	-	-	-	-	-	-	7,2	6,8	-	7,5	-	-
Tarczyński	46,20	524	-	-	-	-	-	-	-	-	-	-	-	-
Mediana	-	876	-	-	-	-	-	-	7,2	6,8	-	9,2	-	-

Źródło: DM BPS, Bloomberg

SPÓŁKI I MNOŻNIKI RYNKOWE

Energia	Kurs [PLN]	Kapitalizacja mln PLN	P/E			P/BV			EV/EBITDA			ROE [%]		
			2021	2022	2023	2021	2022	2023	2021	2022	2023	2020	2021	2022
PGE	9,37	17 512	9,0	14,3	12,3	0,4	0,0	0,0	3,3	3,9	4,0	0,5	5,0	2,9
Enea	9,42	4 158	3,8	4,0	4,6	0,3	0,3	0,3	2,7	2,7	3,1	1,9	8,7	7,8
Tauron	3,43	6 004	4,9	4,7	4,0	0,3	0,3	0,3	4,4	4,8	4,5	1,5	7,6	7,7
Energia	8,13	3 366	-	-	-	-	-	-	-	-	-	-1,7	5,4	5,3
Polenergia	72,80	3 308	11,0	26,9	20,4	1,5	1,4	1,4	11,8	11,2	8,6	8,3	17,4	7,8
ZE PAK	18,80	955	-	-	-	1,0	-	-	14,2	10,5	5,9	-	-	-
Mediana	-	3 762	7,0	9,5	8,4	0,4	0,3	0,3	4,4	4,8	4,5	1,5	7,6	7,7
Chemia	Kurs [PLN]	Kapitalizacja mln PLN	P/E			P/BV			EV/EBITDA			ROE [%]		
			2021	2022	2023	2021	2022	2023	2021	2022	2023	2020	2021	2022
Grupa Azoty	30,18	2 994	13,5	28,6	49,9	0,3	0,3	0,3	7,5	8,3	7,9	3,4	3,8	2,3
Ciech	41,90	2 208	7,6	11,2	10,9	0,8	0,8	0,8	5,1	5,3	5,1	6,9	11,1	8,9
Grupa Azoty Puławy	87,20	1 667	-	-	-	-	-	-	-	-	-	-	-	-
PCC Rokita	82,80	1 644	-	-	-	-	-	-	4,0	5,0	6,5	6,7	24,3	14,7
Boryszew	3,28	787	20,5	13,7	11,3	0,0	0,0	0,0	6,5	5,9	5,5	-10,7	2,4	3,5
Grupa Azoty Police	12,50	1 552	-	-	-	-	-	-	-	-	-	-	-	-
Polwax	2,97	92	-	-	-	-	-	-	-	-	-	-	-	-
Mediana	-	1 655	13,5	13,7	11,3	0,3	0,3	0,3	5,8	5,6	6,0	5,1	7,4	6,2
Przemysł ciężki	Kurs [PLN]	Kapitalizacja mln PLN	P/E			P/BV			EV/EBITDA			ROE [%]		
			2021	2022	2023	2021	2022	2023	2021	2022	2023	2020	2021	2022
Grupa Kęty	628,00	6 060	12,0	12,2	11,5	3,6	3,5	3,4	8,2	8,3	7,9	26,3	28,5	29,8
Famur	3,09	1 776	15,1	9,7	9,5	0,5	0,5	0,5	4,1	3,6	3,2	11,6	6,3	9,0
Stalprodukt	293,00	1 635	6,4	12,0	12,5	-	-	-	2,2	3,2	3,4	5,7	8,2	4,5
Wielton	13,36	807	12,1	9,5	9,5	1,8	1,6	1,4	8,0	7,2	7,0	-	-	-
Aparator	22,00	722	-	-	-	-	-	-	-	-	-	13,0	-	-
Alumetal	59,00	919	-	-	-	-	-	-	5,1	6,1	6,0	9,4	-	-
Mangata Holding	75,80	506	-	-	-	-	-	-	-	-	-	7,0	-	-
Rafako	1,27	162	11,5	7,9	-	-	-	-	2,4	2,1	-	-	-	-
IZOBlok	45,20	57	-	-	-	-	-	-	-	-	-	-	-	-
Mediana	-	807	12,0	9,7	10,5	1,8	1,6	1,4	4,6	4,8	6,0	10,5	8,2	9,0
Przemysł lekki/inne	Kurs [PLN]	Kapitalizacja mln PLN	P/E			P/BV			EV/EBITDA			ROE [%]		
			2021	2022	2023	2021	2022	2023	2021	2022	2023	2020	2021	2022
Fabryki Mebli Forte	52,70	1 261	10,4	9,7	11,2	1,8	1,8	1,4	7,2	7,0	7,5	9,6	18,6	24,7
Sanok Rubber Co	20,50	551	-	-	-	-	-	-	-	-	-	-3,9	10,9	11,6
Amica	141,00	1 096	9,6	13,1	11,9	0,9	0,9	0,9	5,6	5,8	5,4	13,0	11,0	11,2
Ac	35,60	359	-	-	-	-	-	-	-	-	-	24,0	-	-
Ferro	38,90	826	8,0	9,6	8,8	2,5	2,4	2,2	8,8	7,6	6,9	-	-	-
Mediana	-	826	9,6	9,7	11,2	1,8	1,8	1,4	7,2	7,0	6,9	11,3	11,0	11,6

Źródło: DM BPS, Bloomberg

Dom Maklerski Banku BPS SA

ul. Grzybowska 81, 00-844 Warszawa,
tel.: +48 22 53 95 555, fax.: +48 22 53 95 556
www.dmbps.pl
dm@dmbps.pl

Sporządzone przez Departament Analiz:

Tomasz Czarnecki, MPW
Dyrektor Departamentu Analiz
tomasz.czarnecki@dmbps.pl
tel.: (22) 53 95 542

Wojciech Białek
Analityk

Artur Wizner, MPW
Analityk
artur.wizner@dmbps.pl
tel.: (22) 53 95 548

Jacek Borawski
Analityk Techniczny

Łukasz Bryl
Analityk
lukasz.bryl@dmbps.pl
tel.: 785 500 874

Dane kontaktowe do Departamentu Sprzedaży:

Dariusz Stasiak, MPW
Dyrektor Departamentu Sprzedaży
dariusz.stasiak@dmbps.pl
tel.: +48 (22) 53 95 541

Krzysztof Jeż, MPW
krzysztof.jez@dmbps.pl
tel.: +48 (22) 53 95 559

Lech Kucharski, MPW
lech.kucharski@dmbps.pl
tel.: +48 (22) 53 95 522

Marcin Jakubiak, MPW
marcin.jakubiak@dmbps.pl
tel.: +48 (22) 53 95 560

Wyjaśnienia dotyczące stosowanej terminologii fachowej i wskaźników:

Dług netto – suma zobowiązań oprocentowanych pomniejszona o środki pieniężne i ich ekwiwalenty
EBIT – wynik na działalności operacyjnej
EBITDA – wynik działalności operacyjnej przed potrąceniem salda na działalności finansowej, opodatkowaniem i amortyzacją.
EV – (wartość ekonomiczna; EV= MC + dług netto) suma kapitalizacji i długu netto
Marża brutto na sprzedaży – relacja zysku brutto na sprzedaży do przychodów ze sprzedaży
Marża EBIT – (EBIT/Przychody ze sprzedaży) relacja zysk z działalności operacyjnej do przychodów ze sprzedaży
Marża EBITDA – (EBITDA/Przychody ze sprzedaży) relacja EBITDA do przychodów ze sprzedaży
EBIT/EV – iloraz zysku z działalności operacyjnej i wartości ekonomicznej (suma kapitalizacji i długu netto)
MC/EBIT – iloraz kapitalizacji (iloczyn kursu akcji i liczby akcji) oraz zysku z działalności operacyjnej
MC/S – iloraz kapitalizacji (liczba wyemitowanych akcji razy kurs akcji) i przychodów ze sprzedaży
P/E – (Cena/Zysk) relacja kursu akcji do rocznego zysku netto przypadający na akcję
P/BV – (Cena/Wartość Księgową) relacja kursu akcji do wartości księgowej przypadającą na akcję
P/CF – [Cena/(zysk netto + amortyzacja)] relacja kursu akcji do sumy przypadającego na akcję zysku netto i amortyzacji
Stopa dywidendy – (DY) dywidenda na akcję podzielona przez kurs akcji
Wskaźnik wypłaty dywidendy – (D/E) relacja dywidenda przypadająca na akcję do zysk na akcję
Wskaźnik pokrycia dywidendy – (E/D) relacja zysku na akcję do dywidendy na akcję

Opracowanie wyraża wiedzę oraz poglądy autorów według stanu na dzień jego sporządzenia. Autorzy nie uwzględniają w opracowaniu jakichkolwiek szczególnych zamierzeń inwestycyjnych, szczególnych celów inwestycyjnych, sytuacji finansowej ani szczególnych potrzeb czy żądań potencjalnych odbiorców. Opracowanie publikowane jest w celach wyłącznie informacyjnych lub marketingowych i nie powinno być interpretowane jako (1) osobista rekomendacja, (1) porada inwestycyjna, prawna, lub innego typu, ani jako (2) zachęta do działania, inwestowania czy pozbywania się inwestycji w szczególny sposób, bądź (4) ocena lub zapewnienie opłacalności inwestycji w instrumenty finansowe objęte opracowaniem.

W szczególności opracowanie nie stanowi „badania inwestycyjnego” lub „publikacji handlowej” w rozumieniu Rozporządzenia Delegowanego Komisji (UE) 2017/565 z dnia 25 kwietnia 2016 r. uzupełniającego dyrektywę Parlamentu Europejskiego i Rady 2014/65/UE w odniesieniu do wymogów organizacyjnych i warunków prowadzenia działalności przez firmy inwestycyjne oraz pojęć zdefiniowanych na potrzeby tej dyrektywy, bądź „rekomendacji” w rozumieniu Rozporządzenia Parlamentu Europejskiego i Rady (UE) NR 596/2014 z dnia 16 kwietnia 2014 r. w sprawie nadużyć na rynku (rozporządzenie w sprawie nadużyć na rynku) oraz uchylającego dyrektywę 2003/6/WE Parlamentu Europejskiego i Rady i dyrektywy Komisji 2003/124/WE, 2003/125/WE i 2004/72/WE.

Opracowanie zostało sporządzone z zachowaniem należytej staranności i rzetelności przy zachowaniu zasad metodologicznej poprawności na podstawie ogólnodostępnych informacji, w dniu publikacji opracowania, pozyskanych ze źródeł wiarygodnych dla Domu Maklerskiego Banku BPS S.A. Dom Maklerski Banku BPS S.A. nie gwarantuje ich kompletności, prawdziwości lub dokładności.

Dom Maklerski Banku BPS S.A. nie ponosi odpowiedzialności za ewentualne decyzje inwestycyjne podjęte na podstawie niniejszego opracowania ani za ewentualne szkody poniesione w wyniku tych decyzji inwestycyjnych. Opracowanie nie powinno być interpretowane jako oświadczenie ani gwarancja (zarówno wyraźna, jak i implikowana) w zakresie generowania zysku z tytułu prezentowanej strategii inwestycyjnej.

Dom Maklerski Banku BPS S.A., jego akcjonariusze lub pracownicy mogą posiadać długie lub krótkie pozycje powstałe w wyniku transakcji zawartych na instrumentach z rynków OTC lub innych instrumentach finansowych wymienionych w opracowaniu. Organem sprawującym nadzór nad działalnością Domu Maklerskiego Banku BPS S.A. jest Komisja Nadzoru Finansowego z siedzibą w Warszawie, przy ulicy Pięknej 20.

Powielanie bądź publikowanie w jakiegokolwiek formie niniejszego opracowania, lub jego części, oraz wykorzystywanie materiału do własnych opracowań celem publikacji, bez pisemnej zgody Domu Maklerskiego Banku BPS S.A. jest zabronione. Niniejsze opracowanie jest prawnie chronione zgodnie z **Ustawą z 4 lutego 1994 r. o prawie autorskim i prawach pokrewnych (Dz. U. 2019 poz. 1231)**.