

GPW - Indeksy					
Indeksy	Zamknięcie [pkt.]	Zmiana dzienna	Relatywnie do WIG	Zmiana tyg. [t/t]	Zmiana od początku roku
WIG	70 027,1	↓ -0,19%	-	1,28%	22,80%
WIG20	2 292,5	↓ -0,29%	-0,10%	0,88%	15,55%
mWIG40	5 272,1	↓ -0,16%	0,03%	1,92%	32,58%
sWIG80	21 125,6	↑ 0,26%	0,45%	1,77%	31,24%

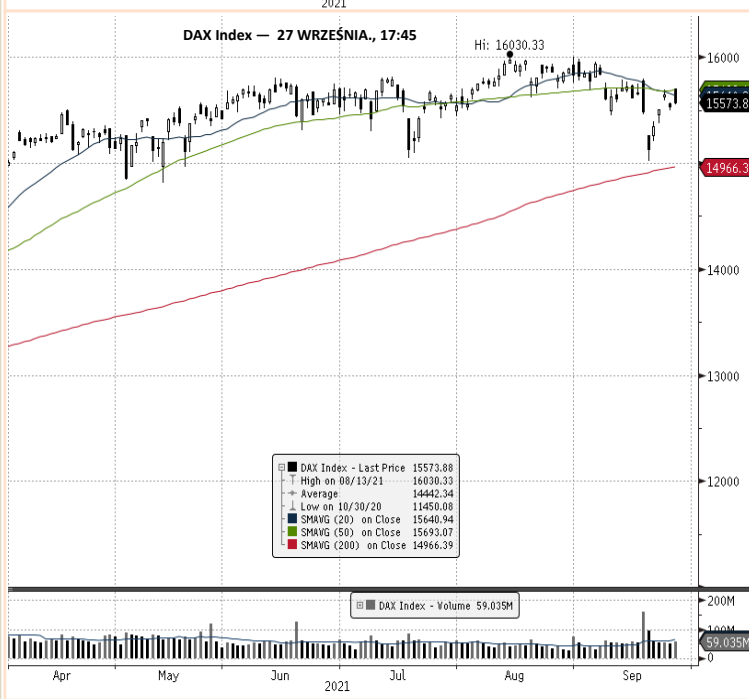
GPW - FW20				
Wybrane dane	Zamknięcie [pkt.]	Zmiana dzienna	Zmiana tyg. [t/t]	Zmiana od początku roku
FW20 Z2120	2 292	-5 ↓ -0,22%	0,70%	15,06%

Indeksy zagraniczne - kursy za zamknięciem				
Indeks	Kurs [pkt.]	Zmiana	Relatywnie do WIG	Zmiana od początku roku
BOVESPA (BRAZYLIA)	113 583,0	↑ 0,30%	0,49%	-4,74%
BUX (WĘGRY)	51 366,0	↓ -0,17%	0,02%	22,16%
CAC 40 (FRANCJA)	6 650,9	↑ 0,19%	0,38%	18,78%
DAX (NIEMCY)	15 573,9	↑ 0,27%	0,46%	13,52%
DIJA (USA)	34 869,4	↑ 0,21%	0,40%	13,93%
EUROSTOXX 50 (EU)	4 158,5	↓ -0,87%	-0,68%	17,05%
FTSE 100 (GB)	7 063,4	↑ 0,17%	0,36%	9,33%
ISE 100 (TURCJA)	1 391,7	↑ 0,51%	0,70%	-5,75%
MERVAL (ARGENTYNA)	75 687,5	↑ 2,03%	2,22%	47,75%
MSCI EM	1 267,4	↑ 0,18%	0,37%	-1,85%
NASDAQ COMPOSITE (USA)	14 970,0	↓ -0,52%	-0,33%	16,15%
PX (CZECHY)	1 322,4	↑ 1,16%	1,35%	28,75%
RTS (ROSJA)	1 765,3	↑ 1,01%	1,20%	17,48%
S&P 500	4 443,1	↓ -0,28%	-0,09%	18,29%

Indeksy zagraniczne - kurs na godzinę: 8:08				
Indeks	Kurs [pkt.]	Zmiana	Relatywnie do WIG	Zmiana od początku roku
NIKKEI225 (JAPONIA)	30 184,0	↓ -0,19%	0,00%	9,98%
HANG SENG (HONG KONG)	24 591,0	↑ 1,75%	1,94%	-9,70%
BSE 30 (INDIE)	59 783,2	↓ -0,49%	-0,30%	25,20%
KOSPI 100 (KOREA Płd.)	3 050,1	↓ -1,19%	-1,00%	11,60%
SHANGHAI A-SHARE (CHINY)	3 771,1	↓ -0,49%	-0,30%	7,77%
SHANGHAI B-SHARE (CHINY)	274,2	↑ 1,15%	1,34%	9,60%

Kontrakty terminowe - kurs na godzinę: 8:08				
Futures	Kurs [pkt.]	Zmiana	Relatywnie do FWIG20	Zmiana od początku roku
EuroStoxx50 Futures	4 157,0	↑ 0,24%	0,46%	17,40%
CAC40 Futures	6 664,5	↑ 0,33%	0,55%	20,25%
DAX Futures	15 582,0	↑ 0,12%	0,34%	13,36%
S&P500 Futures	4 421,8	↓ -0,95%	-0,73%	17,98%
DIJA Futures	34 753,0	↓ -0,09%	0,13%	13,96%
NASDAQ Futures	15 128,0	↓ -0,44%	-0,22%	17,41%

Waluty - kurs na godzinę: 08:08				
Waluta	Kurs [PLN]	Zmiana [%]	Relatywnie do WIG	Zmiana od początku roku
EUR	4,5991	0,0013 ↑ 0,03%	0,22%	-0,34%
CHF	4,2406	-0,0051 ↓ -0,12%	0,07%	-0,55%
USD	3,9351	0,0046 ↑ 0,12%	0,31%	4,70%
EUR/USD	1,1687	-0,0008 ↓ -0,07%	0,12%	-4,20%



Surowce - kursy zamknięcia				
Surowiec	Kurs	Zmiana [%]	Relatywnie do WIG	Zmiana od początku roku
ROPA WTI (USD za baryłkę)	76,6	↑ 1,48%	1,67%	57,81%
MIEDŹ (USD za tonę)	9 328,0	↑ 0,61%	0,80%	20,38%
ZŁOTO (USD za uncję)	1 755,3	↑ 0,49%	0,68%	-7,18%
SREBRO (USD za uncję)	22,6	↓ -0,63%	-0,44%	52,67%
PLATYNA (USD za uncję)	976,6	↓ -0,12%	0,07%	-9,53%
GAZ ZIEMNY (USD za MMBtu)	6,1	↑ 6,40%	6,60%	116,05%
W. KAMIENNY (USD za tonę)	204,8	↑ 12,81%	13,02%	169,41%
URAN (USD za lbs)	43,1	↓ -2,82%	-2,64%	68,96%
ŻELAZO (CNY za tonę)	673,0	↓ -3,65%	-3,47%	-45,24%
CYNA (USD za tonę)	35 100,0	↓ -3,94%	-3,76%	72,06%
ALUMINIUM (USD za tonę)	2 883,5	↓ -1,10%	-0,91%	44,21%
OŁÓW (USD za tonę)	2 162,5	↑ 0,42%	0,61%	8,82%
NIKIEL (USD za tonę)	18946,0	↓ -2,27%	-2,08%	12,31%

Źródło: Bloomberg

Źródło: Bloomberg

Informacja dnia
CYFROWY POLSAT SA **Cyfrowy Polsat ogłosi wezwanie na własne akcje po 35 zł.** - Rada Nadzorcza Spółki wyraziła zgodę na ogłoszenie Wezwania, pozyskanie przez Spółkę Zabezpieczenia oraz zawarcie przez Spółkę Porozumienia. Zgodnie z treścią Uchwały i w celu jej wykonania Spółka zawarła również w dniu 27 września 2021 r. Porozumienie z Reddev i Panem Zygmuntem Solorzem – głosi komunikat. Ogłoszenie wezwania do zapisywania się na sprzedaż prawie 83 mln akcji Cyfrowego Polsatu w liczbie zapewniającej osiągnięcie, wraz z podmiotami dominującymi, 100 proc. ogólnej liczby głosów na walnym zgromadzeniu spółki ma nastąpić we wtorek, 28 września (...) (Źródło: Puls Biznesu) <https://www.pb.pl/cyfrowy-polsat-oglosi-wezwanie-na-wlasne-akcje-po-35-zl-1128736>

Komentarz DM Banku BPS. Cyfrowy Polsat planuje skupić 82.904.517 akcji własnych po cenie 35 zł za 1 akcję. Łączny koszt akcji uwzględniający koszt organizacji wymaganych przepisami prawa gwarancji bankowych, koszty pośrednictwa, doradztwa oraz inne koszty szacowany jest na 2,93 mld zł. Grupa Cyfrowego Polsatu zaczynała od jednego kanału telewizyjnego, następnie rozwój Telewizji Polsat, potem platformy cyfrowej – Cyfrowy Polsat, zakup Polkomteli i sieci Plus, a w ostatnich latach Netia oraz Interia. Systematyczny rozwój Grupy przełożył się na wyniki. Od momentu rozpoczęcia notowań Grupy na GPW w Warszawie, cena akcji została potrojona, a kapitalizacja zwiększyła się 6-krotnie. Sumarycznie Grupa wypłaciła akcjonariuszom ponad 2,7 mld zł w formie dywidendy. Po osiągnięciu określonego etapu rozwoju, przyszedł czas na wyzwania w nowych obszarach działalności. W naszej ocenie, skup akcji stanowić może atrakcyjną ofertę dla obecnych akcjonariuszy, którzy, jak podkreśla Zygmunt Solorz, nie są gotowi bądź mogą „nie mieć intencji dalszego pozostawania inwestorami Grupy” w obliczu nowych wyzwań. Cena została ustalona na poziomie o 7,1 proc. wyższym od ceny na koniec poniedziałkowej sesji (32,68 zł). (Ł. Bryl)

Informacja dnia
RAFAKO SA **Rafako zamierza zwolnić do 190 pracowników.** Zarząd Rafako zdecydował o zamiarze przeprowadzenia zwolnień grupowych, które obejmą maksymalnie 190 pracowników - podała spółka w komunikacie. W komunikacie podano, że decyzja zarządu jest motywowana sytuacją finansową spółki i związaną z nią koniecznością dostosowania poziomu i kosztów zatrudnienia do sytuacji rynkowej w ramach prowadzonej działalności. W ocenie zarządu, restrukturyzacja w sferze zatrudnienia jest niezbędna. Rafako poinformowało, że o zamiarze zwolnień powiadomione zostały Zakładowe Organizacje Związkowe, jak również zaproszono je do konsultacji. (PAP Biznes)

Informacja dnia
BIOMED LUBLIN SA **Biomed-Lublin zaferuje akcje w trybie subskrypcji prywatnej.** Zarząd spółki Biomed-Lublin podjął uchwałę emisyjną i zaferuje 1.265.202 akcje serii S po cenie emisyjnej 10,59 zł za sztukę w trybie subskrypcji prywatnej - podała spółka w komunikacie. Emisja jest wynikiem zawartej wcześniej umowy inwestycyjnej. *"Emisja akcji serii S dokonana zostanie w trybie subskrypcji prywatnej, w ten sposób, że spółka złoży jednej osobie prawnej ofertę objęcia nowo emitowanych nieuprzywilejowanych akcji na okaziciela serii S w zamian za wkład pieniężny za cenę emisyjną wynoszącą 10,59 zł (...) za jedną akcję serii S"* - napisano w komunikacie. Celem emisji jest pozyskanie kapitału na realizację inwestycji rozwojowych związanych z produktami leczniczymi: szczepionką przeciwgruźliczą BCG oraz ONKO BCG, a także - w razie takiej potrzeby - zasilenie kapitału obrotowego spółki. (...) (PAP Biznes)

Informacja dnia
SCOPE FLUIDICS SA **Scope Fluidics: Udziały w spółkach na sprzedaż.** Scope Fluidics, notowana na NewConnect spółka opracowująca projekty z zakresu diagnostyki medycznej, przedstawiła swoje plany związane z rozwojem kluczowych przedsięwzięć: PCR|ONE oraz BacterOMIC. Najważniejszym celem operacyjnym PCR|ONE jest sprzedaż udziałów w spółce celowej odpowiedzialnej za rozwój projektu – Curiosity Diagnostics. Jak podaje zarząd, spółka prowadzi rozmowy z wybranymi globalnymi podmiotami z rynku diagnostyki medycznej. Dotyczą one funkcjonalności systemu PCR|ONE, wykorzystanej technologii oraz planów rozwoju projektu, w tym rozbudowy portfolio testów, modelu sprzedaży, sieci dostawców komponentów, możliwości produkcyjnych oraz skalowalności i kosztów produkcji. (...) *Źródło: Parkiet (parkiet.com)* <https://www.parkiet.com/Medycyna-i-zdrowie/309289987-Scope-Fluidics-Udzialy-w-spolkach-na-sprzedaz.html>

Informacja dnia

DEVELIA SA

Develia wyemituje obligacje o łącznej wartości 100 mln zł. Develia wyemituje obligacje o łącznej maksymalnej wartości nominalnej 100 mln zł - podała spółka w komunikacie. Obligacje będą oprocentowane według zmiennej stopy procentowej wynoszącej WIBOR 3M powiększony o marżę w wysokości 2,70 proc. w skali roku i zostaną wyemitowane 8 października 2021 r. Obligacje będą wprowadzone do obrotu w alternatywnym systemie obrotu prowadzonym przez GPW. Dzień wykupu obligacji został wyznaczony na 8 października 2024 r. Develia wyemituje obligacje w ramach ustanowionego programu emisji o wartości do 400 mln zł. (PAP Biznes)

Informacja dnia

DENT-A-MEDICAL SA

Dent-a-Medical w nowej strategii zakłada m.in. wejście w segment fotowoltaiki. Dent-a-Medical przyjął założenia strategii na lata 2021-24 i zakłada m.in. wejście w segment fotowoltaiki oraz w obszar przetwarzania i zarządzania odpadami - podała spółka w komunikacie. Strategia spółki zakłada prowadzenie projektów fotowoltaicznych - zarówno bezpośrednio przez spółkę, jak i podmioty, w których będzie ona udziałowcem oraz akwizycje w zakresie fotowoltaiki. Ponadto, Dent-a-Medical chce realizować parki fotowoltaiczne oraz współpracować z producentami paneli i osprzętu segmentu fotowoltaiki, a także przeprowadzać montaż parków fotowoltaicznych i przygotowywać dokumentację związaną z projektowaniem i tworzeniem parków fotowoltaicznych. (...) (PAP Biznes)

Informacja dnia

PEKABEX SA

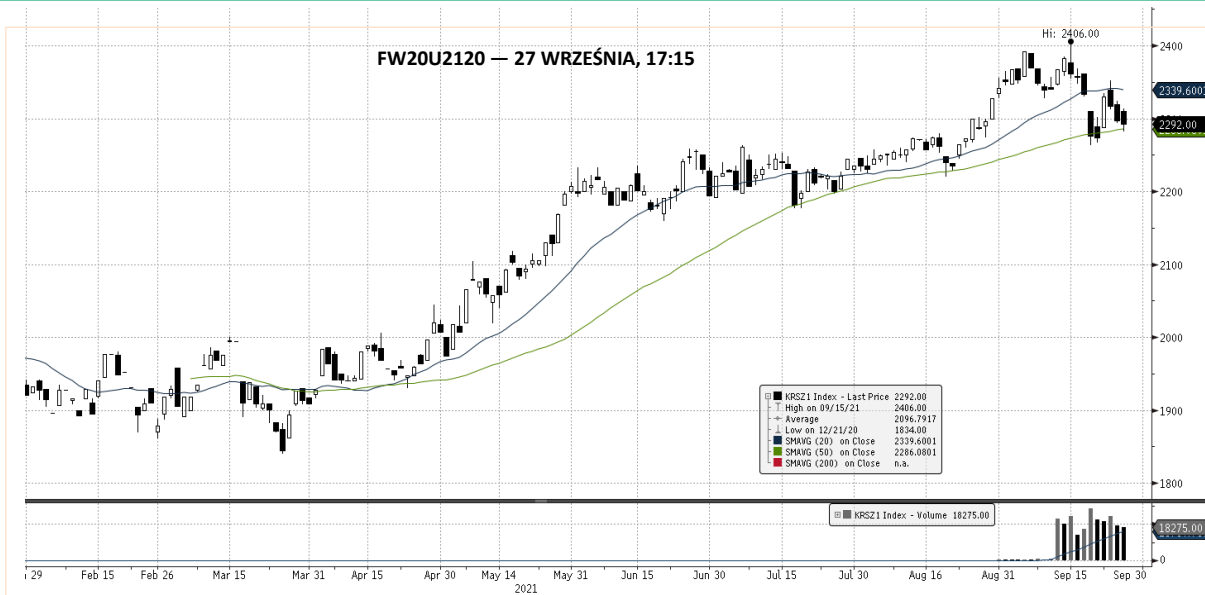
Pekabex chce rozważnie rosnąć w mieszkaniówce. Prefabrykacja to przyszłość, spółka powiększa portfel własnych inwestycji deweloperskich – ale w sposób zrównoważony. Po niełatwej z punktu widzenia rentowności I połowie roku Pekabex nastawia się na poprawę w kolejnych okresach – zakładając stabilizację cen materiałów. Spółka będzie też w spokojnym tempie rozwijać własne inwestycje mieszkaniowe. W I połowie roku grupa miała 640 mln zł skonsolidowanych przychodów, o 34 proc. więcej niż rok wcześniej – to m.in. efekt przejęcia w Niemczech. Zysk operacyjny skurczył się jednak o 11 proc., do 31,5 mln zł. Choć Pekabex pracuje głównie w oparciu o krótkoterminowe umowy, negatywny wpływ na marżę miał skokowy wzrost cen materiałów i utrudniona dostępność. Sytuacja na rynku cementu była relatywnie stabilna, ale do prefabrykatów używa się też stali i materiałów izolacyjnych – a tu ceny poszybowały w górę, a dostępność spadła. (...) Źródło: Parkiet (parkiet.com) <https://www.parkiet.com/Budownictwo/309289981-Pekabex-chce-rozważnie-rosnac-w-mieszkaniowce.html>

Informacja dnia

BANK MILLENNIUM SA

Millennium ugody zawiera na razie po swoim. Bank kontynuuje rozmowy z frankowiczami dotyczące porozumień, nadal analizuje propozycję KNF. Do końca lipca Bank Millennium zawarł 4 tys. indywidualnych ugód z frankowiczami według własnych zasad. Z komentarza udzielonego „Parkietowi” wynika, że skala zawartych porozumień wskazuje, że zainteresowanie klientów zawarciem ugód z bankiem jest znaczące. To całkiem sporo, bo stanowi to około 8 proc. liczby frankowych umów tego banku, a poza tym ma pozew zbiorowy dotyczący prawie 3,3 tys. umów. Ponadto toczy niemal 8,6 tys. indywidualnych spraw sądowych – to stan na koniec czerwca, frankowicze składają kolejne pozwy, więc liczba ta rośnie z miesiąca na miesiąc (przez ostatni rok urosła o prawie 4,9 tys.). Dane kancelarii frankowych i Związku Banków Polskich (dotyczące sektora) wskazują, że klienci wygrywają 80–90 proc. spraw (ostatnio dominują unieważnienia umów), choć odsetek prawomocnych wyroków nadal jest niski. Więcej pozwów i przegrywanych spraw to większe rezerwy bijące w wyniki, więc Millennium próbuje „rozbroić frankową bombę”. Bank deklaruje, że kontynuuje rozmowy z klientami w sprawie proponowanych przez siebie indywidualnych porozumień. Jednocześnie podkreśla, że „intensywnie pracuje” nad analizą programu ugód zaproponowanego przez KNF. Czy do niego przystąpi? Odpowiada, że decyzje w tej sprawie nie zostały podjęte. Z naszych nieoficjalnych informacji wynika, że zarówno Millennium, jak i inne banki wcale nie są bliżej uruchomienia powszechnego programu ugód według propozycji KNF. (...) Źródło: Parkiet (parkiet.com) <https://www.parkiet.com/Banki/309289979-Millennium-ugody-zawiera-na-razie-po-swojemu.html>

WIG20 FUTURES



Źródło: Bloomberg

Komentarz DM Banku BPS. Kontynuacja korekty trendu wzrostowego na początku tygodnia nie zmienia istotnie sytuacji technicznej, ponieważ do ostatnio wyznaczonego minimum jest jeszcze trochę przestrzeni. Wczoraj na zamknięciu sesji WIG20 stracił 0,29 % i spadł do 2 292,47 pkt. a indeks szerokiego rynku WIG zamknął sesję spadkiem o 0,19 %, na 70 027,10 pkt. W sesji można było zobaczyć już lekką presję popytu. Obroty na GPW wyniosły 1 023,3 mln zł. Na rynku kontraktów terminowych obroty były mniejsze niż poprzednio. Na serii FW20Z2120 obroty wyniosły 18 275 wobec 19 312 na poprzedniej sesji. LOP spadł i osiągnął wartość 39 716 wobec 40 194 na zamknięciu w piątek. (T. Czarnecki)

Komentarz
Wojciecha Białka

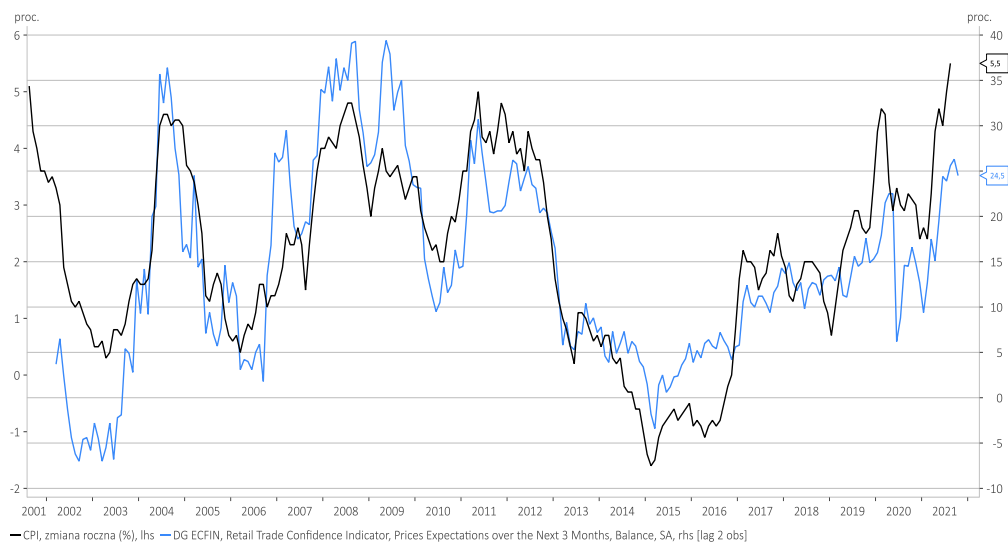
Roczna dynamika CPI w Polsce najwyższa od 20 lat w sierpniu

W sierpniu roczna dynamika publikowanego przez GUS wskaźnika CPI wyniosła +5,5 proc. i była najwyższa od 20 lat.

Poland, Consumer Price Index, Total, Index [c.o.p. 1 year]



W prognozowaniu najbliższych ruchów rocznej dynamiki CPI w Polsce może pomóc śledzenie zachowania wskaźnika oczekiwań cenowych w ciągu następujących 3 miesięcy w polskim sektorze handlu detalicznego. W okresie minionych 20 lat oba wskaźniki korelowały ze sobą na poziomie +0,79 przy średnio 2 miesięcznym wyprzedzeniu ze strony tego drugiego wobec rocznej dynamiki CPI w Polsce.



(...)

<https://dmbps.pl/wsparcie-analityczne/komentarze-analityczne-wojciecha-bialka>

KALENDARIUM

Dane makro:

28.09.2021

Wtorek		Wydarzenie	Okres	Poprzednio
8:00	Niemcy	GfK Indeks zaufania konsumentów	wrz	-120,0%
8:00	Norwegia	Sprzedaż detaliczna m/m	sie	-3,1%
8:00	Norwegia	Sprzedaż detaliczna r/r	sie	-4,1%
8:45	Francja	Indeks zaufania konsumentów	wrz	99,00
9:00	Słowacja	Indeks zaufania konsumentów	wrz	-18,80
9:00	Słowacja	Inflacja PPI m/m	sie	2,2%
9:00	Słowacja	Inflacja PPI r/r	sie	7,7%
9:00	Węgry	Stopa bezrobocia		3,9%
9:30	Szwecja	Eksport	sie	126,50 mld
9:30	Szwecja	Import	sie	119,40 mld
9:30	Szwecja	Sprzedaż detaliczna m/m	sie	-1,2%
9:30	Szwecja	Sprzedaż detaliczna r/r	sie	5,4%
9:30	Szwecja	Bilans handlu zagranicznego	sie	7,10 mld
10:00	Austria	Indeks PMI przemysłu	wrz	61,80
12:00	Irlandia	Sprzedaż detaliczna m/m	sie	-1,7%
12:00	Irlandia	Sprzedaż detaliczna r/r	sie	5,2%
13:00	Meksyk	Stopa bezrobocia	sie	4,4%
14:30	Kanada	Średnie tygodniowe zarobki	sie	1124,60
14:30	Kanada	Zmiana zatrudn. w sekt. pozarolniczym m/m	sie	214,80 tys.
15:00	USA	Indeks cen nieruchomości m/m	lip	1,6%
15:00	USA	Indeks S&P/Case-Shiller Composite 20 r/r	lip	19,10
16:00	USA	Indeks Conference Board	wrz	113,80
16:00	USA	Indeks Fed z Richmond	wrz	9,00
16:00	Meksyk	Rezerwy walutowe	24 wrz	168,40 mld
	Malezja	Eksport	sie	97,30 mld
	Malezja	Import	sie	83,60 mld
	Malezja	Bilans handlu zagranicznego	sie	13,70 mld

Na podstawie: stooq.pl

KALENDARIUM

Wydarzenia w spółkach 28.09.2021

HAMBURGER - WZA: Dąbrowa Górnicza. W sprawie podwyższenia kapitału zakładowego w drodze emisji akcji serii I

INVESTEKO - WZA:

TIM - Konferencja wynikowa Spółki: e-KONFERENCJA - wyniki za H1 2021, najistotniejsze wydarzenia i osiągnięcia Grupy TIM w pierwszym półroczu br. oraz plany na drugą połowę roku.

3RGAMES - WZA:

OVIDWORKS - Konferencja prasowa spółki: Spółka Ovid Works omówi bieżące realizacje, zaprezentuje swoje produkcje VR oraz plany rozwoju.

SWISSMED - WZA:

ZPP - Konferencja prasowa: Prezentacja raportu ZPP pt. „Ograniczenie luki VAT a równe warunki konkurencji”

PGE - Skonsolidowany raport półroczny II/2021:

TRANSPOL - Skonsolidowany raport półroczny II/2021:

GROCLIN - Skonsolidowany raport półroczny II/2021:

LARQ - Raport półroczny II/2021:

XTPL - Skonsolidowany raport półroczny II/2021:

REINO - Skonsolidowany raport półroczny II/2021:

PGFGROUP - Raport półroczny II/2021:

ESOTIQ - Skonsolidowany raport półroczny II/2021:

CELTIC - Skonsolidowany raport półroczny II/2021:

CYFRPLSAT - Dzień wypłaty dywidendy: Dywidenda w wysokości 0,40 PLN na akcję.

PROJPRZEM - Dzień dywidendy: Dywidenda w wysokości 0,34 PLN na akcję.

LOKUM - Dzień dywidendy: Dywidenda w wysokości 0,50 PLN na akcję.

NTTSYSTEM - Dzień dywidendy: Dywidenda w wysokości 0,15 PLN na akcję.

KRVITAMIN - Dzień wypłaty dywidendy: Zaliczka na poczet dywidendy w wysokości 1,47 PLN na akcję.

PBKM - Wprowadzenie do obrotu: Wprowadzenie do obrotu giełdowego na Głównym Rynku GPW 34.479 akcji zwykłych na okaziciela serii N spółki POLSKI BANK KOMÓREK MACIERZYSTYCH S.A.

Na podstawie: infostrefa.com

SPÓŁKI I MNOŻNIKI RYNKOWE

08:08:02

Banki	Kurs [PLN]	Kapitalizacja mln PLN	P/E			P/BV			D/Y [%]			ROA [%]		
			2021	2022	2023	2021	2022	2023	2021	2022	2023	2021	2022	2023
PKO BP	43,15	53 938	11,7	11,0	9,9	1,2	1,2	1,1	4,3	4,9	5,3	0,7	1,3	1,3
Santander Polska	293,80	30 023	21,2	13,2	10,8	1,1	1,1	1,1	2,1	4,0	5,7	0,6	0,4	0,9
PEKAO	104,90	27 533	14,6	11,3	9,5	1,0	1,0	0,9	4,2	4,7	5,4	0,6	0,9	1,1
ING	233,00	30 313	15,2	14,4	12,7	1,7	1,6	1,5	2,1	2,7	3,0	0,8	-	-
mBank	410,00	17 371	45,4	12,6	10,5	1,1	1,0	0,9	-	7,5	7,1	0,2	-0,6	0,7
Bank Millennium	6,75	8 189	-	12,7	9,6	1,0	1,0	0,9	0,0	0,2	2,3	0,1	-1,4	0,5
Alior Bank	44,70	5 836	13,3	10,0	7,8	0,9	0,8	0,7	0,0	0,0	0,7	-0,5	0,6	0,7
Bank Handlowy	45,30	5 919	9,2	14,7	10,6	0,7	0,8	0,7	2,6	9,0	9,3	0,5	1,1	0,6
Getin Noble Bank	0,45	469	-	-	-	-	-	-	-	-	-	-	-	-
Mediana	-	17 371	14,6	12,6	10,2	1,1	1,0	0,9	2,1	4,4	5,4	0,5	0,6	0,7
Finanse inne	Kurs [PLN]	Kapitalizacja mln PLN	P/E			P/BV			D/Y [%]			ROE [%]		
PZU	36,65	31 648	10,0	10,0	9,3	1,7	1,6	1,6	7,7	8,1	8,5	10,7	17,0	16,4
KRUK	335,00	6 369	12,8	12,4	11,8	4,7	4,2	4,0	3,1	3,3	3,8	7,6	20,0	18,2
GPW	41,42	1 738	11,4	12,2	12,2	1,8	1,7	1,7	6,1	6,4	6,6	16,9	16,6	14,5
ALTUS TFI	1,60	65	-	-	-	-	-	-	-	-	-	-	-	-
Quercus TFI	4,33	263	12,4	-	-	3,0	-	-	-	-	-	-	28,3	-
Mediana	-	1 738	11,9	12,2	11,8	2,4	1,7	1,7	6,1	6,4	6,6	10,7	18,5	16,4
Deweloperzy	Kurs [PLN]	Kapitalizacja mln PLN	P/E			P/BV			EV/EBITDA			ROE [%]		
GTC	7,16	3 477	13,0	10,4	8,6	0,7	0,3	0,3	17,7	17,0	16,3	1,8	4,5	7,0
Dom Development	128,60	3 266	-	-	-	-	-	-	7,9	7,3	7,4	25,9	27,2	-
Echo Investment	4,38	1 806	9,8	7,6	5,9	1,0	0,9	0,9	18,3	15,9	12,6	11,9	10,4	12,5
Atal	49,20	1 905	8,8	8,0	7,8	1,8	1,7	1,6	9,0	8,2	8,0	18,1	21,1	22,2
Develia	3,95	1 766	11,8	9,1	9,1	1,3	1,2	1,2	11,8	9,3	9,2	2,9	11,1	13,6
Ronson	2,51	412	-	-	-	-	-	-	-	-	-	10,1	7,7	-
Mediana	-	1 855	10,8	8,5	8,2	1,1	1,1	1,0	11,8	9,3	9,2	11,0	10,7	13,0
Budowlane	Kurs [PLN]	Kapitalizacja mln PLN	P/E			P/BV			EV/EBITDA			ROE [%]		
Budimex	307,50	7 851	9,5	18,9	20,6	5,0	6,0	6,2	5,8	7,9	8,3	38,2	74,5	-
Unibep	11,90	417	-	-	-	-	-	-	-	-	-	8,1	7,6	7,3
Erbud	82,00	1 017	14,5	12,1	8,4	1,3	1,1	1,0	9,6	5,0	3,5	15,0	11,5	-
Trakcja	2,22	191	-	-	-	-	-	-	-	-	-	-4,0	-1,8	-
Torpol	12,90	296	6,5	5,6	5,4	1,1	1,1	1,0	-	-	-	18,0	13,7	-
Mediana	-	417	9,5	12,1	8,4	1,3	1,1	1,0	7,7	6,5	5,9	15,0	11,5	7,3
Górnictwo	Kurs [PLN]	Kapitalizacja mln PLN	P/E			P/BV			EV/EBITDA			ROE [%]		
KGHM	158,45	31 690	6,0	6,1	6,7	1,2	1,1	1,0	4,0	3,8	4,2	10,4	24,2	16,8
JSW	52,16	6 124	11,8	5,7	5,9	0,7	0,6	0,6	4,3	2,2	2,8	-10,3	13,5	26,3
Bogdanka	38,30	1 303	9,0	6,9	7,9	0,4	0,4	0,3	1,7	1,5	1,5	2,0	5,1	4,6
Mediana	-	6 124	9,0	6,1	6,7	0,7	0,6	0,6	4,0	2,2	2,8	2,0	13,5	16,8
Paliwa	Kurs [PLN]	Kapitalizacja mln PLN	P/E			P/BV			EV/EBITDA			ROE [%]		
PKN ORLEN	79,82	34 140	7,7	8,1	7,7	0,8	0,7	0,7	4,9	4,7	4,4	7,0	8,4	8,8
PNGIG	6,09	35 167	8,1	7,8	9,3	0,7	0,7	0,7	3,4	3,0	3,1	16,1	8,1	8,5
LOTOS	58,62	10 837	7,2	7,5	6,5	0,8	0,7	0,7	4,9	4,2	3,8	-9,1	7,0	7,9
Mediana	-	34 140	7,7	7,8	7,7	0,8	0,7	0,7	4,9	4,2	3,8	7,0	8,1	8,5

Źródło: DM BPS, Bloomberg

SPÓŁKI I MNOŻNIKI RYNKOWE

IT	Kurs [PLN]	Kapitalizacja mln PLN	P/E			P/BV			EV/EBITDA			ROE [%]		
			2021	2022	2023	2021	2022	2023	2021	2022	2023	2020	2021	2022
Asseco Poland	85,50	7 097	15,1	14,3	13,4	1,1	1,0	0,9	5,2	4,9	4,7	6,1	7,1	7,3
ComArch	235,00	1 911	14,1	15,0	13,8	1,6	1,5	1,4	6,7	6,7	6,2	8,7	10,4	9,0
LiveChat Software	108,80	2 802	-	22,9	20,6	-	-	-	21,1	19,6	17,7	110,5	114,5	99,2
Asseco BS	35,00	1 170	-	-	-	-	-	-	10,0	9,6	9,3	-	-	-
Asseco SEE	41,50	2 154	-	-	-	-	-	-	-	-	-	-	-	-
Mediana	-	2 154	14,6	15,0	13,8	1,3	1,2	1,2	8,3	8,1	7,8	8,7	10,4	9,0
Telekomunikacja	Kurs [PLN]	Kapitalizacja mln PLN	P/E			P/BV			EV/EBITDA			ROE [%]		
Cyfrowy Polsat	32,68	20 900	4,5	12,8	12,2	1,3	1,2	1,1	4,1	8,2	8,3	8,5	23,8	9,3
Orange Polska	7,85	10 295	32,3	21,0	17,7	0,9	0,9	0,9	5,8	5,6	5,4	0,8	1,8	2,7
Mediana	-	15 598	18,4	16,9	15,0	1,1	1,1	1,0	4,9	6,9	6,9	8,5	23,8	9,3
Media	Kurs [PLN]	Kapitalizacja mln PLN	P/E			P/BV			EV/EBITDA			ROE [%]		
Wirtualna Polska	131,00	3 830	26,4	21,5	18,8	4,9	4,5	4,1	14,4	12,5	11,2	12,9	19,7	23,7
Agora	8,40	391	-	-	-	-	-	-	-	-	-	-14,5	-	-
Mediana	-	2 111	26,4	21,5	18,8	4,9	4,5	4,1	14,4	12,5	11,2	-0,8	19,7	23,7
Producenci gier video	Kurs [PLN]	Kapitalizacja mln PLN	P/E			P/BV			EV/EBITDA			ROE [%]		
CD Projekt SA	181,18	18 252	43,3	29,6	36,2	7,7	6,5	5,7	25,4	21,4	25,3	72,8	22,8	21,5
Playway	448,00	2 957	20,9	17,5	17,1	7,7	0,0	0,0	0,0	0,0	0,0	0,0	0,0	0,0
TEN Square Games	523,00	3 819	18,9	15,8	14,7	13,0	9,2	7,1	16,4	13,4	12,3	0,0	0,0	0,0
11 bit studios SA	410,80	972	-	-	-	-	-	-	38,2	-	-	26,1	10,5	-
Mediana	-	3 388	20,9	17,5	17,1	7,7	6,5	5,7	20,9	13,4	12,3	13,1	5,3	0,0
Ubiór	Kurs [PLN]	Kapitalizacja mln PLN	P/E			P/BV			EV/EBITDA			ROE [%]		
LPP	14460,00	26 786	-	33,8	26,1	8,4	8,8	7,3	22,6	12,1	10,0	-	-0,8	21,2
CCC	117,90	6 469	-	29,3	20,3	9,2	6,8	5,2	14,3	10,8	8,4	-94,1	-26,5	23,8
VRG	3,71	870	-	-	-	-	-	-	-	-	-	-2,7	2,5	-
Monnari Trade	2,92	89	-	-	-	-	-	-	-	-	-	-	-	-
Mediana	-	3669	-	31,5	23,2	8,8	7,8	6,3	18,4	11,4	9,2	-48,4	-0,8	22,5
Dystrybucja	Kurs [PLN]	Kapitalizacja mln PLN	P/E			P/BV			EV/EBITDA			ROE [%]		
Dino Polska	329,10	32 265	38,5	30,1	24,1	10,4	7,7	5,9	25,2	19,8	16,1	32,5	31,2	29,3
Inter Cars	449,00	6 361	13,4	13,5	12,9	2,2	2,0	1,8	9,4	9,3	9,0	13,6	14,2	13,1
Eurocash	11,32	1 575	808,6	18,6	14,6	1,6	1,5	1,6	6,2	5,6	5,7	5,6	2,5	8,3
Neuca	917,00	4 063	-	-	-	-	-	-	14,2	13,0	-	-	-	-
AB	56,80	919	7,6	6,7	6,2	1,0	-	-	6,3	5,8	5,6	10,6	-	-
Mediana	-	2 819	13,4	13,5	12,9	1,6	1,8	1,7	7,9	7,5	5,7	10,6	8,3	10,7
Spożywcze	Kurs [PLN]	Kapitalizacja mln PLN	P/E			P/BV			EV/EBITDA			ROE [%]		
ZT Kruszwica	66,00	1 520	-	-	-	-	-	-	-	-	-	10,9	-	-
Wawel	584,00	876	-	-	-	-	-	-	7,2	6,8	-	7,5	-	-
Tarczyński	52,50	596	-	-	-	-	-	-	-	-	-	-	-	-
Mediana	-	876	-	-	-	-	-	-	7,2	6,8	-	9,2	-	-

Źródło: DM BPS, Bloomberg

SPÓŁKI I MNOŻNIKI RYNKOWE

Energia	Kurs [PLN]	Kapitalizacja mln PLN	P/E			P/BV			EV/EBITDA			ROE [%]		
			2021	2022	2023	2021	2022	2023	2021	2022	2023	2020	2021	2022
PGE	8,87	16 577	9,9	14,3	12,0	0,4	0,4	0,4	3,7	4,2	4,5	0,5	4,3	2,7
Enea	8,90	3 929	3,6	4,0	4,5	0,3	0,3	0,3	2,6	2,7	3,1	1,9	8,9	7,1
Tauron	3,43	6 004	4,5	4,9	4,3	0,3	0,3	0,3	4,6	4,8	4,7	1,5	8,4	6,8
Energia	8,11	3 358	-	-	-	-	-	-	-	-	-	-1,7	5,4	-
Polenergia	72,50	3 295	9,6	24,2	22,0	1,8	1,7	1,5	11,3	10,6	8,8	8,3	17,0	8,1
ZE PAK	20,00	1 016	-	-	-	1,1	-	-	14,9	11,1	6,2	-	-	-
Mediana	-	3 643	7,1	9,6	8,2	0,4	0,4	0,4	4,6	4,8	4,7	1,5	8,4	6,9
Chemia	Kurs [PLN]	Kapitalizacja mln PLN	P/E			P/BV			EV/EBITDA			ROE [%]		
			2021	2022	2023	2021	2022	2023	2021	2022	2023	2020	2021	2022
Grupa Azoty	28,20	2 797	9,9	13,2	14,2	0,3	0,3	0,3	7,0	7,6	7,0	3,4	3,8	2,3
Ciech	42,00	2 213	7,0	10,0	10,4	0,8	0,8	0,8	5,1	5,1	5,1	6,9	10,2	9,5
Grupa Azoty Puławy	85,40	1 632	-	-	-	-	-	-	-	-	-	-	-	-
PCC Rokita	84,40	1 676	-	-	-	-	-	-	4,1	5,1	6,5	6,7	24,3	14,7
Boryszew	3,32	797	20,8	13,8	11,4	0,0	0,0	0,0	6,2	5,7	5,3	-10,7	2,4	3,5
Grupa Azoty Police	12,20	1 515	-	-	-	-	-	-	-	-	-	-	-	-
Polwax	3,01	93	-	-	-	-	-	-	-	-	-	-	-	-
Mediana	-	1 654	9,9	13,2	11,4	0,3	0,3	0,3	5,7	5,4	5,9	5,1	7,0	6,5
Przemysł ciężki	Kurs [PLN]	Kapitalizacja mln PLN	P/E			P/BV			EV/EBITDA			ROE [%]		
			2021	2022	2023	2021	2022	2023	2021	2022	2023	2020	2021	2022
Grupa Kęty	625,00	6 031	14,0	11,2	10,7	3,8	3,6	3,5	8,7	8,4	8,3	26,3	28,5	29,8
Famur	2,70	1 552	12,9	10,3	10,8	0,6	0,6	0,6	3,5	3,2	3,2	11,6	6,3	7,6
Stalprodukt	264,00	1 473	6,0	8,6	8,8	0,5	0,5	0,5	2,0	2,4	2,4	5,7	8,1	5,9
Wielton	12,40	749	11,3	8,9	8,9	1,7	1,5	1,3	7,6	6,9	6,6	-	-	-
Aparator	22,00	722	-	-	-	-	-	-	-	-	-	13,0	-	-
Alumetal	61,20	953	-	-	-	-	-	-	5,3	6,3	6,2	9,4	-	-
Mangata Holding	79,60	531	-	-	-	-	-	-	-	-	-	7,0	-	-
Rafako	1,08	138	9,9	6,8	-	-	-	-	1,9	1,7	-	-	-	-
IZOBlok	44,50	56	-	-	-	-	-	-	-	-	-	-	-	-
Mediana	-	749	11,3	8,9	9,8	1,1	1,0	1,0	4,4	4,8	6,2	10,5	8,1	7,6
Przemysł lekki/inne	Kurs [PLN]	Kapitalizacja mln PLN	P/E			P/BV			EV/EBITDA			ROE [%]		
			2021	2022	2023	2021	2022	2023	2021	2022	2023	2020	2021	2022
Fabryki Mebli Forte	55,40	1 326	11,0	10,2	11,7	1,9	1,9	1,5	7,5	7,2	7,8	9,6	18,6	24,7
Sanok Rubber Co	24,90	669	-	-	-	-	-	-	6,8	6,3	-	-3,9	10,9	11,6
Amica	151,00	1 174	10,3	14,0	12,7	1,0	1,0	0,9	6,0	6,2	5,7	13,0	11,0	-
Ac	35,50	358	-	-	-	-	-	-	-	-	-	24,0	-	-
Ferro	34,80	739	7,1	8,6	7,9	2,2	2,2	2,0	8,0	6,9	6,3	-	-	-
Mediana	-	739	10,3	10,2	11,7	1,9	1,9	1,5	7,1	6,6	6,3	11,3	11,0	18,2

Źródło: DM BPS, Bloomberg

Dom Maklerski Banku BPS SA

ul. Grzybowska 81, 00-844 Warszawa,
tel.: +48 22 53 95 555, fax.: +48 22 53 95 556
www.dmbps.pl
dm@dmbps.pl

Sporządzone przez Departament Analiz:

Tomasz Czarnecki, MPW
Dyrektor Departamentu Analiz
tomasz.czarnecki@dmbps.pl
tel.: (22) 53 95 542

Wojciech Białek
Analityk

Artur Wizner, MPW
Analityk
artur.wizner@dmbps.pl
tel.: (22) 53 95 548

Jacek Borawski
Analityk Techniczny

Łukasz Bryl
Analityk
lukasz.bryl@dmbps.pl
tel.: 785 500 874

Dane kontaktowe do Departamentu Sprzedaży:

Dariusz Stasiak, MPW
Dyrektor Departamentu Sprzedaży
dariusz.stasiak@dmbps.pl
tel.: +48 (22) 53 95 541

Krzysztof Jeż, MPW
krzysztof.jez@dmbps.pl
tel.: +48 (22) 53 95 559

Lech Kucharski, MPW
lech.kucharski@dmbps.pl
tel.: +48 (22) 53 95 522

Marcin Jakubiak, MPW
marcin.jakubiak@dmbps.pl
tel.: +48 (22) 53 95 560

Wyjaśnienia dotyczące stosowanej terminologii fachowej i wskaźników:

Dług netto – suma zobowiązań oprocentowanych pomniejszona o środki pieniężne i ich ekwiwalenty
EBIT – wynik na działalności operacyjnej
EBITDA – wynik działalności operacyjnej przed potrąceniem salda na działalności finansowej, opodatkowaniem i amortyzacją.
EV – (wartość ekonomiczna; EV= MC + dług netto) suma kapitalizacji i długu netto
Marża brutto na sprzedaży – relacja zysku brutto na sprzedaży do przychodów ze sprzedaży
Marża EBIT – (EBIT/Przychody ze sprzedaży) relacja zysk z działalności operacyjnej do przychodów ze sprzedaży
Marża EBITDA – (EBITDA/Przychody ze sprzedaży) relacja EBITDA do przychodów ze sprzedaży
EBIT/EV – iloraz zysku z działalności operacyjnej i wartości ekonomicznej (suma kapitalizacji i długu netto)
MC/EBIT – iloraz kapitalizacji (iloczyn kursu akcji i liczby akcji) oraz zysku z działalności operacyjnej
MC/S – iloraz kapitalizacji (liczba wyemitowanych akcji razy kurs akcji) i przychodów ze sprzedaży
P/E – (Cena/Zysk) relacja kursu akcji do rocznego zysku netto przypadający na akcję
P/BV – (Cena/Wartość Księgową) relacja kursu akcji do wartości księgowej przypadającą na akcję
P/CF – [Cena/(zysk netto + amortyzacja)] relacja kursu akcji do sumy przypadającego na akcję zysku netto i amortyzacji
Stopa dywidendy – (DY) dywidenda na akcję podzielona przez kurs akcji
Wskaźnik wypłaty dywidendy – (D/E) relacja dywidenda przypadająca na akcję do zysk na akcję
Wskaźnik pokrycia dywidendy – (E/D) relacja zysku na akcję do dywidendy na akcję

Opracowanie wyraża wiedzę oraz poglądy autorów według stanu na dzień jego sporządzenia. Autorzy nie uwzględniają w opracowaniu jakichkolwiek szczególnych zamierzeń inwestycyjnych, szczególnych celów inwestycyjnych, sytuacji finansowej ani szczególnych potrzeb czy żądań potencjalnych odbiorców. Opracowanie publikowane jest w celach wyłącznie informacyjnych lub marketingowych i nie powinno być interpretowane jako (1) osobista rekomendacja, (1) porada inwestycyjna, prawna, lub innego typu, ani jako (2) zachęta do działania, inwestowania czy pozbywania się inwestycji w szczególny sposób, bądź (4) ocena lub zapewnienie opłacalności inwestycji w instrumenty finansowe objęte opracowaniem.

W szczególności opracowanie nie stanowi „badania inwestycyjnego” lub „publikacji handlowej” w rozumieniu Rozporządzenia Delegowanego Komisji (UE) 2017/565 z dnia 25 kwietnia 2016 r. uzupełniającego dyrektywę Parlamentu Europejskiego i Rady 2014/65/UE w odniesieniu do wymogów organizacyjnych i warunków prowadzenia działalności przez firmy inwestycyjne oraz pojęć zdefiniowanych na potrzeby tej dyrektywy, bądź „rekomendacji” w rozumieniu Rozporządzenia Parlamentu Europejskiego i Rady (UE) NR 596/2014 z dnia 16 kwietnia 2014 r. w sprawie nadużyć na rynku (rozporządzenie w sprawie nadużyć na rynku) oraz uchylającego dyrektywę 2003/6/WE Parlamentu Europejskiego i Rady i dyrektywy Komisji 2003/124/WE, 2003/125/WE i 2004/72/WE.

Opracowanie zostało sporządzone z zachowaniem należytej staranności i rzetelności przy zachowaniu zasad metodologicznej poprawności na podstawie ogólnodostępnych informacji, w dniu publikacji opracowania, pozyskanych ze źródeł wiarygodnych dla Domu Maklerskiego Banku BPS S.A. Dom Maklerski Banku BPS S.A. nie gwarantuje ich kompletności, prawdziwości lub dokładności.

Dom Maklerski Banku BPS S.A. nie ponosi odpowiedzialności za ewentualne decyzje inwestycyjne podjęte na podstawie niniejszego opracowania ani za ewentualne szkody poniesione w wyniku tych decyzji inwestycyjnych. Opracowanie nie powinno być interpretowane jako oświadczenie ani gwarancja (zarówno wyraźna, jak i implikowana) w zakresie generowania zysku z tytułu prezentowanej strategii inwestycyjnej.

Dom Maklerski Banku BPS S.A., jego akcjonariusze lub pracownicy mogą posiadać długie lub krótkie pozycje powstałe w wyniku transakcji zawartych na instrumentach z rynków OTC lub innych instrumentach finansowych wymienionych w opracowaniu. Organem sprawującym nadzór nad działalnością Domu Maklerskiego Banku BPS S.A. jest Komisja Nadzoru Finansowego z siedzibą w Warszawie, przy ulicy Pięknej 20.

Powielanie bądź publikowanie w jakiegokolwiek formie niniejszego opracowania, lub jego części, oraz wykorzystywanie materiału do własnych opracowań celem publikacji, bez pisemnej zgody Domu Maklerskiego Banku BPS S.A. jest zabronione. Niniejsze opracowanie jest prawnie chronione zgodnie z **Ustawą z 4 lutego 1994 r. o prawie autorskim i prawach pokrewnych (Dz. U. 2019 poz. 1231)**.